

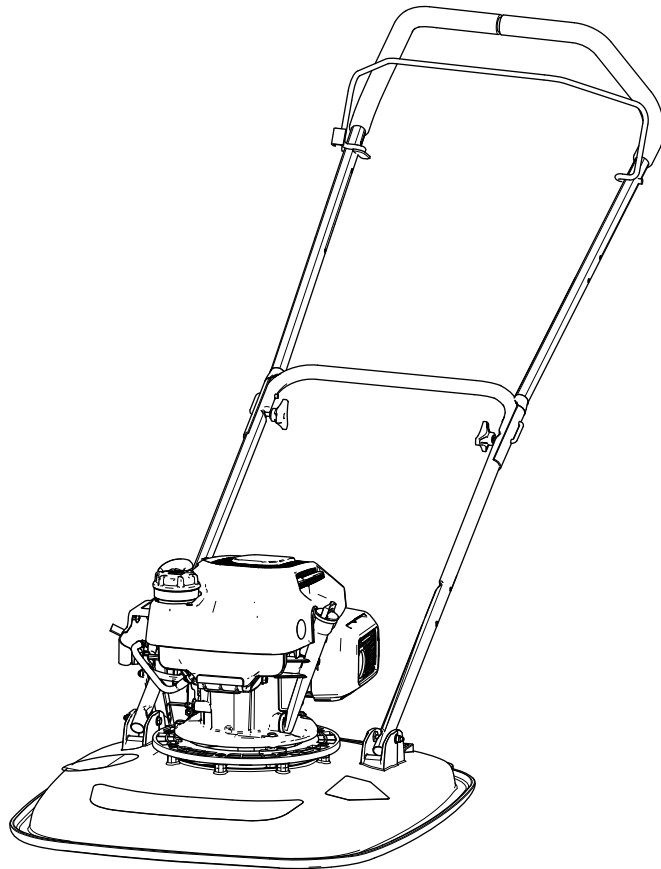


Count on it.

Käyttöopas

HoverPro® 550

Mallinro: 02617—Sarjanro: 400000000 tai suurempi



Tämä tuote on asiaankuuluvien eurooppalaisten direktiivien mukainen. Lisätietoja on erillisessä tuote-kohtaisessa vaatimustenmukaisuusvakuutuksessa.

Brutto- tai nettovääntö: Moottorin valmistaja on mitannut tämän moottorin brutto- tai nettoväännön laboratoriossa SAE J1940:n tai J2723:n mukaisesti. Tämän luokan leikkurin moottorin todellinen vääntö on huomattavasti alhaisempi, koska se on säädetty turvallisuuteen, päästöihin ja käyttöön liittyvien vaatimusten mukaisesti. Tutustu koneen mukana toimitettuihin moottorin valmistajan tietoihin.

Johdanto

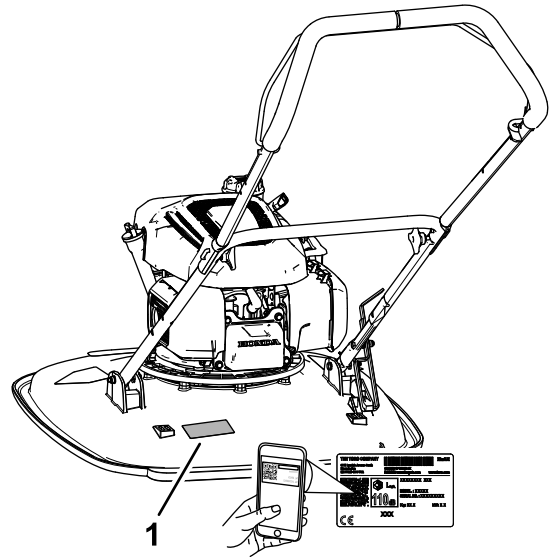
Tämä kone on tarkoitettu kaupalliseen ammattikäyttöön. Se on tarkoitettu nurmen hoitoon jyrkillä rinteillä ja kummuilla sekä vesistöjen ja hiekkasteiden lähellä. Tuotteen käyttäminen muuhun kuin sen aiottuun käyttötarkoitukseen voi olla vaarallista käyttäjälle ja sivullisille.

Lue nämä tiedot huolellisesti, jotta opit käyttämään ja huoltamaan laitetta asianmukaisesti sekä välttämään tapaturmia ja tuotevaurioita. Olet itse vastuussa tuotteen asianmukaisesta ja turvallisesta käytöstä.

Osoitteessa [www.https://www.toro.com/en-GB](https://www.toro.com/en-GB) on lisätietoja, jos tarvitset esimerkiksi turvallisuuteen liittyviä vinkkejä, käyttökoulutukseen liittyviä materiaaleja, tietoja lisävarusteista tai lähimmästä jälleenmyyjästä tai jos haluat rekisteröidä tuotteesi.

Aina kun tarvitset huoltoa, alkuperäisiä Toro-varaosia tai lisätietoja, ota yhteys valtuutettuun huoltoliikkeeseen tai Toron asiakaspalveluun. Ota tällöin tuotteesi malli- ja sarjanumerot valmiiksi esiin. **Kuva 1** osoittaa laitteen malli- ja sarjanumeron sijainnin. Kirjoita numerot annettuun tilaan.

Tärkeää: Skannaa sarjanumerokilvessä (jos varusteena) oleva QR-koodi mobiililaitteella, niin saat tuotetietoja sekä takuu- ja varaosatieitoja.



Kuva 1

1. Malli- ja sarjanumeron sijainti

Kirjoita tuotteen malli- ja sarjanumerot alla olevaan tilaan:

Mallinro: _____

Sarjanro: _____

Tässä käyttöoppaassa esiintyvä varoitusmerkintä (**Kuva 2**) ilmaisee vaaratilannetta, josta saattaa olla seurauksena vakava tapaturma tai jopa kuolema, jos suositellut varoimenpiteet laiminlyödään.



Kuva 2

Varoitusmerkintä

Tässä käyttöoppaassa käytetään kahta termiä tietojen korostamiseksi. **Tärkeää** kiinnittää huomiota mekaanisiin erikoistietoihin ja **Huomautus** korostaa erityishuomion ansaitsevia yleistietoja.

Sisältö

Turvaohjeet	3
Yleinen turvallisuus.....	3
Turva- ja ohjetarrat	4
Käyttöönotto	5
1 Kahvan jalkapysäyttimen asennus	5
2 Kahvan asennus	5
3 Öljyn lisääminen moottoriin	8
Laitteen yleiskatsaus	9
Ohjuslaitteet	10
Tekniset tiedot	10
Lisälaitteet/lisävarusteet	10
Ennen käyttöä	11
Turvallisuus ennen käyttöä	11
Polttoaineen tiedot	11
Polttoainesäiliön täyttö	11
Moottorin öljymäärän tarkistus	12
Käytön aikana	12
Turvallisuus käytön aikana	12
Polttoaineen sulkuventtiili	13
Moottorin käynnistys	13
Moottorin sammutus	14
Kahvan tukeminen jalkapysäyttimellä	14
Leikkuukorkeuden säätö	14
Käyttövihjeitä	16
Käytön jälkeen	16
Turvallisuus käytön jälkeen	16
Kunnossapito	18
Kunnossapitotaulukko	18
Turvallisuus huollon aikana	18
Valmistelu huoltoa varten	18
Ilmanpuhdistimen vaihto	19
Moottoriöljyn laatuvaatimukset	19
Moottorin öljymäärän tarkistus	20
Moottoriöljyn vaihto	20
Sytytystulpan huolto	21
Terän huolto	21
Varastointi	23
Turvallisuus varastoinnin aikana	23
Koneen valmistelu varastointia varten	23
Vianetsintä	25

Turvaohjeet

Yleinen turvallisuus

Tärkeää: Lue nämä ohjeet huolellisesti ennen koneen käyttöä ja säilytä ne myöhempää tarvetta varten.

Tämä tuote voi katkaista jalan tai käden sekä singota esineitä. Noudata aina kaikkia turvallisuusohjeita, jotta vakavilta loukkaantumisilta välttytään.

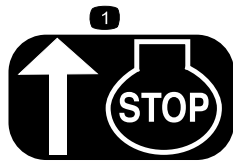
- Lue ja sisäistä tämän *käyttöoppaan* sisältö ennen moottorin käynnistämistä.
- Älä laita käsiä tai jalkoja koneen liikkuvien osien lähelle.
- Älä käytä konetta ilman paikallaan olevia ja asianmukaisesti toimivia suojuksia ja muita suojalaitteita.
- Älä päästä sivullisia ja lapsia käyttöalueelle. Lapset eivät saa käyttää konetta. Anna vain vastuullisten, koulutettujen, ohjeisiin perehtyneiden ja fyysisesti konetta käyttämään kykenevien aikuisten käyttää konetta. Paikalliset säännökset saattavat asettaa rajoituksia käyttäjän iälle.
- Sammuta moottori, irrota virta-avain (jos varusteena) ja odota, että kaikki liikkuvat osat pysähtyvät, ennen kuin poistut käyttäjän paikalta. Anna koneen jäähtyä ennen säätöä, huoltoa, puhdistusta tai varastointia.

Laitteen asiaton käyttö tai huolto voi aiheuttaa tapaturman. Vähennä loukkaantumisriskiä noudattamalla näitä turvallisuusohjeita ja huomioimalla aina varoitusmerkki ▲, joka tarkoittaa varoitusta, vaaraa tai hengenvaaraa – henkilöturvallisuusohjeet. Ohjeiden laiminlyönti saattaa johtaa henkilövahinkoon tai kuolemaan.

Turva- ja ohjetarrat



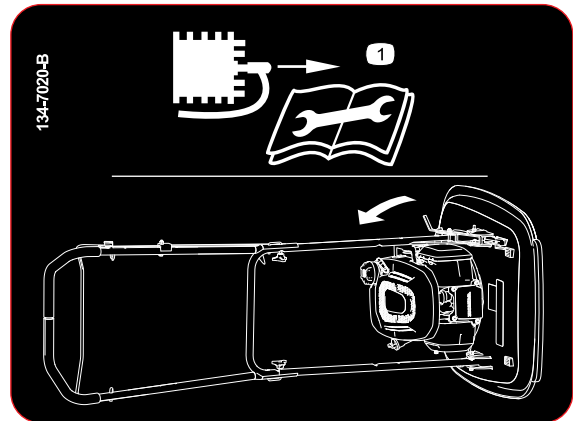
Turva- ja ohjetarrat on sijoitettu hyvin näkyville paikoille mahdollisten vaara-alueiden lähetyville. Korvaa vioittuneet tai kadonneet tarrat uusilla.



H295159

decalh295159

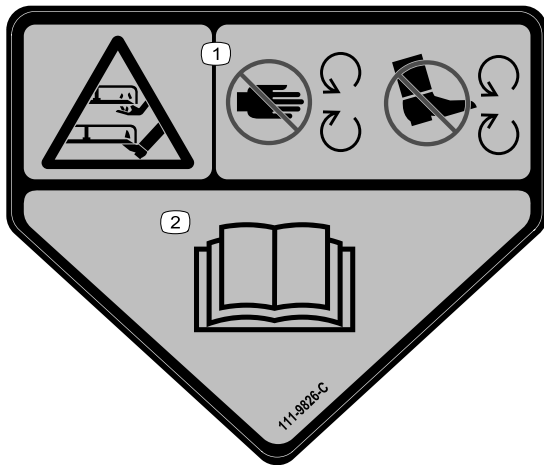
1. Moottorin pysäytys



134-7020

decal134-7020

1. Ennen kuin kallistat konetta huoltoa varten, irrota sytytystulppa ja lue *käyttöopas*.



111-9826

decal111-9826

1. Leikkuuyksikkö, jalkojen ja käsien loukkaantumisvaara: pysy etäällä liikkuvista osista.
2. Lue *käyttöopas*.



134-7039

decal134-7039

1. Vaara: hanki koulutusta tuotteesta, lue *käyttöopas*.
2. Nailonsiima, jalkojen ja käsien loukkaantumisvaara: irrota johto sytytystulppasta ennen kuin huollat konetta.
3. Vaara: käytä silmä- ja kuulosuojaimia.
4. Esineiden sinkoutumisvaara: pidä sivulliset loitolla.
5. Vaara: älä kosketa kuumia pintoja.
6. Vaara: pysy etäällä liikkuvista osista; pidä suojukset paikoillaan.

Käyttöönotto

1

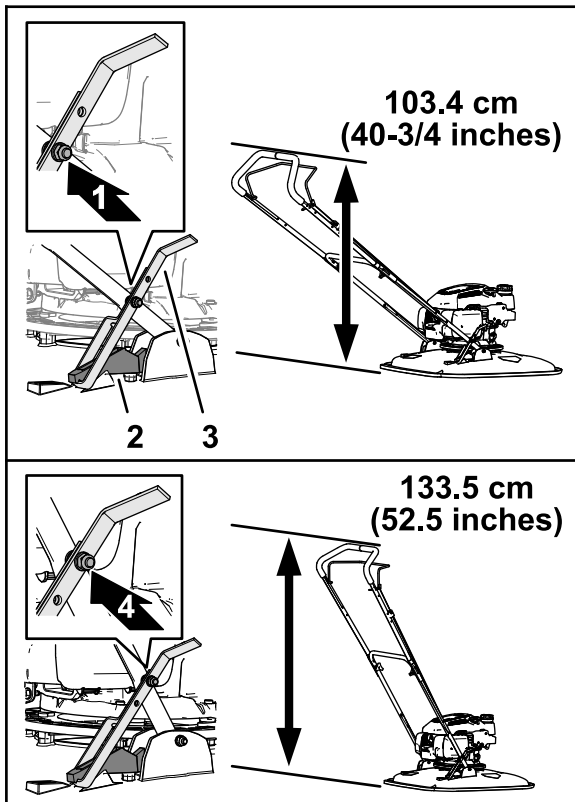
Kahvan jalkapysäyttimen asennus

Vaiheeseen tarvittavat osat:

1	Alempi kahva
1	Jalkapysäytin
1	Pultti (6 × 35 mm)
3	Aluslaatta (6 mm)
1	Lukkomutteri (6 mm)

Ohjeet

Huomaa: Jalkapysäytintä voi käyttää kahvan tukemiseen pystyasentoon vain, kun kahva asennetaan ala-asentoon 103,4 cm:iin.

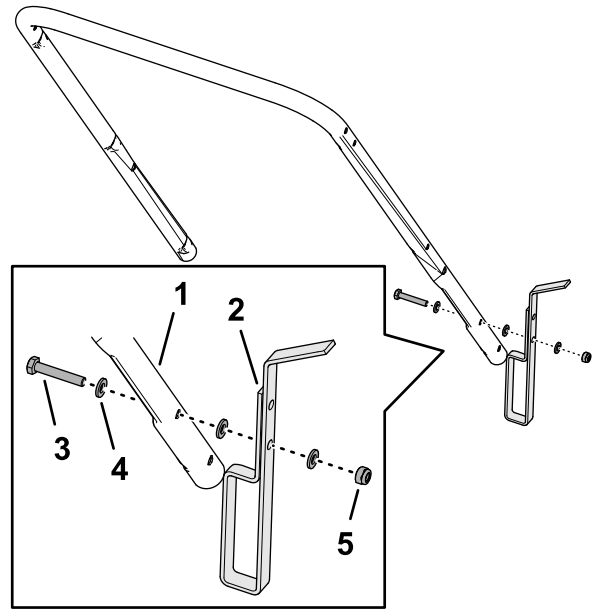


Kuva 3

g367240

1. Kahvan ala-asento
2. Ylärajoittimen kannatin
3. Jalkapysäytin
4. Kahvan yläasento

1. Määritä kahvan korkeus, kun jalkapysäytin on asennettu ylärajoittimen kannattimeen (Kuva 3).
2. Kohdista jalkapysäyttimen reikä alemman kahvan reikään (Kuva 4).



Kuva 4

1. Alempi kahva
2. Jalkapysäytin
3. Pultti (6 × 35 mm)
4. Aluslaatta (6 mm)
5. Lukkomutteri (6 mm)

3. Asenna jalkapysäytin kahvaan pultilla (6 × 35 mm), kolmella aluslaatalla (6 mm) ja lukkomutterilla (6 mm).
4. Kiristä lukkomutteri ja pultti.

Huomaa: Varmista, että voit kääntää jalkapysäytintä.

2

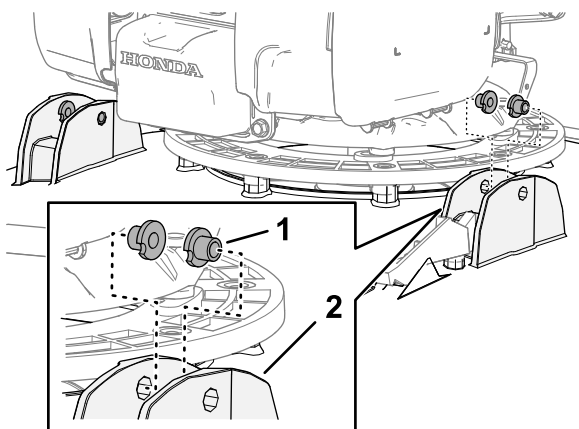
Kahvan asennus

Vaiheeseen tarvittavat osat:

4	T-holkit
2	Pultti (6 × 55 mm)
6	Aluslaatta (6 mm)
2	Lukkomutteri (6 mm)
2	Nuppi
2	U-pultti
	Kahvan liitin
1	Ylempi kahva
1	Pultti (¼ × 1-¾ tuumaa)
1	Lukkomutteri (¼ tuumaa)

Alemman kahvan asennus koneeseen

1. Asenna kaksi T-holkkia leikkuupöydän kahvan laippoihin (Kuva 5).

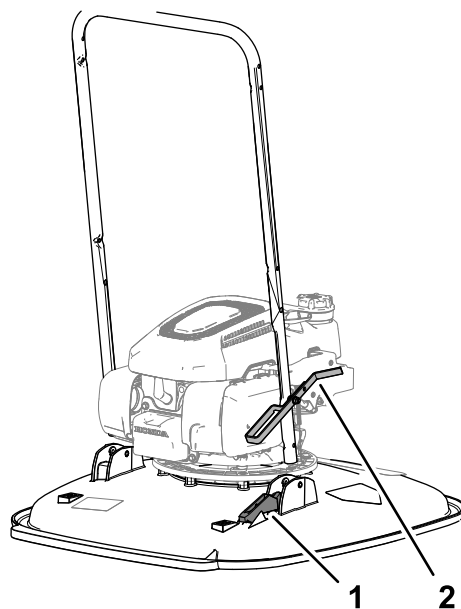


Kuva 5

g364682

1. T-holkit
2. Kahvan laipat (leikkuupöytä)

2. Kohdista kahvan jalkapysäytin leikkuupöydän ylärajoittimen kannattimeen (Kuva 6).

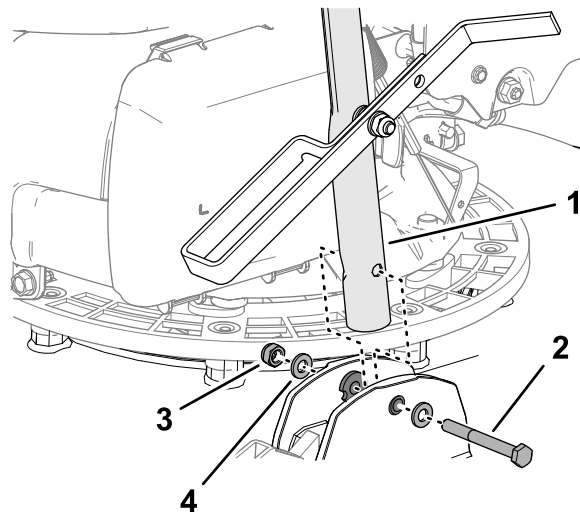


Kuva 6

g364680

1. Ylärajoittimen kannatin
2. Jalkapysäytin

3. Kohdista kahvan reikä holkkien reikiin (Kuva 7) ja asenna kahva koneeseen pultilla (6 × 55 mm), kahdella aluslaatatalla (6 mm) ja lukkomutterilla (6 mm).



Kuva 7

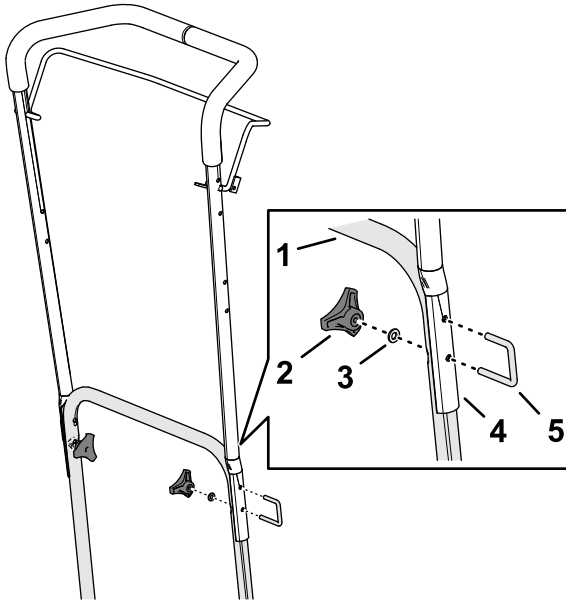
g364681

1. Alempi kahva
2. Pultti (6 × 55 mm)
3. Aluslaatta (6 mm)
4. Lukkomutteri (6 mm)

4. Toista vaihe 3 koneen toisella puolella.

Ylemmän ja alemman kahvan kokoaminen

1. Kohdista ylemmän kahvan reiät alemman kahvan reikiin (Kuva 8).



Kuva 8

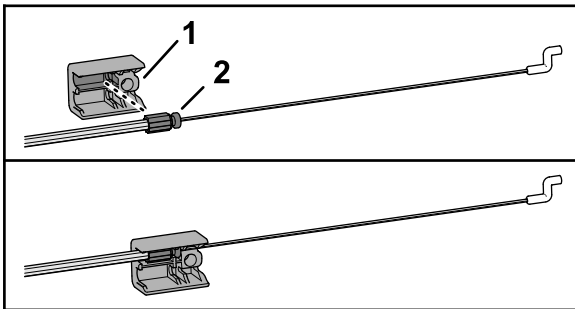
g364684

- | | |
|----------------------|-----------------|
| 1. Alempi kahva | 4. Ylempi kahva |
| 2. Nuppi | 5. U-pultti |
| 3. Aluslaatta (6 mm) | |

2. Kiinnitä ylempi kahva alempaan kahvaan kahdella U-pultilla, kahdella aluslaatatalla (6 mm) ja kahdella nupilla.

Kaapelin kiinnitys käyttäjän pitosankaan

1. Aseta kaapelin suojuksen päässä oleva liitin kahvan liittimen ylemmään liitintään (Kuva 9).

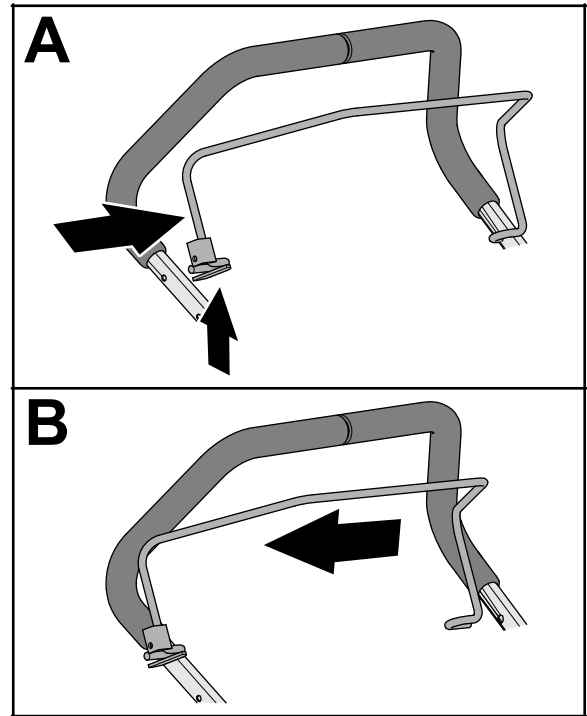


Kuva 9

g367356

- | | |
|------------------|-----------------------------|
| 1. Kahvan liitin | 2. Liitin (kaapelin suojus) |
|------------------|-----------------------------|

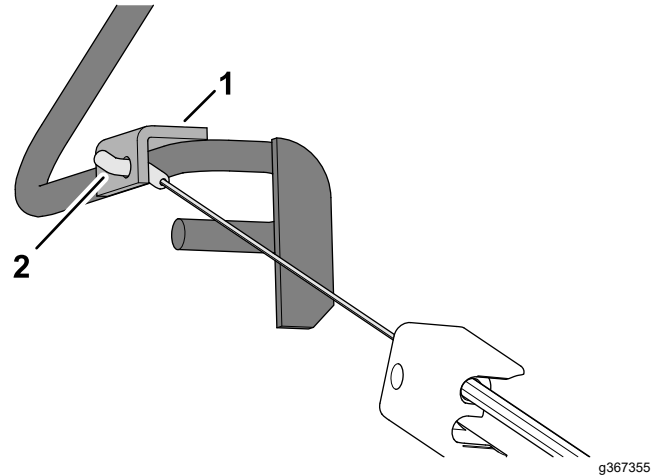
2. Purista käyttäjän pitosangan jalkaa, kunnes se voidaan irrottaa ylemmästä kahvasta, ja irrota sanka koneesta (Kuva 10).



Kuva 10

g367353

3. Aseta kaapelin liitin käyttäjän pitosangan kannattimen reiän läpi kuvan mukaisesti (Kuva 11).

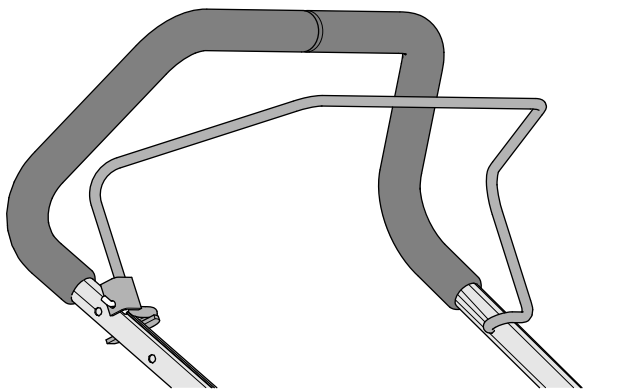


Kuva 11

g367355

- | | |
|-----------------------------------|--------------------|
| 1. Kannatin (käyttäjän pitosanka) | 2. Kaapelin liitin |
|-----------------------------------|--------------------|

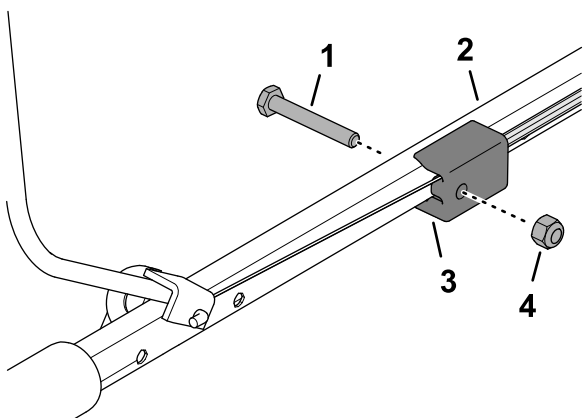
4. Aseta käyttäjän pitosangan pää kahvaan, purista kevyesti sangan toista jalkaa ja työnnä sanka kahvaan (Kuva 12).



Kuva 12

g367358

5. Kiinnitä kahvan liitin ylempään kahvaan (Kuva 13) pultilla ($\frac{1}{4} \times 1\text{-}\frac{3}{4}$ tuumaa) ja lukkomutterilla ($\frac{1}{4}$ tuumaa).



Kuva 13

g367354

- | | |
|---|---|
| 1. Pultti ($\frac{1}{4} \times 1\text{-}\frac{3}{4}$ tuumaa) | 3. Kahvan liitin |
| 2. Ylempi kahva | 4. Lukkomutteri ($\frac{1}{4}$ tuumaa) |

3

Öljyn lisääminen moottoriin

Mitään osia ei tarvita

Ohjeet

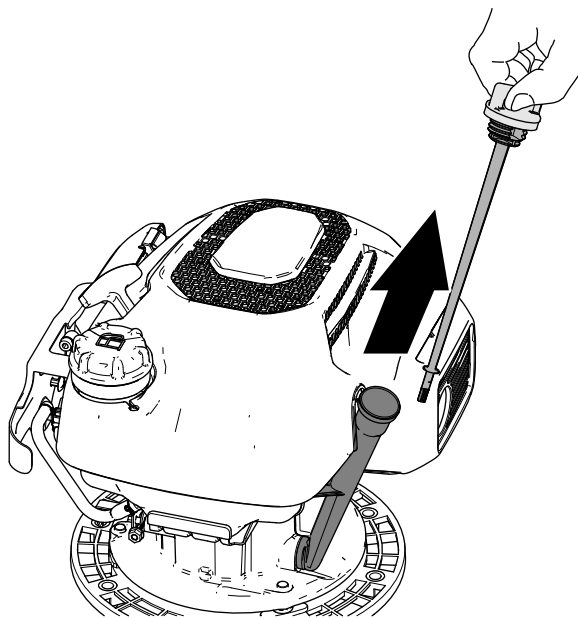
Tärkeää: Laitteen moottorissa ei ole öljyä toimitettaessa. Lisää öljyä moottoriin ennen moottorin käynnistämistä.

API-huoltoluokitus: SJ tai korkeampi

Öljyn viskositeetti: 10W-30-öljy

Öljymäärä: 0,40 l

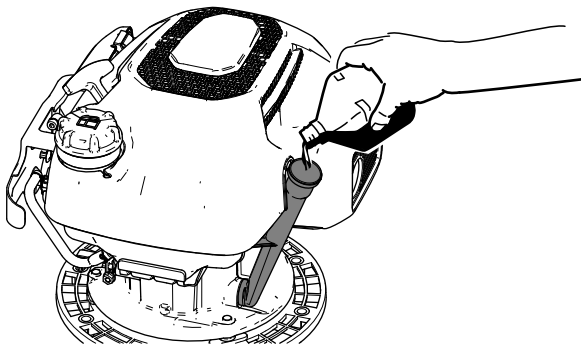
1. Siirrä laite tasaiselle alustalle.
2. Poista mittatikku öljyn täyttökaulasta ja pyyhi mittatikku puhtaalla liinalla (Kuva 14).



Kuva 14

g364715

3. Lisää määritettyä moottoriöljyä hitaasti öljyn täyttökaulaan (Kuva 15) ja odota kolme minuuttia.

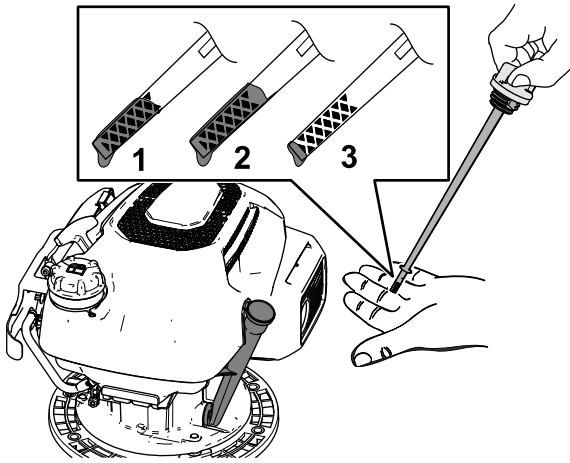


Kuva 15

g364716

4. Työnnä mittatikku öljyn täyttökouluun ja vedä se takaisin ulos.
5. Tarkista öljymäärä mittatikusta (Kuva 16).

Huomaa: Jos lisäät öljyä liikaa, valuta ylimääräinen öljy pois. Katso kohta [Moottoriöljyn tyhjennys](#) (sivu 20).



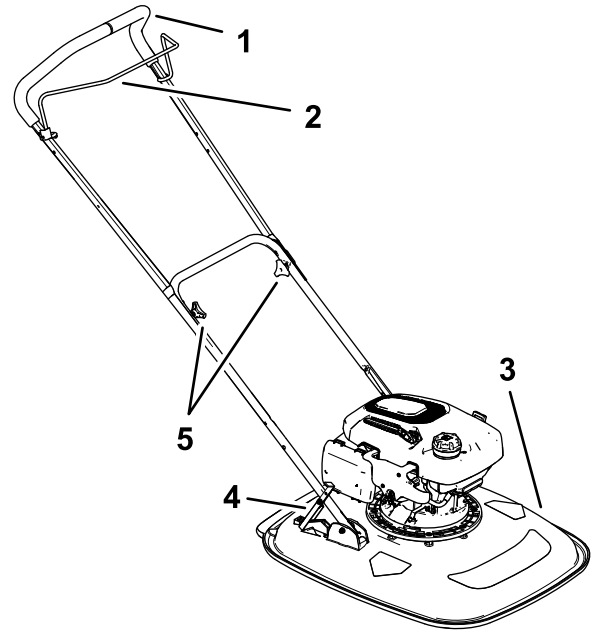
Kuva 16

g364717

1. Öljyä on enimmäismäärä.
2. Öljyä on liikaa – poista öljyä kampikammioista.
3. Öljyä on liian vähän – lisää öljyä kampikammioon.

6. Jos öljyn pinta on ylärajan alapuolella, pyyhi mittatikku puhtaalla liinalla ja toista vaiheet 3–5, kunnes moottoriöljyn pinta on ylärajamerkin tasalla.
7. Aseta mittatikku öljyn täyttökouluun ja kiristä mittatikku käsin.

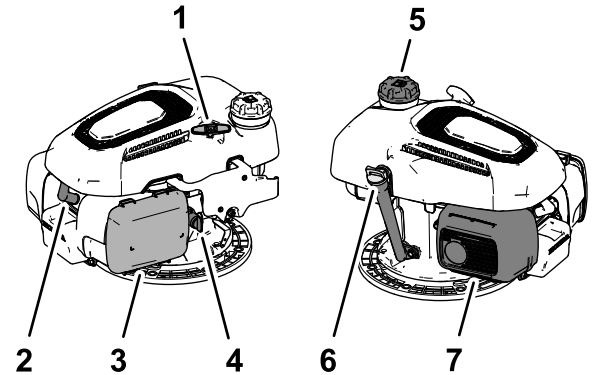
Laitteen yleiskatsaus



Kuva 17

g364714

1. Kahva
2. Käyttäjän pitosanka
3. Leikkuupöytä
4. Kahvan jalkapysäytin
5. Kahvan nupit

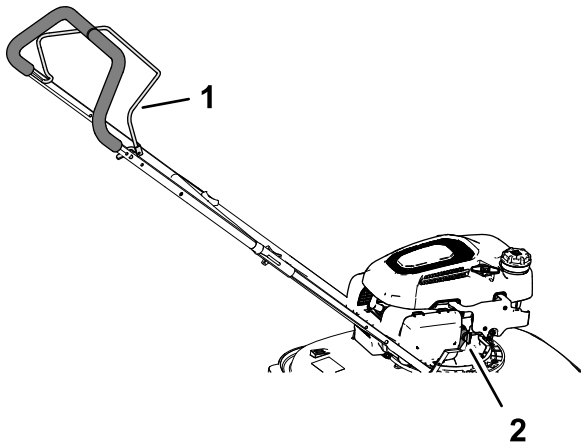


Kuva 18

g364713

1. Narukäynnistimen kahva
2. Sytytystulppa
3. Ilmanpuhdistin
4. Polttoaineen sulkuventtiili
5. Polttoainesäiliön korkki
6. Mittatikku
7. Äänenvaimentimen suojus

Ohjauslaitteet



Kuva 19

g364793

1. Käyttäjän pitosanka
2. Polttoaineen sulkuventtiili

Käyttäjän pitosanka

Käyttäjän pitosangalla (Kuva 19) ohjataan vauhtipyörän jarrua ja moottorin käynnistystä.

- Käynnistä moottori puristamalla kahvan sanka.
- Sammuta moottori vapauttamalla kahvan sanka.

Polttoaineen sulkuventtiili

Ohjaa polttoaineen virtausta moottoriin polttoaineen sulkuventtiilin avulla (Kuva 19).

- Sulje polttoaineen sulkuventtiili, kun kuljetat, huollat tai varastoit konetta.
- Avaa polttoaineen sulkuventtiili, jotta moottori voidaan käynnistää.

Tekniset tiedot

Malli	Leikkuuleveys	Tuotteen leveys
02617	53 cm	63,5 cm

Lisälaitteet/lisävarusteet

Koneeseen on saatavana valikoima Toron hyväksymiä lisälaitteita ja -varusteita, joiden avulla voidaan parantaa ja laajentaa sen ominaisuuksia. Ota yhteys valtuutettuun huoltoliikkeeseen tai valtuutettuun Toro-jälleenmyyjään tai siirry osoitteeseen [www.https://www.toro.com/en-GB](https://www.toro.com/en-GB), jossa on luettelo hyväksytyistä lisälaitteista ja -varusteista.

Käytä vain aitoja Toro-varaosia ja -lisävarusteita, jotta kone toimisi parhaalla mahdollisella tavalla ja sen turvasertifiointi pysyisi voimassa. Muiden valmistajien varaosat ja lisävarusteet voivat osoittautua vaarallisiksi, ja niiden käyttö voi johtaa tuotteen takuun raukeamiseen.

Käyttö

Ennen käyttöä

Turvallisuus ennen käyttöä

Yleinen turvallisuus

- Sammuta moottori, irrota virta-avain (jos varusteena) ja odota, että kaikki liikkuvat osat pysähtyvät, ennen kuin poistut käyttäjän paikalta. Anna koneen jäähtyä ennen säätöä, huoltoa, puhdistusta tai varastointia.
- Tutustu laitteen turvallisen käytön ohjeisiin, ohjauslaitteisiin ja turvamerkintöihin.
- Varmista, että kaikki suojuukset ja turvalaitteet ovat paikoillaan ja että ne toimivat oikein.
- Tarkasta aina, että terät, teräpultit ja leikkuujärjestelmä eivät ole kuluneet tai vaurioituneet.
- Tarkasta koneen käyttöalue ja poista siltä kaikki esineet, jotka voivat haitata koneen käyttöä tai joita kone voi singota.
- Leikkuukorkeutta säädettyä kädet ja jalat saattavat joutua kosketuksiin liikkuvan terän kanssa, mikä voi aiheuttaa vakavia vammoja.
- Vaihda viallinen äänenvaimennin.

Polttoaineturvallisuus

- **Polttoaine on hyvin tulenarkaa ja räjähdysherkkää.** Polttoaineen aiheuttama tulipalo tai räjähdys voi aiheuttaa palovammoja ja omaisuusvahinkoja.
 - Aseta säiliö tai laite suoraan maahan ennen polttoaineen lisäystä. Älä aseta niitä ajoneuvoon tai minkään esineen päälle. Muutoin staattinen purkaus voi sytyttää polttoaineen.
 - Lisää tai tyhjennä polttoainetta polttoainesäiliöön ulkona avoimessa tilassa, kun moottori on jäähtynyt. Pyyhi läikkynyt polttoaine pois.
 - Täytä polttoainesäiliö ulkona avoimessa tilassa, kun moottori on jäähtynyt. Pyyhi läikkynyt polttoaine pois.
 - Älä käsittele polttoainetta tupakoidessasi tai avotulen tai kipinöiden lähellä.
 - Älä irrota polttoainesäiliön korkkia tai lisää polttoainetta säiliöön moottorin ollessa käynnissä tai kuuma.

- Jos polttoainetta läikkyy, älä yritä käynnistää moottoria. Vältä luomasta kipinälähteitä, ennen kuin polttoainehöyryt ovat hälvenneet.
- Polttoainetta tulee säilyttää hyväksytyssä polttoaineastiassa, joka tulee pitää poissa lasten ulottuvilta.
- Asenna polttoainesäiliön korkki ja kaikki polttoaineastiat tiukasti paikoilleen.
- Polttoaine on haitallista tai tappavaa nieltynä. Pitkäaikainen altistuminen höyryille voi aiheuttaa vakavan tapaturman ja sairauksia.
 - Vältä höyryjen hengittämistä.
 - Pidä kasvot ja kädet etäällä jakelupistoolista ja polttoainesäiliöstä.
 - Älä päästä polttoainetta silmiin tai iholle.

Polttoaineen tiedot

Tyyppi	Lyijytön bensiini
Vähimmäisoktaaniluku	87 (USA) tai 91 (tutkimusoktaani [RON]; Yhdysvaltojen ulkopuolella)
Etanoli	Enintään 10 % tilavuudesta
Metanoli	Ei mitään
MTBE (metyylitertiäributyylietteri)	Alle 15 % tilavuudesta
Öljy	Älä lisää polttoaineeseen

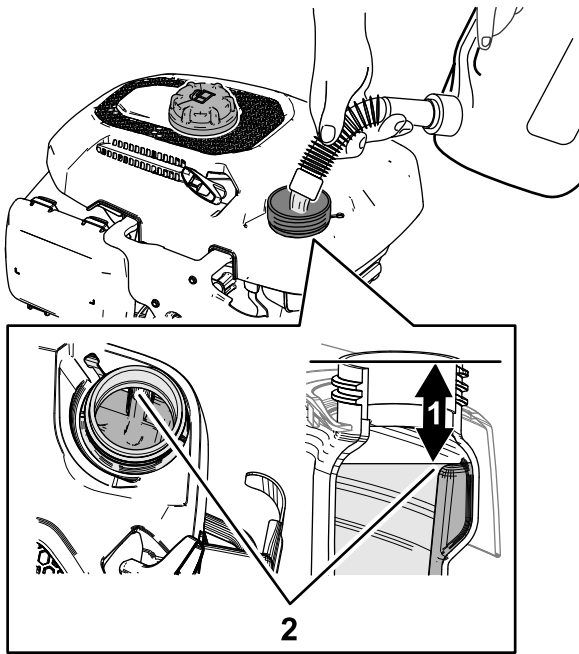
Käytä vain puhdasta ja uutta, korkeintaan 30 päivää vanhaa polttoainetta, joka on peräisin luotettavalta toimittajalta.

Tärkeää: Vähennä käynnistysongelmia lisäämällä uuteen polttoaineeseen stabilointi-/lisäainetta stabilointi-/lisäaineen valmistajan ohjeiden mukaisesti.

Polttoainesäiliön täyttö

Huomaa: Lisätietoja on moottorin käyttöoppaassa.

1. Puhdista polttoainesäiliön korkin ympäristö ja irrota korkki.
2. Täytä polttoainesäiliö määritetyllä polttoaineella kuvan mukaisesti ([Kuva 20](#)).



Kuva 20

g364718

1. 53 mm
 2. Polttoaineen yläraja
-
3. Asenna korkki polttoainesäiliöön.

Moottorin öljymäärän tarkistus

Katso kohta [Moottorin öljymäärän tarkistus \(sivu 20\)](#).

Käytön aikana

Turvallisuus käytön aikana

Yleinen turvallisuus

- Pukeudu asianmukaisesti. Käytä silmäsuojaimia, pitkälahkeisia housuja, tukevia liukastumisen estäviä kenkiä ja kuulosuojaimia. Sido pitkät hiukset. Älä käytä löysiä vaatteita tai riippuvia koruja.
- Koneen käyttö vaatii käyttäjän täyden huomion. Jos käyttäjän huomio keskittyy muualle, saattaa seurata henkilö- tai omaisuusvahinko.
- Älä käytä konetta sairaana, väsyneenä tai alkoholin tai huumaavien aineiden vaikutuksen alaisena.
- Siirrä terä ja kaikki käyttölaitteiden kytkimet vapaalle ennen moottorin käynnistämistä.
- Käynnistä moottori ohjeiden mukaan jalat kaukana terästä.

- Kallista konetta vain sen verran kuin on välttämätöntä moottorin käynnistystä varten ja nosta vain sitä osaa, joka on sinusta poispäin.
- Sammuta moottori, irrota virta-avain (jos varusteena) ja odota, että kaikki liikkuvat osat pysähtyvät, ennen kuin poistut käyttäjän paikalta. Anna koneen jäähtyä ennen säätöä, huoltoa, puhdistusta tai varastointia.
- Kun vapautat käyttäjän pitokytkimen, moottori sammuu ja terä pysähtyy kolmen sekunnin kuluessa. Jos näin ei tapahdu, lopeta koneen käyttö välittömästi ja ota yhteys valtuutettuun huoltoliikkeeseen.
- Älä päästä sivullisia ja erityisesti lapsia ja lemmikkejä käyttöalueelle. Pienten lasten on oltava konetta käyttämättömän aikuisen vastuuhenkilön valvonnassa ja pysyttävä pois käyttöalueelta. Pysäytä kone, jos alueelle tulee ihmisiä.
- Käytä laitetta vain, kun näkyvyys on hyvä ja kun sääolosuhteet ovat hyvät. Älä käytä konetta ukonilman aikana.
- Kosteaa ruohoa tai lehtiä voivat aiheuttaa vakavan loukkaantumisen, jos liukastut ja kosketat terää. Vältä leikkaamasta ruohoa märissä olosuhteissa, jos mahdollista.
- Ole erityisen varovainen lähestyessäsi kulkimia, joissa on huono näkyvyys, pensaita, puita tai muita esteitä, jotka voivat haitata näkyvyyttä.
- Varo kuoppia, uria, töyssyjä, kiviä ja muita piileviä vaaroja. Epätasainen maasto voi aiheuttaa tasapainon tai jalansijan menettämisen.
- Jos laite törmää esteeseen tai alkaa tärinä, sammuta moottori välittömästi, odota, kunnes kaikki liikkuvat osat ovat pysähtyneet, irrota sytytystulpan johto ja tarkasta laite vaurioiden varalta. Suorita tarvittavat korjaukset ennen koneen käytön jatkamista.
- Älä nosta tai kanna laitetta moottorin ollessa käynnissä.
- Jos moottori on juuri sammutettu, se on kuuma ja voi aiheuttaa vakavia palovammoja. Pysy etäällä kuumasta moottorista.
- Moottorin pakokaasu sisältää häkää, joka on hengenvaarallinen hengitettäessä. Älä käytä moottoria sisällä tai suljetussa tilassa.
- Käytä vain Toron hyväksymiä lisälaitteita ja -varusteita.

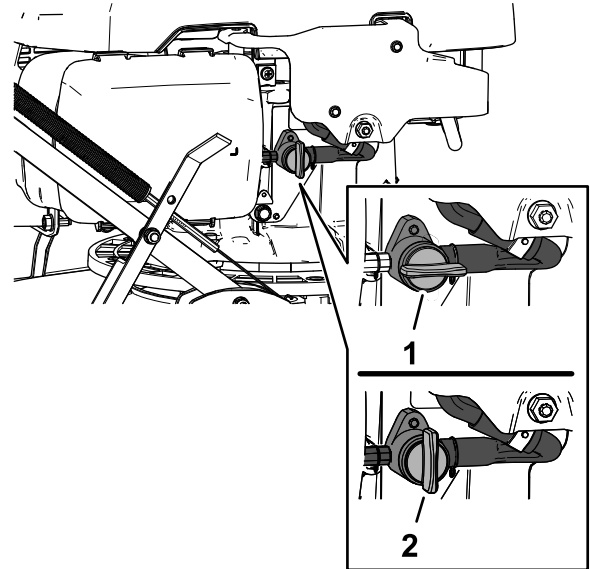
Turvallisuus rinteissä

- Rinteissä on huomattava koneen hallinnan menettämisen vaara, mikä voi aiheuttaa vakavan

tapaturman tai kuoleman. Käyttäjä on vastuussa turvallisesta käytöstä rinteissä. Koneen käyttö rinteissä edellyttää erityistä huolellisuutta. Suorita seuraavat toimenpiteet ennen koneen käyttöä rinteessä:

- Lue ja sisäistä käyttöoppaassa olevat rinnekäytön ohjeet.
- Arvioi leikkuupaikan olosuhteet ja määritä niiden perusteella, onko rinne turvallinen koneen käyttöön. Tee arviointi huolellisesti ja harkiten. Maaston olosuhteiden muutokset, kuten kosteus, saattavat vaikuttaa nopeasti koneen toimintaan rinteessä.
- Varmista, että pysyt pystyssä, ja pidä kahvoista kunnolla kiinni. Käytä laitetta kävellen, älä juokse.
- Leikkaa rinteet poikittaissuunnassa, ei ylös ja alas.
- Noudata erittäin suurta varovaisuutta vaihtaessasi suuntaa rinteillä.
- Älä yritä leikata ruohoa jyrkissä rinteissä.
- Ole erittäin varovainen vaihtaessasi suuntaa tai vetäessäsi konetta itseäsi kohti.
- Vältä märän ruohon leikkuuta. Epävakaalla alustalla on helppo liukastua ja kaatua.
- Poista tai merkitse esteet, kuten ojat, kuopat, urat, töyssyt, kivet tai muut piilevät vaarat. Korkea ruoho voi peittää esteet.
- Ole varovainen leikatessasi ruohoa pudotusten, ojen tai vallien lähetyillä.
- Pidä koneen käytön aikana molemmat kädet kiinni kahvassa.
- Kun leikkaat rinteiden harjalta ja sinun tarvitsee ylettyä pidemmälle, käytä hyväksytyä pidennettyä kahvaa.

Polttoaineen sulkuventtiili



g364758

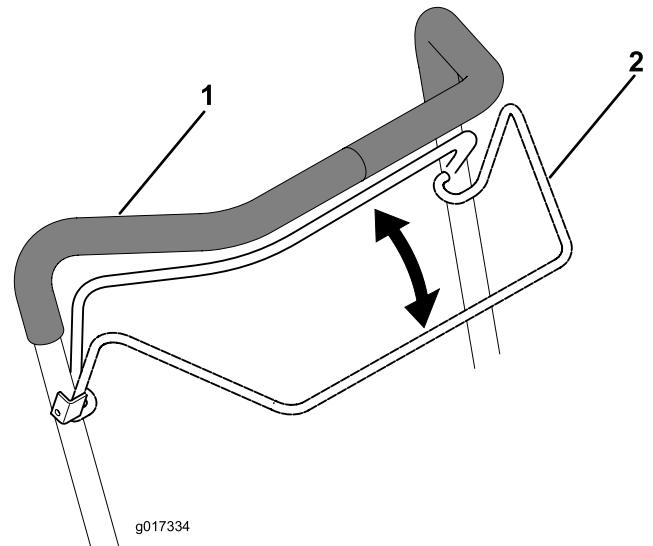
Kuva 21

1. Auki (polttoaineen sulkuventtiili)
2. Kiinni (polttoaineen sulkuventtiili)

- Avaa venttiili kääntämällä polttoaineen sulkuventtiiliin kahvaa vaakasuuntaan.
- Sulje venttiili kääntämällä polttoaineen sulkuventtiiliin kahvaa pystyasentoon.

Moottorin käynnistys

1. Avaa polttoaineen sulkuventtiili. Katso kohta [Polttoaineen sulkuventtiili \(sivu 13\)](#).
2. Sulje käyttäjän pitosanka painamalla sitä kahvaa vasten.



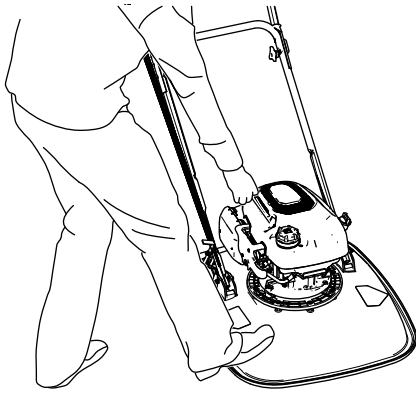
g017334

g017334

Kuva 22

1. Kahva
2. Käyttäjän pitosanka

3. Aseta jalka leikkuupöydälle ja kallista konetta itseäsi kohti ([Kuva 23](#)).



Kuva 23

g364773

4. Vedä narukäynnistimen kahvaa pitäen samalla käyttäjän pitosankaa painettuna.

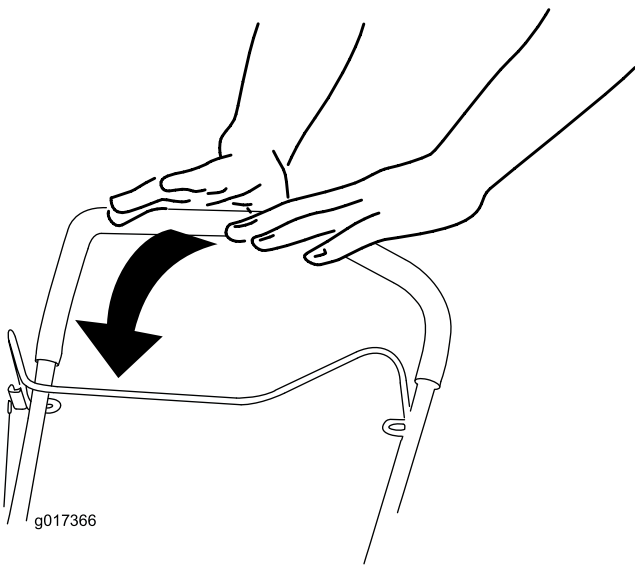
Huomaa: Jos laite ei käynnisty usean yrityksen jälkeen, ota yhteys valtuutettuun huoltoliikkeeseen tai valtuutettuun Toro-jälleenmyyjään.

Moottorin sammutus

Huoltoväli: Aina ennen käyttöä tai päivittäin

Sammuta moottori vapauttamalla käyttäjän pitosanka ([Kuva 24](#)).

Tärkeää: Kun vapautat käyttäjän pitosangan, moottori ja leikkuukiekkopysähtyvät kolmen sekunnin kuluessa. Jos ne eivät pysähdy, lopeta laitteen käyttö välittömästi ja ota yhteys valtuutettuun huoltoliikkeeseen tai valtuutettuun Toro-jälleenmyyjään.



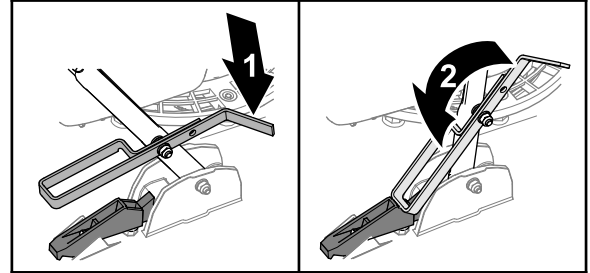
g017366

Kuva 24

g017366

Kahvan tukeminen jalkapysäyttimellä Ohjaustanko asennettuna ala-asentoon

Huomaa: Jos asensit kahvan ala-asentoon 103,4 cm:iin, tue kahva pystyasentoon jalkapysäyttimellä.



g367257

Kuva 25

1. Jalkapysäytin käännettynä eteenpäin 2. Jalkapysäytin käännettynä taaksepäin

- Vapauta kahva nostamalla kahvaa ja kääntämällä jalkapysäytintä eteenpäin ([Kuva 25](#)).
- Tue kahvaa asettamalla kahva ja kääntämällä jalkapysäytintä taaksepäin.

Leikkuukorkeuden säätö

⚠ VAARA

Leikkuukorkeutta säädettäessä kädet ja jalat saattavat joutua kosketuksiin liikkuvan terän kanssa, mikä voi aiheuttaa vakavia vammoja.

- Sammuta moottori ja odota, kunnes kaikki liikkuvat osat ovat pysähtyneet.
- Käytä viilloilta suojaavia käsineitä, kun käsittelet terää.

⚠ VAROITUS

Jos moottori on juuri sammutettu, äänenvaimennin on kuuma ja voi aiheuttaa vakavia palovammoja.

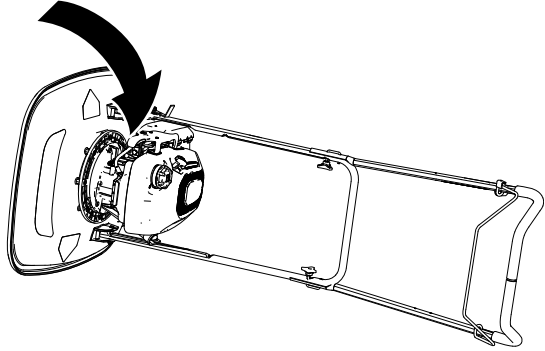
Pysy etäällä kuumasta äänenvaimentimesta.

Terän irrotus

- Sulje polttoaineen sulkuventtiili. Katso kohta [Polttoaineen sulkuventtiili \(sivu 10\)](#).
- Irrota johto sytytystulpasta.

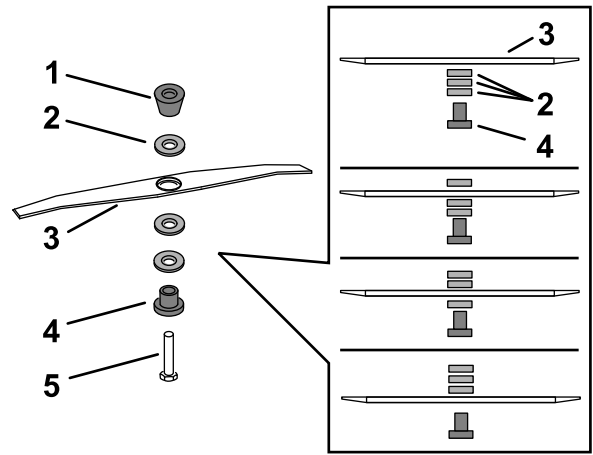
3. Kallista laite kyljelleen siten, että mittatikku osoittaa alaspäin.

Tärkeää: Kallista kone kyljelleen aina siten, että mittatikku osoittaa alaspäin. Jos konetta kallistaa toiseen suuntaan, venttiilikoneistoon saattaa valua öljyä, ja sen valuttaminen pois kestää vähintään 30 minuuttia.



Kuva 26

g364720

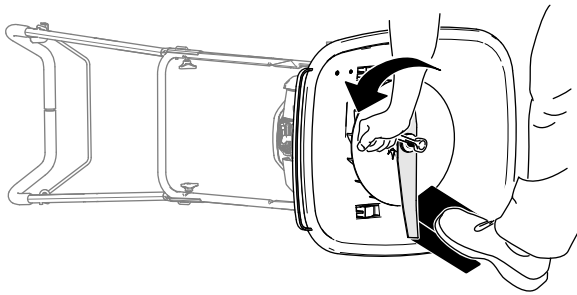


Kuva 28

g364990

- | | |
|-----------------------------|-------------|
| 1. Kartiomainen välikappale | 4. Kiinnike |
| 2. Välikappaleet | 5. Pultti |
| 3. Terä | |

4. Tue terä puun kappaleella (Kuva 27).



Kuva 27

g364888

5. Irrota terä kääntämällä pulttia vastapäivään koneen mukana toimitettavalla kiintoavaimella (Kuva 27).

Tärkeää: Terän irrotuksen aikana on käytettävä suojalaseja ja viilloilta suojaavia käsineitä.

Terän välikappaleiden sijoitus

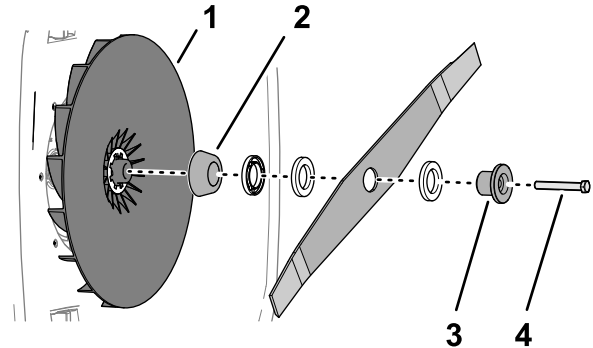
Säädä leikkuukorkeutta vaihtamalla välikappaleiden sijoitusta kuvan mukaisesti (Kuva 28).

Huomaa: Kukin välikappale muuttaa terän leikkuukorkeutta 6,3 mm.

Terän asennus

1. Kohdista terän kaarevat päät kohti leikkuupöytää ja kiinnitä kiinnike, terä, välikappaleet ja kartiomainen välikappale siipipyörään pultilla.

Tärkeää: Kiinnitä kartiomainen välikappale aina heti siipipyörän ja kiinnittimen alle ja kiinnike pultin pään alle.



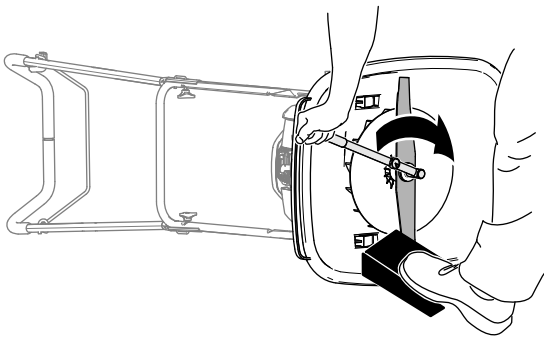
Kuva 29

g364923

- | | |
|-----------------------------|-------------|
| 1. Siipipyörä | 3. Kiinnike |
| 2. Kartiomainen välikappale | 4. Pultti |

2. Kiristä teräpultti momenttiin 25 N·m.

Huomaa: 25 N·m:n momenttiin kiristetty pultti on erittäin tiukalla. Pidä leikkuuterää paikoillaan puun kappaleella, aseta painosi momenttiavaimen taakse ja kiristä pultti.



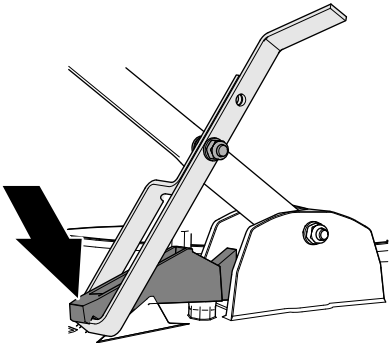
Kuva 30

3. Kallista konetta ylöspäin, kytke sytytystulpan johto sytytystulppaan ja avaa polttoaineen sulkuventtiili.

Käyttövihjeitä

Yleisiä leikkuuvinkkejä

- Aseta jalkapysäyttimen lenkki ylärajoittimen alle koneen hallittavuuden lisäämiseksi.



Kuva 31

- Tarkasta laitteen käyttöalue ja poista siltä kaikki esineet, joita kone voi singota.
- Älä iske terää kiinteisiin esineisiin. Älä koskaan aja ruohonleikkurilla tahallasi minkään esteen yli.
- Jos laite törmää esteeseen tai alkaa tärähtää, sammuta moottori välittömästi, irrota sytytystulpan johto ja tarkasta laite vaurioiden varalta.
- Jotta ruohonleikkuri toimisi parhaalla mahdollisella tavalla, varmista ennen leikkuukauden alkamista, että terä on terävä.
- Vaihda vaurioitunut terä uuteen Toro-vaihtoterään.
- Varmista, että teroitettu terä on samanpituisen kuin ehjä leikkuusiima.

Ruohon leikkaaminen

- Leikkaa vain noin kolmasosa ruohon pituudesta kerrallaan. Älä leikkaa ruohoa 30 mm:n asetusta lyhyemmäksi, paitsi jos ruoho on harvaa tai on

myöhäinen syksy, jolloin ruohon kasvu alkaa hidastua. Katso kohta [Leikkuukorkeuden säätö \(sivu 14\)](#).

- Älä leikkaa yli 15 cm pitkää ruohoa, koska kone voi tukkeutua tai moottori pysähtyä.
- Kosteaa ruohoa ja lehdet paakkuuntuvat nurmikolle ja voivat tukkia laitteen tai pysäyttää moottorin. Leikkaa vain ruohon ollessa kuivaa, jos mahdollista.

⚠ VAARA

Kosteaa ruohoa tai lehdet voivat aiheuttaa vakavan loukkaantumisen, jos liukastut ja kosketat terää.

Leikkaa vain ruohon ollessa kuivaa, jos mahdollista.

- Huomioi palovaara erittäin kuivissa olosuhteissa, noudata kaikkia paikallisia palovaroituksia ja pidä laite puhtaana kuivasta ruohosta ja lehdistä.
- Jos leikattu nurmikko ei näytä hyvältä, kokeile yhtä tai useampaa seuraavista toimenpiteistä:
 - Tarkasta leikkuuyksikkö ja/tai vaihda terä.
 - Kävele hitaammin leikatessasi.
 - Nosta laitteen leikkuukorkeutta.
 - Leikkaa ruoho useammin.
 - Kulje aina osaksi edellisen leikkuukaistan päällä; älä leikkaa kokonaan uutta kaistaa.

Lehtien leikkaaminen

- Kun nurmikko on leikattu, tarkista, että puolet ruohosta näkyy lehtikerroksen läpi. Joudut ehkä leikkaamaan lehdet vielä kerran tai useamminkin.
- Yli 15 cm pituisen ruohon leikkuuta ei suositella. Jos lehtikerros on liian paksu, laite saattaa tukkeutua ja moottori pysähtyä.
- Hidasta leikkuunopeutta, jos laite ei leikkaa lehtiä tarpeeksi hienoksi.

Käytön jälkeen

Turvallisuus käytön jälkeen

Yleinen turvallisuus

- Sammuta moottori, irrota virta-avain (jos varusteena) ja odota, että kaikki liikkuvat osat pysähtyvät, ennen kuin poistut käyttäjän paikalta. Anna koneen jäähtyä ennen säätöä, huoltoa, puhdistusta tai varastointia.

- Ehkäise tulipalovaara puhdistamalla kone ruohosta ja leikkuujätteistä. Puhdista öljy- ja polttoaineroskeet.
- Älä säilytä konetta tai polttoainesäiliötä tilassa, jossa on avotuli, kipinöitä tai varmistusliekki (esimerkiksi vedenlämmitin tai muu vastaava laite).

Kuljetusturvallisuus

- Kiinnitä kone.
- Ole varovainen lastatessasi ja purkaessasi konetta.

Laitteen puhdistus

Huoltoväli: Jokaisen käytön jälkeen

VAARA

Leikkuujätettä saattaa irrota laitteen kotelon alta.

- Käytä silmäsuojaimia.
- Pysy käyttäjän paikalla (kahvan takana).
- Älä päästä sivullisia alueelle.

1. Kallista laite kyljelleen siten, että mittatikku osoittaa alaspäin.

Tärkeää: Kallista kone kyljelleen aina siten, että mittatikku osoittaa alaspäin. Jos konetta kallistaa toiseen suuntaan, venttiilikoneistoon saattaa valua öljyä, ja sen valuttaminen pois kestää vähintään 30 minuuttia.

2. Poista ruoho ja roskat äänenvaimentimen suojuksesta, moottorin yläsuojuksesta ja ympäröivästä leikkuupöydästä harjan tai paineilman avulla.
3. Puhdista jäähdytysjärjestelmä; poista leikkuujätteet, roskat ja lika moottorin jäähdytysrivoista ja käynnistimestä.

Huomaa: Puhdista jäähdytysjärjestelmä tavallista useammin likaisissa tai roskaisissa olosuhteissa.

Kunnossapito

Kunnossapitotaulukko

Huoltoväli	Huoltotoimenpide
5 ensimmäisen käyttötunnin jälkeen	<ul style="list-style-type: none">Vaihda moottoriöljy.
Aina ennen käyttöä tai päivittäin	<ul style="list-style-type: none">Varmista, että moottori sammuu kolmen sekunnin kuluessa käyttäjän pitosangan vapauttamisesta.Tarkista moottoriöljyn määrä.Tarkista terä kulumisen ja vaurioiden varalta. Jos terä vaurioituu, vaihda se heti.
Jokaisen käytön jälkeen	<ul style="list-style-type: none">Puhdista leikkuujäte ja lika kaikkialta koneesta.
25 käyttötunnin välein	<ul style="list-style-type: none">Vaihda moottoriöljy.
100 käyttötunnin välein	<ul style="list-style-type: none">Tarkista sytytystulppa ja vaihda se tarvittaessa.
Vuosittain	<ul style="list-style-type: none">Vaihda ilmansuodatin. Vaihda ilmansuodatin useammin, jos käyttöolosuhteet ovat pölyiset.Vaihda terä tai teroituta se (useammin, jos terä tylsyy nopeasti).

Turvallisuus huollon aikana

- Sammuta moottori, irrota virta-avain (jos varusteena) ja odota, että kaikki liikkuvat osat pysähtyvät, ennen kuin poistut käyttäjän paikalta. Anna koneen jäähtyä ennen säätöä, huoltoa, puhdistusta tai varastointia.
- Irrota sytytystulpan johto sytytystulpasta ennen huoltotöiden suorittamista.
- Käytä käsineitä ja silmäsuojaimia konetta huoltaessasi.
- Tarkasta kone säännöllisesti ja vaihda kaikki kuluneet tai vaurioituneet osat. Älä vaihda leikkuuvälineitä metalliosiin. Käytä vain leikkuuelementtejä, jotka soveltuvat käytettäväksi koneen käyttönopeudella.
- Älä koskaan peukaloi turvalaitteita. Tarkista säännöllisesti, että ne toimivat asianmukaisesti.
- Konetta kallistettaessa saattaa valua polttoainetta. Polttoaine on tulenarkaa ja räjähdysherkkää ja voi aiheuttaa henkilövahingon. Käytä moottoria, kunnes polttoaine loppuu, tai poista polttoaine käsipumpulla, älä koskaan lapolla.
- Huolehdi, että kaikki kiinnitysosat ovat tiukasti kiinni, jotta laitetta on turvallista käyttää.
- Älä muuta moottorin kierrosnopeuden säätimen asetuksia tai käytä moottoria ylikierroksilla.
- Käytä vain Toro-alkuperäisvaraosia ja -lisävarusteita, jotta kone toimii parhaalla mahdollisella tavalla. Muiden valmistajien varaosat ja lisävarusteet voivat osoittautua vaarallisiksi, ja niiden käyttö voi johtaa tuotteen takuun raukeamiseen.

Valmistelu huoltoa varten

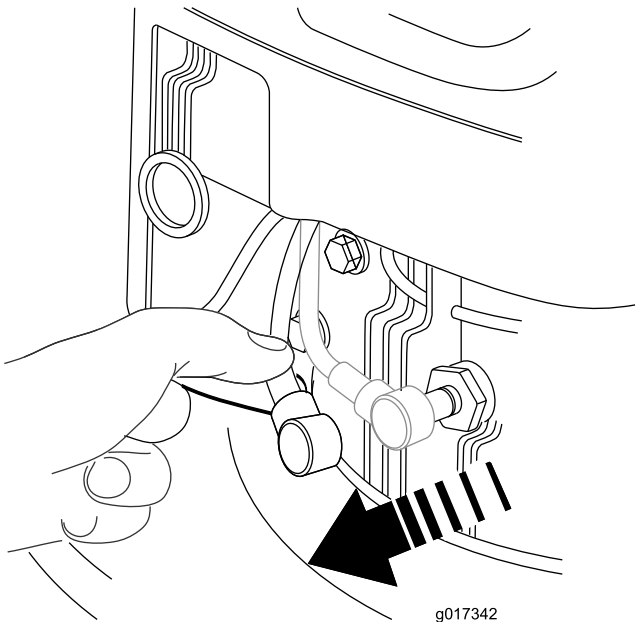
⚠ VAARA

Konetta kallistettaessa saattaa valua polttoainetta. Polttoaine on tulenarkaa ja räjähdysherkkää ja voi aiheuttaa henkilövahingon.

Käytä moottoria, kunnes polttoaine loppuu, tai poista polttoaine käsipumpulla, älä koskaan lapolla.

Tärkeää: Kallista kone kyljelleen aina siten, että mittatikku osoittaa alaspäin. Jos konetta kallistetaan, kun mittatikku on ylhäällä, venttiilikoneistoon saattaa valua öljyä, ja sen valuttaminen pois kestää vähintään 30 minuuttia.

- Sammuta moottori ja odota, kunnes kaikki liikkuvat osat ovat pysähtyneet.
- Siirrä laite tasaiselle alustalle.
- Irrota sytytystulpan johto sytytystulpasta (Kuva 32).



Kuva 32

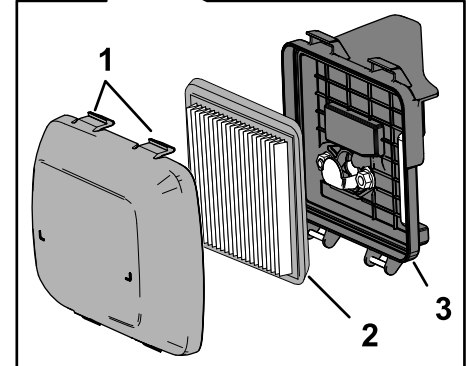
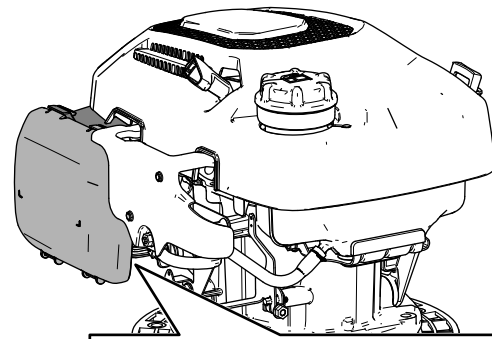
g017342

4. Sulje polttoaineen sulkuventtiili. Katso kohta [Polttoaineen sulkuventtiili \(sivu 13\)](#).
Tärkeää: Jos korjaat konetta, tyhjennä polttoainesäiliö.
5. Avaa polttoaineventtiili ja kytke sytytystulpan johto sytytystulppaan huoltotöiden jälkeen.

Ilmanpuhdistimen vaihto

Huoltoväli: Vuosittain

1. Paina ilmansuodattimen suojuksen päällä olevat salvat alas ([Kuva 33](#)).



Kuva 33

g364771

1. Salvat (ilmansuodattimen suojus)
 2. Suodatinelementti
 3. Ilmansuodattimen kanta
2. Irrota suojus.
 3. Irrota suodatinelementti ([Kuva 33](#)).
 4. Tarkista paperinen ilmansuodatin.
 - A. Vaihda suodatin, jos se on vaurioitunut, öljyn tai polttoaineen kastelema tai erittäin likainen.
 - B. Jos suodatin on likainen, napauta sitä kovaa pintaa vasten useita kertoja tai puhalla paineilmaa (alle 2,07 bar) suodattimen moottorin puoleisen sivun läpi.
Huomaa: Älä harjaa likaa irti suodattimesta, sillä harjaaminen työntää lian kuituihin.
 5. Puhdista ilmansuodattimen kanta ja suojus kostealla liinalla. **Älä pyyhi likaa ilmakehään.**
 6. Aseta suodatin suodattimen kantaan.
 7. Asenna kansi.

Moottoriöljyn laatuvaatimukset

API-huoltoluokitus: SJ tai korkeampi

Öljyn viskositeetti: 10W-30-öljy

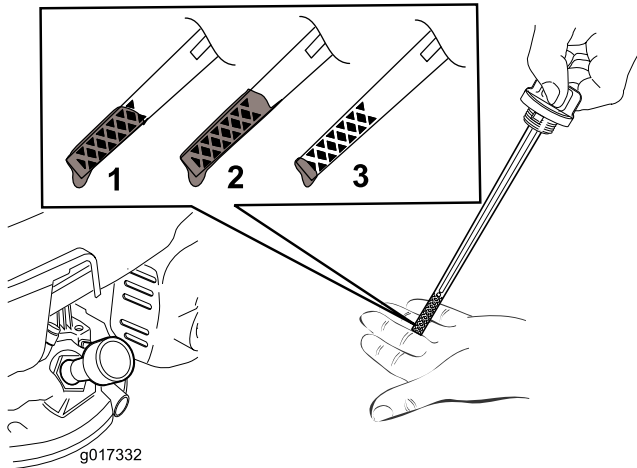
Moottorin öljymäärän tarkistus

Huoltoväli: Aina ennen käyttöä tai päivittäin

1. Valmistele kone huoltoa varten. Katso [Valmistelu huoltoa varten \(sivu 18\)](#).
2. Poista mittatikku öljyn täyttökaulasta ja pyyhi mittatikku puhtaalla liinalla.
3. Työnnä mittatikku öljyn täyttökaulaan ja vedä se takaisin ulos.

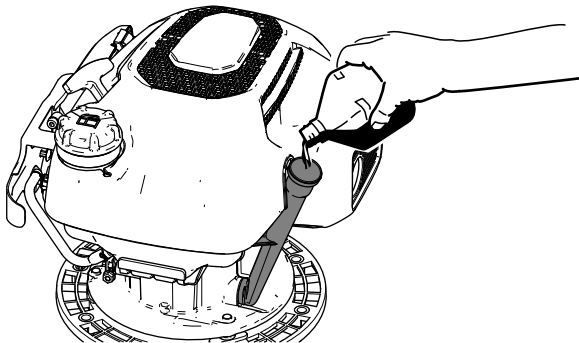
Tärkeää: Älä kierrä mittatikkua täyttökaulaan.

4. Tarkista öljymäärä mittatikusta.



Kuva 34

1. Öljyä on enimmäismäärä.
 2. Öljyä on liikaa – poista öljyä kampikammista.
 3. Öljyä on liian vähän – lisää öljyä kampikammioon.
5. Jos öljymäärä on lähellä mittatikun alarajamerkkiä tai sen alla ([Kuva 34](#)), lisää määritettyä moottoriöljyä hitaasti öljyn täyttökaulaan ([Kuva 35](#)) ja odota kolme minuuttia.



Kuva 35

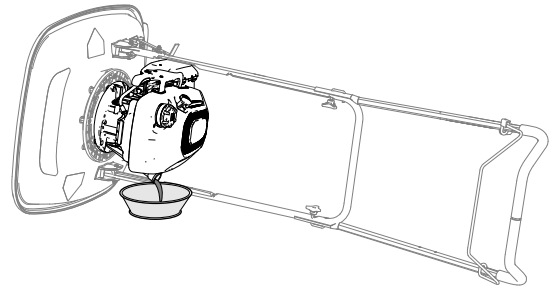
6. Pyyhi mittatikku puhtaalla liinalla ja toista vaiheet 3–5, kunnes moottoriöljyn pinta on ylärajamerkin tasalla.
7. Aseta mittatikku öljyn täyttökaulaan ja kiristä mittatikku käsin.

Moottoriöljyn vaihto

Huoltoväli: 5 ensimmäisen käyttötunnin jälkeen
25 käyttötunnin välein

Moottoriöljyn tyhjennys

1. Jos moottori on kylmä, käytä sitä 1–2 minuutin ajan, jotta öljy lämpenee.
2. Varmista, että polttoainesäiliössä on vain vähän tai ei yhtään polttoainetta, jotta polttoainetta ei vuoda, kun laite kallistetaan kyljelleen.
3. Valmistele kone huoltoa varten. Katso [Valmistelu huoltoa varten \(sivu 18\)](#).
4. Poista mittatikku öljyn täyttökaulasta ja pyyhi mittatikku puhtaalla liinalla.
5. Aseta tyhjennysastia maahan leikkuupöydän viereen koneen öljyn täyttökaulan puolelle ([Kuva 35](#)).



Kuva 36

6. Valuta öljy täyttökaulasta kallistamalla laite kyljelleen siten, että öljyn täyttökaula osoittaa alaspäin.

Tärkeää: Kallista kone kyljelleen aina siten, että mittatikku osoittaa alaspäin. Jos konetta kallistaa toiseen suuntaan, venttiilikoneistoon saattaa valua öljyä, ja sen valuttaminen pois kestää vähintään 30 minuuttia.

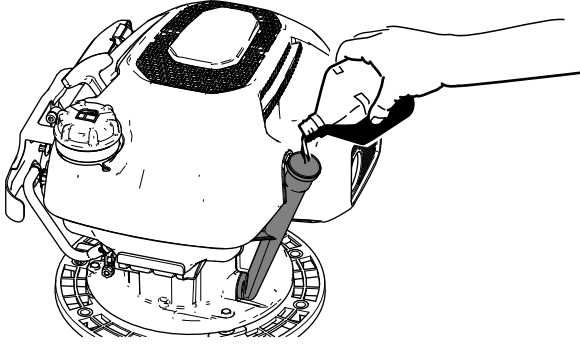
7. Palauta kone käyttöasentoon.
8. Puhdista läikkynyt öljy koneesta.

Huomaa: Toimita käytetty öljy paikallisen jälleenkäsittelylaitoksen hävitettäväksi.

Öljyn lisääminen moottoriin

Öljymäärä: 0,40 l

1. Lisää määritettyä moottoriöljyä hitaasti öljyn täyttökoulaan (Kuva 35) ja odota kolme minuuttia.



Kuva 37

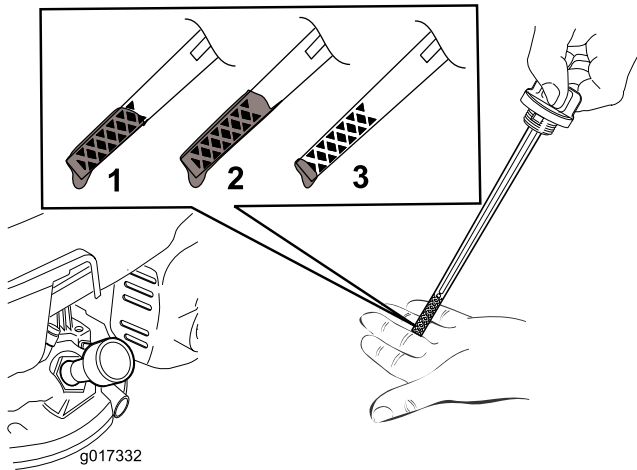
g364716

2. Työnnä mittatikku öljyn täyttökoulaan ja vedä se takaisin ulos.

Tärkeää: Älä kierrä mittatikkaa täyttökoulaan.

3. Tarkista öljymäärä mittatikusta (Kuva 38).

Huomaa: Jos lisäät öljyä liikaa, valuta ylimääräinen öljy pois. Katso kohta [Moottoriöljyn tyhjennys](#) (sivu 20).



Kuva 38

g017332

1. Öljyä on enimmäismäärä.
2. Öljyä on liikaa – poista öljyä kampikammista.
3. Öljyä on liian vähän – lisää öljyä kampikammioon.
4. Jos öljyn pinta on ylärajan alapuolella, pyyhi mittatikku puhtaalla liinalla ja toista vaiheet 1–3, kunnes moottoriöljyn pinta on ylärajamerkin tasalla.
5. Aseta mittatikku öljyn täyttökoulaan ja kiristä mittatikku käsin.

Sytytystulpan huolto

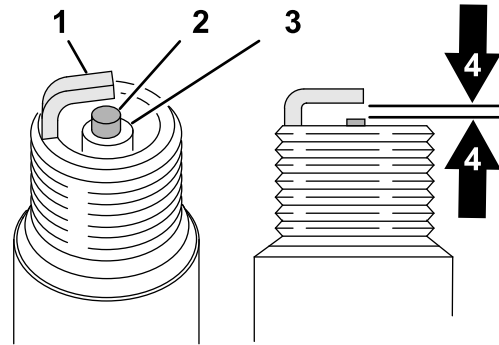
Huoltoväli: 100 käyttötunnin välein

Sytytystulpan tiedot: Champion RN9YC tai vastaava.

1. Valmistele kone huoltoon varten. Katso [Valmistelu huoltoon varten](#) (sivu 18).
2. Puhdista sytytystulpan ympäristö.
3. Irrota sytytystulppa sylinterinkannesta.

Tärkeää: Vaihda kulunut, vaurioitunut tai likainen sytytystulppa. Älä puhdista elektrodeja, koska niistä voi irrota sylinteriin karstaa, jolloin moottori voi vaurioitua.

4. Säädä keski- ja sivuelektrodien kärkiväliksi 0,76 mm (Kuva 39).



Kuva 39

g326888

- | | |
|---------------------------|-----------------------|
| 1. Keskielektrodin eriste | 3. Eriste |
| 2. Sivuelektrodi | 4. Kärkiväli: 0,76 mm |

5. Asenna sytytystulppa ja tiiviste.
6. Kiristä sytytystulppa momenttiin 20 N·m.
7. Kytke johto sytytystulppaan.

Terän huolto

VAARA

Terä on terävä, ja sen koskettaminen voi aiheuttaa vakavia henkilövahinkoja.

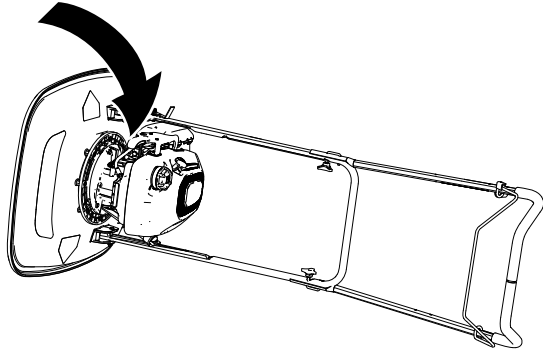
- Irrota johto sytytystulppasta.
- Käytä viilloilta suojaavia käsineitä, kun huollat terää.

Terän tarkastus

Huoltoväli: Aina ennen käyttöä tai päivittäin Jos terä vaurioituu, vaihda se heti.

1. Valmistele kone huoltoon varten. Katso [Valmistelu huoltoon varten](#) (sivu 18).
2. Kallista kone kyljelleen siten, että öljyn täyttökoula osoittaa alaspäin.

Tärkeää: Kallista kone kyljelleen aina siten, että mittatikku osoittaa alaspäin. Jos konetta kallistaa toiseen suuntaan, venttiilikoneistoon saattaa valua öljyä, ja sen valuttaminen pois kestää vähintään 30 minuuttia.



Kuva 40

g364720

3. Tarkista terä kulumisen ja vaurioiden varalta.
 - Jos terä vaurioituu tai murtuu, irrota ja vaihda se heti.
 - Jos terän särmä on tylsä tai uurteinen, irrota terä, teroituta se tai vaihda se uuteen ja asenna uusi terä.
4. Kallista kone pystysuoraan.

Terän vaihto

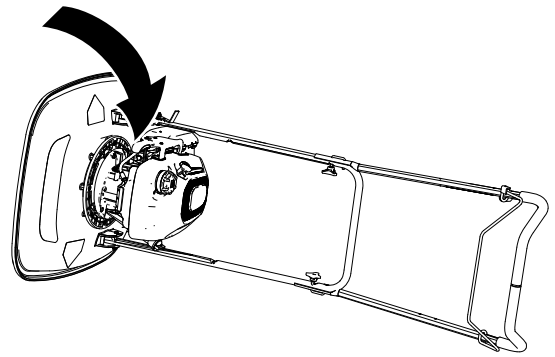
Huoltoväli: Vuosittain

Tärkeää: Terän asentamiseen tarvitaan momenttiavain. Jos sinulla ei ole momenttiavainta tai et halua suorittaa toimenpidettä itse, ota yhteys valtuutettuun Toro-jälleenmyyjään tai valtuutettuun huoltoliikkeeseen.

Terän irrotus

1. Valmistele kone huoltoa varten. Katso [Valmistelu huoltoa varten \(sivu 18\)](#).
2. Kallista kone kyljelleen siten, että öljyn täyttökaula osoittaa alaspäin.

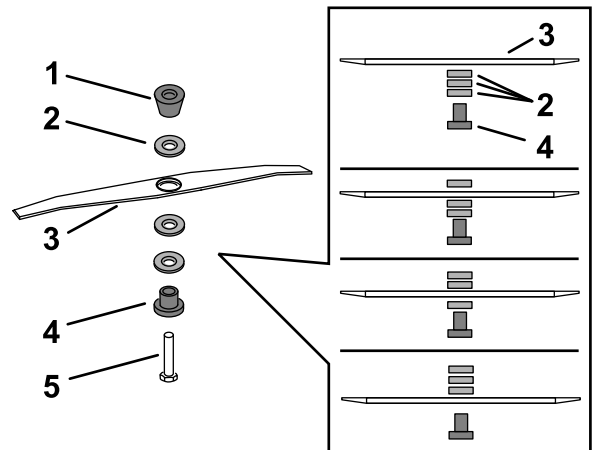
Tärkeää: Kallista kone kyljelleen aina siten, että mittatikku osoittaa alaspäin. Jos konetta kallistaa toiseen suuntaan, venttiilikoneistoon saattaa valua öljyä, ja sen valuttaminen pois kestää vähintään 30 minuuttia.



Kuva 41

g364720

3. Kirjaa ylös välikappaleiden sijainti.

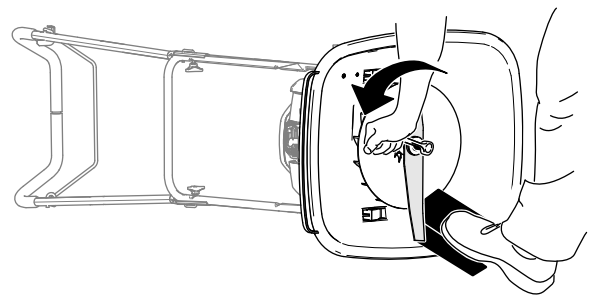


Kuva 42

g364990

1. Kartiomainen välikappale
2. Välikappaleet
3. Terä
4. Kiinnike
5. Pultti

4. Tue terä puun kappaleella (Kuva 43).



Kuva 43

g364888

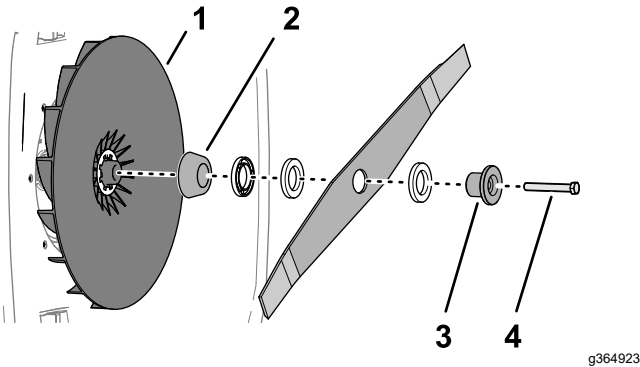
5. Irrota terä kääntämällä teräpulttia vastapäivään koneen mukana toimitettavalla kiintoavaimella (Kuva 42).

Tärkeää: Terän irrotuksen aikana on käytettävä suojalaseja ja viilloilta suojaavia käsineitä.

Terän asennus

1. Kohdista terän kaarevat päät kohti leikkuupöytää ja kiinnitä kiinnike, terä, välikappaleet ja kartiomainen välikappale siipipyörään pultilla.

Tärkeää: Kartiomainen välikappale on aina kiinnitettävä heti siipipyörän ja kiinnittimen alle pultin päälle.

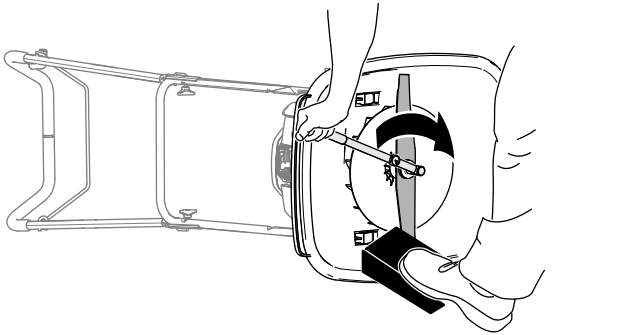


Kuva 44

- | | |
|-----------------------------|-------------|
| 1. Siipipyörä | 3. Kiinnike |
| 2. Kartiomainen välikappale | 4. Pultti |

2. Kiristä teräpultti momenttiin 25 N·m.

Huomaa: 25 N·m:n momenttiin kiristetty pultti on erittäin tiukalla. Pidä leikkuuterää paikoillaan puun kappaleella, aseta painosi momenttiavaimen taakse ja kiristä pultti.



Kuva 45

3. Kallista kone pystysuoraan.

Varastointi

Turvallisuus varastoinnin aikana

- Sammuta moottori, irrota virta-avain (jos varusteena) ja odota, että kaikki liikkuvat osat pysähtyvät, ennen kuin poistut käyttäjän paikalta. Anna koneen jäähtyä ennen säätöä, huoltoa, puhdistusta tai varastointia.
- Anna moottorin jäähtyä, ennen kuin varastoit laitteen suljettuun tilaan.
- Anna moottorin jäähtyä, ennen kuin varastoit laitteen suljettuun tilaan.
- Älä säilytä konetta tai polttoainesäiliötä tilassa, jossa on avotuli, kipinöitä tai varmistusliekki (esimerkiksi vedenlämmitin tai muu vastaava laite).
- Vähennä tulipalon vaaraa poistamalla ruoho, lehdet ja leikkuujäte äänenvaimentimesta ja moottoritilasta.

Koneen valmistelu varastointia varten

⚠ VAARA

Polttoainehöyryt voivat räjähtää.

- Älä säilytä polttoainetta yli 30 päivän ajan.
 - Älä varastoi laitetta suljettuun tilaan lähelle avotulta.
 - Anna moottorin jäähtyä ennen varastointia.
1. Lisää polttoaineeseen stabilointiainetta moottorin valmistajan ohjeiden mukaan vuoden viimeisellä polttoainesäiliön täyttökerralla.
 2. Käytä laitetta, kunnes moottori sammuu polttoaineen loppumisen vuoksi.
 3. Käynnistä moottori uudelleen ja anna sen käydä, kunnes se sammuu. Kun et enää saa moottoria käyntiin, polttoainejärjestelmä on tyhjä.
 4. Irrota johto sytytystulpasta.
 5. Irrota sytytystulppa, lisää 30 ml öljyä sytytystulpan aukkoon ja vedä narukäynnistimen kahvaa hitaasti useita kertoja, jotta öljy leviää kaikkialle sylinteriin.
 6. Asenna sytytystulppa ja kiristä momenttiin 20 N·m.
 7. Tarkista terä kulumisen ja vaurioiden varalta. Jos terä on tylsä, teroituta se. Jos terä on vaurioitunut, vaihda se.
 8. Kiristä kaikki mutterit, pultit ja ruuvit.

9. Varastoi laite viileään, puhtaaseen ja kuivaan paikkaan.

Vianetsintä

Ongelma	Mahdollinen syy	Korjaustoimenpiteet
Moottori ei käynnisty.	<ol style="list-style-type: none"> 1. Johtoa ei ole kytketty sytytystulppaan. 2. Polttoainesäiliön korkin ilmareikä on tukkeutunut. 3. Sytytystulppa on syöpynyt tai likainen, tai sen kärkiväli on väärä. 4. Polttoainesäiliö on tyhjä, tai polttoainejärjestelmässä on vanhentunutta polttoainetta. 	<ol style="list-style-type: none"> 1. Kytke johto sytytystulppaan. 2. Puhdista polttoainesäiliön ilmareikä tai vaihda polttoainesäiliön korkki. 3. Tarkista sytytystulppa ja säädä kärkiväliä tarvittaessa. Vaihda sytytystulppa, jos se on syöpynyt, likainen tai murtunut. 4. Tyhjennä ja/tai täytä säiliö uudella bensiinillä. Jos vika ei korjaannu, ota yhteys valtuutettuun huoltoliikkeeseen tai valtuutettuun Toro-jälleenmyyjään.
Moottori käynnistyy huonosti tai menettää tehoa.	<ol style="list-style-type: none"> 1. Polttoainesäiliön korkin ilmareikä on tukkeutunut. 2. Ilmansuodatinpanos on likainen, ja se heikentää ilmavirtausta. 3. Laitteen kotelon alaosassa on leikkuujätettä ja likaa. 4. Sytytystulppa on syöpynyt tai likainen, tai sen kärkiväli on väärä. 5. Moottoriöljyä on liian vähän tai liian paljon, tai öljy on erittäin likaista. 6. Polttoainesäiliössä on vanhentunutta polttoainetta. 	<ol style="list-style-type: none"> 1. Puhdista polttoainesäiliön korkin ilmareikä tai vaihda polttoainesäiliön korkki. 2. Puhdista ilmansuodattimen esipuhdistin ja/tai vaihda paperinen ilmansuodatin. 3. Puhdista laitteen kotelon alaosa. 4. Tarkista sytytystulppa ja säädä kärkiväliä tarvittaessa. Vaihda sytytystulppa, jos se on syöpynyt, likainen tai murtunut. 5. Tarkista moottoriöljy. Vaihda öljy, jos se on likaista; lisää tai poista öljyä niin, että sitä on mittatikun Full-merkkiin saakka. 6. Tyhjennä ja/tai täytä säiliö uudella bensiinillä.
Moottori käy epätasaisesti.	<ol style="list-style-type: none"> 1. Johtoa ei ole kytketty sytytystulppaan. 2. Sytytystulppa on syöpynyt tai likainen, tai sen kärkiväli on väärä. 3. Ilmansuodatinpanos on likainen, ja se heikentää ilmavirtausta. 	<ol style="list-style-type: none"> 1. Kytke johto sytytystulppaan. 2. Tarkista sytytystulppa ja säädä kärkiväliä tarvittaessa. Vaihda sytytystulppa, jos se on syöpynyt, likainen tai murtunut. 3. Puhdista ilmansuodattimen esipuhdistin ja/tai vaihda paperinen ilmansuodatin.
Laite tai moottori tärisee liikaa..	<ol style="list-style-type: none"> 1. Laitteen kotelon alaosassa on leikkuujätettä ja likaa. 2. Moottorin kiinnityspultit ovat löysällä. 3. Leikkuuyksikön pultti on löysällä. 	<ol style="list-style-type: none"> 1. Puhdista laitteen kotelon alaosa. 2. Kiristä moottorin kiinnityspultit. 3. Kiristä leikkuuyksikön pultti.
Leikkuujälki on epätasaista..	<ol style="list-style-type: none"> 1. Leikkaat aina samansuuntaisesti. 2. Laitteen kotelon alaosassa on leikkuujätettä ja likaa. 	<ol style="list-style-type: none"> 1. Vaihda leikkuusuuntaa. 2. Puhdista laitteen kotelon alaosa.

Huomautuksia:



Toron takuu

Kahden vuoden tai 1 500 tunnin rajoitettu takuu

Ehdot ja takuunalaiset tuotteet

The Toro Company antaa tälle Toron kaupalliselle tuotteelle ("tuote") kahden vuoden tai 1 500 käyttötunnin* (sen mukaan, kumpi saavutetaan ensin) materiaali- ja valmistusvirhetakuun. Tämä takuu koskee kaikkia tuotteita ilmastajia lukuun ottamatta (katso näiden tuotteiden erillinen takuulauselmä). Jos takuehdot täyttyvät, korjaamme tuotteen veloituksetta. Tähän sisältyy vianmääritys, työ, osat ja kuljetus. Tämä takuu alkaa sinä päivämääränä, jolloin tuote toimitetaan alkuperäiselle ostajalle. * Koskee tuotteita, joissa on tuntilaskuri.

Takuuhuollon ohjeet

Ostajan vastuulla on ilmoittaa heti tuotteen maahantuojalle tai valtuutetulle jälleenmyyjälle, jolta tuote on ostettu, jos hän uskoo tuotteessa olevan takuunalaisen vian. Maahantuojien ja jälleenmyyjien yhteystiedot sekä tiedot takuuseen liittyvistä oikeuksista ja vastuista ovat saatavana osoitteesta:

Toro Commercial Products Service Department
8111 Lyndale Avenue South
Bloomington, MN 55420-1196
+1 952 888 8801 tai +1 800 952 2740
Sähköpostiosoite: commercial.warranty@toro.com

Omistajan vastuut

Tuotteen omistajan vastuulla on huolehtia *käyttöoppaassa* esitettyistä huolloista ja säädöistä. Vaadittavien huoltojen ja säätöjen laiminlyönnistä johtuvien tuotteen ongelmien korjaukset eivät kuulu tämän takuun piiriin.

Takuun ulkopuoliset kohteet ja viat

Kaikki takuuaikana ilmenevät tuoteviat ja häiriöt eivät ole valmistus- tai materiaalivirheitä. Tämä takuu ei kata seuraavia:

- Tuoteviat, jotka aiheutuvat muiden kuin Toron varaosien käytöstä tai ylimääräisten tai muutettujen ei-Toro-lisävarusteiden ja -tuotteiden asennuksesta ja käytöstä.
- Tuoteviat, jotka johtuvat suositeltujen huoltojen ja/tai säätöjen laiminlyönnistä.
- Tuoteviat, jotka johtuvat tuotteen liian rajusta, huolimattomasta tai piittaamattomasta käytöstä.
- Käytössä kuluvat osat, jotka eivät ole viallisia. Tuotteen normaalissa käytössä kuluvia osia ovat esimerkiksi jarrupalat ja -hihnat, kytkimen päällysteet, terät, kelat, rullat ja laakerit (suljetut tai rasvattavat), kiinteät terät, sytytystulpat, kääntöpyörät ja laakerit, renkaat, suodattimet, hihnat ja tietyt ruiskuttimien osat, kuten kalvot, suuttimet, virtausmittarit ja sulkuventtiilit.
- Ulkopuolisten tekijöiden aiheuttamat viat, kuten sää, varastointimenetelmät, liikaantuminen sekä hyväksymättömien polttoaineiden, jäähdytysnesteiden, voiteluaineiden, lisäaineiden, lannoitteiden, veden tai kemikaalien käyttö.
- Soveltuvista vaatimuksesta poikkeavien polttoaineiden (esim. bensiinin, dieselin tai biodieselin) laatuun tai toimintaan liittyvät ongelmat.
- Normaali melu, värinä, kulumisen ja haurastuminen. Normaali "kuluminen" kattaa esimerkiksi istuinten vaurioitumisen kulumisen tai hankautumisen seurauksena, maalipintojen kulumisen, naarmuuntuneet tarrat tai ikkunat.

Muut maat kuin Yhdysvallat ja Kanada

Asiakkaat, jotka ovat ostaneet Yhdysvalloista tai Kanadasta maahantuotuja Toro-tuotteita, saavat maansa, maakuntansa tai osavaltionsa mukaiset takuehdot Toro-jälleenmyyjältä. Jos et ole tyytyväinen jälleenmyyjän palveluun tai tämä ei pysty toimittamaan takuehtoja, ota yhteys valtuutettuun Toro-huoltoilikkeeseen.

Osat

Huoltoaikataulun mukaisesti vaihdettavat osat kuuluvat takuun piiriin niiden määritettyyn vaihtoajan kohtaan asti. Tämän takuun mukaisesti vaihdetuille osille annetaan takuu alkuperäisen tuotetakuun ajaksi, ja ne siirtyvät Toron omistukseen. Toro tekee lopullisen päätöksen siitä, korjataanko osa tai kokoonpano vai vaihdetaan se. Toro voi käyttää takuukorjauksiin kunnostettuja osia.

Syväpurkaus- ja litium-ioniakun takuu

Syväpurkaus- ja litium-ioniakun käyttöikänsä aikana tuottama kokonaiskilowattituntimäärä on rajallinen. Tapa, jolla akkua käytetään, ladataan ja huolletaan, voi joko pidentää tai lyhentää akun kokonaiskäyttöikää. Kun laitteen akkuja käytetään, niiden mahdollistama työmäärä latauskertojen välillä vähenee hitaasti, kunnes akut ovat kuluneet loppuun. Normaalisissa käytössä loppuun kuluneiden akkujen vaihto on tuotteen omistajan vastuulla. Huomautus (vain litium-ioniakku): lisätietoja on akun takuusiakirjoissa.

Elinikäinen kampiakselin takuu (vain ProStripe 02657 -malli)

Prostripe-laitteessa, joka on varustettu aidolla Toro-kitkalevyllä ja Crank-Safe-teräjarrukytkimellä (integroitu teräjarrukytkin (BBC) + kitkalevykokoonpano) alkuperäisenä laitteena ja jota alkuperäinen ostaja käyttää suositeltujen käyttö- ja huoltotoimenpiteiden mukaisesti, on elinikäinen takuu moottorin kampiakselin taittumisen varalta. Koneissa, jotka on varustettu kitka-aluslaatoilla, teräjarrukytikyksiköillä (BBC) ja muilla vastaavilla laitteilla, ei ole elinikäistä kampiakselin takuuta.

Huoltokustannukset ovat omistajan vastuulla

Moottorin viritys, voitelu, puhdistus ja kiillotus, suodattimien ja jäähdytysnesteiden vaihto sekä suositeltujen huoltojen suorittaminen ovat esimerkkejä normaaleista huoltotoimista, jotka Toro-tuotteen omistajan on tehtävä omalla kustannuksellaan.

Yleiset ehdot

Tämä takuu oikeuttaa ainoastaan valtuutetun Toro-maahantuojan tai jälleenmyyjän tekemään korjaukseen.

The Toro Company ei ole vastuussa epäsuorista, satunnaisista tai väliillisistä vahingoista, jotka liittyvät tämän takuun kattamiin Toro-tuotteisiin. Tällaisia vahinkoja voivat olla esimerkiksi korvaavan tuotteen tai huollon hankkimiseen liittyvät kustannukset kohtuullisten vikajaksoiden aikana tai kustannukset, jotka aiheutuvat siitä, että tuote ei ole käytettävissä takuhuollon aikana. Alla esitetty päästötakuu, jos se on sovellettavissa, on ainoa nimenomainen takuu. Kaikki hiljaiset takuut tuotteen sopivuudesta kauppatavaraksi tai tiettyyn tarkoitukseen ovat voimassa vain tämän nimenomaisen takuun ajan.

Joissakin osavaltioissa ei sallita satunnaisten tai väliillisten vahinkojen poissulkemista tai hiljaisen takuun keston liittyviä rajoituksia, joten yllä mainitut poikkeukset ja rajoitukset eivät välttämättä koske kaikkia ostajia. Tämä takuu antaa ostajalle tiettyjä laillisia oikeuksia. Ostajalla voi olla myös muita oikeuksia, jotka vaihtelevat osavaltioittain.

Päästötakua koskeva huomautus

Tuotteen päästöjen rajoitusjärjestelmä saattaa kuulua erillisen takuun piiriin Yhdysvaltojen Environmental Protection Agency:n EPA:n ja/tai California Air Resources Boardin CARB:n vaatimusten mukaisesti. Yllä mainitut tuntirajoitukset eivät koske päästöjen rajoitusjärjestelmän takuuta. Lisätietoja on tuotteen mukana toimitetussa tai moottorin valmistajan oppaisiin sisältyvässä moottorin päästöjärjestelmän takuulauselmassa (Engine Emission Control Warranty Statement).



Count on it.