

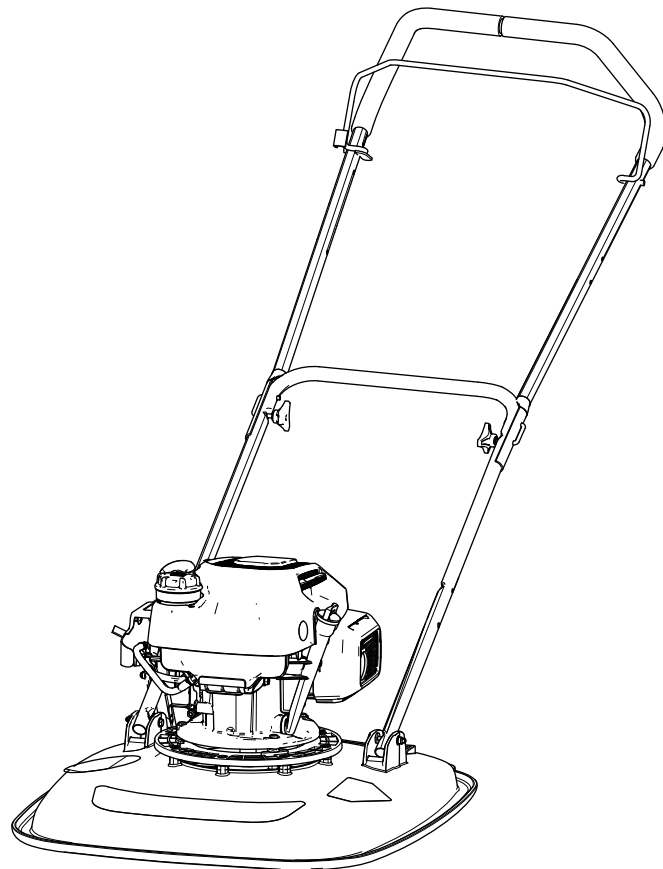


Count on it.

Vartotojo žinynas

„HoverPro® 550“ įrenginys

Modelio Nr. 02617—Serijos Nr. 40000000 ir Toliau



Šis gaminys atitinka visas susijusias Europos direktyvas. Išsamesnės informacijos rasite atskirame gaminio atitikties deklaracijos (DOC) lape.

Bendrasis arba grynasis sukimo momentas: šio variklio bendrąjį arba grynąjį sukimo momentą laboratoriškai įvertino variklio gamintojas pagal Automobilių inžinierių draugijos (SAE) J1940 arba J2723. Sukonfigūravus variklį taip, kad jis atitiktų saugos, išmetamųjų teršalų ir eksploataavimo reikalavimus, tikrasis šios klasės žoliapjovės variklio sukimo momentas bus gerokai mažesnis. Remkitės su agregatu pateikta variklio gamintojo informacija.

Įvadas

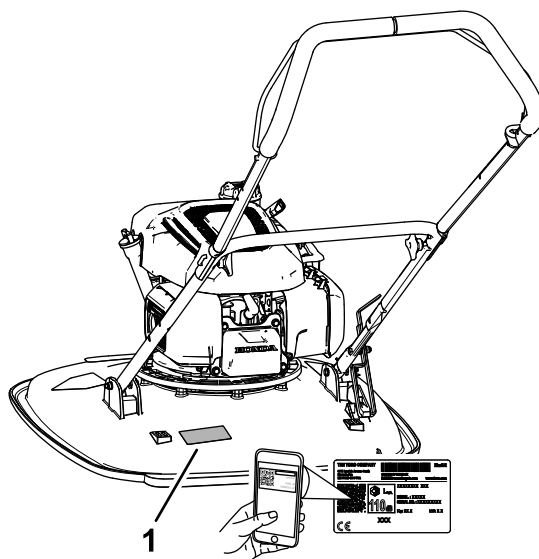
Šis agregatas skirtas samdomiems, komerciniams operatoriams prižiūrėti veją šlaituose, siaurose banguotose vietose, teritorijose prie vandens ar bunkeriuose. Jei naudosite šį gaminį ne pagal paskirtį, gali kilti pavojus jums ir aplinkiniams.

Atidžiai perskaitykite šią informaciją, kad sužinotumėte, kaip tinkamai naudotis šiuo gaminiu ir atlikti jo techninę priežiūrą bei išvengti sužalojimų ir gaminio sugadinimo. Jūs atsakote už tinkamą ir saugų gaminio eksploatavimą.

Apsilankykite <https://www.toro.com/en-GB> kur rasite daugiau informacijos, įskaitant patarimus apie saugumą, mokymo medžiagą, pagalbinius reikmenis, pagalbos randant atstovą arba norint užregistruoti gaminį.

Prireikus techninės priežiūros, originalių „Toro“ dalių ar papildomos informacijos, susisieki su įgaliotu aptarnavimo atstovu arba „Toro“ klientų aptarnavimo skyriumi ir pasiruoškite savo gaminio modelio bei serijos numerį. **Skaičiai 1** nurodo modelio ir serijos numerio vietą ant gaminio. Įrašykite skaičius tam skirtoje vietoje.

Svarbu: Savo mobiliuoju įrenginiu galite nuskaityti QR kodą serijos numerio ženklelyje (jei yra), kad galėtumėte pasiekti garantijos, dalių ir kitą gaminio informaciją.



Skaičiai 1

g364631

1. Modelio ir serijos numerio vieta

Toliau pateiktose vietose įrašykite gaminio modelio ir serijos numerius:

Modelio Nr. _____
Serijos Nr. _____

Šiame vadove aprašyti galimi pavojai ir pateikti saugos pranešimai, kuriuos nurodo saugos įspėjimo simbolis (**Skaičiai 2**), signalizuojantis nesilaikant rekomenduojamų įspėjimų sunkų sužalojimą arba mirtį galintį sukelti pavojų.



Skaičiai 2

Saugos įspėjimo simbolis

g000502

Šiame vadove naudojami 2 žodžiai informacijai išryškinti. **Svarbu** atkreipia dėmesį į ypatingą mechaninę informaciją, o **Pastaba** išryškina bendrąją informaciją, į kurią turi būti atkreiptas ypatingas dėmesys.

Turinys

Saugumo instrukcijos	3
Bendroji sauga	3
Saugumo ir instrukcijų ženklai	4
Montavimas	5
1 Valdymo rankenos kojinių stabdiklio montavimas	5
2 Valdymo rankenos montavimas	5
3 Alyvos pylimas į variklį	8
Produkto apžvalga	9
Valdymas	10
Techniniai duomenys	10
Priedai / pagalbiniai reikmenys	10
Prieš eksploatuojant	11
Saugumas prieš naudojimą	11
Degalų specifikacija	11
Degalų bako pildymas	11
Variklio alyvos lygio tikrinimas	12
Eksploatavimo metu	12
Saugumas naudojimo metu	12
Degalų uždaromasis vožtuvas	13
Variklio užvedimas	13
Variklio išjungimas	14
Valdymo rankenos laikymas su kojiniu stabdikliu	14
Pjovimo aukščio reguliavimas	15
Produkto eksploatacijos patarimai	16
Po eksploatavimo	17
Po saugumo naudojimo metu	17
Techninė priežiūra	18
Rekomenduojamas techninės priežiūros grafikas	18
Techninės priežiūros saugumas	18
Paruošimas techninei priežiūrai	18
Oro valytuvo keitimas	19
Variklio alyvos specifikacija	19
Variklio alyvos lygio tikrinimas	20
Variklio alyvos keitimas	20
Uždegimo žvakės priežiūra	21
Peilio priežiūra	21
Saugojimas	23
Sauga sandėliavimo metu	23
Agregato paruošimas saugojimui	23
Gedimų nustatymas	25

Saugumo instrukcijos

Bendroji sauga

Svarbu: Prieš naudodami agregatą atidžiai perskaitykite šias instrukcijas ir pasilikite jas ateičiai.

Šis gaminys gali nupjauti rankas ir kojas bei išsviesti daiktus. Visada laikykitės visų saugos instrukcijų, kad išvengtumėte rimtų sužalojimų.

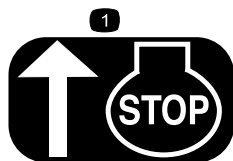
- Prieš užvesdami variklį, perskaitykite ir įsisąmoninkite šio *naudotojo vadovo* turinį.
- Nekiškite rankų ar kojų prie judančių agregato dalių.
- Naudokite agregatą tik jei jame sumontuotos visos apsaugos ir kiti apsauginiai įtaisai ir jie tinkamai veikia.
- Pasirūpinkite, kad darbo zonoje nebūtų pašalinių žmonių ir vaikų. Neleiskite vaikams dirbti agregatu. Leiskite agregatą valdyti tik atsakingiems, apmokytiems, žinantiems instrukcijas ir fiziškai pajėgiems žmonėms. Pagal vietines taisykles gali būti ribojamas operatoriaus amžius.
- Prieš palikdami operatoriaus vietą, išjunkite variklį, išimkite raktą (jei yra) ir palaukite, kol visiškai sustos judančios dalys. Prieš atlikdami reguliavimo, priežiūros, valymo darbus, taip pat prieš padėdami sandėliuoti leiskite agregatui atvėsti.

Netinkamai naudojant šį agregatą arba atliekant jo techninės priežiūros darbus galimi sužalojimai. Norėdami sumažinti susižeidimo riziką, laikykitės šių saugos instrukcijų ir visada atkreipkite dėmesį į įspėjimo dėl saugos simbolį ▲, kuris reiškia perspėjimą, įspėjimą ar pavojų – asmeninės saugos nurodymą. Nesilaikant šių instrukcijų galima susižeisti arba žūti.

Saugumo ir instrukcijų ženklai



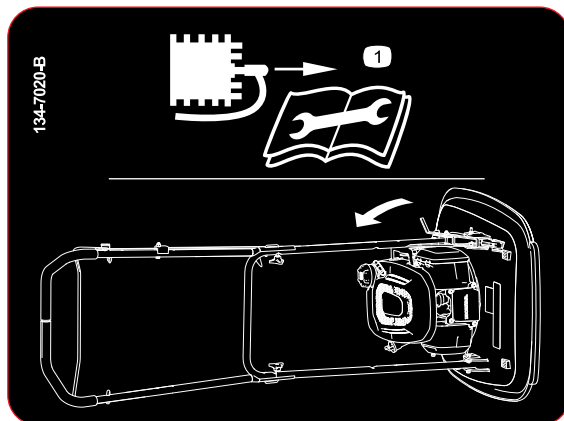
Saugos lipdukai ir nurodymai turi būti lengvai matomi operatoriui ir išdėstyti šalia kiekvienos potencialiai pavojingos srities. Pakeiskite visus pažeistus ar prarastus lipdukus.



H295159

decalh295159

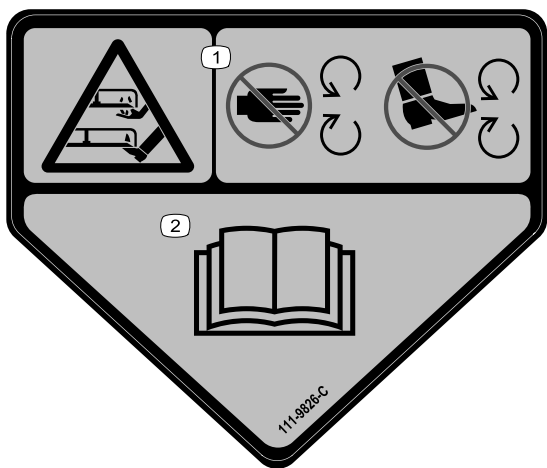
1. Variklio sustabdymas



134-7020

decal134-7020

1. Prieš apverčiant agregatą prireikus atlikti aptarnavimo darbus, atjunkite uždegimo žvakę ir perskaitykite *naudotojo vadovą*.



111-9826

decal111-9826

1. Rankos ar kojos nupjovimo ir (arba) nuplėšimo pavojus, pjovimo įtaisais – laikykite rankas ir pėdas atokiau nuo judančių dalių.
2. Perskaitykite *naudotojo vadovą*.



134-7039-A

134-7039

decal134-7039

1. Įspėjimas – išklauskite mokymus apie gaminį, skaitykite *naudotojo vadovą*.
2. Rankos ar kojos įpjovimo ir (arba) nutraukimo pavojus, nailoninė virvelė; prieš dirbdami su agregatu atjunkite laidą nuo uždegimo žvakės.
3. Įspėjimas – naudokite akių ir klausos apsaugos priemones.
4. Išsviedžiamų daiktų keliamas pavojus; neleiskite artintis pašaliniams asmenims.
5. Įspėjimas – nelieskite įkaitusių paviršių.
6. Įspėjimas – laikykitės atokiau nuo judančių dalių; apsaugai turi būti savo vietose.

Montavimas

1

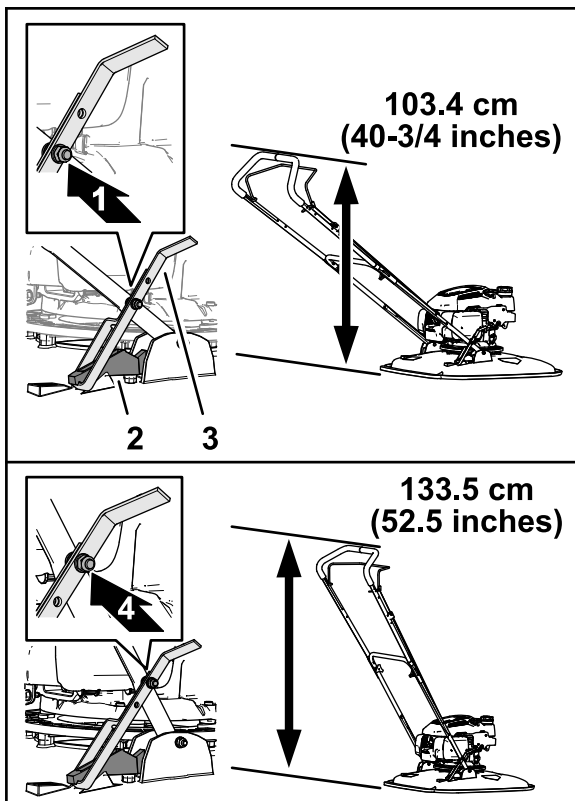
Valdymo rankenos kojinio stabdiklio montavimas

Šiai procedūrai reikalingos dalys:

1	Apatinė valdymo rankenos dalis
1	Kojinis stabdiklis
1	Varžtas (6 × 35 mm)
3	Tarpinė (6 mm)
1	Veržlė (6 mm)

Procedūra

Pastaba: Kojinį stabdiklį galima naudoti tik vertikaloje padėtyje, kai valdymo rankeną montuojate apatinėje padėtyje 103,4 cm.

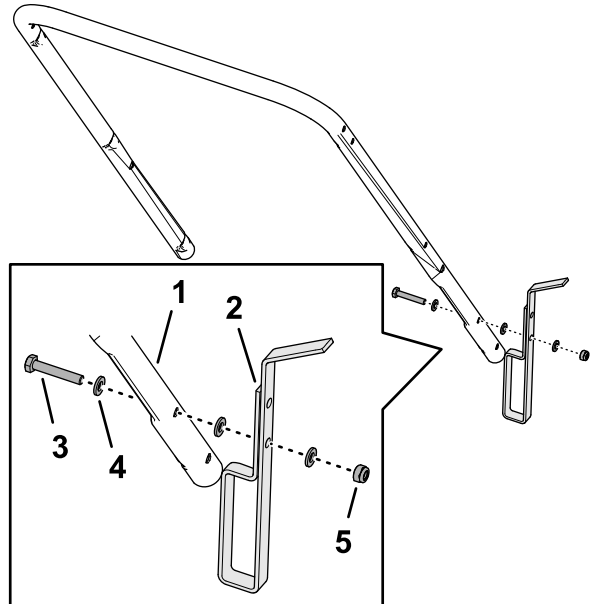


Skaičiai 3

g367240

1. Apatinė valdymo rankenos padėtis
2. Viršutinis atraminis laikiklis
3. Kojinis stabdiklis
4. Viršutinė valdymo rankenos padėtis

1. Nustatykite vairo aukštį, kai kojinis stabdiklis pritvirtintas prie viršutinio atraminio laikiklio (Skaičiai 3).
2. Sulygiuokite angą kojiniame stabdiklyje su anga apatinėje valdymo rankenos dalyje (Skaičiai 4).



Skaičiai 4

g364679

1. Apatinė valdymo rankenos dalis
2. Kojinis stabdiklis
3. Varžtas (6 × 35 mm)
4. Tarpinė (6 mm)
5. Veržlė (6 mm)

3. Pritvirtinkite kojinį stabdiklį prie vairo varžtu (6 × 35 mm), 3 poveržlėmis (6 mm) ir fiksavimo veržle (6 mm).
4. Užveržkite veržlę ir varžtą.

Pastaba: Įsitikinkite, kad kojinį stabdiklį galima pasukti.

2

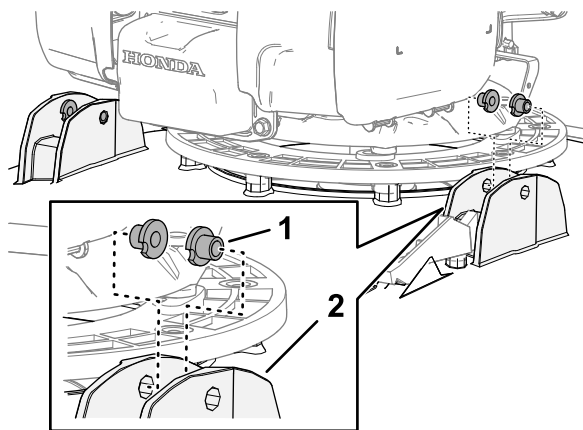
Valdymo rankenos montavimas

Šiai procedūrai reikalingos dalys:

4	T formos įvorės
2	Varžtas (6 × 55 mm)
6	Tarpinė (6 mm)
2	Veržlė (6 mm)
2	Rankenėlė
2	U formos varžtas
	Valdymo rankenos jungtis
1	Viršutinė valdymo rankena
1	Varžtas (¼ × 1¾")
1	Veržlė (¼")

Apatinės valdymo rankenos dalies montavimas ant agregato

- Įstatykite 2 T formos įvoves į žoliapjovės dekos valdymo rankenos flanšus (Skaičiai 5).

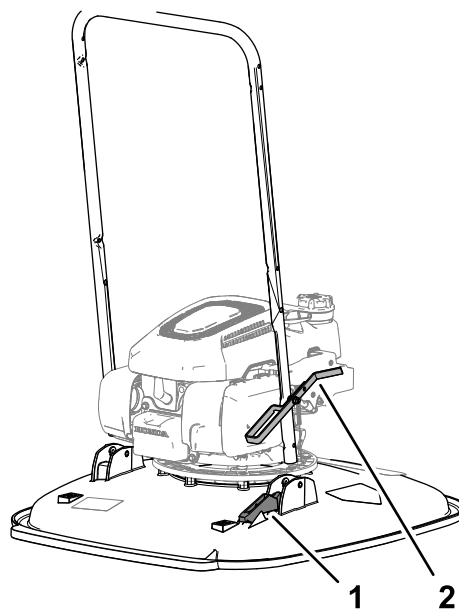


Skaičiai 5

g364682

- T formos įvorės
- Valdymo rankenos flanšai (žoliapjovės deka)

- Sureguliuokite valdymo kojinių stabdiklį su atraminiu laikikliu ant dekos (Skaičiai 6).

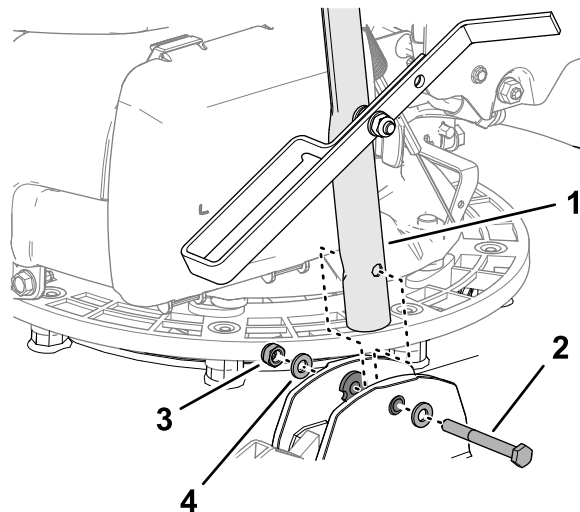


Skaičiai 6

g364680

- Atraminis laikiklis
- Kojinis stabdiklis

- Sulygiuokite valdymo rankenos skylę su įvorių skylėmis (Skaičiai 7) ir pritvirtinkite valdymo rankeną prie agregato varžtu (6 × 55 mm), 2 poveržlėmis (6 mm) ir fiksavimo veržle (6 mm).



Skaičiai 7

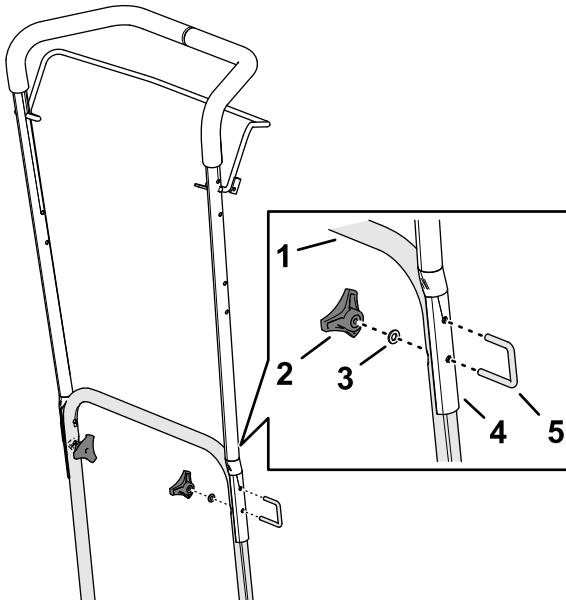
g364681

- Apatinė valdymo rankenos dalis
- Varžtas (6 × 55 mm)
- Tarpinė (6 mm)
- Veržlė (6 mm)

- Pakartokite veiksmus 3 kitoje agregato pusėje.

Viršutinės ir apatinės valdymo rankenos dalių montavimas

1. Sulygiuokite angas viršutinėje valdymo rankenoje su angomis apatinėje valdymo rankenos dalyje (Skaičiai 8).



Skaičiai 8

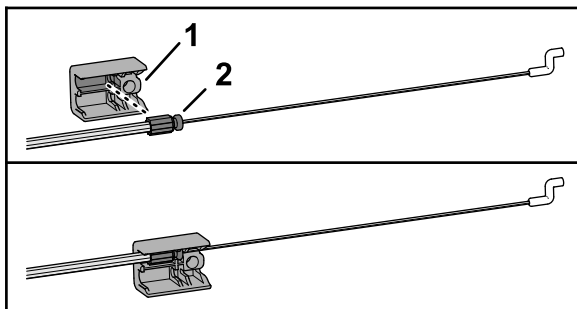
g364684

1. Apatinė valdymo rankenos dalis
2. Rankenėlė
3. Tarpinė (6 mm)
4. Viršutinė valdymo rankena dalis
5. U formos varžtas

2. Sumontuokite viršutinę valdymo rankeną prie apatinės rankenos dalies, naudodami 2 U formos varžtus, 2 poveržles (6 mm) ir 2 rankenėles.

Droselių montavimas prie operatoriaus pavaros rankenos

1. Įkiškite droselio apvalkalo galo jungtį į viršutinį valdymo rankenos jungties lizdą (Skaičiai 9).

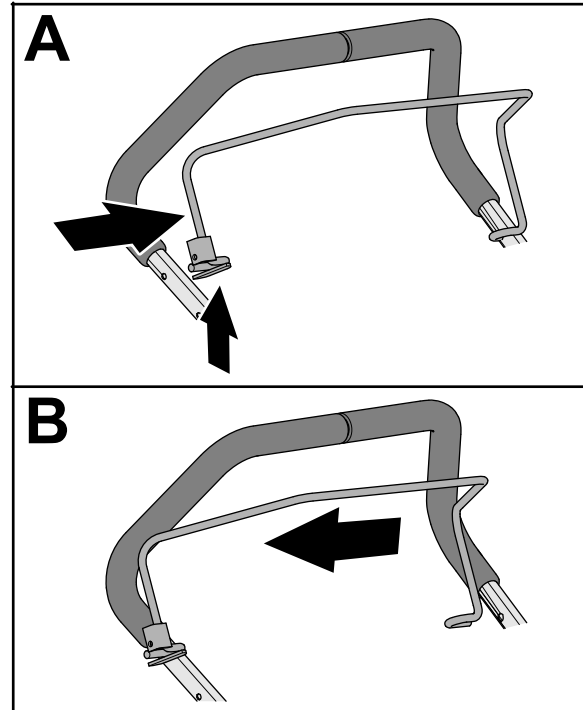


Skaičiai 9

g367356

1. Valdymo rankenos jungtis
2. Jungtis (droselio apvalkalas)

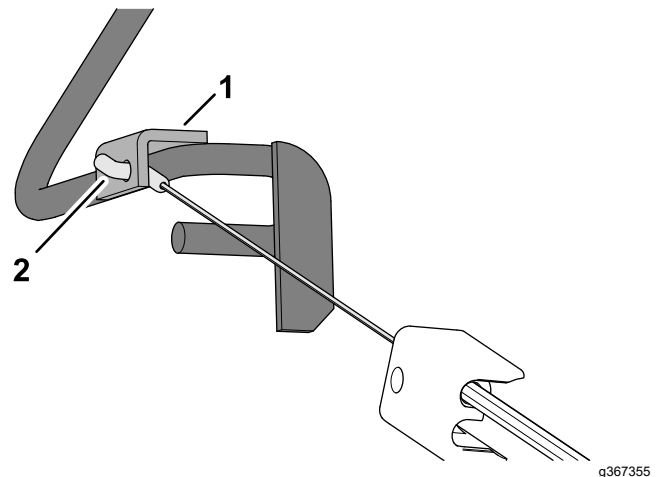
2. Spauskite operatoriaus pavaros rankeną, kol galėsite ją nuimti nuo viršutinės rankenos, ir nuimkite pavaros rankeną nuo agregato (Skaičiai 10).



Skaičiai 10

g367353

3. Įkiškite droselio jungtį per operatoriaus pavaros rankenos laikiklyje esančią angą, kaip parodyta Skaičiai 11.



Skaičiai 11

g367355

1. Laikiklis (operatoriaus pavaros rankena)
2. Droselio jungtis

4. Įkiškite operatoriaus pavaros rankenos galą į valdymo rankeną, šiek tiek suspauskite kitą pavaros rankenos kojėlę ir įkiškite pavaros rankeną į valdymo rankeną (Skaičiai 12).

3

Alyvos pylimas į variklį

Šiai procedūrai dalys nereikalingos

Procedūra

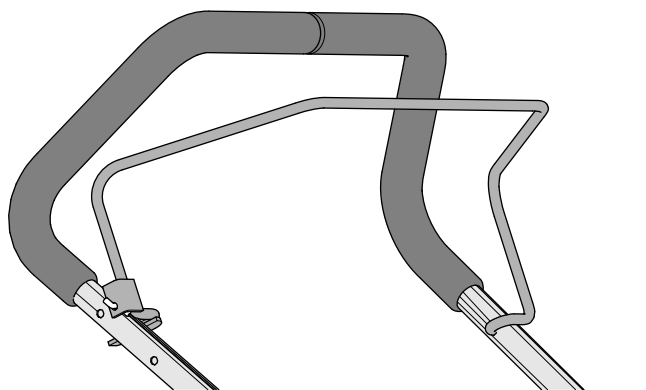
Svarbu: Pristatyto agregato variklyje nėra alyvos. Prieš paleisdami variklį, įpilkite į jį alyvos.

API paslaugų klasifikacija: SJ ar didesnė

Alyvos klampa: 10W-30 alyva

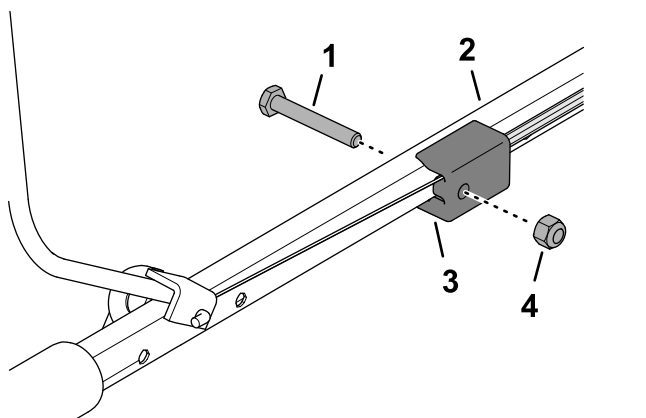
Alyvos talpa: 0,40 l

1. Pastatykite įrenginį ant lygaus paviršiaus.
2. Išimkite matuoklį iš alyvos įpylimo angos ir nuvalykite jį švariu skuduru ([Skaičiai 14](#)).



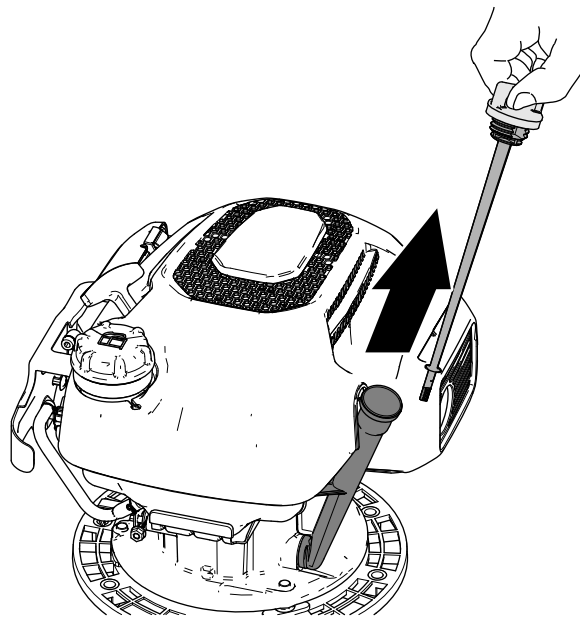
Skaičiai 12

5. Pritvirtinkite valdymo rankenos jungtį prie viršutinės valdymo rankenos ([Skaičiai 13](#)) varžtu ($\frac{1}{4} \times 1\frac{3}{4}$ ") ir fiksavimo veržle ($\frac{1}{4}$ ").



Skaičiai 13

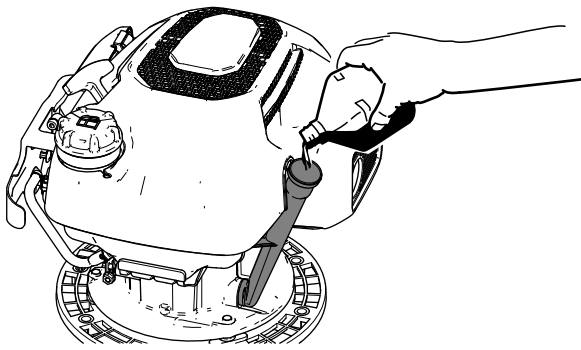
1. Varžtas ($\frac{1}{4} \times 1\frac{3}{4}$ ")
2. Viršutinė valdymo rankena
3. Valdymo rankenos jungtis
4. Veržlė ($\frac{1}{4}$ ")



Skaičiai 14

3. Lėtai supilkite nurodytą variklio alyvą į alyvos įpylimo kaklelį ([Skaičiai 15](#)) ir palaukite 3 minutes.

Produkto apžvalga

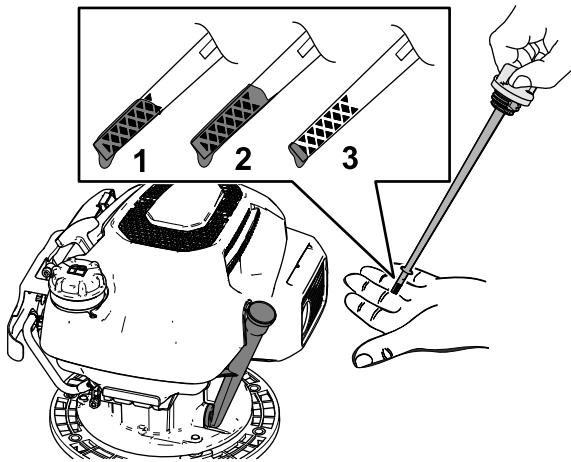


Skaičiai 15

g364716

4. Įkiškite matuoklį į alyvos įpylimo kaklelį, tada išimkite matuoklį.
5. Patikrinkite alyvos lygį ant matuoklio (Skaičiai 16).

Pastaba: Jei į variklį pripilta per daug alyvos, išpilkite alyvos perteklių; žr. [Variklio alyvos išleidimas \(puslapis 20\)](#).

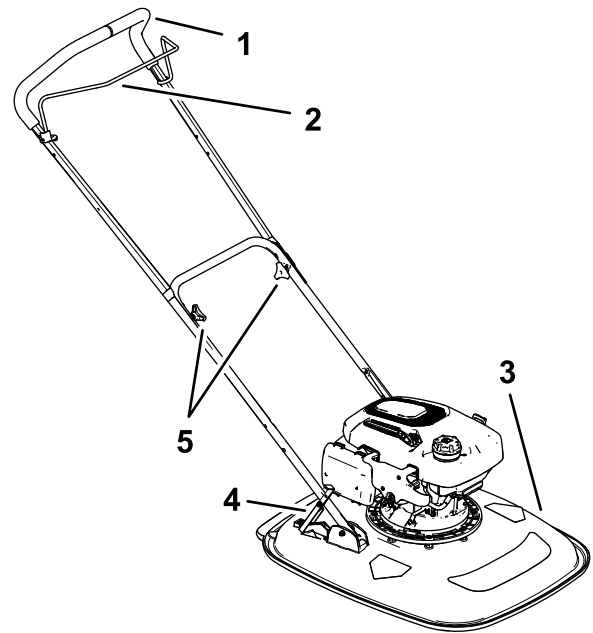


Skaičiai 16

g364717

- | | |
|---|--|
| 1. Alyvos lygis yra maksimalus. | 3. Alyvos lygis yra per žemas – įpilkite alyvos į karterį. |
| 2. Alyvos lygis yra per aukštas – išpilkite alyvos iš karterio. | |

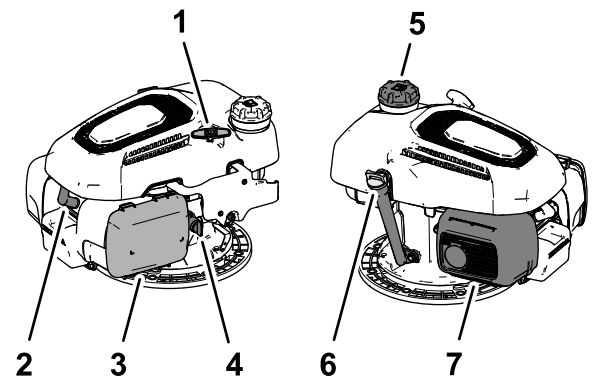
6. Jei alyvos lygis žemesnis už viršutinę ribą, nuvalykite matuoklį švariu skudurėliu ir kartokite veiksmus nuo 3 iki 5, kol variklio alyvos lygis pasieks viršutinės ribos žymę.
7. Įkiškite matuoklį į alyvos pripildymo kaklelį ir ranka tvirtai priveržkite matuoklį.



Skaičiai 17

g364714

- | | |
|---------------------------------|--|
| 1. Rankena | 4. Valdymo rankenos kojinis stabdiklis |
| 2. Operatoriaus pavaros rankena | 5. Valdymo rankenos rankenėlės |
| 3. Žoliapjovės deka | |

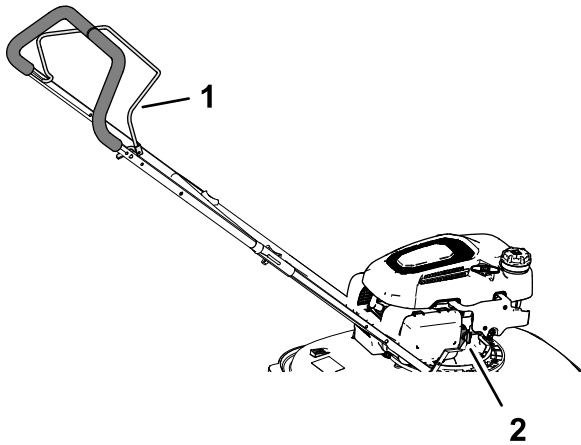


Skaičiai 18

g364713

- | | |
|--------------------------------|-----------------------|
| 1. Starterio rankena | 5. Degalų dangtelis |
| 2. Uždegimo žvakė | 6. Matuoklis |
| 3. Oro valytuvas | 7. Duslintuvo apsauga |
| 4. Degalų uždaramasis vožtuvas | |

Valdymas



Skaičiai 19

g364793

1. Operatoriaus pavaros rankena
2. Degalų uždromasis vožtuvas

Operatoriaus pavaros rankena

Operatoriaus pavaros rankena ([Skaičiai 19](#)) valdo smagračio stabdį ir variklio uždegimą.

- Norėdami paleisti variklį, prispauskite pavaros rankeną prie valdymo rankenos.
- Norėdami išjungti variklį, atleiskite pavaros rankeną nuo valdymo rankenos.

Degalų uždromasis vožtuvas

Degalų uždromuoju vožtuvu ([Skaičiai 19](#)) kontroliuojamas į variklį tiekiamas degalų srautas.

- Gabendami, prižiūradami ar sandėliuodami agregatą, uždarykite degalų uždromąjį vožtuvą.
- Norėdami paleisti variklį, atidarykite degalų uždromąjį vožtuvą.

Techniniai duomenys

Modelis	Pjovimo plotis	Gaminio plotis
02617	53 cm	63,5 cm

Priedai / pagalbiniai reikmenys

Norint patobulinti ir išplėsti agregato galimybes, su juo galima rinktis „Toro“ patvirtintus priedus ir pagalbinius reikmenis. Norėdami gauti visą patvirtintų priedų ir pagalbinių reikmenų sąrašą, kreipkitės į įgaliotą techninės priežiūros darbų atstovą arba įgaliotą „Toro“ platintoją, arba apsilankykite <https://www.toro.com/en-GB>.

Siekdami užtikrinti optimalų agregato veikimą ir nuoseklų saugos sertifikavimą, naudokite tik originalias „Toro“ atsargines dalis ir priedus. Kitų gamintojų pagamintos atsarginės dalys ir reikmenys gali būti pavojingi, todėl juos naudojant gaminio garantija gali netekti galios.

Eksploatacija

Prieš eksploatuojant

Saugumas prieš naudojimą

Bendroji sauga

- Prieš palikdami operatoriaus vietą, išjunkite variklį, išimkite raktą (jei yra) ir palaukite, kol visiškai sustos judančios dalys. Prieš atlikdami reguliavimo, priežiūros, valymo darbus, taip pat prieš padėdami sandėliuoti leiskite agregatui atvėsti.
- Susipažinkite su saugiu įrangos naudojimu, operatoriaus valdikliais ir saugos ženklais.
- Patikrinkite, ar visi apsaugai ir saugos įtaisai yra vietoje ir tinkamai veikia.
- Visada apžiūrėkite agregatą ir įsitinkite, kad peiliai, peilių varžtai ir pjovimo mazgas nėra susidėvėję ar pažeisti.
- Patikrinkite zoną, kurioje naudosite agregatą, ir pašalinkite visus daiktus, kurie gali trukdyti agregato darbui arba kuriuos jis gali išsviesti.
- Reguluodami pjovimo aukštį galite prisiliesti prie judančio peilio ir sunkiai susižeisti.
- Pakeiskite sugedusį duslintuvą.

Degalų sauga

- **Degalai yra itin degūs ir labai sprogūs.** Degalų sukeltas gaisras ar sprogimas gali apdeginti jus ir kitus asmenis bei sugadinti turtą.
 - Kad nuo statinio krūvio degalai neužsidegtų, prieš juos pildami pastatykite talpyklą ir (arba) agregatą tiesiai ant žemės, o ne transporto priemonėje ar ant kokio nors daikto.
 - Degalus į degalų baką pilkite arba išpilkite lauke, atviroje vietoje, kai variklis yra šaltas. Išvalykite išsiliejusius degalus.
 - Degalų baką pildykite lauke, atviroje vietoje, kai variklis yra šaltas. Išvalykite išsiliejusius degalus.
 - Nedirbkite su degalais rūkydami, esant atvirai liepsnai ar kibirkštims.
 - Nenuimkite degalų dangtelio ir nepilkite degalų į baką, kai variklis veikia arba yra įkaitęs.
 - Jei išsiliejote degalų, nebandykite užvesti variklio. Venkite uždegimo šaltinio, kol degalų garai neišsisklaidys.

- Degalus laikykite patvirtintoje talpykloje ir saugokite vaikams nepasiekiamoje vietoje.
- Saugiai uždarykite degalų bako ir visų degalų talpyklų dangtelius.
- Nurijus degalų, jie yra kenksmingi arba mirtini. Ilgalaikis garų poveikis gali sukelti sunkius sužalojimus ir ligas.
 - Venkite ilgai kvėpuoti garais.
 - Laikykite rankas ir veidą atokiau nuo antgalio ir degalų bako angos.
 - Saugokite, kad degalai nepatektų į akis ir ant odos.

Degalų specifikacija

Tipas	Bešvinis benzinas
Mažiausias oktaninis skaičius	87 (JAV) arba 91 (tiriamasis oktaninis skaičius; už JAV ribų)
Etanolis	Ne daugiau kaip 10 % tūrio
Metanolis	Nėra
MTBE (metilo tretinio butilo eteris)	Mažiau kaip 15 % tūrio
Alyva	Nepilkite į degalus

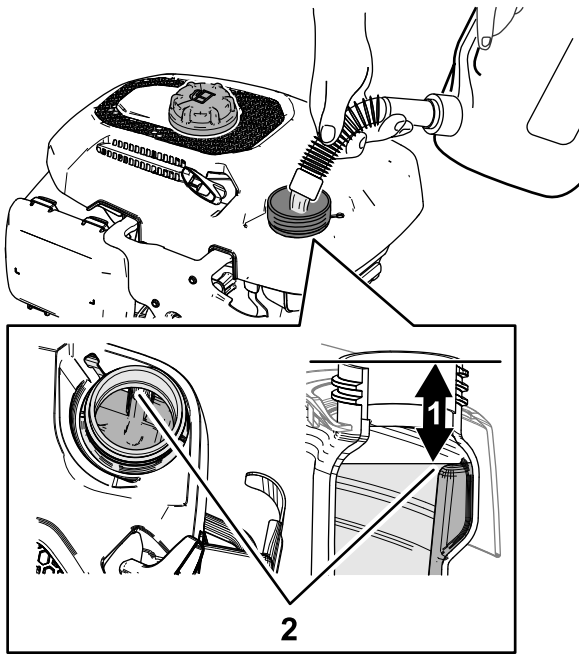
Naudokite tik švarius, šviežius (ne senesnius kaip 30 dienų) degalus, įsigytus iš patikimo tiekėjo.

Svarbu: Norėdami sumažinti užvedimo problemas, į šviežius degalus įpilkite degalų stabilizatoriaus / kondicionieriaus, kaip nurodyta degalų stabilizatoriaus / kondicionieriaus gamintojo.

Degalų bako pildymas

Pastaba: Papildomos informacijos ieškokite variklio savininko vadove.

1. Nuvalykite sritį aplink degalų bako dangtelį ir nuimkite dangtelį nuo bako.
2. Pripildykite degalų baką nurodytais degalais, kaip parodyta [Skaičiai 20](#).



g364718

Skaičiai 20

1. 53 mm
 2. Viršutinis degalų lygis
-
3. Uždėkite degalų bako dangtelį.

Variklio alyvos lygio tikrinimas

Žr. [Variklio alyvos lygio tikrinimas \(puslapis 20\)](#).

Eksplotavimo metu

Saugumas naudojimo metu

Bendroji sauga

- Dėvėkite tinkamus drabužius, įskaitant akių apsaugą, ilgas kelnes, tvirtą neslystančią avalynę ir klausos apsaugą. Susiriškite ilgus plaukus ir nedėvėkite laisvų drabužių ar kabančių papuošalų.
- Dirbdami su agregatu skirkite jam visą dėmesį. Neužsiimkite jokia veikla, kuri blaško dėmesį; priešingu atveju galite susižeisti ar sugadinti turtą.
- Nedirbkite agregatu, kai sergate, esate pavargę ar esate apsvaigę nuo alkoholio ar narkotikų.
- Prieš užvesdami variklį išjunkite peilį ir visas pavaros sankabas.
- Variklį užveskite pagal instrukcijas ir laikydami kojas atokiau nuo ašmenų.
- Nekreipkite agregato daugiau, nei reikia varikliui paleisti, ir kelkite tik tą dalį, kuri yra toliau nuo jūsų.

- Prieš palikdami operatoriaus vietą, išjunkite variklį, išimkite raktą (jei yra) ir palaukite, kol visiškai sustos judančios dalys. Prieš atlikdami reguliavimo, priežiūros, valymo darbus, taip pat prieš padėdami sandėliuoti leiskite agregatui atvėsti.
- Atleidus operatoriaus buvimo užraktą, variklis turi išsijungti, o peilis sustoti per 3 sekundes. Jei ne, nedelsdami nustokite naudotis agregatu ir susisieki su įgaliotuoju techninės priežiūros atstovu.
- Pasirūpinkite, kad darbo zonoje nebūtų pašalinių žmonių, ypač vaikų ir gyvūnų. Užtikrinkite, kad maži vaikai būtų atokiau nuo darbo zonos ir stebimi atsakingam suaugusiajam, kuris nedirba su agregatu. Kam nors patekus į darbo sritį sustabdykite agregatą.
- Agregatą naudokite tik gerai matomoje vietoje ir esant tinkamoms oro sąlygoms. Neekspluatuokite agregato, kai yra žaibavimo pavojus.
- Dirbdami ant šlapios žolės ar lapų galite sunkiai susižaloti, jei paslysite ir prisiliesite prie peilių. Jei įmanoma, venkite pjauti drėgnomis sąlygomis.
- Būkite ypatingai atsargūs artėdami prie matymo lauką uždengiančių kampu, krūmų, medžių ar kitų objektų, kurie gali užstoti regėjimo lauką.
- Stebėkite, ar nėra angų, provėžų, nelygumų, akmenų ar kitų paslėptų daiktų. Ant nelygaus reljefo galite prarasti pusiausvyrą arba stabilią stovėseną.
- Jei agregatas į ką nors atsitrenkia ar pradeda vibruoti, nedelsdami išjunkite variklį, palaukite, kol sustos visos judančios dalys, atjunkite laidą nuo uždegimo žvakės ir tik tada patikrinkite, ar agregatas nepažeistas. Prieš atnaujindami darbą atlikite visus reikiamus remonto darbus.
- Niekada nekelkite ir neneškite agregato, kai variklis veikia.
- Jei variklis buvo įjungtas, jis bus karštas ir gali jus stipriai nudeginti. Laikykitės atokiau nuo įkaitusio variklio.
- Variklio išmetamosiose dujose yra anglies monoksido, kuriuo kvėpuoti mirtinai pavojinga. Neužveskite variklio patalpose arba uždaroje vietoje.
- Naudokite tik „Toro“ patvirtintus priedus ir padargus.

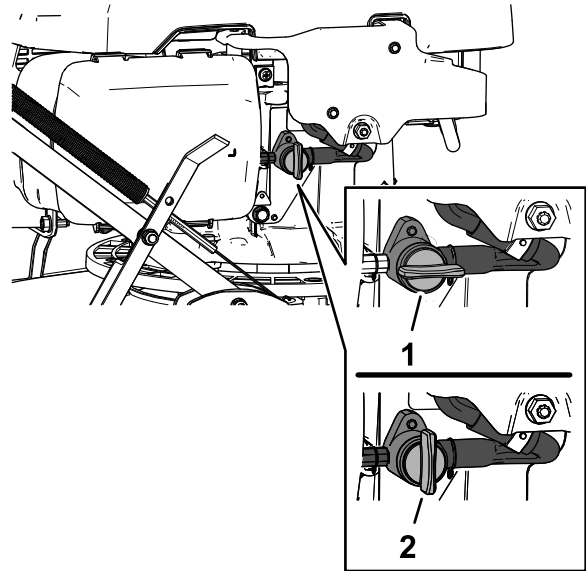
Saugumas dirbant šlaituose

- Šlaitai yra pagrindinis veiksnys, susijęs su kontrolės praradimu, dėl kurių gali įvykti sunkūs arba mirtini sužalojimai. Už saugų darbą ant šlaitų atsakote jūs. Naudodami agregatą ant bet kokio

šlaito, turite būti ypač atsargūs. Prieš naudodami agregatą ant šlaito, atlikite šiuos veiksmus:

- Perskaitykite ir įsisažmoninkite vadove pateiktus nurodymus dėl darbo nuolydžiuose.
 - Įvertinkite tos dienos vietos sąlygas, kad nustatytumėte, ar šlaitas yra saugus agregatui eksploatuoti. Atlikdami šį vertinimą vadovaukitės sveiku protu ir racionalių vertinimų. Vietovės pokyčiai, pavyzdžiui, drėgmė, gali greitai paveikti agregato darbą ant šlaito.
- Visada būkite tikri, kad stovite ant žemės, ir tvirtai laikykite rankenas. Eikite pėsčiomis; niekada nebėkite.
 - Pjaukite veją išilgai šlaitais, niekada nevažiuokite aukštyn ir žemyn.
 - Būkite ypatingai atsargūs, kai keičiate kryptį šlaituose.
 - Nepjaukite ant stačių šlaitų.
 - Būkite labai atsargūs važiuodami atbuline eiga ar traukdami agregatą link savęs.
 - Venkite pjauti drėgną veją. Dėl netinkamo pagrindo gali įvykti nelaimingas atsitikimas paslydus ir nukritus.
 - Pašalinkite arba pažymėkite kliūtis, pavyzdžiui, griovius, duobes, išdaužas, nelygumus, akmenis ar kitus paslėptus pavojus. Aukšta žolė gali paslėpti kliūtis.
 - Atsargiai pjaukite šalia nuokalnių, griovių ar pylimų.
 - Naudodami agregatą, visada laikykite abi rankas ant rankenos.
 - Kai pjaunate nuo šlaito viršaus ir jums reikia ilgesnio atstumo, naudokite patvirtintą prailgintą rankeną.

Degalų uždaromasis vožtuvas



g364758

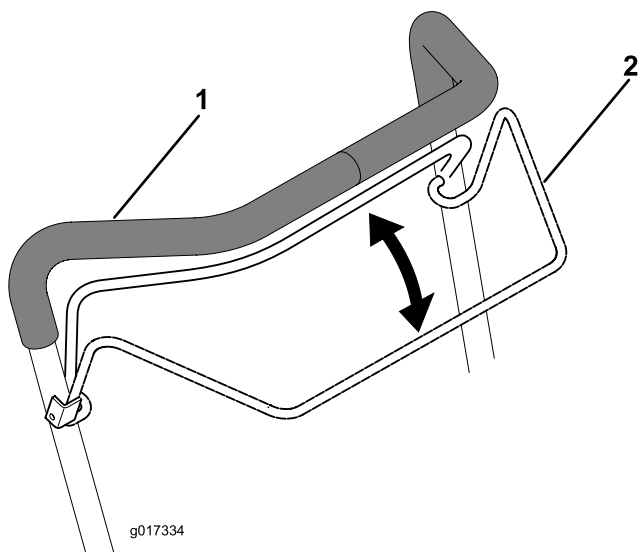
Skaičiai 21

1. Atidarytas (degalų uždaromasis vožtuvas)
2. Uždarytas (degalų uždaromasis vožtuvas)

- Norėdami atidaryti degalų uždaromojo vožtuvo rankenėlę, pasukite ją horizontaliai.
- Norėdami uždaryti degalų uždaromojo vožtuvo rankenėlę, pasukite ją vertikalčiai.

Variklio užvedimas

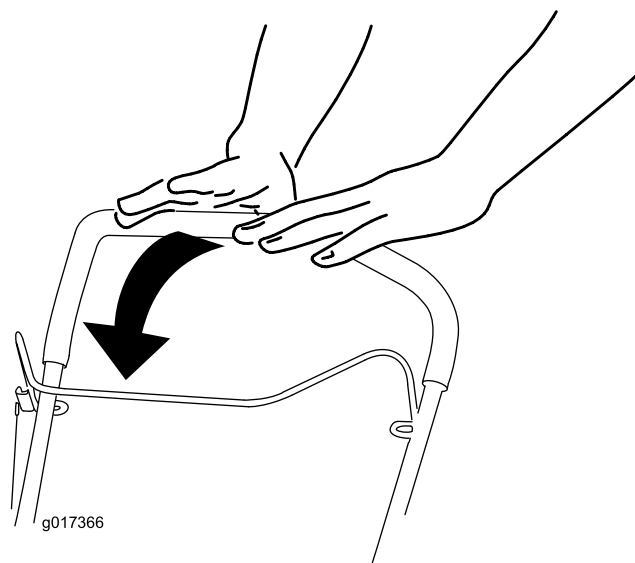
1. Atidarykite degalų uždaromąjį vožtuvą; žr. [Degalų uždaromasis vožtuvas \(puslapis 13\)](#).
2. Prispauskite operatoriaus pavaros rankeną prie valdymo rankenos.



Skaičiai 22

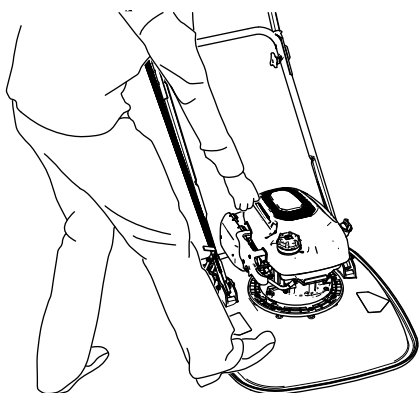
1. Rankena
2. Operatoriaus pavaros rankena

nedelsdami nustokite naudotis agregatu ir susisieki su įgaliotuoju techninės priežiūros atstovu.



Skaičiai 24

3. Pastatykite pėdą ant dekos ir pakreipkite agregatą (**Skaičiai 23**).



Skaičiai 23

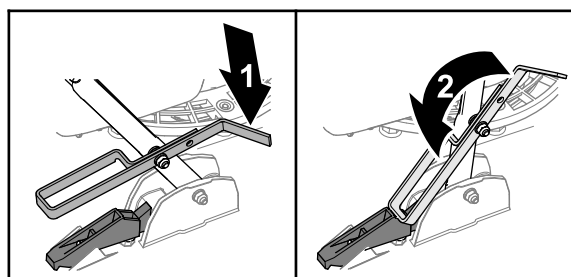
4. Laikydami operatoriaus pavaros rankeną, patraukite starterio rankeną.

Pastaba: Jei po kelių bandymų agregatas neužsiveda, kreipkitės į įgaliotąjį techninės priežiūros atstovą arba į „Toro“ įgaliotąjį platintoją.

Valdymo rankenos laikymas su kojiniu stabdikliu

Žemesnėje padėtyje sumontuota valdymo rankenas

Pastaba: Jei surinkote žemesnėje valdymo rankenos padėtyje 103,4 cm, naudokite kojinį stabdiklį, kad paremtumėte valdymo rankeną vertikaliaje padėtyje



Skaičiai 25

1. Kojinis stabdiklis pasuktas į priekį
2. Kojinis stabdiklis pasuktas atgal

Variklio išjungimas

Tarpas aptarnavime: Prieš kiekvieną naudojimąsi arba kasdien

Norėdami išjungti variklį, atleiskite operatoriaus pavaros rankeną (**Skaičiai 24**).

Svarbu: Atleidus operatoriaus pavaros rankeną, variklis turi išsijungti, o pjovimo diskas sustoti per 3 sekundes. Jei jis tinkamai nesustoja,

- Norėdami atlaisvinti valdymo rankeną, pakelkite ją ir pasukite kojinį stabdiklį į priekį (**Skaičiai 25**).
- Norėdami paremti valdymo rankeną, nustatykite ją ir pasukite kojinį stabdiklį atgal.

Pjovimo aukščio reguliavimas

⚠ PERSPĖJIMAS

Reguliuodami pjovimo aukštį galite prisiliesti prie judančio peilio ir sunkiai susižeisti.

- Išjunkite variklį ir palaukite, kol visos judančios dalys sustos.
- Dirbdami su peiliu mėvėkite įpjovimams atsparias pirštines.

⚠ ATSARGIAI

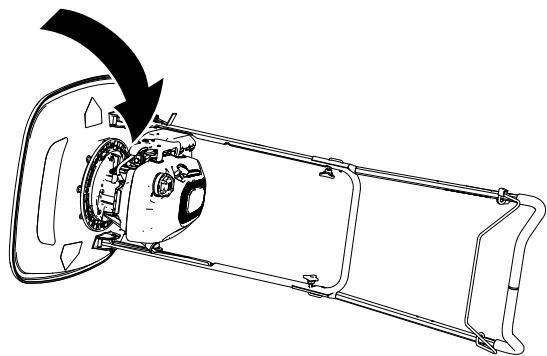
Jei variklis buvo įjungtas, duslintuvas bus karštas ir gali jus stipriai nudeginti.

Laikykitės atokiau nuo įkaitusio duslintuvo.

Peilio nuėmimas

1. Uždarykite degalų uždaromąjį vožtuvą; žr. [Degalų uždaromasis vožtuvas \(puslapis 10\)](#).
2. Atjunkite laidą nuo uždegimo žvakės.
3. Apverskite agregatą ant šono, į apačią nuleistu matuokliu.

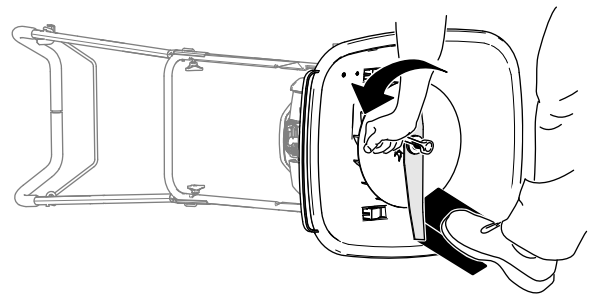
Svarbu: Visada verskite agregatą ant šono taip, kad matuoklis būtų nukreiptas žemyn. Jei agregatas pakreipiamas kita kryptimi, alyva gali užpildyti vožtuvų mechanizmą – jai išpilti reikia mažiausiai 30 minučių.



Skaičiai 26

g364720

4. Norėdami užtikrinti peilio stabilumą, naudokite medžio blokelį ([Skaičiai 27](#)).



Skaičiai 27

g364888

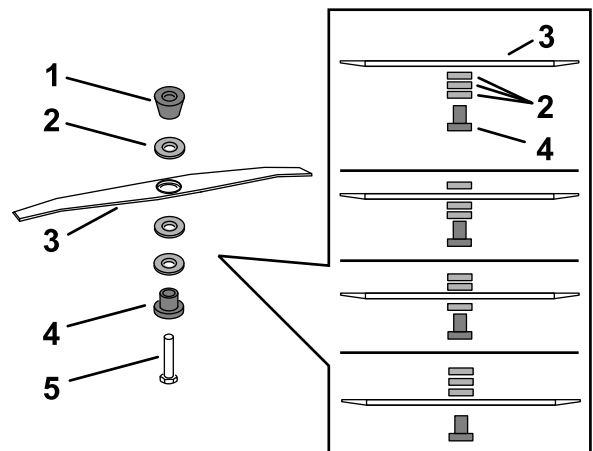
5. Kartu su agregatu pateiktu veržliarakčiu nuimkite peilį sukdami varžtą prieš laikrodžio rodyklę ([Skaičiai 27](#)).

Svarbu: Nuimdami ašmenis dėvėkite apsauginius akinius ir mėvėkite pirštines, atsparias pjūviams.

Peilių tarpiklių nustatymas

Norėdami sureguliuoti pjovimo aukštį, pakeiskite tarpiklių padėtį, kaip parodyta [Skaičiai 28](#).

Pastaba: Kiekviena tarpinė keičia ašmenų pjovimo aukštį 6,3 mm.



Skaičiai 28

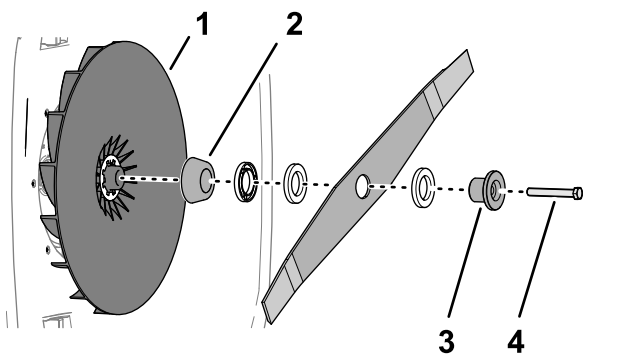
g364990

- | | |
|-------------------|--------------|
| 1. Kūginė tarpinė | 4. Laikiklis |
| 2. Tarpikliai | 5. Varžtas |
| 3. Peilis | |

Peilio įstatymas

1. Sulygiuokite lenktus ašmenų galus link pjovimo agregato ir varžtu sumontuokite laikiklį, ašmenis, tarpiklius ir kūginę tarpinę prie sparnuotės.

Svarbu: Kūginę tarpinę visada montuokite tiesiai po sparnuote, o laikiklį – po varžto galvute.



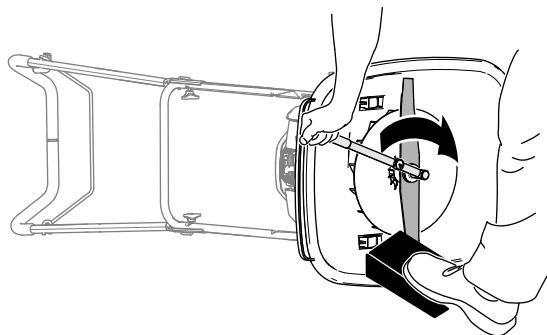
Skaičiai 29

g364923

- | | |
|-------------------|--------------|
| 1. Sparnuotė | 3. Laikiklis |
| 2. Kūginė tarpinė | 4. Varžtas |

- Priveržkite peilio varžtą 25 N·m jėga.

Pastaba: Varžtas, priveržtas 25 N·m jėga, yra labai tvirtas. Prilaikydami pjovimo peilį medžio gabalu, spausdami savo svoriu dinamiškinį raktą priveržkite varžtą.



Skaičiai 30

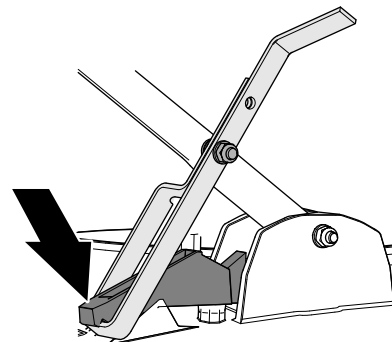
g364889

- Pakreipkite agregatą į viršų, prijunkite uždegimo žvakės laidą prie uždegimo žvakės ir atidarykite degalų uždromąjį vožtuvą.

Produkto eksploatacijos patarimai

Bendrieji judėjimo patarimai

- Kad agregatą būtų lengviau valdyti, pakiškite kojinio stabdiklio apvadą po viršutiniu ribotuvu.



Skaičiai 31

g367278

- Patikrinkite zoną, kurioje naudosite agregatą, ir pašalinkite visus daiktus, kuriuos jis gali išsviesti.
- Venkite smūgių ašmenimis į kietus daiktus. Niekada tyčia nevažiuokite virš kokių nors daiktų.
- Jei agregatas į ką nors atsitrenkia ar pradeda vibruoti, nedelsdami išjunkite variklį, atjunkite laidą nuo uždegimo žvakės ir patikrinkite, ar agregatas nepažeistas.
- Norint pasiekti geriausių rezultatų, prieš prasidedant pjovimo sezonui įsitinkinkite, kad peilis yra aštrus.
- Pažeistą peilį pakeiskite nauju „Toro“ atsarginiu peiliu.
- Įsitinkinkite, kad pagalastas peilis yra tokio pat ilgio kaip ir nepažeista pjovimo linija.

Žolės pjovimas

- Vienu kartu nupjaukite apie trečdalį peilio žolės siekio. Nepjaukite žemiau aukščiausio nustatymo (30 mm), nebent žolė yra reta arba pjaunate vėlyvą rudenį, kai žolės augimas sulėtėja žr. [Pjovimo aukščio reguliavimas \(puslapis 15\)](#).
- Nepjaukite ilgesnės nei 15 cm žolės, nes agregatas gali užsikirsti arba variklis gali užstrigti.
- Šlapia žolė ir lapai kieme susirenka į gniūžulus, todėl agregatas gali užsikimšti arba variklis gali užstrigti. Jei įmanoma, pjaukite tik sausomis sąlygomis.

▲ PERSPĖJIMAS

Dirbdami ant šlapios žolės ar lapų galite sunkiai susižaloti, jei paslysite ir prisiliesite prie peilių.

Jei įmanoma, pjaukite tik sausomis sąlygomis.

- Įvertinkite galimą gaisro pavojų itin sausomis sąlygomis, laikykitės visų vietinių gaisro įspėjimų ir užtikrinkite, kad agregate nebūtų sausos žolės ir lapų liekanų.
- Jei galutinė vejų išvaizda nepatenkinama, išbandykite kurį nors vieną ar kelis iš šių veiksmų:
 - patikrinkite pjovimo įrenginį ir (arba) pakeiskite peilį;
 - pjaudami žolę eikite lėčiau;
 - pakelkite pjovimo aukštį agregate;
 - pjaukite žolę dažniau;
 - užtikrinkite, kad pjaunamos pradalgės persiklotų, nepjaukite išstos pradalgės vieno praėjimo metu.

Lapų pjovimas

- Nupjovę veją įsitikinkite, kad pusė vejų matoma per nupjautų lapų dangą. Važiuojant per lapus gali tekti pravažiuoti daugiau nei vieną kartą.
- Nerekomenduojama pjauti ilgesnės nei 15 cm ilgio žolės. Jei lapų danga per stora, agregatas gali užsikimšti ir variklis gali užstrigti.
- Sumažinkite pjovimo greitį, jei agregatas pjauna lapus nepakankamai smulkiai.

Po eksploatavimo

Po saugumo naudojimo metu

Bendroji sauga

- Prieš palikdami operatoriaus vietą, išjunkite variklį, išimkite raktą (jei yra) ir palaukite, kol visiškai sustos judančios dalys. Prieš atlikdami reguliavimo, priežiūros, valymo darbus, taip pat prieš padėdami sandėliuoti leiskite agregatui atvėsti.
- Kad išvengtumėte gaisro, nuo agregato nuvalykite žolę ir šiukšles. Išvalykite išsiliejusią alyvą ar degalus.
- Niekada nelaikykite agregato ar degalų bako ten, kur yra atvira liepsna, kibirkštis ar kontrolinė

lemputė, pavyzdžiui, ant vandens šildytuvo ar kitų prietaisų.

Sauga gabenant

- Pritvirtinkite agregatą.
- Būkite atsargūs pakraudami ir iškraudami agregatą.

Agregato valymas

Tarpas aptarnavime: Po kiekvieno naudojimo

▲ PERSPĖJIMAS

Agregatas gali pašalinti medžiagą iš apatinės dalies korpuso.

- **Dėvėkite akių apsaugą.**
- **Stovėkite darbinėje padėtyje (už rankenos).**
- **Neleiskite į darbo sritį patekti pašaliniam.**

1. Apverskite agregatą ant šono, į apačią nuleistu matuokliu.

Svarbu: Visada verskite agregatą ant šono taip, kad matuoklis būtų nukreiptas žemyn. Jei agregatas pakreipiamas kita kryptimi, alyva gali užpildyti vožtuvų mechanizmą – jai išpilti reikia mažiausiai 30 minučių.

2. Šepečiu arba suslėgtu oru pašalinkite žolę ir šiukšles nuo išmetimo angos, viršutinio gaubto ir aplinkinių dekų sričių.
3. Išvalykite aušinimo sistemą; nuo variklio oro aušinimo briaunų ir starterio pašalinkite nupjautą žolę, šiukšles ar nešvarumus.

Pastaba: Aušinimo sistemą dažniau valykite esant dideliems nešvarumams arba dideliu nuopjovų kiekiui.

Techninė priežiūra

Rekomenduojamas techninės priežiūros grafikas

Techninės priežiūros intervalas	Techninės priežiūros veiksmai
Po pirmų 5 valandų	<ul style="list-style-type: none">• Pakeiskite variklio alyvą.
Prieš kiekvieną naudojimąsi arba kasdien	<ul style="list-style-type: none">• Įsitikinkite, kad variklis išsijungia per 3 sekundes po to, kai atleidžiate operatoriaus pavaros rankeną.• Patikrinkite variklio alyvos lygį.• Patikrinkite, ar peilis nenusidėvėjo arba nėra pažeistas. Jei peilis pažeistas, nedelsdami jį pakeiskite.
Po kiekvieno naudojimo	<ul style="list-style-type: none">• Nuvalykite žolės nuopjovas ir nešvarumus nuo viso agregato.
Kas 25 valandų	<ul style="list-style-type: none">• Pakeiskite variklio alyvą.
Kas 100 valandų	<ul style="list-style-type: none">• Patikrinkite uždegimo žvakę ir, jei reikia, pakeiskite.
Kasmet	<ul style="list-style-type: none">• Pakeiskite oro filtrą; dulkėtomis darbo sąlygomis jį keiskite dažniau.• Pakeiskite peilį arba pasirūpinkite, kad jis būtų pagalastas (dažniau, jei kraštas greitai nudyla).

Techninės priežiūros saugumas

- Prieš palikdami operatoriaus vietą, išjunkite variklį, išimkite raktą (jei yra) ir palaukite, kol visiškai sustos judančios dalys. Prieš atlikdami reguliavimo, priežiūros, valymo darbus, taip pat prieš padėdami sandėliuoti leiskite agregatui atvėsti.
- Prieš atlikdami bet kokią techninės priežiūros procedūrą, atjunkite uždegimo žvakės laidą nuo uždegimo žvakės.
- Aptarnaudami agregatą, mūvėkite pirštines ir naudokite akių apsaugos priemones.
- Reguliariai apžiūrėkite agregatą ir pakeiskite susidėvėjusias ar pažeistas dalis. Nepakeiskite pjovimo priemonių metalinėmis dalimis; naudokite tik tuos pjovimo elementus, kurie yra tinkami naudoti esant agregato darbiniam greičiui.
- Niekada nekeiskite saugos įtaisų. Reguliariai tikrinkite, ar jie tinkamai veikia.
- Apvertus agregatą, gali ištekėti degalų. Degalai yra degūs ir sprogūs, todėl gali sužaloti žmogų. Paleiskite variklį sausą arba išpilkite degalus rankiniu siurbliu; niekada nesiurbkite degalų.
- Laikykite visas tvirtinimo detales gerai pritvirtintas, kad užtikrintumėte saugią agregato darbo būklę.
- Nekeiskite variklio regulatoriaus nustatymų ir neviršykite variklio sūkių dažnio.
- Siekdami užtikrinti optimalų agregato veikimą, naudokite tik originalias „Toro“ atsargines dalis ir

priedus. Kitų gamintojų pagamintos atsarginės dalys ir reikmenys gali būti pavojingi, todėl juos naudojant gaminio garantija gali netekti galios.

Paruošimas techninei priežiūrai

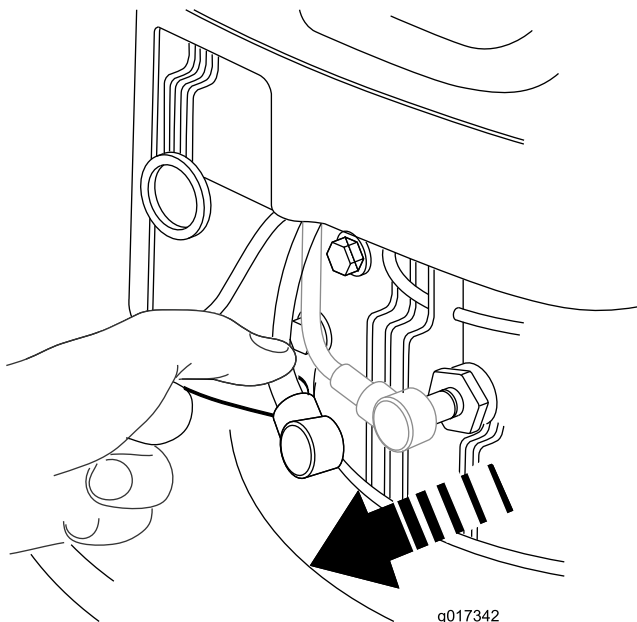
⚠ PERSPĖJIMAS

Apvertus agregatą, gali ištekėti degalų. Degalai yra degūs, sprogūs ir gali sužaloti žmogų.

Paleiskite variklį sausą arba išpilkite degalus rankiniu siurbliu; niekada nesiurbkite.

Svarbu: Visada verskite agregatą ant šono taip, kad matuoklis būtų nukreiptas žemyn. Jei agregatas pakreipiamas taip, kad matuoklis yra nukreiptas aukštyn, alyva gali užpildyti vožtuvų mechanizmą – jai išpilti reikia mažiausiai 30 minučių.

1. Išjunkite variklį ir palaukite, kol visos judančios dalys sustos.
2. Pastatykite įrenginį ant lygaus paviršiaus.
3. Atjunkite uždegimo žvakės laidą nuo uždegimo žvakės ([Skaičiai 32](#)).



Skaičiai 32

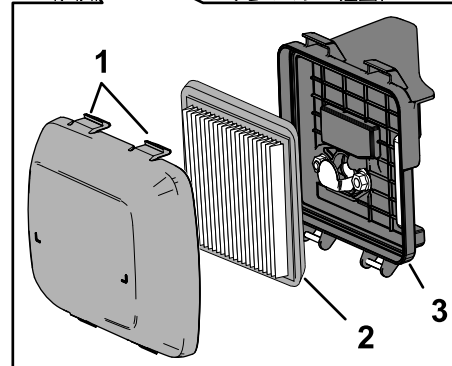
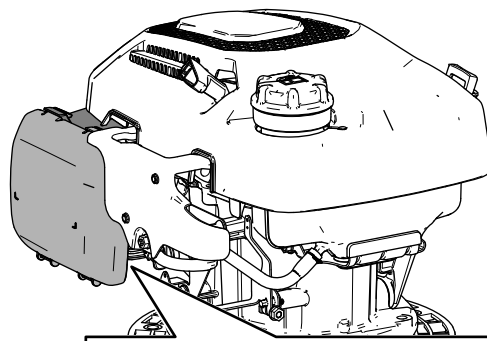
g017342

4. Uždarykite degalų uždaromąjį vožtuvą; žr. [Degalų uždaromasis vožtuvas \(puslapis 13\)](#).
Svarbu: Jei remontuojate agregatą, ištuštinkite degalų baką.
5. Atlikę techninės priežiūros procedūrą (-as), atidarykite degalų vožtuvą ir prijunkite uždegimo žvakės laidą prie uždegimo žvakės.

Oro valytuvo keitimas

Tarpas aptarnavime: Kasmet

1. Paspauskite žemyn oro filtro dangtelio viršuje esančius fiksatorius. ([Skaičiai 33](#)).



Skaičiai 33

g364771

1. Fiksatoriai (oro filtro dangtelis)
2. Filtro elementas
3. Oro filtro pagrindas

2. Nuimkite dangtelį.
3. Išimkite filtro elementą ([Skaičiai 33](#)).
4. Patikrinkite popierinį oro filtrą.
 - A. Jei filtras pažeistas, permirkęs alyva ar degalais ir pernelyg nešvarus, pakeiskite jį.
 - B. Jei filtras nešvarus, kelis kartus trenkite jį į kietą paviršių arba pro filtro pusę, nukreiptą į variklį, išpūskite mažiau nei 2,07 bar suslėgto oro.
- Pastaba:** Nešluostykite nešvarumų nuo filtro šepetėliu; šepetėlis priverčia nešvarumus įsiskverbti į pluoštą.
5. Oro filtro pagrindą ir dangtelį valykite drėgnu skudurėliu. **Sluostydami nestumkite nešvarumų į oro kanalą.**
6. Įdėkite filtrą į filtro pagrindą.
7. Uždėkite dangtelį.

Variklio alyvos specifikacija

API paslaugų klasifikacija: SJ ar didesnė

Alyvos klampa: 10W-30 alyva

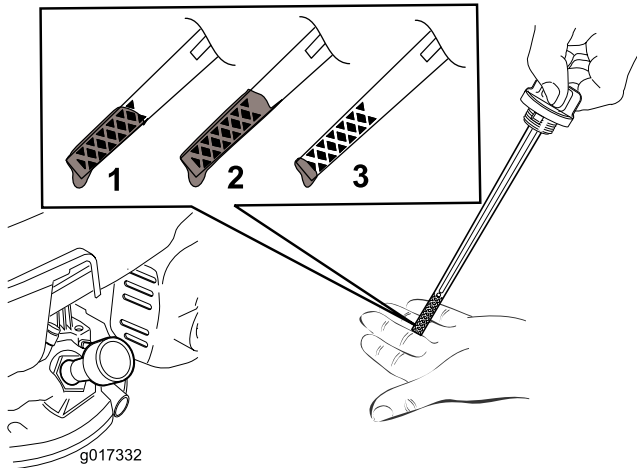
Variklio alyvos lygio tikrinimas

Tarpas aptarnavime: Prieš kiekvieną naudojimąsi arba kasdien

1. Paruoškite įrenginį techninei priežiūrai; žr. [Paruošimas techninei priežiūrai \(puslapis 18\)](#).
2. Išimkite matuoklį iš alyvos įpylimo angos ir nuvalykite jį švariu skuduru.
3. Įkiškite matuoklį į alyvos įpylimo kaklelį, tada išimkite matuoklį.

Svarbu: Nesiekite matuoklio į degalų įpylimo kaklelį.

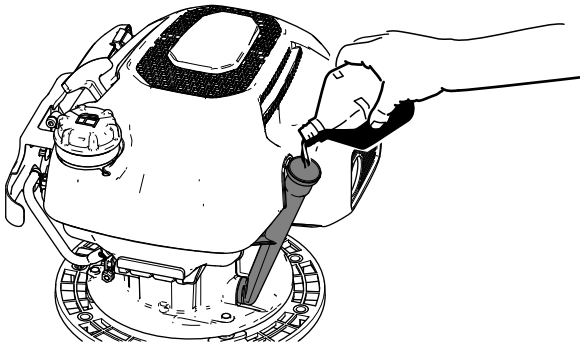
4. Patikrinkite alyvos lygį ant matuoklio.



Skaičiai 34

1. Alyvos lygis yra maksimalus.
2. Alyvos lygis yra per aukštas – išpilkite alyvos iš karterio.
3. Alyvos lygis yra per žemas – įpilkite alyvos į karterį.

5. Jei alyvos lygis yra arti apatinės ribos žymės ant matuoklio ([Skaičiai 34](#)) arba žemiau jos, lėtai įpilkite nurodytos variklinės alyvos į alyvos įpylimo kaklelį ([Skaičiai 35](#)) ir palaukite 3 minutes.



Skaičiai 35

6. Nuvalykite matuoklį švariu skudurėliu ir kartokite veiksmus nuo 3 iki 5, kol variklio alyvos lygis pasieks viršutinės ribos žymę.
7. Įkiškite matuoklį į alyvos pripildymo kaklelį ir ranka tvirtai priveržkite matuoklį.

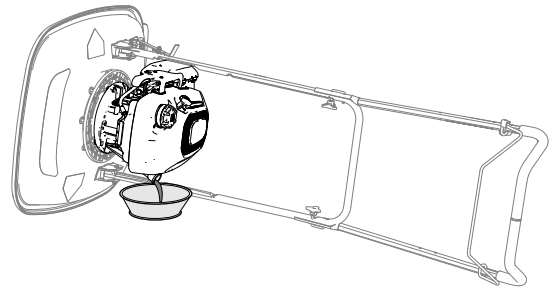
Variklio alyvos keitimas

Tarpas aptarnavime: Po pirmų 5 valandų

Kas 25 valandų

Variklio alyvos išleidimas

1. Jei variklis šaltas, įjunkite ir leiskite jam veikti 1–2 minutes, kad alyva sušiltų.
2. Užtikrinkite, kad degalų bake būtų nedaug degalų arba jų visai nebūtų, kad pavertus agregatą ant šono degalai neišsilietų.
3. Paruoškite įrenginį techninei priežiūrai; žr. [Paruošimas techninei priežiūrai \(puslapis 18\)](#).
4. Išimkite matuoklį iš alyvos įpylimo angos ir nuvalykite jį švariu skuduru.
5. Alyvos išleidimo indą pastatykite šalia dekos ties agregato alyvos įpylimo kaklelio puse ir ant žemės ([Skaičiai 35](#)).



Skaičiai 36

6. Paverskite agregatą ant šono alyvos piltuvo kakleliu žemyn, kad alyva ištekėtų iš piltuvo kaklelio.

Svarbu: Visada verskite agregatą ant šono taip, kad matuoklis būtų nukreiptas žemyn. Jei agregatas pakreipiamas kita kryptimi, alyva gali užpildyti vožtuvų mechanizmą – jai išpilti reikia mažiausiai 30 minučių.

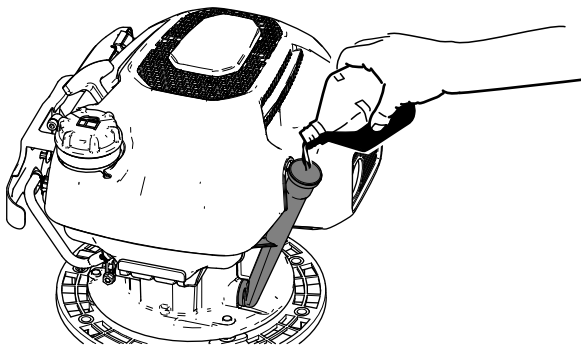
7. Gražinkite agregatą į darbinę padėtį.
8. Išvalykite išsiliejusią iš agregato alyvą.

Pastaba: Tinkamai šalinkite panaudotą alyvą, pristatydami ją į oficialų perdirbimo centrą.

Alyvos pylimas į variklį

Alyvos talpa: 0,40 l

1. Lėtai supilkite nurodytą variklio alyvą į alyvos įpylimo kaklelį (Skaičiai 35) ir palaukite 3 minutes.



Skaičiai 37

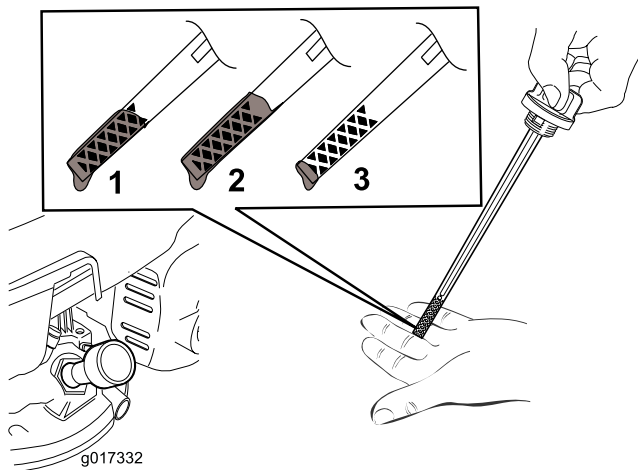
g364716

2. Įkiškite matuoklį į alyvos įpylimo kaklelį, tada išimkite matuoklį.

Svarbu: Nesriekite matuoklio į degalų įpylimo kaklelį.

3. Patikrinkite alyvos lygį ant matuoklio (Skaičiai 38).

Pastaba: Jei į variklį pripilta per daug alyvos, išpilkite alyvos perteklių; žr. **Variklio alyvos išleidimas (puslapis 20)**.



Skaičiai 38

g017332

1. Alyvos lygis yra maksimalus.
2. Alyvos lygis yra per aukštas – išpilkite alyvos iš karterio.
3. Alyvos lygis yra per žemas – įpilkite alyvos į karterį.
4. Jei alyvos lygis žemesnis už viršutinę ribą, nuvalykite matuoklį švariu skudurėliu ir kartokite veiksmus nuo 1 iki 3, kol variklio alyvos lygis pasieks viršutinės ribos žymę.
5. Įkiškite matuoklį į alyvos pripildymo kaklelį ir ranka tvirtai priveržkite matuoklį.

Uždegimo žvakės priežiūra

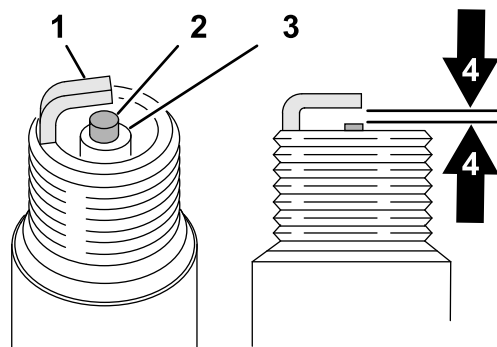
Tarpas aptarnavime: Kas 100 valandų

Uždegimo žvakės specifikacija: „Champion RN9YC“ arba atitinkama.

1. Paruoškite įrenginį techninei priežiūrai; žr. **Paruošimas techninei priežiūrai (puslapis 18)**.
2. Išvalykite sritį aplink uždegimo žvakę.
3. Išimkite uždegimo žvakę iš cilindro galvutės.

Svarbu: Pakeiskite susidėvėjusią, pažeistą arba užsiteršusią uždegimo žvakę. Nevalykite elektrodų, nes į cilindrą patekęs smėlis gali sugadinti variklį.

4. Sureguliuokite oro tarpą (Skaičiai 39) tarp centrinio ir šoninio elektrodų iki 0,76 mm.



Skaičiai 39

g326888

- | | |
|-------------------------------------|-------------------------|
| 1. Centrinio elektrodo izoliatorius | 3. Izoliatorius |
| 2. Šoninis elektrodas | 4. Oro tarpas – 0,76 mm |

5. Įdėkite uždegimo žvakę ir tarpiklį.
6. Įsukite žvakę 20 N·m sukimo momentu.
7. Prijunkite laidą prie uždegimo žvakės.

Peilio priežiūra

⚠ PERSPĖJIMAS

Peilis yra aštrus; liečiantis prie jo galima sunkiai susižaloti.

- Atjunkite laidą nuo uždegimo žvakės.
- Atlikdami peilio priežiūrą mūvėkite įpjovimams atsparias pirštines.

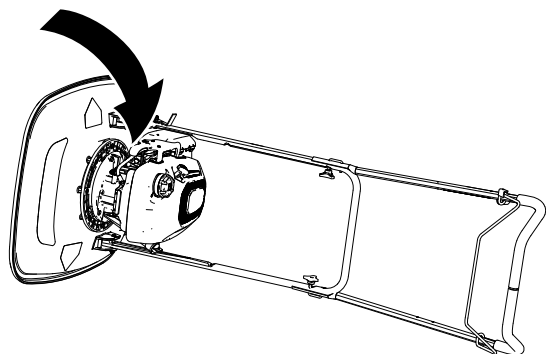
Peilio tikrinimas

Tarpas aptarnavime: Prieš kiekvieną naudojimąsi arba kasdien. Jei peilis pažeistas, nedelsdami jį pakeiskite.

1. Paruoškite įrenginį techninei priežiūrai; žr. **Paruošimas techninei priežiūrai (puslapis 18)**.

2. Paverskite agregatą ant šono, alyvos pildymo kakleliu žemyn.

Svarbu: Visada verskite agregatą ant šono taip, kad matuoklis būtų nukreiptas žemyn. Jei agregatas pakreipiamas kita kryptimi, alyva gali užpildyti vožtuvų mechanizmą – jai išpilti reikia mažiausiai 30 minučių.



Skaičiai 40

g364720

3. Patikrinkite, ar peilis nenusidėvėjo arba nėra pažeistas.
 - Jei peilis pažeistas ar įtrūko, nedelsdami jį išimkite ir pakeiskite.
 - Jei peilio kraštas yra nudilęs ar nelygus, jį išimkite, pagaląskite arba pakeiskite ir sumontuokite.
4. Apverskite agregatą į vertikalią padėtį.

Peilio keitimas

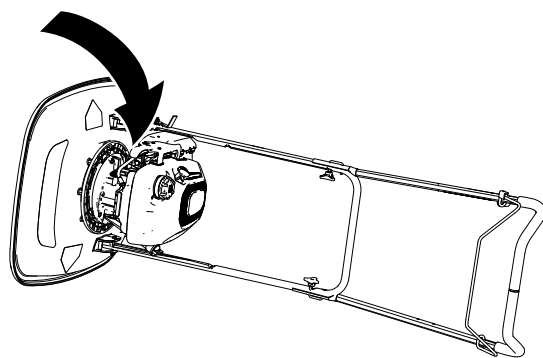
Tarpas aptarnavime: Kasmet

Svarbu: Norint sumontuoti peilį, jums reikės dinamometrinio veržliarakčio. Jei neturite dinamometrinio veržliarakčio arba jums nepatogu atlikti šią procedūrą, susisieki su įgaliotuoju „Toro“ platintoju arba įgaliotuoju techninės priežiūros atstovu.

Peilio nuėmimas

1. Paruoškite įrenginį techninei priežiūrai; žr. [Paruošimas techninei priežiūrai \(puslapis 18\)](#).
2. Paverskite agregatą ant šono, alyvos pildymo kakleliu žemyn.

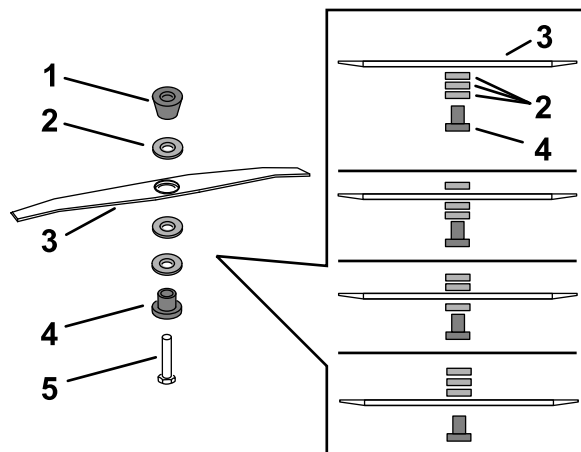
Svarbu: Visada verskite agregatą ant šono taip, kad matuoklis būtų nukreiptas žemyn. Jei agregatas pakreipiamas kita kryptimi, alyva gali užpildyti vožtuvų mechanizmą – jai išpilti reikia mažiausiai 30 minučių.



Skaičiai 41

g364720

3. Pasižymėkite tarpiklių padėtį.

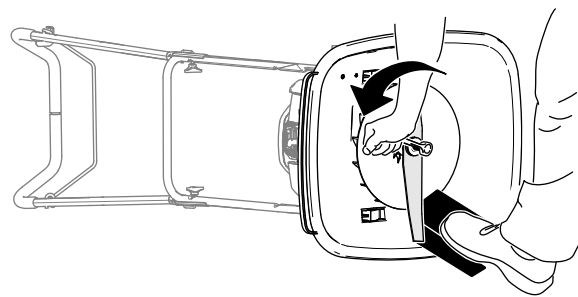


Skaičiai 42

g364990

1. Kūginė tarpinė
2. Tarpikliai
3. Peilis
4. Laikiklis
5. Varžtas

4. Norėdami užtikrinti peilio stabilumą, naudokite medžio blokelį ([Skaičiai 43](#)).



Skaičiai 43

g364888

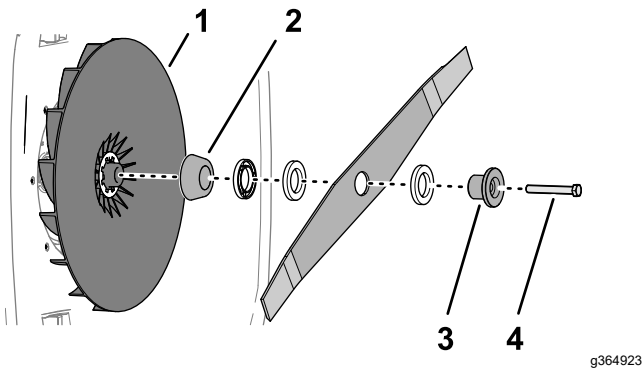
5. Kartu su agregatu pateiktu veržliarakčiu nuimkite peilį sukdami peilio varžtą prieš laikrodžio rodyklę ([Skaičiai 42](#)).

Svarbu: Nuimdami ašmenis dėvėkite apsauginius akinius ir mūvėkite pirštines, atsparias pjūviams.

Peilio įstatymas

1. Sulygiuokite lenktus ašmenų galus link pjovimo agregato ir varžtu sumontuokite laikiklį, ašmenis, tarpiklius ir kūginę tarpinę prie sparnuotės.

Svarbu: Kūginę tarpinę visada turite montuoti tiesiai po sparnuote, o laikiklį – po varžto galvute.

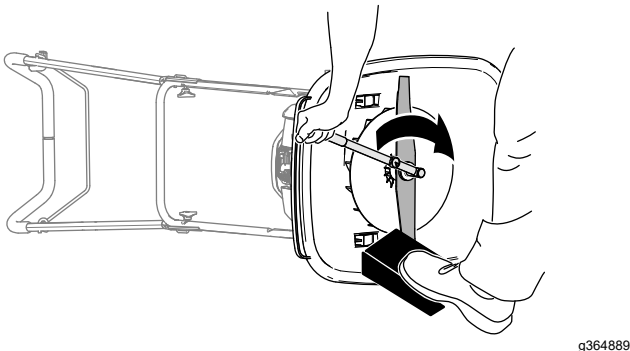


Skaičiai 44

- | | |
|-------------------|--------------|
| 1. Sparnuotė | 3. Laikiklis |
| 2. Kūginė tarpinė | 4. Varžtas |

2. Priveržkite peilio varžtą 25 N·m jėga.

Pastaba: Varžtas, priveržtas 25 N·m jėga, yra labai tvirtas. Prilaikydami pjovimo peilį medžio gabalu, spausdami savo svoriu dinamometrinį raktą priveržkite varžtą.



Skaičiai 45

3. Apverskite agregatą į vertikalią padėtį.

Saugojimas

Sauga sandėliavimo metu

- Prieš palikdami operatoriaus vietą, išjunkite variklį, išimkite raktą (jei yra) ir palaukite, kol visiškai sustos judančios dalys. Prieš atlikdami reguliavimo, priežiūros, valymo darbus, taip pat prieš padėdami sandėliuoti leiskite agregatui atvėsti.
- Prieš sandėliuodami agregatą bet kokioje patalpoje, leiskite varikliui atvėsti.
- Prieš sandėliuodami agregatą bet kokioje patalpoje, leiskite varikliui atvėsti.
- Niekada nelaikykite agregato ar degalų bako ten, kur yra atvira liepsna, kibirkštis ar kontrolinė lemputė, pavyzdžiui, ant vandens šildytuvo ar kitų prietaisų.
- Iš duslintuvo ir variklio skyriaus pašalinkite žolę, lapus ir šiukšles, kad išvengtumėte gaisro.

Agregato paruošimas saugojimui

⚠ PERSPĖJIMAS

Degalų garai gali sprogti.

- Nelaikykite degalų ilgiau nei 30 dienų.
 - Nelaikykite agregato uždaroje patalpoje šalia atviros liepsnos.
 - Prieš sandėliuodami, leiskite varikliui atvėsti.
1. Paskutinį kartą metuose pildami degalus, įpilkite į juos stabilizatoriaus, kaip nurodė variklio gamintojas.
 2. Leiskite agregatui veikti, kol variklis išsijungs dėl pasibaigusių degalų.
 3. Vėl įjunkite variklį ir leiskite jam veikti, kol išsijungs. Kai nebegalite užvesti variklio, degalų sistema yra tuščia.
 4. Atjunkite laidą nuo uždegimo žvakės.
 5. Išimkite uždegimo žvakę, įpilkite 30 ml alyvos pro uždegimo žvakės skylutę ir kelis kartus lėtai patraukite starterio rankeną, kad alyva pasiskirstytų visame cilindre.
 6. Įstatykite uždegimo žvakę ir priveržkite ją 20 N·m sukimo momentu.
 7. Patikrinkite, ar peilis nenusidėvėjo arba nėra pažeistas. Jei peilis nudilęs, pakeiskite jį; jei jis pažeistas, pakeiskite.
 8. Priveržkite visas veržles, varžtus ir sraigtus.

9. Laikykite agregatą vėsioje, švarioje, sausoje vietoje.

Gedimų nustatymas

Problema	Galima priežastis	Gedimų pašalinimo veiksmai
Variklis neužsiveda.	<ol style="list-style-type: none"> 1. Laidas neprijungtas prie uždegimo žvakės. 2. Degalų dangtelio ventiliacijos angos anga yra užkimšta. 3. Uždegimo žvakė yra su išmušta, užteršta arba tarpelis yra netinkamas. 4. Degalų bakas tuščias arba degalų sistemoje yra užsistovėjusių degalų. 	<ol style="list-style-type: none"> 1. Prijunkite laidą prie uždegimo žvakės. 2. Išvalykite degalų dangtelio ventiliacijos angą arba pakeiskite degalų dangtelį. 3. Patikrinkite uždegimo žvakę ir, jei reikia, sureguliuokite tarpelį. Pakeiskite išmuštą, užterštą ar įtrūkusių uždegimo žvakę. 4. Ištuštinkite ir (arba) pripildykite degalų baką šviežio benzino. Jei problema išlieka, kreipkitės į įgaliojantį techninės priežiūros atstovą arba įgaliojantį „Toro“ platintoją.
Variklis sunkiai užsiveda arba praranda galią.	<ol style="list-style-type: none"> 1. Degalų dangtelio ventiliacijos angos anga yra užkimšta. 2. Oro filtro elementas yra nešvarus ir riboja oro srautą. 3. Apatinėje agregato korpuso dalyje yra nuopjovų ir liekanų. 4. Uždegimo žvakė yra su išmušta, užteršta arba tarpelis yra netinkamas. 5. Variklio alyvos lygis yra per žemas, per aukštas arba ji pernelyg nešvari. 6. Degalų bake yra užsistovėjusių degalų. 	<ol style="list-style-type: none"> 1. Išvalykite degalų dangtelio ventiliacijos angą arba pakeiskite degalų dangtelį. 2. Išvalykite oro filtro pirminį valytuvą ir (arba) pakeiskite popierinį oro filtrą. 3. Išvalykite agregato korpuso apačią. 4. Patikrinkite uždegimo žvakę ir, jei reikia, sureguliuokite tarpelį. Pakeiskite išmuštą, užterštą ar įtrūkusių uždegimo žvakę. 5. Patikrinkite variklio alyvą. Jei alyva nešvari, pakeiskite ją; įpilkite arba išleiskite alyvos, kad alyvos lygis būtų iki matuoklio žymės „Full“ (pilnas). 6. Ištuštinkite ir pripildykite degalų baką šviežio benzino.
Variklis veikia netolygiai.	<ol style="list-style-type: none"> 1. Laidas neprijungtas prie uždegimo žvakės. 2. Uždegimo žvakė yra su išmušta, užteršta arba tarpelis yra netinkamas. 3. Oro filtro elementas yra nešvarus ir riboja oro srautą. 	<ol style="list-style-type: none"> 1. Prijunkite laidą prie uždegimo žvakės. 2. Patikrinkite uždegimo žvakę ir, jei reikia, sureguliuokite tarpelį. Pakeiskite išmuštą, užterštą ar įtrūkusių uždegimo žvakę. 3. Išvalykite oro filtro pirminį valytuvą ir (arba) pakeiskite popierinį oro filtrą.
Agregatas arba variklis per stipriai vibruoja.	<ol style="list-style-type: none"> 1. Apatinėje agregato korpuso dalyje yra nuopjovų ir liekanų. 2. Atsilaisvino variklio tvirtinimo varžtai. 3. Atsilaisvino pjovimo bloko varžtas. 	<ol style="list-style-type: none"> 1. Išvalykite agregato korpuso apačią. 2. Priveržkite variklio tvirtinimo varžtus. 3. Priveržkite pjovimo bloko varžtą.
Pjovimo raštas yra nelygus.	<ol style="list-style-type: none"> 1. Pakartotinai pjaunate tuo pačiu raštu. 2. Apatinėje agregato korpuso dalyje yra nuopjovų ir liekanų. 	<ol style="list-style-type: none"> 1. Pakeiskite pjovimo raštą. 2. Išvalykite agregato korpuso apačią.

Pastabos:



„Toro“ garantija

Dvejų metų arba 1500 valandų ribotoji garantija

Sąlygos ir gaminiai, kuriems taikomas garantija

Bendrovė „The Toro Company“ garantuoja, kad šiame „Toro Commercial“ gaminyje (toliau – „Gaminys“) nebus medžiagų ar gamybos defektų 2 metus arba 1500 darbo valandų*, atsižvelgiant į tai, kas įvyks anksčiau. Ši garantija taikoma visiems gaminiams, išskyrus aeratorius (žr. atskirus šių gaminių garantijos pareiškimus). Esant garantiniam atvejui, gaminį suremontuosime nemokamai, įskaitant diagnostiką, darbą, dalis ir transportavimą. Ši garantija pradeda taikyti nuo tos dienos, kai Gaminys pristatomas pirminiam mažmeniniam pirkėjui.
* Gaminys, kuriame įrengtas valandų skaitiklis.

Naudojimosi garantiniu aptarnavimu instrukcijos

Jūs privalote pranešti komercinių gaminių platintojui arba įgaliotajam komercinių gaminių pardavėjui, iš kurio įsigijote gaminį, kai tik manote, kad yra garantinis atvejis. Jei reikia pagalbos ieškant komercinių gaminių platintojo ar įgaliotojo platintojo arba jei turite klausimų dėl savo garantinių teisių ar pareigų, galite susisiekti su mumis šiuo adresu:

Toro Commercial Products Service Department
8111 Lyndale Avenue South
Bloomington, MN 55420-1196

952-888-8801 arba 800-952-2740

El. paštas: commercial.warranty@toro.com

Savininko atsakomybė

Jūs, kaip gaminio savininkas, esate atsakingas už tinkamą techninę priežiūrą ir reguliavimą, nurodytą *Operatoriaus vadove*. Garantija netaikoma gaminio remonto darbams, atsiradusiems dėl to, kad nebuvo atlikta reikiama techninė priežiūra ir reguliavimas.

Daiktai ir sąlygos, kuriems garantija netaikoma

Ne visi gaminio gedimai ar veikimo sutrikimai, įvykę garantiniu laikotarpiu, yra medžiagų ar gamybos defektai. Ši garantija netaikoma:

- gaminio gedimams, atsiradusiems naudojant ne „Toro“ atsargines dalis arba montuojant ir naudojant papildomus ar modifikuotus ne „Toro“ prekės ženklo priedus ir gaminius;
- gaminio gedimams, atsiradusiems neatlikus rekomenduojamos techninės priežiūros ir (arba) reguliavimo;
- gaminio gedimams, atsiradusiems dėl netinkamo, aplaidaus ar neatsargaus gaminio naudojimo;
- naudojant susidėvėjusioms dalims, kurios nėra sugedusios; įprastai eksploatuojant gaminį sunaudojamų arba susidėvėjusių dalių pavyzdžiai: stabdžių trinkelės ir kaladėlės, sankabos kaladėlės, peiliai, ritės, ritinėliai ir guoliai (sandarūs arba sutepami), lovio peiliai, uždegimo žvakės, ratai ir guoliai, padangos, filtrai, diržai ir tam tikros purkštuvo sudedamosios dalys, pavyzdžiui, diafragmos, purkštukai, srauto matuokliai ir atbuliniai vožtuvai;
- gedimams, atsiradantiems dėl išorinio poveikio, įskaitant, bet tuo neapsiribojant: oro sąlygas, saugojimo būdą, taršą, nepatvirtintų degalų, aušinimo skysčių, tepalų, priedų, trąšų, vandens ar cheminių medžiagų naudojimą;
- gedimams arba veikimo problemoms dėl degalų (pvz., benzino, dyzelino arba biodyzelino), kurie neatitinka atitinkamų pramonės standartų, naudojimo;
- įprastam triukšmui, vibracijai, nusidėvėjimui ir būklės suprastėjimui. Įprastas „nusidėvėjimas“ apima, bet tuo neapsiribojant, sėdynių pažeidimus dėl nusidėvėjimo ar dilimo, dažytų paviršių dėvėjimąsi, subraižytus lipdukus ar stiklus.

Šalys, išskyrus JAV ar Kanadą

Klientai, įsigiję „Toro“ gaminius, eksportuotus iš Jungtinių Amerikos Valstijų arba Kanados, turėtų kreiptis į „Toro“ platintoją (dilerį), kad sužinotų savo šalies, provincijos arba valstijos garantijų taisykles. Jei dėl kokių nors priežasčių esate nepatenkinti savo platintojo paslaugomis arba jums sunku gauti garantinę informaciją, kreipkitės į įgaliotąjį „Toro“ aptarnavimo centrą.

Dalys

Dalims, kurias planuojama keisti atliekant būtinąją techninę priežiūrą, suteikiama garantija tam tikru laikotarpiu iki numatyto tos dalies keitimo laiko. Pagal šią garantiją pakeistoms dalims taikoma originalaus gaminių garantija ir jos tampa „Toro“ nuosavybe. „Toro“ priima galutinį sprendimą, ar taisyti bet kurią esamą dalį ar mazgą, ar juos pakeisti. Garantiniam remontui „Toro“ gali naudoti restauruotas dalis.

Giluminio ciklo ir ličio jonų akumuliatorių garantija

Giluminio ciklo ir ličio jonų akumuliatoriams nustatytas bendras kilovatvalandžių skaičius, kurį jie gali užtikrinti per savo naudojimo laiką. Eksploatavimo, įkrovimo ir priežiūros būdai gali paiginti arba sutrumpinti bendrą akumuliatoriaus eksploatavimo laiką. Naudojant šio gaminio akumuliatorių, naudingo darbo kiekis tarp įkrovimo intervalų lėtai mažės, kol akumuliatorius visiškai nusidėvės. Už dėl įprasto naudojimo susidėvėjusių baterijų keitimą atsako gaminio savininkas. Pastaba: (tik ličio jonų akumuliatorius): papildomos informacijos rasite akumuliatoriaus garantijoje.

Visą gyvenimą galiojanti alkūninio veleno garantija (tik „ProStripe 02657“ modeliui)

Modeliui „ProStripe“, kuriame sumontuotas originalus „Toro“ frikinis diskas ir „Crank-Safe“ peilių stabdžių sankaba (integruota peilių stabdžių sankaba (BBC) + frikinio disko mazgas) kaip originali įranga ir kurį originalus pirkėjas naudoja laikydamasis rekomenduojamų eksploatavimo ir techninės priežiūros procedūrų, suteikiama viso gyvenimo garantija nuo variklio alkūninio veleno išlinkimo. Agregatams su frikinėmis poveržlėmis, peilių stabdžių sankabos (BBC) įtaisais ir kitais panašiais įtaisais alkūninio veleno garantija netaikoma.

Techninė priežiūra atliekama savininko sąskaita

Variklio derinimas, tepimas, valymas ir poliravimas, filtrų, aušinimo skysčio keitimas ir rekomenduojamos techninės priežiūros atlikimas – tai tik keletas įprastų „Toro“ gaminiams reikalingų aptarnavimų, kurie atliekami savininko sąskaita.

Bendrosios sąlygos

Pagal šią garantiją vienintelis garantinių paraiškų sprendimas yra remonto darbų atlikimas įgalioto „Toro“ platintojo ar atstovo dirbtuvėse.

Bendrovė „The Toro Company“ neatsako už netiesioginę, atsitiktinę ar pasekinę žalą, susijusią su „Toro“ gaminiu, kuriams taikoma ši garantija, naudojimu, įskaitant bet kokias išlaidas ar nuostolius, susijusius su pakaitinės įrangos ar paslaugų teikimu pagrįstu gedimo ar nenaudojimo laikotarpiu, kol bus baigti remonto darbai pagal šią garantiją. Išskyrus toliau nurodytą išmetamųjų teršalų garantiją, jei taikytina, nesuteikiama jokia kitos aiškiai išreikšta garantija. Visos numanomos tinkamumo parduoti ir tinkamumo naudoti garantijos galioja tik šios tiesioginės garantijos galiojimo laikotarpiu.

Kai kuriose valstijose neleidžiama išskirti atsitiktinės ar pasekinės žalos, arba apribojimų dėl numanomos garantijos trukmės, todėl pirmiau nurodytos išimties ir apribojimai jums gali būti netaikomi. Ši garantija suteikia jums konkrečias įstatymais numatytas teises, be to, jums gali priklausyti ir kitos teises, kurios kiekvienoje valstybėje skiriasi.

Pastaba dėl išmetamųjų teršalų garantijos

Jūsų gaminio išmetamųjų teršalų kontrolės sistamai gali būti taikoma atskira garantija, atitinkanti JAV Aplinkos apsaugos agentūros (EPA) ir (arba) Kalifornijos oro išteklių valdybos (CARB) nustatytus reikalavimus. Aukščiau nurodyti valandų apribojimai netaikomi išmetamųjų teršalų kontrolės sistemos garantijai. Žr. su gaminiu pateiktą arba variklio gamintojo dokumentuose esantį variklio išmetamųjų teršalų kontrolės garantijos pareiškimą.



Count on it.