

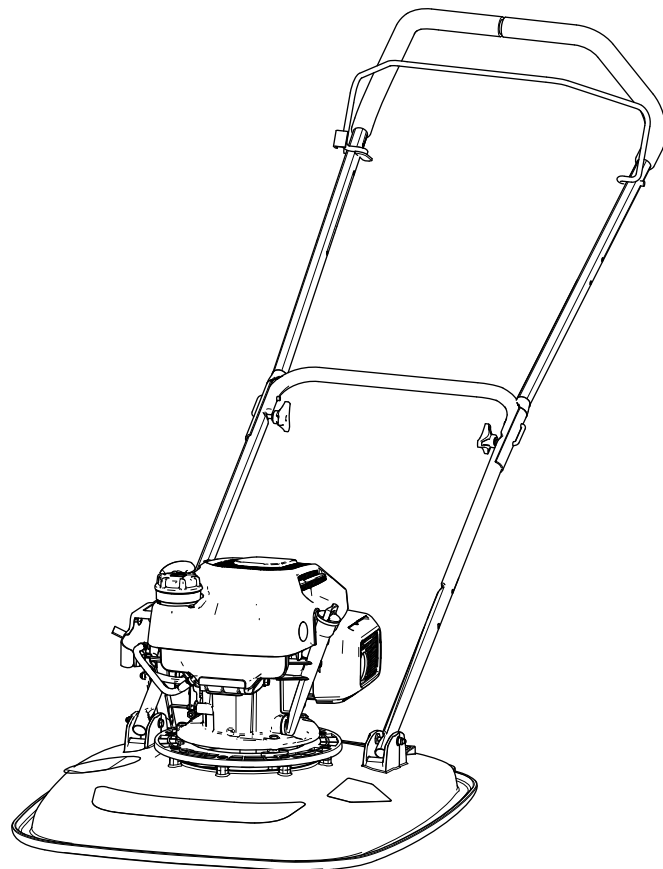


Count on it.

Navodila za uporabo

Stroj HoverPro® 550

Model št.: 02617—Serijska št.: 40000000 in gor



Ta izdelek je skladen z vsemi ustreznimi evropskimi direktivami. Podrobnosti so navedene v ločeni Izjavi o skladnosti (DOC) za ta izdelek.

Bruto ali neto navor: bruto ali neto navor motorja je laboratorijsko ocenil proizvajalec motorja skladno s standardom J1940 ali J2723 združenja avtomobilskih inženirjev (Society of Automotive Engineers, SAE). Zaradi skladnosti z varnostnimi, emisijskimi in delovnimi zahtevami je dejanska moč motorja tega razreda kosilnice bistveno manjša. Glejte dokumentacijo proizvajalca motorja, ki je priložena stroju.

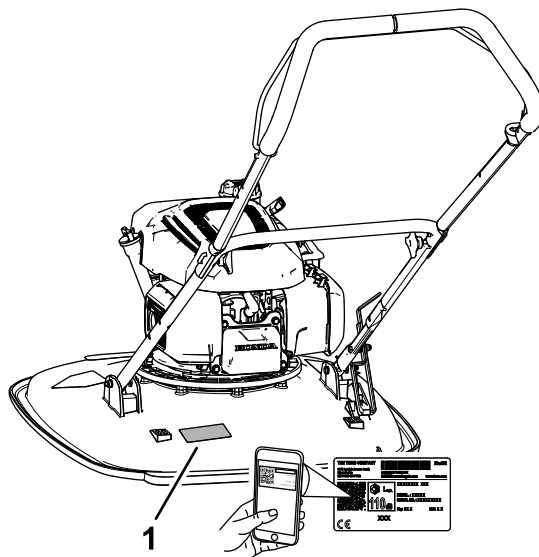


Diagram 1

g364631

Uvod

Ta stroj je namenjen za komercialno uporabo, uporablja pa se za vzdrževanje travne ruše na pobočjih, močno razgibanih tleh ter predelih ob vodi in robovih peščenih ovir. Uporaba izdelka za nepredvidene namene je lahko nevarna za vas in navzoče osebe.

Podrobno preberite te informacije, da se seznanite s pravilnim upravljanjem in vzdrževanjem ter preprečite telesne poškodbe in poškodbe stroja. Za pravilno in varno upravljanje izdelka ste odgovorni sami.

Če potrebujete več informacij, vključno z nasveti glede varnosti, gradivom za usposabljanje za uporabo, podatki o dodatni opremi in pomočjo pri iskanju prodajalca oziroma želite registrirati izdelek, obiščite spletno mesto <https://www.toro.com/en-GB>.

Če potrebujete servisne storitve, originalne dele Toro ali dodatne informacije, se obrnite na pooblaščenega prodajalca oziroma službo za pomoč strankam podjetja Toro, pri čemer predhodno pripravite številko modela in serijsko številko izdelka. **Diagram 1** označuje mesto številke modela in serijske številke na izdelku. Številke vpišite v ustrezna polja.

Pomembno: Do podatkov o garanciji, delih in drugih informacij o izdelku lahko dostopate tako, da z mobilno napravo odčitete QR-kodo na nalepki s serijsko številko (če je nameščena).

1. Mesto številke modela in serijske številke

Serijsko številko in oznako modela zapišite v spodnje okence:

Model št.: _____

Serijska št.: _____

V tem priročniku so opredeljene morebitne nevarnosti, pri čemer varnostna opozorila označuje poseben opozorilni znak za nevarnost (**Diagram 2**), ki lahko povzroči hude telesne poškodbe ali smrt, če ne upoštevate priporočenih previdnostnih ukrepov.



Diagram 2

Znak varnostnega opozorila

g000502

Za poudarjanje informacij sta v tem priročniku uporabljeni 2 besedi. **Pomembno** opozarja na posebne tehnične informacije, medtem ko **Opomba** označuje informacije, ki jih morate posebej pozorno prebrati.

Vsebina

Varnost	3
Splošne informacije o varnosti	3
Nalepke z varnostnimi opozorili in navodili	4
Nastavitve	5
1 Namestitev držala ročaja	5
2 Namestitev ročaja	5
3 Dolivanje olja v motor	8
Pregled izdelka	9
Kontrole	10
Specifikacije	10
Delovni priključki/dodatna oprema	10
Pred uporabo	11
Varnostni postopki pred uporabo	11
Specifikacija goriva	11
Polnjenje rezervoarja za gorivo	11
Preverjanje nivoja motornega olja	12
Med uporabo	12
Varnost med uporabo	12
Zaporni ventil za gorivo	13
Zagon motorja	13
Zaustavitev motorja	14
Podpora ročaja z držalom ročaja	14
Nastavitev višine košnje	14
Delovni namigi	16
Po uporabi	16
Varnostni postopki po uporabi	16
Vzdrževanje	18
Priporočeni urnik(i) vzdrževanja	18
Varnost pri vzdrževanju	18
Priprava za vzdrževanje	18
Zamenjava zračnega filtra	19
Specifikacije za motorno olje	19
Preverjanje nivoja motornega olja	20
Menjava motornega olja	20
Servisiranje vžigalne svečke	21
Vzdrževanje rezila	21
Skladiščenje	23
Varnost pri shranjevanju	23
Priprava stroja za shranjevanje	23
Tehnične motnje	25

Varnost

Splošne informacije o varnosti

Pomembno: Ta navodila pozorno preberite pred uporabo stroja in jih shranite za prihodnjo uporabo.

Ta izdelek lahko amputira roke in noge oziroma izvrže predmete z veliko hitrostjo. Da se izognete hudim telesnim poškodbam, vedno upoštevajte vsa varnostna navodila.

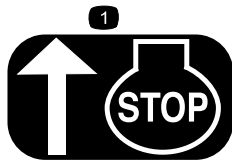
- Vsebino tega *uporabniškega priročnika* morate prebrati in razumeti, preden prvič zaženete motor.
- Rok in nog ne približujte premikajočim se delom stroja.
- Stroja ne smete uporabljati, če vse varnostne zaščitne naprave in ščitniki niso nameščeni in ne delujejo pravilno.
- Drugim navzočim osebam in otrokom preprečite vstop v območje delovanja stroja. Otrokom nikoli ne dovolite upravljati stroja. Stroj sme upravljati samo odgovorna, usposobljena in fizično zmožna oseba, ki je seznanjena z navodili za upravljanje stroja. Lokalni predpisi lahko omejujejo starost upravljavca.
- Ugasnite motor, odstranite ključ (če je nameščen) in počakajte, da se vsi premikajoči se deli ustavijo, preden zapustite upravljavčev položaj. Pustite, da se stroj ohladi, preden ga nastavite, popravite, očistite ali shranite.

Nepravilna uporaba ali vzdrževanje stroja lahko privedeta do poškodb. Zaradi preprečevanja nevarnosti poškodb upoštevajte ta varnostna navodila in vedno upoštevajte varnostni simbol▲, ki lahko pomeni: svarilo, opozorilo ali nevarnost – navodilo za osebno varnost. Neupoštevanje teh navodil lahko privede do telesnih poškodb ali smrti.

Nalepke z varnostnimi opozorili in navodili



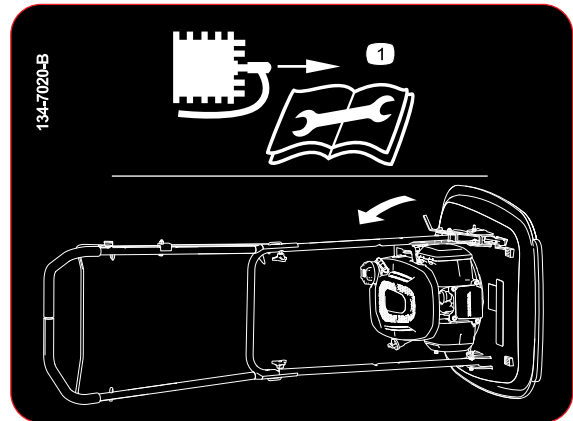
Varnostne nalepke in nalepke z navodili so nameščene v bližini vseh nevarnih predelov in dobro vidne upravljavcu. Poškodovane in manjkajoče varnostne nalepke nadomestite z novimi.



H295159

decalh295159

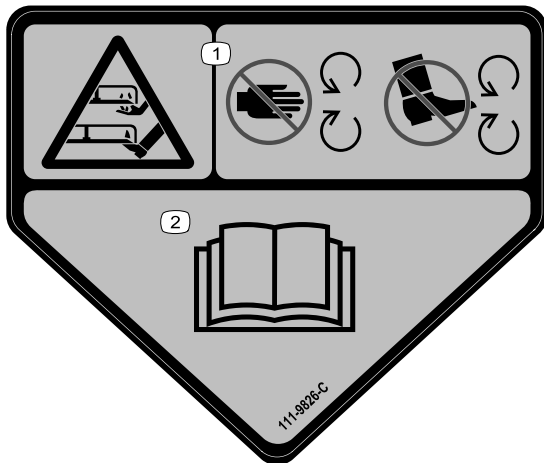
1. Zaustavitev motorja



134-7020

decal134-7020

1. Preden stroj nagnete, da bi izvedli vzdrževalna dela, odklopite vžigalno svečko in preberite *uporabniški priročnik*.



111-9826

decal111-9826

1. Nevarnost ureznin/amputacije dlani in stopal; enota z rezili – rok in nog ne približujte premikajočim se delom.
2. Preberite *uporabniški priročnik*.



134-7039

decal134-7039

1. Opozorilo – opravite usposabljanje za izdelek; preberite *uporabniški priročnik*.
2. Nevarnost ureznin/amputacije dlani in stopal; najlonska vrstica – preden začnete delo na stroju, odklopite kabel vžigalne svečke.
3. Opozorilo – nosite opremo za zaščito oči in sluha.
4. Nevarnost zaradi izmetavanja predmetov – nikomur ne dovolite v bližino stroja.
5. Opozorilo – ne dotikajte se vročih površin.
6. Opozorilo – ne približujte se premikajočim se delom, vsi ščitniki in varovala morajo biti pravilno nameščeni.

Nastavitve

1

Namestitev držala ročaja

Deli potrebni za ta postopek:

1	Spodnji del ročaja
1	Držalo ročaja
1	Vijak (6 × 35 mm)
3	Podložka (6 mm)
1	Varovalna matica (6 mm)

Postopek

Opomba: Z držalom lahko podprete ročaj v pokončnem položaju pri sestavljanju ročaja na spodnjem položaju 103,4 cm.

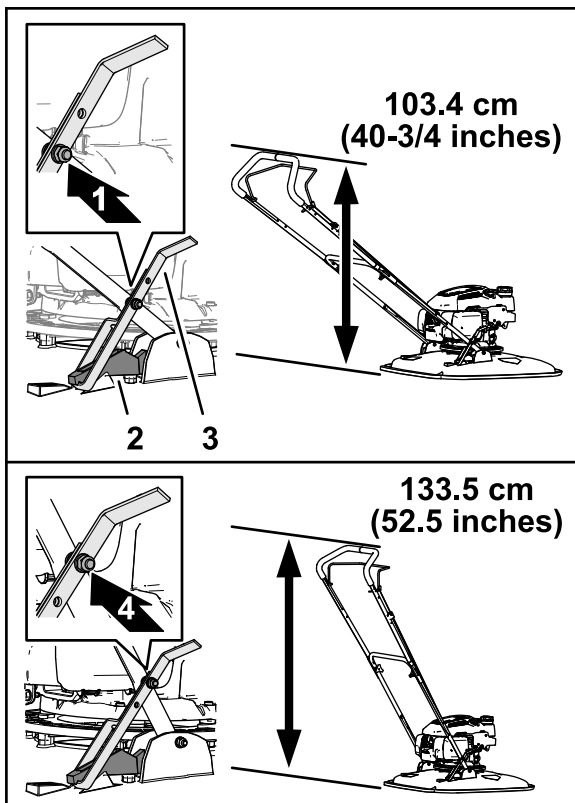


Diagram 3

g367240

1. Spodnji položaj ročaja
2. Spodnje držalo
3. Držalo ročaja
4. Zgornji položaj ročaja

2. Luknjo v držalu ročaja poravnajte z luknjo v spodnjem delu ročaja (Diagram 4).

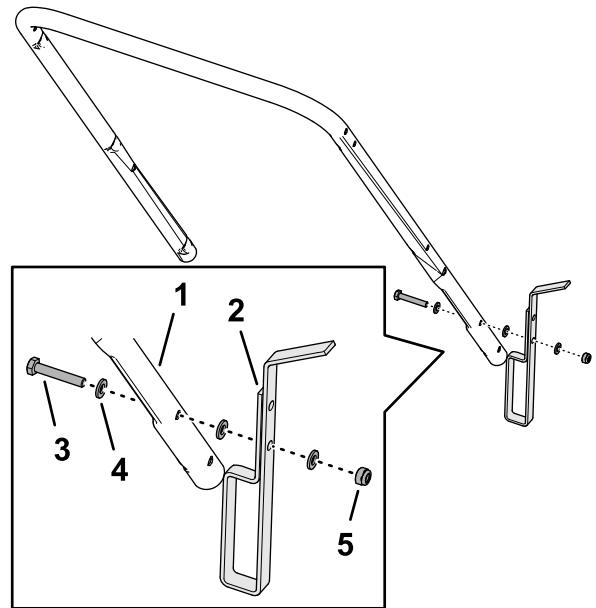


Diagram 4

g364679

1. Spodnji del ročaja
2. Držalo ročaja
3. Vijak (6 × 35 mm)
4. Podložka (6 mm)
5. Varovalna matica (6 mm)

3. Pritrdite držalo ročaja z vijakom (6 × 35 mm), 3 tremi podložkami (6 mm) in varovalno matico (6 mm).
4. Zategnite vijak in matico.

Opomba: Držalo ročaja mora biti vrtljivo.

1. Višino ročaja nastavite, ko je držalo ročaja pritrjeno v spodnjem držalu (Diagram 3).

2

Namestitev ročaja

Deli potrebni za ta postopek:

4	T-puši
2	Vijak (6 × 55 mm)
6	Podložka (6 mm)
2	Varovalna matica (6 mm)
2	Ročni vijak
2	U-vijak
	Nastavek ročaja
1	Zgornji del ročaja
1	Vijak (¼ × 1¾")
1	Varovalna matica (¼")

Namestitev spodnjega dela ročaja na stroj

- 2 T-puši vstavite v luknji za ročaj na okrovu kosilnice (Diagram 5).

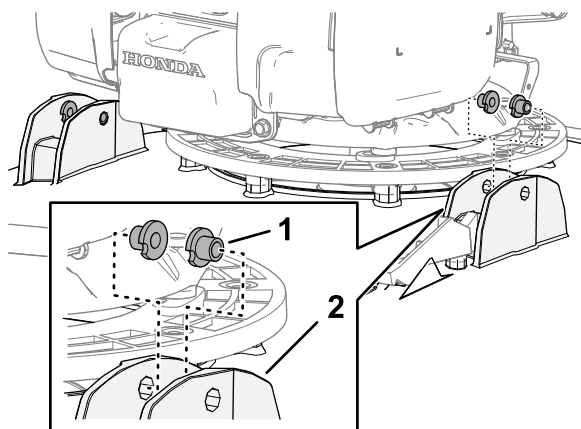


Diagram 5

g364682

- T-puši
- Luknji za ročaj (okrov kosilnice)

- Držalo ročaja poravnajte s spodnjim držalom na okrovu (Diagram 6).

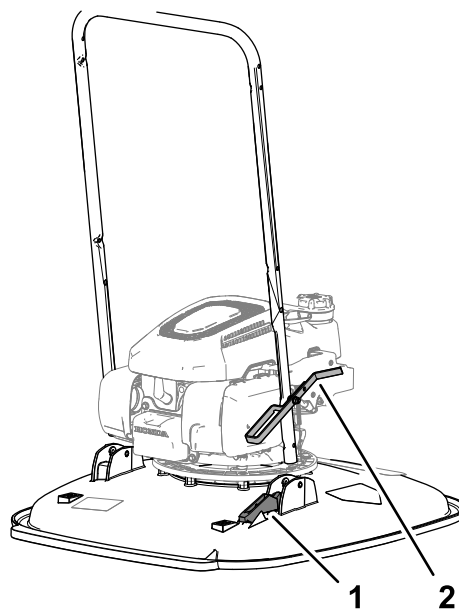


Diagram 6

g364680

- Spodnje držalo
- Držalo ročaja

- Luknjo v ročaju poravnajte z luknjama puš (Diagram 7) in pritrdite ročaj na stroj z vijakom (6 × 55 mm), 2 podložkama (6 mm) in eno varovalno matico (6 mm).

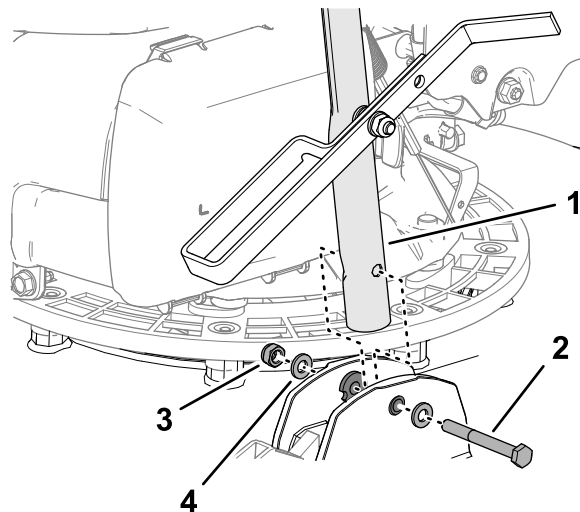


Diagram 7

g364681

- Spodnji del ročaja
- Vijak (6 × 55 mm)
- Podložka (6 mm)
- Varovalna matica (6 mm)

- Ponovite korak 3 še na drugi strani stroja.

Namestitev spodnjega in zgornjega dela ročaja

1. Luknji v zgornjem delu ročaja poravnajte z luknjama v spodnjem delu ročaja ([Diagram 8](#)).

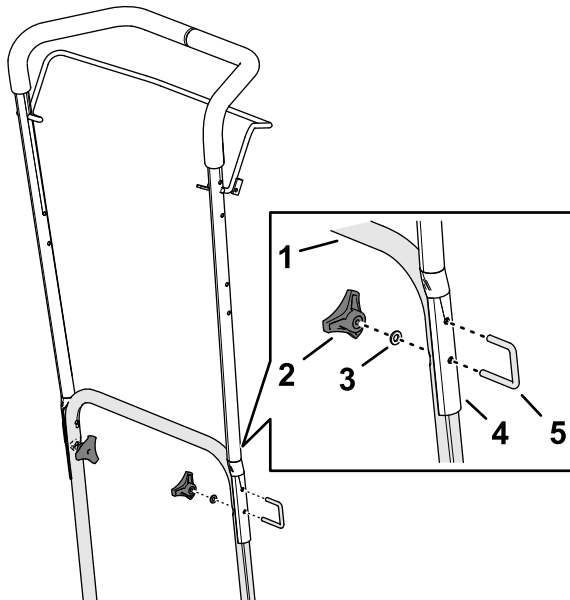


Diagram 8

g364684

- | | |
|-----------------------|-----------------------|
| 1. Spodnji del ročaja | 4. Zgornji del ročaja |
| 2. Ročni vijak | 5. U-vijak |
| 3. Podložka (6 mm) | |

2. Sestavite zgornji in spodnji del ročaja s pomočjo 2 U-vijakov, 2 podložk (6 mm) in 2 ročnih vijakov.

Pritrditev potezne žice na lok za zaznavanje prisotnosti upravljavca

1. Vstavite cevasti nastavek na koncu potezne žice v zgornjo vtičnico nastavka ročaja ([Diagram 9](#)).

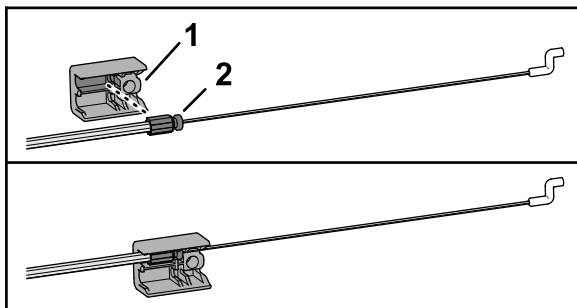


Diagram 9

g367356

- | | |
|--------------------|----------------------------------|
| 1. Nastavek ročaja | 2. Cevasti nastavek potezne žice |
|--------------------|----------------------------------|

2. Krak loka za zaznavanje prisotnosti upravljavca stisnite toliko, da ga lahko odstranite z zgornjega dela ročaja, nato lok odstranite s stroja ([Diagram 10](#)).

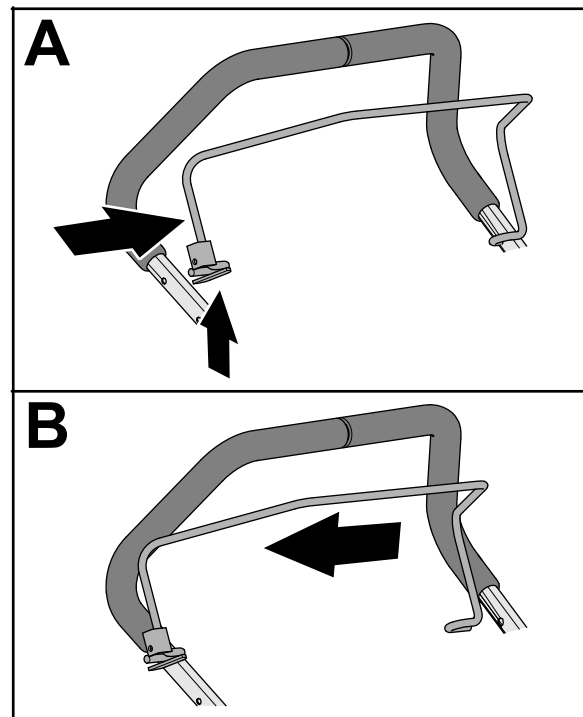


Diagram 10

g367353

3. Nastavek potezne žice potisnite v luknjo na držalu loka za zaznavanje prisotnosti upravljavca, kot je prikazano na [Diagram 11](#).

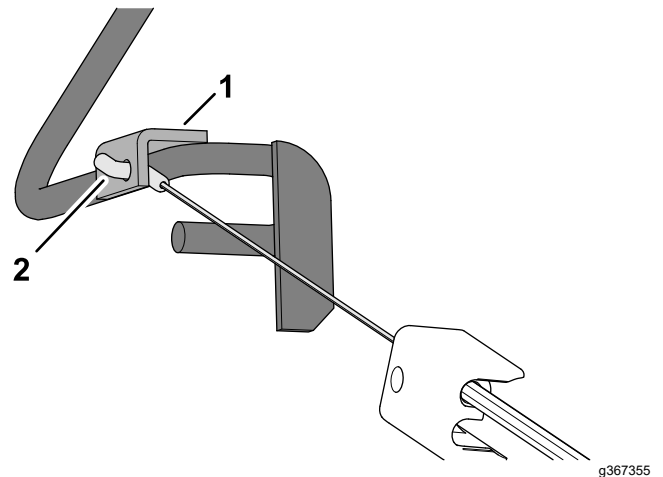


Diagram 11

g367355

- | | |
|---|--------------------------|
| 1. Držalo (lok za zaznavanje prisotnosti upravljavca) | 2. Nastavek potezne žice |
|---|--------------------------|

4. Konec loka za zaznavanje prisotnosti upravljavca zapnite v ročaj in rahlo stisnite drugi krak, nato pa lok zapnite v ročaj ([Diagram 12](#)).

3

Dolivanje olja v motor

Ni zahtevanih delov

Postopek

Pomembno: Motor stroja ob dobavi ni napolnjen z oljem. Preden zaženete motor, dolijte olje v motor.

Servisna klasifikacija API: SJ ali boljše

Viskoznost olja: olje 10W-30

Prostornina olja: 0,40 l

1. Stroj premaknite na ravno površino.
2. Odstranite merilno palico iz nastavka za dolivanje olja in jo obrišite s čisto krpo (Diagram 14).

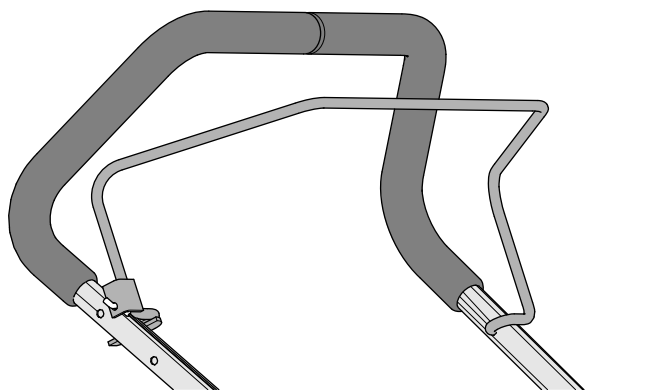


Diagram 12

g367358

5. Nastavek ročaja pritrdite v zgornji del ročaja (Diagram 13) z vijakom ($\frac{1}{4} \times 1\frac{3}{4}$ ") in varovalno matico ($\frac{1}{4}$ ").

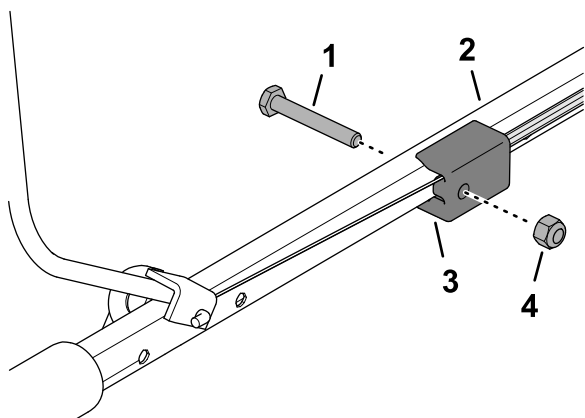


Diagram 13

g367354

- | | |
|---|--|
| 1. Vijak ($\frac{1}{4} \times 1\frac{3}{4}$ ") | 3. Nastavek ročaja |
| 2. Zgornji del ročaja | 4. Varovalna matica ($\frac{1}{4}$ ") |

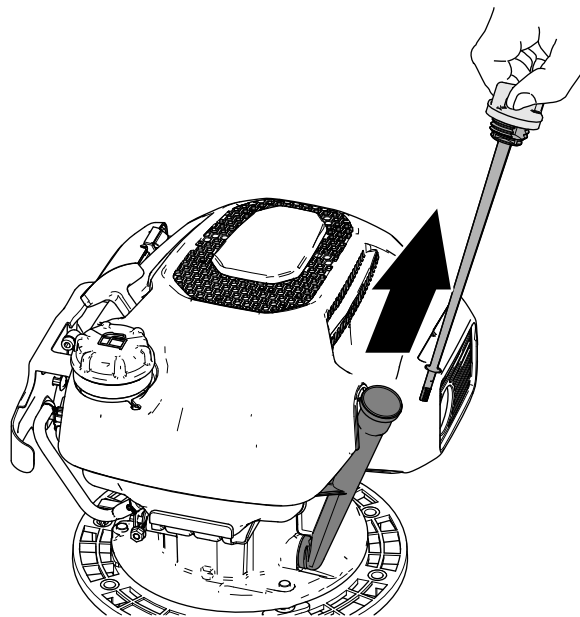


Diagram 14

g364715

3. Počasi dolijte olje v nastavek za dolivanje olja (Diagram 15) in počakajte 3 minute.

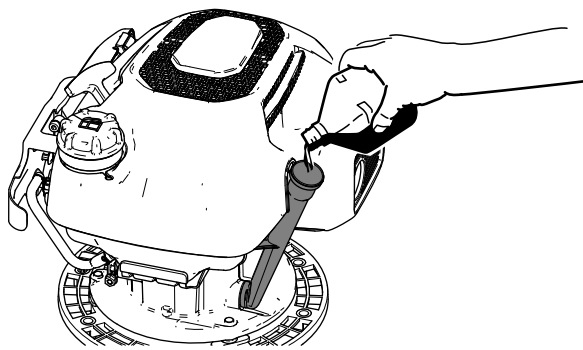


Diagram 15

g364716

4. Merilno palico potisnite v cev za dolivanje olja, nato pa jo izvalcite.
5. Preverite nivo olja na merilni palici (Diagram 16).

Opomba: Če v motor nalijete preveč olja, odtočite odvečno olje; glejte [Izpuščanje motornega olja \(stran 20\)](#).

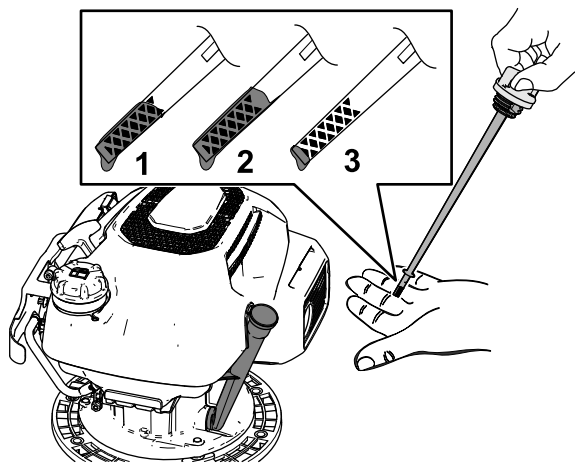


Diagram 16

g364717

1. Olje je na najvišjem nivoju.
2. Nivo olja je previsok – odstranite olje iz okrova ročične gredi.
3. Nivo olja je prenizek – dolijte olje v okrov ročične gredi.

6. Če je nivo olja pod zgornjo črto, obrišite merilno palico s čisto krpo in ponavljajte vse korake od 3 do 5, dokler raven motornega olja ne doseže zgornje mejne oznake.
7. Merilno palico potisnite v cev za dolivanje olja in jo čvrsto privijte z roko.

Pregled izdelka

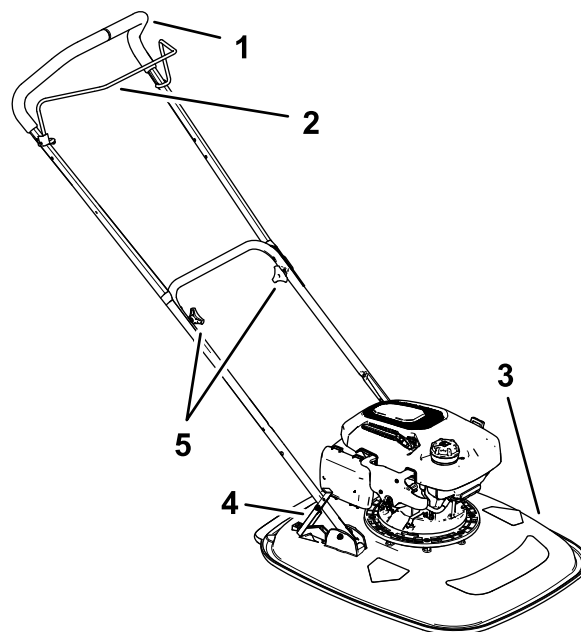


Diagram 17

g364714

1. Ročaj
2. Lok za zaznavanje prisotnosti upravljavca
3. Okrov kosilnice
4. Držalo ročaja
5. Ročna vijaka ročaja

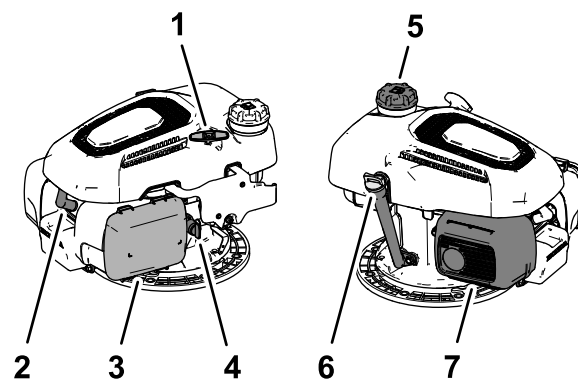


Diagram 18

g364713

1. Oprimek zagonske vrvi
2. Vžigalna svečka
3. Filter za zrak
4. Zaporni ventil za gorivo
5. Pokrovček rezervoarja za gorivo
6. Merilna palica
7. Varovalo glušnika

Kontrole

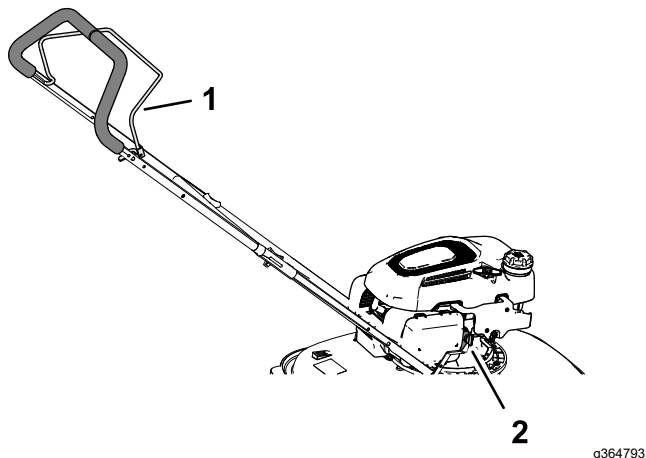


Diagram 19

1. Lok za zaznavanje prisotnosti upravljavca
2. Zaporni ventil za gorivo

Lok za zaznavanje prisotnosti upravljavca

Z lokom za zaznavanje prisotnosti upravljavca (Diagram 19) upravljate zavoro vztrajnika in vžig motorja.

- Če želite zagnati motor, pritisnite lok h krmilu.
- Če želite ugasniti motor, spustite lok k ročaju.

Zaporni ventil za gorivo

Zaporni ventil za gorivo (Diagram 19) se uporablja za nadzor dotoka goriva v motor.

- Pred prevozom, vzdrževalnimi deli ali pospravljanjem stroja zaprite zaporni ventil za gorivo.
- Če želite zagnati motor, odprite zaporni ventil za gorivo.

Specifikacije

Model	Širina košnje	Širina izdelka
02617	53 cm	63,5 cm

Delovni priključki/dodatna oprema

Toro ponuja širok nabor odobrenih delovnih priključkov in dodatne opreme, s katerimi lahko povečate in razširite zmogljivosti stroja. Za seznam odobrenih priključkov in dodatne opreme se obrnite na pooblaščenega serviserja ali pooblaščenega distributerja strojev Toro oziroma obiščite <https://www.toro.com/en-GB>.

Če želite zagotoviti optimalno delovanje in ohraniti veljavnost varnostnega certifikata stroja, uporabljajte izključno originalne nadomestne dele in dodatno opremo Toro. Uporaba nadomestnih delov in dodatne opreme drugih proizvajalcev je lahko nevarna in lahko privede do razveljavitve garancije.

Delovanje

Pred uporabo

Varnostni postopki pred uporabo

Splošne informacije o varnosti

- Ugasnite motor, odstranite ključ (če je nameščen) in počakajte, da se vsi premikajoči se deli ustavijo, preden zapustite upravljalčev položaj. Pustite, da se stroj ohladi, preden ga nastavite, popravite, očistite ali shranite.
- Seznanite se s postopki za varno upravljanje opreme, krmilniki za upravljalca in varnostnimi oznakami.
- Preverite, ali so vsi ščitniki in varovala nameščeni in pravilno delujoči.
- Pred vsako uporabo stroja se prepričajte, da rezili, vijaki rezil in sklop rezil niso izrabljeni ali poškodovani.
- Preverite območje, kjer boste uporabljali stroj, in odstranite vse predmete, ki bi lahko ovirali delovanje stroja ali ki jih lahko stroj izvrže.
- Pri nastavljanju višine košnje bi lahko vaše dlani prišle v stik s premikajočimi se rezili, kar bi lahko privedlo do hudih poškodb.
- Okvarjen glušnik zamenjajte.

Varna uporaba goriva

- **Gorivo je zelo vnetljivo in eksplozivno.** Požar ali eksplozija zaradi goriva lahko povzroči hude opekline upravljalca in drugih navzočih oseb ter premoženjsko škodo.
 - Da bi preprečili vžig goriva zaradi statične razelektritve, pred polnjenjem postavite posodo in/ali stroj na tla, ne na vozilo ali na predmet.
 - Dolivanje oziroma praznjenje goriva iz rezervoarja za gorivo opravite na prostem, ko je motor ohlajen. Pobrišite razlito gorivo.
 - Polnjenje goriva v rezervoar za gorivo opravite na prostem ter ko je motor ohlajen. Pobrišite razlito gorivo.
 - Ne rokujte z gorivom, kadar kadite oziroma v bližini odprtega ognja ali isker.
 - Ne odstranjujte pokrovčka za gorivo oziroma ne dolivajte goriva v rezervoar za gorivo, ko motor teče ali ko je vroč.

- Če polijete gorivo, ne poskušajte zagnati motorja. Pazite, da ne bi kako povzročili vžiga, dokler se hlapi goriva ne razkadijo.
- Gorivo hranite v odobrenih posodah in izven dosega otrok.
- Tesno privijte pokrovček rezervoarja za gorivo in morebitnih posod za gorivo.
- Gorivo je škodljivo ali celo smrtno nevarno, če ga zaužijete. Dolgotrajna izpostavljenost hlapom lahko povzroči hude telesne poškodbe in bolezni.
 - Izogibajte se daljšemu vdihavanju hlapov.
 - Z rokami in obrazu se ne približujte pištoli in odprtini za dolivanje goriva.
 - Preprečite stik goriva z očmi in kožo.

Specifikacija goriva

Tip	Neosvinčen bencin
Najnižje oktansko število	87 (ZDA) oziroma 91 (oktan za raziskave, zunaj ZDA)
Etanol	Največ 10 volumskih odstotkov
Metanol	Nič
MTBE (terciarni butil metil eter)	Manj kot 15 volumskih odstotkov
Olje	Ne dodajte olja

Uporabljajte samo čisto in sveže (staro največ 30 dni) gorivo iz kakovostnega vira.

Pomembno: Da bi preprečili težave pri zagonu, svežemu gorivu dodajte ustrezno količino stabilizatorja/dodatka za obstojnost goriva po priporočilih proizvajalca stabilizatorja za gorivo.

Polnjenje rezervoarja za gorivo

Opomba: Za dodatne informacije glejte priročnik za lastnike motorja.

1. Očistite predel okoli pokrovčka rezervoarja za gorivo in odstranite pokrovček.
2. Napolnite rezervoar za gorivo, kot navaja [Diagram 20](#).

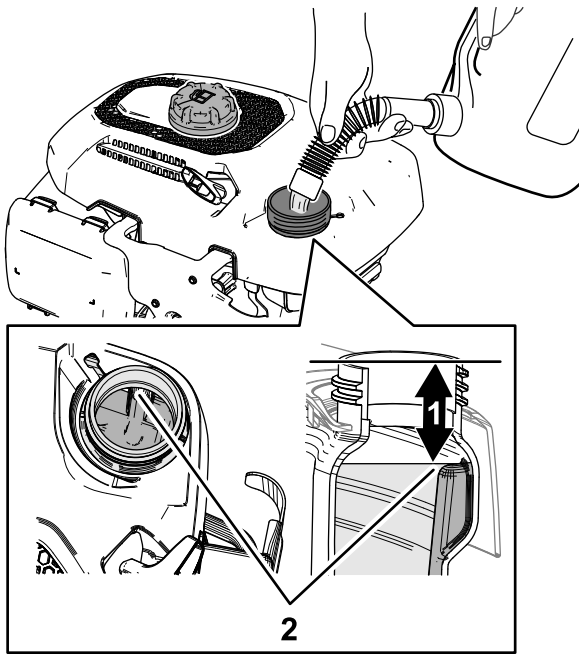


Diagram 20

g364718

1. 53 mm
 2. Zgornja oznaka za nivo goriva
-
3. Pokrovček privijte na rezervoar za gorivo.

Preverjanje nivoja motornega olja

Glejte [Preverjanje nivoja motornega olja \(stran 20\)](#).

Med uporabo

Varnost med uporabo

Splošne informacije o varnosti

- Nosite primerna oblačila, vključno z zaščitnimi očali, dolgimi hlačami, delovnimi čevlji z neдрsečim podplatom in zaščito za sluh. Spnite dolge lase in ne nosite ohlapnih oblek ali ohlapnega nakita.
- Med upravljanjem stroja bodite popolnoma zbrani. Ne delajte ničesar, kar bi lahko odvrgnilo vašo pozornost, saj to lahko privede do telesnih poškodb ali materialne škode.
- Stroja ne upravljajte, če ste bolni, utrujeni ali pod vplivom alkohola oziroma drog.
- Pred zagonom motorja odklopite rezilo in vse pogonske sklopke.
- Motor zaženite skladno z navodili in pazite, da stopal ne približate rezilom.
- Ne nagibajte stroja bolj, kot je potrebno za zagon motorja, in dvignite le tisti del, ki je oddaljen od vas.

- Ugasnite motor, odstranite ključ (če je nameščen) in počakajte, da se vsi premikajoči se deli ustavijo, preden zapustite upravljalčev položaj. Pustite, da se stroj ohladi, preden ga nastavite, popravite, očistite ali shranite.
- Ko spustite lok za zaznavanje prisotnosti upravljalca, se mora motor ugasniti, rezilo kosilnice pa ustaviti v 3 sekundah. Če se ne ustavi, takoj prenehajte uporabljati stroj in se obrnite na pooblaščenega serviserja.
- V območje delovanja stroja ne dovolite nikomur, zlasti ne majhnim otrokom in hišnim ljubljencem. Majhnimi otrokom ne pustite v delovno območje stroja; ves čas jih mora nadzirati druga odrasla oseba in ne uporabnik stroja. Če na območje vstopi druga oseba, zaustavite stroj.
- Stroj uporabljajte samo pri dobri vidljivosti in ustreznih vremenskih pogojih. Ne upravljajte stroja, če obstaja nevarnost za udar strele.
- Mokra trava in listje lahko povzročita zdrs, ki lahko privede do hude poškodbe, če se pri padcu dotaknete rezila. Če je le mogoče, ne kosite mokre trave.
- Bodite izredno previdni pri približevanju nepreglednim ovinkom, grmom, drevesom ali drugim predmetom, ki lahko ovirajo vaš pregled.
- Bodite pozorni na luknje, kolesnice, grbine, skale ali druge skrite ovire. Na neravnem terenu lahko izgubite ravnotežje ali pa vam zdrsne in padete.
- Če stroj zadene ob predmet ali se začne tresti, nemudoma zaustavite motor, počakajte, da se vsi gibljivi deli ustavijo in odklopite kabel iz vžigalne svečke. Šele nato preglejte, ali je stroj poškodovan. Pred nadaljevanjem uporabe opravite vsa potrebna popravila.
- Nikoli ne dvigujte ali prenašajte stroja, dokler motor deluje.
- Če je motor tekel, je vroč in se lahko hudo opečete. Ne približujte se vročemu motorju.
- Izpušni plini motorja vsebujejo tudi ogljikov monoksid, ki lahko povzroči smrt, če ga vdihavate. Motorja ne pustite teči v zaprtih območjih ali prostorih.
- Uporabljajte samo dodatno opremo in priključke, ki jih je odobrilo podjetje Toro.

Varna uporaba na pobočjih

- Pobočja so glavni dejavnik pri nesrečah zaradi izgube nadzora, pri katerih lahko pride do hudih telesnih ali celo smrtnih poškodb. Sami odgovarjate za varno uporabo na pobočjih. Uporaba stroja na pobočjih zahteva dodatno previdnost. Pred uporabo stroja na pobočju opravite naslednje:

- Preberite navodila za uporabo na pobočjih v priročniku in poskrbite, da jih boste razumeli.
 - Na dan, ko izvajate delo, ocenite, ali so razmere na pobočju varne za uporabo stroja. Med pregledom vedno uporabljajte zdravo pamet in razumsko presojo. Spremembe na terenu, na primer vlaga, lahko močno spremenijo delovanje stroja na pobočju.
- Vedno pazite na dobro ravnotežje in trdno držite ročaje. Hodite; nikoli ne tecite.
 - Po pobočjih kosite prečno, nikoli navzgor ali navzdol po pobočju.
 - Pri spremembi smeri na pobočju bodite posebej previdni.
 - Ne kosite na strmih pobočjih.
 - Pri vzratnem premikanju ali vlečenju stroja proti sebi bodite zelo previdni.
 - Ne kosite mokre trave. Na strmem pobočju vam lahko zdrsne in pri padcu se lahko poškodujete.
 - Odstranite ali označite ovire, kot so jarki, kolesnice, grbine, skale in druge skrite nevarnosti. Visoka trava lahko zakrije ovire.
 - V bližini prepadov, jarkov ali strmih nabrežij kosite zelo previdno.
 - Med uporabo stroja imejte obe roki vedno na ročaju.
 - Če kosite z vrha pobočja in potrebujete daljši doseg, uporabite odobreni podaljšek ročaja.

Zaporni ventil za gorivo

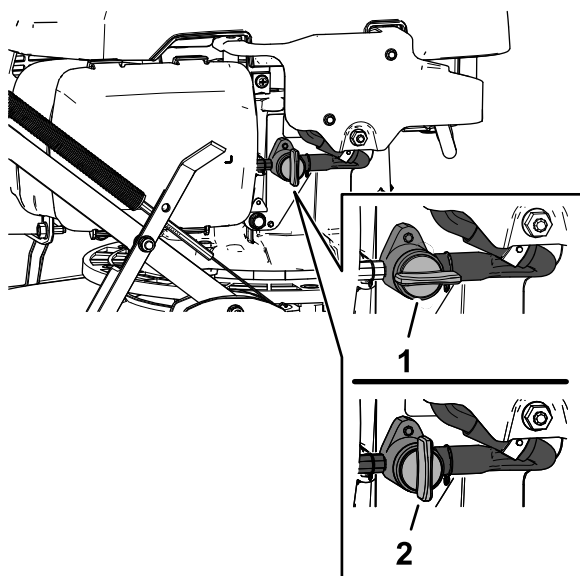


Diagram 21

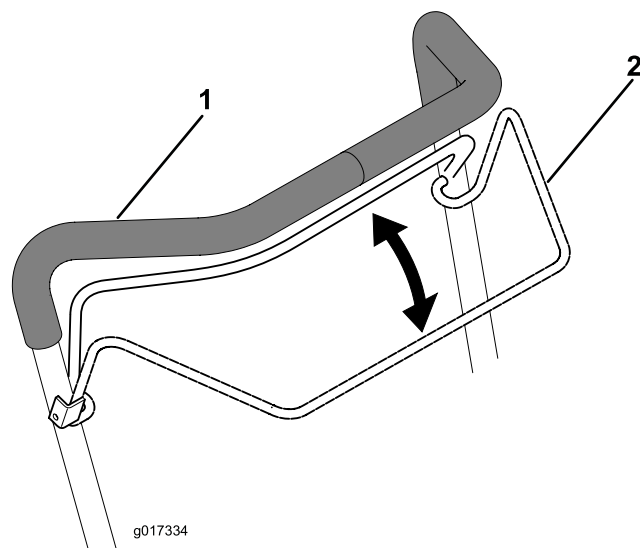
g364758

1. Odprt (zaporni ventil za gorivo)
2. Zaprt (zaporni ventil za gorivo)

- Če želite odpreti ventil za gorivo, ročico zapornega ventila za gorivo prestavite v vodoravni položaj.
- Če želite zapreti ventil za gorivo, ročico zapornega ventila za gorivo prestavite v navpični položaj.

Zagon motorja

1. Odprite zaporni ventil za gorivo, glejte [Zaporni ventil za gorivo \(stran 13\)](#).
2. Lok za zaznavanje prisotnosti upravljavca stisnite k ročaju.



g017334

g017334

Diagram 22

1. Ročaj
2. Lok za zaznavanje prisotnosti upravljavca

3. Stopalo položite na okrov kosilnice in stroj nagnite k sebi ([Diagram 23](#)).

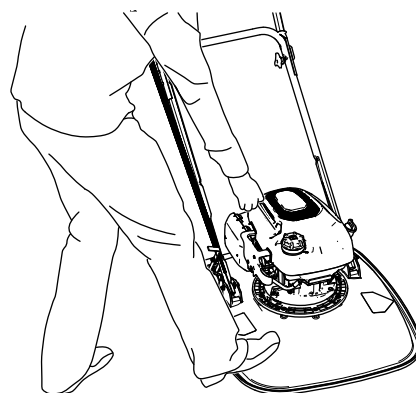


Diagram 23

g364773

4. Medtem ko držite lok za zaznavanje prisotnosti upravljavca, povlecite oprimek zagonske vrvi.

Opomba: Če vam v več poskusih ne uspe zagnati motorja, se obrnite na pooblaščenega

serviserja ali pooblaščenega distributerja strojev Toro.

Zaustavitev motorja

Servisni interval: Pred vsako uporabo ali dnevno

Če želite zaustaviti motor, spustite lok za zaznavanje prisotnosti upravljavca ([Diagram 24](#)).

Pomembno: Ko spustite lok za zaznavanje prisotnosti upravljavca, se morata motor in rezilni kolut ustaviti v 3 sekundah. Če se ne ustavita, kot bi se morala, takoj prenehajte uporabljati stroj in se obrnite na pooblaščenega serviserja ali pooblaščenega distributerja strojev Toro.

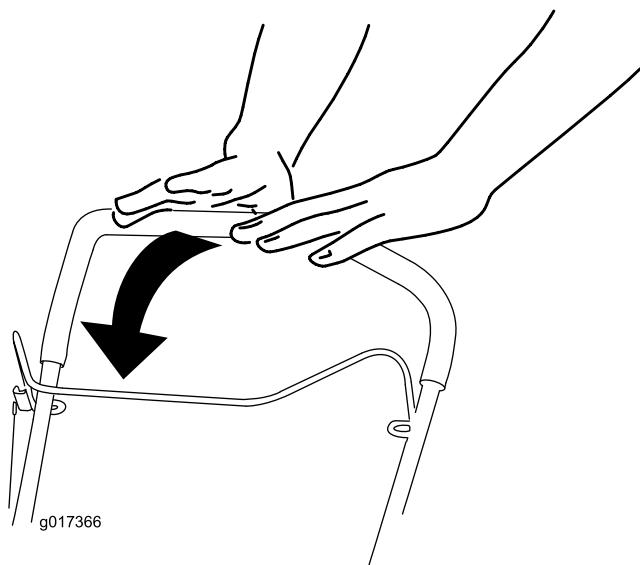


Diagram 24

Podpora ročaja z držalom ročaja

Ročaj, nameščen na spodnjem položaju

Opomba: Če je ročaj nameščen na spodnjem položaju (103,4 cm), ga lahko pri dvigu v navpični položaj podprete z držalom ročaja.

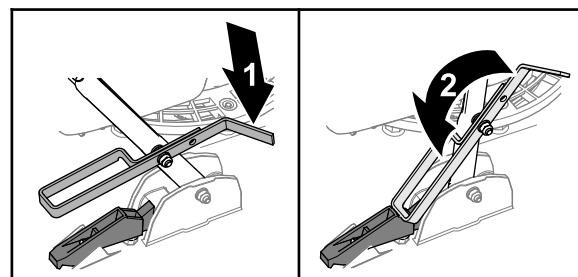


Diagram 25

1. Držalo ročaja obrnjeno naprej
2. Držalo ročaja obrnjeno nazaj

- Če želite sprostiti ročaj, ga dvignite in držalo ročaja obrnite naprej ([Diagram 25](#)).
- Če želite podpreti ročaj, ga dvignite na želeni položaj in držalo ročaja obrnite nazaj.

Nastavitev višine košnje

⚠ OPOZORILO

Pri nastavljanju višine košnje bi lahko vaše dlani prišle v stik s premikajočimi se rezili, kar bi lahko privedlo do hudih poškodb.

- Zaustavite motor in počakajte, da se vsi premikajoči se deli ustavijo.
- Pri rokovanju z rezili nosite rokavice, odporne proti urezom.

⚠ POZOR

Če je motor tekel, je glušnik vroč in se lahko hudo opečete.

Ne približujte se vročemu glušniku.

Odstranjevanje gonila

1. Zaprite zaporni ventil za gorivo, glejte [Zaporni ventil za gorivo \(stran 10\)](#).
2. Odklopite kabel iz vžigalne svečke.
3. Stroj nagnite na bok, tako da bo čep z merilno palico na spodnji strani.

Pomembno: Stroj vedno nagnite na bok tako, da bo čep z merilno palico na spodnji strani. Če stroj nagnete na drugo stran, lahko olje zalije pogonski sklop in morali boste počakati najmanj 30 minut, da odteče.

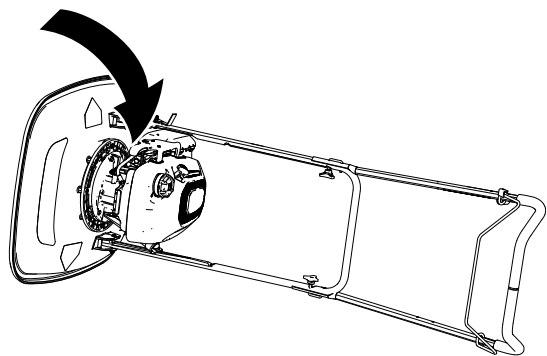


Diagram 26

g364720

4. Rezilo podprite z leseno klado (Diagram 27).

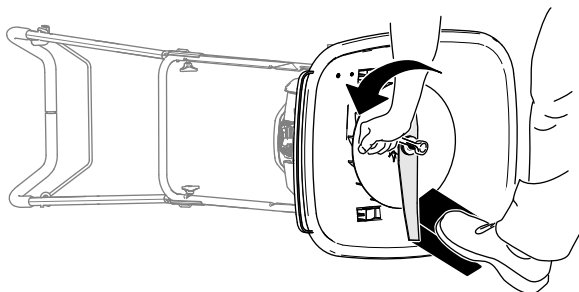


Diagram 27

g364888

5. Za odstranjevanje rezila uporabite ključ, ki je priložen stroju; vijak odvijte v levo (Diagram 27).

Pomembno: Med odstranjevanjem rezila nosite zaščitna očala in rokavice, odporne proti urezom.

Namestitev distančnikov rezila

Z distančniki lahko nastavite višino košnje, kot prikazuje Diagram 28.

Opomba: Vsak distančnik spremeni višino košnje za 6,3 mm.

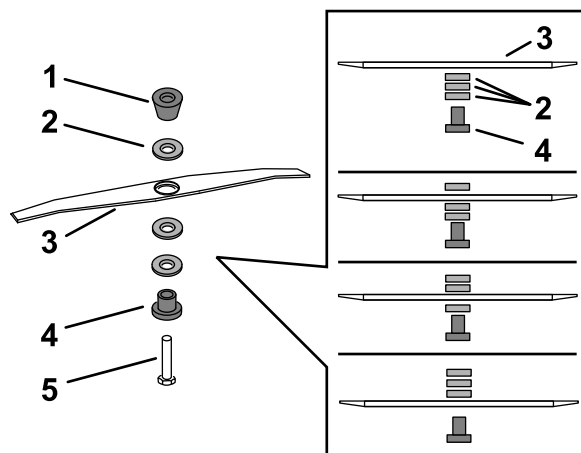


Diagram 28

g364990

- | | |
|-------------------------|-------------------|
| 1. Stožčasti distančnik | 4. Vpenjalna puša |
| 2. Distančniki | 5. Vijak |
| 3. Rezilo | |

Namestitev rezila

1. Ukrivljena konca rezila usmerite proti okrovu kosilnice ter vpenjalno pušo, rezilo, distančnike in stožčasti distančnik z vijakom pritrđite na impeler.

Pomembno: Stožčasti distančnik mora biti vedno neposredno ob impelerju, vpenjalna puša pa ob glavi vijaka.

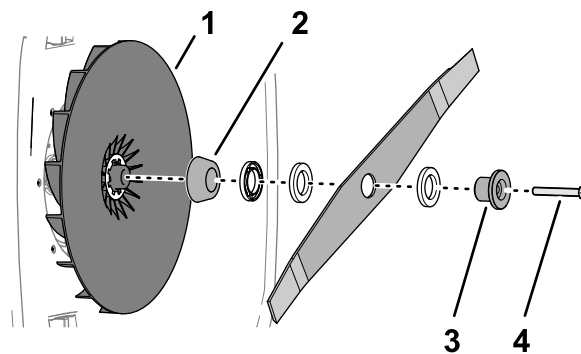


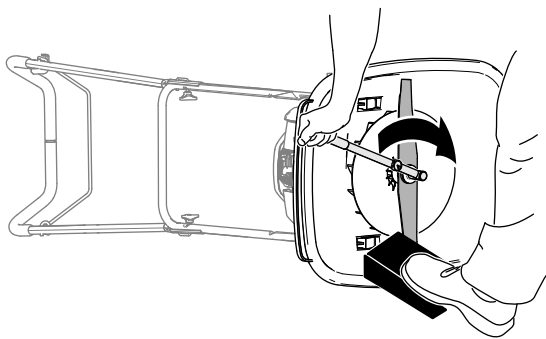
Diagram 29

g364923

- | | |
|-------------------------|-------------------|
| 1. Impeler | 3. Vpenjalna puša |
| 2. Stožčasti distančnik | 4. Vijak |

2. Zategnite vijak rezila z zateznim momentom 25 N·m.

Opomba: Vijak, privit z zateznim momentom 25 N·m, je zelo močno zategnjen. Rezilo držite s kosom lesa in hkrati z vso močjo privijte vijak z momentnim ključem.



g364889

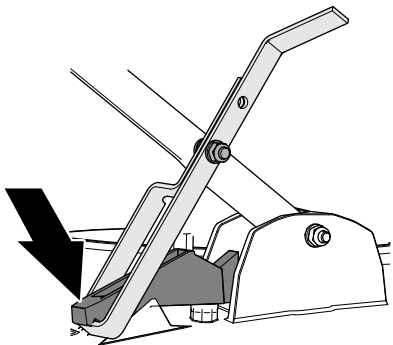
Diagram 30

3. Stroj nagnite navzgor, priključite vžigalno svečko in odprite zaporni ventil za gorivo.

Delovni namigi

Splošni napotki za košnjo

- Za lažje upravljanje stroja uho držala ročaja zatakните za spodnje držalo.



g367278

Diagram 31

- Preverite območje, kjer boste uporabljali stroj, in odstranite vse predmete, ki jih lahko stroj izvrže.
- Pazite, da rezilo ne bo udarjalo v trde predmete. Nikoli ne kosite tako, da bi kosilnico zapeljali čez kakršen koli predmet.
- Če stroj zadene ob predmet ali se začne tresti, nemudoma zaustavite motor, odklopite kabel iz vžigalne svečke in preglejte stroj, ali je poškodovan.
- Za najboljše delovanje pred začetkom nove kosilne sezone nabrusite rezilo.
- Poškodovano rezilo zamenjajte z nadomestnim rezilom znamke Toro.
- Naostreno rezilo mora biti enake dolžine kot nova kosilna vrstica.

Košnja trave

- V enem prehodu pokosite največ $\frac{1}{3}$ višine trave. No kosite nižje od najvišje nastavitve 30 mm,

razen če je trava zelo redka oziroma če kosite jeseni, ko trava ne raste več tako hitro; glejte [Nastavitev višine košnje \(stran 14\)](#).

- Ne kosite trave, ki je daljša od 15 cm, saj se stroj lahko zamaši ali motor ustavi.
- Mokra trava in listje lahko povzročita zamašitev stroja oziroma zaustavitev motorja. Če je le mogoče, kosite samo v suhih pogojih.

⚠ OPOZORILO

Mokra trava in listje lahko povzročita zdrs, ki lahko privede do hude poškodbe, če se pri padcu dotaknete rezila.

Če je le mogoče, kosite samo v suhih pogojih.

- V zelo suhih razmerah bodite posebej previdni zaradi nevarnosti požara. Upoštevajte lokalne protipožarne ukrepe in stroja ne približujte suhim ostankom trave in listja.
- Če vitez pokošene trate ni po pričakovanjih, poskusite nekaj od naslednjega:
 - Preglejte rezilno enoto in/ali zamenjajte rezilo.
 - Med košnjo hodite počasneje.
 - Nastavite višjo višino košnje.
 - Kosite bolj pogosto.
 - Kosite tako, da se bodo prehodi delno prekrivali, namesto da ob vsakem prehodu s celim strojem zajemate travo.

Rezanje listja

- Po košnji mora biti vsaj pol trave vidne nad plastjo odpadlega listja. Morda boste morali narediti več kot en prehod čez odpadlo listje.
- Košnja trave, daljše od 15 cm, ni priporočljiva. Če je listna odeja predebela, se lahko stroj zamaši in povzroči zaustavitev motorja.
- Če stroj listja ne razreže, kot bi ga moral, se premikajte počasneje.

Po uporabi

Varnostni postopki po uporabi

Splošne informacije o varnosti

- Ugasnite motor, odstranite ključ (če je nameščen) in počakajte, da se vsi premikajoči se deli ustavijo, preden zapustite upravljavčev položaj. Pustite, da

se stroj ohladi, preden ga nastavite, popravite, očistite ali shranite.

- Zaradi preprečevanja požara redno odstranjujte travo in smeti iz stroja. Počistite razlito olje ali gorivo.
- Stroja ali rezervoarja za gorivo ne smete shranjevati, kjer so lahko prisotni odprti plamen, iskra ali pilotni plamen iz naprav, kot so na primer grelec za vodo ali drugi podobni gospodinjski aparati.

Varnost pri prevažanju stroja

- Pritrdite stroj.
- Pri raztovarjanju ali natovarjanju stroja bodite zelo pazljivi.

Čiščenje stroja

Servisni interval: Po vsaki uporabi

⚠ OPOZORILO

Iz spodnjega dela ohišja lahko stroj izvrže pokošeni material.

- **Nosite zaščitna očala.**
- **Ne zapuščajte položaja za upravljavca (za ročajem).**
- **Nikomur ne dovolite v območje, na katerem delate.**

1. Stroj nagnite na bok, tako da bo čep z merilno palico na spodnji strani.

Pomembno: Stroj vedno nagnite na bok tako, da bo čep z merilno palico na spodnji strani. Če stroj nagnete na drugo stran, lahko olje zalije pogonski sklop in morali boste počakati najmanj 30 minut, da odteče.

2. S krtačo ali stisnjenim zrakom odstranite travo in smeti z varovala izpuha, zgornjega pokrova in okolice okrova.
3. Očistite hladilni sistem, odstranite pokošeno travo, smeti in umazanijo z reber zračnega hladilnika motorja in zaganjalnika.

Opomba: V razmerah, v katerih se stroj pogosteje umaže in je bolj obremenjen, pogosteje čistite hladilni sistem.

Vzdrževanje

Priporočeni urnik(i) vzdrževanja

Intervali servisnega vzdrževanja	Postopek vzdrževanja
Po prvih 5 urah	<ul style="list-style-type: none">• Zamenjajte motorno olje.
Pred vsako uporabo ali dnevno	<ul style="list-style-type: none">• Preverite, ali se motor zaustavi v 3 sekundah po tem, ko spustite lok za zaznavanje prisotnosti upravljavca.• Preverite nivo motornega olja.• Redno preverjajte rezilo za obrabo in poškodbe. Če je rezilo poškodovano, ga nemudoma zamenjajte.
Po vsaki uporabi	<ul style="list-style-type: none">• S celotnega stroja očistite pokošeno travo in smeti.
Vsakih 25 ur	<ul style="list-style-type: none">• Zamenjajte motorno olje.
Vsakih 100 ur	<ul style="list-style-type: none">• Očistite vžigalno svečko in jo po potrebi zamenjajte.
Letno	<ul style="list-style-type: none">• Redno menjajte zračni filter; če kosilnico uporabljate v prašnem okolju, ga menjajte pogosteje.• Zamenjajte rezilo ali ga dajte nabrusiti (pogosteje, če rezilo hitro postane topo).

Varnost pri vzdrževanju

- Ugasnite motor, odstranite ključ (če je nameščen) in počakajte, da se vsi premikajoči se deli ustavijo, preden zapustite upravljavčev položaj. Pustite, da se stroj ohladi, preden ga nastavite, popravite, očistite ali shranite.
- Pred izvajanjem kakršnih koli vzdrževalnih del, odklopite kabel vžigalne svečke s svečke.
- Pri servisiranju stroja nosite rokavice in zaščitna očala.
- Stroj redno pregledujte in zamenjajte vse obrabljene ali poškodovane dele. Ne zamenjajte rezil s kovinskimi deli; uporabljajte izključno rezila, primerna za uporabo pri delovni hitrosti stroja.
- Ne posegajte v varovala. Redno preverjajte njihovo pravilno delovanje.
- Ob nagibanju stroja lahko pride do razlitja goriva. Gorivo je zelo vnetljivo in eksplozivno ter lahko povzroči telesne poškodbe. Goriva nikoli ne poskušajte iztočiti z izsesavanjem. Uporabite ročno črpalko ali pa pustite motor teči, dokler se rezervoar ne izprazni.
- Preverite, ali so vsa pritrdila ustrezno privita, da zagotovite brezhibno delovanje stroja.
- Ne spreminjajte nastavitve regulatorja vrtljajev motorja oziroma ne nastavljajte previsokega števila vrtljajev.
- Če želite zagotoviti optimalno delovanje, uporabljajte izključno originalne nadomestne dele in dodatno opremo Toro. Uporaba nadomestnih

delov in dodatne opreme drugih proizvajalcev je lahko nevarna in lahko privede do razveljavitve garancije.

Priprava za vzdrževanje

⚠ OPOZORILO

Ob nagibanju stroja lahko pride do razlitja goriva. Gorivo je zelo vnetljivo in eksplozivno ter lahko povzroči telesne poškodbe.

Goriva nikoli ne poskušajte iztočiti z izsesavanjem; uporabite ročno črpalko ali pa pustite motor teči, dokler se rezervoar ne izprazni.

Pomembno: Stroj vedno nagnite na bok tako, da bo čep z merilno palico na spodnji strani. Če stroj nagnete tako, da je merilna palica za olje zgoraj, lahko olje zalije pogonski sklop in morali boste počakati najmanj 30 minut, da odteče.

1. Zaustavite motor in počakajte, da se vsi premikajoči se deli ustavijo.
2. Stroj premaknite na ravno površino.
3. Odklopite kabel vžigalne svečke s svečke ([Diagram 32](#)).

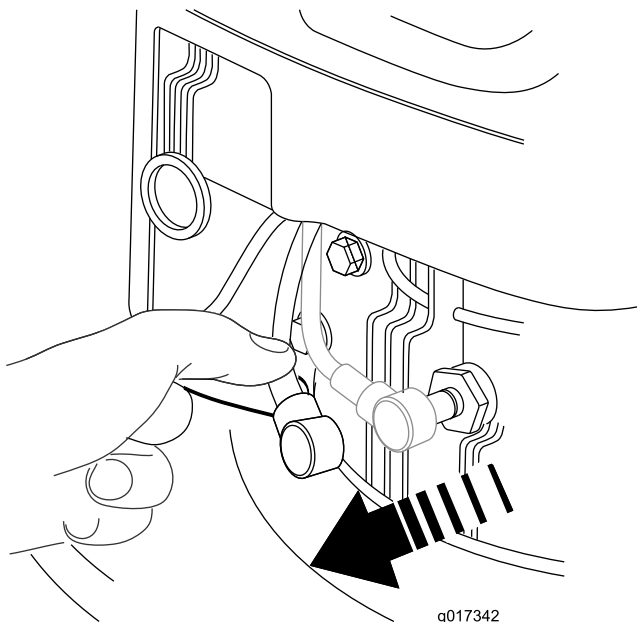


Diagram 32

g017342

4. Zaprite zaporni ventil za gorivo, glejte [Zaporni ventil za gorivo \(stran 13\)](#).

Pomembno: Če nameravate popravljati stroj, izpraznite rezervoar za gorivo.

5. Ko izvedete vse vzdrževalne postopke, odprite ventil za gorivo in priključite kabel vžigalne svečke na vžigalno svečko.

Zamenjava zračnega filtra

Servisni interval: Letno

1. Zatična jezička na zgornjem delu pokrova zračnega filtra potisnite navzdol ([Diagram 33](#)).

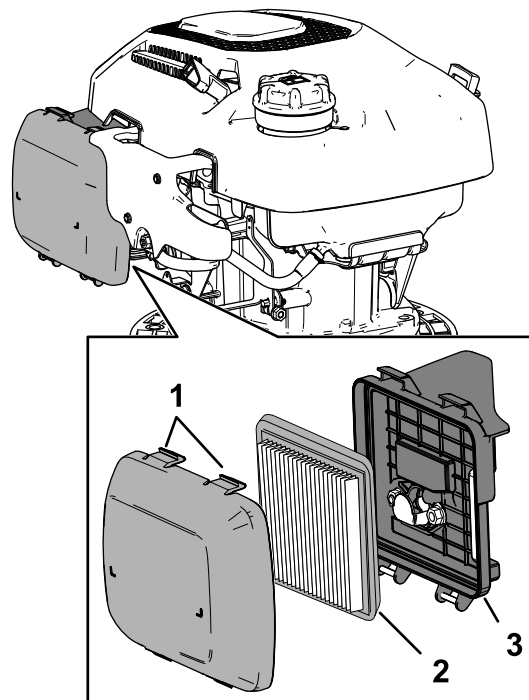


Diagram 33

g364771

1. Zatična jezička (pokrov zračnega filtra)
2. Filtrirni vložek
3. Podstavek zračnega filtra

2. Odstranite pokrov.
3. Odstranite filtrirni vložek ([Diagram 33](#)).
4. Preglejte papirnati zračni filter.
 - A. Če je filter poškodovan ali moker zaradi goriva ali olja, ga zamenjajte.
 - B. Če je filter umazan, ga nekajkrat udarite ob trdo površino ali izpihajte smeti iz njega s stisnjenim zrakom pod tlakom, ki ne sme presežati 2,07 bara, s strani, ki je obrnjena proti motorju.

Opomba: Umazanije ne drgnite s filtra s krtačo, saj bi s tem umazanijo le potisnili med vlakna.

5. Ohišje in pokrov zračnega filtra obrišite z vlažno krpo. **Pazite, da ne boste umazanije z brisanjem potisnili v cev za zrak.**
6. Filter namestite v ohišje filtra.
7. Namestite pokrov.

Specifikacije za motorno olje

Servisna klasifikacija API: SJ ali boljše

Viskoznost olja: olje 10W-30

Preverjanje nivoja motornega olja

Servisni interval: Pred vsako uporabo ali dnevno

1. Stroj pripravite za vzdrževanje; glejte [Priprava za vzdrževanje \(stran 18\)](#).
2. Odstranite merilno palico iz nastavka za dolivanje olja in jo obrišite s čisto krpo.
3. Merilno palico potisnite v cev za dolivanje olja, nato pa jo izvlecite.

Pomembno: Merilne palice ne privijte v nastavek za dolivanje olja.

4. Preverite nivo olja na merilni palici.

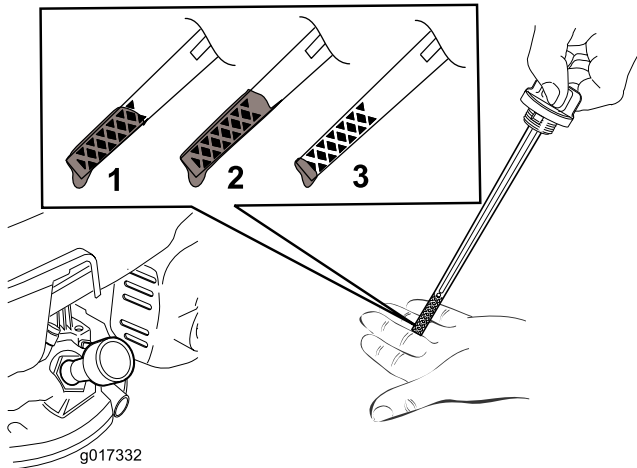


Diagram 34

1. Olje je na najvišjem nivoju.
2. Nivo olja je previsok – odstranite olje iz okrova ročične gredi.
3. Nivo olja je prenizek – dolijte olje v okrov ročične gredi.

5. Če je raven olja pri ali pod oznako za nizko raven na merilni palici ([Diagram 34](#)), počasi dolijte olje v nastavek za dolivanje olja ([Diagram 35](#)) in počakajte 3 minute.

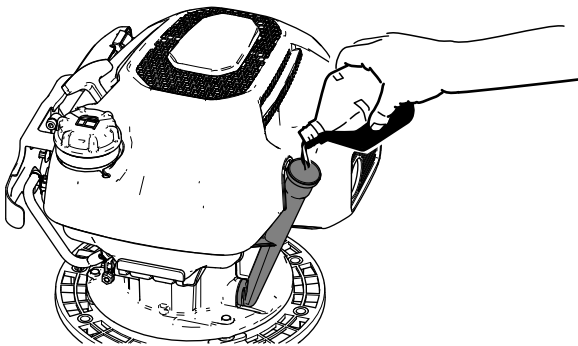


Diagram 35

6. Merilno palico obrišite s čisto krpo in ponavljajte vse korake od 3 do 5, dokler raven motornega olja ne doseže zgornje mejne oznake.
7. Merilno palico potisnite v cev za dolivanje olja in jo čvrsto privijte z roko.

Menjava motornega olja

Servisni interval: Po prvih 5 urah

Vsakih 25 ur

Izpuščanje motornega olja

1. Če je motor hladen, ga pustite teči 1 do 2 minuti, da se olje segreje.
2. Poskrbite, da bo v rezervoarju za gorivo malo ali nič goriva, da gorivo ne bo izteklo, ko boste stroj nagnili na bok.
3. Stroj pripravite za vzdrževanje; glejte [Priprava za vzdrževanje \(stran 18\)](#).
4. Odstranite merilno palico iz nastavka za dolivanje olja in jo obrišite s čisto krpo.
5. Na tla pod nastavkom za dolivanje olja položite prestrezno posodo ([Diagram 35](#)).

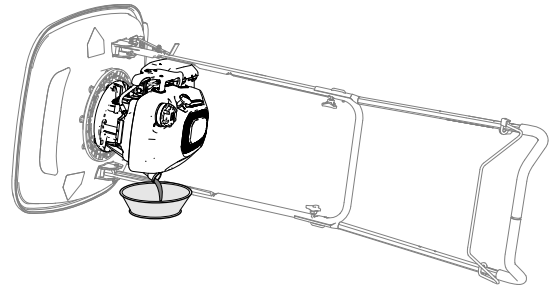


Diagram 36

6. Stroj nagnite na bok tako, da bo nastavek za dolivanje olja obrnjen navzdol, da bo olje izteklo skozi nastavek za dolivanje olja.

Pomembno: Stroj vedno nagnite na bok tako, da bo čep z merilno palico na spodnji strani. Če stroj nagnete na drugo stran, lahko olje zalije pogonski sklop in morali boste počakati najmanj 30 minut, da odteče.

7. Stroj znova postavite v delovni položaj.
8. Morebitno razlito olje obrišite s stroja.

Opomba: Odpadno olje izročite najbližjemu centru za recikliranje.

Dolivanje olja v motor

Prostornina olja: 0,40 l

1. Počasi dolijte olje v nastavek za dolivanje olja ([Diagram 35](#)) in počakajte 3 minute.

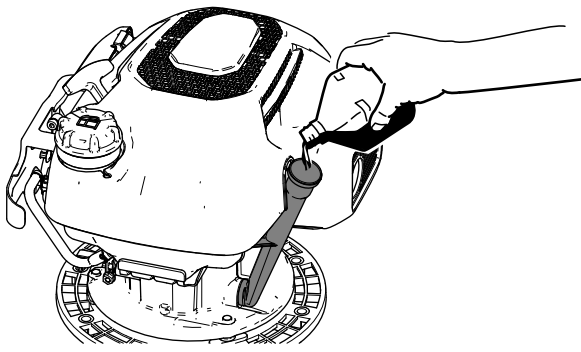


Diagram 37

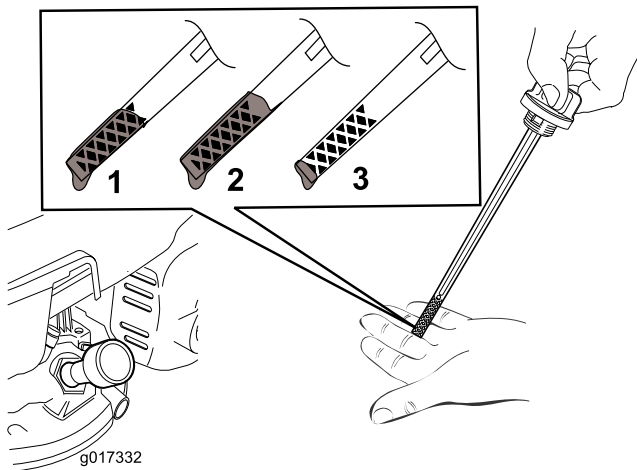
g364716

- Merilno palico potisnite v cev za dolivanje olja, nato pa jo izvlecite.

Pomembno: Merilne palice ne privijte v nastavek za dolivanje olja.

- Preverite nivo olja na merilni palici (Diagram 38).

Opomba: Če v motor nalijete preveč olja, odtočite odvečno olje; glejte Izpuščanje motornega olja (stran 20).



g017332

Diagram 38

g017332

- Olje je na najvišjem nivoju.
- Nivo olja je previsok – odstranite olje iz okrova ročične gredi.
- Nivo olja je prenizek – dolijte olje v okrov ročične gredi.
- Če je nivo olja pod zgornjo črto, obrišite merilno palico s čisto krpo in ponavljajte vse korake od 1 do 3, dokler raven motornega olja ne doseže zgornje mejne oznake.
- Merilno palico potisnite v cev za dolivanje olja in jo čvrsto privijte z roko.

Servisiranje vžigalne svečke

Servisni interval: Vsakih 100 ur

Specifikacija vžigalne svečke: Champion RN9YC ali enakovredna.

- Stroj pripravite za vzdrževanje; glejte Priprava za vzdrževanje (stran 18).
- Očistite okolico vžigalne svečke.
- Odstranite vžigalno svečko iz glave motorja.

Pomembno: Če je obrabljena, poškodovana ali umazana, jo zamenjajte. Ne čistite elektrod, saj lahko opilki od brušenja, ki prodrejo v valj, poškodujejo motor.

- Nastavite vrzel (Diagram 39) med sredinsko in stransko elektrodo na 0,76 mm.

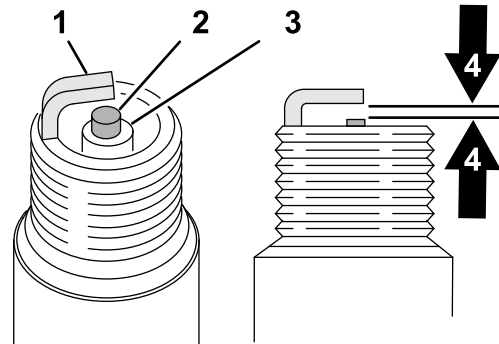


Diagram 39

g326888

- | | |
|----------------------------------|-------------------|
| 1. Izolirana sredinska elektroda | 3. Izolator |
| 2. Stranska elektroda | 4. Vrzel: 0,76 mm |

- Namestite vžigalno svečko in tesnilo.
- Privijte svečko z zateznim momentom 20 N·m.
- Priključite kabel vžigalne svečke.

Vzdrževanje rezila

⚠ OPOZORILO

Rezilo kosilnice je ostro; če se ga dotaknete se lahko hudo poškodujete.

- Odklopite kabel iz vžigalne svečke.
- Pri servisiranju rezila nosite rokavice, odporne proti urezom.

Preverjanje rezila

Servisni interval: Pred vsako uporabo ali dnevno
Če je rezilo poškodovano, ga nemudoma zamenjajte.

1. Stroj pripravite za vzdrževanje; glejte [Priprava za vzdrževanje \(stran 18\)](#).
2. Stroj nagnite na bok, tako da bo odprtina za dolivanje olja na spodnji strani.

Pomembno: Stroj vedno nagnite na bok tako, da bo čep z merilno palico na spodnji strani. Če stroj nagnete na drugo stran, lahko olje zalije pogonski sklop in morali boste počakati najmanj 30 minut, da odteče.

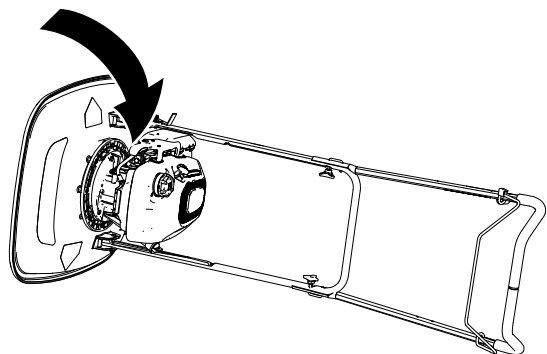


Diagram 40

g364720

3. Redno preverjajte rezilo za obrabo in poškodbe.
 - Če je rezilo poškodovano ali razpokano, ga nemudoma odstranite in zamenjajte.
 - Če je rezilo topo ali skrhano, ga odstranite in ga dajte nabrusiti ali pa ga zamenjajte.
4. Stroj postavite pokonci.

Zamenjava rezila

Servisni interval: Letno

Pomembno: Za pravilno namestitvev rezila potrebujete momentni ključ. Če nimate momentnega ključa ali ne želite sami izvesti tega postopka, se obrnite na pooblaščenega serviserja ali pooblaščenega distributerja strojev Toro.

Odstranjevanje gonila

1. Stroj pripravite za vzdrževanje; glejte [Priprava za vzdrževanje \(stran 18\)](#).
2. Stroj nagnite na bok, tako da bo odprtina za dolivanje olja na spodnji strani.

Pomembno: Stroj vedno nagnite na bok tako, da bo čep z merilno palico na spodnji strani. Če stroj nagnete na drugo stran, lahko olje zalije pogonski sklop in morali boste počakati najmanj 30 minut, da odteče.

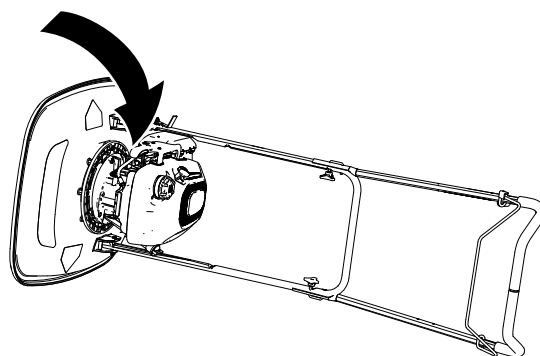


Diagram 41

g364720

3. Zabeležite položaje distančnikov.

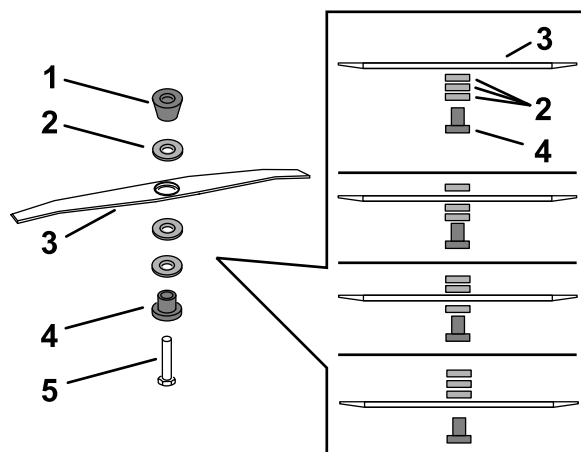


Diagram 42

g364990

- | | |
|-------------------------|-------------------|
| 1. Stožčasti distančnik | 4. Vpenjalna puša |
| 2. Distančniki | 5. Vijak |
| 3. Rezilo | |

4. Rezilo podprite z leseno klado ([Diagram 43](#)).

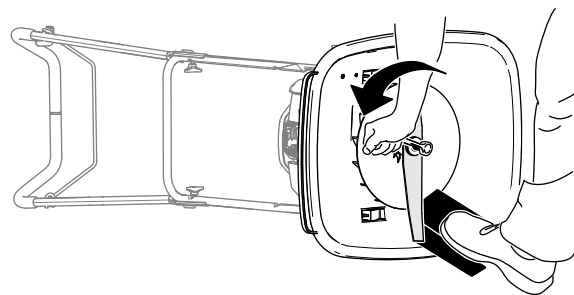


Diagram 43

g364888

5. Za odstranjevanje rezila uporabite ključ, ki je priložen stroju; vijak odvijte v levo ([Diagram 42](#)).

Pomembno: Med odstranjevanjem rezila nosite zaščitna očala in rokavice, odporne proti urezom.

Namestitev rezila

1. Ukrivljena konca rezila usmerite proti okrovu kosilnice ter vpenjalno pušo, rezilo, distančnike in stožčasti distančnik z vijakom pritrdite na impeler.

Pomembno: Stožčasti distančnik mora biti vedno nameščen neposredno ob impelerju, vpenjalna puša pa ob glavi vijaka.

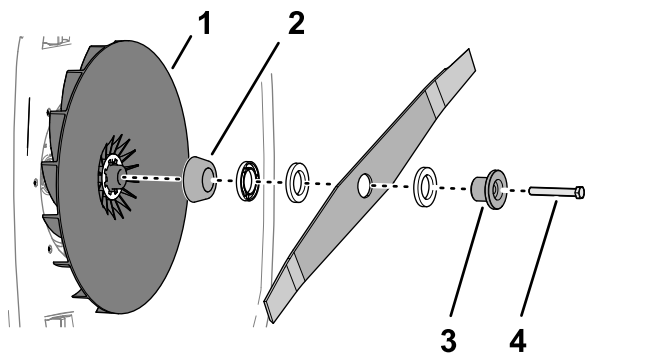


Diagram 44

g364923

- | | |
|-------------------------|-------------------|
| 1. Impeler | 3. Vpenjalna puša |
| 2. Stožčasti distančnik | 4. Vijak |

2. Zategnite vijak rezila z zateznim momentom 25 N·m.

Opomba: Vijak, privit z zateznim momentom 25 N·m, je zelo močno zategnjen. Rezilo držite s kosom lesa in hkrati z vso močjo privijte vijak z momentnim ključem.

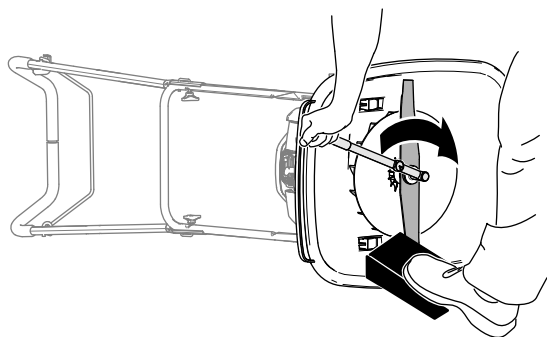


Diagram 45

g364889

3. Stroj postavite pokonci.

Skladiščenje

Varnost pri shranjevanju

- Ugasnite motor, odstranite ključ (če je nameščen) in počakajte, da se vsi premikajoči se deli ustavijo, preden zapustite upravljalčev položaj. Pustite, da se stroj ohladi, preden ga nastavite, popravite, očistite ali shranite.
- Počakajte, da se motor ohladi, preden stroj shranite v zaprt prostor.
- Počakajte, da se motor ohladi, preden stroj shranite v zaprt prostor.
- Stroja ali rezervoarja za gorivo ne smete shranjevati, kjer so lahko prisotni odprti plamen, iskra ali pilotni plamen iz naprav, kot so na primer grelec za vodo ali drugi podobni gospodinjski aparati.
- Očistite travo, listje in druge ostanke z glušnika in iz motornega prostora, da zmanjšate nevarnost požara.

Priprava stroja za shranjevanje

⚠ OPOZORILO

Bencinski hlapi lahko eksplodirajo.

- Ne hranite bencina dlje kot 30 dni.
 - Stroja ne shranjujte v zaprtem prostoru v bližini odprtega ognja.
 - Počakajte, da se motor ohladi, preden stroj shranite.
1. Pri zadnjem dolivanju goriva v sezoni dodajte svežemu gorivu stabilizator po navodilih proizvajalca motorja.
 2. Stroj pustite delovati, dokler ne zmanjka goriva.
 3. Znova zaženite motor in ga pustite teči, dokler se znova ne ustavi. Ko motorja ne morete več zagnati, je sistem za gorivo prazen.
 4. Odklopite kabel iz vžigalne svečke.
 5. Odstranite vžigalno svečko, skozi odprtino za vžigalno svečko dolijte približno 30 ml motornega olja in nekajkrat povlecite zagonsko vrv, da se olje razporedi po valju.
 6. Namestite vžigalno svečko in jo zategnite z 20 N·m.
 7. Redno preverjajte rezilo za obrabo in poškodbe. Če je rezilo topo, ga nabrusite; če je poškodovano, ga zamenjajte.
 8. Privijte vse matice in vijake.

9. Stroj hranite v hladnem, čistem in suhem prostoru.

Tehnične motnje

Težava	Možni vzroki	Pravilni postopki
Motorja ni mogoče zagnati.	<ol style="list-style-type: none"> 1. Kabel ni priključen na vžigalno svečko. 2. Prezračevalna odprtina v pokrovčku rezervoarja za gorivo je zamašena. 3. Vžigalna svečka je porozna, umazana ali pa je razdalja med elektrodama napačna. 4. Rezervoar za gorivo je prazen ali pa je v sistemu za gorivo staro gorivo. 	<ol style="list-style-type: none"> 1. Priključite kabel vžigalne svečke. 2. Očistite prezračevalno odprtino v pokrovčku rezervoarja ali zamenjajte pokrovček rezervoarja za gorivo. 3. Preverite svečko in po potrebi prilagodite razdaljo med elektrodama. Zamenjajte svečko, če je porozna, umazana ali razpokana. 4. Izpraznite rezervoar za gorivo in ga napolnite s svežim gorivom. Če težave s tem ne odpravite, se obrnite na pooblaščen servis ali pooblaščenega distributerja strojev Toro.
Motor se težko zažene ali izgubi moč.	<ol style="list-style-type: none"> 1. Prezračevalna odprtina v pokrovčku rezervoarja za gorivo je zamašena. 2. Vložek zračnega filtra je umazan ali pa je pretok zraka oviran. 3. Na spodnji strani stroja so ostanki trave in smeti. 4. Vžigalna svečka je porozna, umazana ali pa je razdalja med elektrodama napačna. 5. Nivo motornega olja je prenizek, previsok ali pa je olje preveč umazano. 6. Rezervoar za gorivo vsebuje staro gorivo. 	<ol style="list-style-type: none"> 1. Očistite prezračevalno odprtino v pokrovčku rezervoarja ali zamenjajte pokrovček rezervoarja za gorivo. 2. Očistite predfilter zračnega filtra in/ali zamenjajte papirnati vložek filtra. 3. Očistite spodnjo stran ohišja stroja. 4. Preverite svečko in po potrebi prilagodite razdaljo med elektrodama. Zamenjajte svečko, če je porozna, umazana ali razpokana. 5. Preverite motorno olje. Če je olje umazano, ga zamenjajte; dolijte ali iztočite olje, da bo nivo olja dosegel oznako Full (polno) na merilni palici. 6. Izpraznite rezervoar za gorivo in ga napolnite s svežim gorivom.
Tek motorja je neenakomeren.	<ol style="list-style-type: none"> 1. Kabel ni priključen na vžigalno svečko. 2. Vžigalna svečka je porozna, umazana ali pa je razdalja med elektrodama napačna. 3. Vložek zračnega filtra je umazan ali pa je pretok zraka oviran. 	<ol style="list-style-type: none"> 1. Priključite kabel vžigalne svečke. 2. Preverite svečko in po potrebi prilagodite razdaljo med elektrodama. Zamenjajte svečko, če je porozna, umazana ali razpokana. 3. Očistite predfilter zračnega filtra in/ali zamenjajte papirnati vložek filtra.
Stroj ali motor čezmerno vibrira.	<ol style="list-style-type: none"> 1. Na spodnji strani stroja so ostanki trave in smeti. 2. Pritrdilni vijaki motorja so razrahljani. 3. Vijak rezilne enote je razrahljan. 	<ol style="list-style-type: none"> 1. Očistite spodnjo stran ohišja stroja. 2. Privijte pritrdilne vijake motorja. 3. Privijte vijak rezilne enote.
Stroj ne kosi enakomerno.	<ol style="list-style-type: none"> 1. Ves čas kosite po istem vzorcu. 2. Na spodnji strani stroja so ostanki trave in smeti. 	<ol style="list-style-type: none"> 1. Spremenite vzorec košnje. 2. Očistite spodnjo stran ohišja stroja.

Opombe:



Garancija podjetja Toro

Omejena garancija za obdobje dveh let ali 1.500 delovnih ur

Zajeti pogoji in izdelki

Podjetje Toro Company jamči, da bo izdelek Toro Commercial (»izdelek«) brez napak v materialu ali izdelavi 2 leti ali 1.500 ur delovanja*, kar nastopi prej. Garancija velja za vse izdelke z izjemo prezračevalnikov (za te izdelke glejte ločeno garancijsko izjavo). Če so izpolnjeni garancijski pogoji, bomo brezplačno popravili izdelek, kar vključuje tudi diagnostiko, delo, sestavne dele in prevoz. Garancija začne veljati na dan, ko je izdelek dostavljen prvotnemu maloprodajnemu kupcu.

* Izdelek s števcem delovnih ur.

Navodila za uveljavitev garancijskega servisa

Vaša odgovornost je, da obvestite distributerja komercialnih izdelkov ali pooblaščenega zastopnika za komercialne izdelke, pri katerem ste kupili izdelek, takoj ko menite, da so garancijski pogoji izpolnjeni. Če potrebujete pomoč pri iskanju distributerja komercialnih izdelkov ali pooblaščenega zastopnika oziroma če imate vprašanja v zvezi z garancijskimi pravicami, lahko stopite v stik z nami na naslednjem naslovu:

Toro Commercial Products Service Department
8111 Lyndale Avenue South
Bloomington, MN 55420-1196

952-888-8801 ali 800-952-2740

E-pošta: commercial.warranty@toro.com

Odgovornost lastnika

Kot lastnik izdelka ste odgovorni za izvedbo zahtevanih vzdrževalnih postopkov in nastavitvev, navedenih v *Priročniku za upravljanje*. Popravila izdelka, ki so potrebna zaradi neizvajanja obveznega vzdrževanja ali prilagoditev, niso zajeta v to garancijo.

Predmeti in pogoji, za katere garancija ne velja

Vse okvare izdelka, ki se zgodijo v garancijskem obdobju, niso nujno napake v materialu ali izdelavi. V to garancijo niso zajeti:

- okvare izdelka, ki so posledica uporabe nadomestnih delov, ki jih ni odobrilo podjetje Toro, oziroma namestitve in uporabe dodatkov ali nastavitev dodatne opreme ali izdelkov, ki niso znamke Toro;
- okvare izdelka zaradi neizvedenega priporočenega vzdrževanja in/ali nastavitvev;
- okvare izdelka, ki so posledica upravljanja izdelka na malomaren, brezbrizen ali nepreviden način;
- deli, ki so se izrabili zaradi obrabe in ne okvare; primeri izdelkov, ki se lahko obrabijo med normalno uporabo izdelka, med drugim vključujejo zavorne obloge in ploščice, obloge sklopov, rezila, kolute, valjčke in ležaje (zatesnjene ali namazane), spodnje nože, vžigalne svečke, samosledna kolesa in ležaje, pnevmatike, filtre, jermene in določene sestavne dele škropilnika, kot so membrane, šobe, merilniki pretoka in kontrolni ventili;
- okvare zaradi zunanjih vplivov med drugim vključujejo vreme, postopke skladiščenja, kontaminacijo, uporabo neodobrenih goriv, hladilnih tekočin, maziv, aditivov, gnojil, vode ali kemikalij itd.;
- okvare ali poslabšanje zmogljivosti zaradi uporabe goriv (npr. bencina, dizelskega goriva ali biodizla), ki niso skladna z ustreznimi industrijskimi standardi;
- običajni zvoki, vibracije, obrabe in poslabšanje; normalna »obrab« med drugim vključuje poškodbe sedežev zaradi obrabe ali drgnjenja, obrabljene lakirane površine, spraskane nalepke ali okna.

Države razen Združenih držav Amerike in Kanade

Za specifične garancijske pogoje, ki veljajo za vašo državo, pokrajino ali zvezno državo, se morajo stranke, ki so kupile izdelke Toro, ki so bili izvoženi iz Združenih držav Amerike ali Kanade, obrniti na distributerja (zastopnika) za izdelke Toro. Če iz kakršnega koli razloga niste zadovoljni s storitvami svojega distributerja ali če imate težave pri pridobivanju informacij o garanciji, se obrnite na pooblaščenega serviserja znamke Toro.

Deli

Za dele, za katere je predvidena zamenjava po načrtu rednega vzdrževanja, velja garancijsko kritje samo do datuma načrtovane redne zamenjave tega dela. Deli, zamenjani v garancijskem obdobju, postanejo last podjetja Toro in zanje velja enaka garancija kot za izvorni izdelek. Podjetje Toro bo samo presodilo, ali bo treba določeni del popraviti oziroma zamenjati. Toro lahko pri garancijskih popravilih uporabi obnovljene dele.

Garancija za litij-ionske in ciklične akumulatorje

Ciklični in litij-ionski akumulatorji imajo navedeno skupno število kilovatnih ur, ki jih lahko v življenjski dobi dosežejo. Postopki upravljanja, polnjenja in vzdrževanja lahko podaljšajo ali skrajšajo celotno življenjsko dobo akumulatorja. Z izrabo akumulatorjev se bo količina uporabnega dela med intervali polnjenja počasi zmanjševala, dokler akumulator ne bo popolnoma izrabljen. Za zamenjavo izrabljenih akumulatorjev zaradi običajne uporabe je odgovoren lastnik izdelka. Opomba (samo za litij-ionski akumulator): za dodatne informacije glejte garancijo za akumulator.

Do življenjska garancija za ročni gred (samo za model ProStripe 02657)

Model ProStripe, ki je opremljen z originalnim tornim kolutom Toro in sklopko za varno zaviranje rezil (sklop vgrajene zavorne sklopke za rezila (Blade Brake Clutch, BBC) in tornega koluta), vključenima v originalno opremo, in ga uporablja prvotni kupec skladno s priporočenimi postopki uporabe in vzdrževanja, ima posebno kritje doživljenjske garancije proti ukrivljenju ročične gredi motorja. Stroji, ki so opremljeni s tornimi podložkami, zavorno sklopko za rezila (BBC) in drugimi podobnimi napravami nimajo doživljenjske garancije za ročni gred.

Vzdrževanje na stroške lastnika

Pregled motorja, mazanje, čiščenje in poliranje, zamenjava filtrov, hladilne tekočine in dokončanje priporočenega vzdrževanja so samo nekateri običajni postopki, ki jih je treba opraviti za izdelke Toro na stroške lastnika.

Splošni pogoji

V skladu s to garancijo je edina dovoljena možnost popravilo s strani pooblaščenega distributerja ali zastopnika za izdelke Toro.

Podjetje The Toro Company ne prevzema nikakršne odgovornosti za posredno, naključno ali posledično škodo, ki je povezana z uporabo izdelkov Toro, ki jih zajema garancija, vključno z vsemi stroški zagotavljanja nadomestne opreme ali storitve za čas nedelovanja oziroma nezmožnosti uporabe, če garancijsko popravilo ni izvedeno v razumnem obdobju. Razen spodaj navedene garancije za emisije, če je veljavna, niso dane nobene druge izrecne garancije. Vse implicitne garancije glede primernosti za nadaljnjo prodajo ali za uporabo so omejene na obdobje trajanja te izrecne garancije.

Nekatere države ne dovoljujejo izključitve naključne in posledične škode oziroma omejitve trajanja implicitne garancije, zato morda zgoraj navedene omejitve in izključitve za vas ne veljajo. Na podlagi te garancije imate določene zakonske pravice, vendar morda za vas veljajo tudi druge pravice, ki so odvisne od državne zakonodaje.

Opomba glede garancije za emisije

Za sistem za zmanjšanje onesnaževanja, vgrajen v izdelek, lahko velja ločena garancija, ki izpolnjuje zahteve ameriških agencije EPA (Environmental Protection Agency) in kalifornijske komisije CARB (California Air Resources Board). Zgoraj navedene omejitve ur delovanja ne veljajo za garancijo za sistem za zmanjšanje onesnaževanja. Glejte garancijsko izjavo za sisteme za zmanjšanje onesnaževanja motorja, ki je priložena izdelku ali dokumentaciji proizvajalca motorja.



Count on it.