



Energiudvidelsessæt

Groundsmaster® e3200-traktionsenhed

Modelnr. 161-0859

Monteringsvejledning

Energiudvidelsessættet gør det muligt at montere 2 eller 4 ekstra HyperCell®-batterier på en maskine udstyret med 11 batterier, så den i alt får 13 eller 15 batterier.

Sikkerhed

Se *betjeningsvejledningen* til traktionsenheden for at få oplysninger om sikkerhed i det elektriske system.

Montering

Løsdele

Brug skemaet herunder til at kontrollere, at alle dele er blevet leveret.

Fremgangsmåde	Beskrivelse	Antal	Anvendelse
1	Kræver ingen dele	–	Klargøring af maskinen.
2	Kræver ingen dele	–	Afmonter batteriets afstandsplader og samleskinner.
3	HyperCell®-batteri (sælges separat – kontakt din autoriserede Toro-forhandler) Ledningsnet Bolt	2 eller 4 2 4	Monter batterierne.
4	Kræver ingen dele	–	Juster bagvægten (kun på maskiner med 15 batterier).
5	Kræver ingen dele	–	Brug Toro DIAG til at konfigurere og kontrollere batteriindstillinger.
6	Kræver ingen dele	–	Afslutning af monteringen.



1

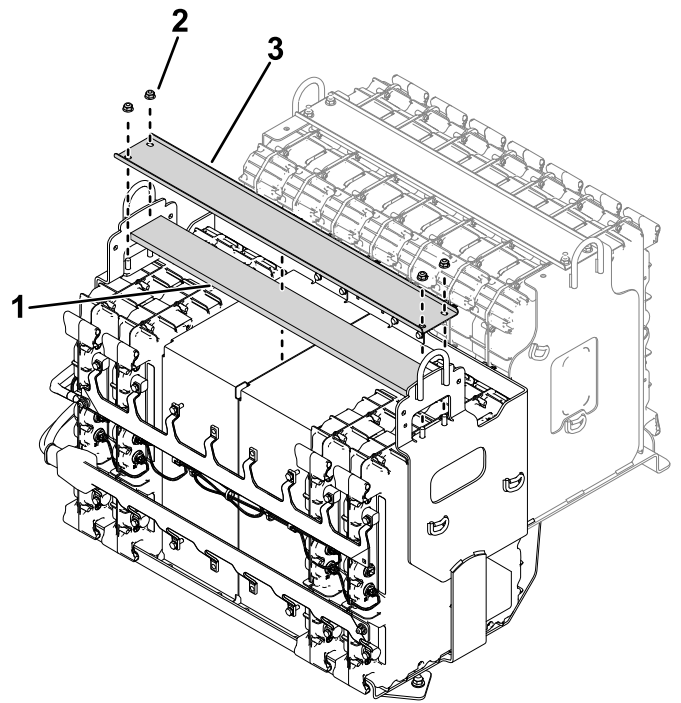
Klargøring af maskinen

Kræver ingen dele

Fremgangsmåde

1. Parker maskinen på en plan overflade.
2. Sørg for, at parkeringsbremsen er aktiveret.
3. Sluk maskinen, og tag nøglen ud.
4. Drej batteriets afbryderkontakt hen til positionen OFF (fra).
5. Løft motorhjelm.
6. Brug et digitalt multimeter til at måle spændingen over de positive og negative samleskinner.

Spændingen skal være mindre end 1 V DC. Hvis spændingen er over 1 V DC, skal du sørge for, at nøglekontakten er i positionen OFF (fra), og at batteriets afbryderkontakt er i positionen OFF (fra), og derefter kontrollere spændingen igen. Hvis spændingen stadig er over 1 V DC, kan der være en batterifejl. Der henvises til *servicevejledningen* til traktionsenheden eller din autoriserede Toro-forhandler.

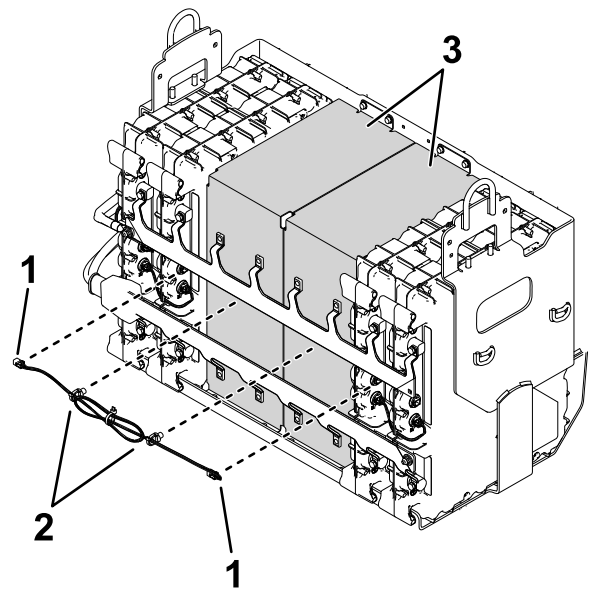


g448862

Figur 1

- | | |
|--------------|----------------|
| 1. Skumplade | 3. Kanalstøtte |
| 2. Møtrik | |

2. Afmonter ledningsnet fra batteriets afstandsplader og batterierne (Figur 2).



g448873

Figur 2

- | | |
|--|------------------------------|
| 1. Ledningsnetforbindelse – batterier | 3. Batteriets afstandsplader |
| 2. Ledningsnetforbindelse – afstandsplader | |

3. Afmonter batteriets afstandsplader (Figur 2) fra batterirummet.

2

Afmontering af batteris afstandsplader og samleskinner

Kræver ingen dele

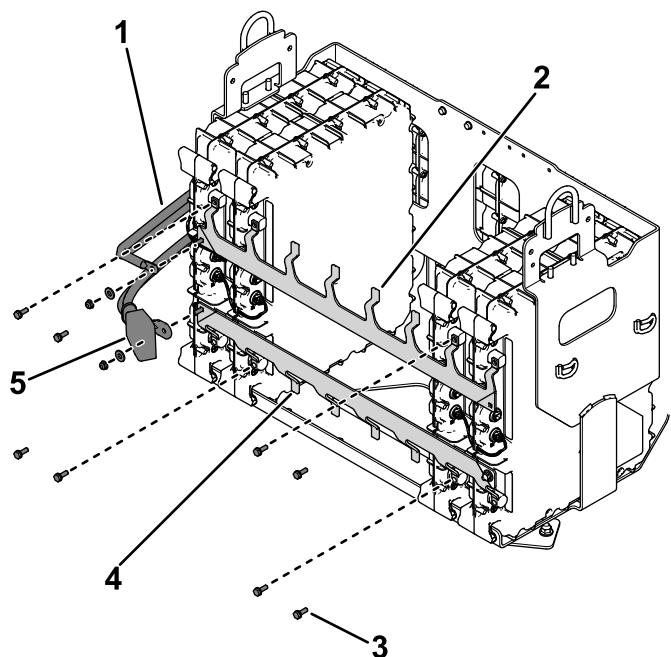
Fremgangsmåde

Gem alle afmonterede dele til senere montering.

1. Fjern kanalstøtten og skumpladen fra batterirummet, der indeholder 4 batterier (Figur 1).

Hvis du monterer 2 batterier (13 batterier er monteret på maskinen i alt), skal du gemme en afstandsplade til batteriet til senere montering.

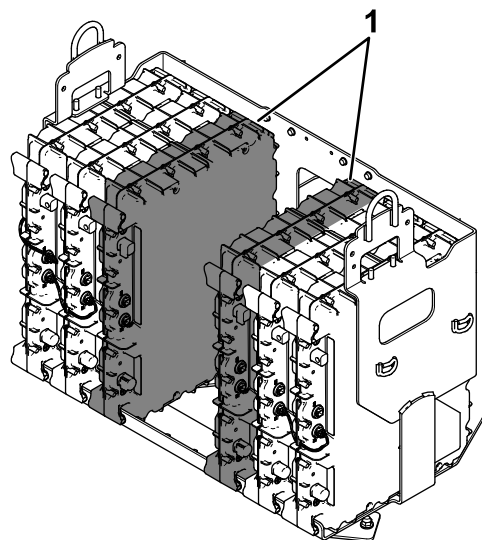
4. Fjern samleskinnerne (Figur 3) fra batterirummet.



Figur 3

g459391

- | | |
|---------------------------|--------------------------|
| 1. Batteriets sorte kabel | 4. Nedre samleskinne |
| 2. Øvre samleskinne | 5. Batteriets røde kabel |
| 3. Bolt | |

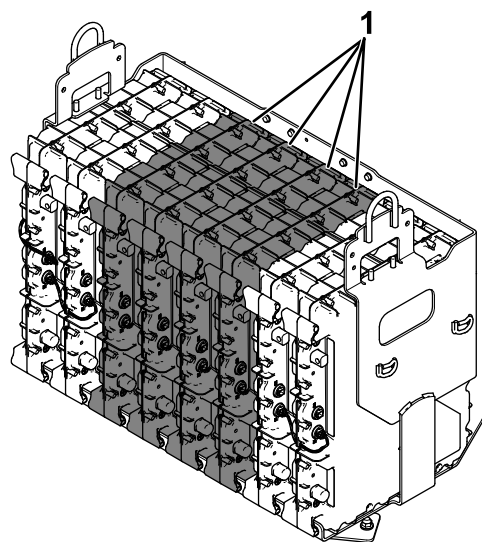


Figur 4

g448876

1. 2 monterede batterier

- Figur 5 viser 4 monterede batterier (15 i alt):



Figur 5

g448877

1. 4 monterede batterier
2. Tilslut de nye ledningsnet til batteriportene mærket D2 (Figur 6).

3

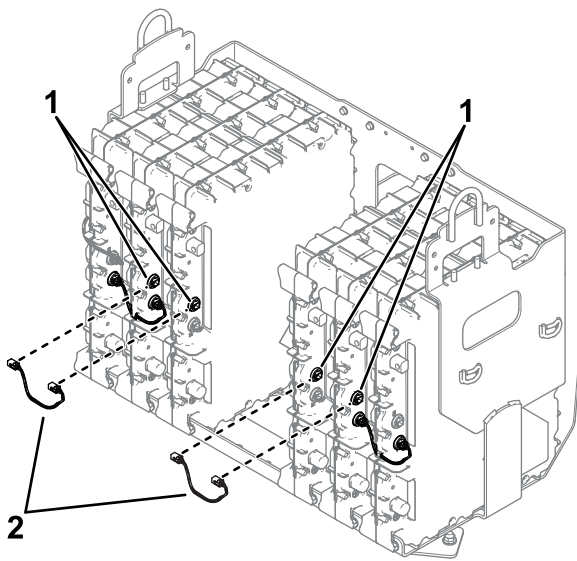
Montering af batterierne

Dele, der skal bruges til dette trin:

2 eller 4	HyperCell®-batteri (sælges separat – kontakt din autoriserede Toro-forhandler)
2	Ledningsnet
4	Bolt

Fremgangsmåde

1. Sæt det ønskede antal nye batterier i batterirummet.
 - Figur 4 viser 2 monterede batterier (13 i alt):



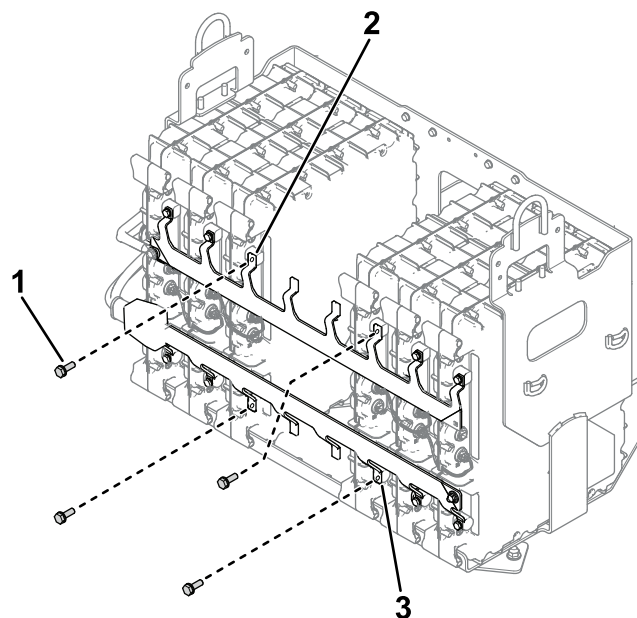
Figur 6

Maskine med 13 monterede batterier er vist

1. Batteriporte (mærket D2) 2. Ledningsnet

g452835

- C. Brug boltene i sættet til løst at fastgøre samleskinnerne til de nye batterier (Figur 8).



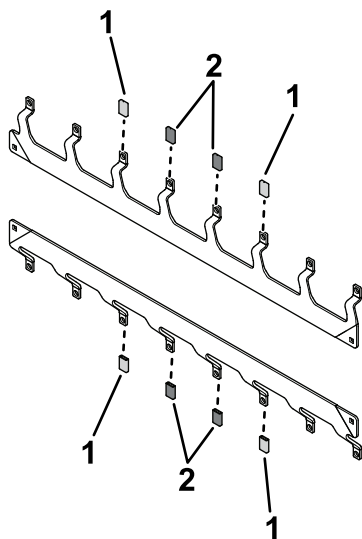
Figur 8

Maskine med 13 monterede batterier er vist

1. Bolt 2. Øvre samleskinne
3. Nedre samleskinne

g452847

3. Afmonter det relevante antal hætter fra samleskinnerne (Figur 7).



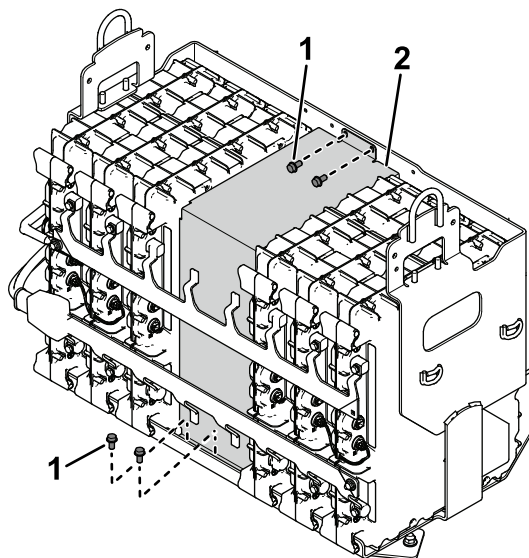
Figur 7

1. Hætter (afmonteret på maskine med 13 batterier) 2. Hætter (afmonteret på maskiner med 15 batterier)

g455916

5. Hvis maskinen har 13 monterede batterier:

- A. Brug de bolte, der blev fjernet tidligere, til at montere batteriets afstandsplade på åbningen i batterirummet (Figur 9).



Figur 9

1. Bolt 2. Batteriets afstandsplade

g456289

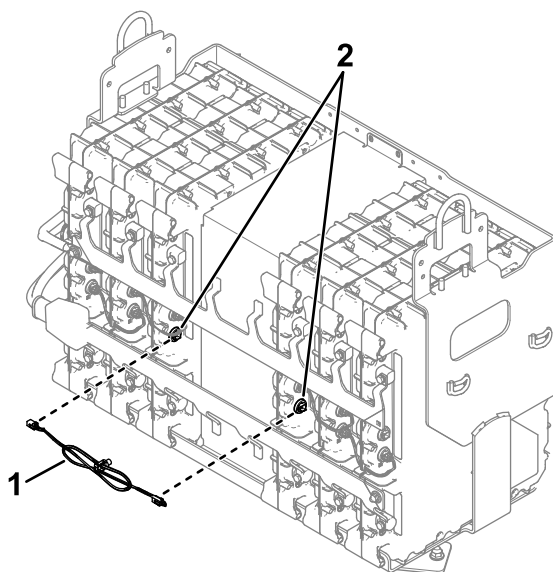
4. Udfør følgende trin for at montere samleskinnerne:

- A. Brug de bolte, der blev fjernet tidligere, til løst at fastgøre samleskinnerne til batterierne (Figur 3).

- B. Brug fastgørelsesanordningen, der blev fjernet tidligere, til at montere batterikablerne på samleskinnerne (Figur 3).

- B. Monter det ledningsnet (vist Figur 2 i), der blev fjernet i den foregående procedure, på

batteriportene, der er mærket D1. Se [Figur 10](#).



Figur 10

g459386

1. Ledningsnet (tidligere fjernet)
 2. Batteriporte (mærket D1)
-
6. Kontrollér, at samleskinnerne sidder korrekt, og tilspænd de bolte, som du brugte til at fastgøre samleskinnerne til batterierne ([Figur 3](#) og [Figur 8](#)) til 11 Nm.
 7. Monter kanalstøtten og skumpladen. Se [Figur 1](#).

4

Justering af bagvægten

Kun på maskiner med 15 batterier

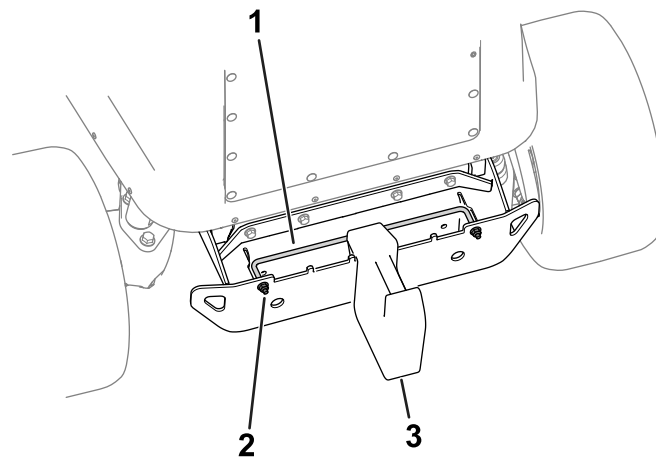
Kræver ingen dele

Fremgangsmåde

Maskiner med 15 batterier i alt skal være udstyret med 1 vægt på kofangeren. Hvis du har monteret 4 ekstra batterier i maskinen, skal du fjerne 1 af de eksisterende vægte fra kofangeren.

Bemærk: Maskiner med 13 batterier i alt skal være udstyret med 2 vægte på kofangeren. Der er ikke behov for vægtjusteringer.

1. Løsn fastgørelsesanordningerne, som fastgør vægtlåsestangen til kofangeren.
2. Fjern en vægt, og placer den resterende vægt i midten af kofangeren som vist i [Figur 11](#)



Figur 11

g450219

1. Vægtlåsestang
2. Møtrik
3. Vægt

-
3. Tilspænd vægtlåsestangens fastgørelsesanordninger for at fastgøre vægten til kofangeren.

5

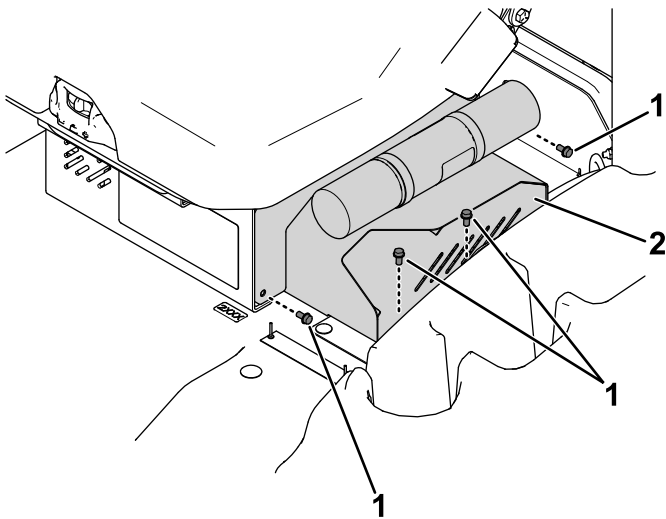
Brug af Toro DIAG til at konfigurere og kontrollere batteriindstillinger

Kræver ingen dele

Klargøring til anvendelse af Toro DIAG

Du skal bruge Toro DIAG til at konfigurere antallet af installerede batterier på maskinen og bekræfte deres softwareversionsniveau.

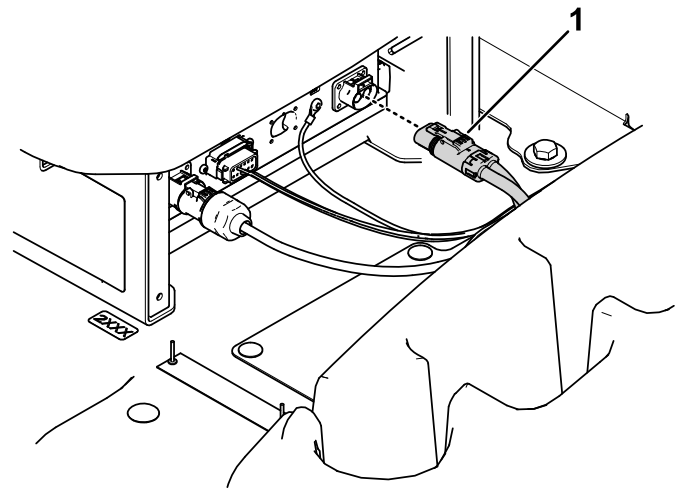
1. Drej batteriets afbryderkontakt hen til positionen OFF (fra).
2. Fjern opladerkablets dæksel (Figur 12).



Figur 12

g479462

1. Bolte
 2. Opladerkablets dæksel
-
3. Fjern DC-strømsstikket fra opladeren (Figur 13).



Figur 13

g479463

1. DC-strømsstik

Brug af Toro DIAG til konfiguration af batteriindstillingerne

1. Opret forbindelse mellem Toro DIAG og maskinen. Se Toro DIAGs *brugervejledning* for kommercielle produkter.
2. Sørg for, at softwareversionsniveauet for batterierne er opdateret ved at vælge knappen REPROGRAM (omprogrammer) i Toro DIAG. Se Toro DIAGs *brugervejledning* for software.
3. Drej batteriets afbryderkontakt til positionen ON (til).
4. I Toro DIAG skal du vælge PRIMARY CONTROLLER (primær styreenhed), gå til fanen CONFIG (konfiguration) og derefter indtaste antallet af batterier, der er installeret på maskinen, i feltet NUMBER OF BATTERIES (antal batterier).
5. Afbryd maskinens forbindelse til Toro DIAG.

Bekræftelse af batteriindstillinger

1. Drej batteriets afbryderkontakt hen til positionen OFF (fra).
2. Fastgør DC-strømsstikket til opladeren (Figur 13).
3. Monter opladerkabeldækslet (Figur 12).
4. Drej batteriets afbryderkontakt til positionen ON (til).
5. Oplad batterierne. Se maskinens *betjeningsvejledning*.
6. Udfør følgende trin for at bekræfte antallet af aktive batterier på maskinen:
 - A. Brug maskinens skærm til at navigere til menuen DIAGNOSTICS (diagnostik).

- B. Naviger til menupunktet BATTERIES (batterier), vælg OUTPUTS (udgange), og vælg derefter NUMBER OF PACKS (antal pakker).
- C. Bekræft, at det antal, der vises på skærbilledet NUMBER OF PACKS (antal pakker), svarer til det antal af batterier, der er monteret på maskinen.

6

Afslutning af monteringen

Kræver ingen dele

Fremgangsmåde

1. Bekræft, at batteriets afbryderkontakt er i positionen ON (til).
2. Bekræft, at der ikke vises fejlkoder på maskinens skærmenhed.
 - Hvis skærmen viser en U1311-fejlkode, betyder det, at batterisoftwaren ikke passer til maskinsoftwaren, og softwaren skal omprogrammeres ved hjælp af den aktuelle version af Toro DIAG.
 - Hvis displayet viser en U1151-fejlkode, svarer antallet af batterier på maskinen ikke til det antal batterier, der blev konfigureret i Toro DIAG. Opret forbindelse mellem maskinen og Toro DIAG, og sørg for, at antallet af batterier på maskinen svarer til det antal batterier, der er angivet i Toro DIAG.

Kontakt din autoriserede Toro-forhandler, hvis du har brug for hjælp.



Count on it.