



Driewielaandrijvingsset

Greensmaster® eTriFlex® 3360 of 3370 tractie-eenheid

Modelnr.: 04504—Serienr.: 400000000 en hoger

Installatie-instructies

Installatie

1

De machine voorbereiden op de montage

Geen onderdelen vereist

Procedure

1. Parkeer de machine op een horizontaal oppervlak.
2. Haal de parkeerrem aan.
3. Breng de maai-eenheden omlaag.
4. Schakel de machine uit en verwijder het contactsleuteltje.
5. Koppel de hoofdstroomaansluitingen los; raadpleeg de *Gebruikershandleiding* van uw machine.

2

De machine opkrikken

Geen onderdelen vereist

Procedure

Krik de machine op; raadpleeg het onderdeel voorbereidingen voor het onderhoud van de *Gebruikershandleiding* van uw machine.

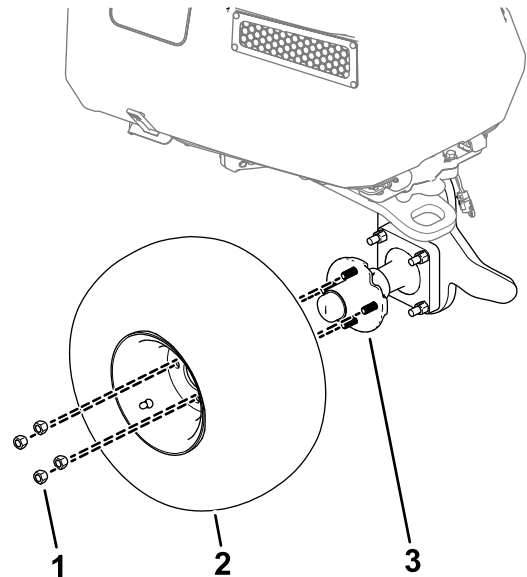
3

Het achterwiel verwijderen

Geen onderdelen vereist

Procedure

1. Verwijder de vier wielmoeren waarmee het wiel aan de wielnaaf is bevestigd ([Figuur 1](#)).



Figuur 1

- | | |
|-------------|-------------|
| 1. Wielmoer | 3. Wielnaaf |
| 2. Band | |

g293906

2. Verwijder het wiel van de machine ([Figuur 1](#)).



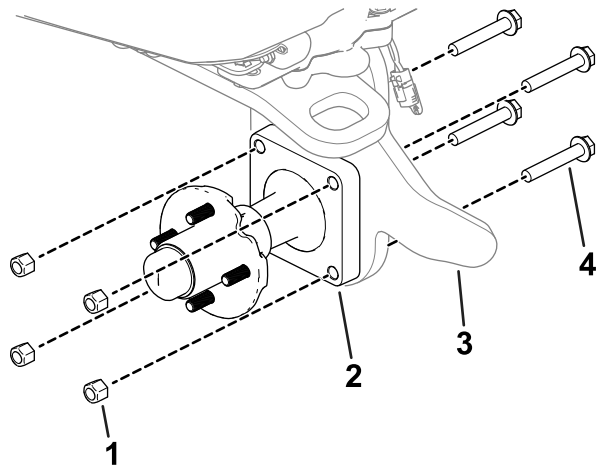
4

De bestaande wielnaaf verwijderen

Geen onderdelen vereist

Procedure

Verwijder de bestaande wielnaaf door de bouten en moeren te verwijderen waarmee de constructie aan de zwenkwielvork is bevestigd (Figuur 2).



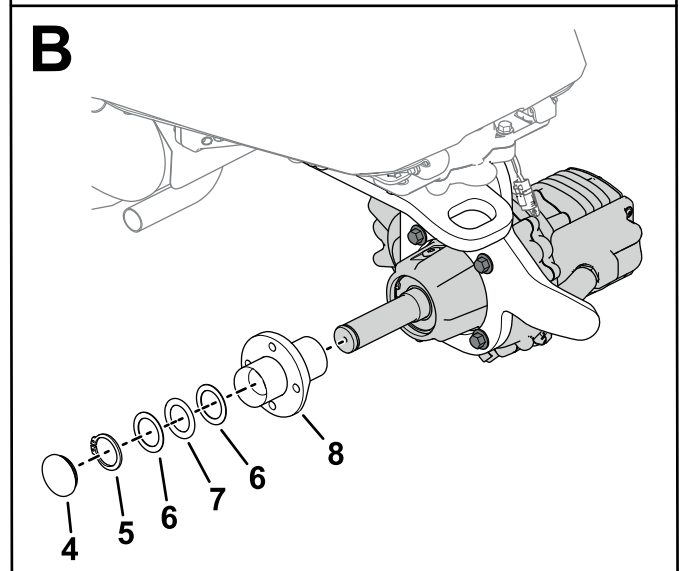
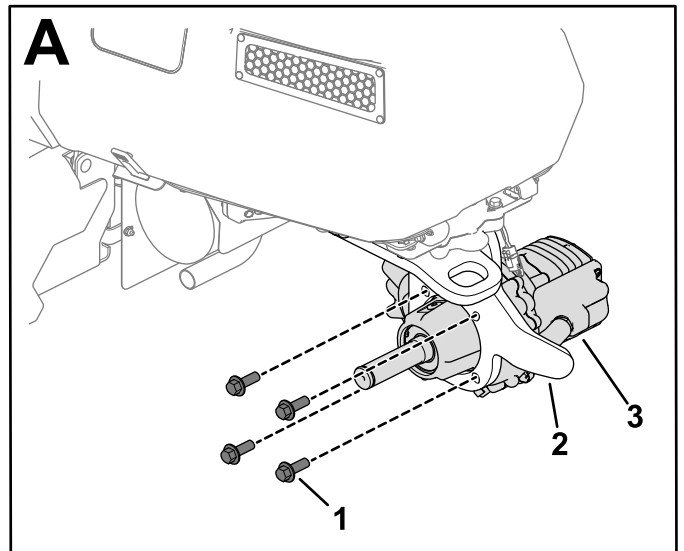
Figuur 2

g293905

- | | |
|-------------|------------------|
| 1. Moer | 3. Zwenkwielvork |
| 2. Wielnaaf | 4. Bout |

2. Verwijder de naaf (afgebeeld in [Figuur 3](#)) van de tandwielkast.
3. Schuif de tandwielkast in de zwenkwielvork.

Opmerking: Let op de juiste oriëntatie van de tandwielkast zoals getoond in [Figuur 3](#). De as dient naar de linkerkant van de machine te wijzen.



Figuur 3

g311730

- | | |
|-----------------------|---------------|
| 1. Bout (M12) | 5. Seegerring |
| 2. Zwenkwielvork | 6. Drukkring |
| 3. Tandwielkast | 7. Lager |
| 4. Stofkap met O-ring | 8. Naaf |

4. Gebruik 4 bouten (M12) om de tandwielkast te bevestigen aan de zwenkwielvork (A in [Figuur 3](#)).
5. Draai de bouten (M12) vast met een torsie van 81 tot 95 N·m.

5

De tandwielkast monteren

Benodigde onderdelen voor deze stap:

1	Tandwielkast
1	Stofkap
1	Seegerring
4	Bout (M12)
1	Fitting
1	Ontluchtingsslang

Procedure

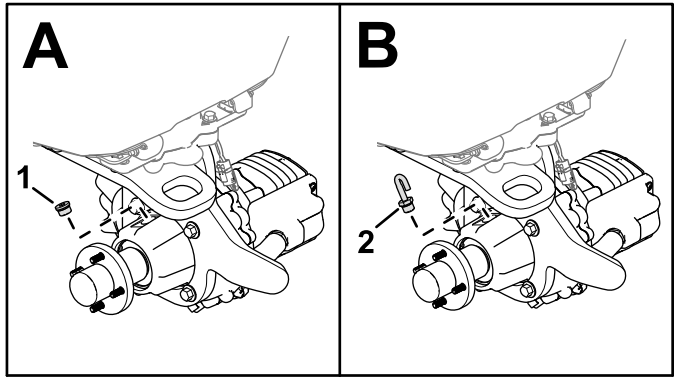
1. Verwijder de seegerring (afgebeeld in [Figuur 3](#)) van de as.

6. Monteer de naaf, de seegerring en de stofkap met de O-ring op de as (B in [Figuur 3](#)).

Wanneer u de seegerring monteert, moet u de golfkring in de naaf samendrukken.

Opmerking: Als de drukringen en het lager verwijderd zijn van de naaf, moet u ze monteren zoals getoond in [Figuur 3](#).

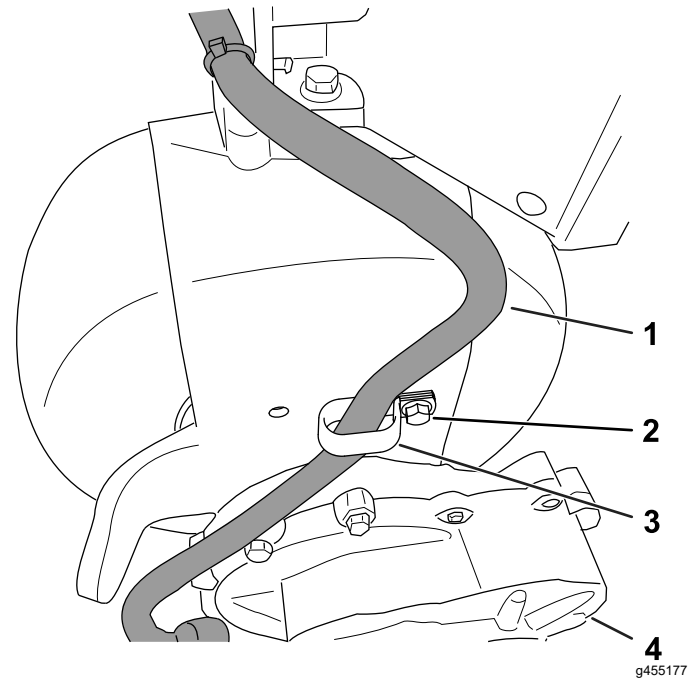
7. Verwijder de plug aan de bovenkant van de tandwielkast (A van [Figuur 4](#)).



Figuur 4

1. Plug
2. Ontluchtings slang en fitting

8. Bevestig de ontluchtings slang en de fitting aan de tandwielkast (B van [Figuur 4](#)).



Figuur 5

1. Kabelboom van tandwielkast
2. Bout (5/16 x 1½")
3. R-klem
4. Tandwielkast

3. Leid de resterende connectoren van de kabelboom van de tandwielkast naar de stuurmotor ([Figuur 6](#)).

6

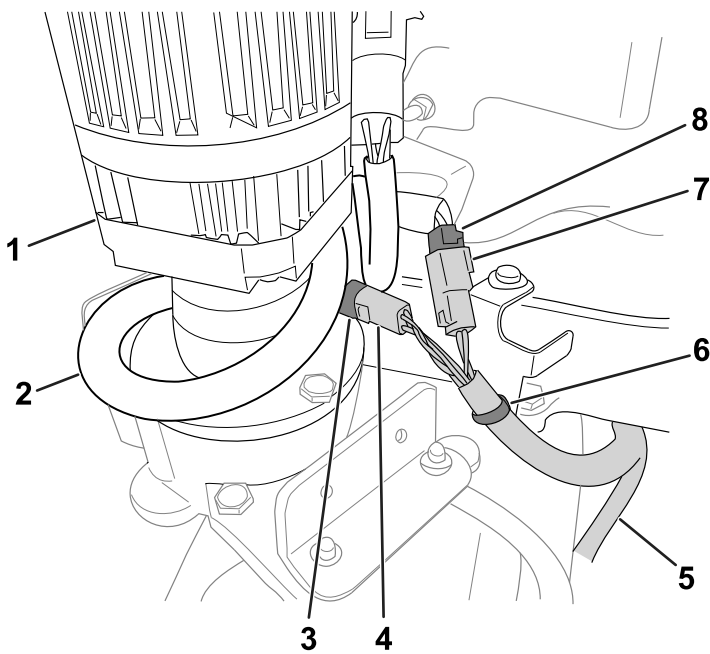
De kabelboom van de tandwielkast aansluiten

Benodigde onderdelen voor deze stap:

1	R-klem
1	Bout (5/16 x 1½")
1	Borgmoer (5/16")
1	Druknaegel

Procedure

1. Til de motorkap op; raadpleeg de *Gebbruikershandleiding* van uw machine.
2. Leid de kabelboom van de tandwielkast naar de motorkap en bevestig hem met de R-klem zoals getoond in [Figuur 5](#).



Figuur 6

g344561

- | | |
|--|---|
| 1. Stuurkolom | 5. Kabelboom van tandwielkast |
| 2. Machinekabelboom | 6. Druknagel |
| 3. Connector met 4 contacten (machinekabelboom) | 7. Connector met 2 contacten (machinekabelboom) |
| 4. Connector met 4 pinnen (kabelboom van tandwielkast) | 8. Connector met 2 pinnen (kabelboom van tandwielkastmotor) |

4. Snij de kabelbinder waarmee de machinekabelboom aan de beugel is bevestigd door. Zorg ervoor dat de schuifsteun op zijn plek blijft (Figuur 6). Gooi de kabelbinder weg.
5. Sluit de connectoren van de tandwielkast aan op de connectoren van de kabelboom van de machine (Figuur 6).
 - Connector met 2 pinnen van de tandwielkast op de connector met 2 contacten van de kabelboom van de machine
 - Connector met 4 pinnen van de tandwielkast op de connector met 4 contacten van de kabelboom van de machine
6. Wikkel de extra machinekabelboom losjes rond de stuurmotor zoals getoond in Figuur 6.
7. Gebruik de kabelbinder die werd meegeleverd met de set en bevestig de kabelboom van de tandwielkast aan de schuifsteun zoals getoond in Figuur 6.
8. Sluit de motorkap.

7

De naaf smeren

Geen onderdelen vereist

Procedure

Smeer de naaf; zie [De naaf smeren \(bladz. 6\)](#).

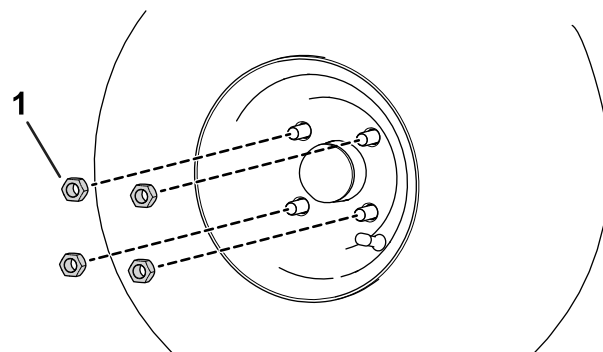
8

Achterwiel monteren

Geen onderdelen vereist

Procedure

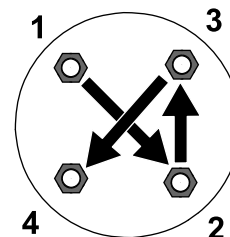
1. Gebruik de eerder verwijderde wielmoeren om het wiel aan de naaf te bevestigen (Figuur 7).



Figuur 7

g300939

1. Wielmoer
2. Draai de wielmoeren vast (in een kruispatroon zoals getoond in Figuur 8) met een torsie van 108 tot 122 N·m.



Figuur 8

g274650

9

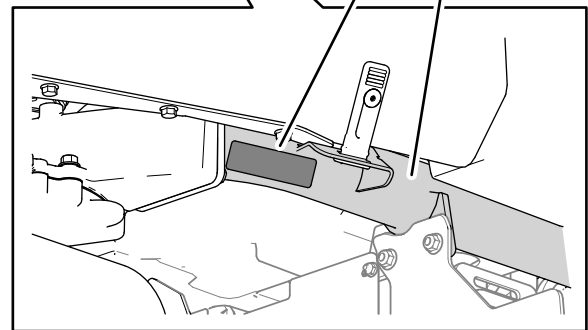
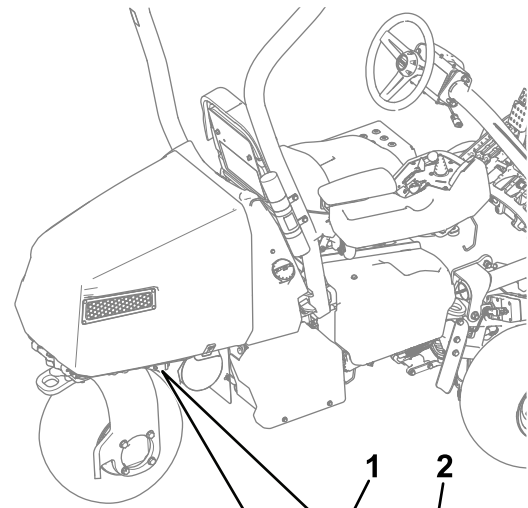
De zekering monteren

Benodigde onderdelen voor deze stap:

1	Zekering
---	----------

Procedure

Monteer de zekering in de sleuf die bestemd is voor de driewielaandrijving op het zekeringblok voor het messenkooiaandrijvingscircuit; raadpleeg het onderdeel over onderhoud van het elektrische systeem in de *Gebruikershandleiding* van uw machine.



Figuur 9

g492071

1. Typeplaatje (sticker)
2. Framebus

10

Het typeplaatje (sticker) aanbrengen

Benodigde onderdelen voor deze stap:

1	Typeplaatje (sticker)
---	-----------------------

Procedure

Breng het typeplaatje (sticker) aan op de framebus zoals getoond in [Figuur 9](#).

11

Driewielaandrijving inschakelen

Geen onderdelen vereist

Procedure

De driewielaandrijving dient automatisch te worden ingeschakeld wanneer u de kabelboomaansluitingen van de tandwielkast aansluit op de machinekabelboom.

Om er zeker van te zijn dat de driewielaandrijving geactiveerd is, kunt u navigeren naar de optie DRIEWIELAANDRIJVING in het menu INSTELLINGEN van

uw InfoCenter. Het item geselecteerd/actief geeft aan dat de driewielaandrijvingsmodus geactiveerd is.

12

De montage voltooien

Geen onderdelen vereist

Procedure

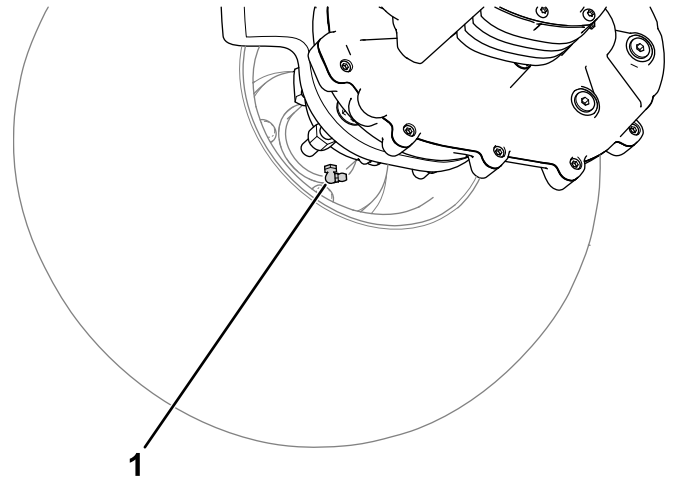
1. Laat de machine neer op de grond.
2. Sluit de hoofdstroomaansluitingen aan; raadpleeg de *Gebruikershandleiding* van uw machine.

Onderhoud

De naaf smeren

Onderhoudsinterval: Om de 100 bedrijfsuren

Gebruik nr. 2 vet op lithiumbasis om de naaf te smeren. Zie [Figuur 10](#) voor de plaats van de smeernippel van de naaf.



Figuur 10

g300937

1. Smeernippel

De tandwielkastvloeistof verversen

Onderhoudsinterval: Na de eerste 8 bedrijfsuren

Om de 800 bedrijfsuren

Vloeistofspecificatie: SAE 80W-90

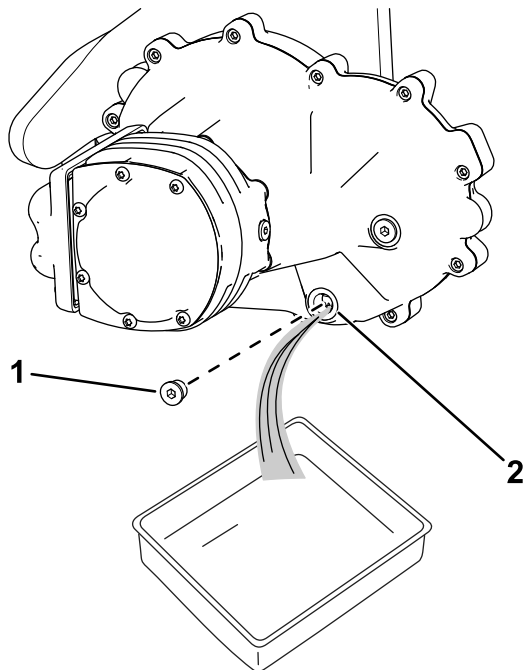
Vloeistofcapaciteit tandwielkast: ongeveer 1,2 liter

De machine voorbereiden op de montage

1. Parkeer de machine op een horizontaal oppervlak.
2. Haal de parkeerrem aan.
3. Breng de maai-eenheden omlaag.
4. Schakel de machine uit en verwijder het contactsleuteltje.
5. Koppel de hoofdstroomaansluitingen los; raadpleeg de *Gebruikershandleiding* van uw machine.

De tandwielkastvloeistof aftappen

1. Plaats een opvangbak onder de wielmotor (Figuur 11).



Figuur 11

1. Aftapplug
2. Aftapopening

2. Haal de plug uit de aftapopening (Figuur 11).

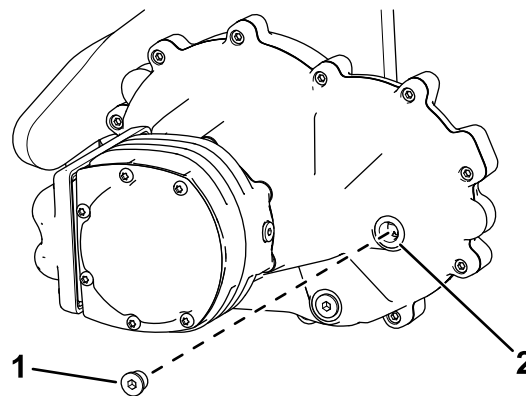
Opmerking: De aftapopening bevindt zich aan de onderkant van de tandwielkast.

Opmerking: U kunt de fitting van de vulopening losmaken (zoals getoond in Figuur 12) om ervoor te zorgen dat deze kan worden verwijderd nadat u de vloeistof aftapt.

3. Laat al de vloeistof uit de tandwielkast lopen.
4. Maak de plug schoon.
5. Monteer de aftapplug in de aftapopening (Figuur 11).

Vloeistof toevoegen aan de tandwielkast

1. Verwijder de fitting van de vulopening getoond in Figuur 12.



Figuur 12

1. Fitting
2. Vulopening

2. Voeg de aanbevolen vloeistof bij aan de tandwielkast tot het vloeistofpeil de onderkant van de vulopening bereikt.

De vloeistofcapaciteit van de tandwielkast bedraagt ongeveer 1,2 liter.

3. Plaats de fitting in de vulopening (Figuur 12).



Toro garantie

Beperkte garantie van 2 jaar of 1500 bedrijfsuren

Voorwaarden en producten waarvoor de garantie geldt

De Toro Company biedt de garantie dat uw Toro product (hierna: het 'product') vrij is van materiaalgebreken of fabricagefouten gedurende 2 jaar of 1.500 bedrijfsuren*, welke als eerste voorkomt. Deze garantie geldt voor alle producten met uitzondering van beluchters (zie de afzonderlijke garantieverklaringen voor deze producten). Als de garantie geldt, zullen wij het product kosteloos repareren en de kosten van diagnose, arbeid, onderdelen en transport niet in rekening brengen. De garantie gaat in op de datum waarop het product aan de oorspronkelijke koper werd geleverd.

* Het product is uitgerust met een urenteller.

Aanwijzingen voor aanvraag van garantieservice

U dient contact op te nemen met de distributeur van commerciële producten of de erkende dealer bij wie u het product heeft gekocht, zodra u denkt dat er sprake is van een geval waarop de garantie van toepassing is. Als het u moeite kost een distributeur of erkende dealer te vinden of als u vragen over garantierechten of -plichten heeft, kunt u contact met ons opnemen:

Toro Commercial Products Service Department
8111 Lyndale Avenue South
Bloomington, MN 55420-1196, VS

+1-952-888-8801 of +1-800-952-2740
E-mail: commercial.warranty@toro.com

Plichten van de eigenaar

Als eigenaar van het product bent u verantwoordelijk voor de vereiste onderhouds- en afstelwerkzaamheden die in de *gebruikershandleiding* worden vermeld. Productreparaties die worden veroorzaakt door het niet uitvoeren van de vereiste onderhouds- en afstelwerkzaamheden worden niet door deze garantie gedekt.

Situaties die niet onder de garantie vallen

Niet alle storingen of defecten van het product die plaatsvinden tijdens de garantieperiode zijn materiaalgebreken of fabricagefouten. Niet onder deze garantie vallen:

- Productstoringen die het gevolg zijn van het gebruik van vervangende onderdelen die niet van Toro afkomstig zijn, of van het aanbrengen of gebruiken van randapparaten of aangepaste accessoires en producten die niet van het merk Toro zijn.
- Productstoringen veroorzaakt door het feit dat de eigenaar nalaat het aanbevolen onderhoud en/of de aanpassingen uit te voeren.
- Defecten als gevolg van verkeerd, achteloos of roekeloos gebruik van het product.
- Door gebruik versleten onderdelen die niet defect zijn. Voorbeelden van onderdelen die slijten of worden verbruikt tijdens het normale gebruik van het product zijn onder meer, maar niet uitsluitend: remblokken en remvoeringen, koppelingsvoeringen, maaimessen, messenkooien, rollen en lagers (verzegeld of smeerbaar), ondermessen, bougies, zwenkwielen en zwenkwielagers, banden, filters, drijfriemen en sommige onderdelen van spultmachines zoals membranen, spuitdoppen, vloeistofstroommeters en afsluitkleppen.
- Storingen die worden veroorzaakt door externe invloeden zijn onder meer, maar niet uitsluitend: weersomstandigheden, wijze van opslag, verontreiniging, gebruik van niet-goedgekeurde brandstoffen, koelvloeistoffen, smeermiddelen, additieven, meststoffen, water of chemicaliën.
- Storingen of gebrekkige prestaties die het gevolg zijn van het gebruik van brandstoffen (bv. benzine, diesel of biodiesel) die niet aan hun respectievelijke industriestandaarden voldoen.
- Normale geluidsterkte, trillingen, slijtage en achteruitgang. Normale slijtage omvat, maar is niet beperkt tot, schade aan zittingen ten gevolge van slijtage of afslijting, afgesleten geveerde oppervlakken, gekraakte stickers of ramen.

Andere landen dan de Verenigde Staten en Canada

Kopers van Toro producten die zijn geëxporteerd uit de Verenigde Staten of Canada moeten contact opnemen met hun Toro distributeur (dealer) voor de garantiebepalingen die in hun land van toepassing zijn. Als u om een of andere reden ontevreden bent over de service van uw distributeur of moeilijk informatie over de garantie kunt krijgen, verzoeken wij u contact op te nemen met uw erkend Toro servicecenter.

Onderdelen

De garantie wordt verleend op onderdelen die moeten worden vervangen in het kader van het vereiste onderhoud, gedurende de garantieperiode tot hun geplande vervanging. Een onderdeel dat uit hoofde van de garantie is vervangen, komt voor de duur van de oorspronkelijke productgarantie in aanmerking voor de garantie en wordt eigendom van Toro. Toro beslist in laatste instantie of een onderdeel of een groep van onderdelen wordt gerepareerd of vervangen. Toro mag voor garantiereparaties in de fabriek gereviseerde onderdelen gebruiken.

Garantie semitractieaccu en lithiumionaccu

Semitractieaccu's en lithiumionaccu's hebben een specifiek totaal aantal kilowatturen die zij tijdens hun levensduur kunnen leveren. De gebruikte technieken voor het bedienen, opladen en onderhouden van de accu kan leiden tot een langere of kortere levensduur van de accu. Naarmate de accu's in dit product worden verbruikt, zal hun bruikbaarheid tussen de oplaadintervallen langzaam verminderen totdat ze volledig uitgeput raken. Een accu vervangen die versleten is ten gevolge van normaal gebruik is de verantwoordelijkheid van de eigenaar van het product. Opmerking (alleen voor lithiumionaccu): raadpleeg de garantie van de accu voor meer informatie.

Levenslange garantie van de krukas (uitsluitend voor de ProStripe 02647)

De ProStripe met originele Toro koppelingsplaat en mesremkoppeling (ingebouwde mesremkoppeling (BBC) + koppelingsplaat) als originele apparatuur die door de originele koper wordt gebruikt in overeenstemming met de aanbevolen gebruiks- en onderhoudsprocedures, valt onder een levenslange garantie tegen verbuiging van de krukas van de motor. Machines die zijn uitgerust met frictieringen, mesremkoppelingen en andere dergelijke toestellen vallen niet onder de levenslange garantie van de krukas.

Al het onderhoud is voor rekening van de eigenaar

Opvoeren van de motor, smeren, reinigen en waxen, het vervangen van filters, koelvloeistof en het uitvoeren van aanbevolen onderhoudswerkzaamheden behoren tot de gebruikelijke werkzaamheden die nodig zijn voor Toro producten en die voor rekening van de eigenaar zijn.

Algemene voorwaarden

Op grond van deze garanties mogen reparaties uitsluitend worden uitgevoerd door een erkende Toro distributeur of dealer.

De Toro Company is niet aansprakelijk voor indirecte of bijkomende schade dan wel gevolgschade in samenhang met het gebruik van de Toro producten die onder deze garantie vallen, inclusief de kosten of uitgaven voor de levering van vervangend materiaal of diensten gedurende een redelijke periode van onbruikbaarheid of buitengebruikstelling tijdens de uitvoering van reparatiewerkzaamheden op grond van deze garantie. Met uitzondering van de emissiegarantie waarnaar hieronder, indien van toepassing, wordt verwezen, bestaat er geen andere expliciete garantie. Alle impliciete garanties van verkoopbaarheid of geschiktheid voor gebruik zijn beperkt tot de duur van deze expliciete garantie.

Sommige landen laten geen uitsluiting van incidentele of voortvloeiende schade toe, noch beperkingen van de duur van geïmpliceerde garanties. De bovenstaande uitsluitingen en beperkingen zijn daarom mogelijk niet op u van toepassing. Deze garantie geeft u specifieke wettelijke rechten; daarnaast kunt u beschikken over andere rechten die per land kunnen verschillen.

Opmerking over de emissiegarantie

Het emissiesysteem van uw product kan vallen onder de dekking van een afzonderlijke garantie die tegemoetkomt aan de eisen van de Amerikaanse Environmental Protection Agency (EPA) en/of de California Air Resources Board (CARB). De beperkingen van de bedrijfsuren die hierboven zijn genoemd, gelden niet voor de garantie op het emissiesysteem. Zie de garantieverklaring voor het emissiesysteem van de motor in de gebruikershandleiding van uw product of in het documentatiemateriaal van de fabrikant van de motor.