



Mesin Rumput ProStripe® 560

No. Model 02657—Nombor Bersiri 40700000 dan Atas

Manual Pengendali

Pengenalan

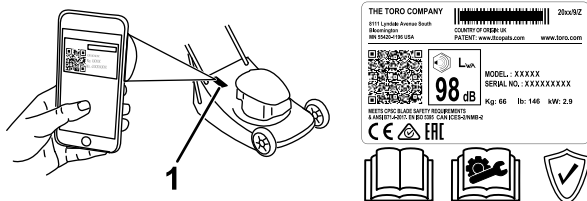
Mesin rumput undur dengan bilah berputar ini dimaksudkan untuk digunakan oleh pengendali profesional yang diupah. Mesin rumput ini direka bentuk terutamanya untuk memotong rumput di tanah rumput yang diselenggarakan rapi di kawasan perumahan atau komersial. Penggunaan produk ini untuk tujuan selain daripada penggunaan yang dimaksudkan mungkin membahayakan anda dan orang yang berada di tempat penggunaan mesin.

Baca maklumat ini dengan teliti untuk mengetahui cara mengendalikan dan menyelenggara produk anda sebetulnya dan untuk mengelakkan kecederaan serta kerosakan produk. Anda bertanggungjawab untuk mengendalikan produk sebetulnya dan selamat.

Lawati www.Toro.com untuk bahan latihan keselamatan dan pengendalian produk, maklumat aksesori, membantu mencari peniaga atau mendaftarkan produk anda.

Jika anda memerlukan servis, alat ganti Toro yang asli atau maklumat tambahan, hubungi Peniaga Perkhidmatan atau Perkhidmatan Pelanggan Toro Yang Dibenarkan dan sediakan butiran model dan nombor siri produk anda. **Rajah 1** menunjukkan lokasi model dan nombor siri pada produk. Tulis nombor dalam ruangan yang disediakan.

Penting: Anda boleh menggunakan peranti mudah alih anda untuk mengimbas kod QR pada pelekat (jika tersedia) nombor siri untuk mengakses maklumat waranti, alat ganti dan maklumat produk yang lain



Rajah 1

1. Lokasi model dan nombor siri

Tulis model produk dan nombor siri di dalam ruang di bawah:

No. Model _____
Nombor Bersiri _____

Manual ini mengenal pasti potensi bahaya dan mempunyai mesej keselamatan yang dikenal pasti dengan simbol amaran keselamatan (**Rajah 2**), yang memberi amaran tentang bahaya yang boleh menyebabkan kecederaan serius atau kematian jika anda tidak mengikuti langkah berjaga-jaga yang disyorkan.



Rajah 2

Simbol amaran keselamatan

g000502

Manual ini menggunakan 2 perkataan untuk menyerlahkan maklumat. **Penting** memerlukan perhatian anda kepada maklumat mekanikal khas dan **Perhatian** menegaskan maklumat umum yang memerlukan perhatian khas.

Produk ini mematuhi semua arahan Eropah yang relevan; untuk mendapatkan butiran, lihat helaian Pengisytiharan Pematuhan (DOC) khusus bagi produk berasingan.

Merupakan pelanggaran Tata Sumber Awam California Seksyen 4442 atau 4443 untuk menggunakan atau mengendalikan enjin di mana-mana kawasan penuh hutan, penuh belukar atau penuh rumput kecuali mesin dilengkapi penangkap percikan seperti yang ditentukan dalam Seksyen 4442, diselenggarakan untuk boleh digunakan dengan berkesan atau enjin dibina, dilengkapi dan diselenggarakan untuk pencegahan kebakaran.

Manual pemilik enjin yang dilampirkan untuk maklumat mengenai Agensi Perlindungan Alam Sekitar (EPA) AS dan Peraturan Kawalan Bahan Cemar California bagi sistem bahan cemar, penyelenggaraan dan waranti. Penggantian boleh dipesan melalui pengilang enjin.

Tork Kasar atau Bersih: Tork kasar atau bersih enjin ini terkadat makmal oleh pengeluar enjin



menurut Society of Automotive Engineers (SAE) J1940 atau J2723. Oleh sebab dikonfigurasi untuk memenuhi keperluan keselamatan, bahan cemar dan pengendalian, tork enjin yang sebenar bagi mesin rumput kelas ini akan menjadi jauh lebih rendah. Sila rujuk maklumat pembuat enjin yang disertakan bersama mesin.

Jangan usik atau nyahdayakan peranti keselamatan pada mesin dan periksa dengan kerap untuk memastikan pengendalian yang betul. Jangan cuba melaraskan atau mengusik kawalan kelajuan enjin; tindakan sedemikian boleh mewujudkan keadaan pengendalian tidak selamat dan menyebabkan kecederaan diri.

⚠️ AMARAN

CALIFORNIA

Amaran Peringatan 65

Ekzos enjin daripada produk ini mengandungi bahan-bahan kimia yang diketahui boleh menyebabkan kanser, kecacatan kelahiran, atau bahaya pembiakan yang lain di Negeri California.

Penggunaan produk ini boleh menyebabkan pendedahan kepada bahan-bahan kimia yang diketahui boleh menyebabkan kanser, kecacatan kelahiran, atau bahaya pembiakan yang lain di Negeri California.

Kandungan

Pengenalan	1
Keselamatan	2
Keselamatan Am	2
Pelekat Keselamatan dan Arahan	4
Persediaan	5
1 Memasangkan Hendal	5
2 Memasangkan Beg Rumput	7
3 Mengisi Minyak ke dalam Enjin	8
Gambaran Keseluruhan Produk	9
Spesifikasi	9
Pengendalian	9
Sebelum Pengendalian	9
Keselamatan Sebelum Pengendalian	9
Mengisi Tangki Bahan Api	10
Memeriksa Paras Minyak Mesin	10
Melaraskan Ketinggian Pemetongan	11
Menghidupkan Enjin	12
Menggunakan Bilah	12
Melepaskan Bilah	13
Memilih Kelajuan	13

Semasa Pengendalian	13
Keselamatan Sewaktu Pengendalian	13
Menggunakan Pemacu Gerak Kendiri	14
Mematikan Kuasa Enjin	14
Mengumpulkan Potongan Rumput	15
Tips Pengendalian	15
Selepas Pengendalian	16
Selepas Keselamatan Pengendalian	16
Membersihkan Mesin	16
Penyelenggaraan	18
Jadual Penyelenggaraan yang Disyorkan	18
Keselamatan Penyelenggaraan	18
Persediaan untuk Penyelenggaraan	19
Menservis Penuras Udara	19
Menukar Minyak Enjin	20
Melaraskan Kabel Gerak Kendiri	20
Menggantikan Bilah	21
Megasah Bilah	22
Penyimpanan	23
Keselamatan Penyimpanan	23
Menyediakan Mesin untuk Penyimpanan	23
Mengeluarkan Mesin dari Simpanan	24

Keselamatan

Mesin ini telah direka bentuk mengikut EN ISO 5395 dan ANSI B71.4-2017.

Keselamatan Am

Produk ini boleh memotong tangan dan kaki serta melemparkan objek. Sentiasa ikut semua arahan keselamatan untuk mengelakkan kecederaan diri parah atau kematian.

- Baca, fahami dan ikut arahan serta amaran dalam *Manual Pengendali* ini dan pada mesin dan alat tambahan sebelum menghidupkan enjin.
- Jangan letakkan tangan atau kaki anda berhampiran bahagian yang bergerak atau di bawah mesin. Pastikan semua bukaan luahan tidak terhalang.
- Jangan kendalikan mesin tanpa semua pengadang dan peranti perlindungan keselamatan yang lain di tempatnya dan berfungsi sebetulnya pada mesin.
- Jauhkan orang yang berada di tempat penggunaan mesin dan kanak-kanak dari kawasan pengendalian. Jangan benarkan kanak-kanak mengendalikan mesin. Hanya benarkan orang yang bertanggungjawab, terlatih, tahu tentang arahan dan berkeupayaan dari segi fizikal untuk mengendalikan mesin.
- Hentikan mesin, matikan kuasa enjin dan tunggu sehingga semua bahagian yang bergerak untuk

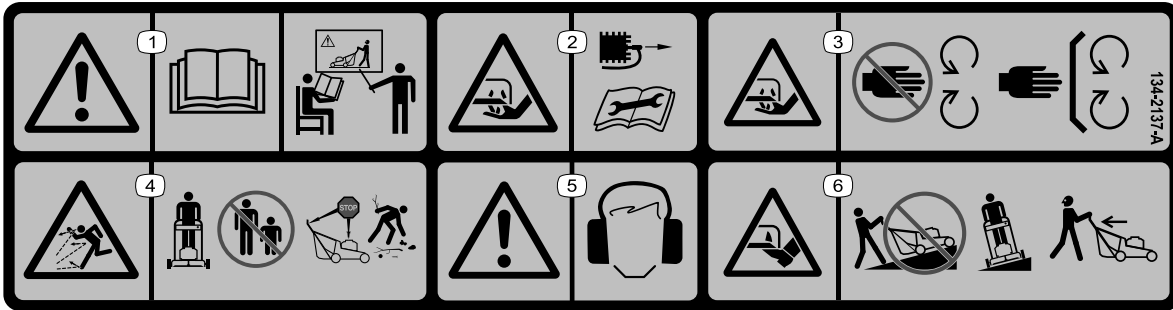
berhenti sebelum menservis, mengisi bahan api atau membersihkan mesin.

Penggunaan atau penyelenggaraan mesin yang tidak betul boleh menyebabkan kecederaan. Untuk mengurangkan potensi kecederaan, patuhi arahan keselamatan ini dan sentiasa memberi perhatian kepada simbol amaran keselamatan ▲, yang bermaksud Awas, Amaran atau Bahaya—arahan keselamatan diri. Kegagalan untuk mematuhi arahan ini boleh menyebabkan kecederaan diri atau kematian.

Pelekat Keselamatan dan Arahan



Pelekat dan arahan keselamatan mudah dilihat oleh pengendali dan terletak berhampiran mana-mana kawasan yang mendatangkan bahaya. Gantikan mana-mana pelekat yang rosak atau hilang.



134-2137

decal134-2137

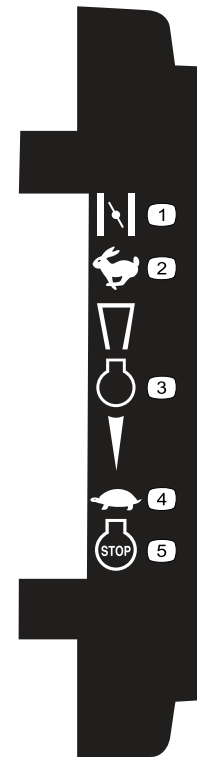
1. Amaran—baca *Manual Pengendali*; jangan kendalikan mesin ini melainkan jika anda terlatih.
2. Bahaya pemotongan/pengeratan pada tangan, bilah mesin rumput—tanggalkan palam pencucuh sebelum melakukan penyelenggaraan.
3. Bahaya pemotongan/pengeratan pada tangan, bilah mesin rumput—jauhi bahagian yang bergerak; gunakan semua pelindung dan pengadang.
4. Bahaya objek terpelanting—pastikan tiada orang lain yang berhampiran; matikan kuasa enjin sebelum meninggalkan mesin; pungut serpihan sebelum memotong rumput.
5. Amaran—pakai perlindungan pendengaran.
6. Bahaya pemotongan/pengeratan pada kaki, bilah mesin rumput—jangan kendalikan mesin naik dan turun cerun; hanya kendali merentasi cerun; lihat belakang dan bawah semasa memotong rumput secara mengundur.



94-8072

decal94-8072

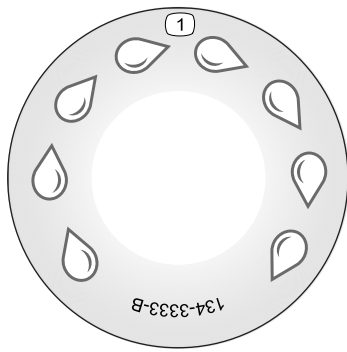
1. Amaran—bahaya pemotongan/pengeratan pada tangan atau kaki, mekanisme pemotongan.



111-8959

decal111-8959

1. Pencekik
2. Pantas
3. Enjin
4. Perlahan
5. Enjin—dimatikan



134-3333

decal134-3333

1. Port pencucian pantas

⚠ WARNING: Cancer and Reproductive Harm - www.P65Warnings.ca.gov.
 For more information, please visit www.tccoCAProp65.com
CALIFORNIA SPARK ARRESTER WARNING
 Operation of this equipment may create sparks that can start fires around dry vegetation. A spark arrester may be required. The operator should contact local fire agencies for laws or regulations relating to fire prevention requirements.

133-8062

decal133-8062

133-8062

Persediaan

Penting: Tanggalkan dan buang helaian plastik perlindungan yang melitupi enjin.

1

Memasang Hendal

Alat ganti yang diperlukan untuk prosedur ini:

2	Bar hendal bawah (kiri)
2	Bar hendal bawah (kanan)
2	Plat kaput
2	Bolt pendek
4	Sesendal rata
6	Nat kunci
4	Sesendal cawan
4	Bolt panjang
1	Bar hendal atas
6	Penutup

Prosedur

⚠ AMARAN

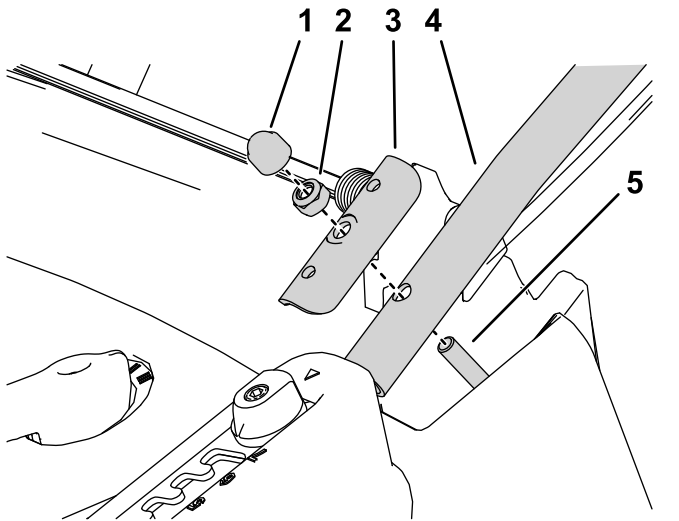
Pemasangan hendal secara tidak betul boleh merosakkan kabel, menyebabkan keadaan pengendalian yang tidak selamat.

- Jangan rosakkan kabel semasa memasang hendal.
- Pastikan kabel dihalakan ke bahagian dalam hendal dan jangan tersangkut pada pemegang belakang.
- Jika kabel rosak, hubungi Peniaga Perkhidmatan Yang Dibenarkan anda.

1. Tanggalkan nat heks dari 2 bolt terdedah pada bahagian atas geladak.
2. Pasangkan bar hendal bawah di setiap sisi bahagian atas geladak mesin rumput dengan plat kaput dan nat kunci heks ditanggalkan dari geladak dalam langkah sebelumnya ([Rajah 3](#)).

Perhatian: Tiub hendal bawah mempunyai lengkung di sepanjang bahagian tengah;

pastikan tiub muat agar bahagian lengkung tiub diserongkan ke arah lantai.



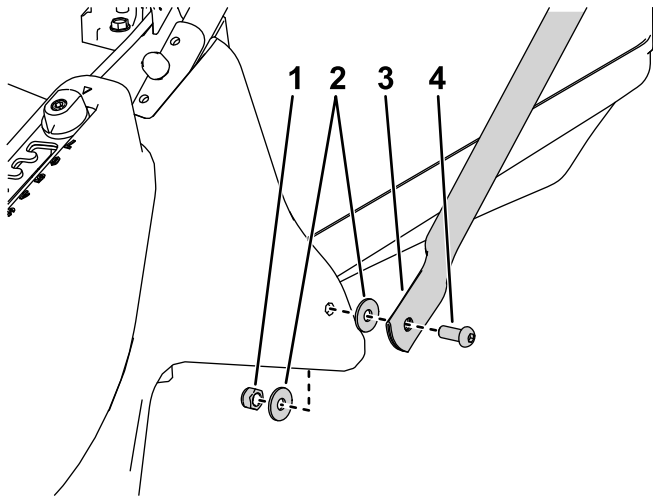
g281281

Rajah 3

Bahagian kiri ditunjukkan

- | | |
|-------------------|---|
| 1. Penutup | 4. Bar hendal bawah |
| 2. Nat kunci heks | 5. Tanggalkan nat heks dan pasang bar hendal bawah di sini. |
| 3. Plat kapir | |

3. Pasangkan bahagian bawah bar hendal pendakap pada setiap sisi geladak mesin rumput menggunakan bolt, sesendal rata pada bahagian dalam dan luar geladak, dan nat kunci (Rajah 4).



g281383

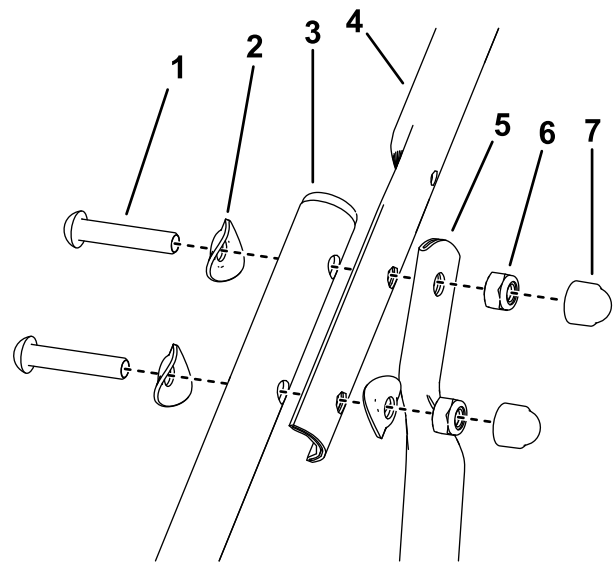
Rajah 4

Bahagian kiri ditunjukkan

- | | |
|-------------------|------------------------|
| 1. Nat kunci heks | 3. Bar hendal pendakap |
| 2. Sesendal rata | 4. Bolt |

4. Pasangkan bar hendal atas dan bahagian atas bar hendal pendakap pada bar hendal bawah

dengan 3 sesendal cawan, 2 bolt dan 2 nat kunci heks pada setiap sisi (Rajah 5).



g281404

Rajah 5

Bahagian kiri ditunjukkan

- | | |
|---------------------|------------------------|
| 1. Bolt | 5. Bar hendal pendakap |
| 2. Sesendal cawan | 6. Nat kunci heks |
| 3. Bar hendal bawah | 7. Penutup |
| 4. Bar hendal atas | |

5. Pasangkan penutup pada semua nat bar hendal yang terdedah.

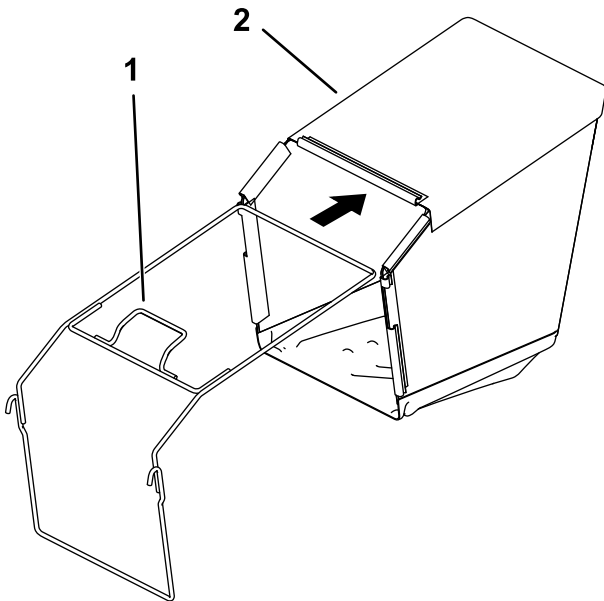
2

Memasangkan Beg Rumput

Tiada Alat Ganti Diperlukan

Prosedur

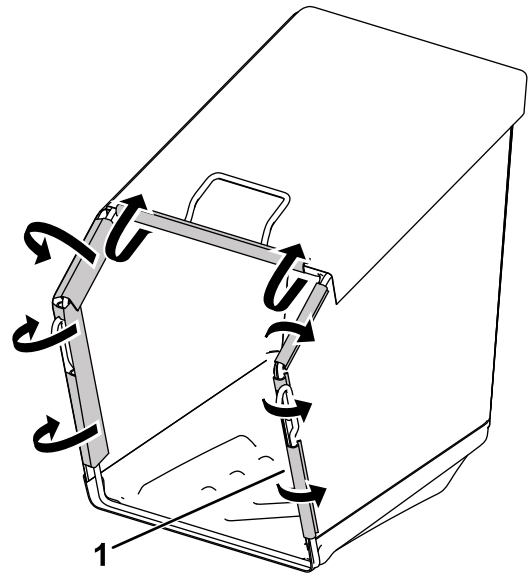
1. Untuk mengelakkan kemalangan, gunting reben putih pada beg rumput dan buang reben tersebut.
2. Masukkan rangka ke dalam beg rumput, kekalkan hendal di atas beg rumput (Rajah 6).



Rajah 6

g281417

1. Hendal rangka
2. Beg rumput



Rajah 7

g281418

1. Klip plastik

3. Pasangkan klip plastik pada rangka beg rumput (Rajah 7).

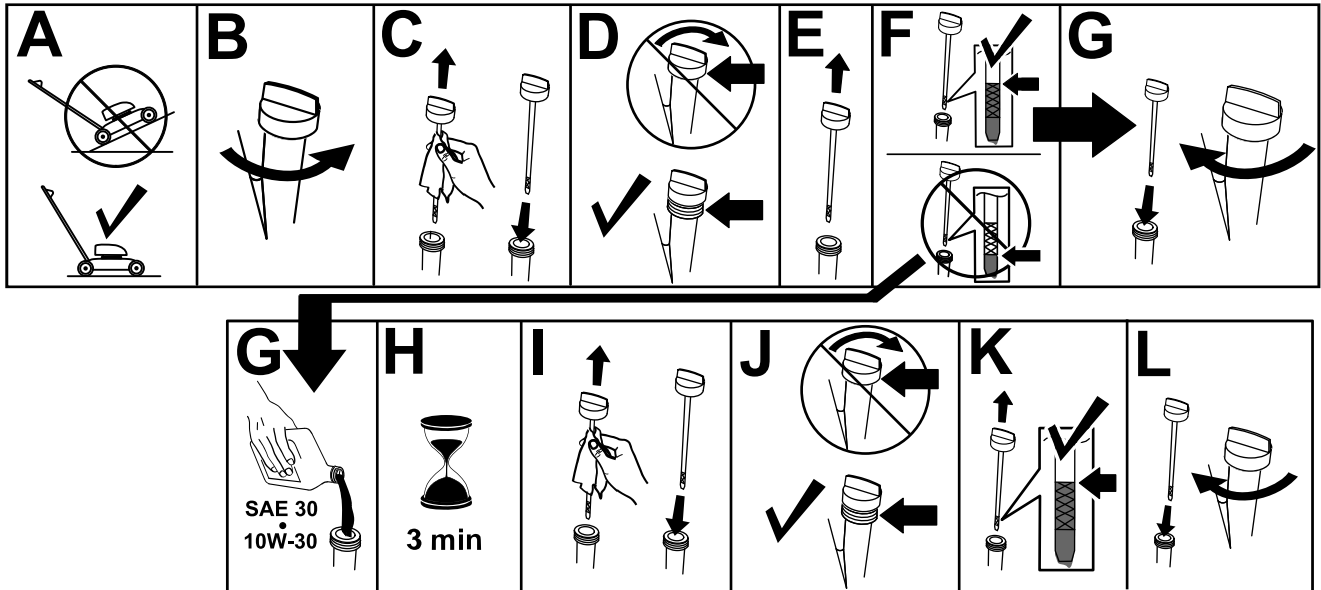
3

Mengisi Minyak ke dalam Enjin

Tiada Alat Ganti Diperlukan

Prosedur

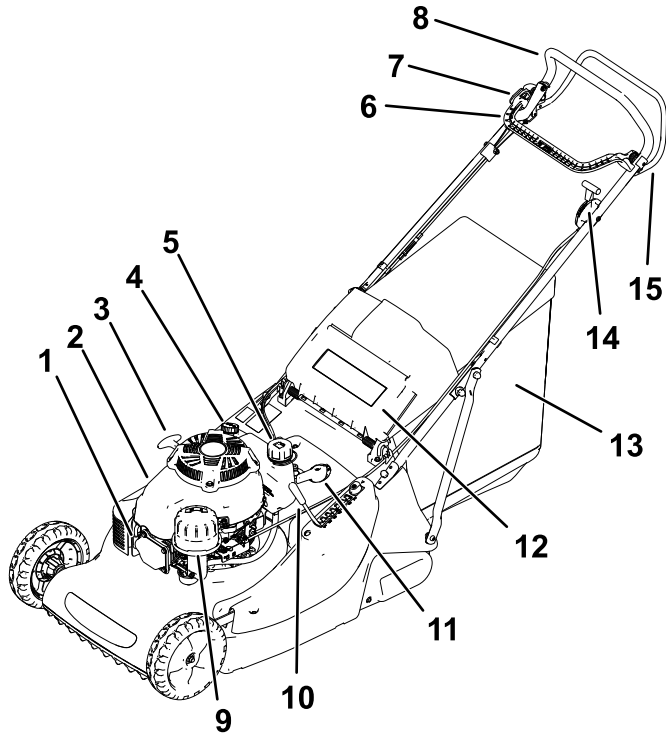
Penting: Mesin anda tidak diisi minyak di dalam enjin. Sebelum menghidupkan enjin, isi enjin dengan minyak.



Rajah 8

g235721

Gambaran Keseluruhan Produk



Rajah 9

g281445

- | | |
|--|-----------------------------------|
| 1. Wayar palam pencucuh | 9. Pembersih udara |
| 2. Penutup enjin | 10. Pelaras ketinggian pemetongan |
| 3. Hendal pemula sentak | 11. Pemilih gear 3 kelajuan |
| 4. Penutup pengisi minyak/batang celup | 12. Pemasang belakang |
| 5. Penutup pengisi bahan api | 13. Pemasangan beg rumput |
| 6. Tuil kawalan BBC | 14. Pengawal kelajuan enjin |
| 7. Butang selak BBC | 15. Bar pemacu gerak sendiri |
| 8. Bar hendal | |

Spesifikasi

Model	Berat	Panjang	Lebar	Tinggi
02657	66kg (145.5lb)	175.5cm (69.1 inci)	58.6cm (23 inci)	103.9cm 3.9cm (40.9 inci)

Pengendalian Sebelum Pengendalian

Keselamatan Sebelum Pengendalian

Keselamatan Am

- Sentiasa matikan kuasa mesin, tunggu semua bahagian yang bergerak untuk berhenti dan biarkan mesin menyejuk sebelum melaraskan, menservis, membersihkan atau menyimpan mesin.
- Biasakan diri dengan pengendalian peralatan yang selamat, kawalan pengendali dan tanda keselamatan.
- Periksa bahawa semua pengadang dan peranti keselamatan seperti pemegang dan/atau penangkap rumput dipasangkan dan berfungsi dengan betul.
- Sentiasa periksa mesin untuk memastikan bilah dan bolt bilah tidak haus atau rosak.
- Periksa kawasan yang anda akan menggunakan mesin dan alih keluar semua objek yang boleh mengganggu pengendalian mesin atau objek yang boleh dilempar mesin.
- Kecederaan serius boleh berlaku jika tersentuh bilah yang bergerak. Jangan letakkan jari anda di bawah perumah.

Keselamatan Bahan Api

- Bahan api sangat mudah terbakar dan sangat mudah meletup. Kebakaran atau letupan daripada bahan api boleh melecurkan anda dan orang lain dan boleh merosakkan harta.
 - Untuk mengelakkan cas statik menyalakan bahan api, letakkan bekas dan/atau mesin terus di atas tanah sebelum pengisian dan bukannya di dalam kenderaan atau pada sesuatu objek.
 - Isi tangki bahan api di luar, di kawasan terbuka, apabila enjin sejuk. Lap apa bahan api yang tumpah.
 - Jangan kendalikan bahan api ketika merokok atau ketika berhampiran nyalaan terbuka atau percikan.
 - Jangan keluarkan penutup bahan api atau tambah bahan api ke tangki semasa enjin berjalan atau panas.
 - Jika bahan api tertumpah, jangan cuba menghidupkan enjin. Elakkan penghasilan

sumber nyalaan sehingga wap bahan api lesap.

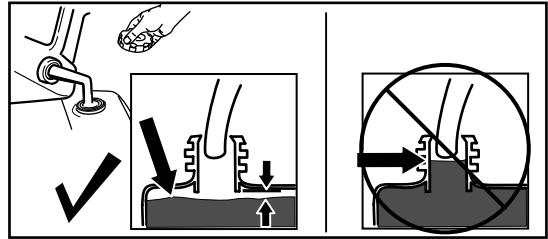
- Simpan bahan api dalam bekas yang diluluskan dan jauhkan dari capaian kanak-kanak.
- Bahan api berbahaya atau membawa maut jika ditelan. Pendedahan jangka panjang kepada wap boleh menyebabkan kecederaan dan penyakit serius.
 - Elakkan bernafas wap yang berpanjangan.
 - Jauhkan tangan dan muka anda daripada muncung dan bukaan tangki bahan api.
 - Jauhkan bahan api daripada mata dan kulit anda.

Hanya gunakan bahan api yang bersih dan segar (tempoh penyimpanan kurang daripada 30 hari) daripada sumber yang boleh dipercayai.

Penting: Untuk mengurangkan masalah memulakan mesin, tambahkan penstabil/perapi bahan api ke dalam bahan api segar seperti yang disyorkan oleh pengilang penstabil/perapi bahan api.

Rujuk kepada manual pemilik mesin anda untuk mendapatkan maklumat tambahan.

Isi tangki bahan api seperti yang ditunjukkan dalam **Rajah 10**.



Rajah 10

g230458

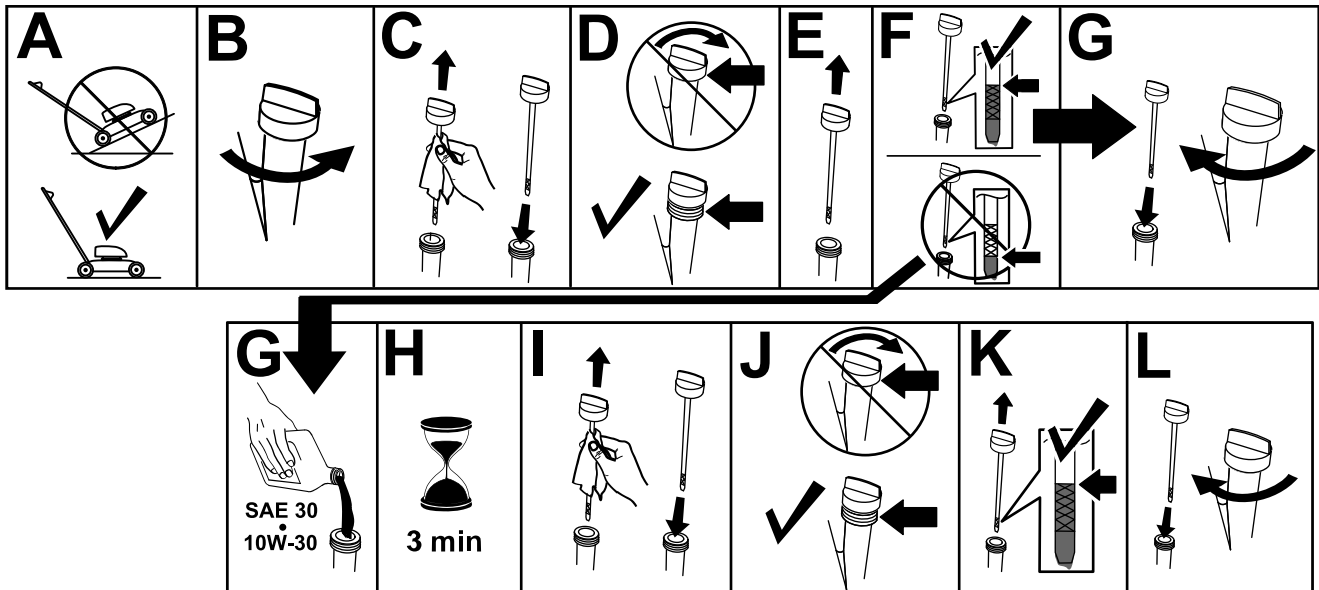
Mengisi Tangki Bahan Api

Jenis	Gasolin tanpa plumbum
Pengadaran oktana minimum	87 (AS) atau 91 (oktana penyelidikan; di luar AS)
Etanol	Tidak melebihi 10% mengikut isi padu
Metanol	Tiada
MTBE (butil eter metil tertier)	Kurang daripada 15% mengikut isi padu
Minyak	Jangan tambah ke dalam bahan api

Memeriksa Paras Minyak Mesin

Selang Servis: Sebelum setiap penggunaan atau setiap hari

Penting: Jika paras minyak di dalam enjin terlalu rendah atau terlalu tinggi dan anda menjalankan enjin, anda mungkin merosakkan enjin.



Rajah 11

g235721

Melaraskan Ketinggian Pemotongan

⚠ BAHAYA

Tindakan melaraskan ketinggian pemotongan boleh menyebabkan tangan anda tersentuh bilah yang bergerak dan mengakibatkan kecederaan serius.

- Matikan kuasa enjin dan tunggu sehingga semua bahagian yang bergerak untuk berhenti sebelum melaraskan ketinggian pemotongan.
- Jangan letakkan jari anda di bawah perumah semasa melaraskan ketinggian pemotongan.

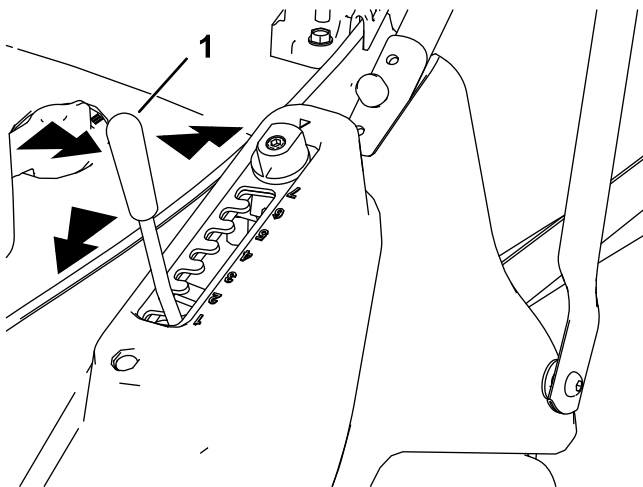
⚠ AWAS

Jika enjin telah berjalan, peredam bunyi akan menjadi panas dan boleh melecurkan anda.

Jauhkan daripada peredam bunyi yang panas.

Melaraskan Ketinggian Pemotongan

1. Pegang tuil ketinggian pemotongan dan tarik ke sisi untuk melepaskan tuil dari takuk penguncian (Rajah 12).



Rajah 12

g281589

1. Tuil pelarasan ketinggian pemotongan

2. Tolak tuil ke hadapan untuk menurunkan atau tarik ke belakang untuk mengangkat ketinggian pemotongan (Rajah 12).

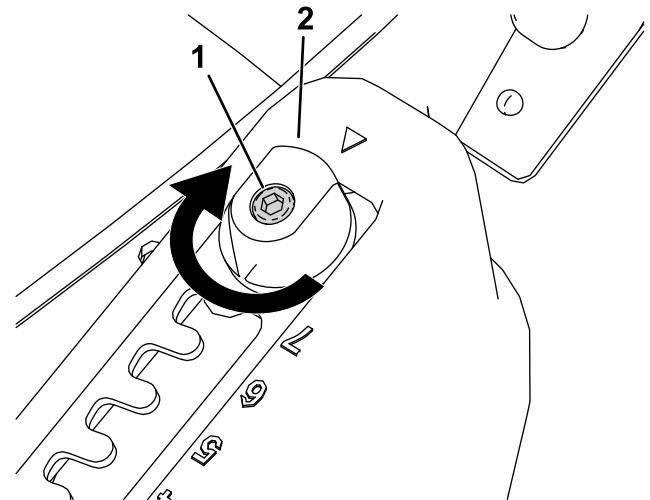
3. Lepaskan tuil pada kedudukan yang diperlukan dan pastikan tuil mengunci dengan ketat ke dalam 1 daripada 7 takuk tetapan (Rajah 12).

Tetapan Ketinggian	Ketinggian Pemotongan
1	13.0mm
2	20.8mm
3	28.7mm
4	36.5mm
5	44.3mm
6	52.2mm
7	60.0mm

Melaraskan Ketinggian Pemotongan Menggunakan Pemotongan Sepadan

Ketinggian 6 tetapan tambahan boleh dicapai menggunakan tetapan ketinggian pemotongan sepadan. Ciri ini membolehkan plat pemilih ketinggian pemotongan dilaraskan pada tetapan satu setengah.

1. Longgarkan bolt penahan plat pemilih menggunakan perengkuh Allen (Rajah 13).



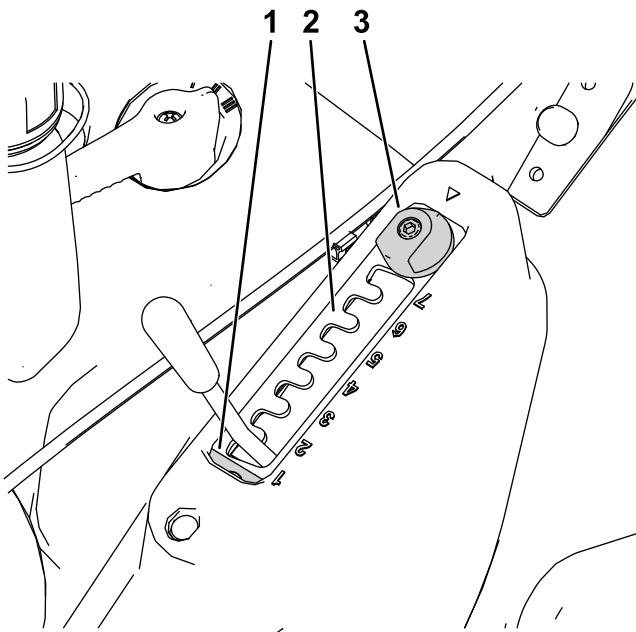
Rajah 13

g281591

1. Bolt penahan
2. Pelaras pemotongan sepadan

2. Putarkan pelaras pemotongan sepadan sebanyak 180° (Rajah 13 dan Rajah 14).

Perhatian: Penunjuk akan dipaparkan di bahagian bawah plat pemilih, menyerlah apabila pemotongan sepadan ditetapkan.



Rajah 14

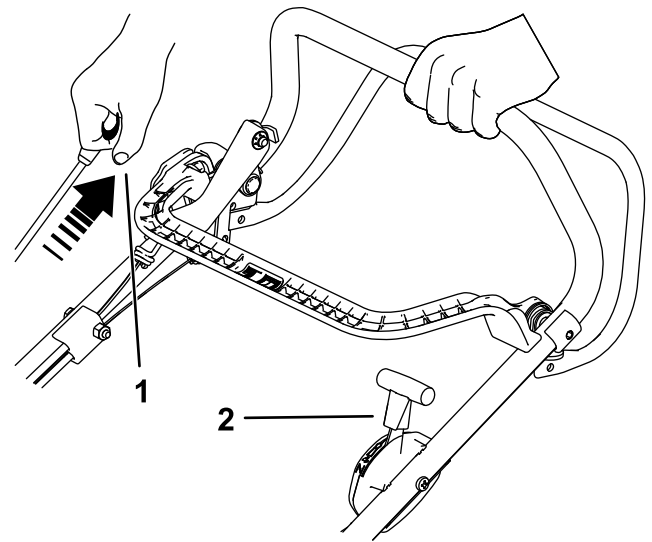
1. Penunjuk pemotongan sepadan
2. Plat pemilih
3. Pelaras pemotongan sepadan

3. Ketatkan bolt penahan plat pemilih untuk menetapkan plat pemilih ketinggian pemotongan pada kedudukan yang ditetapkan.

Tetapan Ketinggian (dengan Pemotongan Sepadan)	Ketinggian Pemotongan
1.5	16.9mm
2.5	24.8mm
3.5	32.6mm
4.5	40.4mm
5.5	48.3mm
6.5	56.1mm

Menghidupkan Enjin

1. Pegang hendal dan alihkan pengawal kelajuan enjin kepada kedudukan PENCEKIK jika enjin adalah sejuk atau kepada kedudukan PANTAS jika enjin baru sahaja berjalan.



Rajah 15

1. Tarik hendal pemula sentakan.
2. Kawalan pendikit dalam kedudukan PENCEKIK

2. Tarik hendal pemula sentakan sehingga anda merasa rintangan, kemudian tarik dengan kuat untuk mula. Setelah enjin bermula, kembalikan pendikit kepada kedudukan PANTAS dengan perlahan jika pencekik telah digunakan (Rajah 15).

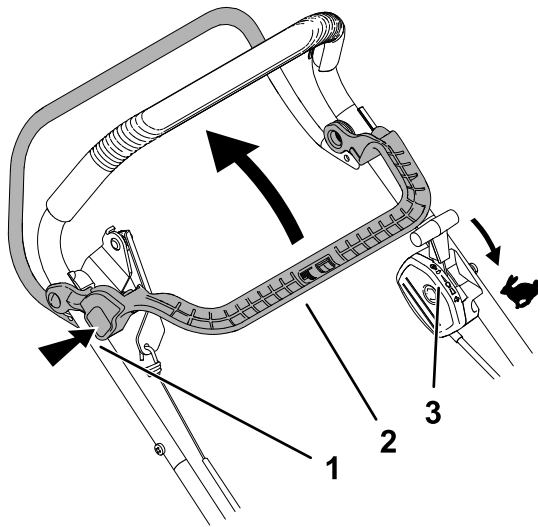
Penting: Untuk mengelakkan kerosakan pada mesin, jangan tarik hendal pemula sentakan semasa enjin berjalan.

Perhatian: Jika mesin tidak bermula, hubungi Peniaga Servis Yang Dibenarkan.

Perhatian: Bilah tidak digunakan pada takat ini; rujuk Menggunakan Bilah (halaman 12).

Menggunakan Bilah

1. Pastikan tuil kawalan pendikit berada pada kedudukan PANTAS (Rajah 16).
2. Tekan butang selak klac brek bilah (BBC) dan tarik tuil kawalan BBC kembali ke hendal (Rajah 16).



Rajah 16

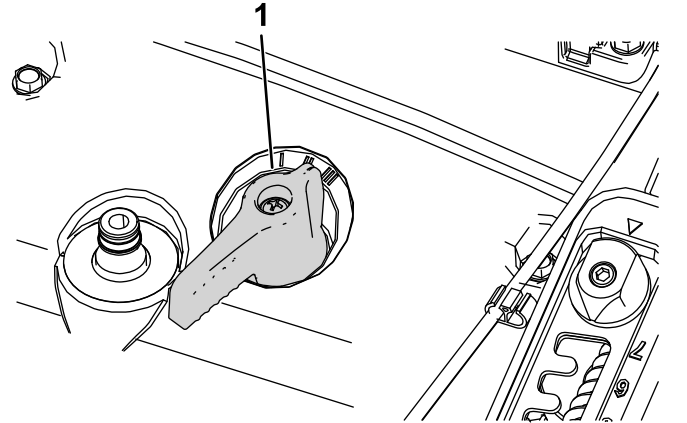
1. Tekan butang selak BBC.
2. Tarik tuil kawalan BBC kembali ke hendal.
3. Pastikan tuil kawalan pendikit berada pada kedudukan PANTAS.

g284132

Memilih Kelajuan

Kelajuan ke hadapan mesin mempunyai 3 tetapan; putarkan pemilih gear 3 kelajuan pada bahagian atas mesin rumput kepada salah satu daripada tiga tetapan untuk melaraskan kelajuan.

- I – Gear pertama
- II – Gear kedua
- III – Gear ketiga



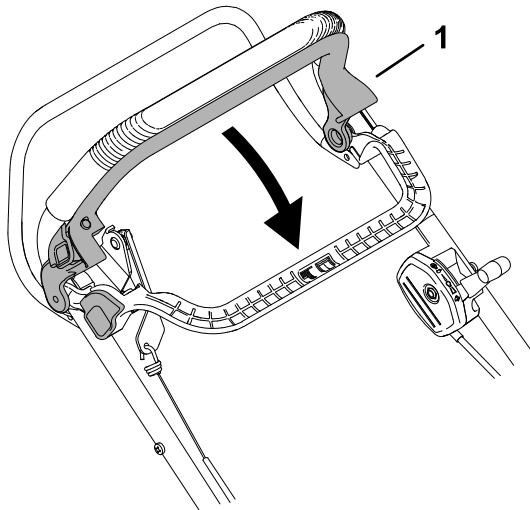
Rajah 18

1. Kawalan pemilihan kelajuan

g283010

Melepaskan Bilah

Lepaskan tuil kawalan BBC untuk melepaskan bilah; hendal akan kembali ke kedudukan henti (Rajah 17).



Rajah 17

1. Lepaskan tuil kawalan BBC untuk melepaskan bilah.

g284203

Perhatian: Apabila anda melepaskan tuil kawalan BBC, bilah seharusnya berhenti dalam masa 3 saat. Jika bilah tidak berhenti, hentikan penggunaan mesin rumput anda dengan serta-merta dan hubungi Peniaga Servis Yang Dibenarkan anda.

Semasa Pengendalian

Keselamatan Sewaktu Pengendalian

Keselamatan Am

- Pakai pakaian yang sesuai, termasuk perlindungan mata; seluar panjang, teguh buatannya; kasut rintang gelincir; dan perlindungan pendengaran. Ikat rambut panjang dan jangan pakai pakaian longgar atau perhiasan longgar.
- Berikan perhatian penuh anda semasa mengendalikan mesin. Jangan terlibat dalam sebarang aktiviti yang menyebabkan gangguan; jika tidak, kecederaan atau kerosakan harta mungkin berlaku.
- Jangan kendalikan mesin semasa sakit, letih atau di bawah pengaruh alkohol atau dadah.
- Bilah adalah tajam; kecederaan diri yang serius boleh berlaku jika tersentuh bilah. Matikan kuasa enjin dan tunggu sehingga semua bahagian yang bergerak untuk berhenti sebelum meninggalkan kedudukan pengendalian.
- Apabila anda melepaskan bar kawalan bilah, enjin seharusnya dimatikan kuasa dan bilah seharusnya

berhenti dalam masa 3 saat. Jika tidak, hentikan penggunaan mesin anda dengan serta-merta dan hubungi Peniaga Servis Yang Dibenarkan.

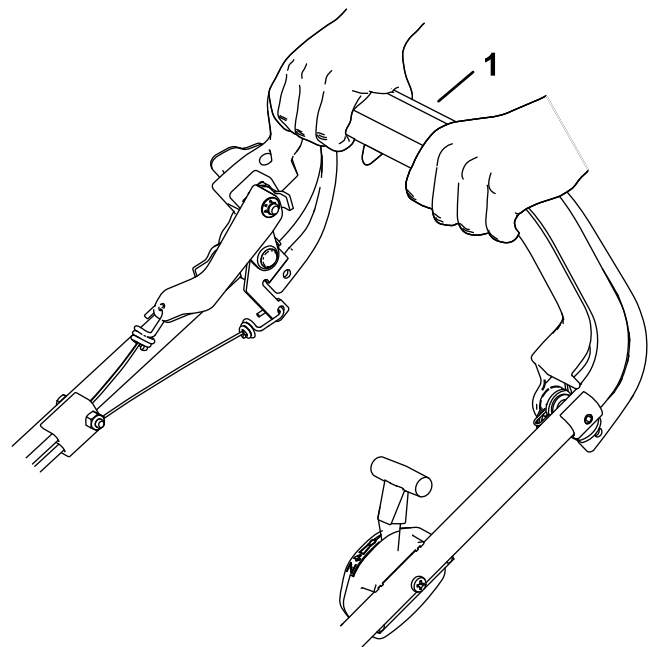
- Pastikan orang lain menjauhi kawasan pengendalian. Jauhkan kanak-kanak dari kawasan pengendalian dan bawah bimbingan teliti orang dewasa bertanggungjawab yang tidak mengendalikan mesin. Hentikan mesin jika terdapat sesiapa memasuki kawasan tersebut.
- Sentiasa lihat ke bawah dan ke belakang anda sebelum mengundurkan mesin.
- Kendalikan mesin hanya dalam penglihatan yang baik dan keadaan cuaca yang baik. Jangan kendalikan mesin apabila terdapat risiko kilat.
- Rumput atau daun yang basah boleh menyebabkan kecederaan serius jika anda tergelincir dan tersentuh bilah. Elakkan memotong rumput dalam keadaan yang basah.
- Berhati-hati apabila mendekati sudut buta, pokok renek, pokok atau objek lain yang mungkin mengabui penglihatan anda.
- Jangan halakan bahan luahan ke arah sesiapa. Elakkan peluahan bahan ke arah dinding atau halangan kerana bahan mungkin melantun ke arah anda. Hentikan bilah semasa melalui permukaan batu kelikir.
- Perhatikan lubang, bekas roda, bonggol, batu atau objek tersembunyi yang lain. Permukaan bumi yang tidak rata boleh menyebabkan anda kehilangan keseimbangan atau tersalah langkah.
- Jika mesin terkena objek atau mula bergetar, matikan kuasa enjin dengan segera, tunggu sehingga semua bahagian yang bergerak untuk berhenti dan cabut wayar dari palam pencucuh sebelum memeriksa mesin untuk mengesan kerosakan. Buat semua pembaikan yang diperlukan sebelum meneruskan pengendalian.
- Sebelum meninggalkan kedudukan pengendalian, matikan kuasa enjin dan tunggu sehingga semua bahagian yang bergerak untuk berhenti.
- Jika enjin telah berjalan, enjin akan menjadi panas dan boleh melecurkan anda. Jauhi enjin yang panas.
- Kendalikan mesin hanya di kawasan dengan pengalihan udara yang baik. Gas ekzos mengandungi karbon monoksida yang merupakan racun tanpa bau yang boleh membawa maut.
- Periksa komponen penangkap rumput dan pelongsor luahan dengan kerap untuk mengesan kehausan dan kemerosotan dan gantikan komponen dengan alat ganti Toro yang asli jika diperlukan.

Keselamatan Cerun

- Potong merentas permukaan cerun; jangan naik dan turun. Berhati-hati semasa mengubah hala di cerun.
- Jangan potong di cerun yang sangat curam. Salah langkah boleh menyebabkan kemalangan tergelincir dan jatuh.
- Potong dengan berhati-hati berhampiran cerun curam, parit atau benteng.

Menggunakan Pemacu Gerak Kendiri

Untuk mengendalikan pemacu gerak sendiri, tarik bar pemacu gerak sendiri ke arah hendal dan tetapkan di tempatnya ([Rajah 19](#)).



Rajah 19

g282972

1. Bar pemacu gerak sendiri

Untuk melepaskan pemacu gerak sendiri, lepaskan bar pemacu gerak sendiri.

Mematikan Kuasa Enjin

Lepaskan kawalan klac brek bilah dan bar pemacu gerak sendiri. Alihkan pengawal kelajuan enjin kepada kedudukan henti untuk mematikan kuasa enjin.

Penting: Apabila anda melepaskan bar kawalan bilah, bilah seharusnya berhenti dalam masa

3 saat. Jika bilah tidak berhenti dengan betul, hentikan penggunaan mesin anda dengan serta-merta dan hubungi Peniaga Servis Yang Dibenarkan.

Mengumpulkan Potongan Rumput

Pasangkan beg rumput untuk mengumpulkan rumput dan potongan daun dari tanah rumput.

⚠ AMARAN

Beg rumput yang haus boleh menyebabkan serpihan terpelanting dan mengakibatkan kecederaan diri serius atau kematian terhadap pengendali atau orang yang berhampiran.

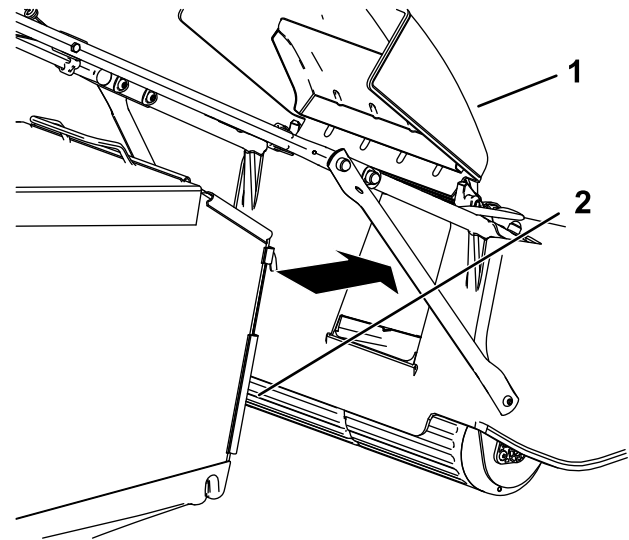
Periksa beg rumput dengan kerap. Jika beg rumput rosak, pasang beg ganti Toro yang baharu.

⚠ AMARAN

Bilah adalah tajam; kecederaan diri yang serius boleh berlaku jika tersentuh bilah.

Matikan kuasa enjin dan tunggu sehingga semua bahagian yang bergerak untuk berhenti sebelum meninggalkan kedudukan pengendalian.

1. Matikan kuasa enjin dan tunggu sehingga semua bahagian yang bergerak untuk berhenti.
2. Angkat dan tahan pemegang belakang.
3. Cangkukkan beg rumput ke dalam kedudukan yang ditetapkan ([Rajah 20](#)).



Rajah 20

g283012

1. Pemegang belakang
2. Beg rumput
4. Turunkan pemegang belakang.

Tips Pengendalian

Petua Pemotongan Umum

- Periksa kawasan di mana anda akan menggunakan mesin dan keluarkan semua objek yang mesin boleh lempar.
- Elakkan bilah daripada terkena objek yang keras. Jangan potong melalui apa-apa objek secara sengaja.
- Jika mesin terkena objek atau mula bergetar, matikan kuasa enjin dengan segera, tunggu sehingga semua bahagian yang bergerak untuk berhenti, cabut wayar dari palam pencucuh dan periksa mesin untuk mengesan kerosakan.
- Untuk mendapatkan prestasi terbaik, pasang bilah Toro yang baharu sebelum musim pemotongan bermula atau apabila diperlukan.

Memotong Rumput

- Hanya potong satu pertiga daripada bilah rumput pada satu-satu masa. Jangan potong di bawah 64mm (2½ inci) melainkan rumput adalah jarang atau ketika penghujung musim luruh apabila pertumbuhan rumput mula menjadi perlahan.
- Semasa memotong rumput yang lebih tinggi daripada 15cm (6 inci), potong pada tetapan ketinggian pemotongan yang paling tinggi dan berjalan dengan lebih perlahan; kemudian potong sekali lagi pada tetapan yang lebih rendah untuk penampilan tanah rumput yang terbaik. Jika rumput terlalu panjang, mesin mungkin tersumbat dan menyebabkan enjin mati.

- Rumput dan daun yang basah mudah berkumpul di halaman rumput dan boleh menyebabkan mesin tersumbat atau enjin mati. Elakkan memotong rumput dalam keadaan yang basah.
- Berhati-hati terhadap kemungkinan bahaya kebakaran dalam keadaan yang sangat kering, ikuti semua amaran kebakaran setempat dan pastikan tiada rumput kering dan serpihan daun pada mesin.
- Silih ganti arah pemotongan. Tindakan ini akan membantu untuk memencarkan potongan rumput di atas tanah rumput untuk pembajaan yang sekata.
- Jika penampilan tanah rumput yang selesai dipotong tidak memuaskan, cuba 1 atau lebih daripada yang berikut:
 - Gantikan bilah atau asahkan bilah.
 - Berjalan pada kadar perlahan ketika memotong rumput.
 - Tingkatkan ketinggian pemotongan pada mesin anda.
 - Potong rumput dengan lebih kerap.
 - Pemotongan jalur rumput dipotong berkali-kali dan bukannya memotong jalur rumput sekali dalam setiap laluan.

Memotong Daun

- Selepas memotong tanah rumput, pastikan separuh daripada tanah rumput mendedahkan litupan daun. Anda mungkin perlu melakukan lebih daripada sekali melalui daun.
- Jika terdapat daun yang melebihi 13cm (5 inci) di tanah rumput, potong pada ketinggian pemotongan yang lebih tinggi dan sekali lagi pada ketinggian pemotongan yang diinginkan.
- Perlahankan kelajuan pemotongan anda jika mesin tidak memotong daun cukup nipis.

Selepas Pengendalian

Selepas Keselamatan Pengendalian

Keselamatan Am

- Sentiasa matikan kuasa mesin, tunggu semua bahagian yang bergerak untuk berhenti dan biarkan mesin menyejuk sebelum melaraskan, menservis, membersihkan atau menyimpan mesin.

- Bersihkan rumput dan serpihan bersih dari mesin untuk membantu mencegah kebakaran. Bersihkan tumpahan minyak atau bahan api.
- Jangan simpan mesin atau bekas bahan api di tempat yang berhampiran nyalaan, percikan atau lampu panduan seperti atas pemanas air atau atas perkakas lain.

Keselamatan Pengangkutan

- Berhati-hati ketika memuatkan atau mengeluarkan mesin.
- Tetapkan mesin daripada tergerak.

Membersihkan Mesin

Selang Servis: Selepas setiap penggunaan

⚠ AMARAN

Mesin mungkin mengeluarkan bahan dari bahagian bawah perumah mesin.

- **Pakai perlindungan mata.**
- **Kedudukan pengendalian (di belakang hendal) semasa enjin berjalan.**
- **Jauhkan orang berhampiran daripada kawasan mesin.**

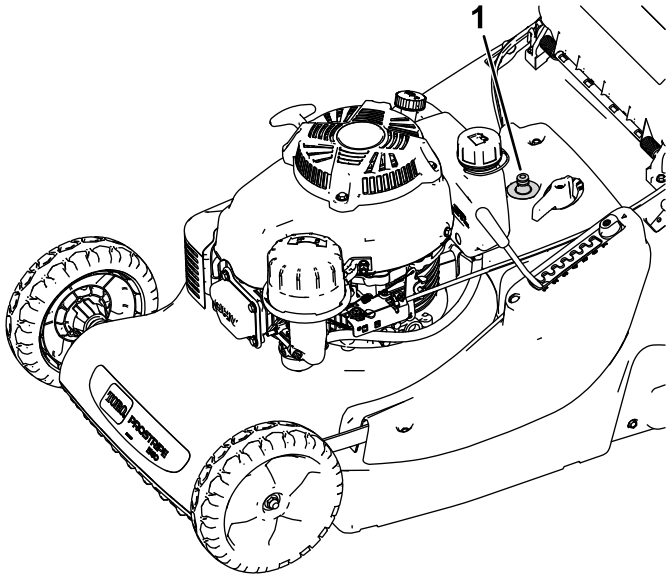
Untuk mendapatkan hasil terbaik, bersihkan mesin dengan secepat mungkin selepas kerja pemotongan anda selesai.

Penting: Bersihkan geladak mesin dengan teliti serta-merta selepas digunakan di tanah rumput terawet.

Perhatian: Jangan sembur air pada enjin semasa pembersihan.

1. Alihkan mesin ke atas permukaan berturap yang rata.
2. Matikan kuasa enjin dan tunggu sehingga semua bahagian yang bergerak untuk berhenti sebelum meninggalkan kedudukan pengendalian.
3. Singkirkan serpihan rumput dari atas perumah geladak serta-merta selepas penggunaan.
4. Singkirkan semua rumput dan serpihan dari enjin, termasuk ekzos/pelindung ekzos, salur udara di dalam penutup atas dan sekeliling geladak menggunakan berus atau udara termampat.
5. Turunkan mesin kepada tetapan ketinggian paling rendah; rujuk [Melaraskan Ketinggian Pemotongan \(halaman 11\)](#).

6. Cuci ruang di bawah pintu belakang, laluan potongan rumput di bawah mesin untuk masuk ke beg rumput.
7. Pasangkan hos kebun yang disambung kepada bekalan air pada port basuh habis ([Rajah 21](#)).



g281628

Rajah 21

1. Port basuh habis
-
8. Buka air, hidupkan enjin, aktifkan bilah sehingga potongan rumput tidak lagi keluar dari bahagian bawah mesin.
 9. Matikan kuasa enjin, tutup air dan tanggalkan hos kebun dari mesin.
 10. Hidupkan enjin dan biarkan enjin berjalan selama beberapa minit untuk mengeringkan bahagian bawah mesin untuk mengelakkan mesin berkarat.
 11. Matikan kuasa enjin dan biarkan mesin menyejuk sebelum disimpan di kawasan tertutup.
 12. Bersihkan minyak atau bahan api yang tertumpah.

Penyelenggaraan

Perhatian: Tentukan sisi kiri dan kanan mesin dari kedudukan pengendalian yang biasa.

Jadual Penyelenggaraan yang Disyorkan

Selang Perkhidmatan Penyelenggaraan	Prosedur Penyelenggaraan
Selepas 8 jam pertama	<ul style="list-style-type: none">• Tukar minyak enjin.
Sebelum setiap penggunaan atau setiap hari	<ul style="list-style-type: none">• Periksa paras minyak enjin.• Pastikan enjin dimatikan kuasa dalam masa 3 saat selepas bar kawalan bilah dilepaskan.• Periksa keadaan bilah.• Pastikan pengadang dan peranti keselamatan dipasangkan di tempatnya dan berfungsi dengan betul.• Pastikan geladak adalah kosong dan beg rumput dalam keadaan yang baik (gantikan beg rumput jika rosak).
Selepas setiap penggunaan	<ul style="list-style-type: none">• Bersihkan potongan rumput dan kotoran dari bawah mesin.
Setiap 25 jam	<ul style="list-style-type: none">• Bersihkan prapenuras busa (lebih kerap di persekitaran berdebu).• Periksa kabel gerak sendiri dan laraskan jika diperlukan.• Gantikan bilah atau asahkan bilah (lebih kerap jika mata tumpul dengan cepat).• Asah bilah.
Setiap 50 jam	<ul style="list-style-type: none">• Tukar minyak enjin (lebih kerap di persekitaran berdebu).
Setiap 100 jam	<ul style="list-style-type: none">• Gantikan palam pencucuh.
Setiap 300 jam	<ul style="list-style-type: none">• Gantikan penuras udara kertas (lebih kerap di persekitaran berdebu).
Sebelum penyimpanan	<ul style="list-style-type: none">• Kosongkan tangki bahan api sebelum pembaikan seperti yang diarahkan dan sebelum penyimpanan tahunan.
Tahunan	<ul style="list-style-type: none">• Gantikan bilah atau asahkan bilah.• Rujuk manual pemilik mesin anda untuk apa-apa prosedur penyelenggaraan tahunan tambahan.

Penting: Rujuk kepada manual pemilik mesin anda untuk prosedur penyelenggaraan tambahan.

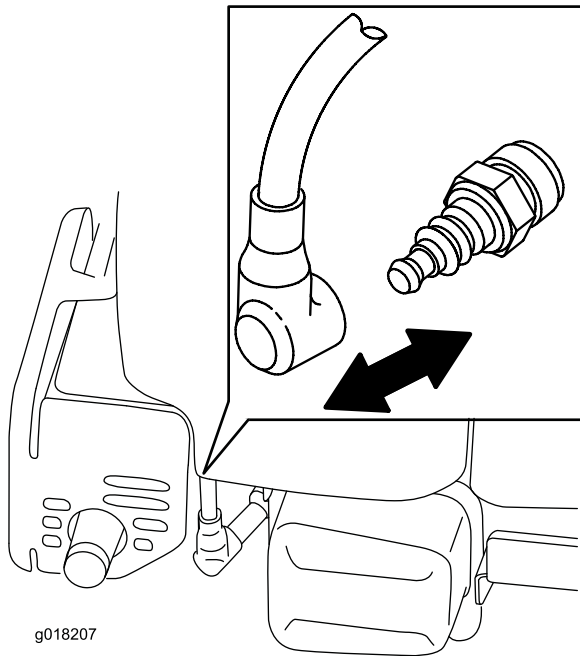
Keselamatan Penyelenggaraan

- Sentiasa matikan kuasa mesin, tunggu semua bahagian yang bergerak untuk berhenti dan biarkan mesin menyejuk sebelum melaraskan, menservis, membersihkan atau menyimpan mesin.
- Cabut wayar palam pencucuh dari palam pencucuh sebelum melakukan sebarang prosedur penyelenggaraan.
- Pakai sarung tangan dan perlindungan mata ketika menservis mesin.
- Bilah adalah tajam; kecederaan diri yang serius boleh berlaku jika tersentuh bilah. Pakai sarung tangan ketika menservis bilah. Jangan baiki atau ubah suai bilah.
- Jangan usik peranti keselamatan. Periksa pengendalian betulnya dengan kerap.
- Kebocoran bahan api mungkin berlaku jika mesin terjongket. Bahan api adalah mudah terbakar dan mudah meletup dan boleh menyebabkan kecederaan diri. Jalankan enjin dalam keadaan kering atau keluarkan bahan api dengan pam tangan; jangan alirkan bahan api keluar.
- Untuk memastikan prestasi optimum mesin, hanya gunakan alat ganti dan aksesori Toro yang asli. Alat ganti dan aksesori yang dibuat oleh pengilang lain mungkin berbahaya dan penggunaan sedemikian boleh membatalkan waranti produk.

Persediaan untuk Penyelenggaraan

Selang Servis: Setiap 100 jam

1. Matikan kuasa enjin dan tunggu sehingga semua bahagian yang bergerak untuk berhenti.
2. Cabut wayar palam pencucuh dari palam pencucuh ([Rajah 22](#)) sebelum melakukan sebarang prosedur penyelenggaraan.



Rajah 22

3. Selepas melakukan prosedur penyelenggaraan, sambungkan wayar palam pencucuh pada palam pencucuh.

Penting: Sebelum menjongketkan mesin untuk menukar minyak atau menggantikan bilah, biarkan tangki bahan api digunakan sehingga kering melalui penggunaan normal. Jika anda perlu menjongketkan mesin sebelum kehabisan bahan api, gunakan pam bahan api tangan untuk menyingkirkan bahan api. Sentiasa jongketkan mesin pada satu sisi dengan penuras udara menghala ke atas.

⚠ AMARAN

Kebocoran bahan api mungkin berlaku jika mesin dijongket. Bahan api adalah mudah terbakar, mudah meletup dan boleh menyebabkan kecederaan diri.

Jalankan enjin dalam keadaan kering atau keluarkan gasolin dengan pam tangan; jangan alirkan keluar.

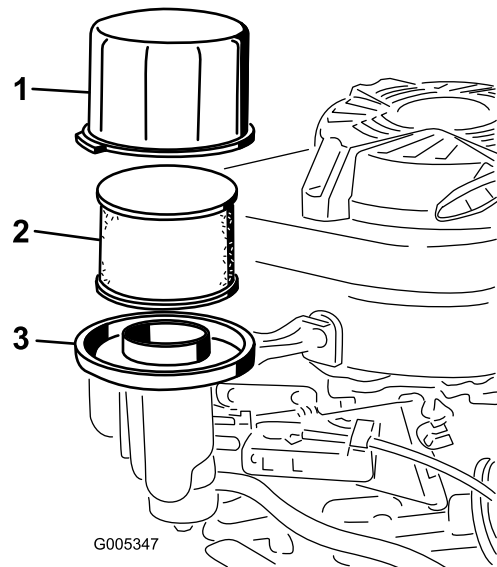
Menservis Penuras Udara

Selang Servis: Setiap 25 jam—Bersihkan prapenuras busa (lebih kerap di persekitaran berdebu).

Setiap 300 jam—Gantikan penuras udara kertas (lebih kerap di persekitaran berdebu).

Penting: Jangan kendalikan enjin tanpa pemasangan penuras udara di tempatnya; jika tidak kerosakan enjin yang ekstrem akan berlaku.

1. Laksanakan prosedur sebelum penyelenggaraan; rujuk [Persediaan untuk Penyelenggaraan](#) (halaman 19).
2. Tanggalkan penutup dan bersihkan dengan teliti ([Rajah 23](#)).



Rajah 23

1. Penutup
2. Prapenuras busa dan penuras udara kertas
3. Dasar penuras udara

3. Tanggalkan prapenuras busa dan penuras udara kertas dari dasar penuras udara ([Rajah 23](#)).
4. Tanggalkan prapenuras busa dari penuras udara kertas dan cuci prapenuras busa dengan detergen sederhana dan air, kemudian tiup keringkannya. tiup

5. Periksa penuras udara kertas dan gantikan jika penuras sangat kotor.
Penting: Jangan cuba membersihkan penuras kertas.
6. Pasangkan prapenuras busa pada penuras udara kertas.
7. Pasangkan prapenuras busa dan penuras udara kertas pada dasar penuras udara.
8. Pasangkan penutup.

Menukar Minyak Enjin

Selang Servis: Selepas 8 jam pertama
Setiap 50 jam

Jalankan enjin selama beberapa minit sebelum menukar minyak untuk memanaskan enjin. Pengaliran minyak yang panas adalah lebih baik dan membawa lebih banyak bahan cemar.

Spesifikasi Minyak Enjin

Kapasiti minyak enjin	0.65L (22fl oz)* tanpa penuras minyak; 0.85L (29fl oz)* dengan penuras minyak
Kelikatan minyak	Minyak detergen SAE 30 atau SAE 10W-30
Pengelasan servis API	SJ atau lebih tinggi

*Terdapat sisa minyak di dalam kotak engkol selepas anda menyalirkan minyak. Jangan tuangkan seluruh kapasiti minyak ke dalam kotak engkol. Isi kotak engkol dengan minyak mengikut arahan dalam langkah yang berikut.

1. Laksanakan prosedur sebelum penyelenggaraan; rujuk [Persediaan untuk Penyelenggaraan \(halaman 19\)](#).
2. Salirkan bahan api dari tangki bahan api.
3. Letakkan takung buang yang bersesuaian di bawah batang celup/takung minyak.
4. Bersihkan sekeliling batang celup.
5. Keluarkan batang celup dengan memutar penutup melawan arah jam dan menarik keluar batang celup.
6. Jongketkan mesin ke sisi **kanan** (penuras udara menghala ke atas) untuk menyalirkan minyak ke dalam takung buang.
7. Selepas menyalirkan minyak, kembalikan mesin kepada kedudukan pengendalian.
8. Tuangkan minyak kira-kira $\frac{3}{4}$ daripada kapasiti enjin dengan teliti ke dalam tiub isian minyak.
9. Tunggu 3 minit untuk minyak mendap di dalam enjin.

10. Lapkan batang celup sehingga bersih menggunakan kain yang bersih.
11. Masukkan batang celup ke dalam tiub isian minyak, **jangan** kuncikan, kemudian keluarkan batang celup.
12. Baca paras minyak pada batang celup.
 - Jika paras minyak pada batang celup terlalu rendah, tuangkan sedikit minyak dengan teliti ke dalam tiub isian minyak, tunggu 3 minit dan ulangi langkah **10** hingga **12** sehingga paras minyak pada batang celup adalah betul.
 - Jika paras minyak pada batang celup terlalu tinggi, salirkan minyak yang berlebihan sehingga paras minyak pada batang celup adalah betul.

Penting: Jika paras minyak di dalam enjin terlalu rendah atau terlalu tinggi dan anda menjalankan enjin, anda mungkin merosakkan enjin.

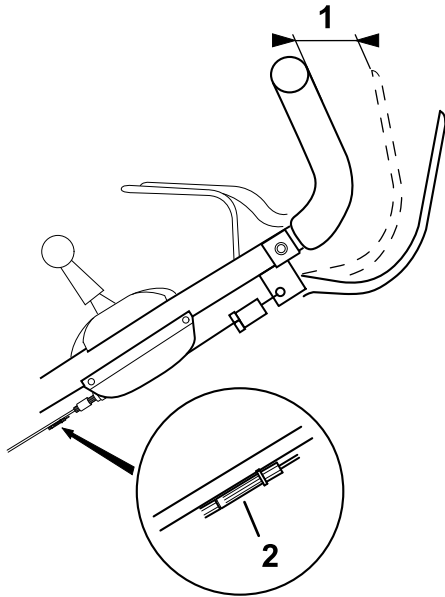
13. Pasangkan batang celup ke dalam tiub isian minyak dengan rapi.
14. Kitar semula minyak terpakai dengan betul.

Melaraskan Kabel Gerak Kendiri

Selang Servis: Setiap 25 jam

1. Matikan kuasa enjin.
2. Tarik mesin ke belakang sambil mengenakan bar gerak sendiri dengan perlahan sehingga penggelek belakang mengunci.

Perhatian: Bar gerak sendiri sekarang seharusnya berjarak 6cm ($2\frac{3}{8}$ inci) dari bar hendal.

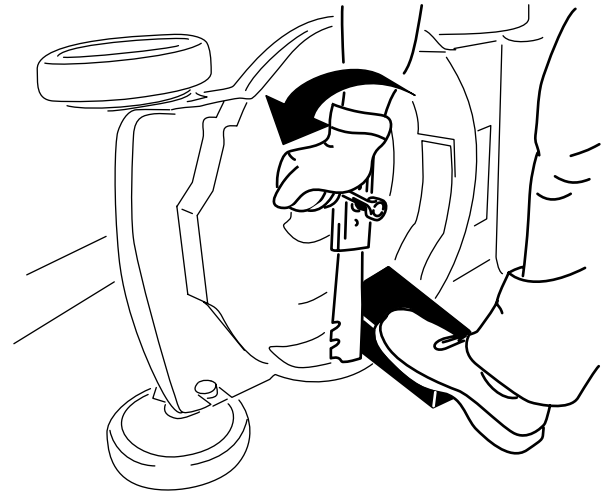


Rajah 24

g283011

1. 6cm (2 $\frac{3}{8}$ inci)
 2. Pelaras kabel
-
3. Jika jarak di antara bar gerak sendiri dengan bar hendal kurang daripada 6cm (2 $\frac{3}{8}$ inci), laraskan pelaras kabel plastik yang berwarna hitam untuk menetapkan jarak yang betul.

2. Jongketkan mesin pada satu sisi dengan penuras udara menghalu ke atas.
3. Gunakan blok kayu untuk memegang bilah secara stabil ([Rajah 25](#)).



Rajah 25

g231389

-
4. Tanggalkan bilah, simpan semua perkakasan lekapan ([Rajah 25](#)).
 5. Pasangkan bilah baharu dan semua perkakasan lekapan ([Rajah 26](#)).

Menggantikan Bilah

Selang Servis: Setiap 25 jam—Gantikan bilah atau asahkan bilah (lebih kerap jika mata tumpul dengan cepat).

Tahunan

Penting: Anda memerlukan perengkuh tork untuk memasang bilah dengan betul. Jika anda tiada perengkuh tork atau berasa tidak selesa untuk melakukan prosedur ini, sila hubungi Peniaga Servis Yang Dibenarkan.

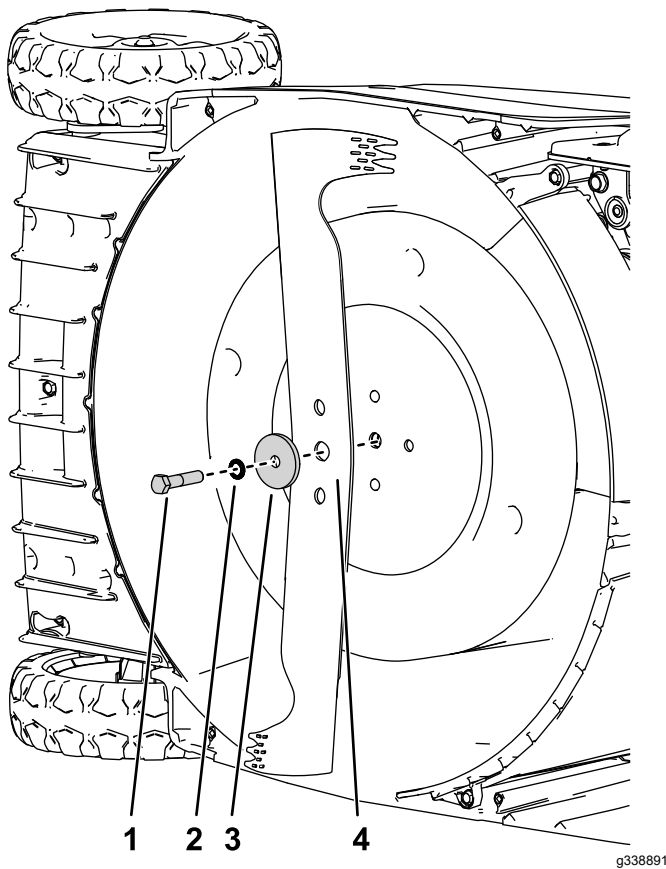
Periksa bilah apabila anda kehabisan bahan api. Jika bilah rosak atau retak, gantikan bilah dengan serta-merta. Jika mata bilah tumpul atau bercalar, asahkan dan imbangkan bilah, atau gantikan bilah.

⚠ AMARAN

Bilah adalah tajam; kecederaan diri yang serius boleh berlaku jika tersentuh bilah.

Pakai sarung tangan ketika menservis bilah.

1. Cabut wayar palam pencucuh dari palam pencucuh; rujuk [Persediaan untuk Penyelenggaraan](#) (halaman 19).



Rajah 26

- | | |
|-------------------|------------|
| 1. Bolt | 3. Peruang |
| 2. Sesendal kunci | 4. Bilah |

Penting: Letakkan hujung bilah yang melengkung pada titik ke arah perumah mesin.

- Gunakan perengkuh tork untuk mengetatkan bolt bilah kepada 54N·m (40 kaki-lb).

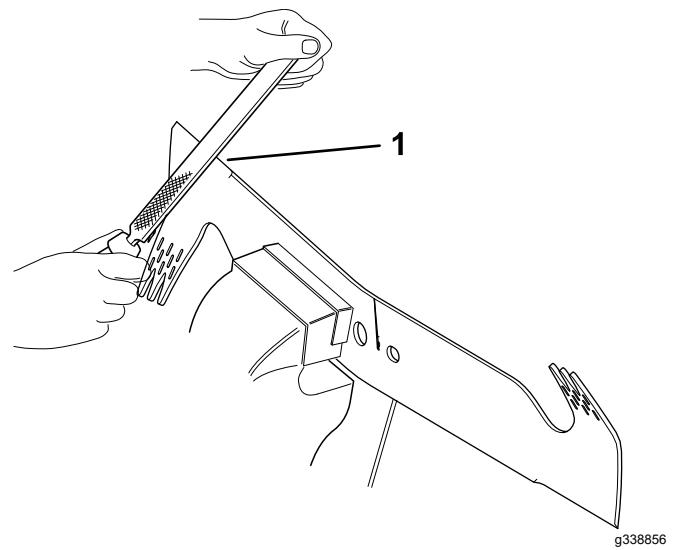
Mengasah Bilah

Selang Servis: Sebelum setiap penggunaan atau setiap hari

Setiap 25 jam

Bilah yang sedikit kehausan boleh diasah semula. Kedua-dua sisi bilah mestilah diasah dengan sekata untuk memastikan keseimbangan.

- Tanggalkan bilah dari mesin; rujuk [Menggantikan Bilah \(halaman 21\)](#).
- Bersihkan bilah menggunakan berus dan air, kemudian periksa bilah untuk mengesan tanda kerosakan.
- Asah kedua-dua sisi pemotongan menggunakan kikir rata.

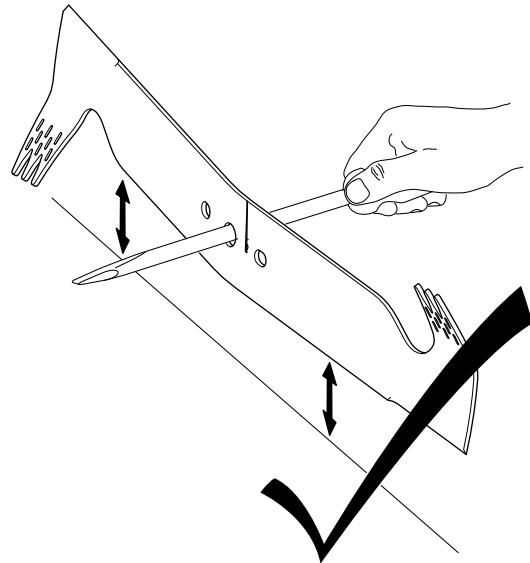


Rajah 27

- Kikir dari 30° hingga 45° darjah

- Luncurkan pemutar skru melalui lubang tengah dan tetapkan bilah secara mendatar.

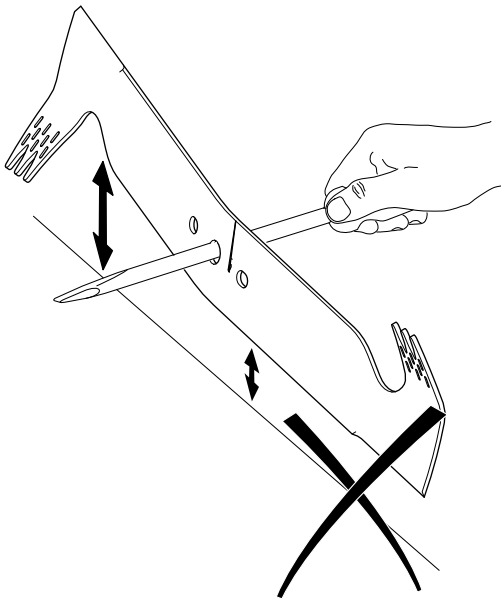
Perhatian: Bilah yang seimbang akan kekal mendatar.



Rajah 28

- Asah hujung yang berat sehingga bilah mencapai keseimbangan yang betul.

Perhatian: Jika bilah tidak seimbang, hujung yang berat akan memutar ke bawah.



Rajah 29

g338858

Penyimpanan

Simpan mesin di tempat yang dingin, bersih dan kering.

Keselamatan Penyimpanan

Sentiasa matikan kuasa mesin, tunggu semua bahagian yang bergerak untuk berhenti dan biarkan mesin menyejuk sebelum melaraskan, menservis, membersihkan atau menyimpan mesin.

Menyediakan Mesin untuk Penyimpanan

1. Semasa mengisi bahan api buat kali terakhir dalam setahun, tambahkan penstabil bahan api (seperti Toro Premium Fuel Treatment) ke dalam bahan api mengikut arahan pada label.
2. Lupuskan mana-mana bahan api yang tidak digunakan dengan sewajarnya. Kitar semula mengikut kod tempatan atau gunakan pada kenderaan anda.

Penting: Minyak lama di dalam tangki bahan api merupakan penyebab utama kesukaran untuk menghidupkan enjin. Jangan simpan bahan api tanpa penstabil bahan api untuk lebih daripada 30 hari dan jangan simpan bahan api yang distabilkan melebihi tempoh yang disyorkan oleh pengeluar penstabil bahan api.

3. Jalankan mesin sehingga enjin dimatikan kuasa kerana kehabisan bahan api.
4. Hidupkan enjin sekali lagi dan biarkan enjin berjalan sehingga enjin dimatikan. Apabila anda tidak dapat menghidupkan enjin lagi, maka ia sudah cukup kering.
5. Cabut wayar dari palam pencucuh dan sambungkan wayar pada tiang penahan (jika dilengkapi).
6. Tanggalkan palam pencucuh, tambah 15ml (0.5oz) minyak enjin melalui lubang palam pencucuh dan tarik tali pemula dengan perlahan beberapa kali untuk mengedarkan minyak di seluruh silinder untuk mengelakkan pengakisan silinder ketika di luar musim.
7. Pasangkan palam pencucuh dan ketatkan dengan perengkuh tork kepada 23N·m (17 kaki-lb).
8. Ketatkan semua nat, bolt dan skru.

Mengeluarkan Mesin dari Simpanan

1. Periksa dan ketatkan semua kancing.
2. Laksanakan apa-apa prosedur penyelenggaraan; rujuk [Penyelenggaraan \(halaman 18\)](#).
3. Periksa paras minyak mesin; rujuk [Memeriksa Paras Minyak Mesin \(halaman 10\)](#).
4. Isi tangki bahan api dengan bahan api segar; rujuk [Mengisi Tangki Bahan Api \(halaman 10\)](#).
5. Sambungkan wayar pada palam pencucuh.

Nota-nota:

Notis Privasi EEA/UK

Penggunaan Maklumat Peribadi Anda oleh Toro

The Toro Company ("Toro") menghormati privasi anda. Apabila anda membeli produk kami, kami boleh mengumpulkan maklumat peribadi tertentu tentang anda, sama ada daripada anda secara langsung atau melalui syarikat atau penjual Toro tempatan anda. Toro menggunakan maklumat ini untuk memenuhi kewajipan kontraktual - seperti mendaftarkan waranti anda, memproses tuntutan waranti anda atau menghubungi anda sekiranya suatu produk ditarik balik - dan untuk tujuan perniagaan yang sah - seperti untuk mengukur kepuasan pelanggan, meningkatkan produk kami atau menyediakan anda dengan maklumat produk yang mungkin menarik. Toro boleh berkongsi maklumat anda dengan anak syarikat, gabungan, peniaga atau rakan kongsi perniagaan lain kami yang berhubung dengan aktiviti ini. Kami juga boleh mendedahkan maklumat peribadi apabila diperlukan oleh undang-undang atau berhubung dengan penjualan, pembelian atau penggabungan perniagaan. Kami tidak akan menjual maklumat peribadi anda kepada mana-mana syarikat lain untuk tujuan pemasaran.

Penyimpanan Maklumat Peribadi anda

Toro akan menyimpan maklumat peribadi anda selagi ia relevan untuk tujuan di atas dan mengikut keperluan undang-undang. Untuk maklumat lanjut tentang tempoh penyimpanan maklumat yang berkenaan, sila hubungi legal@toro.com.

Komitmen Toro kepada Keselamatan

Maklumat peribadi anda mungkin diproses di AS atau negara lain yang mungkin mempunyai undang-undang perlindungan data yang kurang ketat daripada negara mastautin anda. Apabila kami memindahkan maklumat anda dari luar negara mastautin anda, kami akan mengambil langkah-langkah yang sah untuk memastikan langkah perlindungan yang sewajarnya disediakan untuk melindungi maklumat anda dan memastikan ia dikendalikan dengan selamat.

Akses dan Pembetulan

Anda mungkin berhak untuk membetulkan atau menyemak data peribadi anda, atau membantah atau mengehadkan pemrosesan data anda. Untuk berbuat demikian, sila hubungi kami melalui e-mel di legal@toro.com. Jika anda mempunyai kebimbangan terhadap cara Toro telah mengendalikan maklumat anda, kami menggalakkan anda untuk mengutarakan ini terus dengan kami. Sila ambil perhatian bahawa penduduk Eropah berhak untuk mengadu kepada Pihak Berkuasa Perlindungan Data anda.

Maklumat Amaran Proposi California 65

Apakah amaran ini?

Anda mungkin melihat produk untuk jualan yang mempunyai label amaran seperti yang berikut:



AMARAN: Kanser dan Mudarat Pemiakan—www.p65Warnings.ca.gov.

Apakah itu Prop 65?

Prop 65 terpakai kepada mana-mana syarikat yang beroperasi di California, menjual produk di California atau mengilang produk yang boleh dijual di atau dibawa masuk ke California. Ia memberi mandat bahawa Gabenor California mengekalkan dan menyiarkan senarai bahan kimia yang diketahui menyebabkan kanser, cacat lahir dan atau mudarat pemiakan yang lain. Senarai tersebut yang dikemas kini setiap tahun, termasuk ratusan bahan kimia yang ditemui dalam banyak item harian. Tujuan Prop 65 adalah untuk memaklumkan orang awam tentang pendedahan kepada bahan kimia ini.

Prop 65 tidak melarang jualan produk yang mengandungi kimia ini tetapi sebaliknya memerlukan amaran mengenai mana-mana produk, bungkus produk atau risalah dengan produk tersebut. Lebih-lebih lagi, amaran Prop 65 tidak bermaksud bahawa produk melanggar mana-mana standard atau keperluan keselamatan produk. Sebenarnya, kerajaan California telah menjelaskan bahawa amaran Prop 65 "tidak sama dengan keputusan pengawalseliaan bahawa produk adalah 'selamat' atau 'tidak selamat.'" Banyak bahan kimia ini telah digunakan dalam produk harian untuk bertahun-tahun tanpa mudarat yang didokumenkan. Untuk maklumat lanjut, pergi ke <https://oag.ca.gov/prop65/faqs-view-all>.

Amaran Prop 65 bermaksud bahawa syarikat sama ada telah (1) menilai pendedahan dan memutuskan bahawa ia melebihi "tiada tahap risiko yang ketara"; atau (2) telah memilih untuk memberi amaran berdasarkan pemahamannya tentang kehadiran bahan kimia yang disenaraikan tanpa cuba menilai pendedahan.

Adakah undang-undang ini terpakai di mana-mana sahaja?

Amaran Prop 65 diperlukan di bawah undang-undang California sahaja. Amaran ini dilihat di seluruh California di pelbagai tempat, termasuk tetapi tidak terhad kepada restoran, kedai runcit, hotel, sekolah dan hospital dan pada pelbagai jenis produk. Selain itu, beberapa peruncit pesanan dalam talian dan mel memberikan amaran Prop 65 di laman web atau katalog mereka.

Bagaimanakah dengan amaran California berbanding dengan batas persekutuan?

Piawai Prop 65 adalah lazimnya lebih ketat daripada standard persekutuan dan antarabangsa. Terdapat pelbagai bahan yang memerlukan amaran Prop 65 pada tahap yang jauh lebih rendah daripada had tindakan persekutuan. Sebagai contoh, standard Prop 65 untuk amaran untuk plumbum ialah 0.5 µg / hari, yang jauh lebih rendah daripada standard persekutuan dan antarabangsa.

Mengapa tidak semua produk yang serupa membawa amaran tersebut?

- Produk yang dijual di California memerlukan pelabelan Prop 65 manakala produk serupa yang dijual di tempat lain tidak memerlukan.
- Syarikat terlibat dalam tuntutan mahkamah Prop 65 yang mencapai penyelesaian mungkin diperlukan untuk menggunakan amaran Prop 65 bagi produk syarikat tersebut tetapi syarikat lain yang membuat produk serupa mungkin tidak mempunyai keperluan tersebut.
- Penguatkuasaan Prop 65 adalah tidak konsisten.
- Syarikat boleh memilih untuk tidak memberikan amaran kerana mereka memutuskan bahawa mereka tidak diperlukan untuk berbuat demikian menurut Prop 65; kekurangan amaran pada produk tidak bermaksud produk tersebut bebas daripada bahan kimia yang disenaraikan pada tahap yang serupa.

Mengapakah Toro memasukkan amaran ini?

Toro telah memilih untuk memberi pelanggan maklumat yang sebanyak mungkin agar mereka boleh membuat keputusan bermaklumat tentang produk yang mereka beli dan gunakan. Toro memberi amaran dalam keadaan tertentu berdasarkan pengetahuan tentang kehadiran satu atau lebih bahan kimia yang disenaraikan tanpa menilai tahap pendedahan, kerana bukan semua bahan kimia yang disenaraikan menyediakan keperluan had pendedahan. Walaupun pendedahan daripada produk Toro mungkin boleh diabaikan atau dalam julat "tiada risiko ketara", daripada banyak amaran, Toro telah memilih untuk memberi peringatan Prop 65. Selain itu, jika Toro tidak memberi amaran ini, ia boleh didakwa oleh Negeri California atau oleh pihak persendirian yang mahu menguatkuasakan Prop 65 dan tertakluk kepada penalti yang besar.



Waranti Toro

Waranti Terhadap Dua Tahun atau 1,500 Jam

Syarat dan Produk yang Dilindungi

Syarikat Toro dan sekutunya, Toro Warranty Company, menurut perjanjian di antara mereka, bersama-sama menjamin produk Toro Komersial Toro ("Produk") anda bebas daripada kecacatan dalam bahan atau mutu kerja selama 2 tahun atau 1,500 jam pengendalian*, yang mana terlebih dahulu. Syarikat Toro dan sekutunya, Toro Warranty Company (Syarikat Waranti Toro), menurut perjanjian di antara mereka, bersama-sama menjamin produk Komersial Toro ("Produk") anda bebas daripada kecacatan dalam bahan atau mutu kerja selama 2 tahun atau 1,500 jam pengendalian*, yang mana berlaku dahulu. Waranti ini boleh digunakan untuk semua produk kecuali alat pengudaraan (merujuk kepada kenyataan waranti berasingan untuk produk ini). Jika terdapat keadaan yang boleh diwaranti, kami akan membaiki Produk tanpa kos kepada anda termasuk diagnostik, buruh, bahagian dan pengangkutan. Waranti ini bermula pada tarikh Produk diserahkan kepada pembeli runcit asal.

* Produk dilengkapi dengan meter jam.

Arahan untuk Mendapatkan Perkhidmatan Waranti

Anda bertanggungjawab untuk memaklumkan Pengedar Produk Komersial atau Peniaga Produk Komersial yang Dibenarkan dari mana anda membeli Produk sebaik sahaja anda percaya terdapat keadaan yang boleh diwaranti. Jika anda memerlukan bantuan mencari Pengedar Produk Komersial atau Peniaga yang Dibenarkan, atau jika anda mempunyai pertanyaan mengenai hak waranti atau tanggungjawab anda, anda boleh menghubungi kami di:

Toro Commercial Products Service Department
Toro Warranty Company
8111 Lyndale Avenue South
Bloomington, MN 55420-1196
952-888-8801 atau 800-952-2740
E-mel: commercial.warranty@toro.com

Tanggungjawab Pemilik

Sebagai pemilik produk, anda bertanggungjawab untuk penyelenggaraan dan pelarasan yang diperlukan yang dinyatakan dalam *Manual Pengendali*. Pembaikan untuk masalah produk yang disebabkan oleh kegagalan untuk melaksanakan penyelenggaraan dan pelarasan yang diperlukan tidak dilindungi di bawah waranti ini.

Item dan Keadaan Yang Tidak Dilindungi

Tidak semua kegagalan atau kepincangan tugas produk yang berlaku semasa tempoh waranti adalah kecacatan dalam bahan atau mutu kerja. Waranti ini tidak melindungi yang berikut:

- Kegagalan produk yang disebabkan daripada penggunaan bahagian pengganti bukan Toro, atau daripada pemasangan dan penggunaan tambahan atau aksesori dan produk tanpa jenama Toro yang diubah suai.
- Kegagalan produk yang disebabkan oleh kegagalan menjalankan penyelenggaraan dan/atau pelarasan yang disyorkan.
- Kegagalan produk yang disebabkan daripada pengendalian Produk dengan cara yang kasar, cuai atau melulu.
- Bahagian yang digunakan melalui penggunaan yang tidak rosak. Contoh bahagian yang digunakan atau habis digunakan sewaktu pengendalian Produk yang biasa termasuk tetapi tidak terhad kepada pad dan pelapik brek, pelapik cekam, bilah, kili, pengelek dan bearing (dikedap atau boleh digris), bilah dasar, palam pencucuh, roda lereng-lereng dan bearing, tayar, penuras, tali sawat dan komponen penyembur tertentu seperti gegendang, muncung, meter aliran dan injap semak.
- Kegagalan yang disebabkan oleh pengaruh luar, termasuk, tetapi tidak terhad kepada, cuaca, amalan penyimpanan, pencemaran, penggunaan bahan api yang tidak diluluskan, bahan pendingin, pelincir, bahan tambah, baja, air atau bahan kimia.
- Isu kegagalan atau isu prestasi disebabkan penggunaan bahan api (cth. gasolin, diesel atau biodiesel) yang tidak mematuhi standard industri masing-masing.
- Bunyi biasa, getaran, haus dan lusuh dan kemerosotan. "Haus dan lusuh" biasa termasuk, tetapi tidak terhad kepada, kerosakan pada tempat duduk disebabkan lusuh atau lelasan, permukaan yang dicat lusuh, pelek atau tingkap tercalar, dll.

Negara Selain daripada Amerika Syarikat atau Kanada

Pelanggan yang telah membeli produk Toro yang dieksport dari Amerika Syarikat atau Kanada harus menghubungi Pengedar Toro (Peniaga) mereka untuk mendapatkan dasar jaminan untuk negara, wilayah atau negeri anda. Jika anda tidak berpuas hati dengan perkhidmatan Pengedar anda atau mengalami kesulitan mendapatkan maklumat waranti, hubungi Pusat Perkhidmatan Toro yang Dibenarkan.

Bahagian

Bahagian yang dijadualkan untuk penggantian seperti penyelenggaraan yang diperlukan adalah untuk tempoh masa sehingga masa penggantian yang dijadualkan untuk bahagian tersebut. Bahagian yang digantikan di bawah waranti ini dilindungi selama tempoh waranti produk asal dan menjadi harta Toro. Toro akan membuat keputusan akhir sama ada untuk memperbaiki mana-mana bahagian atau pemasangan sedia ada atau menggantikannya. Toro boleh menggunakan bahagian yang diperbaiki untuk pembaikan waranti.

Waranti Bateri Kitaran Lama dan Litium-Ion

Bateri kitaran lama dan Litium-Ion mempunyai bilangan jam kilowatt yang ditetapkan yang boleh dibekalkan sepanjang hayat mereka. Teknik pengendalian, pengecasan dan penyelenggaraan boleh melanjutkan atau mengurangkan jumlah hayat bateri. Apabila bateri dalam produk ini digunakan, jumlah kerja yang berguna antara jarak pengecasan akan menurun secara perlahan-lahan sehingga bateri sudah habis. Penggantian bateri yang haus, disebabkan oleh penggunaan biasa, adalah tanggungjawab pemilik produk. Perhatian: (Bateri Litium Ion sahaja): Rujuk waranti bateri untuk mendapatkan maklumat tambahan.

Waranti Aci Engkol Sepanjang Hayat (Model ProStripe 02657 sahaja)

Prostripe yang dipasangkan dengan Cakera Geseran Toro dan Klac Brek Bilah Selamat Engkol (Klaci Brek Bilah Selamat (BBC) + pemasangan Cakera Geseran) sebagai peralatan asal dan digunakan oleh pembeli asal mengikut prosedur pengendalian dan penyelenggaraan yang disyorkan, adalah dilindungi oleh Waranti Sepanjang Hayat terhadap lenturan aci engkol enjin. Mesin yang dilengkapi dengan mesin sendal geseran, unit Klaci Brek Bilah (BBC) dan peranti lain yang tidak dilindungi oleh Waranti Aci Engkol Sepanjang Hayat.

Penyelenggaraan atas Perbelanjaan Pemilik

Penalaan enjin, pelinciran, pembersihan dan penggilapan, penggantian penapis, bahan pendingin dan penyelenggaraan yang disyorkan adalah beberapa perkhidmatan biasa yang memerlukan produk Toro atas perbelanjaan pemilik.

Syarat Am

Pembaikan oleh Pengedar atau Peniaga Toro yang Dibenarkan merupakan satu-satunya remedi anda menurut waranti ini.

The Toro Company atau Toro Warranty Company (Syarikat Waranti Toro) tidak bertanggungjawab untuk ganti rugi ganti rugi tidak langsung, sampingan atau berbangkit berkaitan dengan penggunaan Produk Toro yang dilindungi oleh waranti ini, termasuk apa-apa kos atau perbelanjaan untuk menyediakan peralatan pengganti atau perkhidmatan semasa tempoh yang munasabah kerosakan atau tidak digunakan sementara menunggu pembaikan di bawah waranti ini. Melainkan waranti Pengeluaran Bahan Cemar yang dirujuk di bawah, jika berkenaan, tidak ada waranti nyata yang lain. Semua waranti tersirat kebolehdagangan dan kesesuaian untuk digunakan adalah terhad kepada tempoh waranti nyata ini.

Sesetengah negeri tidak membenarkan pengecualian kerosakan sampingan atau berbangkit, atau batasan tentang berapa lama waranti tersirat berlanjutan, jadi pengecualian dan batasan di atas mungkin tidak terpakai kepada anda. Waranti ini memberi anda hak khusus yang sah dan anda juga mungkin mempunyai hak lain yang berbeza dari negeri ke negeri.

Perhatian Tentang Waranti Bahan Cemar

Sistem Kawalan Bahan Cemar pada Produk anda mungkin dilindungi oleh keperluan memenuhi waranti berasingan yang ditubuhkan oleh Agensi Perlindungan Alam Sekitar A.S. (EPA) dan/atau Lembaga Sumber Udara California (CARB). Batasan jam yang dinyatakan di atas tidak terpakai kepada Waranti Sistem Kawalan Bahan Cemar. Rujuk kepada Kenyataan Waranti Kawalan Bahan Cemar Enjin yang dibekalkan dengan produk anda atau terkandung dalam dokumentasi pengilang enjin.