



TransPro™ 648 견인용 트레일러

ProCore® 648 또는 648s 에어레이터

모델 번호 09964—일련번호 323000000 및 그 이상

설치 지침

안전

- 이 트레일러는 ProCore 648 및 648s 장비 전용으로 사용해야 합니다. 호환되지 않는 제품을 견인하면 트레일러에 손상을 입히거나 운전자와 주변 사람들에게 부상을 입힐 수 있습니다. 호환 가능한 장비의 전체 목록은 [호환 가능 장비 \(페이지 5\)](#)를 참조하십시오.
- 적절한 견인 등급을 가진 차량만 사용하십시오. 부속장치가 장착된 TransPro 648 트레일러 및 ProCore는 대략적인 결합 중량 1089 kg을 가집니다. 차량 제조업체의 권장사항을 확인하여 견인 차량에 적절한 브레이크 및 조작 기능이 갖추어졌는지 점검합니다.
- 에어레이터를 적재 또는 하역하기 전에 트레일러를 견인 차량에 적절하게 연결했는지 확인하여 의도치 않게 견인대가 갑자기 이동하거나 벗겨지는 사고를 방지하십시오. 트레일러 견인대는 견인 차량 하치와 정렬할 때 지면과 평행해야 합니다.
- 트레일러는 차량에 추가 견인 중량을 가함합니다. 차량을 안전하게 운전하십시오.
 - 장비를 고속도로나 공용 도로에서 운전하지 마십시오.
 - 어떤 장소에 접근하고 회전할 때 항상 견인 차량을 천천히 운전하십시오.
 - 익숙하지 않은 장소나 거친 지형을 운전할 때 항상 견인 차량을 천천히 운전하십시오.
 - 이동 방향으로 변경하거나 정지를 위해 준비할 때 항상 견인 차량을 천천히 운전하십시오.
 - 경사로에서 회전하거나 운전할 때 항상 견인 차량을 천천히 운전하십시오.
 - 갑자기 또는 급격하게 회전하지 마십시오. 경사면, 램프, 기울어진 곳, 경사로 등에서는 이동 방향을 갑자기 바꾸지 마십시오.
 - 최고 견인 속도는 24 km/h입니다. 젖었고 매끄러운 표면, 느슨한 모래 또는 자갈 및/또는 잘 보이지 않는 조건, 어둡거나 눈이 부신 조명, 안개, 박무 또는 비와 같은 기존 지면 상태에 따라 항상 견인 차량 속도를 조정해야 합니다.
 - 무거운 짐을 실은 차량을 경사면이나 경사로를 따라 아래로 운전할 때 특별히 조심하십시오. 가능하며 경사로, 경사면 또는 기울어진 곳의 표면 방향으로 차량을 아래 위로 운전하십시오.
- 경사로의 표면을 가로질러서 운전하지 마십시오. 차량이 전복될 위험이 있고 심각한 부상이나 사망 사고로 이어질 수 있습니다.
- 지친 상태이거나 아픈 경우, 또는 음주나 약물 복용 후에는 견인 차량을 운전하거나 트레일러를 사용하지 마십시오.
- 가시성이 좋고 기상 상태가 적절한 경우에만 트레일러를 사용하십시오. 번개가 칠 위험이 존재할 경우 견인 차량을 운전하거나 트레일러를 사용하지 마십시오.
- 후진하기 전에 뒤쪽을 살피고 사람이거나 물건이 없는지 확인하십시오. 천천히 후진하고 트레일러 움직임을 면민하게 살피십시오.
- 트레일러 및 견인 차량을 후진할 때 특히 주의하고 천천히 운전하십시오.
- 도로에 다가가거나 도로를 건널 때 차를 조심하십시오. 항상 보행자 및 기타 차량의 통행권을 보장하십시오.
- 트레일러가 비정상적으로 진동하기 시작하면 견인 차량을 즉시 멈추십시오. 견인 차량 엔진을 끕니다. 견인하기 전에 모든 손상 부위를 수리하십시오.
- 트레일러를 정비하거나 조정하기 전에 다음 작업을 수행하십시오.
 - 견인 차량을 정지하고 주차 브레이크를 체결합니다.
 - 견인 차량의 엔진을 끄고 키를 뺍니다.
- 트레일러가 견인 차량에서 분리된 경우:
 - 평평한 곳에 트레일러를 주차하십시오.
 - 바퀴를 꺾목으로 지지하여 트레일러가 움직이는 것을 방지합니다.
- 모든 패스너를 단단히 조인 상태로 유지하십시오. 정비 또는 조정 작업 시 분리한 모든 부품을 교체하십시오.



안전 및 교육용 전사지



안전 문구 데칼과 지침은 작업자의 눈에 쉽게 보이며 잠재적인 위험이 있는 모든 부분에 부착되어 있습니다. 손상되거나 유실된 데칼은 교체하십시오.



decal147-8352

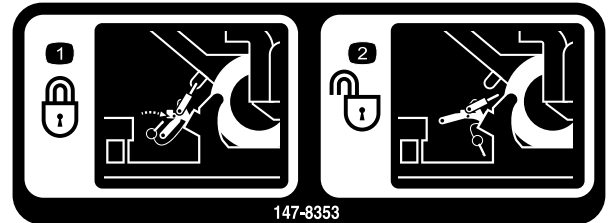
147-8352

- 경고—사용 설명서를 읽으십시오. 내리막길에서 트레일러를 운전할 때는 천천히 주행하십시오. 차량과 트레일러에 대한 통제력을 잃지 마십시오.
- 경고—승객을 태우지 마십시오.
- 경고—트레일러를 운전할 때는 천천히 주행하십시오. 24 km/h를 초과하지 마십시오.
- 경고—최대 트레일러 중량은 907 kg이고 최대 견인 중량은 181 kg입니다.



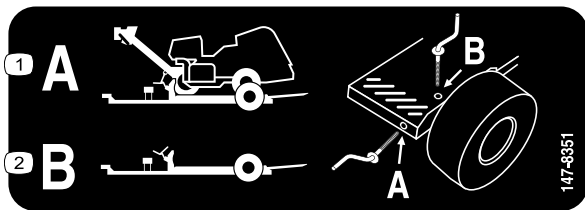
147-8350

- 트레일러 타이어는 96 kPa(14 psi)까지 공기를 주입해야 합니다.
- 사용 설명서를 읽으십시오.
- 트레일러 휠 너트를 108.5 N·m 토크로 조이십시오.



147-8353

- 에어레이터를 트레일러에 고정하고 J-후크를 전방 결박 개소에 부착하고 잠금 레버를 아래로 누른 다음 콕 릴리스 핀을 장착하십시오.
- 트레일러에서 에어레이터를 분리합니다. 콕 릴리스 핀을 분리하고 잠금 레버를 위로 당긴 후 전방 결박 개소에서 J-후크를 제거하십시오.



147-8351

- 에어레이터를 견인할 때 핀을 휠 플레이트 전면에 보관하십시오.
- 에어레이터를 견인하지 않을 때는 램프를 들어 올린 상태로 유지하고 램프와 휠 플레이트의 상단을 통해 핀을 장착하십시오.

▲ WARNING: Cancer and Reproductive Harm - www.P65Warnings.ca.gov.
For more information, please visit www.ttccCAProp65.com

133-8061



140-5281

- 경고—장비에 다른 사람을 태우지 마십시오.

설치

부품 확인

아래 차트를 사용하여 모든 부품이 선적되었는지 확인하십시오.

절차	설명	수량	사용
1	트레일러 휠	1 2	포장 상자를 제거합니다.
2	히치 튜브 클레비스 핀 램프 플랜지 부상 램프 핀 코터 핀 잭 볼트(3/8 x 1-1/8 인치) 와셔(7/16 인치) 록너트(3/8 인치)	1 3 1 4 2 2 1 4 4 4	트레일러를 조립합니다.

1

포장 상자 제거

이 절차를 수행하는 데 필요한 부품:

1	트레일러
2	휠

절차

1. 트레일러의 양쪽 끝에 달을 수 있는 호이스트 아래에 상자를 놓거나 지게차가 트레일러의 각 끝을 들어 올릴 수 있는 곳에 상자를 놓습니다.
2. 밴드를 자르고 상자의 상단, 측면 및 끝을 제거합니다.
3. 트레일러 상단에서 트레일러를 상자에 고정하는 보관 핀을 제거합니다.

중요: 나중에 설치할 때 사용하도록 보관 핀을 따로 보관하십시오.

4. 보관 상자에서 램프를 들어올린 후 나중에 설치할 때 사용하도록 따로 보관하십시오.
5. 운송용 브래킷을 상자에 고정하는 나사를 분리합니다.

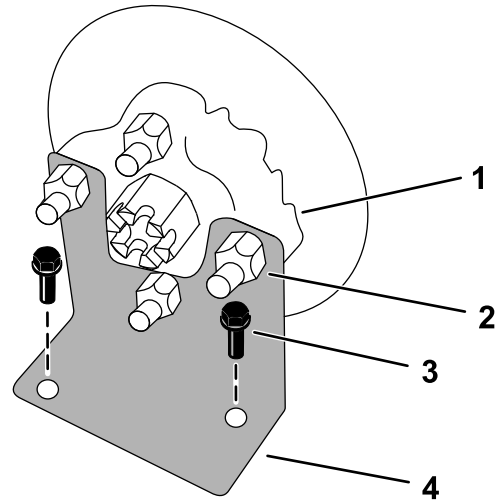


그림 1

g190827

- | | |
|----------|-----------|
| 1. 허브 | 3. 나사 |
| 2. 러그 너트 | 4. 운송 브래킷 |

6. 트레일러에 연결된 나머지 하드웨어를 팔레트에서 분리하십시오.
7. 호이스트 또는 지게차를 사용하여 트레일러를 들어 올립니다.
8. 장비 아래에서 팔레트를 제거합니다.
9. 각 휠 허브에서 러그 너트 4개를 분리합니다 (그림 1).

중요: 나중에 설치할 때 사용하도록 러그 너트를 따로 보관하십시오. 운송 브래킷을 분리하여 폐기할 수 있습니다.

10. 9단계에서 분리한 러그 너트를 사용하여 휠 2개를 장착하십시오. **휠 러그 너트의 토크 점검 (페이지 7)**을 참조하십시오.
11. **그림 2**와 같이 트레일러 프레임 튜브의 브래킷에 잭을 장착합니다.

참고: 가장 낮은 구멍 세트를 사용하여 잭을 장착하여 지상고를 최대화합니다.

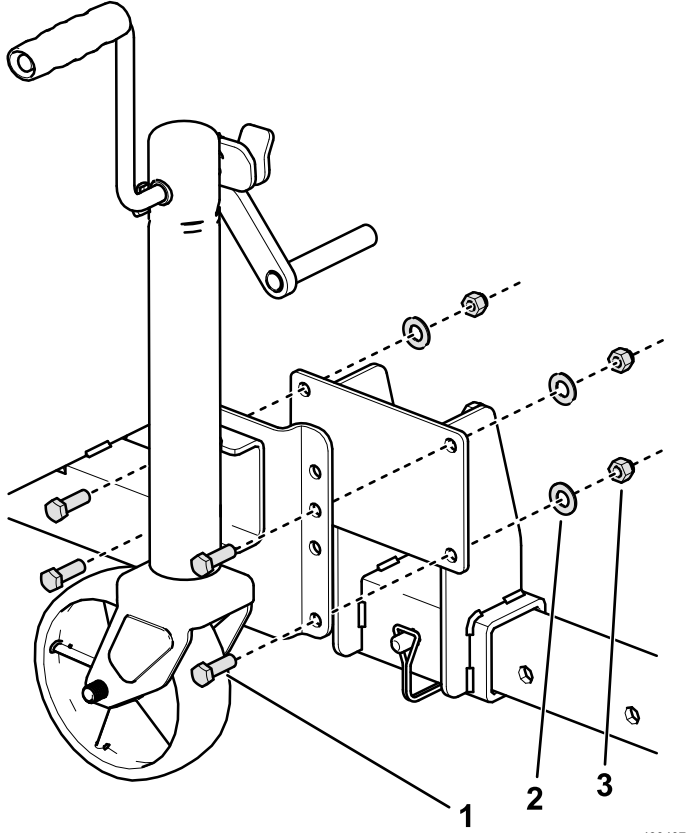


그림 2

g490407

1. 볼트(3/8 x 1-1/8 인치)
2. 와셔(7/16 인치)
3. 록너트(3/8 인치)

12. 트레일러를 지면으로 내리고 호이스트 또는 지게차를 분리한 후 트레일러가 움직이지 않도록 고정하십시오.

2

트레일러 조립

이 절차를 수행하는 데 필요한 부품:

1	히치 튜브
3	클레비스 핀
1	램프
4	플랜지 부상
2	램프 핀
2	코터 핀
1	잭
4	볼트(3/8 x 1-1/8 인치)
4	와셔(7/16 인치)
4	록너트(3/8 인치)

절차

1. **그림 3**과 같이 히치 튜브를 프레임에 삽입합니다.
2. 클레비스 핀으로 히치 튜브에 히치 어댑터를 설치합니다(**그림 3**).

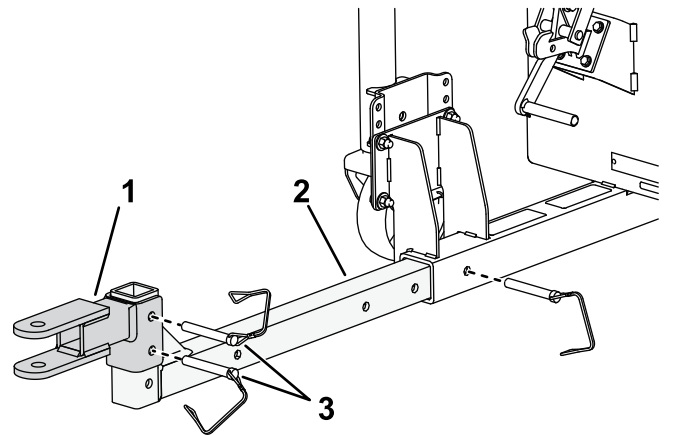


그림 3

g453999

1. 히치 어댑터
2. 히치 튜브
3. 클레비스 핀

3. 램프 하단의 피벗 허브에 플랜지 부상을 설치합니다.
4. **그림 4**와 같이 램프 핀과 코터 핀을 사용하여 램프를 프레임에 설치합니다

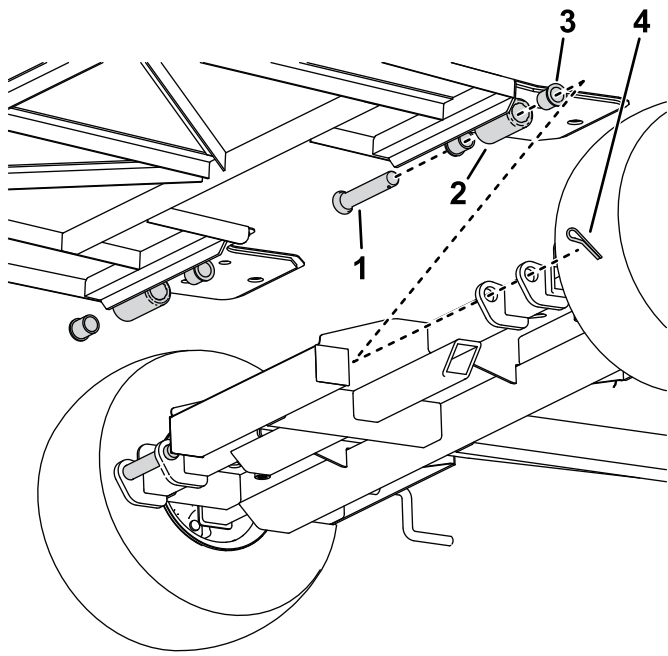


그림 4

g490924

- | | |
|-------------|-----------|
| 1. 램프 핀 | 3. 플랜지 부싱 |
| 2. 램프 피벗 허브 | 4. 코터 핀 |
-
5. 램프와 휠 플레이트의 상단을 통해 1 포장 상자 제거 (페이지 3)에서 제거한 보관 핀을 설치하여 램프를 들어 올린 위치에 고정합니다.

운영

호환 가능 장비

이 트레일러는 추가 키트 없이 다음 ProCore 에어레이터 시스템에 맞게 구성되도록 설계되었습니다.

장비	모델
ProCore 648 에어레이터	09200
ProCore 648s 에어레이터	09960

자세한 정보는 Toro 지정 판매 대리점에 문의하십시오.

트레일러 견인대 조정

1. 트레일러 견인대를 견인 차량 히치와 정렬합니다.

중요: 트레일러 견인대는 견인 차량 히치와 정렬할 때 지면과 평행해야 합니다.

2. 히치 어댑터에서 U자형 연결기 핀을 제거하고 필요에 따라 위치를 위 또는 아래로 조정합니다(그림 3).

참고: 히치 어댑터를 회전시켜 정렬을 추가로 조정할 수 있습니다.

3. 히치 튜브에서 U자형 연결기 핀을 제거하고 필요에 따라 길이를 조정합니다.

중요: 견인 시 에어레이터 핸들과 견인 차량 후방 사이에 충분한 간격이 있는지 확인하십시오.

참고: 트레일러를 보관할 때 히치 튜브를 다시 트레일러 프레임 튜브 안으로 밀어 넣어 전체 길이를 줄일 수 있습니다.

트레일러 적재

⚠ 경고

램프를 밟으면 발판이 떨어질 수 있습니다.

장비를 램프에서 위 또는 아래로 유도하면서 지면으로 걸어가십시오.

트레일러 적재 준비

1. 트랙션 유닛에 트레일러를 연결합니다. 트랙션 유닛의 *사용 설명서*를 참조하십시오.

중요: 트레일러 견인대가 견인 차량 히치와 정렬될 때 지면과 평행한지 확인합니다. 평행하지 않은 경우, **트레일러 견인대 조정 (페이지 5)**을 참조하십시오.

2. 램프와 휠 플레이트의 상단에서 핀을 제거한 다음 램프를 내립니다.
3. 휠 플레이트 전면에 핀을 장착합니다.

트레일러에 장비 적재

1. 램프와 휠 플레이트의 상단에서 보관 핀을 제거한 다음 램프를 내립니다.
2. 휠 플레이트 전면에 핀을 장착합니다.
3. 트레일러를 평지에 주차하고 장비의 라인 마커를 보관 위치로 이동합니다. 장비의 *사용 설명서*를 참조하십시오.
4. 앞바퀴를 통합 초크 위로 굴러 트레일러의 전방 가드에 안착할 때까지 장비를 램프에서 트레일러 위로 천천히 유도하면서 지면으로 걸어가십시오(그림 5).

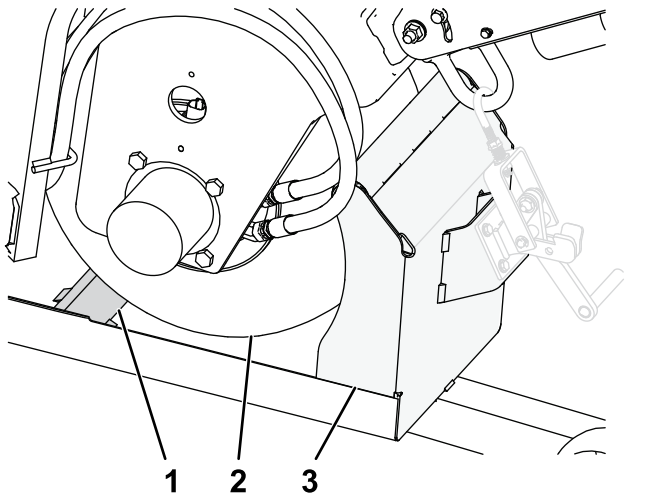


그림 5

1. 트레일러 초크
2. 앞바퀴
3. 전방 트레일러 가드

5. 장비를 끄고 주차 브레이크를 체결합니다.

6. 퀵 릴리스 핀을 분리하고 잠금 레버를 위로 당긴 후 전방 결박 개소에 J-후크를 부착합니다.
7. 잠금 레버를 아래로 누르고 퀵 릴리스 핀을 사용하여 고정합니다(그림 6).

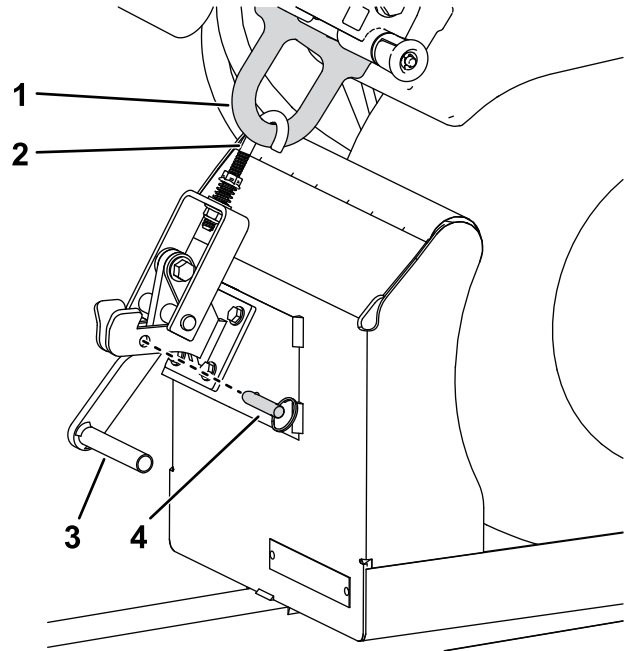


그림 6

1. 전방 결박 개소
2. J-후크
3. 잠금 레버
4. 퀵 릴리스 핀

중요: 장비가 트레일러에 위로 움직이지 않도록 레버를 걸었을 때 장비가 트레일러에 단단하고 정되도록 J-후크의 너트 2개를 조정합니다.

트레일러에 장비 하역

1. 트레일러를 평지에 주차하고 확장 위치에 놓인 경우 장비의 라인 마커를 보관 위치로 이동합니다. 장비의 *사용 설명서*를 참조하십시오.
2. 퀵 릴리스 핀을 분리하고 잠금 레버를 위로 당긴 후 전방 결박 개소에서 J-후크를 분리합니다.
3. 장비를 끄고 주차 브레이크를 해제합니다.
4. 앞바퀴가 지면에 닿을 때까지 장비를 램프 아래로 천천히 유도하고 트레일러 밖으로 내리면서 지면을 걷습니다.

중요: 장비를 트레일러에서 똑바로 후진시키면서 앞바퀴가 채널에 그대로 있는지 확인합니다.

5. 장비를 끄고 주차 브레이크를 체결합니다.
6. 휠 플레이트 전면에서 보관 핀을 제거합니다.
7. 하역된 트레일러를 이동하기 전에 램프와 휠 플레이트 상단에 핀을 장착하여 램프를 들어 올린 위치에 고정하십시오.

유지보수

권장 유지보수 일정

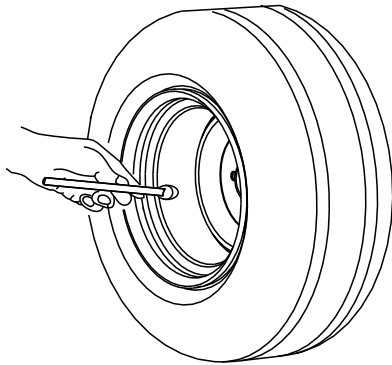
유지보수 서비스 간격	유지보수 절차
처음 10시간 후	• 휠 러그 너트의 토크를 점검합니다.
매번 사용하기 전 또는 매일	• 타이어 공기압을 점검합니다.
매년	• 휠 베어링의 엔드 플레이를 점검합니다. • 휠 러그 너트의 토크를 점검합니다.

타이어 공기압 점검

서비스 간격: 매번 사용하기 전 또는 매일

타이어 공기압 규격: 96.5 kPa(14 psi)

타이어 공기압을 점검합니다(그림 7). 필요에 따라 공기를 보충하거나 제거하여 타이어 공기압을 타이어 공기압 규격에 맞게 설정하십시오.



G001055

그림 7

g001055

휠을 장착할 때마다, 그리고 처음 10시간 동안 작동한 후에는 휠 러그 너트의 토크를 점검하십시오.

그림 8와 같은 패턴으로 지정된 토크로 휠 러그 너트를 토크로 조입니다.

▲ 경고

토크를 적절히 유지하지 않으면 휠이 고장나거나 손상을 입거나, 작업자가 부상을 입을 수 있습니다.

휠 러그 너트를 규정 토크로 조입니다.

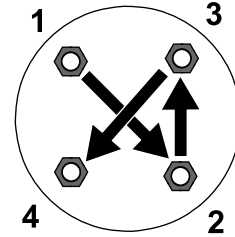


그림 8

g274650

휠 베어링의 유격 점검

서비스 간격: 매년

1. 트레일러에 보관되어 있는 장비를 모두 하역합니다.
2. 잭을 사용하여 트레일러를 들어 올린 다음 트레일러 아래에 잭 스탠드를 놓습니다.
3. 각 휠의 유격이 과도한지 점검합니다(즉, 타이어 및 허브 어셈블리가 자유롭게 움직임).

과도한 유격이 감지되면 Toro 지정 판매 대리점에 문의하십시오.

휠 러그 너트의 토크 점검

서비스 간격: 처음 10시간 후

매년

토크 규격: 108 Nm

참고:

참고:



The Toro 보증

2년 또는 1,500시간 제한 품질 보증

적용 조건 및 제품

Toro Company는 Toro 상용 제품(제품)이 2년간 또는 작동 1,500시간* 동안 (먼저 도래하는 것이 적용됨) 자재나 제조 기술상의 결함이 없음을 보증합니다. 본 보증은 에어레이터(Aerators)를 제외한 모든 제품에 적용됩니다 (에어레이터에 대해서는 별도의 보증서를 참고하십시오). 당사에서는 보증 가능한 조건이 충족되면 진단, 작업, 부품 및 운송에 드는 비용을 포함해 어떠한 비용도 귀하께 청구하지 않고 해당 제품을 수리해 드릴 것입니다. 본 보증은 제품이 원래의 구매자에게 인도된 날로부터 시작됩니다. * 시간 측정기가 장착된 제품

보증 서비스를 받는 방법

귀하는 보증 가능한 조건이 충족된다고 생각되면 제품을 구매한 유통업체 (Commercial Products Distributor)나 공인 딜러(Authorized Commercial Products Dealer)에 즉시 통보할 책임이 있습니다. 유통업체나 공인 딜러를 찾는 데 도움이 필요하거나 보증 권리나 의무와 관련하여 질문이 있을 때는 다음 연락처로 문의하십시오.

Toro Commercial Products Service Department
8111 Lyndale Avenue South
Bloomington, MN 55420-1196

952-888-8801 혹은 800-952-2740

전자 메일: commercial.warranty@toro.com

소유자의 의무

귀하는 제품 소유자로서 *사용 설명서*에 나와 있는 명시된 유지보수 및 조정을 수행할 책임이 있습니다. 필수 유지보수 및 조정을 수행하지 않아 발생하는 제품 문제에 대한 수리는 본 보증 대상에서 제외됩니다.

보증에 적용되지 않는 품목 및 조건

보증 기간에 발생하는 제품 고장이나 오작동이 모두 자재나 제조 기술상의 결함은 아닙니다. 본 보증은 다음 항목에 적용되지 않습니다.

- 타사의 교체 부품을 사용하거나 타사의 부가 장치나 개조된 액세서리 및 제품을 장착 및 사용하여 발생한 제품 고장.
- 권장 유지보수 및/또는 정비를 수행하지 않아 발생하는 제품 고장.
- 제품을 함부로 사용하거나 부주의하게 또는 무모하게 사용하여 발생하는 제품 고장.
- 불량품이 아니며, 사용하면서 소모된 부품. 정상적인 제품 사용 중 소모되는 부품의 예로는 브레이크 패드와 라이닝, 클러치 라이닝, 블레이드, 릴, 롤러와 베어링(밀폐형 혹은 그리스 도포 가능), 베드 나이프, 스파크 플러그, 캐스터 휠과 베어링, 타이어, 필터, 벨트를 비롯하여 다이어프램, 노즐, 유량계, 체크 밸브 등의 특정 스프레이어 부품을 들 수 있으나 이에 국한되지는 않습니다.
- 외부적인 영향으로 간주할 수 있는 것으로는 날씨, 보관 관행, 오염, 승인되지 않은 연료, 냉각수, 오일, 첨가제, 비료, 물, 화학 물질 등의 사용을 들 수 있으나 이에 국한되지는 않습니다.
- 해당 산업 표준에 맞지 않는 연료(휘발유, 디젤, 바이오디젤 등)의 사용에 의한 고장 혹은 성능 문제.
- 정상적인 소음, 진동, 마모 및 노후화. 정상적인 "마모"에는 닳거나 해짐으로 인한 시트 손상, 마모된 도색면, 굵힌 데칼이나 창 등이 포함되나 이에 국한되지는 않습니다.

미국 또는 캐나다 이외의 국가

미국이나 캐나다에서 수출된 Toro 제품을 구매한 고객은 자신의 Toro 판매 대리점(딜러)에 문의하여 해당 국가, 지방 또는 주에 대한 보증 정책을 확인해야 합니다. 어떤 이유든 판매 대리점의 서비스가 불만스럽거나 보증 정보를 얻기 어려울 때는 Toro 지정 서비스 센터에 문의하십시오.

부품

필요한 유지보수의 일환으로 교체가 예정된 부품은 해당 부품의 교체 예정 시점까지 보증됩니다. 본 보증에 의해 교체된 부품은 원래의 제품 보증 기간 동안 보증되며 Toro의 재산이 됩니다. 기존 부품이나 조립품을 수리할 것인지 교체할 것인지에 대한 최종 결정은 Toro에서 내릴 것입니다. Toro는 보증 수리에 재생 부품을 사용할 수 있습니다.

딥 사이클 및 리튬이온 배터리 보증

딥 사이클 및 리튬 이온 배터리에는 수명이 다할 때까지 생산 가능한 총 킬로와트 시가 지정되어 있습니다. 총 배터리 수명은 배터리 운영, 충전 및 유지보수 방법에 따라 늘어어나거나 줄어들 수 있습니다. 본 제품의 배터리는 소모품인 만큼 수명이 다할 때까지 충전 후 사용 시간이 점차 줄어듭니다. 정상적인 사용으로 수명이 다한 배터리를 교체하는 것은 제품 소유자의 책임입니다. 참고: (리튬 이온 배터리에만 해당): 추가 정보는 배터리 보증을 참조하십시오.

평생 크랭크샤프트 품질 보증(ProStripe 02657 모델만 해당됨)

ProStripe는 정품 Toro 마찰 디스크 및 크랭크 세이프 블레이드 브레이크 클러치(BBC(Blade Brake Clutch) + 마찰 디스크 어셈블리 일체형)가 원래 장비로 장착되어 있고 원 구매자가 권장 작동 및 유지 보수 절차에 따라 사용하여 엔진 크랭크 샤프트 밴딩에 대한 평생 보증이 적용됩니다. 마찰 와셔, 블레이드 브레이크 클러치(BBC) 유닛 및 기타 이와 같은 장치가 장착된 장비는 평생 크랭크 샤프트 보증이 적용되지 않습니다.

유지보수에 드는 비용은 소유자가 부담

Toro 제품의 소유자는 직접 비용을 들여 엔진 튜업, 윤활, 청소, 광택내기, 필터와 냉각수 교체를 비롯한 권장 유지보수 지침을 완수해야 합니다.

일반 조건

본 보증에 따라 귀하가 받을 수 있는 유일한 배상은 Toro 공식 판매 대리점이나 딜러에 의한 수리입니다.

The Toro Company는 본 보증이 적용되는 Toro 제품 사용과 관련한 간접적, 부수적 또는 파생적 손해에 대해 책임을 지지 않습니다. 여기에는 본 보증에 따라 수리가 완료되기 전까지의 합당한 고장 기간 또는 사용 불가능 기간에 대체 장비나 서비스를 제공하는 비용이나 경비가 포함됩니다. 당사는 아래에 언급된 배기가스 보증을 제외하고 다른 어떤 명시적인 보증도 하지 않습니다. 상품성과 사용 적합성에 대한 모든 묵시적인 보증은 이 명시적 보증 기간으로 제한됩니다.

일부 주에서는 부수적 또는 파생적 손해를 배제하거나 암묵적 보증 기간에 제한을 두는 것을 허용하지 않기 때문에 위의 배제 및 제한 규정이 귀하에게 적용되지 않을 수 있습니다. 본 보증은 귀하에게 특정한 법적 권한을 부여합니다. 귀하는 또한 주에 따라 그 밖의 권한을 가질 수 있습니다.

배출 가스 보증 관련 참고 사항

귀하의 제품에 있는 배기가스 제어 시스템에는 미국 환경 보호국(EPA) 및/또는 캘리포니아 대기 자원 위원회(CARB)에서 제정한 요구 사항을 충족하는 별도의 보증이 적용될 수 있습니다. 위에 나와 있는 시간 제한은 배기가스 제어 시스템 보증에는 적용되지 않습니다. 제품과 함께 제공되거나 엔진 제조사 문서에 들어 있는 엔진 배기가스 제어 보증서를 참조하십시오.

캘리포니아 법률 발의안 65호 경고 정보

이 경고는 무엇입니까?

다음과 같은 경고 라벨이 있는 판매 대상 제품이 있을 수 있습니다.



경고: 암 및 생식계 손상—www.p65Warnings.ca.gov.

Prop 65는 무엇입니까?

Prop 65는 캘리포니아에서 사업을 하거나 캘리포니아에서 제품을 판매하거나 캘리포니아에서 판매하거나 캘리포니아로 반입될 수 있는 제품을 제조하는 기업에 적용됩니다. 이 발의안은 캘리포니아주 지사가 암, 선천성 기형 및/또는 기타 생식 기능 장애를 일으키는 것으로 알려진 화학 물질 목록을 관리 및 게시하도록 명령합니다. 매년 업데이트되는 이 목록에는 많은 일상 물품에서 발견되는 수 백 가지 화학 물질이 포함됩니다. Prop 65의 목적은 이런 화학 물질 노출에 대해 사람들에게 알리는 것입니다.

Prop 65는 이런 화학 물질을 함유하는 제품 판매를 금지하는 것이 아니라, 그 제품이 있는 제품, 제품 포장 또는 문헌 자료에 경고 문구를 표시할 것을 요구합니다. 게다가, Prop 65 경고는 제품이 안전성 표준 또는 요건을 위반한다는 의미도 아닙니다. 사실, 캘리포니아 정부는 Prop 65 경고가 "제품이 '안전'하거나 '안전하지 않다'는 규제 결정과 동일하지 않다"는 것을 명확하게 밝혔습니다. 많은 화학 물질은 여러 해 동안 일상 제품에서 사용되고 있으며, 문서로 기록된 피해는 없었습니다. 더 자세한 내용을 볼 수 있는 곳: <https://oag.ca.gov/prop65/faqs-view-all>.

Prop 65 경고는 일반적으로 (1) 기업이 노출 상태를 평가하여 노출이 "유의미한 위험 수준"을 전혀 초과하지 않는다고 결론을 내렸거나 (2) 기업이 노출 상태를 평가하려고 시도하지 않고 등재된 화학 물질의 존재에 대해 이해하고 있는 점을 근거로 경고 문구를 제공하기로 선택하였음을 의미합니다.

이 법은 모든 지역에 적용됩니까?

Prop 65 경고는 캘리포니아 법률에서만 요구됩니다. Prop 65 경고는 캘리포니아 전역에서 레스토랑, 식료품점, 호텔, 학교, 병원 등의 다양한 환경과 다양한 제품에서 볼 수 있습니다. 뿐만 아니라, 일부 온라인 및 우편 주문 소매점은 웹사이트와 카탈로그에서 Prop 65 경고 표시를 합니다.

캘리포니아 경고는 연방 제한 규정과 어떻게 비교가 됩니까?

Prop 65 표준은 종종 연방 및 국제 표준보다 더 엄격합니다. 게다가, 연방 조치 한도보다 훨씬 더 낮은 수준으로 Prop 65 경고를 표시해야 하는 다양한 물질이 있습니다. 예를 들어, 납 경고 표시에 대한 Prop 65 표준은 일일 0.5 마이크로그램인데, 이것은 연방 및 국제 표준보다 훨씬 낮습니다.

모든 유사한 제품에 경고 표시를 부착하지 않는 이유는 무엇인가요?

- 캘리포니아에서 판매되는 제품에는 Prop 65 라벨을 표시해야 하지만, 다른 지역에서 판매되는 비슷한 제품은 그렇지 않습니다.
- Prop 65 소송에 연루된 기업이 합의에 도달하려면 제품에 대해 Prop 65 경고를 사용해야 하지만, 비슷한 제품을 제조하는 다른 기업에는 그런 요구사항이 없을 수도 있습니다.
- Prop 65 시행은 일관성이 없습니다.
- 기업은 Prop 65에 따라 경고 표시를 하도록 요구되지 않는다고 결론을 내리고 경고 표시를 하지 않기로 선택할 수도 있습니다. 제품에 경고 표시가 없다는 것은 제품에 비슷한 수준의 등재된 화학 물질이 없다는 의미가 아닙니다.

이 경고 문구가 포함된 이유는 무엇입니까?

당사는 소비자가 자신이 구매하여 사용하는 제품에 대해 정보에 근거한 결정을 내릴 수 있도록 소비자에게 최대한 많은 정보를 제공하기로 선택하였습니다. 당사는 노출 수준을 평가하지 않고 하나 이상의 등재된 화학 물질의 존재에 대해 알고 있는 점을 근거로 특정한 경우 경고 표시를 합니다. 등재된 모든 화학 물질이 노출 제한 규정을 제공하지는 않기 때문입니다. 당사의 제품으로 인한 노출이 무시할 수 있거나 "유의미한 위험이 전혀 없는" 범위를 벗어나지 않기 때문에, 충분히 주의를 기울여 당사는 Prop 65 경고 표시를 하기로 선택했습니다. 게다가, 당사는 이런 경고 표시를 하지 않는다면 캘리포니아 주 또는 Prop 65를 집행하려고 하는 민간 기구에 의해 기소되어 상당한 처벌을 받을 수 있습니다.



Count on it.