



Trukket TransPro™ 648-anhænger

ProCore® 648- eller 648s-dybdeluffer

Modelnr. 09964—Serienr. 323000000 og derover

Monteringsvejledning

Sikkerhed

- Denne anhænger er kun beregnet til brug med ProCore 648- og 648s-maskiner. Bugsering af inkompatible produkter kan medføre skade på anhængerens og/eller personskaade på operatøren og omkringstående. Se [Kompatible maskiner \(side 5\)](#) for at få en samlet liste over kompatible maskiner.
- Brug kun et køretøj med den rette bugseringskapacitet. TransPro 648-anhængerens og en ProCore-dybdeluffer med redskaber har en omtrentlig totalvægt på 1089 kg. Sørg for, at bugseringskøretøjet har tilstrækkelig bremse- og håndteringskapacitet, ved at undersøge køretøjsproducentens anbefalinger.
- Sørg for, at anhængerens er korrekt forbundet til bugseringskøretøjet, før dybdelufferen læsses eller aflæsses, for at forhindre, at trækstangen pludseligt bevæger sig eller vipper opad. Anhængerens trækstang skal være parallel med jorden, når du justerer den i forhold til bugseringskøretøjets anhængertræk.
- Anhængerens tilføjer ekstra bugseringsvægt til køretøjet. Kør køretøjet sikkert.
 - Kør ikke med maskinen på landeveje eller offentlige veje.
 - Kør altid bugseringskøretøjet langsommere før og under et sving.
 - Kør altid bugseringskøretøjet langsommere, når du kører ukendte steder eller i kuperet terræn.
 - Kør altid bugseringskøretøjet langsommere, når du skifter køreretning eller gør klar til at standse.
 - Kør altid bugseringskøretøjet langsommere, når du drejer eller kører på skråninger.
 - Foretag ikke pludselige eller skarpe sving. Foretag ikke pludselige retningsskift på en hældning, rampe, skråning eller lignende overflade.
 - Maksimal bugseringshastighed er 24 km/t. Tilpas altid bugseringskøretøjets hastighed til de eksisterende jordforhold, f.eks. glatte overflader, løst sand eller grus og/eller dårlige sigtbarhedsforhold som f.eks. svag eller skarp belysning, tåge, dis eller regn.
- Vær særligt opmærksom, når du kører et tungt læsset køretøj ned ad en hældning eller skråning. Kør køretøjet op og ned ad skråningernes eller hældningernes overflader, når det er muligt. Kør ikke på tværs af en skråning, hvis det overhovedet er muligt. Der er risiko for, at køretøjet vælter, hvilket kan medføre alvorlig personskaade eller dødsfald.
- Du må ikke betjene bugseringskøretøjet eller brug anhængerens, hvis du er træt, syg eller påvirket af alkohol eller medicin.
- Brug kun anhængerens ved god sigtbarhed og hensigtsmæssige vejrforhold. Du må ikke betjene bugseringskøretøjet eller brug anhængerens, hvis der er risiko for lynnedslag.
- Før du bakker, skal du se dig bagud og sørge for, at området er ryddet for personer og genstande. Bak langsomt, og hold godt øje med anhængerens bevægelse.
- Vær yderst forsigtig, og kør langsomt, når du bakker anhængerens og bugseringskøretøjet.
- Hold øje med trafikken, når du krydser eller kører i nærheden af veje. Hold altid tilbage for fodgængere og andre køretøjer.
- Hvis anhængerens begynder at vibrere unormalt, skal du standse bugseringskøretøjet øjeblikkeligt. Sluk derefter bugseringskøretøjets motor. Reparer alle skader, før du begynder bugsering.
- Før du udfører service eller justeringer på anhængerens, skal du gøre følgende:
 - Stands bugseringskøretøjet, og aktiver parkeringsbremsen.
 - Sluk bugseringskøretøjets motor, og tag nøglen ud.
- Mens anhængerens er koblet fra bugseringskøretøjet:
 - Opbevar anhængerens på et plant underlag.
 - Klods hjulene op for at forhindre anhængerens i at bevæge sig.
- Sørg for, at alle fastgørelsesanordninger er forsvarligt spændt. Udskift de dele, der blev fjernet i forbindelse med serviceeftersyn eller justeringer.



Sikkerheds- og instruktionsmærkater



Sikkerheds- og instruktionsmærkaterne kan nemt ses af operatøren og er placeret tæt på potentielle risikoområder. Beskadigede eller bortkomne mærkater skal udskiftes.



147-8352

decal147-8352

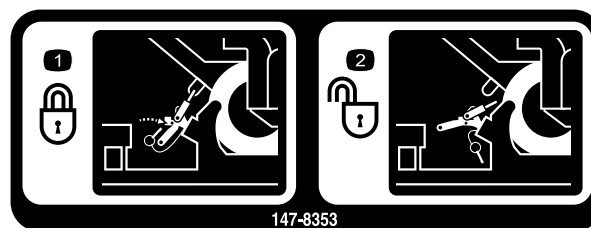
1. Advarsel – læs *betjeningsvejledningen*. Kør langsomt, når du kører ned ad bakke med en anhænger. Vær påpasselig, så du ikke mister kontrollen over køretøjet og anhængeren.
2. Advarsel – medtag ikke passagerer.
3. Advarsel – kør langsomt, når du kører med en anhænger. Kør ikke over 24 km/t.
4. Advarsel – maksimal anhængervægt er 907 kg, og maksimal trækstangsvægt er 181 kg.



147-8350

decal147-8350

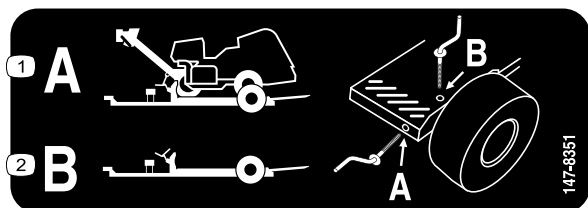
1. Anhængerdækkene oppumpes til 96 kPa (14 psi).
2. Læs *betjeningsvejledningen*.
3. Tilspænd anhængerhjulmøtrikkerne med et moment på 108,5 Nm.



147-8353

decal147-8353

1. Fastgør dybdelufteren til anhængeren. Fastgør den J-formede krog til det forreste surringspunkt, tryk låsegrebet ned, og monter hurtigudløserstiften.
2. Frigør dybdelufteren fra anhængeren. Fjern hurtigudløserstiften, træk op i låsegrebet, og fjern den J-formede krog fra det forreste surringspunkt.



147-8351

decal147-8351

1. Når en dybdeluft bugseres, skal stifterne opbevares forrest på hjulpladen.
2. Når du ikke bugserer en dybdeluft, skal du fastholde rampen i den hævede position og montere stifterne gennem oversiden af rampen og hjulpladen.

WARNING: Cancer and Reproductive Harm - www.P65Warnings.ca.gov.
For more information, please visit www.ttcoCAProp65.com

decal133-8061

133-8061



140-5281

decal140-5281

1. Advarsel – medtag ikke passagerer på anhængeren.

Montering

Løsdele

Brug skemaet herunder til at kontrollere, at alle dele er blevet leveret.

Fremgangsmåde	Beskrivelse	Antal	Anvendelse
1	Anhænger	1	Fjern kassen.
	Hjul	2	
2	Anhængertrækkets rør	1	Samling af anhænger.
	Gaffelbolte	3	
	Rampe	1	
	Flangebøsning	4	
	Rampestift	2	
	Split	2	
	Donkraft	1	
	Bolt ($\frac{3}{8}$ " x $1\frac{1}{8}$ "	4	
	Spændeskive ($7/16$ "	4	
	Låsemøtrik ($\frac{3}{8}$ "	4	

1

Afmontering af kassen

Dele, der skal bruges til dette trin:

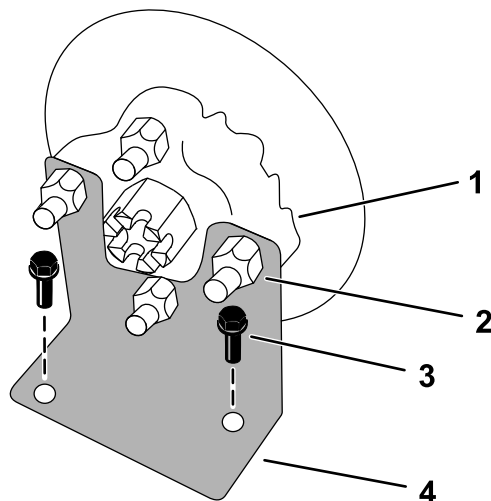
1	Anhænger
2	Hjul

Fremgangsmåde

1. Placer kassen under et hejseapparat, der kan nå begge ender af anhænger, eller hvor en gaffeltruck kan løfte hver ende af anhænger.
2. Skær båndene over, og fjern kassens top og sider.
3. Fjern opbevaringsstifterne, der fastgør anhænger til kassen, fra toppen af anhænger.

Vigtigt: Gem opbevaringsstifterne til senere montering.

4. Løft rampen ud af kassen, og stil den til side med henblik på senere montering.
5. Fjern skruerne, der fastgør leveringsbeslaget til kassen.



Figur 1

g190827

- | | |
|---------------|--------------------|
| 1. Nav | 3. Skruer |
| 2. Hjulmøtrik | 4. Leveringsbeslag |

6. Fjern de resterende fastgørelsesanordninger, der forbinder anhænger med pallen.
7. Brug et hejseapparat eller en gaffeltruck til at hæve anhænger.
8. Fjern pallen fra undersiden af maskinen.
9. Fjern de 4 hjulmøtrikker fra hvert hjulnav (Figur 1).

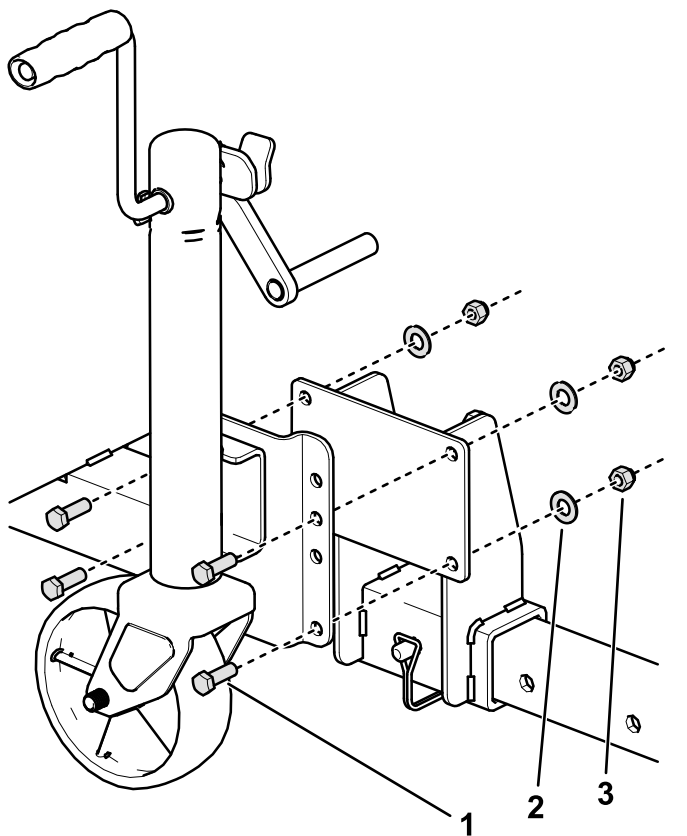
Vigtigt: Gem hjulmøtrikkerne til senere montering. Du kan kassere leveringsbeslagene.

10. Monter de 2 hjul ved hjælp af de hjulmøtrikker, der blev fjernet i trin 9. Se [Kontrol af](#)

hullåsemøtrikkernes tilspændingsmoment (side 8).

11. Monter donkraften på beslaget på anhængerens stelrør som vist i [Figur 2](#).

Bemærk: Monter donkraften ved hjælp af det nederste sæt huller for at maksimere frihøjden.



Figur 2

g490407

1. Bolt ($\frac{3}{8}$ " x $1\frac{1}{8}$ ")
2. Spændeskive ($7/16$ "
3. Låsemøtrik ($\frac{3}{8}$ "

12. Sænk anhængerens ned på jorden, fjern hejseapparatet eller gaffeltrucken, og fastgør anhængerens, så den ikke bevæger sig.

2

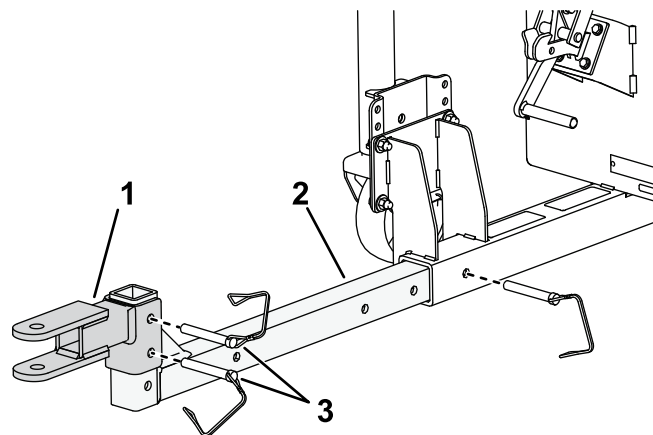
Samling af anhængerens

Dele, der skal bruges til dette trin:

1	Anhængertrækkets rør
3	Gaffelbolte
1	Rampe
4	Flangebøsning
2	Rampestift
2	Split
1	Donkraft
4	Bolt ($\frac{3}{8}$ " x $1\frac{1}{8}$ "
4	Spændeskive ($7/16$ "
4	Låsemøtrik ($\frac{3}{8}$ "

Fremgangsmåde

1. Indsæt bugsertrækkets rør i stellet som vist i [Figur 3](#).
2. Monter bugsertræksadapteren på bugsertrækkets rør med gaffelboltene ([Figur 3](#)).

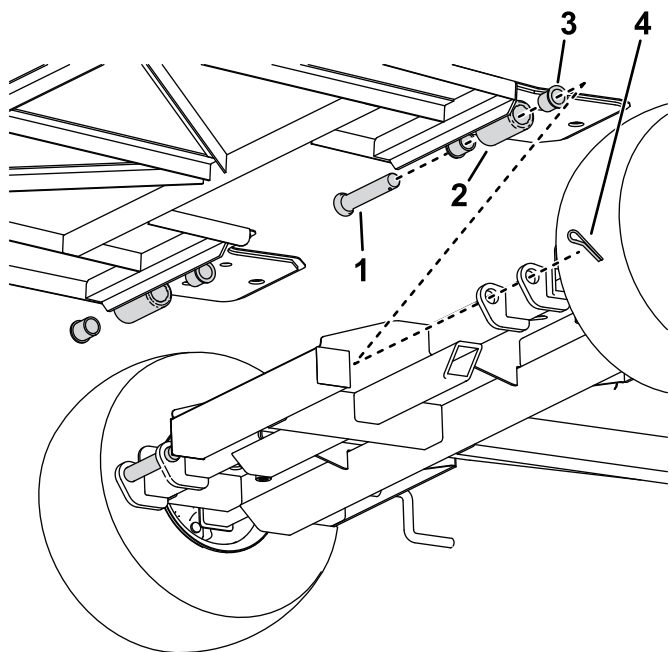


Figur 3

g453999

1. Anhængertræksadapter
2. Anhængertrækkets rør
3. Gaffelbolte

3. Monter flangebøsningerne på drejenavet nederst på rampen.
4. Monter rampen på stellet ved hjælp af rampestifterne og splitterne som vist i [Figur 4](#).



Figur 4

g490924

- | | |
|---------------------|------------------|
| 1. Rampestift | 3. Flangebøsning |
| 2. Rampens drejenav | 4. Split |
-
5. Monter opbevaringstapperne, der blev fjernet i [1 Afmontering af kassen \(side 3\)](#), gennem oversiden af rampen og hjulpladen for at holde rampen i den hævede position.

Betjening

Kompatible maskiner

Denne anhænger er designet til at blive konfigureret til følgende ProCore-dybdeluftermaskiner uden behov for yderligere tilbehør:

Maskine	Model
ProCore 648-dybdelufter	09200
ProCore 648s-dybdelufter	09960

Kontakt en autoriseret Toro-forhandler for at få flere oplysninger.

Justering af anhængertrækstangen

1. Placer anhængertrækstangen ud for bugseringskøretøjets anhængertræk.

Vigtigt: Anhængerens trækstang skal være parallel med jorden, når den er rettet ind efter bugseringskøretøjets bugseringstræk.

2. Fjern gaffelboltene fra anhængertræksadapteren, og juster positionen op eller ned ([Figur 3](#)) efter behov.

Bemærk: Anhængertræksadapteren kan drejes for yderligere justering af positionen.

3. Fjern gaffelboltene fra anhængertrækkets rør, og juster længden efter behov.

Vigtigt: Sørg for, at der er tilstrækkelig afstand mellem dybdelufferens håndtag og bagenden af bugseringskøretøjet, når der bugseres.

Bemærk: Ved opbevaring af anhængerens kan du skubbe bugsertrækkets rør tilbage ind i anhængerens stelrør for at forkorte den samlede længde.

Læsning af anhænger

⚠ ADVARSEL

Hvis du træder op på rampen, kan du miste fodfæstet.

Gå på jorden, mens du fører maskinen op eller ned ad rampen.

Klargøring til læsning af anhænger

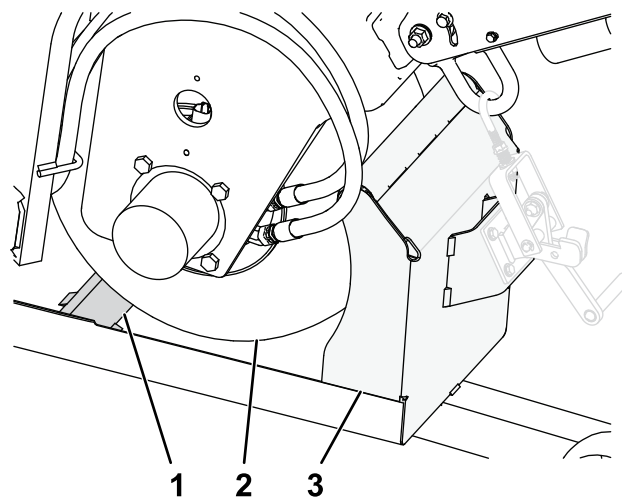
1. Forbind anhængerens til din traktionsenhed. Se traktionsenhedens *betjeningsvejledning*.

Vigtigt: Sørg for, at anhængerens trækstang er parallel med jorden, når den flugter med bugseringskøretøjets anhængertræk. Hvis dette ikke er tilfældet, se [Justering af anhængertrækstangen \(side 5\)](#).

2. Fjern stifterne fra oversiden af rampen og hjulpladen for at sænke ramperne.
3. Monter stifterne på forsiden af hjulpladerne.

Læsning af en maskine på anhænger

1. Fjern opbevaringsstifterne fra oversiden af rampen og hjulpladen for at sænke ramperne.
2. Monter stifterne på forsiden af hjulpladerne.
3. Parker anhængerens på en plan flade, og flyt linjemarkøren på maskinen til opbevaringspositionen. Se maskinens *betjeningsvejledning*.
4. Gå på jorden, mens du langsomt dirigerer maskinen op ad rampen til anhængerens, indtil forhjulet ruller over den integrerede stopklods og hviler mod den forreste anhængerens forafskærmning ([Figur 5](#)).

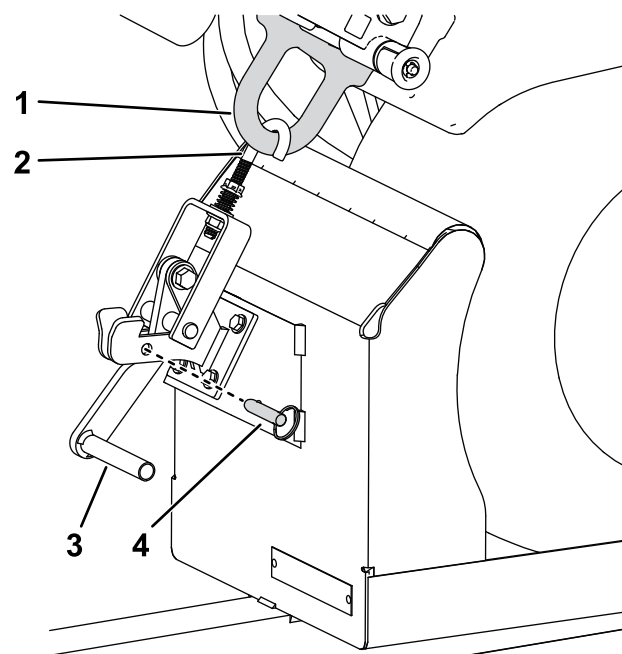


Figur 5

g454000

1. Anhængerens stopklods
2. Forhjul
3. Anhængerens forafskærmning

5. Sluk for maskinen, og aktiver parkeringsbremsen.
6. Fjern hurtigudløserstiften, træk op i låsegrebet, og fastgør den J-formede krog fra det forreste surringspunkt.
7. Tryk låsegrebet ned, og fastgør det ved hjælp af hurtigudløserstiften ([Figur 6](#)).



Figur 6

g454001

1. Forreste surringspunkt
2. J-formet krog
3. Låsegreb
4. Hurtigudløserstift

Vigtigt: Sørg for, at maskinen ikke rykker rundt på anhængerens ved at justere de

2 møtrikker på den J-formede krog, så maskinen sidder stramt fast på anhængerens, når håndtaget er låst.

Aflæsning af en maskine fra anhængerens

1. Parker anhængerens på en plan flade, og flyt linjemarkøren på maskinen til opbevaringspositionen, hvis de er i den forlængede position. Se maskinens *betjeningsvejledning*.
2. Fjern hurtigudløserstiften, træk op i låsegrebet, og fjern den J-formede krog fra det forreste surringspunkt.
3. Tænd for maskinen, og deaktiver parkeringsbremsen.
4. Gå på jorden, mens du langsomt fører maskinen ned ad rampen og ned fra anhængerens, indtil forhjulet er på jorden.

Vigtigt: Sørg for, at forhjulet bliver i kanalen, mens maskinen bakkes lige ud af anhængerens.

5. Sluk for maskinen, og aktiver parkeringsbremsen.
6. Fjern opbevaringsstifterne fra forsiden af hjulpladerne.
7. Monter stifterne på oversiden af rampen og hjulpladen for at fastgøre ramperne i den hævede position, før du flytter den ubelastede anhænger.

Vedligeholdelse

Skema over anbefalet vedligeholdelse

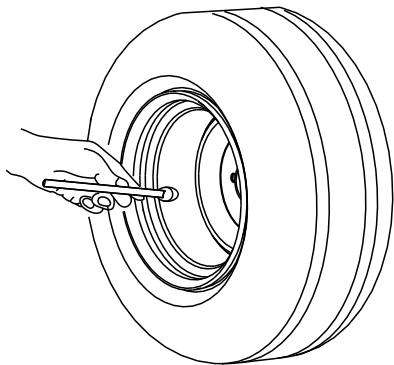
Vedligeholdelsesintervaller	Vedligeholdelsesprocedure
Efter de første 10 timer	• Kontrol af hjullåsemøtrikkernes tilspændingsmoment.
Hver anvendelse eller dagligt	• Kontroller dæktrykket.
Årlig	• Kontroller om hjullejerne har endeslør. • Kontrol af hjullåsemøtrikkernes tilspændingsmoment.

Kontrol af dæktrykket

Eftersynsinterval: Hver anvendelse eller dagligt

Luftryksspecifikation – dæk: 96,5 kPa (14 psi)

Kontroller lufttrykket i dækkene (Figur 7). Tilføj eller fjern luft efter behov for at indstille lufttrykket i dækkene til dæktrykkets specifikation.



G001055

Figur 7

g001055

Kontrol af hjullåsemøtrikkernes tilspændingsmoment

Eftersynsinterval: Efter de første 10 timer

Årlig

Angivne tilspændingsmomenter: 108 Nm

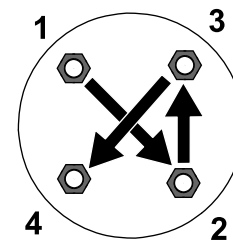
Kontroller hjullåsemøtrikkernes tilspændingsmoment, hver gang du monterer hjulene, og efter de første 10 timers drift.

Tilspænd hjullåsemøtrikkerne i det mønster, som er vist i Figur 8 med det angivne moment.

⚠ ADVARSEL

Hvis det korrekte tilspændingsmoment ikke opretholdes, kan det medføre svigt eller tab af hjulet, hvilket kan medføre personskade.

Tilspænd hjullåsemøtrikkerne med det angivne moment.



Figur 8

g274650

Kontroller om hjullejerne har dødgang

Eftersynsinterval: Årlig

1. Fjern eventuelle maskiner, der opbevares på anhænger.
2. Brug en donkraft til at hæve anhænger, og placer støttebukke under anhænger.
3. Kontroller hvert hjul for, om det har overdreven dødgang (dvs. fri bevægelighed af dæk- og navenhed).

Hvis du opdager overdreven dødgang, skal du kontakte din autoriserede Toro-forhandler.

Bemærkninger:



Toros garanti

Begrænset garanti på to år eller 1.500 timer

Fejl og produkter, der er dækket

The Toro Company garanterer, at dit Toro-produkt ("produktet") er frit for materiale- og fabrikationsfejl i 2 år eller 1.500 driftstimer,* alt efter hvad der måtte indtræde først. Denne garanti gælder for alle produkter med undtagelse af dybdebløtere (se de separate garantierklæringer for disse produkter). Hvis der forekommer en fejl, som er dækket af garantien, vil vi reparere produktet uden omkostninger for dig. Dette inkluderer fejldiagnose, arbejds løn, reservedele og transport. Denne garanti træder i kraft på den dato, produktet leveres til den person, som oprindeligt køber det i detailledet. * Produkt udstyret med timetæller.

Sådan får du udført service, der er dækket af garantien

Det påhviler dig at underrette produktforhandleren eller den autoriserede produktforhandler, som du har købt produktet hos, så snart du tror, der er opstået en fejl, som er dækket af garantien. Hvis du har brug for hjælp til at finde frem til en produktforhandler eller en autoriseret forhandler, eller hvis du har spørgsmål vedrørende dine rettigheder eller ansvar i henhold til garantien, kan du kontakte os her:

Toro Commercial Products Service Department
8111 Lyndale Avenue South
Bloomington, MN 55420-1196, USA

+1-952-888-8801 eller +1-800-952-2740
E-mail: commercial.warranty@toro.com

Ejerens ansvar

Du er som ejer af produktet ansvarlig for at udføre den vedligeholdelse og de justeringer, som er nødvendige i henhold til din *betjeningsvejledning*. Reparationer af produktfejl, der skyldes manglende udførelse af nødvendig vedligeholdelse og justeringer, dækkes ikke af denne garanti.

Genstande og fejl, der ikke er dækket

Det er ikke alle produktfejl eller funktionsfejl, der måtte opstå i garantiperioden, som udgør materialefejl eller fejl i den håndværksmæssige udførelse. Denne garanti dækker ikke følgende:

- Produktfejl, som er en følge af brug af ikke-originale Toro-reservedele eller af installation og brug af ekstra eller modificeret eller ikke-originale Toro-tilbehør og -produkter.
- Produktfejl, som er en følge af manglende udførelse af anbefalet vedligeholdelse og/eller justeringer.
- Produktfejl, der stammer fra brug af produktet på ødelæggende, uagtsom eller hensynsløs vis.
- Reservedele, der bruges op, og som ikke er defekte. Eksempler på reservedele, som forbruges eller opbruges under normal betjening af produktet, omfatter, men er ikke begrænset til, bremseklodder og -belægninger, koblingsbelægninger, skæreknive, knivcylindre, ruller og lejer (forseglede eller smørbare), bundknive, tændrør, styrehjul og lejer, dæk, filtre, remme samt visse sprøjtekomponenter, f.eks. membraner, dyser, flowmålere og kontraventiler.
- Fejl, der forårsages af eksterne forhold, herunder, men ikke begrænset til, vejrlig, opbevaringsforhold, forurening og brug af ikke-godkendte brændstoffer, kølevæsker, smøremidler, tilsætningsstoffer, gødningsmidler, vand og kemikalier.
- Funktions- eller driftsfejl forårsaget af brændstoffer (f.eks. benzin, diesel eller biodiesel), der ikke overholder deres respektive branchestandarder.
- Normal støj, vibration, slid og ælde samt nedbrydning. Normalt slid omfatter, men er ikke begrænset til, beskadigelse af sæder som følge af slitage eller afslidning, slid på malede overflader, ridsede mærkater eller vinduer.

Andre lande end USA og Canada

Kunder, som har købt Toro-produkter, der er eksporteret fra USA eller Canada, skal kontakte deres Toro-forhandler for at få en garantipolice, som gælder for deres land, provins eller stat. Såfremt du af en eller anden grund er utilfreds med din forhandlers service eller har problemer med at få oplysninger om garantien, bedes du kontakte dit autoriserede Toro-servicecenter.

Reservedele

Reservedele, der planmæssigt skal udskiftet i forbindelse med nødvendig vedligeholdelse, er kun dækket af garantien i tidsrummet frem til det planmæssige tidspunkt for udskiftning af den pågældende reservedel. Reservedele, der udskiftes i henhold til denne garanti, er dækket af garantien i den originale produktgarantis løbetid og bliver Toros ejendom. Toro træffer endelig beslutning om, hvorvidt en reservedel eller en samlet enhed skal repareres eller udskiftes. Toro har ret til at bruge fabriksreoverede reservedele til reparationer, der er dækket af garantien.

Garanti på dybdeafladnings- og litium-ion-batterier

Dybdeafladnings- og litium-ion-batterier kan levere et samlet, specificeret antal kilowatttimer i løbet af deres levetid. Brugs-, opladnings- og vedligeholdelsesteknikker kan forlænge eller forkorte den samlede batterilevetid. I takt med at batterierne i dette produkt forbruges, vil mængden af nyttigt arbejde mellem opladningsintervaller langsomt formindskes, indtil batteriet er helt faldt. Udskiftning af slidte batterier som følge af normalt forbrug påhviler ejeren af produktet. Bemærk (kun litiumionbatteri): Se batteriets garanti for at få yderligere oplysninger.

Levetidsgaranti for krumtapaksel (kun for modellen ProStripe 02657)

ProStripe, der er forsynet med en original Toro-friktionsskive og en original Toro-knivbremsekobling (integreret samling bestående af knivbremsekobling (BBC) + friktionsskive) som originalt udstyr, og som bruges af den oprindelige køber i overensstemmelse med anbefalet drift og vedligeholdelse, er dækket af en levetidsgaranti i forhold til bøjning af motorens krumtapaksel. Maskiner udstyret med friktionsskiver, knivbremsekobling (BBC) og andre sådanne enheder er ikke dækket af levetidsgarantien for krumtapakslen.

Omkostninger til vedligeholdelse afholdes af ejeren

Motorjustering, smøring, rengøring og polering, udskiftning af filtre, kølevæske og udførelse af anbefalet vedligeholdelse er eksempler på normal service, som Toro-produkter kræver, og omkostninger i forbindelse hermed afholdes af ejeren.

Generelle betingelser

Det eneste retsmiddel, du har til rådighed i henhold til nærværende garanti, er reparation hos en autoriseret Toro-forhandler.

The Toro Company er ikke ansvarlig for følgeskader eller indirekte eller hændelige skader i forbindelse med brugen af de Toro-produkter, der er dækket af nærværende garanti, herunder omkostninger eller udgifter til at fremskaffe erstatningsudstyr eller service i de perioder, der med rimelighed medgår i forbindelse med funktionsfejl eller manglende rådighed over produktet, mens der udføres reparationer i henhold til garantien. Bortset fra den emissionsgaranti, der er nævnt nedenfor, og kun såfremt denne måtte finde anvendelse, gives ingen anden udtrykkelig garanti. Alle underforståede garantier om salgbarhed og brugsegnethed er begrænset til denne udtrykkelige garantis varighed.

I visse stater er det ikke tilladt at fragå ansvar for hændelige og følgeskader eller at begrænse tidsrummet for en underforstået garantis varighed, så ovenstående ansvarsfragørelser og begrænsninger gælder muligvis ikke for dig. Denne garanti giver dig bestemte juridiske rettigheder, men derudover kan du også have andre rettigheder, som varierer fra stat til stat.

Bemærkning angående emissionsgaranti

Emissionskontrollsystemet på dit produkt kan være dækket af en separat garanti, som overholder de krav, der er fastsat af det amerikanske miljøbeskyttelsesagentur (Environmental Protection Agency, EPA) og/eller rådet for luftressourcer i Californien (California Air Resources Board, CARB). De tidsmæssige begrænsninger, der er anført ovenfor, gælder ikke for garantien på emissionskontrollsystemet. Der henvises til garantierklæringen om motoremissionsgaranti, som er vedlagt dit produkt eller er indeholdt i motorfabrikantens dokumentation.

Advarselsinformation i henhold til California Proposition (erklæring) nr. 65

Hvad betyder denne advarsel?

Du kan komme ud for at se et produkt til salg, der er forsynet med et advarselmærkat som det følgende:



ADVARSEL: Kræft og forplantningsskade – www.p65Warnings.ca.gov.

Hvad er erklæring 65?

Erklæring 65 gælder for alle selskaber, der driver virksomhed i Californien, sælger produkter i Californien, eller fremstiller produkter, der kan sælges eller indføres i Californien. Den kræver, at Californiens guvernør fører og offentliggør en liste over kemikalier, der kan forårsage kræft, fosterskader og/eller anden skade på reproduktionsevnen. Listen, der opdateres hvert år, omfatter hundredvis af kemikalier, der findes i mange hverdagsartikler. Formålet med erklæring 65 er at informere offentligheden om udsættelse for disse kemikalier.

Erklæring 65 nedlægger ikke forbud mod salg af produkter, der indeholder disse kemikalier, men kræver i stedet advarsler på samtlige produkter, al produktemballage og produktets faglitteratur. Ydermere betyder en advarsel i henhold til erklæring 65 ikke, at et produkt er i strid med produktsikkerhedsstandarder eller -krav. Faktisk har den californiske regering præciseret, at en advarsel i henhold til erklæring 65 "ikke er det samme som en lovgivningsbeslutning om, hvorvidt et produkt er 'sikkert' eller 'usikkert'." Mange af disse kemikalier er blevet anvendt i hverdagsprodukter i mange år uden dokumenteret skadevirkning. Få yderligere oplysninger på <https://oag.ca.gov/prop65/faqs-view-all>.

En advarsel i henhold til erklæring 65 betyder, at en virksomhed enten (1) har evalueret eksponeringen og konkluderet, at den overskrider niveauet for "ingen betydelig risiko", eller (2) har valgt at forsyne produktet med en advarsel på grund af tilstedeværelsen af et kemikalie, der er anført på førnævnte liste, uden at der er blevet gjort forsøg på at evaluere eksponeringen.

Finder denne lovgivning anvendelse overalt?

Advarsler i henhold til erklæring 65 er kun påkrævede i henhold til californisk lovgivning. Disse advarsler ses i Californien inden for en bred vifte af miljøer, herunder, men ikke begrænset til, restauranter, købmandsforretninger, hoteller, skoler og hospitaler, og på en bred vifte af produkter. Derudover tilvejebringer nogle online- og postordreforhandlere advarsler i henhold til erklæring 65 på deres websites eller i kataloger.

Hvordan måler Californiens forbundsstatslige advarsler sig med de grænser, der er underlagt regeringen i Washington?

Standarder i henhold til erklæring 65 er ofte strengere end nationale og internationale standarder. Der er en række forskellige stoffer, som kræver en advarsel i henhold til erklæring 65 ved niveauer, der ligger langt under de nationale kontrolgrænser. For eksempel ligger advarselstandard for bly i henhold til erklæring 65 på 0,5 µg/dag, hvilket er langt under nationale og internationale standarder.

Hvorfor er alle produkter af samme slags ikke forsynet med advarslen?

- Produkter, der sælges i Californien, kræver mærkning i henhold til erklæring 65, mens lignende produkter, der sælges andetsteds, ikke gør.
- Hvis en virksomhed, der er involveret i en retssag under erklæring 65, indgår et forlig, kan virksomheden pålægges at anvende erklæring 65-advarsler for sine produkter, mens andre virksomheder, der fremstiller lignende produkter, muligvis ikke er underlagt sådanne krav.
- Håndhævelsen af erklæring 65 er inkonsekvent.
- Virksomheder kan undlade at forsyne deres produkter med advarsler, hvis de konkluderer, at det ikke er påkrævet i henhold til erklæring 65. Fravær af advarsler på et produkt betyder ikke, at produktet er fri for de anførte kemikalier ved lignende niveauer.

Hvorfor medtager vi denne advarsel?

Vores virksomhed har valgt at forsyne forbrugerne med så mange oplysninger som muligt, så de kan træffe kvalificerede beslutninger om de produkter, som de køber og bruger. Vi tilvejebringer i visse tilfælde advarsler på grundlag af viden om tilstedeværelsen af ét eller flere anførte kemikalier, uden at der er blevet foretaget vurdering af eksponeringen, eftersom ikke alle de anførte kemikalier er forsynet med krav til eksponeringsgrænser. Selvom eksponeringen fra vores produkter kan være uvæsentlig eller ligge langt inden for det område, der "ikke udgør nogen betydelig risiko", har vi for at være på den sikre side alligevel valgt at forsyne vores produkter med advarsler i henhold til erklæring 65. Hvis vi ikke stiller disse advarsler til rådighed, kan vi desuden sagsøges af staten Californien eller af private parter, der søger at håndhæve erklæring 65, og underlægges væsentlige sanktioner.



Count on it.