



Vedettävä TransPro™ 648 -perävaunu

ProCore® 648- tai 648s -ilmastaja

Mallinro: 09964—Sarjanro: 323000000 tai suurempi

Asennusohjeet

Turvaohjeet

- Tämä perävaunu on tarkoitettu käytettäväksi vain ProCore 648- ja 648s-koneissa. Yhteensopimattomien tuotteiden hinaus voi vaurioittaa perävaunua ja/tai aiheuttaa käyttäjän tai sivullisten loukkaantumisen. Katso täydellinen luettelo yhteensopivista koneista kohdasta [Yhteensopivat koneet \(sivu 5\)](#).
- Käytä vain ajoneuvoissa, joiden hinauskapasiteetti on riittävä. TransPro 648 -perävaunun ja lisälaitteilla varustetun ProCore-ilmastajan kokonaispaino on noin 1 089 kg. Varmista vetoajoneuvon valmistajalta, että vetoajoneuvon jarrutus- ja ajo-ominaisuudet ovat riittävät.
- Varmista ennen ilmastajan kuormaamista tai purkamista, että perävaunu on kiinnitetty oikein vetoajoneuvon ja ettei vetoaisa voi liikkua tai yllättäen nousta ylös. Perävaunun vetoaisan on oltava vaakasuorassa, kun se kohdistetaan vetoajoneuvon vetokoukkuun.
- Perävaunu lisää ajoneuvon hinauspainoa. Aja ajoneuvolla turvallisesti.
 - Älä aja koneella yleisillä teillä tai maanteillä.
 - Hidasta vetoajoneuvoa ennen käännöksiä ja käännösten aikana.
 - Aja vetoajoneuvoa hitaasti tuntemattomilla alueilla tai epätasaisessa maastossa.
 - Hidasta vetoajoneuvoa, kun vaihdat ajosuuntaa tai kun valmistaudut pysähtymään.
 - Hidasta vetoajoneuvoa, kun käännyt tai ajat rinteissä.
 - Älä käännä ajoneuvoa äkillisesti tai jyrkästi. Älä vaihda ajosuuntaa äkillisesti mäissä, rinteissä, rampilla tai vastaavilla alustoilla.
 - Ajoneuvon enimmäishinausnopeus on 24 km/h. Mukauta vetoajoneuvon nopeus ajo-olosuhteiden (esim. märkä alusta, irtonainen hiekka tai sora) ja näkyvyyden mukaan (esim. heikko tai häikäisevä valaistus, sumu tai sade).
 - Ole erityisen varovainen, kun ajat raskaasti kuormattua ajoneuvoa alas kaltevaa alustaa tai rinnettä. Aja suoraan ylös tai suoraan alas rinnettä, kaltevaa alustaa tai mäkeä aina kun mahdollista. Älä aja kaltevaa alustaa poikittaissuunnassa, mikäli mahdollista. Ajoneuvo voi kaatua ja aiheuttaa vakavan tai kuolemaan johtavan loukkaantumisen.
- Älä käytä vetoajoneuvoa tai perävaunua väsyneenä, sairaana tai alkoholin tai huumausaineiden vaikutuksen alaisena.
- Käytä perävaunua vain, kun näkyvyys on hyvä ja kun sääolosuhteet ovat hyvät. Älä käytä vetoajoneuvoa tai perävaunua ukonilman aikana.
- Katso ennen peruuttamista taaksesi ja varmista, että takanasi ei ole ihmisiä tai esteitä. Peruuta hitaasti ja tarkkaile perävaunun liikettä huolellisesti.
- Peruuta perävaunu- ja vetoajoneuvoyhdistelmää erittäin varovasti ja hitaasti.
- Varo liikennettä lähellä teitä ja ylittäessäsi niitä. Väistä aina jalankulkijoita ja muita ajoneuvoja.
- Jos perävaunu alkaa täristä epänormaalisti, pysäytä vetoajoneuvo välittömästi. Sammuta vetoajoneuvon moottori. Korjaa kaikki vauriot ennen hinaususta.
- Ennen perävaunun huoltoa ja säätöä toimi seuraavasti:
 - Pysäytä vetoajoneuvo ja kytke seisontajarru.
 - Sammuta vetoajoneuvon moottori ja irrota virta-avain.
- Kun perävaunu on irrotettu vetoajoneuvosta:
 - Pysäköi perävaunu tasaiselle alustalle.
 - Estä perävaunun liikkuminen kiilaamalla pyörät.
- Pidä kaikki kiinnittimet tiukasti kiristettyinä. Asenna takaisin kaikki huollon ja säädön aikana irrotetut osat.



Turva- ja ohjetarrat



Turva- ja ohjetarrat on sijoitettu hyvin näkyville paikoille mahdollisten vaara-alueiden lähetyville. Korvaa vioittuneet tai kadonneet tarrat uusilla.



147-8352

decal147-8352

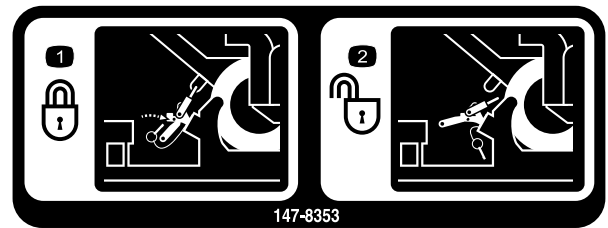
1. Vaara: Lue käyttöopas. Aja hitaasti, kun ajat alamäkeen perävaunun kanssa. Älä menetä ajoneuvon ja perävaunun hallintaa.
2. Vaara: älä kuljeta matkustajia.
3. Vaara: aja hitaasti perävaunun kanssa, korkeintaan 24 km/h.
4. Vaara: perävaunun enimmäispaino on 907 kg ja aisan enimmäispaino 181 kg.



147-8350

decal147-8350

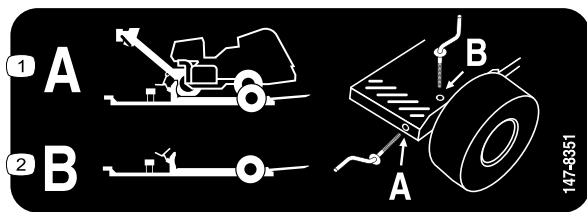
1. Perävaunun renkaiden rengaspaineen on oltava 0,96 bar.
2. Lue käyttöopas.
3. Kiristä perävaunun pyöränmutterit momenttiin 108 N·m.



147-8353

decal147-8353

1. Kiinnitä ilmastaja perävaunuun. Kiinnitä J-koukku etukiinnityspisteeseen, paina lukitusvipu alas ja aseta pikairrotustappi paikalleen.
2. Irrota ilmastaja perävaunusta. Poista pikairrotustappi, vedä lukitusvipu ylös ja irrota J-koukku etukiinnityspisteestä.



147-8351

decal147-8351

1. Säilytä tapit pyörälevyn etuosassa, kun hinaat ilmastajaa.
2. Kun et hinaa ilmastajaa, pidä ramppi yläasennossa ja asenna tapit rampin yläosan ja pyörälevyn läpi.

WARNING: Cancer and Reproductive Harm - www.P65Warnings.ca.gov.
For more information, please visit www.ttccCAProp65.com

133-8061

decal133-8061



140-5281

decal140-5281

1. Vaara: älä kuljeta perävaunussa matkustajia.

Asennus

Irralliset osat

Tarkista alla olevasta taulukosta, että kaikki osat on toimitettu.

Ohjeet	Kuvaus	Määrä	Käyttökohde
1	Perävaunu	1	Laatikon irrotus
	Pyörä	2	
2	Vetokoukun putki	1	Perävaunun kokoaminen
	Liitintapit	3	
	Ramppi	1	
	Laippaholkki	4	
	Rampin tappi	2	
	Sokka	2	
	Tunkki	1	
	Pultti ($\frac{3}{8} \times 1\frac{1}{8}$ tuumaa)	4	
	Aluslaatta ($\frac{7}{16}$ tuumaa)	4	
	Lukkomutteri ($\frac{3}{8}$ tuumaa)	4	

1

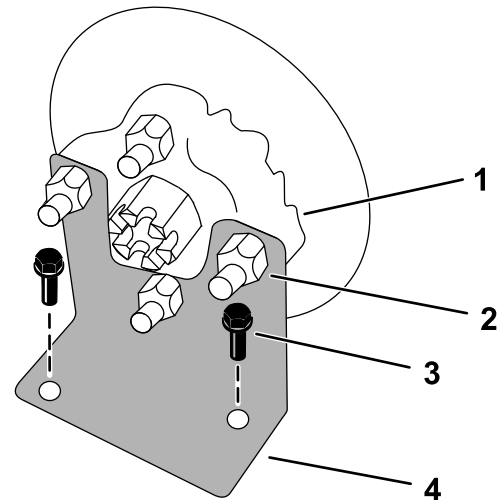
Laatikon irrotus

Vaiheeseen tarvittavat osat:

1	Perävaunu
2	Pyörä

Ohjeet

1. Aseta kuljetuslaatikko perävaunun molempiin päihin ylettyvän nostolaitteen alle tai siten, että trukki voi nostaa perävaunun kumpaakin päätä.
2. Leikkaa hihnat ja irrota kuljetuslaatikon yläosa, sivut ja päädyt.
3. Irrota perävaunun yläosasta tukitapit, joilla perävaunu on kiinnitetty kuljetuslaatikkoon.
Tärkeää: Säilytä tukitapit myöhempää käyttöä varten.
4. Nosta ramppi ulos laatikosta ja aseta se sivuun myöhempää asennusta varten.
5. Irrota ruuvit, joilla kuljetustuki on kiinnitetty kuljetuslaatikkoon.



Kuva 1

g190827

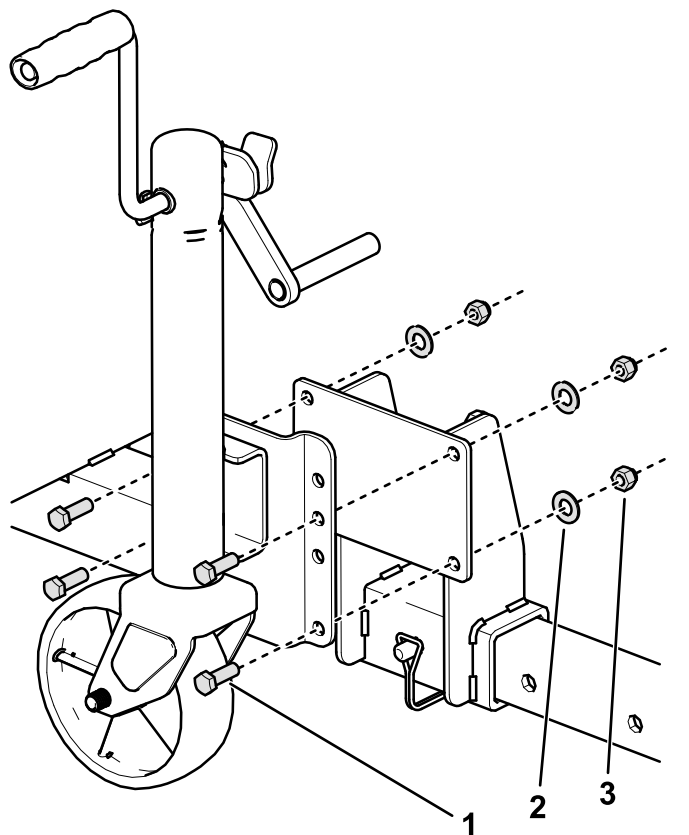
- | | |
|------------------|-----------------|
| 1. Napa | 3. Ruuvi |
| 2. Pyöränmutteri | 4. Kuljetustuki |
-
6. Irrota loput kiinnitystarvikkeet, joilla perävaunu on kiinnitetty lavaan.
 7. Nosta perävaunu nostolaitteella tai trukilla.
 8. Poista kuljetuslava koneen alta.
 9. Irrota neljä pyöränmutteria kummankin pyörän navasta (Kuva 1).

Tärkeää: Säilytä pyöränmutterit myöhempää asennusta varten. Voit hävittää kuljetustuet.

10. Asenna kaksi pyörää vaiheessa 9 irrotetuilla pyöränmuttereilla. Katso kohta [Pyöränmuttereiden kireyden tarkistus \(sivu 8\)](#).

11. Asenna tunkki perävaunun runkoputken kannattimeen kuvan mukaisesti (Kuva 2).

Huomaa: Asenna tunkki käyttämällä alimpia reikiä maavaran maksimoimiseksi.



Kuva 2

g490407

1. Pultti ($\frac{3}{8} \times 1\frac{1}{8}$ tuumaa) 3. Lukkomutteri ($\frac{3}{8}$ tuumaa)
2. Aluslaatta ($\frac{7}{16}$ tuumaa)

12. Laske perävaunu maahan, irrota nostolaite tai trukki ja varmista, ettei perävaunu pääse liikkumaan.

2

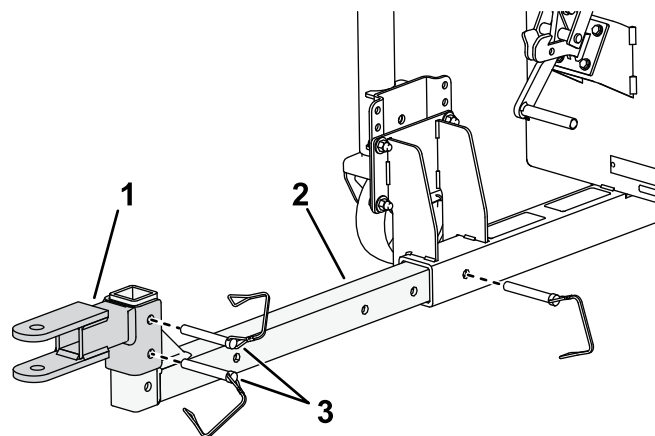
Perävaunun kokoaminen

Vaiheeseen tarvittavat osat:

1	Vetokoukun putki
3	Liitintapit
1	Ramppi
4	Laippaholkki
2	Rampin tappi
2	Sokka
1	Tunkki
4	Pultti ($\frac{3}{8} \times 1\frac{1}{8}$ tuumaa)
4	Aluslaatta ($\frac{7}{16}$ tuumaa)
4	Lukkomutteri ($\frac{3}{8}$ tuumaa)

Ohjeet

1. Asenna vetokoukun putki runkoon kuvan mukaisesti (Kuva 3).
2. Asenna vetokoukun sovitin vetokoukun putkeen liitintapeilla (Kuva 3).

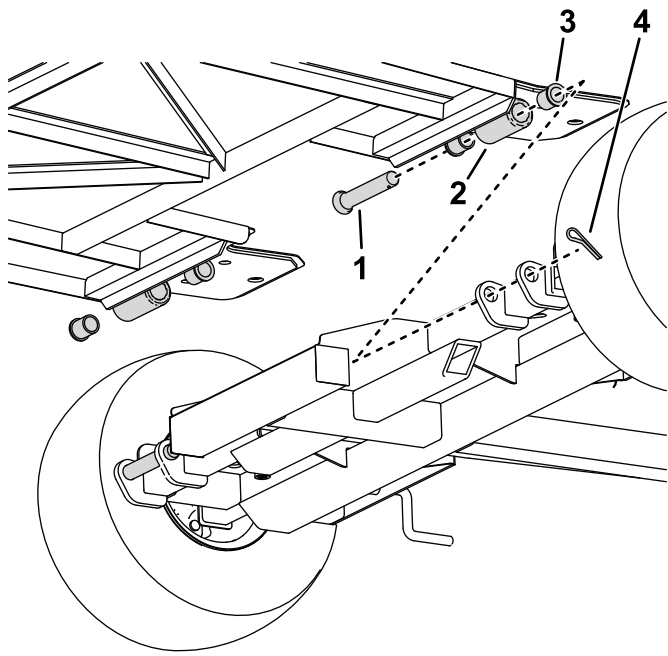


Kuva 3

g453999

1. Vetokoukun sovitin 3. Liitintapit
2. Vetokoukun putki

3. Asenna laippaholkit rampin alaosaan sijaitsevaan keskiöön.
4. Asenna ramppi runkoon rampin tapeilla ja sokilla kuvan mukaisesti (Kuva 4).



Kuva 4

g490924

- | | |
|------------------|-----------------|
| 1. Rampin tappi | 3. Laippaholkki |
| 2. Rampin keskiö | 4. Sokka |

- Asenna vaiheessa 1 [Laatikon irrotus \(sivu 3\)](#) irrotetut tukitapit rampin yläpuolelta sekä pyörälevy, jotta ramppi pysyy yläasennossa.

Käyttö

Yhteensopivat koneet

Tämä perävaunu on suunniteltu käytettäväksi seuraavien ProCore-ilmastajien kanssa ilman lisäosia:

Kone	Malli
ProCore 648 -ilmastaja	09200
ProCore 648s -ilmastaja	09960

Lisätietoja saa valtuutetulta Toro-jälleenmyyjältä.

Perävaunun vetoaisan säätö

- Aseta perävaunun vetoaisa kohdakkain vetoajoneuvon vetokoukun kanssa.

Tärkeää: Perävaunun vetoaisan on oltava vaakasuorassa, kun se kohdistetaan vetoajoneuvon vetokoukkuun.

- Irrota liitintapit vetokoukun sovittimesta ja säädä asentoa ylös tai alas ([Kuva 3](#)) tarpeen mukaan.

Huomaa: Vetokoukun sovitinta voi kiertää, jotta kohdistusta voi säätää paremmaksi.

- Irrota liitintapit vetokoukun putkesta ja säädä pituutta tarpeen mukaan.

Tärkeää: Varmista, että ilmastajan kahvan ja vetoajoneuvon takaosan välillä on riittävästi tilaa hinauksen aikana.

Huomaa: Perävaunua varastoitaessa vetokoukun putken voi työntää takaisin perävaunun runkoputkeen, jotta kokonaispituus olisi lyhyempi.

Perävaunun kuormaus

⚠ VAARA

Rampille astuminen voi johtaa tasapainon menetykseen.

Kävele maassa, kun ohjaat konetta ramppia ylös tai alas.

Perävaunun kuormauksen valmistelu

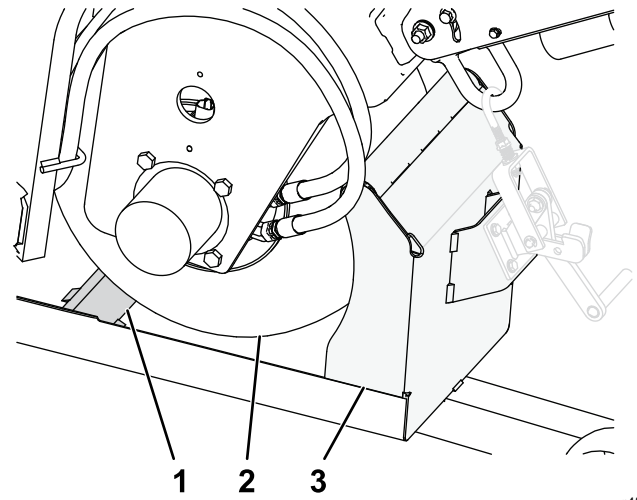
1. Yhdistä perävaunu ajoyksikköön. Katso ajoyksikön *käyttöopas*.

Tärkeää: Varmista, että perävaunun vetoaisa on vaakasuorassa, kun se kohdistetaan vetoajoneuvon vetokoukkuun. Jos näin ei ole, katso kohta **Perävaunun vetoaisan säätö** (sivu 5).

2. Laske rampit irrottamalla tapit rampin yläosasta ja pyörälevystä.
3. Asenna tapit pyörälevyjen etuosaan.

Koneen lastaus perävaunuun

1. Laske rampit irrottamalla tukitapit rampin yläosasta ja pyörälevystä.
2. Asenna tapit pyörälevyjen etuosaan.
3. Pysäköi perävaunu tasaiselle alustalle ja siirrä koneen linjan kohdistin säilytysasentoon. Katso lisätietoja koneen *käyttöoppaasta*.
4. Kävele maata pitkin ja ohjaa konetta hitaasti ramppia ylös perävaunuun, kunnes etupyörä rullaa integroidun kiilan yli ja nojaa perävaunun etusuojusta vasten (**Kuva 5**).

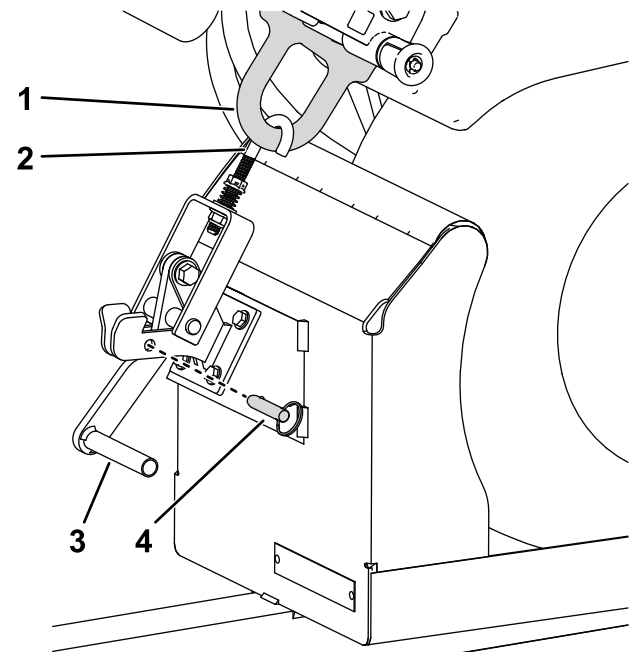


Kuva 5

g454000

1. Perävaunun kiila
2. Etupyörä
3. Perävaunun etusuojus

5. Sammuta kone ja kytke seisontajarru.
6. Irrota pikairrotustappi, vedä lukitusvipu ylös ja kiinnitä J-koukku etukiinnityspisteestä.
7. Paina lukitusvipu alas ja kiinnitä se pikairrotustapilla (**Kuva 6**).



Kuva 6

g454001

1. Etukiinnityspiste
2. J-koukku
3. Lukitusvipu
4. Pikairrotustappi

Tärkeää: Varmista, että kone ei siirry perävaunussa, säätämällä J-koukun kaksi mutteria niin, että kone on tiukasti perävaunussa vivun ollessa lukittuna.

Koneen poistaminen perävaunusta

1. Pysäköi perävaunu tasaiselle alustalle ja siirrä koneen linjan kohdistin säilytysasentoon, jos se on pidennetyssä asennossa. Katso lisätietoja koneen *käyttöoppaasta*.
2. Irrota pikairrotustappi, vedä lukitusvipu ylös ja irrota J-koukku etukiinnityspisteestä.
3. Käynnistä kone ja vapauta seisontajarru.
4. Kävele maassa ja ohjaa konetta hitaasti alas ramppia ja pois perävaunusta, kunnes etupyörä on maassa.

Tärkeää: Varmista, että etupyörä pysyy urassa samalla, kun peruutat konetta suoraan pois perävaunusta.

5. Sammuta kone ja kytke seisontajarru.
6. Irrota tukitapit pyörälevyjen etuosasta.
7. Kiinnitä rampit yläasentoon asentamalla tapit rampin yläosaan ja pyörälevyyn ennen tyhjän perävaunun siirtämistä.

Kunnossapito

Kunnossapitotaulukko

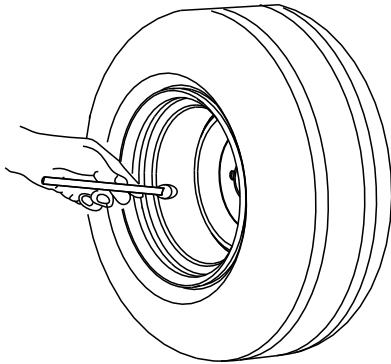
Huoltoväli	Huoltotoimenpide
10 ensimmäisen käyttötunnin jälkeen	<ul style="list-style-type: none">• Pyöränmuttereiden kireyden tarkistus
Aina ennen käyttöä tai päivittäin	<ul style="list-style-type: none">• Tarkista rengaspaine.
Vuosittain	<ul style="list-style-type: none">• Pyöränlaakerien päittäisvälyksen tarkistus• Pyöränmuttereiden kireyden tarkistus

Rengaspaineen tarkistus

Huoltoväli: Aina ennen käyttöä tai päivittäin

Renkaiden rengaspaine: 96,5 bar

Tarkista renkaiden rengaspaine ([Kuva 7](#)). Aseta oikea rengaspaine lisäämällä tai poistamalla ilmaa tarpeen mukaan.



G001055

Kuva 7

g001055

Pyöränlaakerien välyksen tarkistus

Huoltoväli: Vuosittain

1. Jos perävaunussa säilytetään koneita, aja ne pois perävaunusta.
2. Nosta perävaunua tunkilla ja aseta perävaunun alle pukit.
3. Tarkista jokainen pyörä liiallisen välyksen (eli rengas- ja napakokoonpanon vapaan liikkuvuuden) varalta.

Jos havaitset välystä olevan liikaa, ota yhteys valtuutettuun Toro-jälleenmyyjään.

Pyöränmuttereiden kireyden tarkistus

Huoltoväli: 10 ensimmäisen käyttötunnin jälkeen
Vuosittain

Kiristysmomentti: 108 N·m

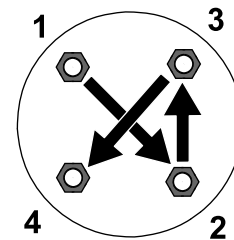
Tarkista pyöränmuttereiden kireys aina pyörien asennuksen yhteydessä ja ensimmäisten 10 käyttötunnin jälkeen.

Kiristä pyöränmutterit ilmoitettuun momenttiin kuvan mukaisessa ([Kuva 8](#)) järjestyksessä.

⚠ VAARA

Mikäli kireys ei ole oikea, pyörään voi tulla vika tai se voi irrota, mikä voi aiheuttaa tapaturman.

Kiristä pyöränmutterit ilmoitettuun momenttiin.



Kuva 8

g274650

Huomautuksia:



Toron takuu

Kahden vuoden tai 1 500 tunnin rajoitettu takuu

Ehdot ja takuunalaiset tuotteet

Toro Company antaa tälle Toron kaupalliselle tuotteelle ("tuote") kahden vuoden tai 1 500 käyttötunnin* (sen mukaan, kumpi saavutetaan ensin) materiaali- ja valmistusvirhetakuun. Tämä takuu koskee kaikkia tuotteita ilmastajia lukuun ottamatta (katso näiden tuotteiden erillinen takuulauselma). Jos takuehdot täyttyvät, korjaamme tuotteen vian. Maahantuojien ja jälleenmyyjien yhteystiedot sekä tiedot takuuseen liittyvistä oikeuksista ja vastuista ovat saatavana osoitteesta:

* Koskee tuotteita, joissa on tuntilaskuri.

Takuuhuollon ohjeet

Ostajan vastuulla on ilmoittaa heti tuotteen maahantuojalle tai valtuutetulle jälleenmyyjälle, jolta tuote on ostettu, jos hän uskoo tuotteessa olevan takuunalaisen vian. Maahantuojien ja jälleenmyyjien yhteystiedot sekä tiedot takuuseen liittyvistä oikeuksista ja vastuista ovat saatavana osoitteesta:

Toro Commercial Products Service Department
8111 Lyndale Avenue South
Bloomington, MN 55420-1196
+1 952 888 8801 tai +1 800 952 2740
Sähköpostiosoite: commercial.warranty@toro.com

Omistajan vastuut

Tuotteen omistajan vastuulla on huolehtia *käyttöoppaassa* esitettyistä huolloista ja säädöistä. Tämä takuu ei kata korjauksia tuotevialle, jotka aiheutuvat vaadittavien huoltojen ja säätöjen laiminlyönnistä.

Takuun ulkopuoliset kohteet ja viat

Kaikki takuuaikana ilmenevät tuotevialt ja häiriöt eivät ole valmistus- tai materiaali- tai virheitä. Tämä takuu ei kata seuraavia:

- Tuotevialt, jotka aiheutuvat muiden kuin Toron varaosien käytöstä tai ylimääräisten tai muutettujen ei-Toro-lisävarusteiden ja tuotteiden asennuksesta ja käytöstä.
- Tuotevialt, jotka johtuvat suositeltujen huoltojen ja/tai säätöjen laiminlyönnistä.
- Tuotevialt, jotka johtuvat tuotteen liian rajusta, huolimattomasta tai piittaamattomasta käytöstä.
- Käytössä kuluneet osat, jotka eivät ole viallisia. Tuotteen normaalissa käytössä olevia osia ovat esimerkiksi jarrupalat ja -hihnat, kytkimen päällysteet, terät, kelat, rullat ja laakerit (suljetut tai rasvattavat), kiinteät terät, sytytystulpat, kääntöpyörät ja laakerit, renkaat, suodattimet, hihnat ja tietyt ruiskuttimien osat, kuten kalvot, suuttimet, virtausmittarit ja sulkuventtiilit.
- Viat, jotka aiheutuvat ulkopuolisista tekijöistä, kuten säästä, varastointikäytännöistä, likaantumisen tai hyväksymättömien polttoaineiden, jäähdytysnesteiden, voiteluaineiden, lisäaineiden, lannoitteiden, veden tai kemikaalien käytöstä.
- Soveltuvista vaatimuksista poikkeavien polttoaineiden (esim. bensiinin, dieselin tai biodieselin) laatuun tai toimintaan liittyvät ongelmat.
- Normaali melu, värinä, kuluminen ja haurastuminen. Normaali "kuluminen" kattaa esimerkiksi istuinten vaurioitumisen kulumisen tai hankaamisen seurauksena, maalipintojen kulumisen sekä naarmuuntuneet tarrat tai ikkunat.

Muut maat kuin Yhdysvallat ja Kanada

Asiakkaat, jotka ovat ostaneet Yhdysvalloista tai Kanadasta maahantuotuja Toro-tuotteita, saavat maansa, maakuntansa tai osavaltionsa mukaiset takuehdot Toro-jälleenmyyjältä. Jos olet jostakin syystä tyytymätön jälleenmyyjän palveluun tai jos tämä ei pysty toimittamaan takuehtoja, ota yhteys valtuutettuun Toro-huoltoilikkeeseen.

Osat

Huoltoaikataulun mukaisesti vaihdettavat osat kuuluvat takuun piiriin niiden määritettyyn vaihtoajankohtaan asti. Tämän takuun mukaisesti vaihdetuille osille annetaan takuu alkuperäisen tuotetakuun ajaksi, ja ne siirtyvät Toron omistukseen. Toro tekee lopullisen päätöksen siitä, korjataanko osa tai kokoonpano vai vaihdetaan se. Toro voi käyttää takuukorjauksiin kunnostettuja osia.

Syväpurkaus- ja litium-ioniakun takuu

Syväpurkaus- ja litium-ioniakun käyttöikänsä aikana tuottama kokonaiskilowattituntimäärä on rajallinen. Tapa, jolla akkua käytetään, ladataan ja huolletaan, voi joko pidentää tai lyhentää akun kokonaiskäyttöikää. Kun laitteiden akkuja käytetään, niiden mahdollistama työmäärä latauskertojen välillä vähenee hitaasti, kunnes akut ovat kuluneet loppuun. Normaalisissa käytössä loppuun kuluneiden akkujen vaihto on tuotteen omistajan vastuulla. Huomautus (vain litium-ioniakku): lisätietoja on akun takuusiakirjoissa.

Elinikäinen kampiakselin takuu (vain ProStripe 02657 -malli)

Prostripe-laitteessa, joka on varustettu alkuperäisellä Toro-kitkalevyllä ja Crank-Safe-teräjjarrukytkimellä (integroitu teräjjarrukytkin (BBC) + kitkalevykokoonpano) alkuperäisenä laitteena ja jota alkuperäinen ostaja käyttää suositeltujen käyttö- ja huoltotoimenpiteiden mukaisesti, on elinikäinen takuu moottorin kampiakselin taittumisen varalta. Koneissa, joissa on kitka-aluslaatat, teräjjarrukytinkyksiköt (BBC) ja muita vastaavia laitteita, ei ole elinikäistä kampiakselin takuuta.

Omistaja tekee huollot omalla kustannuksellaan

Moottorin viritys, voitelu, puhdistus ja kiillotus, suodattimien ja jäähdytysnesteen vaihto sekä suositeltujen huoltojen suorittaminen ovat esimerkkejä normaaleista huoltotoimista, jotka Toro-tuotteen omistajan on tehtävä omalla kustannuksellaan.

Yleiset ehdot

Tämä takuu oikeuttaa ainoastaan valtuutetun Toro-maahantuojan tai jälleenmyyjän tekemään korjaukseen.

Toro Company ei ole vastuussa epäsuorista, satunnaisista tai välillisistä vahingoista, jotka liittyvät tämän takuun kattamiin Toro-tuotteisiin. Tällaisia vahinkoja voivat olla esimerkiksi korvaavan tuotteen tai huollon hankkimiseen liittyvät kustannukset kohtuullisten vikajaksojen aikana tai kustannukset, jotka aiheutuvat siitä, että tuote ei ole käytettävissä takuhuollon aikana. Alla esitetty päästötakuu, jos se on sovellettavissa, on ainoa nimenomainen takuu. Kaikki hiljaiset takuut tuotteen sopivuudesta kauppatavaraksi tai tiettyyn tarkoitukseen ovat voimassa vain tämän nimenomaisen takuun ajan.

Joissakin osavaltioissa ei sallita satunnaisten tai välillisten vahinkojen poissulkemista tai hiljaisen takuun keston liittyviä rajoituksia, joten yllä mainitut poikkeukset ja rajoitukset eivät välttämättä koske kaikkia ostajia. Tämä takuu antaa ostajalle tiettyjä laillisia oikeuksia. Ostajalla voi olla myös muita oikeuksia, jotka vaihtelevat osavaltioittain.

Päästötakuuta koskeva huomautus

Tuotteen päästöjen rajoitusjärjestelmä saattaa kuulua erillisen takuun piiriin Yhdysvaltojen Environmental Protection Agency:n EPA:n ja/tai California Air Resources Boardin CARB:n vaatimusten mukaisesti. Yllä mainitut tuntirajoitukset eivät koske päästöjen rajoitusjärjestelmän takuuta. Lisätietoja on tuotteen mukana toimitetussa tai moottorin valmistajan oppaisiin sisältyvässä moottorin päästöjärjestelmän takuulauselmassa (Engine Emission Control Warranty Statement).

Tietoa Kalifornian osavaltion antamasta varoituksesta (Kalifornian lakiesitys 65)

Mikä tämä varoitus on?

Myytävässä tuotteessa saattaa olla seuraava varoitusmerkki:



VAROITUS: Syöpä ja lisääntymiseen liittyvä haitta – www.p65Warnings.ca.gov.

Mikä on lakiesitys 65?

Lakiesitys 65 koskee kaikkia yrityksiä, jotka toimivat tai myyvät tuotteita Kaliforniassa tai valmistavat tuotteita, joita voidaan myydä Kaliforniassa tai tuoda Kaliforniaan. Se määrää, että Kalifornian kuvernööri ylläpitää ja julkaisee luettelon kemikaaleista, joiden tiedetään aiheuttavan syöpää, synnynnäisiä vikoja ja / tai muita lisääntymishäiriöitä. Vuosittain päivitetty luettelo sisältää satoja kemikaaleja, joita monet jokapäiväisessä käytössä olevat tuotteet sisältävät. Lakiesityksen 65 tarkoituksena on tiedottaa yleisöä näille kemikaaleille altistumisesta.

Lakiesitys 65 ei kiellä näitä kemikaaleja sisältävien tuotteiden myyntiä, mutta se vaatii varoitusten esittämistä tuotteessa, tuotepakkauksessa tai tuoteasiakirjoissa. Lakiesityksen 65 mukainen varoitus ei tarkoita, että tuote rikkoisi tuoteturvallisuusvaatimuksia tai -standardeja. Itse asiassa Kalifornian hallitus on selvittänyt, että lakiesityksen 65 mukainen varoitus "ei ole sääntelyyn liittyvä päätös siitä, onko tuote turvallinen vai vaarallinen". Monia näistä kemikaaleista on käytetty jokapäiväisessä käytössä olevissa tuotteissa vuosia ilman dokumentoitua haittaa. Lisätietoja on osoitteessa <https://oag.ca.gov/prop65/faqs-view-all>.

Lakiesityksen 65 mukainen varoitus tarkoittaa, että yritys on joko (1) arvioinut altistuksen ja tullut siihen tulokseen, että se ylittää "ei-merkittävän riskitason" tai (2) on päättänyt antaa varoituksen perustuen tietoihinsa luettelossa olevan kemiallisen aineen olemassaolosta, mutta ei arvioi altistusta.

Sovelletaanko tätä lakia kaikkialla?

Lakiesityksen 65 mukaiset varoitukset vaaditaan vain Kalifornian lainsäädännössä. Varoituksia on esillä Kaliforniassa erilaisissa ympäristöissä, muun muassa ravintoloissa, päivittäistavarakaupoissa, hotelleissa, kouluissa ja sairaaloissa sekä monenlaisissa tuotteissa. Lisäksi jotkut verkko- ja postimyyntiyritykset antavat lakiesityksen 65 mukaisia varoituksia verkkosivustoillaan tai myyntiluetteloissaan.

Miten Kalifornian varoitukset eroavat Yhdysvaltain liittovaltion rajoituksista?

Lakiesityksen 65 vaatimukset ovat usein tiukempia kuin Yhdysvaltain liittovaltion vaatimukset ja kansainväliset vaatimukset. Useat aineet edellyttävät lakiesityksen 65 mukaisen varoituksen, vaikka aineen pitoisuus on huomattavasti pienempi kuin liittovaltion rajoituksissa. Esimerkiksi lyijyä koskeva rajoitus lakiesityksen 65 mukaisen varoituksen puitteissa on 0,5 µg/vrk, mikä on selvästi liittovaltion ja kansainvälisiä vaatimuksia vähemmän.

Miksi kaikissa vastaavissa tuotteissa ei ole varoitusta?

- Kaliforniassa myytäviin tuotteisiin vaaditaan lakiesityksen 65 mukainen merkintä, vaikka sitä ei vaadita muualla myytäviin vastaaviin tuotteisiin.
- Lakiesitystä 65 koskevassa oikeudenkäynnissä voidaan päättää, että yritys voi joutua käyttämään tuotteissaan lakiesityksen 65 mukaisia varoituksia, mutta muihin vastaavia tuotteita valmistaviin yrityksiin ei välttämättä sovelleta kyseistä vaatimusta.
- Lakiesityksen 65 täytäntöönpano on epäohdonmukaista.
- Yritys voi päättää olla antamatta varoituksia, koska se on tullut siihen tulokseen, ettei lakiesitys 65 edellytä sitä. Se, ettei tuotteessa ole varoitusta, ei tarkoita sitä, että tuotteella ei olisi samoja kemikaalipitoisuuksia.

Miksi tämä varoitus on tuotteissa?

Toro on päättänyt tarjota kuluttajille mahdollisimman paljon tietoa, jotta he voivat tehdä tietoon perustuvia päätöksiä ostamistaan ja käyttämistään tuotteista. Toro antaa varoituksia tietyissä tapauksissa, kun se tietää, että tuotteessa on yhtä tai useampaa luettelossa olevaa kemikaalia, mutta ei arvioi altistustasoa, koska kaikista luettelon kemikaaleista ei ole olemassa altistuksen raja-arvoja. Toro on varmuuden vuoksi päättänyt antaa lakiesityksen 65 mukaiset varoitukset, vaikka Toro-tuotteista saatu altistus voi olla vähäinen tai selvästi "ei-merkittävällä riskitasolla". Lisäksi jos Toro ei anna näitä varoituksia, Kalifornian osavaltio tai lakiesityksen 65 toimeenpanoa vaativat yksityiset tahot voivat haastaa Toron oikeuteen, mistä voi aiheutua huomattavia rangaistuksia.



Count on it.