



TransPro™ 648-slepetilhenger

ProCore® 648- eller 648s-luftemaskin

Modellnr. 09964—Serienr. 323000000 og oppover

Installasjonsveiledning

Sikkerhet

- Denne tilhengeren er kun ment for bruk med ProCore 648- og 648s-maskiner. Tauing av inkompatible produkter kan føre til skade på tilhengeren og/eller skade på operatøren og tilskuere. Se [Kompatible maskiner \(side 5\)](#) for en fullstendig liste over kompatible maskiner.
- Bruk kun et kjøretøy med riktig taueklassifikasjon; TransPro 648-tilhengeren og en ProCore-luftemaskin med tilleggsutstyr har en omtrentlig kombinert vekt på 1089 kg. Sørg for at tauekjøretøyet har tilstrekkelig brems- og håndteringskapasitet ved å kontrollere anbefalingene til kjøretøyet produsent.
- Sørg for at tilhengeren er riktig koblet til tauekjøretøyet før du laster luftemaskinen på eller av. Dette for å forhindre plutselig, utilsiktet koblingsarmbevegelse eller vipping oppover. Tilhengerkoblingsarmen skal være parallell med bakken når den er innrettet med tauekjøretøyskoblingen.
- Tilhengeren påfører ekstra tauevekt til kjøretøyet. Kjør kjøretøyet på en trygg måte.
 - Ikke kjør maskinen på motorveier eller offentlige veier.
 - Senk alltid hastigheten på tauekjøretøyet når du nærmer deg og utfører en sving.
 - Senk alltid hastigheten når du kjører tauekjøretøyet i ukjent eller ulendt terreng.
 - Senk alltid hastigheten på tauekjøretøyet når du endrer kjøreretningen eller skal stoppe.
 - Senk alltid hastigheten på tauekjøretøyet når du svinger eller kjører i skråninger.
 - Ikke foreta plutselige eller skarpe svinger. Ikke endre kjøreretningen plutselig i en oppoverbakke, på en rampe, stigning, skråning eller lignende.
 - Maksimal tauehastighet er 24 km/t. Du skal alltid justere tauekjøretøyet hastighet i henhold til eksisterende bakkeforhold som våte, glatte overflater, løs sand eller grus og/eller dårlige siktforhold som dårlig eller skarp belysning, tåke, damp eller regn.
- Vær spesielt forsiktig når du kjører et tungt belastet kjøretøy ned en bakke eller helling. Kjør kjøretøyet opp og ned skråninger og stigninger når det er mulig. Ikke kjør på tvers av en skråning hvis du kan unngå det. Kjøretøyet kan tippe over, noe som kan føre til alvorlig personskade eller død.
- Ikke bruk tauekjøretøyet eller tilhengeren når du er trett, syk eller påvirket av alkohol eller medisiner.
- Bruk tilhengeren bare under forhold med god sikt og egnede værforhold. Ikke bruk tauekjøretøyet eller tilhengeren når det er fare for lyn.
- Før du rygger, må du se bak deg og sikre at det er fritt for personer og gjenstander. Rygg sakte, og følg nøye med på tilhengerens bevegelser.
- Vær ekstremt forsiktig, og bruk lav hastighet når tilhengeren og tauekjøretøyet skal rygge.
- Se opp for trafikk når du krysser eller er i nærheten av veier. Gi alltid fotgjengere og andre kjøretøy forkjørsrett.
- Hvis tilhengeren begynner å vibrere unormalt mye, må du stoppe tauekjøretøyet umiddelbart. Slå av motoren til tauekjøretøyet. Reparer alle skader før du tauer.
- Før du utfører service eller justeringer på tilhengeren, må du gjøre følgende:
 - Stans tauekjøretøyet og sett på parkeringsbremsen.
 - Slå av motoren til tauekjøretøyet og ta ut nøkkelen.
- Mens tilhengeren kobles fra tauekjøretøyet:
 - Oppbevar tilhengeren på en jevn flate.
 - Sett klosser foran hjulene for å forhindre at tilhengeren beveger seg.
- Hold alle festene godt strammet. Sett på plass alle deler som ble fjernet under service eller når justeringer ble gjort.



Sikkerhets- og instruksjonsmerker



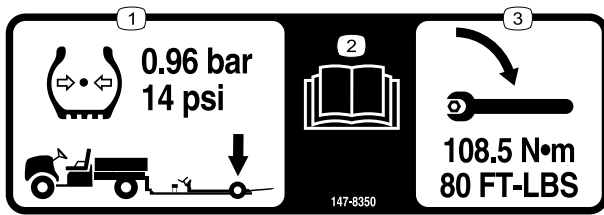
Sikkerhetsmerker og instruksjoner er lett synlige for føreren og er plassert i nærheten av alle områder som representerer en potensiell fare. Bytt ut alle merker som er ødelagte eller mangler.



147-8352

decal147-8352

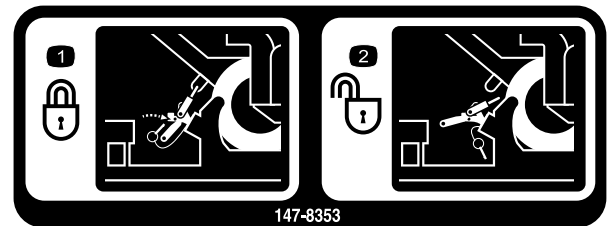
1. Advarsel – les *brugerhåndboken*; kjør sakte når du kjører i nedoverbakke med en tilhenger; ikke mist kontroll over kjøretøyet og tilhengeren.
2. Advarsel – ta aldri med passasjerer.
3. Advarsel – kjør sakte når du kjører med en tilhenger; ikke overstig 24 km/t.
4. Advarsel – maksimal tilhengervekt er 907 kg og maksimal koblingsarmvekt er 181 kg.



147-8350

decal147-8350

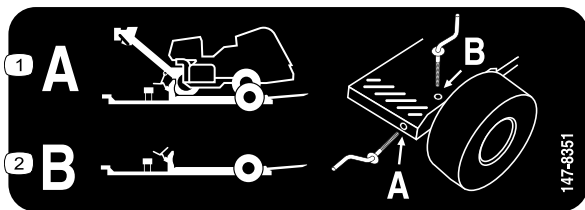
1. Tilhengerens dekk skal være fylt til 96 kPa.
2. Les *brugerhåndboken*.
3. Stram til tilhengerens hjulmutterne med et moment på 108,5 Nm.



147-8353

decal147-8353

1. Fest luftemaskinen til tilhengeren; fest J-kroken til det fremre festepunktet, skyv ned låsespaken og monter hurtigtløserpinnen.
2. Slipp luftemaskinen fra tilhengeren; fjern hurtigtløserpinnen, trekk opp låsespaken og fjern J-kroken fra det fremre festepunktet.



147-8351

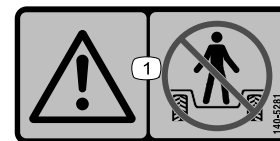
decal147-8351

1. Når du tauer en luftemaskin, må du oppbevare pinnene foran på hjulplaten.
2. Når du ikke tauer en luftemaskin, holder du rampen i hevet posisjon og monterer pinnene gjennom toppen av rampen og hjulplaten.

WARNING: Cancer and Reproductive Harm - www.P65Warnings.ca.gov.
For more information, please visit www.ttcocaprop65.com

decal133-8061

133-8061



140-5281

decal140-5281

1. Advarsel – ta aldri med passasjerer på tilhengeren.

Montering

Løse deler

Bruk diagrammet nedenfor som en sjekkliste for å kontrollere at alle delene er sendt.

Prosedyre	Beskrivelse	Ant.	Bruk
1	Tilhenger	1	Fjern kassen.
	Hjul	2	
2	Koblingsrør	1	Monter tilhengeren.
	Splittpinner	3	
	Rampe	1	
	Flensføring	4	
	Rampepinne	2	
	Splint	2	
	Jekk	1	
	Bolt ($\frac{3}{8}$ x $1\frac{1}{8}$ tomme)	4	
	Skive (7/16 tomme)	4	
	Låsemutter ($\frac{3}{8}$ tomme)	4	

1

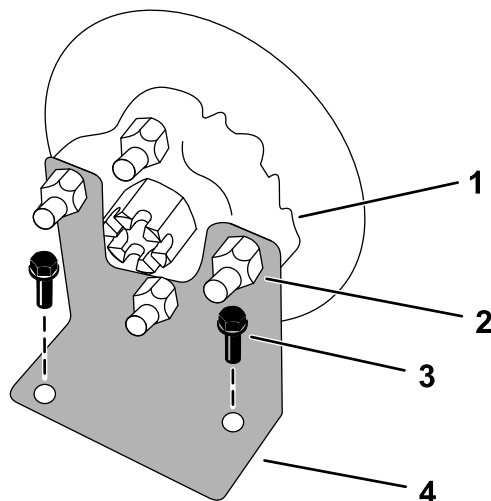
Fjerning av kassen

Deler som er nødvendige for dette trinnet:

1	Tilhenger
2	Hjul

Prosedyre

1. Plasser kassen under en kran som kan nå begge endene av tilhengeren, eller der en gaffeltruck kan løfte hver ende av tilhengeren.
2. Kutt av båndene og fjern toppen, sidene og endene av kassen.
3. Fjern lagringsstiftene som fester tilhengeren til kassen, fra toppen av tilhengeren.
Viktig: Ta vare på lagringsstiftene for senere montering.
4. Løft rampen ut av kassen og sett til side for senere montering.
5. Fjern skruene som fester transportbraketten til kassen.



Figur 1

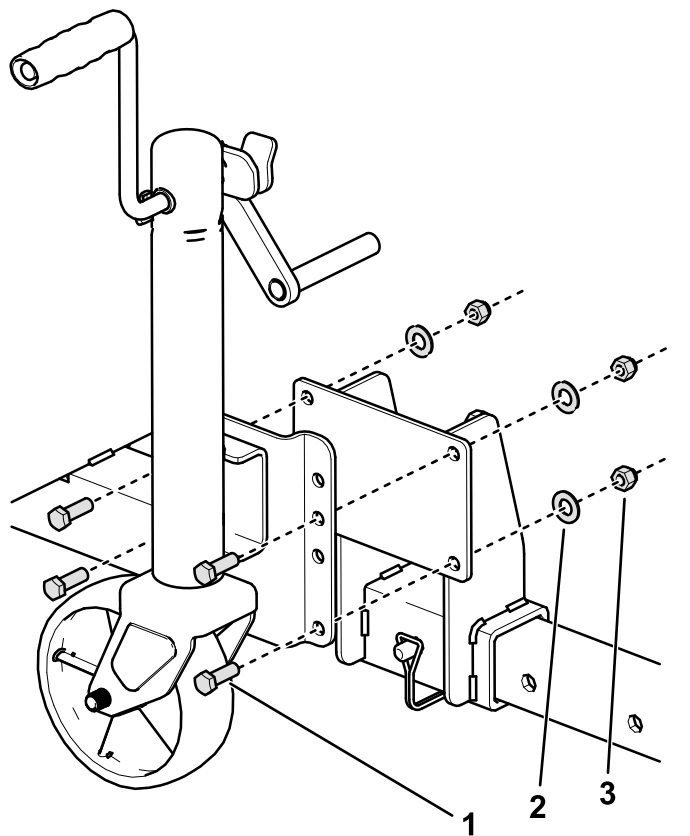
g190827

- | | |
|---------------|---------------------|
| 1. Nav | 3. Skruer |
| 2. Hakemutter | 4. Transportbrakett |

6. Fjern de gjenværende monteringsdelene som kobler tilhengeren til pallen.
7. Løft tilhengeren med en kran eller gaffeltruck.
8. Fjern pallen fra under maskinen.
9. Fjern de fire hakemutterne fra hvert av hjulnavene (Figur 1).
Viktig: Behold hakemutterne for senere montering. Du kan kaste transportbrakettene.
10. Monter de to hjulene ved hjelp av hakemutterne som ble fjernet i trinn 9. Se [Kontrollering av at hjulenes hakemuttere er strammet til \(side 8\)](#).

11. Monter jekken på braketten på tilhengerens rammerør, som vist i [Figur 2](#).

Merk: Monter jekken ved hjelp av det laveste settet med hull for å maksimere bakkeklaringen.



Figur 2

g490407

1. Bolt ($\frac{3}{8}$ x $1\frac{1}{8}$ tomme) 3. Låsemutter ($\frac{3}{8}$ tomme)
2. Skive (7/16 tomme)

12. Senk tilhengeren ned til bakken, fjern kranen eller gaffeltrucken, og sikre tilhengeren slik at den ikke beveger seg.

2

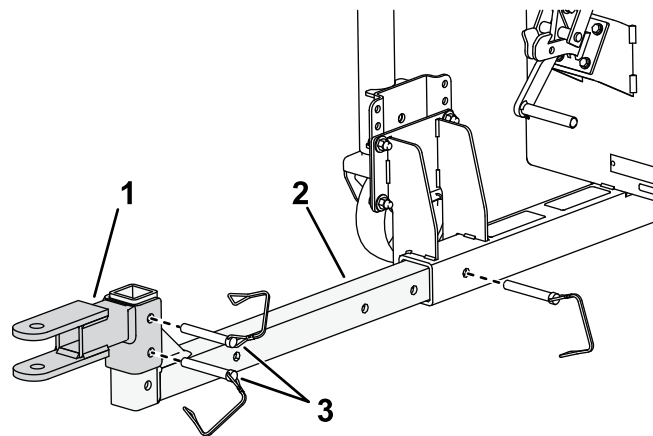
Montering av tilhengeren

Deler som er nødvendige for dette trinnet:

1	Koblingsrør
3	Splittpinner
1	Rampe
4	Flensfôring
2	Rampepinne
2	Splint
1	Jekk
4	Bolt ($\frac{3}{8}$ x $1\frac{1}{8}$ tomme)
4	Skive (7/16 tomme)
4	Låsemutter ($\frac{3}{8}$ tomme)

Prosedyre

1. Sett koblingsrøret inn i rammen som vist i [Figur 3](#).
2. Monter koblingsadapteren på koblingsrøret med splittpinnene ([Figur 3](#)).

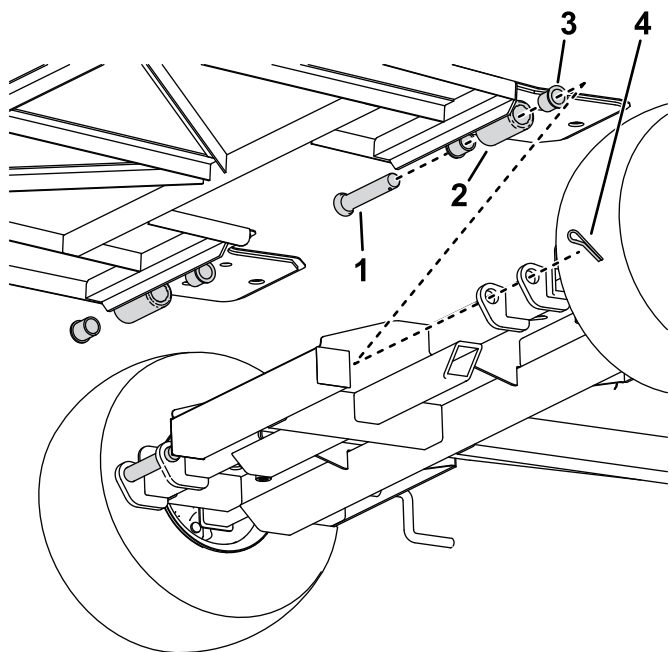


Figur 3

g453999

1. Koblingsadapter 3. Splittpinner
2. Koblingsrør

3. Monter flensfôringene til svingnavet nederst på rampen.
4. Monter rampen til rammen ved hjelp av rampepinnene og splintene som vist i [Figur 4](#).



Figur 4

g490924

- | | |
|-----------------------|----------------|
| 1. Rampepinne | 3. Flensføring |
| 2. Svingnav for rampe | 4. Splint |

5. Monter lagringsstiftene fjernet i [1 Fjerning av kassen \(side 3\)](#) gjennom toppen av rampen og hjulplaten for å holde rampen i hevet posisjon.

Bruk

Kompatible maskiner

Denne tilhengeren er utformet for å konfigureres for følgende ProCore-luftemaskiner uten behov for ekstra sett:

Maskin	Modell
ProCore 648-luftemaskin	09200
ProCore 648s-luftemaskin	09960

Ta kontakt med en autorisert Toro-forhandler for mer informasjon.

Justering av tilhengerkoblingsarmen

1. Juster tilhengerens koblingsarm med tauekjøretøyskoblingen.

Viktig: Tilhengerkoblingsarmen skal være parallell med bakken når den er innrettet med tauekjøretøyskoblingen.

2. Fjern splittpinnene fra koblingsadapteren og juster posisjonen opp eller ned ([Figur 3](#)) etter behov.

Merk: Koblingsadapteren kan roteres for ytterligere justering av innrettingen.

3. Fjern splittpinnene fra koblingsrøret og juster lengden etter behov.

Viktig: Påse at det er nok klaring mellom luftemaskinens håndtak og baksiden av tauekjøretøyet under tauing.

Merk: Ved oppbevaring av tilhengeren kan du skyve koblingsrøret tilbake inn i tilhengerrammerøret for å forkorte den totale lengden.

Lasting av tilhengeren

▲ ADVARSEL

Hvis du trår på rampen, kan det føre til tap av foffeste.

Gå på bakken mens du fører maskinen opp eller ned på rampen.

Forberedelse til å laste på tilhengeren

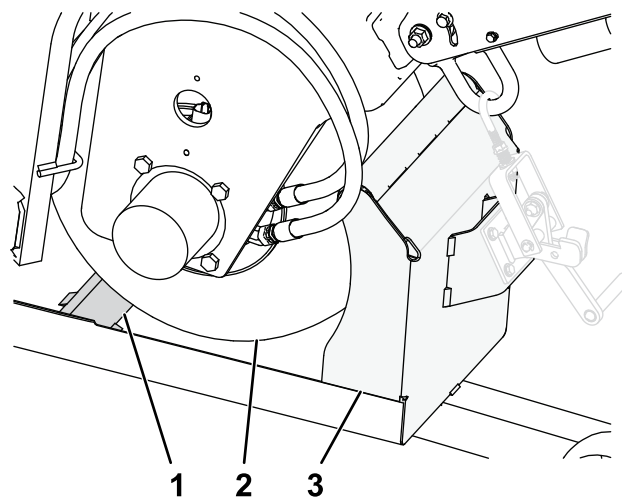
1. Koble tilhengeren til trekkenheten. Se *brugerhåndboken* for trekkenheten.

Viktig: Påse at tilhengerkoblingsarmen er parallell med bakken når den er innrettet med tauekjøretøyskoblingen. Hvis den ikke er det, kan du sjekke **Justering av tilhengerkoblingsarmen (side 5)**.

2. Fjern pinnene fra toppen av rampen og hjulplaten for å senke rampene.
3. Monter pinnene på fremsiden av hjulplatene.

Lasting av en maskin på tilhengeren

1. Fjern lagringsstiftene fra toppen av rampen og hjulplaten for å senke rampene.
2. Monter stiftene på fremsiden av hjulplatene.
3. Parker tilhengeren på en jevn overflate og flytt linjemarkøren på maskinen til lagringsposisjon. Se *brugerhåndboken* for maskinen.
4. Gå på bakken mens du sakte fører maskinen opp rampen og på tilhengeren til forhjulet ruller over den integrerte klossen og hviler mot fremre tilhengervern (Figur 5).

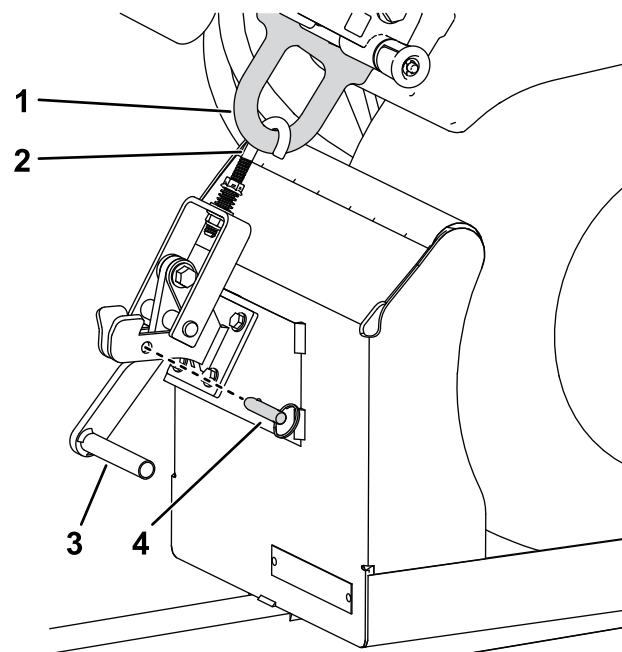


Figur 5

g454000

1. Tilhengerkloss
2. Forhjul
3. Tilhengerens frontvern

5. Slå av maskinen og sett på parkeringsbremsen.
6. Fjern hurtigutløserpinnen, trekk opp låsespaken og sett på J-kroken fra det fremre festepunktet.
7. Skyv ned låsespaken, og fest den med hurtigutløserpinnen (Figur 6).



Figur 6

g454001

1. Fremre festepunkt
2. J-krok
3. Låsespak
4. Hurtigutløserpinne

Viktig: For å sikre at maskinen ikke flytter på seg på tilhengeren, må du justere de to mutterne på J-kroken slik at maskinen er tett til tilhengeren når spaken er låst.

Lossing av en maskin fra tilhengeren

1. Parker tilhengeren på en jevn overflate og flytt linjemarkøren på maskinen til lagringsposisjon hvis de er i utvidet posisjon. Se *brugerhåndboken* for maskinen.
2. Fjern hurtigutløserpinnen, trekk opp låsespaken og fjern J-kroken fra det fremre festepunktet.
3. Slå på maskinen og koble fra parkeringsbremsen.
4. Gå på bakken mens du sakte fører maskinen ned rampen og av tilhengeren til forhjulet står på bakken.

Viktig: Påse at forhjulet forblir i kanalen mens du rygger maskinen rett av tilhengeren.

5. Slå av maskinen og sett på parkeringsbremsen.
6. Fjern lagringsstiftene fra fremsiden av hjulplatene.
7. Monter stiftene på toppen av rampen og hjulplaten for å feste rampene i hevet posisjon før du flytter den lossede tilhengeren.

Vedlikehold

Anbefalt vedlikeholdsplan

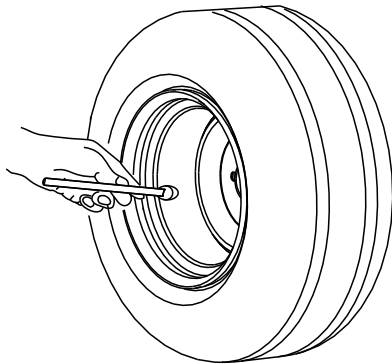
Vedlikeholdsintervall	Vedlikeholdsprosedyre
Etter de 10 første timene	<ul style="list-style-type: none">• Kontroller at hjulenes hakemuttere er strammet til.
For hver bruk eller daglig	<ul style="list-style-type: none">• Kontroller lufttrykket i dekkene.
Årlig	<ul style="list-style-type: none">• Kontroller hjullagrene for endreklaring.• Kontroller at hjulenes hakemuttere er strammet til.

Kontrollere lufttrykket i dekkene

Serviceintervall: For hver bruk eller daglig

Spesifikasjon for lufttrykk i dekk: 96,5 kPa

Kontroller lufttrykket i dekkene (Figur 7). Legg til eller fjern luft som nødvendig for å stille inn lufttrykket i dekkene etter spesifikasjonen for dekktrykk.



G001055

Figur 7

g001055

Kontrollering av hjullagrene for frigang

Serviceintervall: Årlig

1. Fjern maskiner som kan oppbevares på tilhengeren.
2. Bruk en jekk til å heve tilhengeren og plasser jekkstøttene under tilhengeren.
3. Kontroller hvert hjul for overdreven frigang (f.eks. fri bevegelse av dekk- og naveneheten).

Hvis du oppdager overdreven frigang, ta kontakt med din autoriserte Toro-forhandler.

Kontrollering av at hjulenes hakemuttere er strammet til

Serviceintervall: Etter de 10 første timene

Årlig

Momentspesifikasjon: 108 Nm

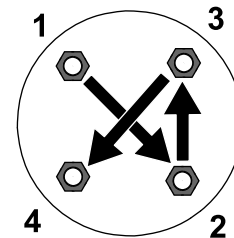
Kontroller tiltrekkingmomentet til hjulenes hakemuttere hver gang du monterer nye hjul og etter de ti første driftstimene.

Stram hjulenes hakemuttere i mønsteret som vises i Figur 8, til det spesifiserte momentet.

⚠ ADVARSEL

Hvis hjulmutterne og -boltene ikke er strammet tilstrekkelig til, kan det hende at det oppstår en feil, eller at et hjul faller av. Dette kan føre til personskader.

Stram hjulenes hakemuttere til det spesifiserte momentet.



Figur 8

g274650

Notat:



Toro-garantien

To år eller 1500 timer begrenset garanti

Betingelser og inkluderte produkter

Toro Company garanterer at ditt kommersielle Toro-produkt («produktet») er uten feil i materialer eller håndverk i to år eller 1500 driftstimer*, avhengig av hva som inntreffer først. Denne garantien gjelder alle produkter, med unntak av luftemaskiner (se separate garanti-klæringer for disse produktene). Der det finnes berettigede forhold, vil vi reparere produktet uten ekstra kostnad for deg, inkludert diagnostikkutstyr, arbeid, deler og transport. Denne garantien tar effekt på den dato som produktet leveres til kunden.
* Produkt utstyrt med timeteller.

Instruksjoner for å innhente garantitjenester

Du er ansvarlig for å underrette distributøren eller den autoriserte forhandleren av kommersielle produkter om hvem du kjøpte produktet av, straks du tror at det foreligger et berettiget forhold. Hvis du trenger hjelp med å finne en distributør eller autorisert forhandler av kommersielle produkter, eller hvis du har spørsmål ang. dine garantirettigheter eller ansvar, kan du kontakte:

Toros serviceavdeling for kommersielle produkter
8111 Lyndale Avenue South
Bloomington, MN 55420-1196, USA

+1-952-888-8801 eller +1-800-952-2740

E-post: commercial.warranty@toro.com

Eierens ansvar

Som eier av produktet er du ansvarlig for nødvendig vedlikehold og justeringer som beskrives i *brukerhåndboken*. Reparasjoner for produktproblemer forårsaket av at man ikke har utført nødvendig vedlikehold og justeringer dekkes ikke av denne garantien.

Elementer og betingelser som ikke inkluderes

Ikke all produktsvikt eller feilfunksjon som finner sted i løpet av garanti-perioden er et resultat av defekter i materialene eller håndverket. Denne garantien dekker ikke følgende:

- Produktsvikt som er et resultat av at man ikke har brukt originale Toro-deler ved utskiftninger, eller fra montering og bruk av tilleggsutstyr eller endret tilbehør som ikke kommer fra Toro.
- Produktsvikt som er et resultat av at man ikke har utført anbefalt vedlikehold og/eller justeringer.
- Produktsvikt som er et resultat av at man har brukt produktet på en grov, uaktsom eller uforsiktig måte.
- Deler som er forbruksdeler gjennom bruk som ikke er defekte. Eksempler på deler som anses som forbruksdeler, eller som brukes opp, under normal drift av produktet er, men er ikke begrenset til, bremseklosser og bremsebelegg, clutchbelegg, knivblad, spoler, valser og lagre (tettet eller smurt), motstål, tennplugg, styrehjul og lagre, dekk, filtre, remmer og enkelte sprøytetdelers som diafragma, munnstykker, strømningsmålere og kontrollventiler.
- Feil forårsaket av utenforliggende krefter, inkludert, men ikke begrenset til, vær, lagringsprosedyrer, kontaminering, eller bruk av ikke-godkjente drivstoff, kjølevæsker, smøremidler, tilsetningsstoffer, gjødsel, vann eller kjemikalier.
- Feil eller ytelsesproblemer på grunn av drivstoffbruk (f.eks. bensin, diesel eller biodiesel) som ikke samsvarer med de respektive bransjestandardene.
- Normal støy, vibrasjon, slitasje og forringelse. «Vanlig slitasje» inkluderer, men er ikke begrenset til, skade på seter pga. slitasje eller slipevirkning, slitte, lakkerte overflater, oppskrapte merker eller vinduer.

Andre land enn USA og Canada

Kunder som har kjøpt Toro-produkter som er eksportert fra USA eller Canada bør ta kontakt med sin Toro-distributør (forhandler) for å få garantipoliser for ditt land, din provins eller din delstat. Hvis du av noen grunn er misfornøyd med din forhandlers tjenester eller har vanskeligheter med å skaffe deg informasjon om garantien, ta kontakt med et lokalt autorisert servicesenter.

Deler

Deler som skal skiftes ut som en del av nødvendig vedlikehold, er garantert for perioden opptil tidspunktet for utskiftningen av delen. Deler som skiftes ut under garantien, dekkes i gyldighetsperioden for garantien til originalproduktet og blir Toros eiendom. Toro vil ta den siste avgjørelsen om å reparere eventuelle eksisterende deler eller montere eller erstatte den. Toro kan bruke fabrikkreparerte deler for garanti-reparasjoner.

Garanti for dypsyklus- og litiumionbatterier

Dypsyklus- og litiumionbatterier har et begrenset antall kilowattimer de kan levere i løpet av levetiden. Bruks-, lade- og vedlikeholdsteknikker kan forlenge eller forkorte den totale levetiden til batteriet. Etter hvert som batteriene i dette produktet brukes, vil mengden med faktisk arbeid mellom ladeintervallene minke sakte, men sikkert til batteriet er helt brukt opp. Skifte ut oppbrukte batterier, på grunn av normalt forbruk, er produkteiers ansvar. Merk – (kun litiumionbatterier): Se batterigarantien for mer informasjon.

Livstidsgaranti på veivaksel (kun ProStripe 02657-modellen)

En ProStripe som er utstyrt med ekte Toro-friksjonsskive og sveivisker knivbremseclutch (integreert knivbremseclutch (Blade Brake Clutch – BBC) + friksjonsskiveenhet) som originalutstyr, og brukes av den opprinnelige kjøperen i samsvar med anbefalte drifts- og vedlikeholdsprosedyrer, dekkes av en livstidsgaranti mot bøyning av motorens veivaksel. Maskiner utstyrt med spennskiver, knivbremseclutchenheter (Blade Brake Clutch – BBC) og andre slike enheter dekkes ikke av livstidsgarantien for veivakselen.

Vedlikehold foretas for eiers regning

Trimming av motor, smøring, rengjøring og lakkering, utskifting av filtre, kjølevæske og utføring av anbefalt vedlikehold, er noen av de normale tjenestene som Toro-produkter forutsetter må foretas for eiers regning.

Generelle betingelser

Reparasjon av en autorisert Toro-distributør eller -forhandler, er ditt eneste rettsmiddel under denne garantien.

Toro Company er ikke ansvarlig for indirekte, tilfeldig eller betingede skader i forbindelse med bruken av Toro-produkter som dekkes av denne garantien, inkludert eventuelle kostnader eller utgifter med å erstatte utstyr eller tjenester i løpet av rimelige perioder med feilfunksjon eller uten bruk i påvente av fullføring av reparasjoner under denne garantien. Bortsett fra utslippsgarantien som det vises til nedenfor, hvis den gjelder, er det ingen andre uttrykkelige garantier. Alle impliserte garantier om salgbarhet og egnethet til bruk er begrenset til varigheten av denne uttrykkelige garantien.

Noen stater tillater ikke utelatelse av tilfeldige eller betingede skader eller begrensninger på hvor lenge en implisert garanti varer, så ovenfor nevnte utelatelse og begrensninger gjelder kanskje ikke for deg. Denne garantien gir deg spesielle rettigheter i henhold til loven, og du kan kanskje også ha andre rettigheter som varierer fra stat til stat.

Merknad vedrørende utslippsgaranti

Systemet for utslippskontroll på ditt produkt dekkes kanskje også av en separat garanti som overholder kravene som ble etablert av det amerikanske Environmental Protection Agency (EPA) og/eller California Air Resources Board (CARB). Timebegrensningene som fastsettes ovenfor, gjelder ikke for garantien for systemer for utslippskontroll. Du finner mer informasjon om dette i garanti-klæringer for motorutslippskontroll i brukerhåndboken eller i dokumentasjonen fra motorprodusenten.

California Proposition 65-advarsel

Hva er denne advarselen?

Du kan se et produkt for salg som har følgende advarselsmerke:



ADVARSEL: Kreftfremkallende og skadelig for forplantningsevnen –
www.p65Warnings.ca.gov.

Hva er Prop 65?

Prop 65 gjelder for enhver virksomhet som har drift i California, selger produkter i California eller som lager produkter som kan selges i eller fraktes inn i California. Det pålegger at Californias guvernør har og offentliggjør en liste over de kjemikalier som det er kjent at kan forårsake kreft, fosterskader og/eller annen forplantningsskade. Listen, som oppdateres hvert år, inkluderer hundrevis av kjemikalier som brukes i mange dagligvarer. Formålet med Prop 65 er å informere offentligheten om disse kjemikaliene, og hvor utsatt man er for dem.

Prop 65 forbyr ikke salget av produkter som inneholder disse kjemikaliene, men krever i stedet advarsler på produktene, produktemballasjen eller litteraturen som følger med produktet. Videre betyr ikke en Prop 65-advarsel at et produkt ikke oppfyller produktsikkerhetsstandarder eller -krav. Faktisk har Californias myndigheter gjort det klart at en Prop 65-advarsel «ikke er det samme som en regulatorisk uttalelse om hvorvidt et produkt er 'trygt' eller 'utrygt'». Mange av disse kjemikalier er blitt benyttet i produkter som har vært i daglig bruk i årevis, uten noen dokumenterte skadevirkninger. For mer informasjon, gå til <https://oag.ca.gov/prop65/faqs-view-all>.

En Prop 65-advarsel betyr at et selskap har enten (1) vurdert eksponeringsnivået og konkludert med at det overstiger «ikke-signifikant risikonivå», eller (2) har valgt å gi en advarsel basert på at de vet at et oppført kjemisk stoff er brukt, men de har ikke vurdert eksponeringsnivået.

Gjelder denne loven overalt?

Prop 65-advarslene er kun pålagt under Californias lov. Disse advarslene kan ses over hele California, i alle slags sammenhenger, inkludert, men ikke begrenset til, restauranter, dagligvarebutikker, hoteller, skoler og sykehus, og på et bredt spekter av produkter. I tillegg fører enkelte internett- og postordreforhandlere Prop 65-advarsler på nettsidene eller i katalogene sine.

Er Californias advarsler strengere eller mindre strenge enn de føderale reglene?

Prop 65-standarder er ofte strengere enn både føderale og internasjonale standarder. Det er forskjellige stoffer som krever en Prop 65-advarsel selv på nivåer som er mye lavere enn grensene satt føderalt. For eksempel er Prop 65-standarden for advarsler om bly 0,5 µg/dag, noe som er godt under føderale og internasjonale nivåer.

Hvorfor har ikke alle lignende produkter en slik advarsel?

- Produkter som selges i California, trenger en Prop 65-merking, mens lignende produkter som selges andre steder, ikke trenger det.
- Et selskap som er involvert i en Prop 65-rettssak, og som kommer til et forlik, kan bli påkrevd å ha Prop 65-advarsler på produktene sine. Men andre selskaper som lager lignende produkter, blir ikke nødvendigvis påkrevd det samme.
- Håndhevelsen av Prop 65 er ikke helt konsekvent.
- Selskaper kan velge å ikke gi advarsler, fordi de har konkludert med at det ikke er nødvendig for dem å gjøre dette under Prop 65. Det at et produkt ikke har en advarsel, betyr ikke at produktet er fri for de oppførte kjemikaliene på lignende nivå.

Hvorfor har BOSS inkludert en slik advarsel?

Vi har valgt å gi forbrukere så mye informasjon som mulig, slik at de kan ta informerte beslutninger om produktene de kjøper og bruker. Vi gir advarsler i enkelte tilfeller hvor vi vet at én eller flere oppførte kjemikalier er brukt, uten å ha evaluert eksponeringsnivået, siden ikke alle oppgitte kjemikalier har en bestemt pålagt eksponeringsgrense. Selv om eksponeringen fra produktene våre kan være ubetydelig eller godt innenfor «ikke-signifikant risiko»-nivået, har vi valgt å gi Prop 65-advarsler på en føre-var-basis. I tillegg kan vi risikere å bli saksøkt av delstaten California eller private parter som ønsker at Prop 65 skal håndheves, og bli ilagt dyre bøter, hvis vi ikke gir slike advarsler.



Count on it.