



TransPro™ 648 bogserat släp

ProCore® 648- eller 648s-luftare

Modellnr 09964—Serienr 323000000 och högre

Monteringsanvisningar

Säkerhet

- Det här släpet är endast avsett för ProCore 648- och 648s-maskiner. Bogsering av inkompatibla produkter kan leda till skador på släpet och/eller personskador på föraren och kringstående. Se [Kompatibla maskiner \(sida 5\)](#) för en komplett lista över kompatibla maskiner.
- Använd endast ett fordon med korrekt bogseringsklassificering. TransPro 648-släpet och en ProCore-luftare med redskap har en ungefärlig totalvikt på 1 089 kg. Kontrollera att bogseringsfordonet har tillräcklig broms- och hanteringskapacitet genom att kontrollera fordonstillverkarens rekommendationer.
- Se till att släpet är korrekt anslutet till bogseringsfordonet innan du lastar på eller lastar av luftaren för att förhindra plötsliga oavsiktliga rörelser i bogseröglan eller uppfällningar. Dragstången ska vara parallell med marken när du riktar in den med bogserfordonets dragkrok.
- Släpet ger fordonet extra bogseringsvikt. Kör fordonet på ett säkert sätt.
 - Kör inte maskinen på motorvägar eller allmän väg.
 - Sakta alltid ner bogseringsfordonet när du närmar dig och när du svänger.
 - Sakta alltid ner bogseringsfordonet när du kör i okända områden eller i ojämn terräng.
 - Sakta alltid ner bogseringsfordonet när du ändrar körriktningen eller förbereder dig för att stanna.
 - Sakta alltid ner bogseringsfordonet när du svänger eller kör i sluttningar.
 - Gör inte plötsliga eller skarpa svängar. Ändra inte körriktningen plötsligt på en sluttning, ramp, lutning eller liknande yta.
 - Den maximala bogseringshastigheten är 24 km/h. Justera alltid bogseringsfordonets hastighet efter befintliga markförhållanden, som våta hala underlag, lös sand eller grus och/eller dålig sikt, som svag eller stark belysning, dimma, dis eller regn.
 - Var särskilt försiktig när du kör ett tungt lastat fordon nedför en lutning eller sluttning. Kör fordonet upp och nedför sluttningarna eller lutningarna när det är möjligt. Kör inte tvärs över en sluttning om det är möjligt. Det finns risk för att fordonet välter, vilket kan leda till allvarliga personskador eller död.
- Kör inte bogserfordonet och använd inte släpet om du är trött, sjuk eller påverkad av alkohol eller andra droger.
- Använd endast släpet när sikten och väderförhållandena är goda. Kör inte bogserfordonet och använd inte släpet när det finns risk för blixtnedslag.
- Innan du backar ska du titta bakom dig och se till att det inte finns några människor och föremål där. Backa långsamt och titta noga på släpets rörelser.
- Var mycket försiktig och kör långsamt när du backar upp släpet och bogseringsfordonet.
- Se upp för trafik när du kör nära eller korsar vägar. Låt alltid fotgängare och andra fordon komma förbi.
- Om släpet börjar vibrera på ett onormalt sätt ska du omedelbart stanna bogseringsfordonet. Stäng av bogseringsfordonets motor. Reparera alla skador före bogsering.
- Gör följande innan du utför service eller justeringar på släpet:
 - Stanna bogseringsfordonet och lägg i parkeringsbromsen.
 - Stäng av bogseringsfordonets motor och ta ut nyckeln.
- När släpet är fränkopplat från bogseringsfordonet:
 - Ha släpet på en plan yta.
 - Blockera hjulen för att förhindra att släpet rör sig.
- Håll alla fästelement ordentligt åtdragna. Byt ut alla delar som tas bort vid service eller när du gör justeringar.



Säkerhets- och instruktionsdekaler



Säkerhetsdekaler och anvisningarna är fullt synliga för föraren och finns nära alla potentiella farozoner. Ersätt dekaler som har skadats eller saknas.



147-8352

decal147-8352

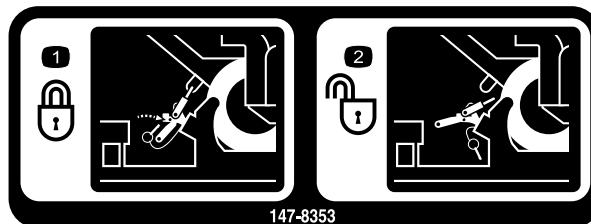
1. Varning – läs *Bruksanvisningen*. Kör långsamt när du kör i nedförsläp med ett släp. Tappa inte kontrollen över fordonet och släpet.
2. Varning – kör inte passagerare.
3. Varning – kör långsamt när du kör med ett släp. Överskrid inte en hastighet på 24 km/h.
4. Varning – släpets maximala vikt är 907 kg och den maximala tungvikten är 181 kg.



147-8350

decal147-8350

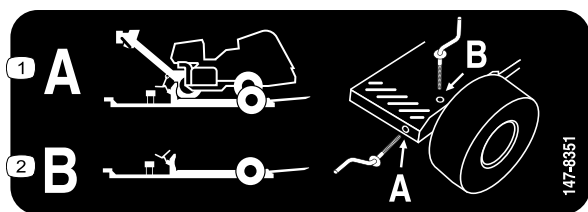
1. Alla däck ska vara pumpade till 0,96 bar.
2. Läs *bruksanvisningen*.
3. Dra åt släpets hjulmuttrar till ett moment på 108,5 Nm.



147-8353

decal147-8353

1. Fäst luftaren på släpet. Fäst den J-formade änden på den främre fästpunkten, tryck ner låsspaken och montera snabblossningsprinten.
2. Lossa luftaren från släpet. Ta bort snabblossningsprinten, dra upp låsspaken och ta bort den J-formade änden från den främre fästpunkten.



147-8351

decal147-8351

1. När du bogserar en luftare ska du förvara sprintarna på hjulplattans framsida.
2. När du inte bogserar en luftare ska du hålla rampen i upphöjt läge och montera sprintarna genom rampens och hjulplattans övre del.

⚠ WARNING: Cancer and Reproductive Harm - www.P65Warnings.ca.gov.
For more information, please visit www.ttcoCAProp65.com

decal133-8061

133-8061



140-5281

decal140-5281

1. Varning – skjutsa inte passagerare på släpet.

Montering

Lösa delar

Använd diagrammet nedan för att kontrollera att alla delar finns med.

Tillvägagångssätt	Beskrivning	Antal	Användning
1	Släp	1	Ta bort lådan.
	Hjul	2	
2	Dragkroksrör	1	Montera släpet.
	Sprintsprintbultar	3	
	Ramp	1	
	Flänsbussning	4	
	Rampsprint	2	
	Saxpinne	2	
	Domkraft	1	
	Skruv ($\frac{3}{8}$ x $1\frac{1}{8}$ tum)	4	
	Bricka (7/16 tum)	4	
	Låsmutter ($\frac{3}{8}$ tum)	4	

1

Ta bort lådan

Delar som behövs till detta steg:

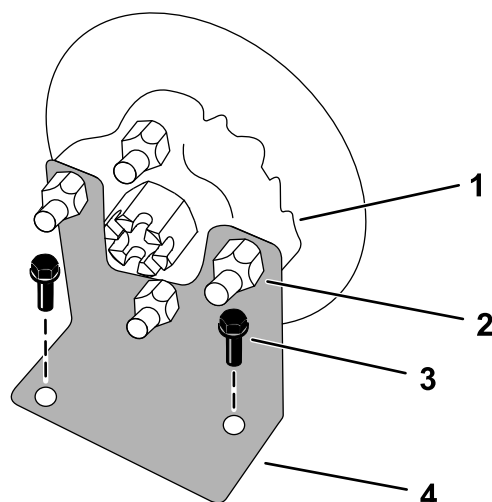
1	Släp
2	Hjul

Tillvägagångssätt

1. Placera lådan under en upphissningsanordning som kan nå släpets båda ändrar eller där en gaffeltruck kan lyfta båda ändarna av släpet.
2. Skär loss banden och ta bort lådans ovansida, sidor och ändrar.
3. Ta bort förvaringssprintarna från den övre delen av släpet som fäster släpet på lådan.

Viktigt: Spara förvaringssprintarna för senare montering.

4. Lyft ut rampen ur lådan och ställ den åt sidan för senare montering.
5. Ta bort skruvarna som håller fast transportfästet på lådan.



Figur 1

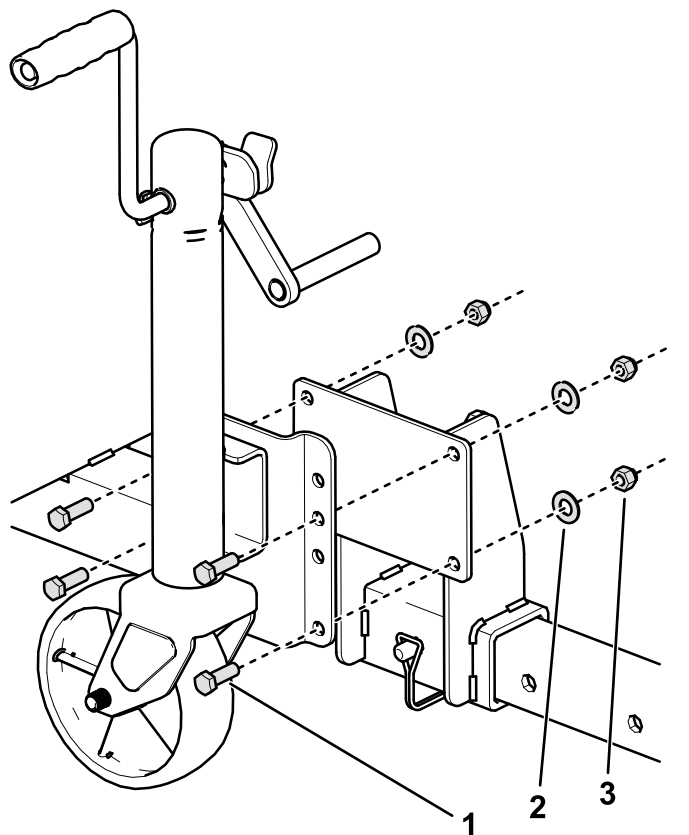
g190827

- | | |
|---------------|-------------------|
| 1. Nav | 3. Skruv |
| 2. Hjulmutter | 4. Transportfäste |

6. Ta bort de återstående fästelementen som håller fast släpet på pallen.
7. Lyft släpet med hjälp av upphissningsanordningen eller gaffeltrucken.
8. Ta bort pallen under maskinen.
9. Ta bort de fyra hjulmuttrarna från varje hjulnav (Figur 1).
- Viktigt: Spara hjulmuttrarna för senare montering. Du kan kassera transportfästena.**
10. Montera de två hjulen med hjälp av hjulmuttrarna som togs bort i steg 9. Se [Kontrollera hjulmuttrarnas åtdragning \(sida 8\)](#).

11. Montera domkraften på fästet på släpets ramrör enligt [Figur 2](#).

Obs: Montera domkraften med den lägsta uppsättningen hål för att maximera markfrigången.



Figur 2

g490407

1. Skruv ($\frac{3}{8}$ x $1\frac{1}{8}$ tum) 3. Låsmutter ($\frac{3}{8}$ tum)
2. Bricka ($\frac{7}{16}$ tum)

12. Sänk släpet till marken, ta bort upphissningsanordningen eller gaffeltrucken och håll släpet stilla.

2

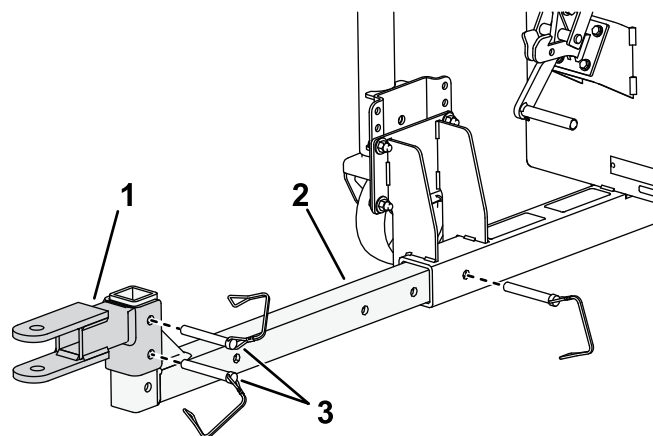
Montera släpet

Delar som behövs till detta steg:

1	Dragkroksrör
3	Sprintbultar
1	Ramp
4	Flänsbussning
2	Rampsprint
2	Saxpinne
1	Domkraft
4	Skruv ($\frac{3}{8}$ x $1\frac{1}{8}$ tum)
4	Bricka ($\frac{7}{16}$ tum)
4	Låsmutter ($\frac{3}{8}$ tum)

Tillvägagångssätt

1. För in dragkroksröret i ramen enligt [Figur 3](#).
2. Montera dragkroksadaptern på dragkroksröret med sprintbultarna ([Figur 3](#)).

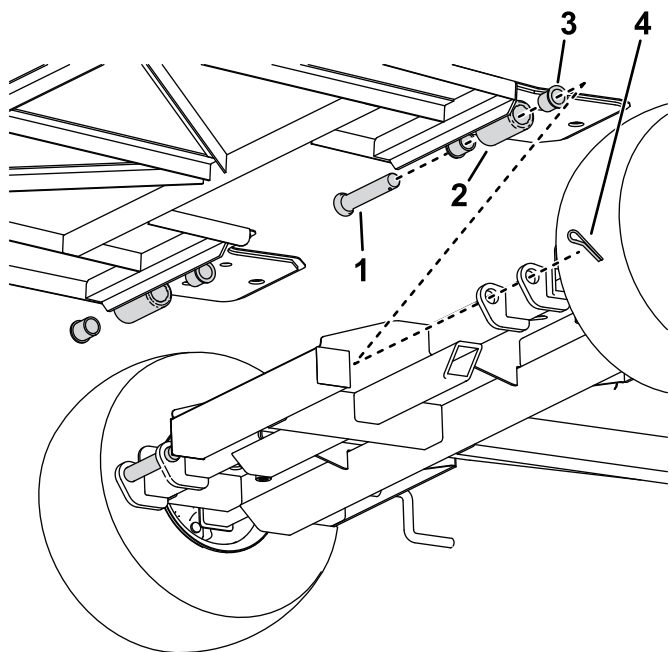


Figur 3

g453999

1. Dragkroksadapter 3. Sprintbultar
2. Dragkroksrör

3. Montera flänsbussningarna på svängnavet längst ner på rampen.
4. Montera rampen på ramen med rampsprintarna och saxpinnarna enligt [Figur 4](#).



Figur 4

g490924

- | | |
|---------------------|------------------|
| 1. Rampsprint | 3. Flänsbussning |
| 2. Rampens svängnav | 4. Saxpinne |

5. Montera förvaringssprintarna som togs bort i [1 Ta bort lådan \(sida 3\)](#) genom rampens övre del och hjulplattan för att hålla rampen i upphöjt läge.

Körning

Kompatibla maskiner

Det här släpet är utformat för att konfigureras för följande ProCore-luftarmaskiner utan behov av ytterligare satser:

Maskin	Model
ProCore 648-luftare	09200
ProCore 648s-luftare	09960

Kontakta en auktoriserad Toro-återförsäljare för mer information.

Justera dragstången

1. Passa in dragstången med bogserfordonets dragkrok.

Viktigt: Dragkroken måste vara parallell med marken när den är i linje med bogserfordonets dragkrok.

2. Ta bort sprintbultarna från dragkroksadaptorn och justera positionen upp eller ner ([Figur 3](#)) efter behov.

Obs: Dragkroksadaptorn kan vridas för ytterligare justering av inriktningen.

3. Ta bort sprintbultarna från dragkroksröret och justera längden efter behov.

Viktigt: Se till att det finns tillräckligt med utrymme mellan luftarhandtaget och bogserfordonets baksida vid bogsering.

Obs: När släpet förvaras kan du skjuta tillbaka dragkroksröret in i släpets ramrör för att förkorta den totala längden.

Lasta släpet

⚠ VARNING

Om du kliver upp på rampen kan du förlora förfästet.

Gå på marken medan du guidar maskinen upp- eller nedför rampen.

Förbereda lastning av släpet

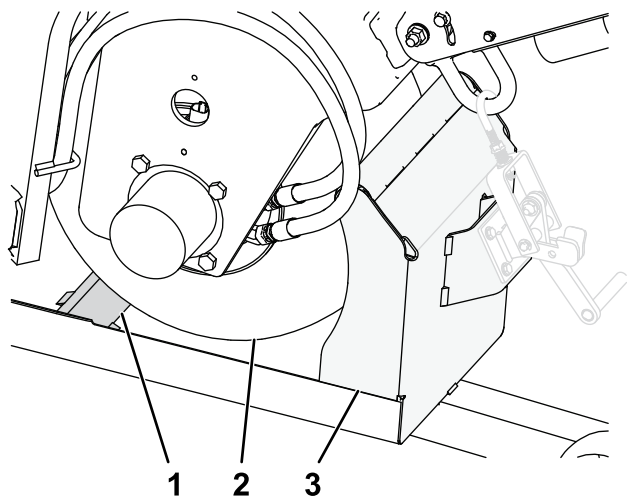
1. Montera släpet på traktorenheten. Se traktorenhetens *Bruksanvisning*.

Viktigt: Se till att dragstången är parallell med marken när den är i linje med bogserfordonets dragkrok. Se [Justera dragstången \(sida 5\)](#) om den inte är det.

2. Ta bort sprintarna från rampens och hjulplattans övre del för att sänka ner ramperna.
3. Montera sprintarna på hjulplattans framsida.

Lasta en maskin på släpet

1. Ta bort förvaringssprintarna från rampens och hjulplattans övre del för att sänka ner ramperna.
2. Montera sprintarna på hjulplattans framsida.
3. Parkera släpet på ett jämnt underlag och flytta linjemarkören på maskinen till förvaringspositionen. Se maskinens *Bruksanvisning*.
4. Gå på marken och led långsamt maskinen uppför rampen och upp på släpet tills framhjulet rullar över den inbyggda stoppklossen och vilar mot släpets främre skydd ([Figur 5](#)).

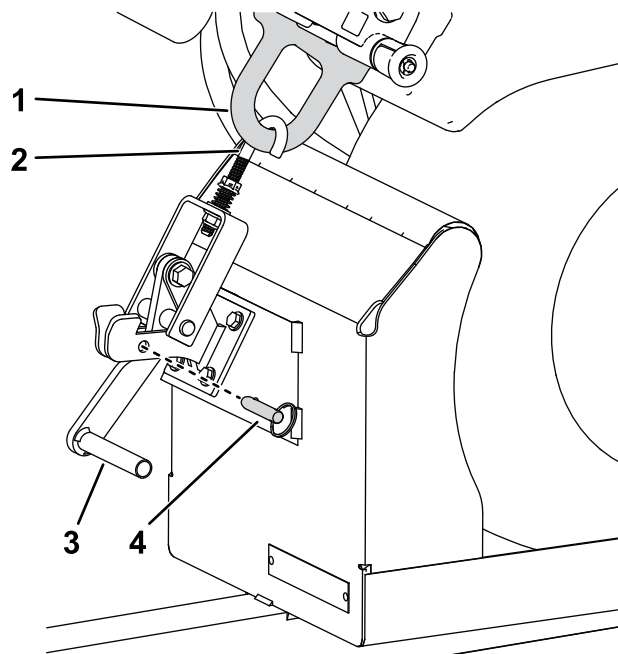


Figur 5

g454000

1. Släpkloss
2. Framhjul
3. Släpets främre skydd

5. Stäng av motorn och koppla in parkeringsbromsen.
6. Ta bort snabblossningssprinten, dra upp låsspaken och fäst den J-formade änden från den främre fästpunkten.
7. Tryck ner låsspaken och fäst den med snabblossningsstiftet ([Figur 6](#)).



Figur 6

g454001

1. Främre fästpunkt
2. J-formad ände
3. Låsspak
4. Snabblossningsstift

Viktigt: Se till att maskinen inte rör sig på släpet genom att justera de två muttrarna på J-kroken, så att maskinen sitter tätt mot släpet när spaken är spärrad.

Lasta av en maskin från släpet

1. Parkera släpet på en jämn yta och flytta linjemarkören på maskinen till förvaringsläget om den är i det utsträckta läget. Se maskinens *Bruksanvisning*.
2. Ta bort snabblossningssprinten, dra upp låsspaken och ta bort den J-formade änden från den främre fästpunkten.
3. Slå på maskinen och koppla ur parkeringsbromsen.
4. Gå på marken medan du långsamt styr maskinen nedför rampen och bort från släpet tills framhjulet är på marken.

Viktigt: Se till att framhjulet stannar i kanalen medan du backar maskinen direkt från släpet.

5. Stäng av motorn och koppla in parkeringsbromsen.
6. Ta bort förvaringssprintarna från hjulplattornas framsidor.
7. Montera sprintarna längst upp på rampen och hjulplattan för att fästa ramperna i upphöjt läge innan du flyttar det avlastade släpet.

Underhåll

Rekommenderat underhåll

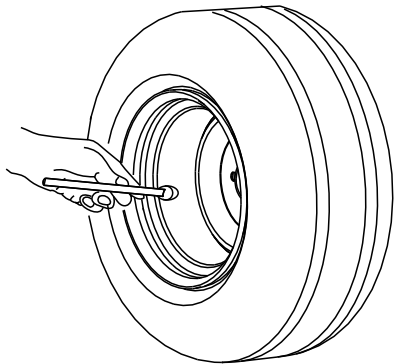
Underhållsintervall	Underhållsförfarande
Efter de första 10 timmarna	<ul style="list-style-type: none">• Kontrollera hjulmuttrarnas åtdragning.
Varje användning eller dagligen	<ul style="list-style-type: none">• Kontrollera däckens lufttryck.
Årligen	<ul style="list-style-type: none">• Kontrollera hjullagren för endplay (spel).• Kontrollera hjulmuttrarnas åtdragning.

Kontrollera däckens lufttryck

Serviceintervall: Varje användning eller dagligen

Däcktryck: 0,965 bar.

Kontrollera lufttrycket i däcken (Figur 7). Tillsätt eller ta bort luft efter behov för att ställa in lufttrycket i däcken enligt däckets lufttrycksspecifikation.



G001055

Figur 7

g001055

Kontrollera hjullagren för freeplay (spel)

Serviceintervall: Årligen

1. Ta bort alla maskiner som kan finnas på släpet.
2. Använd en domkraft för att höja släpet och placera domkrafter under släpet.
3. Kontrollera varje hjul för överdrivet spelrum (dvs. att däck och navet rör sig fritt).

Om du upptäcker överdrivet spelrum ska du kontakta en auktoriserad Toro-återförsäljare.

Kontrollera hjulmuttrarnas åtdragning

Serviceintervall: Efter de första 10 timmarna

Årligen

Momentspecifikation: 108 Nm

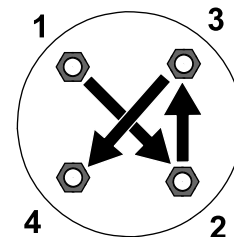
Kontrollera hjulmuttrarnas åtdragningsmoment varje gång du monterar hjulen och efter de första 10 drifttimmarna.

Dra åt hjulmuttrarna i mönstret enligt Figur 8 till det angivna åtdragningsmomentet.

⚠ VARNING

Om hjulmuttrarna inte dras åt ordentligt kan hjulen lossna eller fungera felaktigt, vilket kan leda till personskador.

Dra åt hjulmuttrarna till det angivna vridmomentet.



Figur 8

g274650

Anteckningar:



Toros garanti

Två års eller 1 500 körtimmars begränsad garanti

Fel och produkter som omfattas

The Toro Company garanterar att din Toro-produkt ("produkten") är utan material- och tillverkningsfel i två år eller 1 500 arbetstimmar*, beroende på vilket som inträffar först. Den här garantin gäller för alla produkter förutom luftare (och för dem finns det separata garantiförklaringar). Om ett fel som omfattas av garantin föreligger, kommer vi att reparera produkten utan kostnad för dig. Detta omfattar feldiagnos, arbete, reservdelar och transport. Den här garantin börjar gälla det datum då produkten levereras till den ursprungliga köparen i återförsäljarledet.

* Produkt som är utrustad med en timmätare.

Anvisningar för garantiservice

Du är ansvarig för att meddela produkt-distributören eller den auktoriserade återförsäljaren som du köpte produkten av så snart du tror att något fel som omfattas av garantin föreligger. Om du behöver hjälp med att hitta en produkt-distributör eller en auktoriserad återförsäljare, eller om du har några frågor som rör dina rättigheter och skyldigheter beträffande garantin, kan du kontakta oss på:

Toro Commercial Products Service Department
8111 Lyndale Avenue South
Bloomington, MN 55420-1196

+1-952-888-8801 eller +1-800-952-2740
E-post: commercial.warranty@toro.com

Ägarens ansvar

Som ägare till produkten är du ansvarig för att utföra det underhåll och de justeringar som krävs, i enlighet med anvisningarna i *bruksanvisningen*. Reparationer för produktproblem som uppstått till följd av underlåtenhet att utföra nödvändigt underhåll och nödvändiga justeringar omfattas inte av denna garanti.

Produkter och fel som inte omfattas

Alla produkt- eller funktionsfel som inträffar inom garantiperioden beror inte på material- eller tillverkningsfel. Den här garantin omfattar inte följande:

- Produktfel som orsakas av att andra reservdelar än Toro-originaldelar används eller av att extra, modifierade tillbehör och produkter som inte har tillverkats av Toro monterats och används.
- Produktfel som orsakas av underlåtenhet att utföra det underhåll och/eller de justeringar som rekommenderas.
- Produktfel som orsakas av felaktig, slarvig eller vårdslös användning av produkten.
- Delar som har förbrukats genom användning och som inte är defekta. Exempel på delar som förbrukas eller slits ut vid normal användning av produkten omfattar, men är inte begränsat till, bromsklossar, bromsbelägg, lamellbelägg, knivar, cylindrar, valsar och lager (tätade eller smörjbara), understål, tändstift, svänghjul och svänghjuls-lager, däck, filter, remmar samt vissa sprutkomponenter som membran, munstycken, flödesmätare och backventiler.
- Fel som orsakats av yttre påverkan, inklusive men inte begränsat till, väder, förvaringsomständigheter, föroreningar, bruk av ej godkända bränslen, kylvätskor, smörjmedel, tillsatser, gödningsmedel, vatten eller kemikalier.
- Fel eller problem med prestandan på grund av att bränslen (t.ex. bensin, diesel eller biodiesel) som inte uppfyller respektive industristandarder har använts.
- Normalt förekommande buller, vibrationer, slitage och försämringar. Normalt "slitage" omfattar, men är inte begränsat till, skador på säten till följd av slitage eller nötning, slitage på målade ytor samt repor på dekaler och fönster.

Andra länder än USA och Kanada

Kunder som har köpt Toro-produkter som exporterats från andra länder än USA eller Kanada ska kontakta sin Toro-distributör (återförsäljare) för att få garantipolicyn för sitt eget land eller sin provins eller stat. Om du av någon anledning är missnöjd med din distributörs service eller har svårt att få garantiupplysningar kontaktar du ett auktoriserat Toro-servicecenter.

Reservdelar

Reservdelar som planeras att bytas ut i samband med nödvändigt underhåll omfattas endast av garantin under perioden fram till den planerade tidpunkten för utbytet av delen. Delar som byts ut i enlighet med den här garantin omfattas av garantin under hela den återstående produktgarantin och tillfaller Toro. Toro fattar det slutliga beslutet om huruvida en befintlig del eller enhet ska repareras eller bytas ut. Toro har rätt att använda omarbetade reservdelar vid garantireparationer.

Garanti för djupurladdnings- och litiumjonbatterier

Djupurladdnings- och litiumjonbatterier har en total livslängd på ett visst antal kilowattimmar. Den totala livslängden kan förlängas eller förkortas genom olika drift-, laddnings- och underhållstekniker. I och med att batterierna i produkten används, förkortas användningstiden mellan laddningsintervallen gradvis till dess att batterierna är helt förbrukade. Det är ägaren till produkten som ansvarar för att ersätta batterier som förbrukas genom normal användning. Obs! (Endast litiumjonbatteri): Se batterigarantin för ytterligare information.

Livstidsvevaxelgaranti (endast ProStripe 02657-modeller)

ProStripe, som i standardutförande är försedd med en originalfriktionskiva från Toro och en vevaxelsäker knivbromsokoppling (integrerad knivbromsokoppling (Blade Brake Clutch, BBC) + friktionskivenhet) och som används av den ursprungliga köparen enligt de rekommenderade drifts- och underhållsförfarandena omfattas av en livstidsgaranti mot böjning av motorns vevaxel. Maskiner med friktionsbrickor, knivbromsokopplingsenheter och andra sådana enheter täcks inte av livstidsvevaxelgarantin.

Ägaren bekostar underhållet

Den vanliga service som krävs för Toro-produkter omfattar bland annat att finjustera motorn, smörja, rengöra och polera maskinen, byta filter och kylvätska samt att utföra det underhåll som rekommenderas. Sådan service får ägaren själv bekosta.

Allmänna villkor

Reparation av en auktoriserad Toro-distributör eller Toro-återförsäljare är den enda kompensation som du har rätt till under denna garanti.

The Toro Company ansvarar inte för indirekta eller oförutsedda skador eller följdskador i samband med användningen av de Toro-produkter som omfattas av denna garanti. Detta inkluderar alla kostnader eller utgifter för att tillhandahålla ersättningsutrustning eller service under rimliga perioder med funktionsfel eller avsaknad av möjlighet att använda produkten medan reparationer som omfattas av garantin utförs. Med undantag för den emissionsgaranti som nämns nedan, och endast om denna är tillämplig, finns ingen annan uttrycklig garanti. Alla indirekta garantier i fråga om säljbarhet och användningslämplighet är begränsade till denna uttryckliga garantis varaktighet.

I vissa stater är det inte tillåtet att undanta oförutsedda skador eller följdskador, eller tidsbegränsa en indirekt garantis varaktighet, och i dessa fall är det möjligt att ovanstående undantag och begränsningar inte gäller. Denna garanti ger dig specifika juridiska rättigheter, och du kan även ha andra rättigheter som varierar från stat till stat.

Anmärkning om emissionsgarantin

Emissionskontrollsystemet på produkten kan omfattas av en separat garanti som uppfyller de krav som fastställts av den amerikanska miljömyndigheten (Environmental Protection Agency, EPA) och/eller Kaliforniens luftskyddsmyndighet (California Air Resources Board, CARB). Tidsbegränsningarna som anges ovan är inte tillämpliga i fråga om garantin för emissionskontrollsystem. Se garantiförklaringen om emissionskontroll som medföljer produkten eller finns i motortillverkarens dokumentation.

Delstaten Kaliforniens Proposition 65-varningsinformation

Vad är det här för varning?

Du kanske ser en produkt till salu som har en varningsetikett enligt följande:



WARNING: Cancer och fortplantningsskador – www.p65Warnings.ca.gov.

Vad är Prop 65?

Prop 65 omfattar alla företag som är verksamma i Kalifornien, som säljer produkter i Kalifornien eller som tillverkar produkter som kanske kommer att säljas i eller föras in i Kalifornien. Prop 65 kräver att Kaliforniens guvernör ska publicera och uppdatera en lista med kemikalier som är kända för att orsaka cancer, fosterskador och/eller andra fortplantningsskador. Listan, som uppdateras årligen, inkluderar hundratals kemikalier som återfinns i många vardagliga bruksföremål. Syftet med Prop 65 är att informera allmänheten om exponering av dessa kemikalier.

Prop 65 förbjuder inte försäljning av produkter som innehåller dessa kemikalier men kräver varningar på alla produkter och förpackningar samt all dokumentation över dessa produkter. Dessutom betyder en Prop 65-varning inte att en produkt strider mot några produktsäkerhetsstandarder eller -krav. Kaliforniens myndigheter har klargjort att en Prop 65-varning "inte är detsamma som ett myndighetsbeslut om att en produkt är säker eller osäker". Många av dessa kemikalier har använts i vardagliga produkter i årtal utan dokumenterad fara. För mer information, vänd dig till <https://oag.ca.gov/prop65/faqs-view-all>.

En Prop 65-varning betyder att ett företag antingen har (1) utvärderat exponeringsrisken och kommit fram till att den överskrider nivån för "försumbar nivå", eller (2) har valt att ge en varning baserat på vetenskapen om förekomst av listade kemikalier utan att försöka utvärdera exponeringsrisken.

Gäller denna lag överallt?

Prop 65-varningar krävs endast enligt kalifornisk lag. Dessa varningar kan ses i ett stort antal olika sammanhang i Kalifornien, inklusive men inte begränsat till restauranger, mataffärer, hotell, skolor och sjukhus, och på ett stort antal olika produkter. Dessutom erbjuder vissa online- och postorderföretag Prop 65-varningar på sina hemsidor eller i sina kataloger.

Hur skiljer sig de kaliforniska varningarna från nationella gränser?

Prop 65-standarder är ofta strängare än nationella och internationella standarder. Det finns diverse substanser som kräver en Prop 65-varning vid nivåer som är mycket lägre än de nationella åtgärdsgränserna. Till exempel är Prop 65-standarderna för varningar för bly 0,5 µg/dag, vilket är betydligt lägre än den federala och internationella standarden.

Varför finns inte varningen på alla liknande produkter?

- Produkter som säljs i Kalifornien kräver Prop 65-märkning medan liknande produkter som säljs någon annanstans inte gör det.
- Om ett företag har varit inblandat i en rättsprocess om Prop 65 och når en förlikning, kan förlikningen kräva att Prop 65-varningar anges för dess produkter, medan andra företag som tillverkar liknande produkter kanske inte har några sådana krav.
- Tillämpningen av Prop 65 är inkonsekvent.
- Företag kan välja att inte att erbjuda varningar om de har kommit fram till att de enligt Prop 65 inte behöver göra det. Även om en produkt saknar varningar behöver inte det betyda att produkten är fri från liknande nivåer av de listade kemikalierna.

Varför inkluderar vi denna varning?

Vårt företag har valt att förse konsumenterna med så mycket information som möjligt så att de kan fatta välgrundade beslut om de produkter de köper och använder. Eftersom exponeringskrav inte angetts för alla listade kemikalier tillhandahåller vi i vissa fall varningar baserat på vetenskapen om förekomst av en eller flera angivna kemikalier utan att försöka utvärdera exponeringsnivån. Även om våra produkters exponeringsrisk kan anses vara försumbar eller med god marginal ligga inom gränserna för "försumbar risk", har vi valt att ange Prop 65-varningarna. Om vi inte anger dessa varningar kan vi delstaten Kalifornien eller privatpersoner som vill verkställa Prop 65 lämna in en stämningsansökan mot oss, vilket kan leda till allvarliga påföljder.



Count on it.