



# Prikolica za vuču TransPro™ 648

Aerator ProCore® 648 ili 648s

Број модела 09964—Серијски број 323000000 и више

Упутства за инсталирање

## Безбедност

- Ова приколца намењена је искључиво за коришћење са машинама ProCore 648 и 648s. Вућа некомпатибилних производа може да доведе до оштећења приколце и/или повреде оператора и посматрача. Погледajte [Компатибилне машине \(страна 5\)](#) за комплетну листу компатибилних машина.
  - Користите само возило са одговарајућим капацитетом вуће; приколца TransPro 648 и аератор ProCore са додацима имају приближну комбиновану тежину од 1089 kg. Уверите се да вучно возило има одговарајући капацитет кочења и управљања тако што ћете проверити препоруке произвођача возила.
  - Побрините се да приколца буде правилно повезана са вучним возилом пре него што утоварите или истоварите аератор да бисте спречили neočekivano neplanirano pomeranje вучне полуге или превртанје. Вучна полуга приколце треба да буде паралелно са подлогом када је поравнавате са kukом вучног возила.
  - Приколца додаје возилу додатну тежину за вучу. Паљливо возите.
    - Немојте да возите машину по ауто-путевима нити по јавним путевима.
    - Увек успорите вучно возило када прилазите кривини и када скрећете.
    - Увек успорите вучно возило када возите по непознатом или неравном терену.
    - Увек успорите вучно возило када менјате смер кретања или када се припремате за заустављање.
    - Увек успорите вучно возило приликом скретања или војње на нагибу.
    - Немојте правити нагла или оштра скретања. Немојте нагло менјати правец кретања на узбрдци, rampи, падини или сличним површинама.
    - Максимална брзина вуће је 24 km/h. Увек прилагодите брзину вучног возила тренутним условима на путу, попут влажних клизавих површина, растреситог песка или шљунка и/или услова лоше видљивости, попут пригушеног или прејакосг осветљења, magле, измаглице или кише.
    - Будите нарочито опрезни када возите преоптерећена возила низбрдо или низ падину.
- Kad god je moguće, vozite возило уз или низ страну косине, падине или нагиба. Немојте да возите преко површине нагиба, kad god je moguće. Postoji rizik od превртанја возила, што може да доведе до тежке повреде или смрти.
- Немојте да рукujete вучним возилом или да користите приколцу ако сте уморни, болесни, односно под uticajem алкохола или опјјата.
  - Користите приколцу само у условима добре видљивости и одговарајућим временским условима. Немојте да рукujete вучним возилом или да користите приколцу када постоји опасност од удара грома.
  - Пре кретања уназад, погледajte позади и уверите се да нема људи нити предмета. Возите уназад споро и паљливо пратите кретање приколце.
  - Будите нарочито паљљиви и smanјите брзину kad возите приколцу и вучно возило уназад.
  - Pazите на саобраћај ако сте у близини пута или га прелазите. Увек prepустите право првенства пешачима и другим возилима.
  - Ако приколца почне neuobičajeno да vibrira, одмах зауставите вучно возило. Isključите motor вучног возила. Поправите сва оштећења пре него што nastavите са вучом.
  - Пре сервисирања или било каквих podešavanja приколце, урадите следеће:
    - Зауставите вучно возило и активирајте паркирну коћницу.
    - Isključите motor вучног возила и извадите кључ.
  - Док је приколца одвојена од вучног возила:
    - Приколцу skladištите на равnoj површини.
    - Poduprite тоčkove да бисте спречили pomeranje приколце.
  - Oдржавajte све причвршћиваче чврсто притегнутим. Vратите све делове на место који су uklonјени приликом сервисирања или podešavanja.



# Безбедносне налепнице и налепнице са инструкцијама



Bezbednosne nalepnice i uputstva su lako vidljivi operateru i nalaze se u blizini svake oblasti sa potencijalnom opasnošću. Zamenite svaku nalepnicu koja je oštećena ili nedostaje.



147-8352

decal147-8352

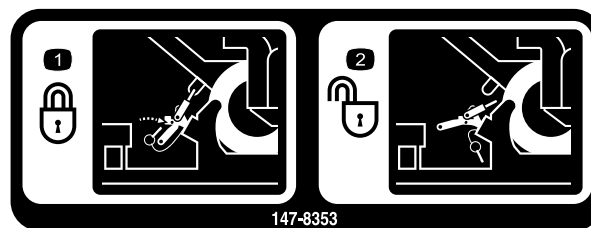
1. Upozorenje – pročitajte *Uputstvo za operatera*; polako vozite nizbrdo sa prikolicom; nemojte da gubite kontrolu nad vozilom i prikolicom.
2. Upozorenje – nemojte prevoziti putnike.
3. Upozorenje – polako vozite kada vučete prikolicu; nemojte da premašujete 24 km/h.
4. Upozorenje – maksimalna težina prikolice je 907 kg, a maksimalna težina vučne poluge je 181 kg.



147-8350

decal147-8350

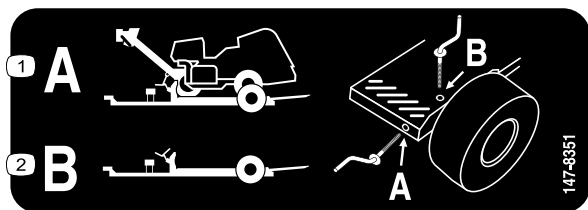
1. Pneumatici prikolice treba da budu naduvani do 0,96 bara.
2. Pročitajte *Priručnik za operatera*.
3. Pritegnite navrtke točkova prikolice momentom od 108,5 N•m.



147-8353

decal147-8353

1. Pričvrstite aerator na prikolicu; postavite J-kuku na prednje mesto za privezivanje, gurnite nadole ručku za zaključavanje i postavite klin za brzo oslobađanje.
2. Otkaçite aerator sa prikolice; oslobodite klin za brzo oslobađanje, povucite ručku za zaključavanje nagore i uklonite J-kuku sa prednjeg mesta za privezivanje.



147-8351

decal147-8351

1. Kada vučete aerator, klinove odložite sa prednje strane ploče točka.
2. Kada ne vučete aerator, rampu držite u podignutom položaju i postavite klinove kroz gornju stranu rampe i ploče točka.

⚠ WARNING: Cancer and Reproductive Harm - [www.P65Warnings.ca.gov](http://www.P65Warnings.ca.gov). For more information, please visit [www.ttcocAProp65.com](http://www.ttcocAProp65.com)

133-8061

133-8061

decal133-8061



140-5281

decal140-5281

1. Upozorenje – nemojte voziti putnike na prikolici.

# Инсталирање

## Непричвршћени делови

Употребите доњи дијаграм како бисте проверили да ли су испоручени сви делови.

Поступак	Опис	Кол.	Употреба
<b>1</b>	Prikolica	1	Uklanjanje kutije.
	Točak	2	
<b>2</b>	Cev kuke	1	Sklopite prikolicu.
	Svornjaci	3	
	Rampa	1	
	Prirubnička čaura	4	
	Klin rampe	2	
	Opružni osigurač	2	
	Dizalica	1	
	Zavrtanj ( $\frac{3}{8}$ x $1\frac{1}{8}$ "	4	
	Podloška (7/16")	4	
	Kontranavrtka ( $\frac{3}{8}$ "	4	

# 1

## Uklanjanje kutije

Делови потребни за овај поступак:

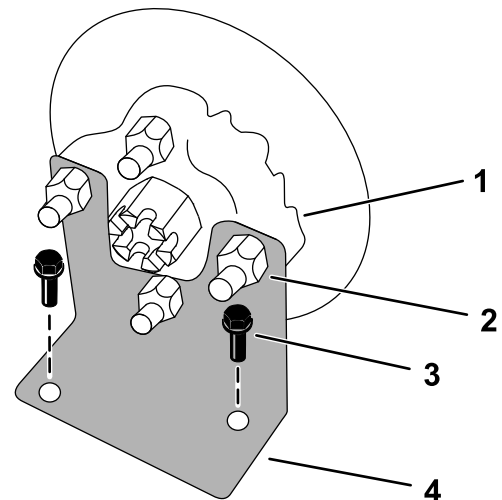
1	Prikolica
2	Točak

## Поступак

1. Postavite kutiju ispod dizalice koja može da dosegne oba kraja prikolice ili tako da viljuškar može da podigne oba kraja prikolice.
2. Presecite trake i uklonite gornju stranu, bočne strane i krajeve kutije.
3. Uklonite klinove za skladištenje sa gornje strane prikolice i fiksirajte prikolicu za kutiju.

**Важно:** Sačuvajte klinove za skladištenje za kasniju montažu.

4. Podignite rampu iz kutije i ostavite je po strani za kasniju montažu.
5. Uklonite zavrtnje koji učvršćuju nosač za transport za kutiju.



Слика 1

g190827

- |                  |                       |
|------------------|-----------------------|
| 1. Glavčina      | 3. Vijak              |
| 2. Navrtka točka | 4. Nosač za transport |

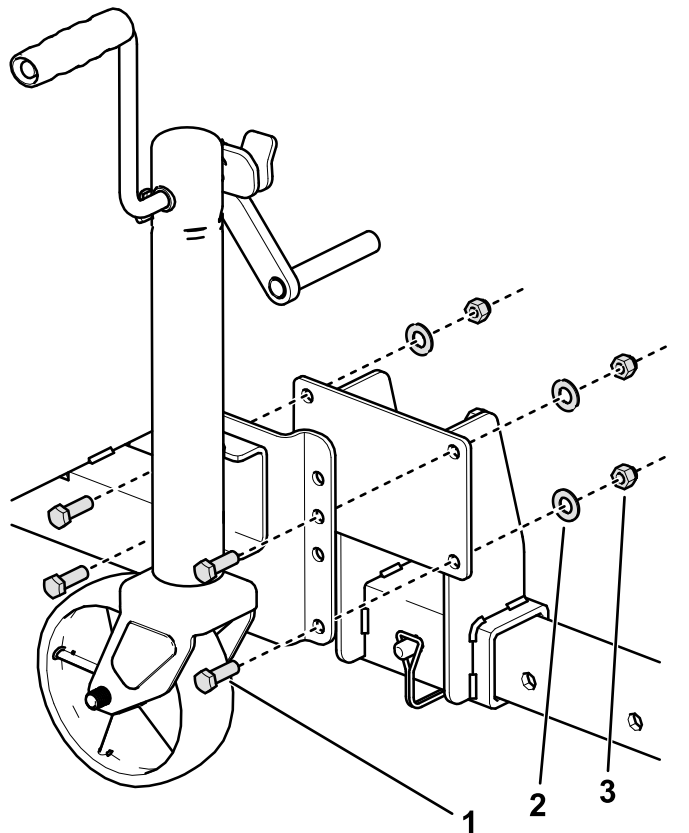
6. Uklonite preostalu opremu za pričvršćivanje koja spaja prikolicu sa paletom.
7. Pomoću dizalice ili viljuškara podignite prikolicu.
8. Uklonite paletu ispod mašine.
9. Uklonite 4 navrtke sa svake od glavčina točka (Слика 1).

**Важно:** Sačuvajte matice za kasniju montažu. Možete da odložite nosače za transport.

10. Instalirajte 2 točka pomoću matica koje ste uklonili u koraku 9; pogledajte [Provera momenta pritezanja navrtki točkova \(страна 8\)](#).

11. Postavite dizalicu na nosač na cevi rama prikolice kao što je prikazano na [Слика 2](#).

**Напомена:** Montirajte dizalicu pomoću najnižeg kompleta otvora kako biste maksimalno povećali rastojanje od tla.



Слика 2

g490407

1. Zavrtanj ( $\frac{3}{8} \times 1\frac{1}{8}$ " )      3. Kontranavrtka ( $\frac{3}{8}$ " )  
2. Podloška (7/16")

12. Spustite prikolicu na tlo, uklonite dizalicu ili viljuškar, pa obezbedite da se prikolica ne pomera.

# 2

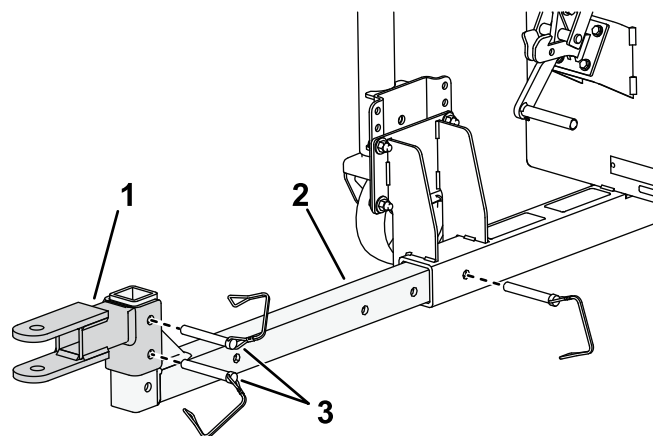
## Skapanje prikolice

Делови потребни за овај поступак:

1	Cev kuke
3	Svornjaci
1	Rampa
4	Prirubnička čaura
2	Klin rampe
2	Opružni osigurač
1	Dizalica
4	Zavrtanj ( $\frac{3}{8} \times 1\frac{1}{8}$ " )
4	Podloška (7/16")
4	Kontranavrtka ( $\frac{3}{8}$ " )

## Поступак

1. Umetnite cev kuke u ram kao što je prikazano na [Слика 3](#).
2. Postavite adapter kuke na cev kuke sa klinove za svornjacima ([Слика 3](#)).

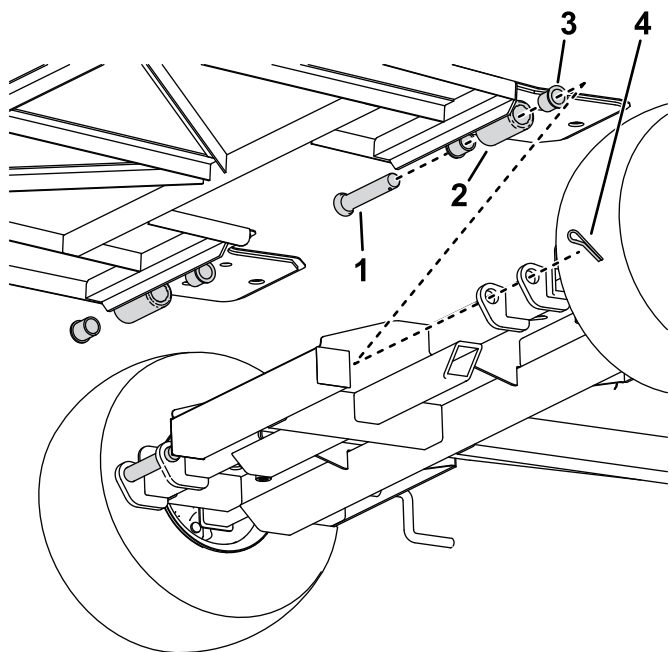


Слика 3

g453999

1. Adapter kuke      3. Svornjaci  
2. Cev kuke

3. Montirajte prirubničke čaure na obrtnu glavčinu sa donje strane rampe.
4. Montirajte rampu na ram pomoću klinova rampe i opružnih osigurača kao što je prikazano na [Слика 4](#).



Слика 4

g490924

- |                          |                      |
|--------------------------|----------------------|
| 1. Klin rampe            | 3. Prirubnička čaura |
| 2. Obrtna glavčina rampe | 4. Opužni osigurač   |

- Montirajte klinove za skladištenje koje ste uklonili u [1 Uklanjanje kutije \(strana 3\)](#) kroz gornji deo rampe i ploče točka kako bi rampa ostala u podignutom položaju.

## Рад

### Компатибилне маšине

Ova prikolica je projektovana tako da bude konfigurisana za sledeće aeratore ProCore bez potrebe za dodatnim kompletima:

Mašina	Model
Aerator ProCore 648	09200
Aerator ProCore 648s	09960

Obratite se ovlašćenom Toro distributeru za više informacija.

### Пodešavanje poluge prikolice

- Poravnajte polugu prikolice sa kukom vučnog vozila.

**Важно:** Poluga prikolice mora da bude paralelna sa podlogom kada se poravnava sa kukom vučnog vozila.

- Uklonite svornjake iz adaptera kuke i prilagodite položaj gore ili dole ([Слика 3](#)) po potrebi.

**Напомена:** Adapter kuke može da se rotira radi dodatnog podešavanja poravnanja.

- Uklonite svornjake sa cevi kuke i podesite dužinu po potrebi.

**Важно:** Uverite se da postoji dovoljan razmak između ručke aeratora i zadnje strane vučnog vozila prilikom vuče.

**Напомена:** Prilikom odlaganja prikolice, možete cev kuke da gurnete u cev rama prikolice da biste smanjili ukupnu dužinu.

# Utovarivanje na prikolicu

## ▲ УПОЗОРЕЊЕ

Stajanje na rampi može da dovede do gubitka ravnoteže.

Hodajte po tlu dok navodite mašinu nagore ili nadole po rampi.

## Priprema za utovarivanje na prikolicu

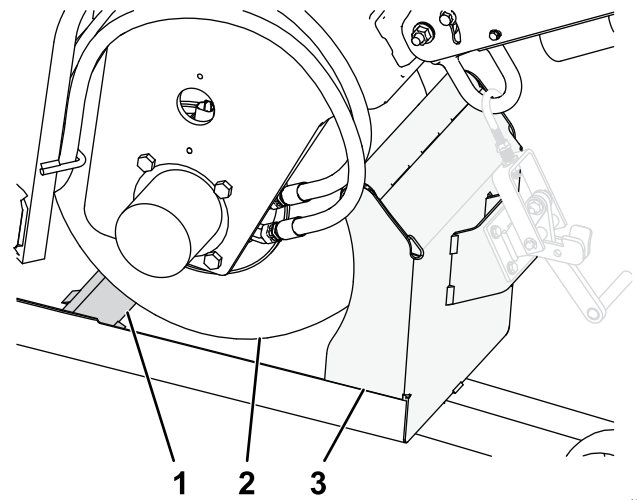
1. Povežite prikolicu na vučnu jedinicu; pogledajte *priručnik za operatera* vučne jedinice.

**ВАЖНО:** Uverite se da je poluga prikolice paralelna sa tlom kada je poravnata sa kukom vučnog vozila; ako nije, pogledajte **Podešavanje poluge prikolice (strana 5)**.

2. Uklonite klinove sa gornje strane rampe i ploče točka da biste spustili rampe.
3. Montirajte klinove sa prednje strane ploča točka.

## Utovaranje mašine na prikolicu

1. Uklonite klinove za skladištenje sa gornje strane rampe i ploče točka da biste spustili rampe.
2. Montirajte klinove sa prednje strane ploča točka.
3. Parkirajte prikolicu na ravnu površinu i pomerite linijski obeleživač na mašini u položaj za skladištenje; pogledajte *priručnik za operatera* za mašinu.
4. Hodajte po tlu dok polako navodite mašinu uz rampu i na prikolicu, sve dok prednji točak ne pređe preko integrisanog podupirača i ne osloni se na prednji štitnik prikolice (Слика 5).

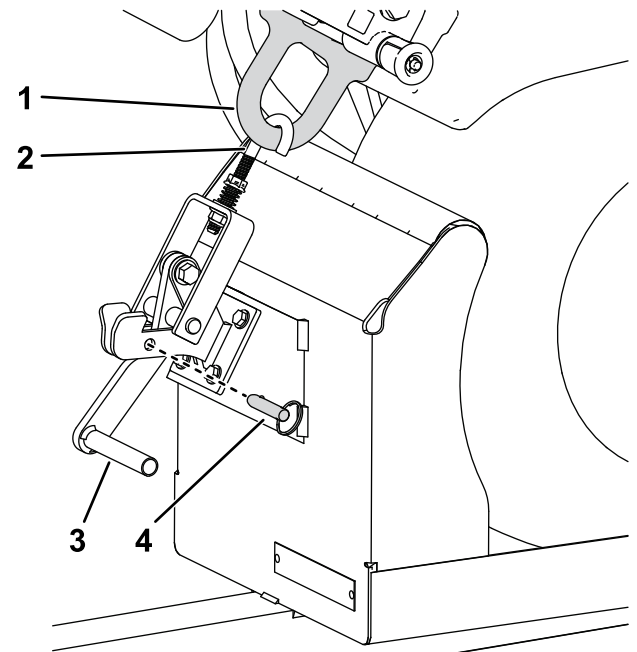


Слика 5

1. Podupirač prikolice
2. Prednji točak
3. Prednji štitnik prikolice

g454000

5. Isključite mašinu i aktivirajte parkirnu kočnicu.
6. Uklonite klin za brzo oslobađanje, povucite ručku za zaključavanje nagore i prikačite J-kuku na prednje mesto za privezivanje.
7. Pritisnite ručku za zaključavanje nadole i fiksirajte je pomoću klina za brzo oslobađanje (Слика 6).



Слика 6

1. Prednje mesto za privezivanje
2. Kuka u obliku slova J
3. Ručka za zaključavanje
4. Klin za brzo oslobađanje

g454001

**ВАЖНО:** Da biste obezbedili da se mašina na prikolici ne pomera, podesite 2 navrtke na

**kuki u obliku slova J, tako da mašina bude pričvršćena za prikolicu kada se poluga zaključa.**

## **Istovaranje mašine sa prikolice**

1. Parkirajte prikolicu na ravnu površinu i pomerite linijski obeleživač na mašini u položaj za skladištenje ako je u izvučenom položaju; pogledajte *priručnik za operatera* za mašinu.
2. Uklonite klin za brzo oslobađanje, povucite ručku za zaključavanje nagore i uklonite J-kuku sa prednjeg mesta za privezivanje.
3. Uključite mašinu i deaktivirajte parkirnu kočnicu.
4. Hodajte po tlu dok polako navodite mašinu niz rampu i sa prikolice, dok prednji točak ne bude na tlu.

***Важно:* Uverite se da prednji točak ostane u kanalu dok mašinu izvozite pravo sa prikolice.**

5. Isključite mašinu i aktivirajte parkirnu kočnicu.
6. Uklonite klinove za skladištenje sa prednje strane ploča točka.
7. Montirajte klinove sa gornje strane rampe i ploče točka da biste fiksirali rampe u podignutom položaju pre pomeranja istovarene prikolice.

# Одржавање

## Препоручени распоред(и) одржавања

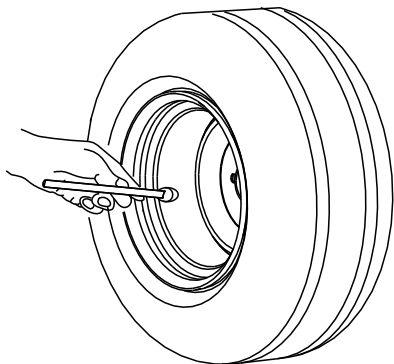
Интервал сервисног одржавања	Поступак одржавања
Након првих 10 сати	<ul style="list-style-type: none"><li>• Proverite moment pritezanja navrtki točkova.</li></ul>
Пре сваке употребе или свакодневно	<ul style="list-style-type: none"><li>• Proverite pritisak u pneumaticima.</li></ul>
Годишње	<ul style="list-style-type: none"><li>• Proverite slobodni hod u ležajevima točkova.</li><li>• Proverite moment pritezanja navrtki točkova.</li></ul>

## Provera pritiska u pneumaticima

**Интервал сервиса:** Пре сваке употребе или свакодневно

**Спецификација притиска у pneumaticima:** 0,965 bara

Proverite vazdušni pritisak u pneumaticima (Слика 7). Dodajte ili isпустите vazдуh ако је потребно да бисте vazдуšni притисак у pneumaticima подесили да буде према спецификацији.



G001055

Слика 7

g001055

## Provera slobodnog hoda u ležajevima točkova

**Интервал сервиса:** Годишње

1. Уклоните све машине са приколце.
2. Дизалицом подигните приколцу и поставите постолја дизалице испод приколце.
3. Proverite да ли има сувишног слободног хода у сваком точку (тј. слободног кретања склопа pneumatika и главчине).

Ако откријете прекомјерни слободни ход, обратите се овлашћеном distributorу компаније Toro.

## Provera momenta pritezanja navrtki točkova

**Интервал сервиса:** Након првих 10 сати

Годишње

**Спецификације притезања:** 108 N·m

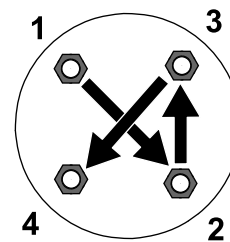
Proverite moment pritezanja navrtki točkova pri svakom instaliranju točkova i nakon prvih 10 sati rada.

Pritegnite navrtke točkova redosledom koji je prikazan na Слика 8 до наведеног момента притезања.

### ▲ УПОЗОРЕЊЕ

Neodržavanje odgovarajućeg momenta pritezanja može dovesti do kvara ili gubitka točka, kao i do telesne povrede.

Pritegnite navrtke točkova до наведеног момента притезања.



Слика 8

g274650



**Напомене:**



## Garancija kompanije Toro

Ograničena garancija u trajanju od dve godine ili 1.500 sati

### Uslovi i pokriveni proizvodi

Kompanija Toro garantuje da vaš komercijalni proizvod kompanije Toro („proizvod“) neće imati nedostataka u pogledu materijala ili izrade 2 godine ili 1.500 radnih sati\*, šta bude ranije. Ova garancija je primenjiva na sve proizvode sa izuzetkom aeratora (pogledajte posebne izjave o garanciji za te proizvode). U slučaju da postoji stanje pokriveno garancijom, popravimo proizvod bez troška po vas, što uključuje dijagnostiku, delove i transport. Ova garancija počinje da teče na dan kada je proizvod isporučen originalnom maloprodajnom kupcu.

\* Proizvod opremljen meračem broja sati.

### Uputstva za ostvarivanje servisa u garanciji

Vaša je odgovornost da obavestite distributera komercijalnih proizvoda ili ovlašćenog prodavca komercijalnih proizvoda od kojeg ste kupili proizvod čim smatrate da postoji stanje pokriveno garancijom. Ako vam treba pomoć da pronađete distributera ili ovlašćenog prodavca komercijalnih proizvoda, ili imate pitanja u vezi sa vašim pravima ili obavezama u pogledu garancije, možete nam se obratiti na:

Toro Commercial Products Service Department  
8111 Lyndale Avenue South  
Bloomington, MN 55420-1196

952-888-8801 ili 800-952-2740

E-pošta: [commercial.warranty@toro.com](mailto:commercial.warranty@toro.com)

### Odgovornosti vlasnika

Kao vlasnik proizvoda, vi ste odgovorni za potrebna održavanja i podešavanja navedena u vašem *Priručniku za operatera*. Popravke problema sa proizvodom izazvanih nevršenjem potrebnih održavanja i podešavanja nisu pokriveno ovom garancijom.

### Stavke i stanja koja nisu pokrivena

Nisu svi kvarovi ili neispravnosti proizvoda koji se javle tokom garantnog roka nedostaci u pogledu materijala ili izrade. Ova garancija ne pokriva sledeće:

- Nedostatke na proizvodu koji su rezultat korišćenja zamenskih delova koji nisu Toro ili ugradnje i korišćenja dodatnih ili prepravljenih priključaka i proizvoda koji nisu marke Toro.
- Kvarovi proizvoda koji nastanu iz nevršenja preporučenih održavanja i/ili podešavanja.
- Kvarovi proizvoda koji nastanu iz nasilnog, nemarnog ili bezobzirnog rukovanja proizvodom.
- Delovi potrošeni tokom korišćenja koji nisu neispravni. Primeri delova koji se potroše, ili istroše, tokom redovnog rada proizvoda uključuju, ali se ne ograničavaju na sledeće: kočione pločice i obloge, obloge lamele kvačila, sečiva, koturi, valjci i ležajevi (zaptiveni ili koji se podmazuju), donji noževi, svećice, transportni točkovi i ležajevi, pneumatici, filteri, kaiševi i određeni delovi raspršivača kao što su dijafragme, mlaznice, merači protoka i regulacioni ventili.
- Kvarovi izazvani spoljašnjim uticajem, uključujući, između ostalog, vremenske prilike, postupke skladištenja, kontaminaciju, korišćenje neodobrenih goriva, rashladnih tečnosti, maziva, aditiva, đubriva, vode ili hemikalija.
- Kvarovi ili problemi sa učinkom usled korišćenja goriva (npr. benzina, dizela ili biodizela) koje nije usklađeno sa odgovarajućim industrijskim standardima za tu vrstu goriva.
- Redovna buka, vibracije, habanje i propadanje. Redovno „habanje“ uključuje, ali se ograničava na oštećenje sedišta usled habanja ili trenja, dotrajale ofarbane površine, ogrebane nalepnice ili prozore.

### Države koje nisu Sjedinjene Američke Države ili Kanada

Kupci koji su kupili proizvode kompanije Toro izvezeno iz Sjedinjenih Američkih Država ili Kanade treba da se obrate svom distributeru (prodavcu) kompanije Toro da bi pribavili politiku garancije za svoju zemlju, provinciju ili državu. Ako iz bilo kog razloga niste zadovoljni uslugom vašeg distributera ili imate problema sa dobijanjem informacija o garanciji, obratite se ovlašćenom servisnom centru kompanije Toro.

### Delovi

Delovi koji su u okviru potrebnog održavanja predviđeni za zamenu imaju garanciju za period do predviđenog vremena zamene za taj deo. Delovi koji su zamenjeni na osnovu ove garancije su pokriveni tokom trajanja originalne garancije za proizvod i postaju vlasništvo kompanije Toro. Konačnu odluku o tome da li da popravi postojeći deo ili sklop ili da ga zameni donosi kompanija Toro. Kompanija Toro može da koristi refabrikovane delove za popravke na osnovu garancije.

### Garancija za akumulatore za duboko pražnjenje i litijum-jonske akumulatore

Akumulatori za duboko pražnjenje i litijum-jonski akumulatori imaju precizirani ukupan broj kilovat-časova koje mogu da isporuče tokom svog radnog veka. Načini rada, punjenja i održavanja mogu da produže ili smanje ukupan radni vek akumulatora. Kako se akumulatori u ovom proizvodu troše, količina korisnog rada između intervala punjenja će se postepeno smanjivati dok se akumulator potpuno ne istroši. Zamena istrošenih akumulatora, usled normalne potrošnje, odgovornost je vlasnika proizvoda. Napomena: (Samo za litijum-jonske akumulatore): Pogledajte garanciju za akumulator za dodatne informacije.

### Doživotna garancija za radilicu (samo model ProStripe 02657)

Kolenasto vratilo ProStripe koje je opremljeno originalnim delovima kompanije Toro – kočionom papučom i Crank-Safe kvačilom za zaustavljanje sečiva (integrisano kvačilo za zaustavljanje sečiva (brake blade clutch – BBC) + kočiona papučica) kao originalnom opremom i koje koristi originalni kupac u skladu sa preporučenim postupcima rada i održavanja pokriveno je doživotnom garancijom protiv krivljenja kolenastog vratila motora. Mašine opremljene frikcionim podloškama, BBC jedinicama i drugi takvi uređaji nisu pokriveni doživotnom garancijom na kolenasto vratilo.

### Održavanje je o trošku vlasnika

Fino podešavanje motora, podmazivanje, čišćenje i poliranje, zamena filtera, rashladne tečnosti i izvođenje preporučenog održavanja su samo neki od uobičajenih servisnih radova potrebnih za Toro proizvode, a koji su o trošku vlasnika.

### Opšti uslovi

Popravka od strane ovlašćenog distributera ili prodavca kompanije Toro je vaš jedini pravni lek na osnovu ove garancije.

**Kompanija Toro ne snosi odgovornost za indirektno, slučajne ili posledične štete koje su vezane za korišćenje proizvoda kompanije Toro pokrivenih ovom garancijom, uključujući troškove obezbeđivanja zamenske opreme ili servisiranja tokom razumnih perioda neispravnosti ili nekorišćenja dok se čeka završetak popravke na osnovu ove garancije. Osim dole navedene garancije u pogledu emisije štetnih gasova, ako je primenjiva, nema nijedne druge izričite garancije. Sve podrazumevane garancije o mogućnosti prodaje pogodnosti za upotrebu su ograničene na trajanje ove garancije za dati rok.**

Neke države ne dozvoljavaju isključivanje slučajnih ili posledičnih šteta ili ograničenja za to koliko dugo podrazumevana garancija traje pa gore navedena isključenja i ograničenja možda ne važe za vas. Ova garancija vam daje posebna zakonska prava, a možete imati i druga prava koja se razlikuju od države do države.

### Napomena u vezi sa garancijom u pogledu emisija štetnih gasova

Sistem za kontrolu emisija na vašem proizvodu bi mogao biti pokriven posebnom garancijom koja ispunjava zahteve koje su utvrdili američka Agencija za zaštitu životne sredine (EPA) i Kalifornijski odbor za vazdušne resurse (CARB). Gore navedena ograničenja broja sati nisu primenjiva na garanciju za sistem za kontrolu emisija. Pogledajte izjavu o garanciji za sistem za kontrolu emisija motora koja je dostavljena sa vašim proizvodom ili sadržana u dokumentaciji proizvođača motora.

# Informacije o kalifornijskom upozorenju Predlog 65

## Šta je ovo upozorenje?

Možda ćete videti neki proizvod na prodaju koji sadrži nalepnicu upozorenja poput sledeće:



**WARNING: Cancer and Reproductive Harm – [www.p65Warnings.ca.gov](http://www.p65Warnings.ca.gov)**  
(UPOZORENJE: rak i šteta za reproduktivno zdravlje).

## Šta je predlog 65?

Predlog 65 je primenjiv na sve kompanije koje posluju u Kaliforniji, prodaju proizvode u Kaliforniji ili prave proizvode koji bi se mogli prodavati u Kaliforniji ili uneti u Kaliforniju. On nalaže da Guverner Kalifornije mora da održava i objavljuje spisak hemikalija za koje je poznato da izazivaju rak, urođene mane i/ili drugu štetu za reproduktivno zdravlje. Spisak, koji se ažurira svake godine, sadrži stotine hemikalija koje se mogu naći u mnogim proizvodima za svakodnevnu upotrebu. Svrha Predloga 65 je da se javnost obavesti o izloženosti tim hemikalijama.

Predlog 65 ne zabranjuje prodaju proizvoda koji sadrže te hemikalije, već zahteva da se postave upozorenja na svaki proizvod, ambalažu proizvoda ili literaturu sa proizvodom. Uz to, upozorenje prema Predlogu 65 ne znači da proizvod krši bilo koji standard ili zahtev u pogledu bezbednosti proizvoda. Zapravo, vlada Kalifornije je pojasnila da upozorenje prema Predlogu 65 „nije isto što i regulatorna odluka da je neki proizvod „bezbedan“ ili „nebezbedan“. Mnoge od tih hemikalija se koriste u proizvodima za svakodnevnu upotrebu već godinama bez dokumentovane štete. Više informacija potražite na <https://oag.ca.gov/prop65/faqs-view-all>.

Upozorenje prema Predlogu 65 znači da je kompanija ili (1) procenila izloženost i zaključila da premašuje nivo „nema značajnog rizika“ ili (2) odabrala da pruži upozorenje na osnovu svog razumevanja prisustva hemikalije sa spiska, bez pokušaja da izvrši procenu izloženosti.

## Da li je ovaj zakon primenjiv svuda?

Upozorenja prema Predlogu 65 su obavezna samo na osnovu zakona Kalifornije. Ta upozorenja se mogu videti širom Kalifornije na raznim mestima, između ostalog u restoranima, prodavnicama životnih namirnica, hotelima, školama i bolnicama, kao i na raznoraznim proizvodima. Uz to, neki trgovci na malo putem mreže i naručivanja poštom postavljaju upozorenja prema Predlogu 65 na svoje veb stranice ili u kataloge.

## Koliko su kalifornijska upozorenja stroga u poređenju sa saveznim graničnim vrednostima?

Standardi iz Predloga 65 su često stroži od saveznih i međunarodnih standarda. Postoje razne supstance koje zahtevaju upozorenje prema Predlogu 65 u količinama koje su daleko niže od saveznih graničnih vrednosti. Na primer, standard iz Predloga 65 za upozorenje za olovo je 0,5 µg/dan, što je daleko niže nego kod saveznih i međunarodnih standarda.

## Zašto svi slični proizvodi nemaju to upozorenje?

- Proizvodi koji se prodaju u Kaliforniji zahtevaju obeležavanje prema Predlogu 65, dok slični proizvodi koji se prodaju drugde to ne zahtevaju.
- Kompanija koja je bila u sporu vezanom za Predlog 65 i rešila spor poravnanjem bi mogla biti obavezna da stavlja upozorenja prema Predlogu 65 na svoje proizvode, dok druge kompanije koje prave slične proizvode ne moraju biti u takvoj obavezi.
- Sprovođenje Predloga 65 nije dosledno.
- Kompanije mogu odlučiti da ne daju upozorenja jer zaključuju da to nisu dužne da učine prema Predlogu 65; nedostatak upozorenja za proizvod ne znači da proizvod ne sadrži navedene hemikalije na sličnim nivoima.

## Zašto uključujemo ovo upozorenje?

Naša kompanija odlučila je da potrošačima pruži što više informacija, kako bi oni mogli da donose informisane odluke o proizvodima koje kupuju i koriste. U određenim slučajevima navodimo upozorenja na osnovu svog znanja o prisustvu jedne ili više navedenih hemikalija bez procenjivanja nivoa izloženosti, jer se zahtevi u pogledu ograničenja izloženosti ne obezbeđuju za sve navedene hemikalije. Iako izloženost našim proizvodima može biti zanemarljiva ili u granicama opsega „bez značajnog rizika“, zbog opreza, koji nikada nije suvišan, odlučili smo da navedemo upozorenja prema Predlogu 65. Osim toga, ako ne dostavimo ova upozorenja, možemo biti tuženi od strane države Kalifornija ili privatnih strana koje žele da sprovedu Predlog 65 i izloženi ogromnim kaznama.



**Count on it.**