



TransPro™ 648 Aanhangwagen met trekhaak

ProCore® 648 of 648s Beluchtingstoestel

Modelnr.: 09964—Serienr.: 323000000 en hoger

Form No. 3461-313 Rev B

Installatie-instructies

Veiligheid

- Deze aanhangwagen is alleen bedoeld voor gebruik met ProCore 648 en 648s machines. Het slepen van niet-compatibele producten kan schade aan de aanhangwagen en/of letsel aan de bestuurder en omstanders veroorzaken. Raadpleeg [Compatibele machines \(bladz. 6\)](#) voor een volledige lijst van compatibele machines.
- Gebruik alleen een voertuig met de juiste trekkracht. De TransPro 648 aanhangwagen en een ProCore beluchter met hulpstukken hebben een geschat totaalgewicht van 1089 kg. Zorg ervoor dat het trekkende voertuig voldoende remkracht heeft en goed bestuurbaar is door de aanbevelingen van de voertuigfabrikant te controleren.
- Zorg ervoor dat de aanhangwagen goed is aangesloten op het trekkende voertuig voordat u de beluchter laadt of lost, om te voorkomen dat de dissel plotseling beweegt of opklapt. De dissel van de aanhangwagen moet parallel zijn aan de grond wanneer die uitgelijnd wordt met de trekhaak van het trekkende voertuig.
- De aanhangwagen voegt extra trekgewicht toe aan het voertuig. Rijd veilig met het voertuig.
 - Rijd de machine niet op snelwegen of openbare wegen.
 - Vertraag het trekkende voertuig altijd bij het naderen en het nemen van een bocht.
 - Vertraag het trekkende voertuig altijd wanneer u in onbekende omgevingen of over ruw terrein rijdt.
 - Vertraag het trekkende voertuig altijd wanneer u van rijrichting verandert of wanneer u gaat stoppen.
 - Vertraag het trekvoertuig altijd als u op een helling moet draaien of tegen een helling op moet rijden.
 - Maak geen plotselinge of scherpe bochten. Verander niet plotseling van rijrichting op een helling, oprijplaat, verhoging, oprit of iets dergelijks.
 - De maximale sleepsnelheid is 24 km/u. Pas de snelheid van het trekkende voertuig altijd aan de geldende omstandigheden aan, zoals natte, gladde oppervlakken, los zand of grind en/of slecht zicht, zoals schemerige of felle verlichting, mist, nevel of regen.
- Wees vooral voorzichtig als u met een zwaarbeladen voertuig van een helling afrijdt. Rijd het voertuig op hellingen zo mogelijk recht op en neer. Rijd het zo mogelijk niet dwars over de helling. Het risico bestaat dan namelijk dat het voertuig kantelt, wat ernstig of fataal letsel kan veroorzaken.
- Gebruik het trekvoertuig of de aanhangwagen niet als u moe, ziek of onder de invloed van alcohol of drugs bent.
- Gebruik de aanhangwagen enkel bij een goede zichtbaarheid en in geschikte weersomstandigheden. Gebruik het trekvoertuig of de aanhangwagen niet als het kan bliksemen.
- Voordat u achteruit rijdt, kijkt u achterwaarts om er zeker van te zijn dat er geen mensen of voorwerpen in de weg staan. Rij langzaam achteruit en let goed op de beweging van de aanhangwagen.
- Wees uiterst voorzichtig en rijd langzaam bij het achteruitrijden van de aanhangwagen en het trekkende voertuig.
- Let op het verkeer wanneer u in de buurt van een weg werkt of een weg oversteekt. Geef voetgangers en andere voertuigen altijd voorrang.
- Stop het trekkende voertuig onmiddellijk als de aanhangwagen abnormaal begint te trillen. Schakel de motor van het trekkende voertuig uit. Repareer alle schade voordat u begint te slepen.
- Ga als volgt te werk voordat u onderhoud aan de aanhangwagen uitvoert of de aanhangwagen afstelt:
 - Stop het trekkende voertuig en trek de parkeerrem aan.
 - Zet de motor van het trekkende voertuig uit en verwijder het sleuteltje.
- Terwijl de aanhangwagen is losgekoppeld van het trekkende voertuig:
 - Plaats de aanhangwagen op een vlakke ondergrond.



- Blokkeer de voorwielen om te voorkomen dat de aanhangwagen kan bewegen.
- Zorg ervoor dat alle bevestigingsmiddelen goed vastzitten. Installeer alle onderdelen opnieuw die voor het onderhoud of de afstellingen werden verwijderd.

Veiligheids- en instructiestickers



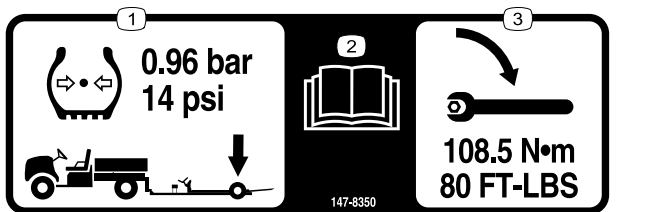
Informatieve en veiligheidsstickers zijn gemakkelijk zichtbaar voor de bestuurder en bevinden zich bij plaatsen waar gevaar kan ontstaan. Vervang alle beschadigde of verdwenen stickers.



147-8352

decal147-8352

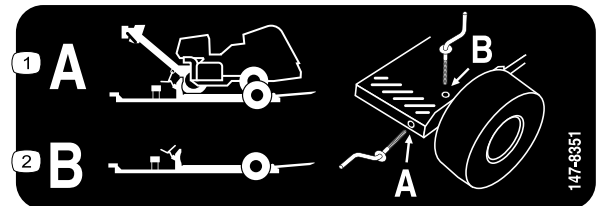
1. Waarschuwing: lees de *gebruikershandleiding*. Rijd langzaam wanneer u bergafwaarts rijdt met een aanhangwagen, want u mag de controle over het voertuig en de aanhangwagen niet verliezen.
2. Waarschuwing: het is niet toegestaan passagiers te vervoeren.
3. Waarschuwing: rijd langzaam wanneer u met een aanhangwagen rijdt; rijd niet harder dan 24 km/u.
4. Waarschuwing: het maximale aanhangwagengewicht is 907 kg en het maximale disselgewicht is 181 kg.



147-8350

decal147-8350

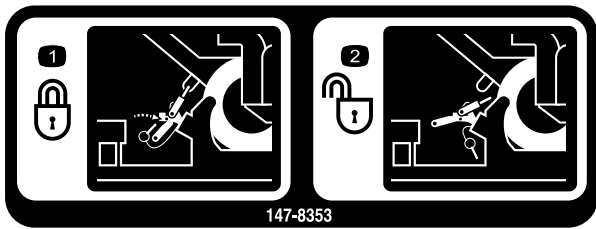
1. De banden van de aanhangwagen moeten een spanning van 0,96 bar hebben.
2. Lees de *gebruikershandleiding*.
3. Draai de wielmoeren aan tot 108,5 Nm.



147-8351

decal147-8351

1. Als u een beluchter sleept, dient u de pennen aan de voorkant van de wielplaat op te bergen.
2. Als u geen beluchter sleept, zet u de oprijplaat omhoog en steekt u de pennen door de bovenkant van de oprijplaat en de wielplaat.



147-8353

1. Bevestig de beluchter aan de aanhangwagen; bevestig de J-haak aan het voorste bevestigingspunt, druk de vergrendelingshendel omlaag en steek de pen in.
2. Haal de beluchter van de aanhangwagen af; verwijder de pen, trek de vergrendelingshendel omhoog en verwijder de J-haak van het voorste bevestigingspunt.

WARNING: Cancer and Reproductive Harm - www.P65Warnings.ca.gov.
For more information, please visit www.ttcoCAProp65.com

133-8061



140-5281

1. Waarschuwing: vervoer geen passagiers op de aanhangwagen.

Installatie

Losse onderdelen

Gebruik onderstaande lijst om te controleren of alle onderdelen zijn geleverd.

Procedure	Omschrijving	Hoeveelheid	Gebruik
1	Aanhanger Wiel	1 2	Verwijder de kist.
2	Trekhaakbuis Gaffelpennen Oprijplaat Flensbus Pen van de oprijplaat Borgpen Krik Bout ($\frac{3}{8}$ " x $1\frac{1}{8}$ "") Ring ($7/16$ "") Borgmoer ($\frac{3}{8}$ "")	1 3 1 4 2 2 1 4 4 4	Monteer de aanhangwagen.

1

De kist verwijderen

Benodigde onderdelen voor deze stap:

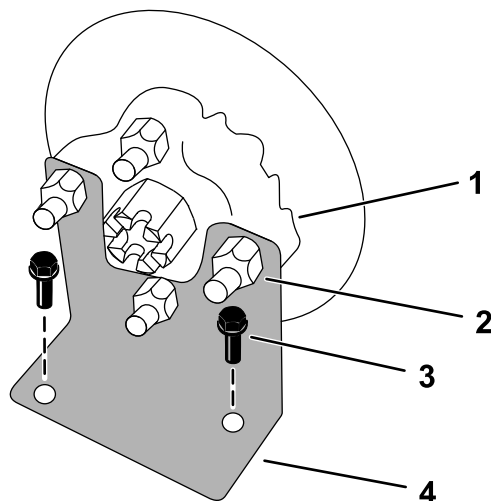
1	Aanhanger
2	Wiel

Procedure

- Plaats de kist onder een kraan die beide uiteinden van de aanhangwagen kan bereiken, of aan een vorkheftruck die beide uiteinden van de aanhangwagen kan optillen.
- Snijd de riemen door en verwijder de bovenkant, zijkanten en uiteinden van de kist.
- Haal de pennen uit de bovenkant van de aanhangwagen waarmee de aanhangwagen aan de kist is bevestigd.

Belangrijk: Bewaar de pennen voor later.

- Til de oprijplaat uit de kist en leg hem opzij voor latere montage.
- Verwijder de schroeven waarmee de transportbeugel aan de kist is bevestigd.



Figuur 1

g190827

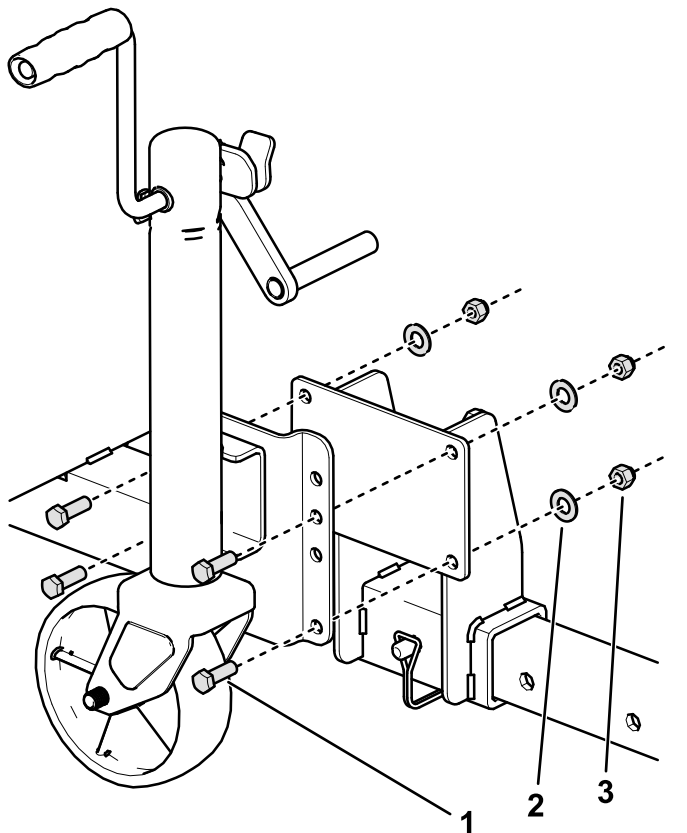
- | | |
|-------------|--------------------|
| 1. Naaf | 3. Schroef |
| 2. Wielmoer | 4. Transportbeugel |

- Verwijder het resterende bevestigingsmateriaal waarmee de aanhangwagen aan de pallet is bevestigd.
- Til de aanhangwagen op met de kraan of vorkheftruck.
- Haal de pallet onder de machine weg.
- Haal de 4 wielmoeren uit elk van de wielhaven (Figuur 1).

Belangrijk: Bewaar de wielmoeren voor later. U mag de transportbeugels weggooien.

10. Monteer de 2 wielen met de in stap 9 verwijderde wielmoeren; raadpleeg [De torsie van de wielmoeren controleren](#) (bladz. 9).
11. Installeer de krik aan de beugel op de framebuis van de aanhangwagen, zoals getoond op [Figuur 2](#).

Opmerking: Installeer de krik en gebruik de onderste gaten voor maximale bodemvrijheid.



Figuur 2

g490407

1. Bout ($\frac{3}{8}$ " x $1\frac{1}{8}$ "
2. Ring ($\frac{7}{16}$ "
3. Borgmoer ($\frac{3}{8}$ "

12. Laat de aanhangwagen op de grond zakken, verwijder de kraan of vorkheftruck en zorg ervoor dat de aanhangwagen niet kan bewegen.

2

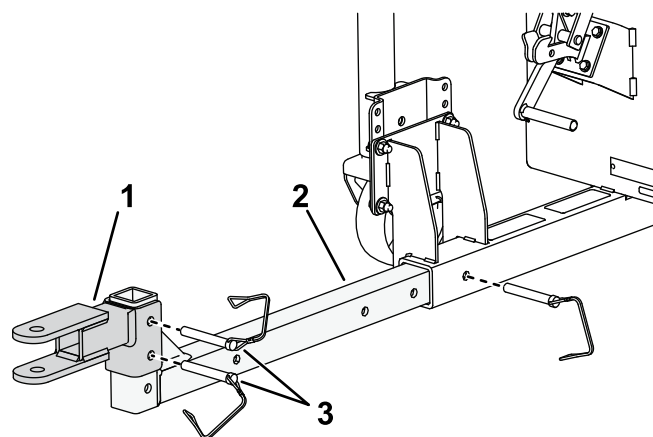
De aanhangwagen monteren

Benodigde onderdelen voor deze stap:

1	Trekhaakbuis
3	Gaffelpennen
1	Orijplaat
4	Flensbus
2	Pen van de oprijplaat
2	Borgpen
1	Krik
4	Bout ($\frac{3}{8}$ " x $1\frac{1}{8}$ "
4	Ring ($\frac{7}{16}$ "
4	Borgmoer ($\frac{3}{8}$ "

Procedure

1. Steek de trekhaakbuis in het frame zoals getoond in [Figuur 3](#).
2. Monteer de trekhaakadapter op de trekhaakbuis met de gaffelpennen ([Figuur 3](#)).

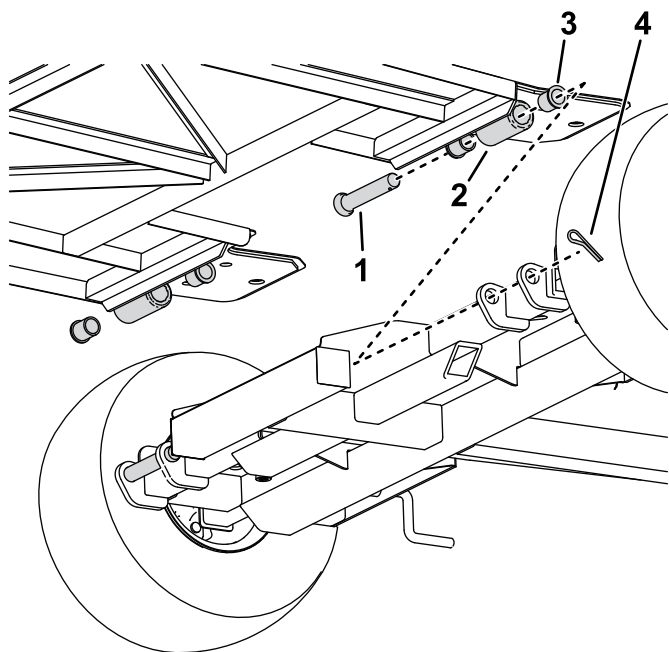


Figuur 3

g453999

1. Trekhaakadapter
2. Trekhaakbuis
3. Gaffelpennen

3. Bevestig de flensbussen op het draaipunt onderaan de oprijplaat.
4. Bevestig de oprijplaat aan het frame met de bijbehorende pennen en borgpennen zoals getoond in [Figuur 4](#).



Figuur 4

g490924

- | | |
|--------------------------------|-------------|
| 1. Pen van de oprijplaat | 3. Flensbus |
| 2. Draaipunt van de oprijplaat | 4. Borgpen |

- Monteer de opslagpenen die u hebt verwijderd in 1 [De kist verwijderen \(bladz. 4\)](#) door de bovenkant van de oprijplaat en de wielplaat om de oprijplaat op zijn plaats omhoog te houden.

Gebruiksaanwijzing

Compatibele machines

Deze aanhangwagen is ontworpen voor de volgende ProCore beluchters zonder dat daar extra hardware voor nodig is:

Machine	Model
ProCore 648 beluchter	09200
ProCore 648s beluchter	09960

Neem voor verdere informatie contact op met een erkende Toro-dealer.

De dissel van de aanhangwagen afstellen

- Lijn de dissel van de aanhangwagen uit met de trekhaak.

Belangrijk: De koppelinrichting van de aanhangwagen moet evenwijdig met de grond zijn als u deze aan de koppeling van het trekvoertuig wilt bevestigen.

- Haal de gaffelpennen van de trekhaakadapter af en stel de positie zo nodig naar boven of beneden bij [Figuur 3](#).

Opmerking: De trekhaakadapter kan worden gedraaid om de uitlijning verder aan te passen.

- Haal de gaffelpennen van de trekhaakbuis af en verstel de lengte zo nodig.

Belangrijk: Zorg ervoor dat er voldoende ruimte is tussen de hendel van de beluchter en de achterkant van het trekkende voertuig wanneer u sleept.

Opmerking: Bij het opbergen van de aanhangwagen kunt u de trekhaakbuis weer in de buis van het aanhangwagenframe schuiven om de totale lengte te verkorten.

De aanhangwagen laden

▲ WAARSCHUWING

Als u op de oprijplaat gaat staan, kunt u uitglijden.

Blijf op de grond staan wanneer u de machine de oprijplaat op of af leidt.

Vorbereiden om de aanhangwagen te laden

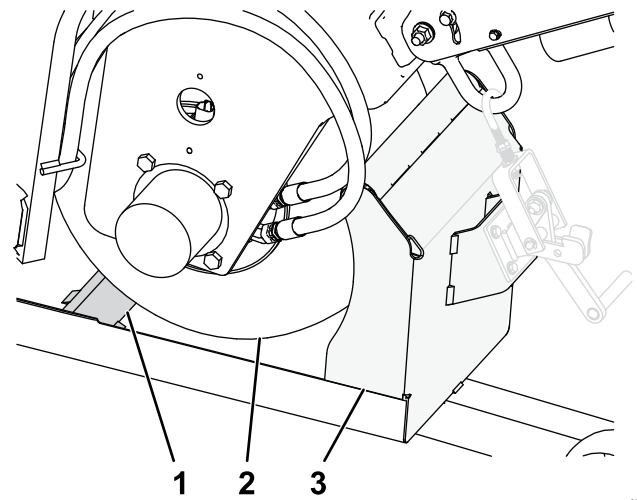
1. Bevestig de aanhangwagen aan de tractie-eenheid; raadpleeg de *gebruikershandleiding* van uw tractie-eenheid.

Belangrijk: Zorg ervoor dat de dissel van de aanhangwagen parallel is aan de grond wanneer die uitgelijnd is met de trekhaak van het trekkende voertuig; is dat niet het geval, raadpleeg dan **De dissel van de aanhangwagen afstellen (bladz. 6)**.

2. Haal de pennen uit de bovenkant van de oprijplaat en de wielplaat om de oprijplaten te laten zakken.
3. Steek de pennen in de voorkant van de wielplaten.

De machine op de aanhangwagen laden

1. Haal de pennen uit de bovenkant van de oprijplaat en de wielplaat om de oprijplaten te laten zakken.
2. Steek de pennen in de voorkant van de wielplaten.
3. Parkeer de aanhangwagen op een vlakke ondergrond en zet de lijnmarkering van de machine in de opslagpositie; raadpleeg de *gebruikshandleiding* van uw machine.
4. Blijf op de grond staan terwijl u de machine langzaam de oprijplaat en vervolgens de aanhangwagen op leidt, totdat het voorwiel over de vaste wig rolt en tegen de voorafscherming van de aanhangwagen rust (**Figuur 5**).

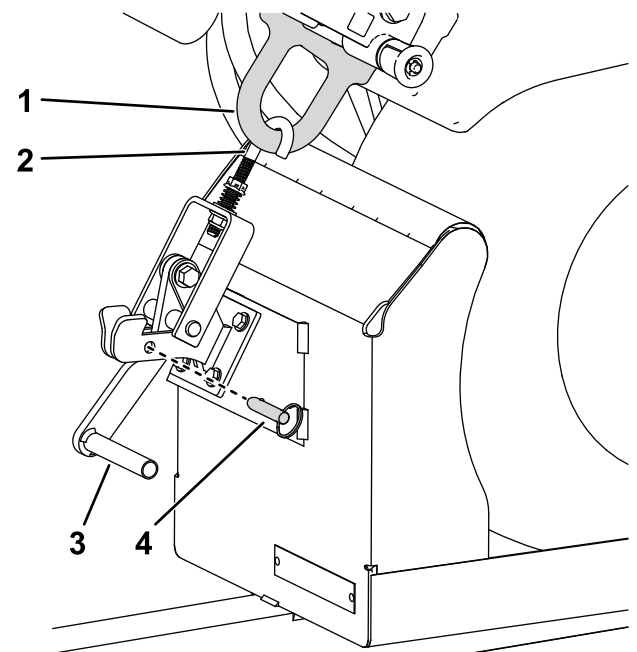


Figuur 5

g454000

1. Wig van de aanhangwagen
2. Voorwiel
3. Voorafscherming van de aanhangwagen

5. Schakel de machine uit en haal de parkeerrem aan.
6. Verwijder de pen, trek de vergrendelingshendel omhoog en haal de J-haak van het voorste bevestigingspunt af.
7. Duw de vergrendelingshendel omlaag en zet hem met de pen vast (**Figuur 6**).



Figuur 6

g454001

1. Voorste bevestigingspunt
2. J-haak
3. Vergrendeling
4. Pen

Belangrijk: Om ervoor te zorgen dat de machine niet verschuift op de

aanhangwagen, moet u de 2 moeren op de J-haak zo afstellen dat de machine vastzit op de aanhangwagen wanneer de hendel is vergrendeld.

De machine van de aanhangwagen lossen

1. Parkeer de aanhangwagen op een vlakke ondergrond en zet de lijnmarkering van de machine in de opslagpositie indien die uitgetrokken is; raadpleeg de *gebruikshandleiding* van uw machine.
2. Verwijder de pen, trek de vergrendelingshendel omhoog en haal de J-haak van het voorste bevestigingspunt af.
3. Schakel de machine in en haal de parkeerrem los.
4. Blijf op de grond staan terwijl u de machine langzaam de aanhangwagen en de oprijplaat af leidt, totdat het voorwiel op de grond staat.

Belangrijk: Zorg ervoor dat het voorwiel in de goot blijft wanneer u de machine recht achteruit van de aanhangwagen afrijdt.

5. Schakel de machine uit en haal de parkeerrem aan.
6. Haal de pennen uit de voorkant van de wielplaten.
7. Steek de pennen in aan de bovenkant van de oprijplaat en de wielplaat om de omhoogstaande oprijplaten vast te zetten voordat de onbeladen aanhangwagen wordt verplaatst.

Onderhoud

Aanbevolen onderhoudsschema

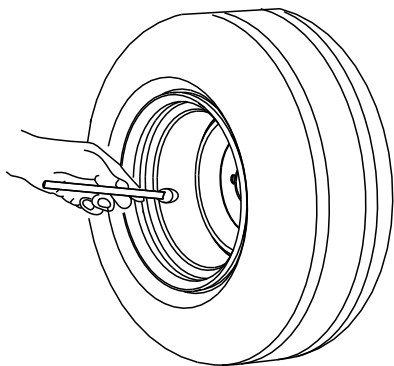
Onderhoudsinterval	Onderhoudsprocedure
Na de eerste 10 bedrijfsuren	<ul style="list-style-type: none">Controleer de torsie van de wielmoeren.
Bij elk gebruik of dagelijks	<ul style="list-style-type: none">Controleer de bandenspanning.
Jaarlijks	<ul style="list-style-type: none">Controleer de wiellagers op speling.Controleer de torsie van de wielmoeren.

De bandenspanning controleren

Onderhoudsinterval: Bij elk gebruik of dagelijks

Aanbevolen bandenspanning: 96,5 kPa

Controleer de bandenspanning (Figuur 7). Pomp de banden op of laat lucht ontsnappen totdat de banden de juiste spanning hebben.



G001055

Figuur 7

g001055

De wiellagers op speling controleren

Onderhoudsinterval: Jaarlijks

1. Verwijder eventuele machines die zich op de aanhangwagen bevinden.
2. Gebruik een krik om de aanhangwagen omhoog te brengen en plaats kriksteunen onder de aanhangwagen.
3. Controleer elk wiel op overmatige speling (d.w.z. vrije beweging van de band en de naaf).

Neem bij overmatige speling contact op met uw erkende Toro-dealer.

De torsie van de wielmoeren controleren

Onderhoudsinterval: Na de eerste 10 bedrijfsuren

Jaarlijks

Specificatie: 108 Nm

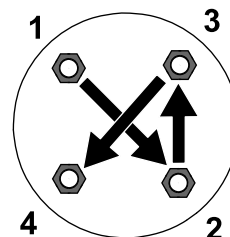
Controleer de torsie van de wielmoeren telkens wanneer u de wielen monteert en na de eerste 10 bedrijfsuren.

Draai de wielmoeren vast volgens het patroon op Figuur 8 met de voorgeschreven torsie.

⚠ WAARSCHUWING

Als de wielmoeren niet met de juiste torsie zijn aangedraaid, kan een wiel losraken en lichamelijk letsel veroorzaken.

Draai de wielmoeren vast tot de gespecificeerde torsie.



Figuur 8

g274650



Toro garantie

Beperkte garantie van 2 jaar of 1500 bedrijfsuren

Voorwaarden en producten waarvoor de garantie geldt

De Toro Company biedt de garantie dat uw Toro product (hierna: het 'product') vrij is van materiaalgebreken of fabricagefouten gedurende 2 jaar of 1.500 bedrijfsuren*, welke als eerste voorkomt. Deze garantie geldt voor alle producten met uitzondering van beluchters (zie de afzonderlijke garantieverklaringen voor deze producten). Als de garantie geldt, zullen wij het product kosteloos repareren en de kosten van diagnose, arbeid, onderdelen en transport niet in rekening brengen. De garantie gaat in op de datum waarop het product aan de oorspronkelijke koper werd geleverd.

* Het product is uitgerust met een urenteller.

Aanwijzingen voor aanvraag van garantieservice

U dient contact op te nemen met de distributeur van commerciële producten of de erkende dealer bij wie u het product heeft gekocht, zodra u denkt dat er sprake is van een geval waarop de garantie van toepassing is. Als het u moeite kost een distributeur of erkende dealer te vinden of als u vragen over garantierechten of -plichten heeft, kunt u contact met ons opnemen:

Toro Commercial Products Service Department
8111 Lyndale Avenue South
Bloomington, MN 55420-1196, VS

+1-952-888-8801 of +1-800-952-2740
E-mail: commercial.warranty@toro.com

Plichten van de eigenaar

Als eigenaar van het product bent u verantwoordelijk voor de vereiste onderhouds- en afstelwerkzaamheden die in de *gebruikershandleiding* worden vermeld. Productreparaties die worden veroorzaakt door het niet uitvoeren van de vereiste onderhouds- en afstelwerkzaamheden worden niet door deze garantie gedekt.

Situaties die niet onder de garantie vallen

Niet alle storingen of defecten van het product die plaatsvinden tijdens de garantieperiode zijn materiaalgebreken of fabricagefouten. Niet onder deze garantie vallen:

- Productstoringen die het gevolg zijn van het gebruik van vervangende onderdelen die niet van Toro afkomstig zijn, of van het aanbrengen of gebruiken van randapparaten of aangepaste accessoires en producten die niet van het merk Toro zijn.
- Productstoringen veroorzaakt door het feit dat de eigenaar nalaat het aanbevolen onderhoud en/of de aanpassingen uit te voeren.
- Defecten als gevolg van verkeerd, achteloos of roekeloos gebruik van het product.
- Door gebruik versleten onderdelen die niet defect zijn. Voorbeelden van onderdelen die slijten of worden verbruikt tijdens het normale gebruik van het product zijn onder meer, maar niet uitsluitend: remblokken en remvoeringen, koppelingsvoeringen, maaimessen, messenkooien, rollen en lagers (verzegeld of smeerbaar), ondermessen, bougies, zwenkwielen en zwenkwielagers, banden, filters, drijfriemen en sommige onderdelen van spuitmachines zoals membranen, spuitdoppen, vloeistofstroommeters en afsluitkleppen.
- Storingen die worden veroorzaakt door externe invloeden zijn onder meer, maar niet uitsluitend: weersomstandigheden, wijze van opslag, verontreiniging, gebruik van niet-goedgekeurde brandstoffen, koelvloeistoffen, smeermiddelen, additieven, meststoffen, water of chemicaliën.
- Storingen of gebrekkige prestaties die het gevolg zijn van het gebruik van brandstoffen (bv. benzine, diesel of biodiesel) die niet aan hun respectievelijke industriestandaarden voldoen.
- Normale geluidsterkte, trillingen, slijtage en achteruitgang. Normale slijtage omvat, maar is niet beperkt tot, schade aan zittingen ten gevolge van slijtage of afslijting, afgesleten geveerde oppervlakken, gekraakte stickers of ramen.

Andere landen dan de Verenigde Staten en Canada

Kopers van Toro producten die zijn geëxporteerd uit de Verenigde Staten of Canada moeten contact opnemen met hun Toro distributeur (dealer) voor de garantiebepalingen die in hun land van toepassing zijn. Als u om een of andere reden ontevreden bent over de service van uw distributeur of moeilijk informatie over de garantie kunt krijgen, verzoeken wij u contact op te nemen met uw erkend Toro-servicecenter.

Onderdelen

De garantie wordt verleend op onderdelen die moeten worden vervangen in het kader van het vereiste onderhoud, gedurende de garantieperiode tot hun geplande vervanging. Een onderdeel dat uit hoofde van de garantie is vervangen, komt voor de duur van de oorspronkelijke productgarantie in aanmerking voor de garantie en wordt eigendom van Toro. Toro beslist in laatste instantie of een onderdeel of een groep van onderdelen wordt gerepareerd of vervangen. Toro mag voor garantiereparaties in de fabriek gereviseerde onderdelen gebruiken.

Garantie semitractieaccu en lithiumionaccu

Semitractieaccu's en lithiumionaccu's hebben een specifiek totaal aantal kilowatturen die zij tijdens hun levensduur kunnen leveren. De gebruikte technieken voor het bedienen, opladen en onderhouden van de accu kan leiden tot een langere of kortere levensduur van de accu. Naarmate de accu's in dit product worden verbruikt, zal hun bruikbaarheid tussen de oplaadintervallen langzaam verminderen totdat ze volledig uitgeput raken. Een accu vervangen die versleten is ten gevolge van normaal gebruik is de verantwoordelijkheid van de eigenaar van het product. Opmerking (alleen voor lithiumionaccu): raadpleeg de garantie van de accu voor meer informatie.

Levenslange garantie van de krukas (uitsluitend voor de ProStripe 02647)

De ProStripe met originele Toro koppelingsplaat en mesremkoppeling (ingebouwde mesremkoppeling (BBC) + koppelingsplaat) als originele apparatuur die door de originele koper wordt gebruikt in overeenstemming met de aanbevolen gebruiks- en onderhoudsprocedures, valt onder een levenslange garantie tegen verbuiging van de krukas van de motor. Machines die zijn uitgerust met frictieringen, mesremkoppelingen en andere dergelijke toestellen vallen niet onder de levenslange garantie van de krukas.

Al het onderhoud is voor rekening van de eigenaar

Opvoeren van de motor, smeren, reinigen en waxen, het vervangen van filters, koelvloeistof en het uitvoeren van aanbevolen onderhoudswerkzaamheden behoren tot de gebruikelijke werkzaamheden die nodig zijn voor Toro producten en die voor rekening van de eigenaar zijn.

Algemene voorwaarden

Op grond van deze garanties mogen reparaties uitsluitend worden uitgevoerd door een erkende Toro distributeur of -dealer.

De Toro Company is niet aansprakelijk voor indirecte of bijkomende schade dan wel gevolgschade in samenhang met het gebruik van de Toro producten die onder deze garantie vallen, inclusief de kosten of uitgaven voor de levering van vervangend materiaal of diensten gedurende een redelijke periode van onbruikbaarheid of buitengebruikstelling tijdens de uitvoering van reparatiewerkzaamheden op grond van deze garantie. Met uitzondering van de emissiegarantie waarnaar hieronder, indien van toepassing, wordt verwezen, bestaat er geen andere expliciete garantie. Alle impliciete garanties van verkoopbaarheid of geschiktheid voor gebruik zijn beperkt tot de duur van deze expliciete garantie.

Sommige landen laten geen uitsluiting van incidentele of voortvloeiende schade toe, noch beperkingen van de duur van geïmpliceerde garanties. De bovenstaande uitsluitingen en beperkingen zijn daarom mogelijk niet op u van toepassing. Deze garantie geeft u specifieke wettelijke rechten; daarnaast kunt u beschikken over andere rechten die per land kunnen verschillen.

Opmerking over de emissiegarantie

Het emissiesysteem van uw product kan vallen onder de dekking van een afzonderlijke garantie die tegemoetkomt aan de eisen van de Amerikaanse Environmental Protection Agency (EPA) en/of de California Air Resources Board (CARB). De beperkingen van de bedrijfsuren die hierboven zijn genoemd, gelden niet voor de garantie op het emissiesysteem. Zie de garantieverklaring voor het emissiesysteem van de motor in de gebruikershandleiding van uw product of in het documentatiemateriaal van de fabrikant van de motor.

Waarschuwingsinformatie Californië Proposition 65

Wat betekent deze waarschuwing?

Sommige producten op de markt hebben een etiket met een waarschuwing als:



WAARSCHUWING: Kanker en schade aan de voortplantingsorganen –
www.p65Warnings.ca.gov.

Wat is Prop 65?

Prop 65 geldt voor elk bedrijf dat actief is in Californië, producten verkoopt in Californië, of producten maakt die kunnen worden verkocht of geïmporteerd in Californië. De wet schrijft voor dat de Gouverneur van Californië een lijst van chemische stoffen bijhoudt en publiceert waarvan bekend is dat ze kanker, geboortefwijkingen en/of andere schade aan de voortplantingsorganen kunnen veroorzaken. De lijst wordt jaarlijks bijgewerkt en omvat honderden chemische stoffen die in veel alledaagse voorwerpen voorkomen. Prop 65 heeft als doel mensen te informeren over blootstelling aan deze chemische stoffen.

Prop 65 verbiedt de verkoop van producten die deze chemische stoffen bevatten niet; wel schrijft de wet voor dat het product, de productverpakking en de bijgevoegde documentatie waarschuwingen bevatten. Een Prop 65-waarschuwing betekent ook niet dat een product enige norm of vereiste inzake productveiligheid schendt. De Californische regering stelt duidelijk dat een Prop 65-waarschuwing 'niet neerkomt op een wettelijke beslissing dat een product 'veilig' of 'onveilig' is'. Veel van deze chemische stoffen worden al jaren op grote schaal en zonder gedocumenteerde schade in alledaagse voorwerpen gebruikt. Ga voor meer informatie naar <https://oag.ca.gov/prop65/faqs-view-all>.

Een Prop 65-waarschuwing betekent dat (1) een bedrijf de blootstelling heeft beoordeeld en van mening is dat die het niveau 'geen significant risico' overschrijdt, of dat (2) het bedrijf ervoor kiest om een waarschuwing te vermelden, omdat het weet dat een betreffende chemische stof aanwezig is, zonder evenwel de blootstelling eraan te beoordelen.

Is deze wet overal van kracht?

Prop 65-waarschuwingen zijn enkel vereist krachtens de Californische wet. Deze waarschuwingen ziet men in heel Californië in uiteenlopende omgevingen, bijvoorbeeld in restaurants, kruidenierswinkels, hotels, scholen, ziekenhuizen en op een groot aantal producten. Daarnaast kiezen sommige webverkopers en postorderbedrijven ervoor om Prop 65-waarschuwingen op hun website of in catalogi te plaatsen.

Hoe verhouden de Californische waarschuwingen zich tot de federale limieten?

De Prop 65-voorschriften zijn vaak strikter dan federale en internationale normen. Voor verschillende stoffen is in Californië al bij veel lagere dosissen een waarschuwing vereist dan elders in de VS. Bijvoorbeeld: de Prop 65-norm voor waarschuwingen voor lood bedraagt 0,5 microgram per dag, wat veel lager is dan de federale en internationale standaarden.

Waarom worden niet alle vergelijkbare producten van de waarschuwing voorzien?

- Producten die verkocht worden in Californië moeten voorzien worden van een Prop 65-aanduiding, maar dit geldt niet voor vergelijkbare producten op andere plaatsen.
- Een bedrijf kan in als gevolg van een rechtszaak worden verplicht om zijn producten te voorzien van Prop 65-waarschuwingen, terwijl dit voor andere bedrijven die vergelijkbare producten verkopen niet geldt.
- Prop 65 wordt niet op consistente wijze opgelegd.
- Bedrijven kunnen ervoor kiezen geen waarschuwing te vermelden, omdat ze vinden dat ze daar niet toe verplicht zijn conform de Prop 65-voorschriften; ook als er geen waarschuwingen op een product staan, is het best mogelijk dat de betreffende chemische producten toch in vergelijkbare dosissen aanwezig zijn.

Waarom vermelden we deze waarschuwing?

Ons bedrijf wil consumenten zo goed mogelijk informeren, zodat ze weloverwogen beslissingen kunnen nemen over de producten die ze kopen en gebruiken. We vermelden in sommige gevallen waarschuwingen over de aanwezigheid van één of meer van de betreffende chemische stoffen, zonder evenwel het niveau van blootstelling te beoordelen, aangezien niet alle betreffende chemische stoffen voorzien zijn van voorschriften voor blootstellingslimieten. Ook al is de blootstelling door onze producten verwaarloosbaar of valt die ruim binnen de categorie 'geen significant risico', hebben we er veiligheidshalve voor gekozen om Prop 65-waarschuwingen op te nemen. Als we deze waarschuwingen niet vermelden, zouden we vervolgd kunnen worden door de Staat Californië of door private personen die tenuitvoerlegging van Prop 65 beogen, met als gevolg aanzienlijke boetes.



Count on it.