



Batterikonverteringssats

Greensmaster® eTriFlex® 3370-traktorenhet

Modellnr 04593—Serienr 400000000 och högre

Monteringsanvisningar

Den här satsen innehåller delar för att installera nya HyperCell®-batterier (som ersätter de befintliga Samsung-batterierna och tillhörande delar) på Greensmaster eTriFlex 3370-traktorenheten.

Montering

Lösa delar

Använd diagrammet nedan för att kontrollera att alla delar finns med.

Tillvägagångssätt	Beskrivning	Antal	Användning
1	Inga delar krävs	–	Förbereda maskinen.
2	Inga delar krävs	–	Ta bort Samsung-batterierna, batterilådor och tillhörande delar.
3	Övre monteringsplatta Flänsskruv (5/16 x 1 tum) Flänsmutter (5/16 tum) Flänsskruv (3/8 x 1 tum) Skumlist – 19 cm Flänsskruv (1/4 x 1 1/4 tum) Hastighetsmutter (1/4 tum)	1 2 2 2 5 4 4	Montera den övre monteringsplattan.
4	HyperCell-batteri Övre bygel Nedre bottenplatta Skumlist – 19 cm Flänsskruv (3/8 x 1 tum) Flänsmutter (3/8 tum) Samlingskena Skruv (1/4 x 3/4 tum) Datagränssnittskablage (63,5 cm) Datagränssnittskablage (19 cm) Svart batterikabel Röd batterikabel Röd/svart batterikabelenhet Nedre monteringsplatta Dekal för modell 04593 Vagnsskruv (3/8 x 1 tum) Flänsmutter (3/8 tum) Skumlist – 37 cm	5 1 1 4 12 12 6 10 1 3 1 1 1 1 1 1 4 4 2	Montera HyperCell-batterierna.
5	Inga delar krävs	–	Dra den röda/svarta batterikabelenheten.
6	BMS-kablage Kabelband	1 6	Montera BMS-kablaget och andra kablageanslutningar.



Tillvägagångssätt	Beskrivning	Antal	Användning
7	Nedre batterikåpa	1	Montera den nedre batterikåpan.
	Ansattsskruv	6	
	Hastighetsmutter (5/16 tum)	6	
8	Laddningskontakter	1	Montera laddningskontakterna.
	Kontaktfäste	1	
	Skruv (nr 6)	2	
	Låsmutter (nr 6)	2	
	Säkringsfäste	1	
9	CAN-kablage	1	Montera CAN-kablaget, DC-DC-omvandlaren och kontaktlocken.
	DC-DC-omvandlare	1	
	Fastgjort lock	1	
	Lock med sex uttag	1	
10	Inga delar krävs	–	Montera mittbatterikåpan.
11	Domkraftsfäste	1	Montera domkraftsfästet.
12	Spärr	1	Montera motorhuvsspärren.
	Distansbricka	1	
	Låsplatta	1	
	Spärrfäste	1	
	Nit	2	
13	Inga delar krävs	–	Använd Toro DIAG för att uppdatera programvaran.
14	Batteriladdare	1	Ladda batterierna.
15	Inga delar krävs	–	Montera bakhjulet.

⚠ VAR FÖRSIKTIG

Att ta bort eller sätta i batterierna kan leda till personskador och skador på egendom.

Följ dessa rekommendationer när du tar bort eller sätter i batterierna:

- Koppla alltid bort huvudströmkontakterna vid service på produkter med litiumjonbatterier.
- Serva alltid litiumjonbatterier med maskinen parkerad nära en servicelucka som är tillräckligt stor för att flytta produkten eller batteriet utomhus i en nödsituation, och ha en brandfilt nära till hands. Använd inte en brandsläckare på litiumjonbatterier.
- Låt inte batteripolerna eller batterikablarna vidröra maskinens metalleder.
- Låt inte metallverktyg kortslutas mellan batteripolerna eller batterikablarna och maskinens metalleder.
- Anslut ingenting till batteripolen annat än batterikabeln eller kablagekontakten som medföljde produkten.
- Håll alltid batterihållarna och kåporna på plats för att skydda och hålla fast batterierna.

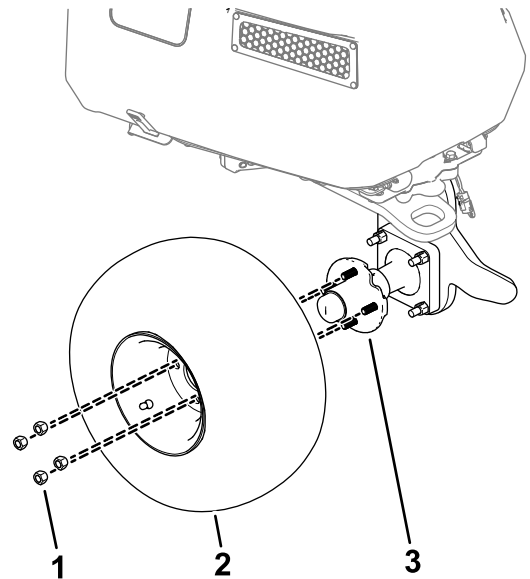
1

Förbereda maskinen

Inga delar krävs

Tillvägagångssätt

1. Parkera maskinen på en plan yta.
2. Koppla in parkeringsbromsen.
3. Sänk klippenheterna.
4. Stäng av maskinen och ta ut nyckeln.
5. Koppla loss huvudströmkontakten. Se maskinens *bruksanvisning*.
6. Hög maskinen – se avsnittet om förberedelser för underhåll i maskinens *bruksanvisning*.
7. Ta bort de fyra hjulmuttrarna som fäster hjulet vid hjulnavsenheten och ta bort hjulet från maskinen (Figur 1).



Figur 1

1. Hjulmutter
2. Hjul
3. Hjulnavsenhet

g293906

2

Ta bort Samsung-batterierna, batterilådor och tillhörande delar

Inga delar krävs

Ta bort Samsung-batterierna, kablar och kablage

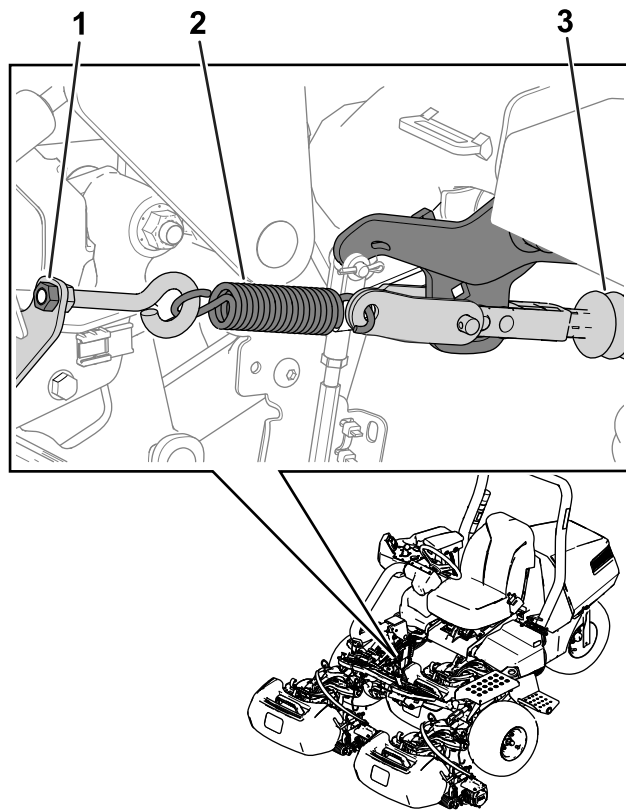
Anvisningar om hur du tar bort Samsung-batterierna, mittbatterikåpan, batterikablarna och batterigränssnittskablagen finns i avsnittet Serva litiumjonbatterierna (modell 04590) i maskinens *servicehandbok*.

Spara mittbatterikåpan för senare montering.

Obs: Etiketter för kablage och kabelanslutningar är inte nödvändiga.

Ta bort batterilådorna

1. Frigör spänning från bromscylinderfjädern genom att lossa muttern ([Figur 2](#)) som fäster öglebulten på fjäderfästet.



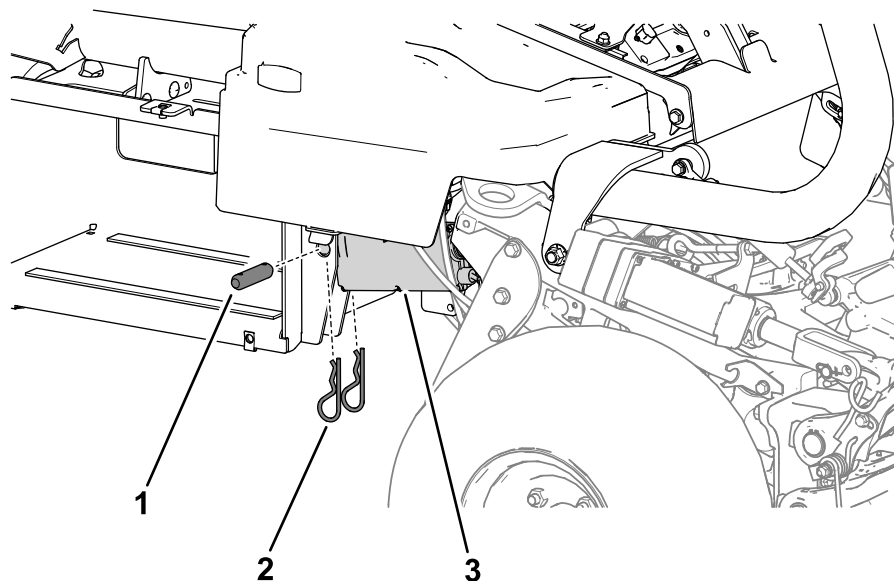
Figur 2

g499402

1. Mutter
2. Fjäder

3. Bromscylinderaxel

2. Ta bort sprintarna som fäster bromscylindern vid batterilådan på höger sida av maskinen (Figur 3).



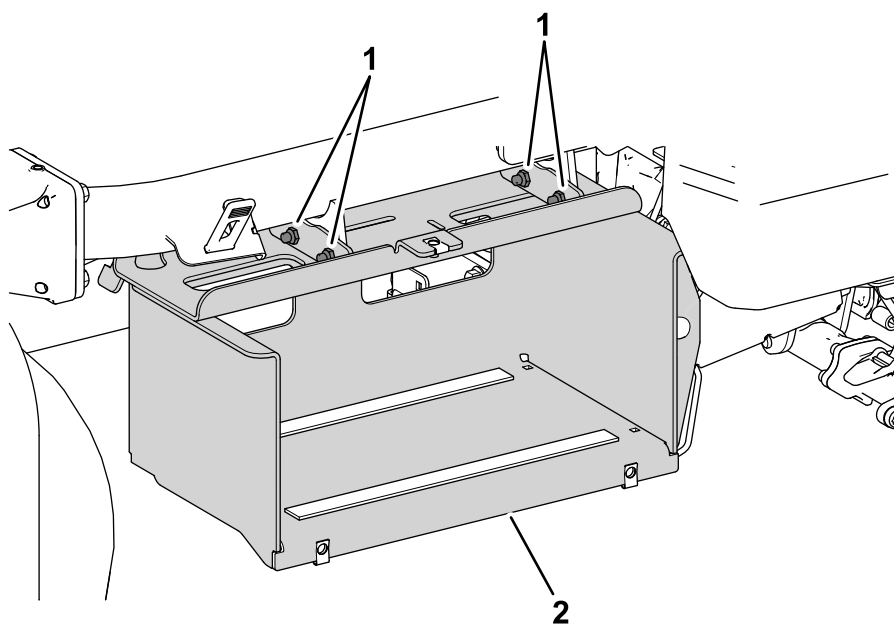
Figur 3

g499401

1. Cylindersprint
2. Saxpinne

3. Bromscylinder

3. Ta bort fästelementen (Figur 4) som fäster sidobatterilådorna vid maskinramen.



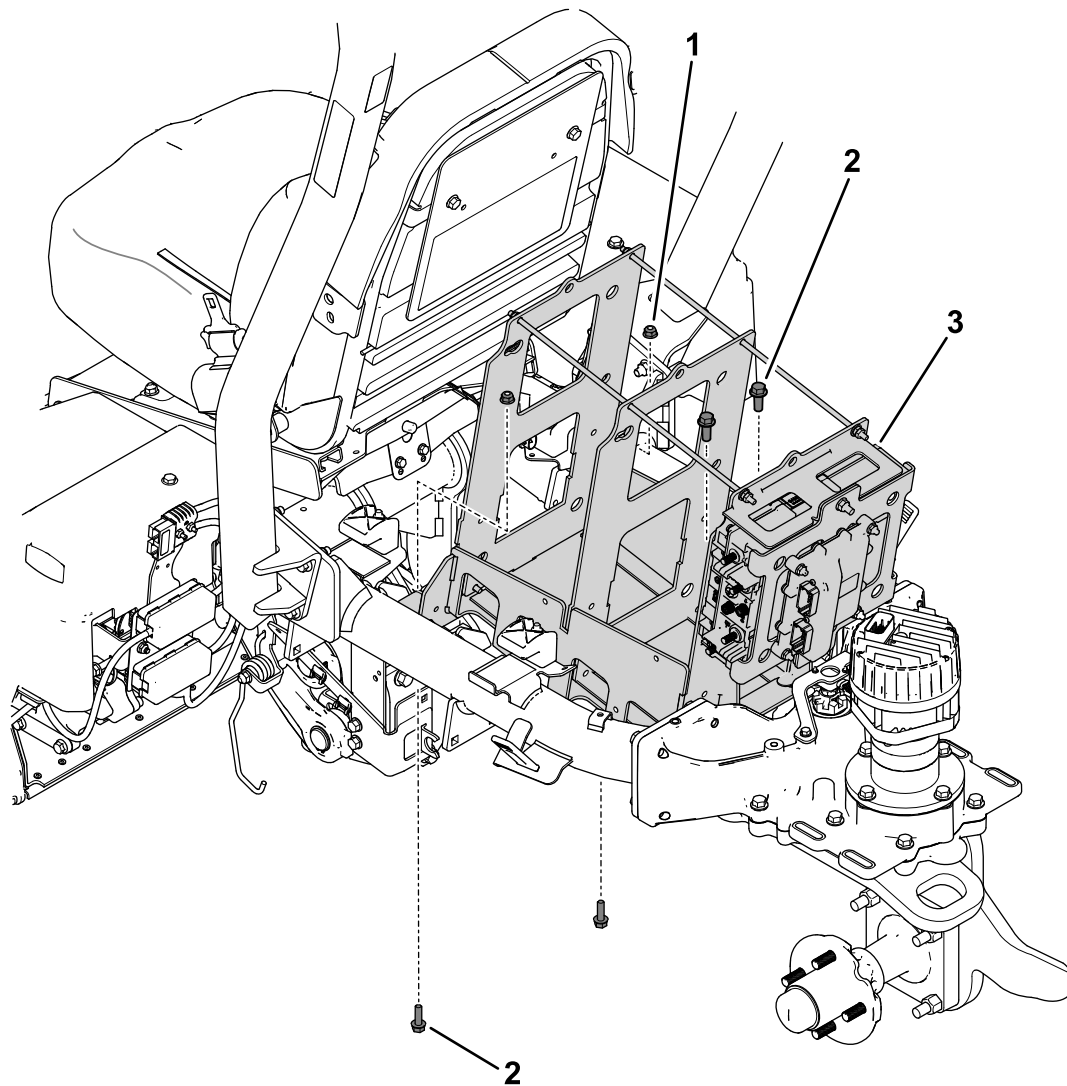
Figur 4

g496825

1. Fästelement

2. Sidobatterilåda

4. Ta bort fästelementen som fäster den övre batterilådan vid maskinramen (Figur 5).



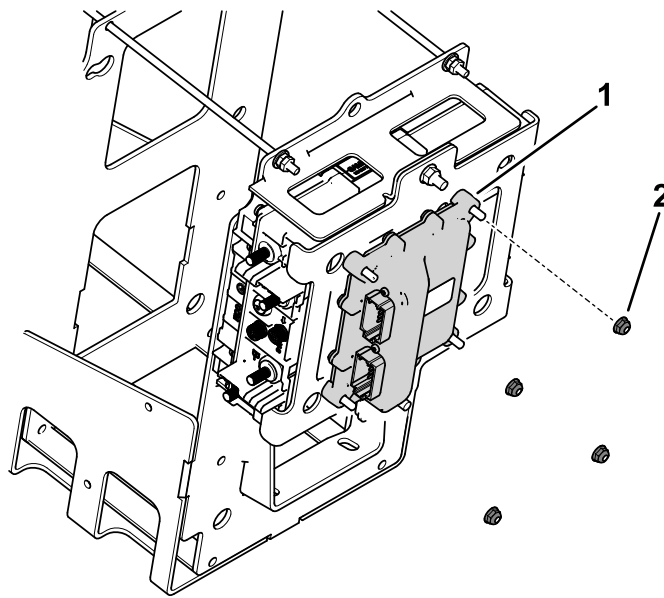
Figur 5

1. Mutter
2. Skruvar

3. Övre batterilåda

g496826

5. Ta bort muttrarna som fäster TEC-styrenheten på batterilådan (Figur 6). Spara styrenheten för senare montering.



Figur 6

g499400

1. TEC-styrenhet (spara)

2. Mutter

3

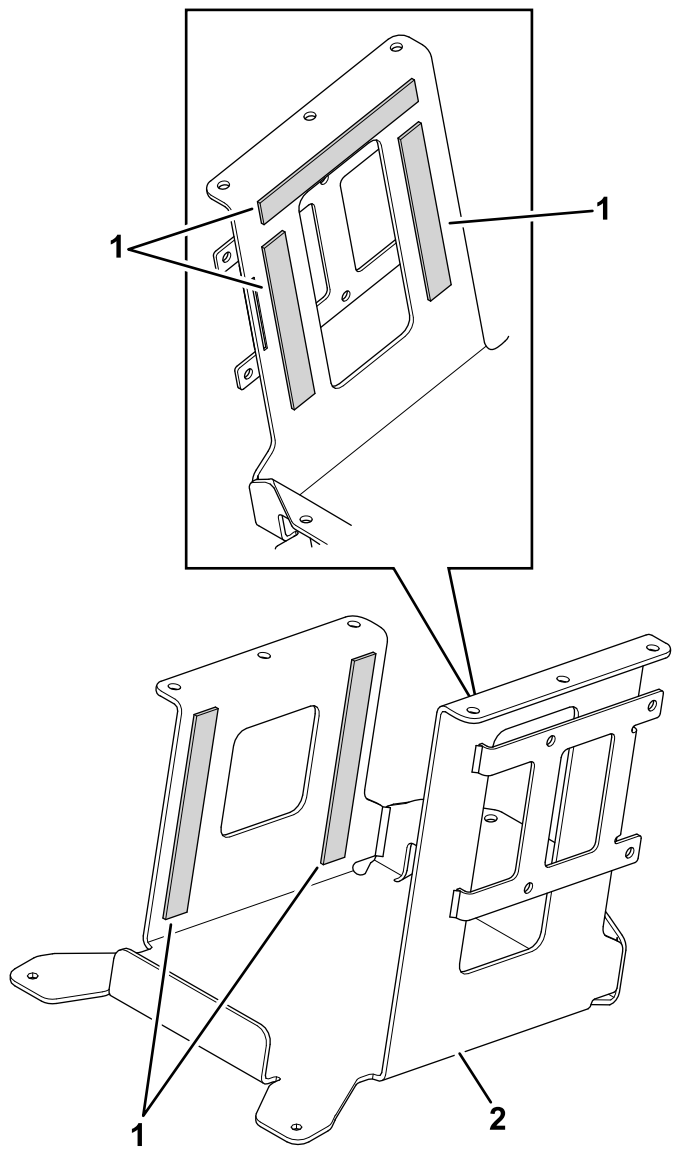
Montera den övre monteringsplattan

Delar som behövs till detta steg:

1	Övre monteringsplatta
2	Flänsskruv (5/16 x 1 tum)
2	Flänsmutter (5/16 tum)
2	Flänsskruv (3/8 x 1 tum)
5	Skumlist – 19 cm
4	Flänsskruv (1/4 x 1 1/4 tum)
4	Hastighetsmutter (1/4 tum)

Montera skumlister och TEC-styrenheten på den övre monteringsplattan

1. Montera fem skumlister (19 cm) på den övre monteringsplattan (Figur 7).

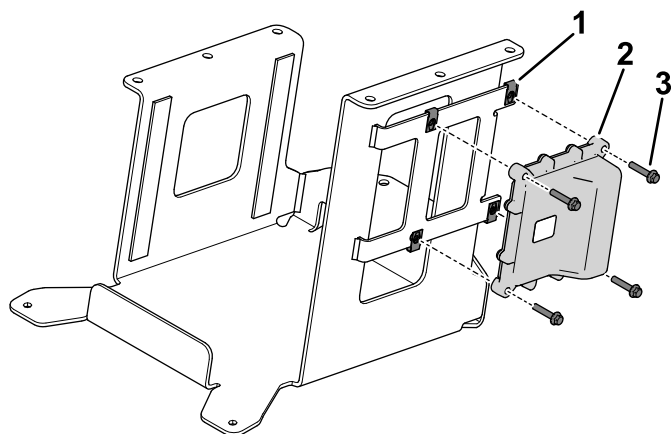


Figur 7

g494748

1. Skumlister (19 cm)
2. Övre monteringsplatta

2. Använd fyra flänsskruvar ($\frac{1}{4} \times 1 \frac{1}{4}$ tum) och fyra hastighetsmuttrar ($\frac{1}{4}$ tum) för att fästa TEC-styrenheten (borttagen från Samsung-batterilådan) på den övre monteringsplattan (Figur 8).



g494889

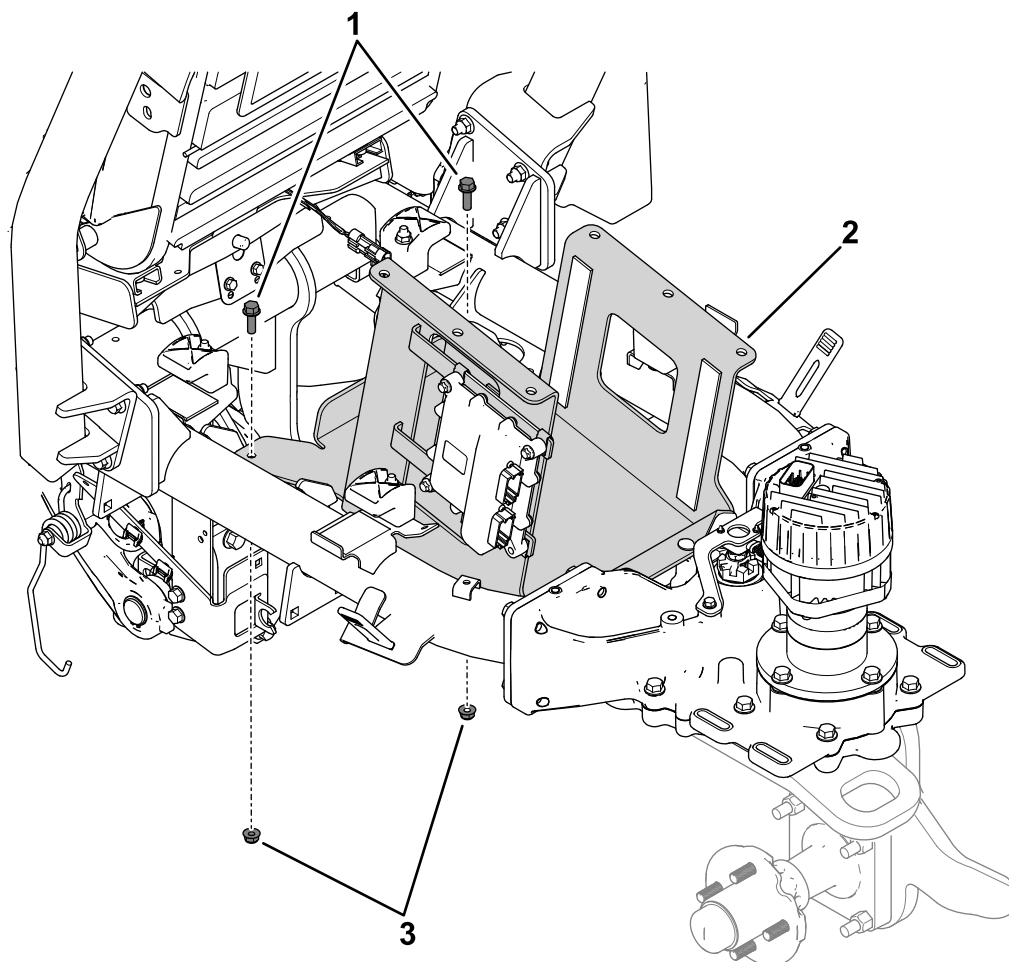
Figur 8

1. Hastighetsmutter ($\frac{1}{4}$ tum)
2. TEC-styrenhet
3. Flänsskruv ($\frac{1}{4} \times 1 \frac{1}{4}$ tum)

Montera den övre monteringsplattan på maskinen

1. Sätt fast den övre monteringsplattan på maskinramen med två flänsskruvar (5/16 x 1 tum) och två flänsmuttrar (5/16 tum) (Figur 9).

Dra åt fästelementen till 19–24 Nm.



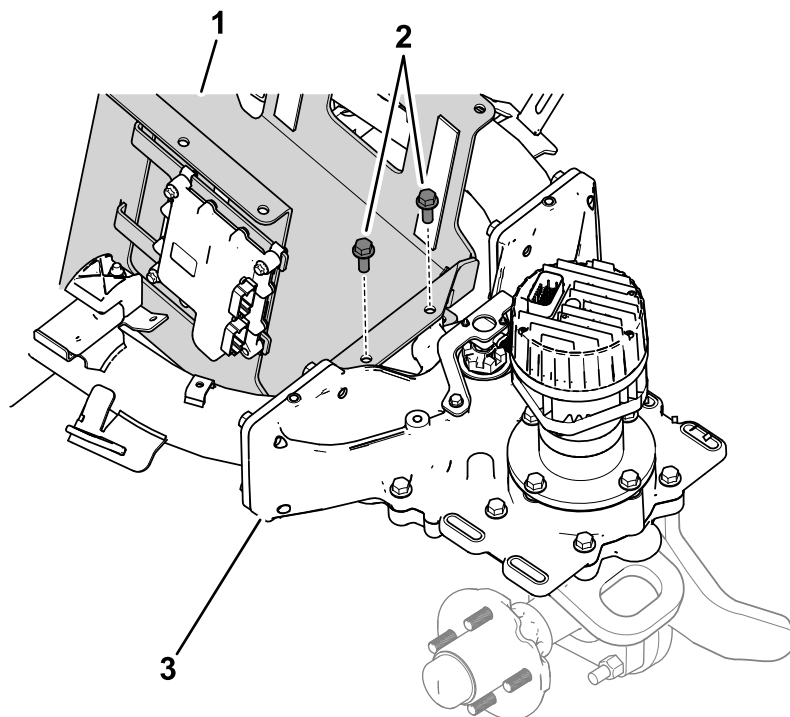
Figur 9

g496698

1. Flänsskruvar (5/16 x 1 tum)
2. Flänsmuttrar (5/16 tum)

3. Övre monteringsplatta

2. Använd två flänsskruvar ($\frac{3}{8}$ x 1 tum) för att fästa den övre monteringsplattan på styrhuset (Figur 10).
Dra åt skruvarna till 32,5–40,5 Nm.



g496699

Figur 10

1. Övre monteringsplatta
2. Flänsskruvar ($\frac{3}{8}$ x 1 tum)

3. Styrhus

4

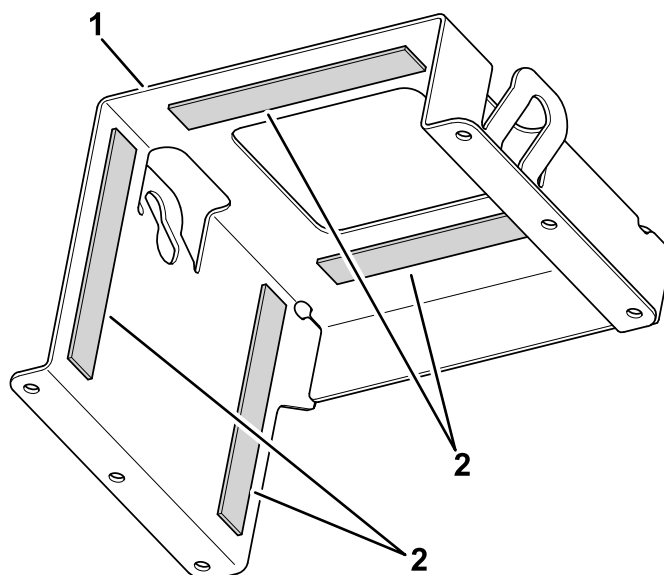
Montera HyperCell-batterierna

Delar som behövs till detta steg:

5	HyperCell-batteri
1	Övre bygel
1	Nedre bottenplatta
4	Skumlist – 19 cm
12	Flänsskruv ($\frac{3}{8}$ x 1 tum)
12	Flänsmutter ($\frac{3}{8}$ tum)
6	Samlingsskena
10	Skruv ($\frac{1}{4}$ x $\frac{3}{4}$ tum)
1	Datagränssnittskablage (63,5 cm)
3	Datagränssnittskablage (19 cm)
1	Svart batterikabel
1	Röd batterikabel
1	Röd/svart batterikabelenhet
1	Nedre monteringsplatta
1	Dekal för modell 04593
4	Vagnsskruv ($\frac{3}{8}$ x 1 tum)
4	Flänsmutter ($\frac{3}{8}$ tum)
2	Skumlist – 37 cm

Montera batterierna på den övre monteringsplattan

1. Montera fem skumlistor (19 cm) på det övre bygelfästet ([Figur 11](#)).



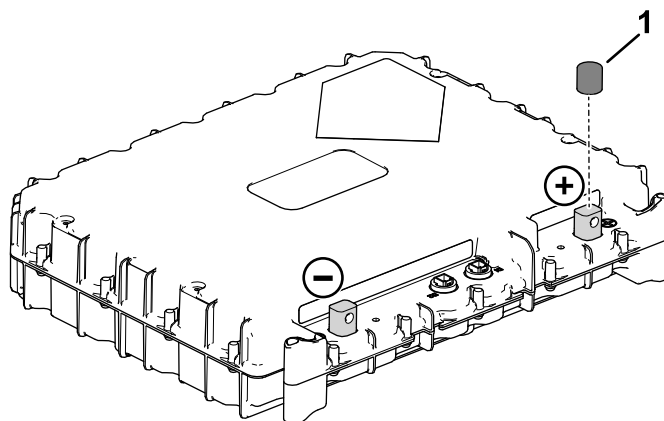
Figur 11

g494749

1. Övre bygelfäste
2. Skumlistor (19 cm)

2. Utför följande steg för att montera tre batterier på den övre monteringsplattan:

A. Ta bort locket ([Figur 12](#)) från pluspolerna.

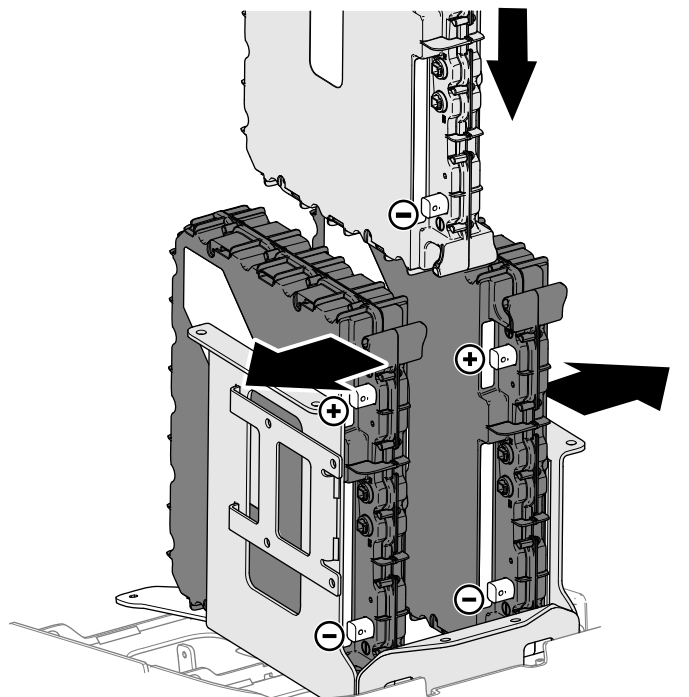


Figur 12

g496126

1. Lock

- B. Rikta in de yttre batterierna så att de är placerade mot vänster och höger sida av den övre monteringsplattan (Figur 13).



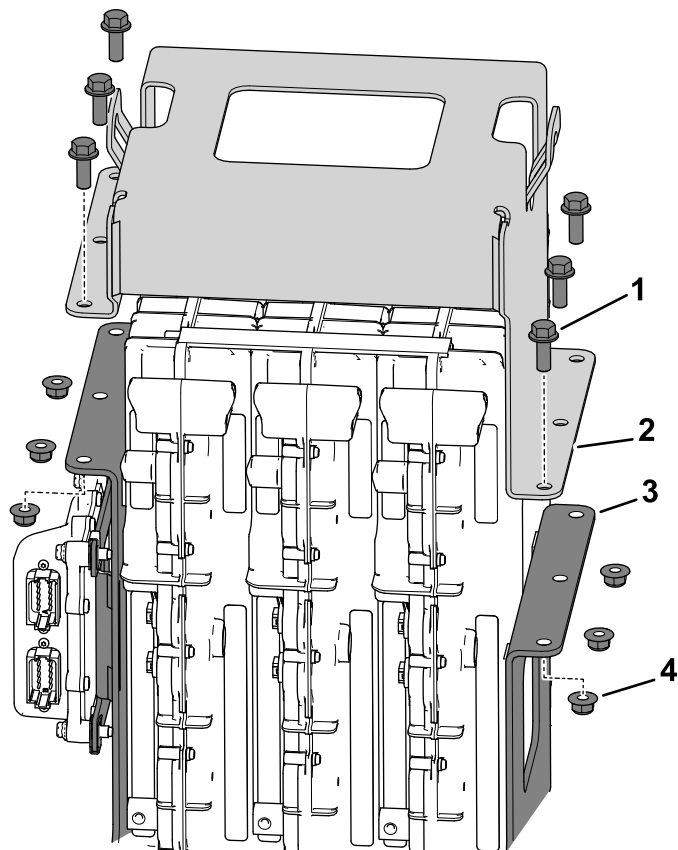
Figur 13

g495891

- C. Rikta in mittbatteriet så att batteripolerna är vända bakåt och sänk ned mittbatteriet i den övre monteringsplattan, mellan de yttre batterierna (Figur 13).

3. Sätt fast den övre bygeln på den övre monteringsplattan med sex flänsskruvar ($\frac{3}{8}$ x 1 tum) och sex flänsmuttrar ($\frac{3}{8}$ tum) (Figur 14).

Dra åt fästelementet till 32,5–40,5 Nm.



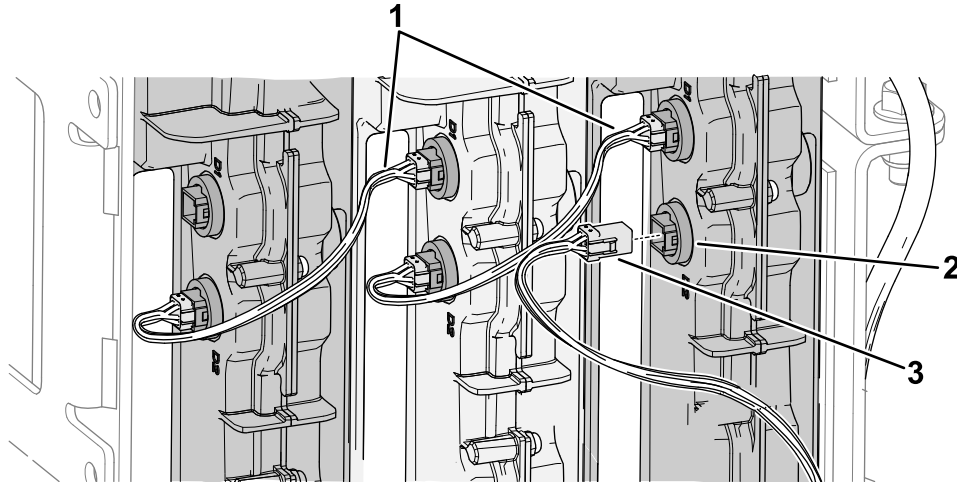
Figur 14

g495892

- | | |
|--|-------------------------------------|
| 1. Flänsskruv ($\frac{3}{8}$ x 1 tum) | 3. Övre monteringsplatta |
| 2. Övre bygel | 4. Flänsmutter ($\frac{3}{8}$ tum) |

Montera samlingsskenorna, batterikablarna och datagränssnittskablage på de övre batterierna

1. Montera två datagränssnittskablage (19 cm) i batteriportarna enligt [Figur 15](#).



Figur 15

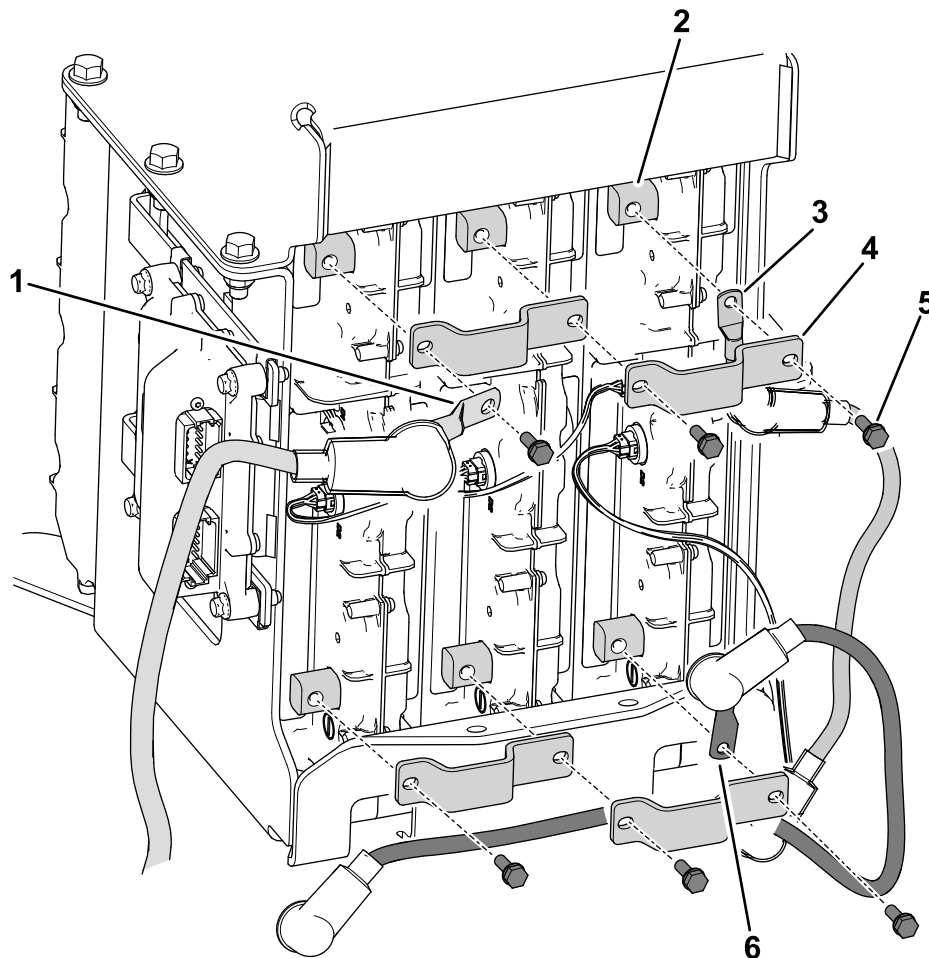
g495893

1. Datagränssnittskablage (19 cm)
2. Port D2
3. Datagränssnittskablage (63,5 cm)

2. Montera en ände av datagränssnittskablaget (63,5 cm) i batteriporten märkt D2 enligt [Figur 15](#).

3. Använd sex bultar ($\frac{1}{4} \times \frac{3}{4}$ tum) för att fästa följande delar på batteripolerna (Figur 16).

- Fyra samlingsskenor
- Röd (+) batterikabel
- Svart (-) batterikabel
- Röd (+) batterikabel på den röda/svarta batterikabelenheten



Figur 16

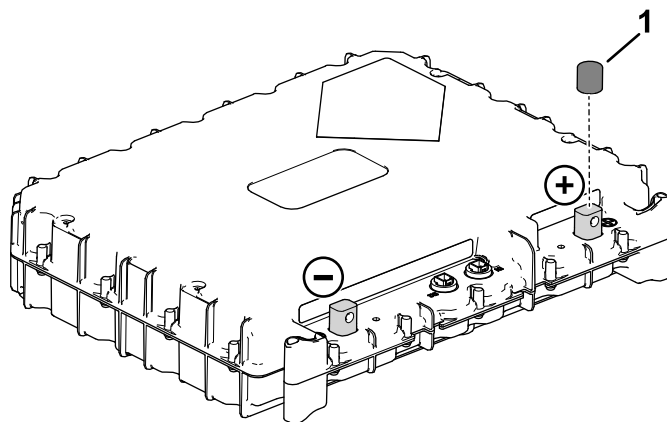
g502392

- | | |
|---|--|
| 1. Röd (+) batterikabel (röd/svart batterikabelenhet) | 4. Samlingsskena |
| 2. Batteripol | 5. Skruv ($\frac{1}{4} \times \frac{3}{4}$ tum) |
| 3. Röd (+) batterikabel | 6. Svart (-) batterikabel |

4. Dra åt skruvarna ($\frac{1}{4} \times \frac{3}{4}$ tum) till 10,7–11,8 Nm.

Montera de nedre batterierna

1. Ta bort locket (Figur 17) från pluspolerna på de återstående två batterierna.

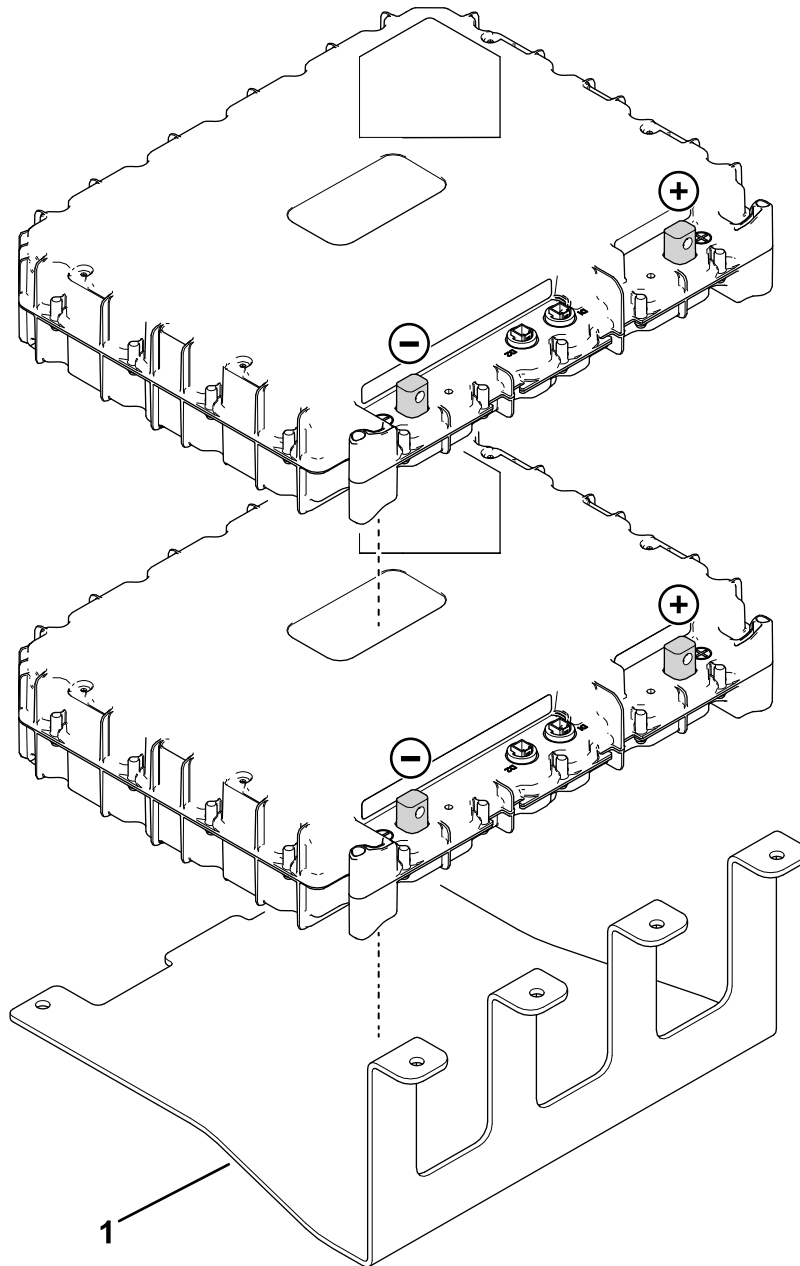


Figur 17

g496126

1. Lock
-

2. Montera de två batterierna på den nedre bottenplattan enligt [Figur 18](#).

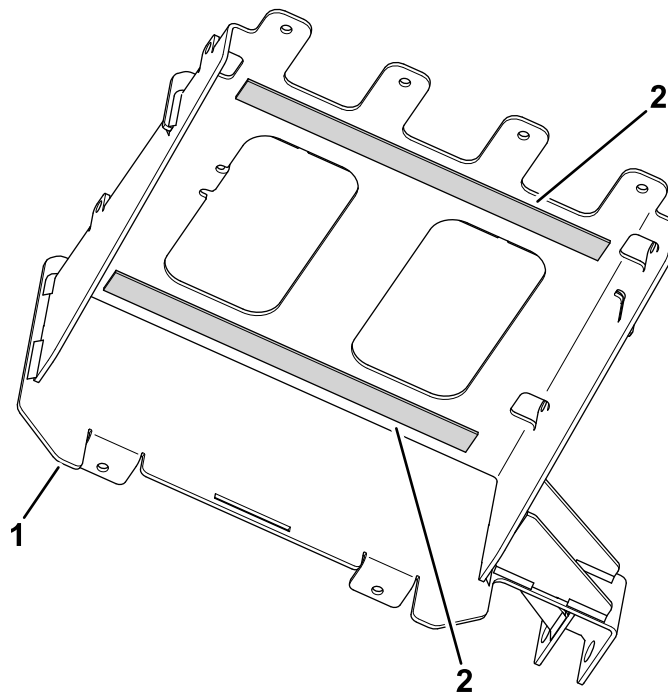


Figur 18

1. Nedre bottenplatta

g499781

3. Montera två skumlister (37 cm) på den nedre monteringsplattan ([Figur 19](#)).



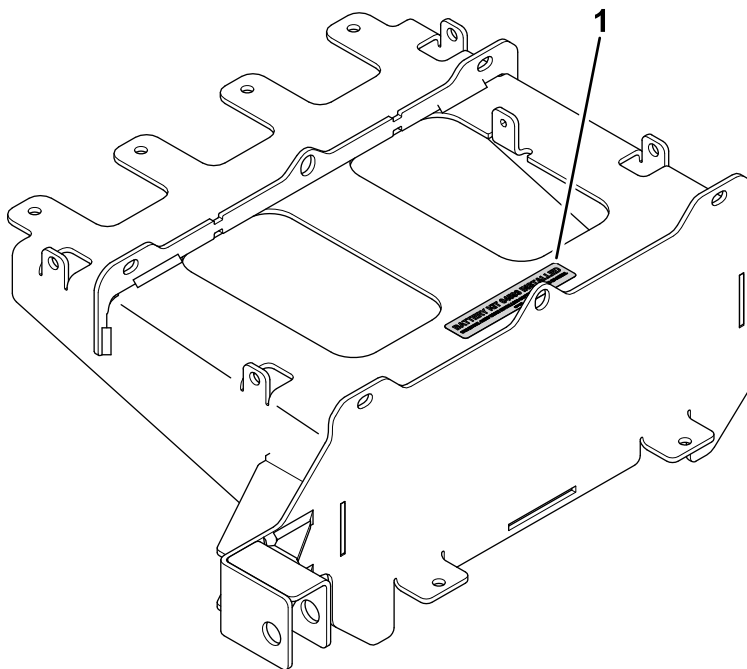
Figur 19

g494747

1. Nedre monteringsplatta

2. Skumlister (37 cm)

-
4. Montera dekalen för modell 04593 på den nedre monteringsplattan enligt [Figur 20](#).

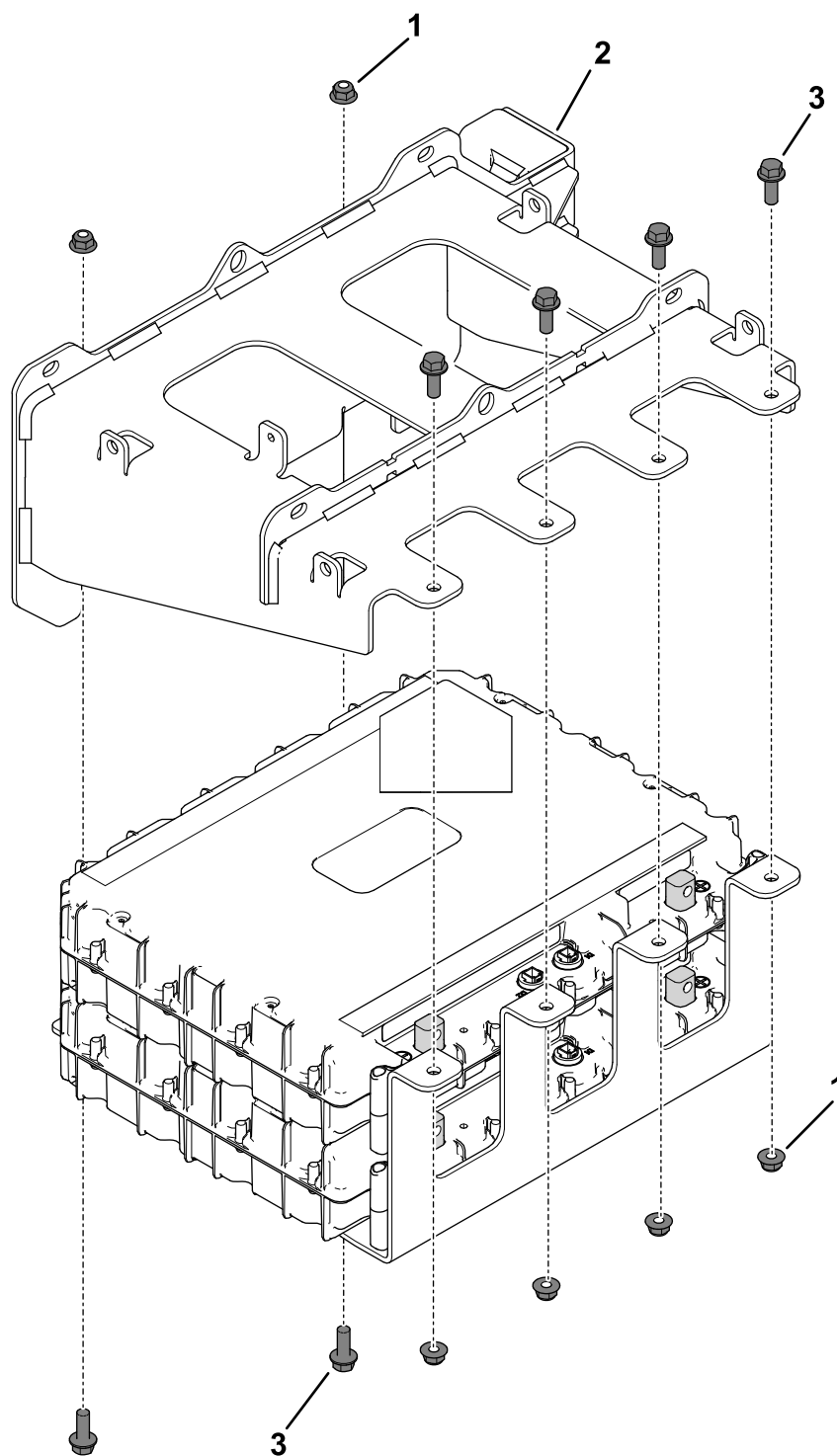


Figur 20

g501480

1. Dekal för modell 04593

5. Använd sex flänsskruvar ($\frac{3}{8}$ x 1 tum) och sex flänsmuttrar ($\frac{3}{8}$ tum) för att fästa den nedre monteringsplattan löst på den nedre bottenplattan (Figur 21)



Figur 21

1. Flänsmuttrar ($\frac{3}{8}$ tum)
2. Nedre monteringsplatta

3. Flänsskruvar ($\frac{3}{8}$ x 1 tum)

6. Kontrollera att batterierna är centrerade i basplattan och dra åt fästelementen till 32,5–40,5 Nm.

g499782

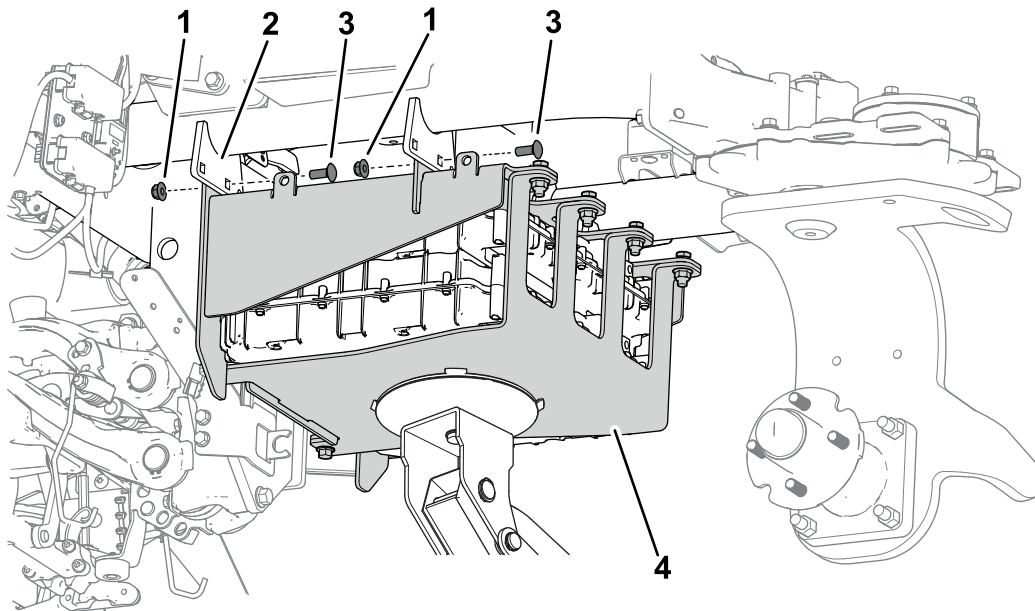
7. Använd en domkraft för att montera enheten som innehåller den nedre bottenplattan, batterierna och den nedre monteringsplattan enligt följande:

- A. Placera enheten på en domkraft.

Viktigt: Batterierna och basplattan väger cirka 34 kg. Ta hjälp av en annan person för att se till att batterierna och basplattan är centrerade på domkraften. Håll mitten av batterierna och basplattan inriktade mot domkraften för att förhindra att batterierna faller.

- B. Sätt fast batterienheten på maskinramen med fyra flänsskruvar ($\frac{3}{8}$ x 1 tum) och fyra flänsmuttrar ($\frac{3}{8}$ tum) (Figur 22).

Dra åt fästelementen till 32,5–40,5 Nm.



Figur 22

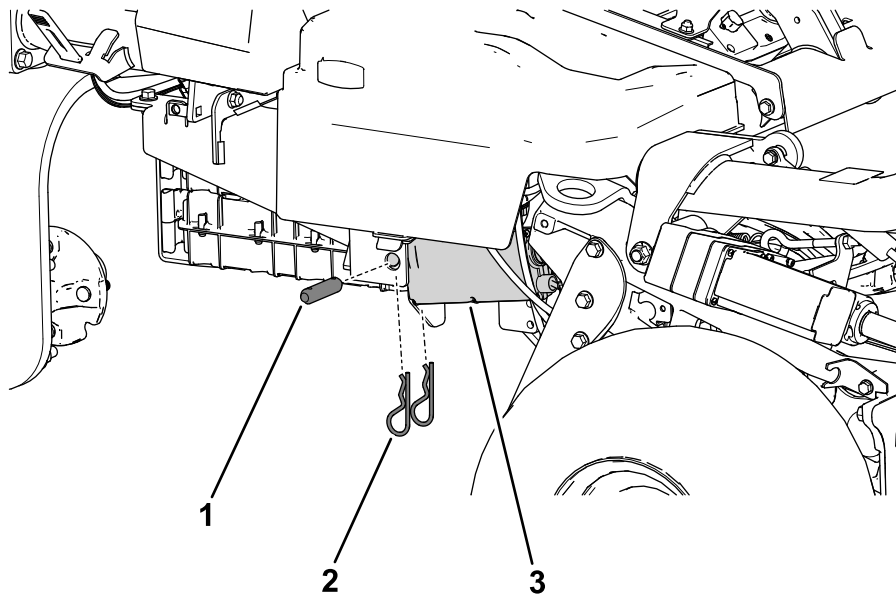
g502234

1. Flänsmuttrar ($\frac{3}{8}$ tum)
2. Maskinram

3. Vagnsskruvar ($\frac{3}{8}$ x 1 tum)
4. Batterienhet

Montera bromscylintern på den nedre monteringsplattan

1. Använd cylindersprinten och saxpinnarna som du tog bort tidigare för att fästa bromscylintern vid den nedre monteringsplattan (Figur 23).

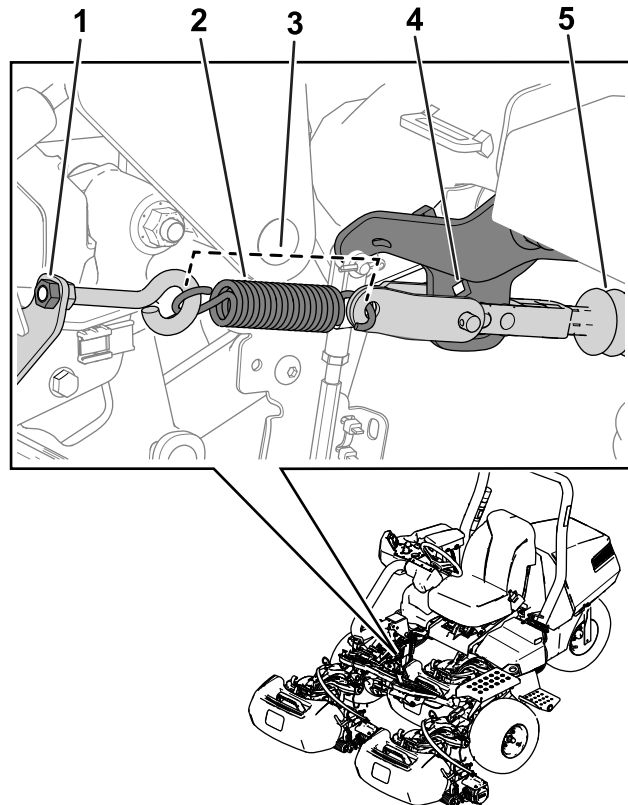


Figur 23

g505918

- | | |
|-------------------|------------------|
| 1. Cylindersprint | 3. Bromscylinder |
| 2. Saxpinne | |

2. Dra åt öglebultmuttern så att bromscylinderfjädern är 11,4 cm. Se [Figur 24](#).



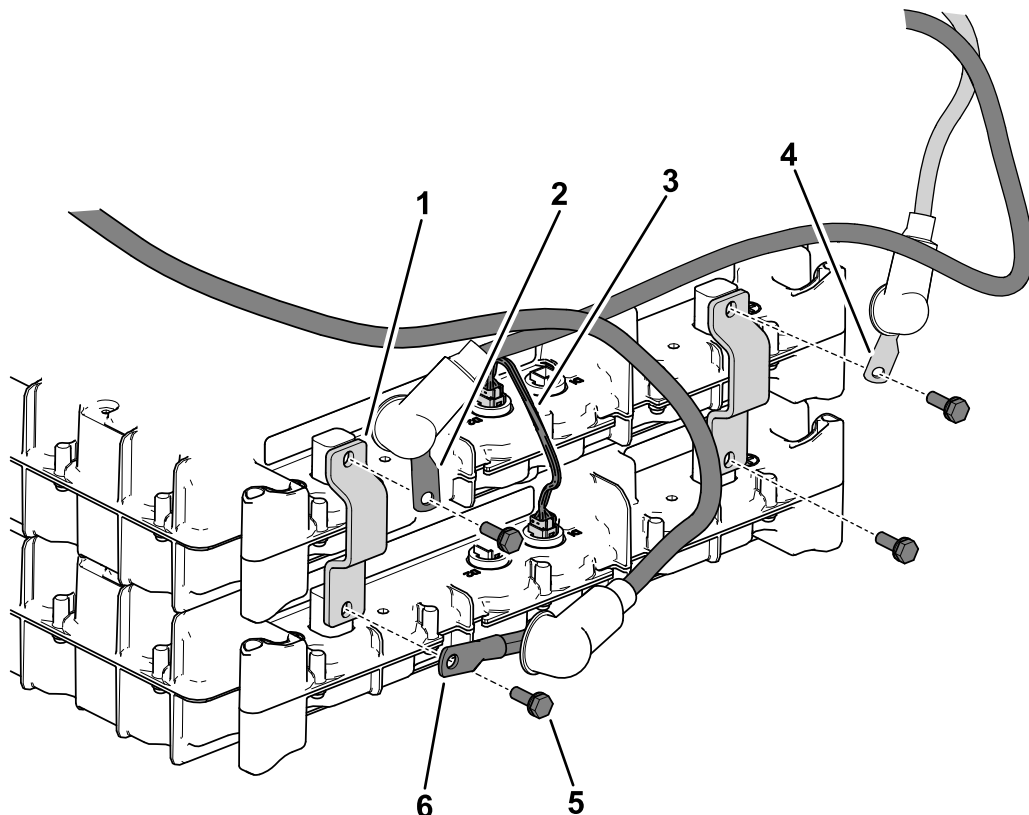
Figur 24

g389185

- | | |
|--------------------------|---------------------|
| 1. Öglebultmutter | 4. Hål i armfästet |
| 2. Fjäder | 5. Manövreringsaxel |
| 3. Fjäderlängd – 11,4 cm | |

Montera samlingsskenorna, batterikablarna och datagränssnittskablage på de nedre batterierna

1. Använd fyra skruvar ($\frac{1}{4} \times \frac{3}{4}$ tum) för att fästa följande delar på batteripolerna (Figur 25):
 - Två samlingsskenor
 - Röd (+) batterikabel
 - Svart (-) batterikabel
 - Svart (-) batterikabel på den röda/svarta batterikabelenheten



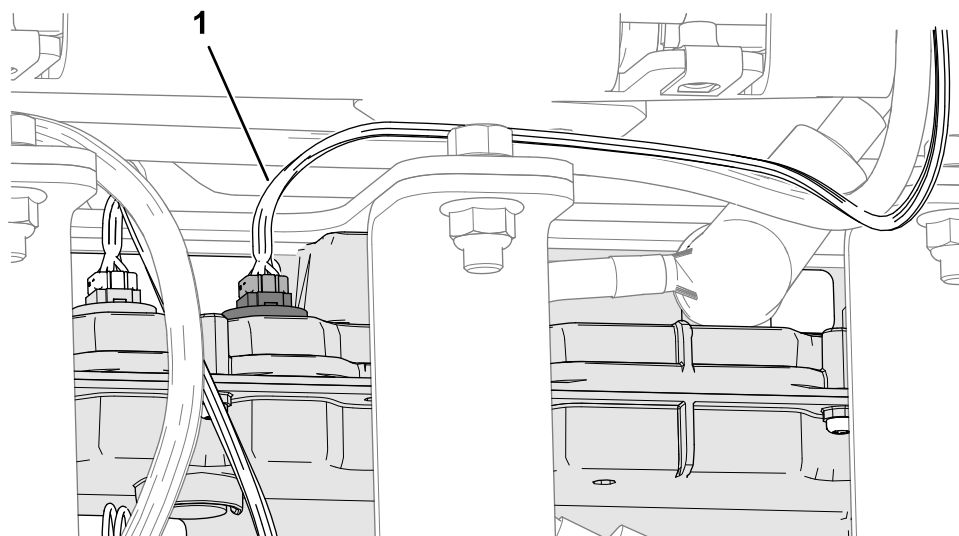
Figur 25

g496132

- | | |
|--|---|
| 1. Samlingsskena | 4. Röd (+) batterikabel (från de övre batterierna) |
| 2. Svart (-) batterikabel (från de övre batterierna) | 5. Skruv ($\frac{1}{4} \times \frac{3}{4}$ tum) |
| 3. Datagränssnittskablage (19 cm) | 6. Svart (-) batterikabel (röd/svart batterikabelenhet) |

-
2. Montera ett datagränssnittskablage (19 cm) på batteriportarna enligt Figur 25.

3. Anslut den återstående änden av datagränssnittskablaget (63,5 cm) till den övre batteriporten enligt [Figur 26](#).



Figur 26

g420837

1. Datagränssnittskablage (63,5 cm)

-
4. Dra åt skruvarna ($\frac{1}{4} \times \frac{3}{4}$ tum) till 10,7–11,8 Nm.

5

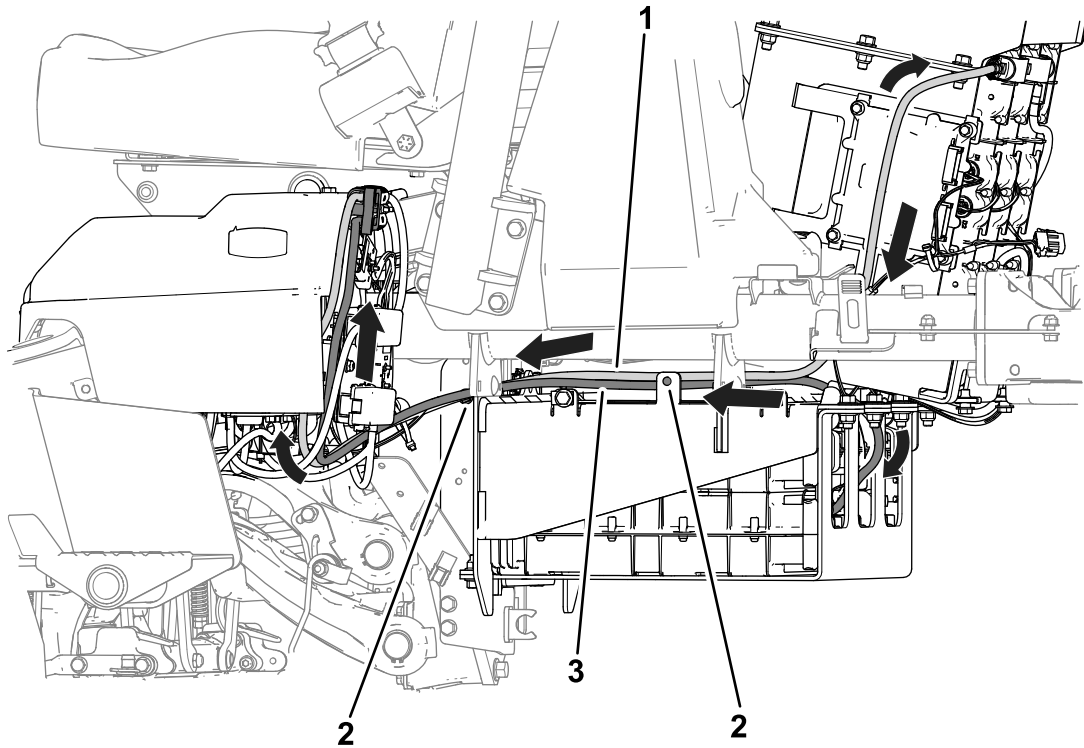
Dra den röda/svarta batterikabelenheten

Inga delar krävs

Tillvägagångssätt

Dra kontaktändan på den röda/svarta batterikabelenheten mot huvudströmkontakten och laddarkontakten på maskinens vänstra sida enligt [Figur 27](#).

Kontrollera att tryckfästelementen är monterade på de angivna platserna i [Figur 27](#).



Figur 27

g505298

1. Röd (+) batterikabel
2. Tryckfästelement

3. Svart (-) batterikabel

6

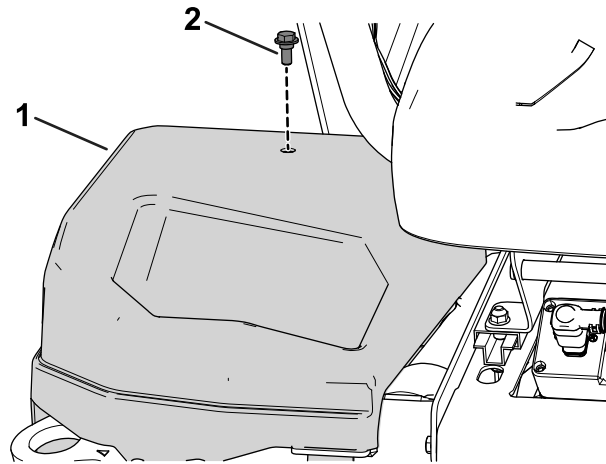
Montera BMS-kablaget och andra kablageanslutningar

Delar som behövs till detta steg:

1	BMS-kablage
6	Kabelband

Tillvägagångssätt

1. Ta bort skyddet på maskinens högra sida (Figur 28).



Figur 28

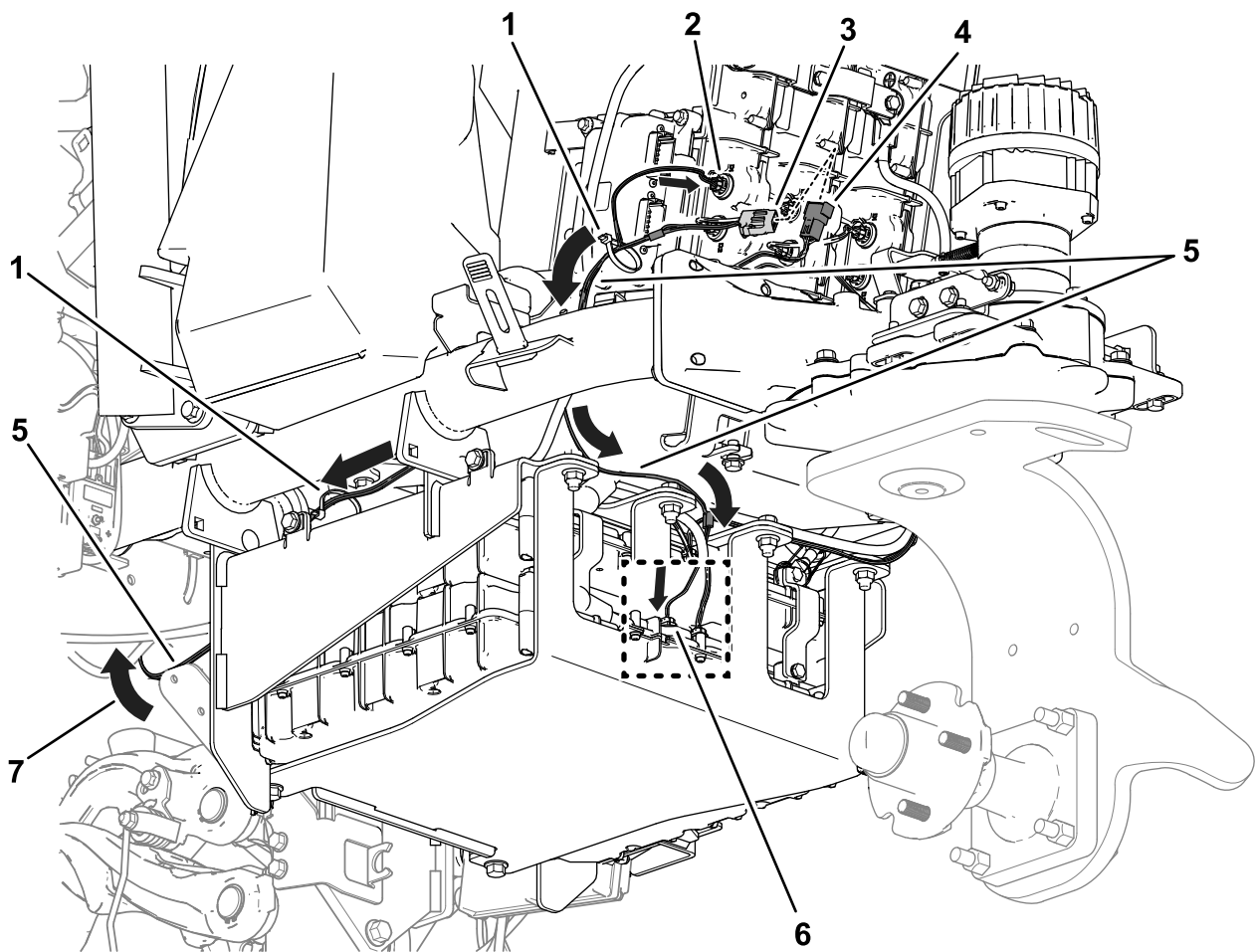
g279712

1. Skydd
2. Skruv

2. Dra BMS-kablaget till batteripaketen (Figur 29) och längs maskinkablaget under maskinens högra sida (Figur 30).

Anslut kablagekontaktarna till följande portar:

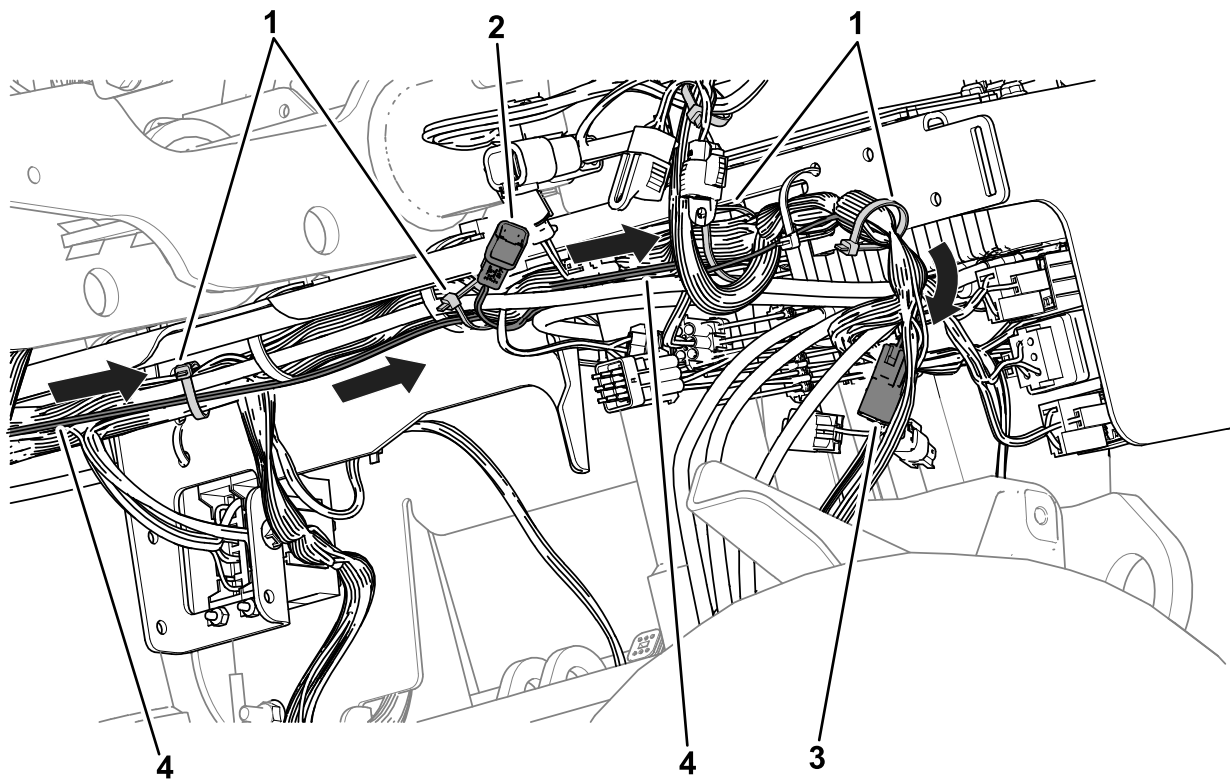
Kablagekontaktetikett	Anslutning
P02	P12-kontakt (maskinkablage)
P03	Batteriport D1 (vänster yttre batteri i övre batteristapeln)
P06	Batteriport D2 (det nedre batteriet i nedre batteristapeln)
P04	P65-kontakt (maskinkablage) Ta bort motståndet från P65-kontakten innan du monterar BMS P04-kontakten.
P01	P58-kontakt (maskinkablage) Ta bort motståndet från P58-kontakten innan du monterar BMS P01-kontakten.



Figur 29

g500818

- | | |
|---|--|
| 1. Kabelband | 5. BMS-kablage |
| 2. P03-kontakt – anslut till batteriport D1 (vänster yttre batteri i övre batteristapeln) | 6. P06-kontakt – anslut till batteriport D2 (det nedre batteriet i nedre batteristapeln) |
| 3. P02-kontakt | 7. Dra BMS-kablaget längs maskinkablaget. |
| 4. P12-kontakt (maskinkablage) | |



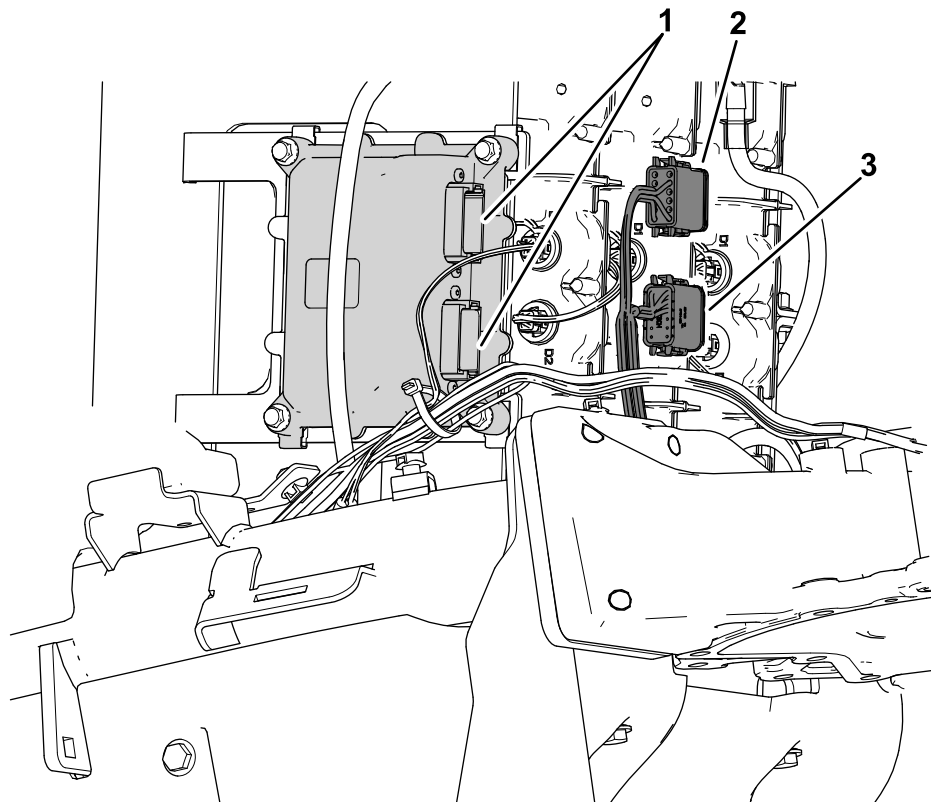
g505664

Figur 30

Vy från under maskinens högra sida

- | | |
|--|--|
| 1. Kabelband | 3. P01-kontakt – anslut till P58-kontakten (maskinkablage) |
| 2. P04-kontakt – anslut till P65-kontakten (maskinkablage) | 4. BMS-kablage |

3. Fäst de befintliga maskinkablagekontaktarna märkta P02 och P03 på TEC-styrenheten ([Figur 31](#)).



Figur 31

g512184

1. Kontaktportar – TEC-styrenhet
2. P03-kontakt

3. P02-kontakt

7

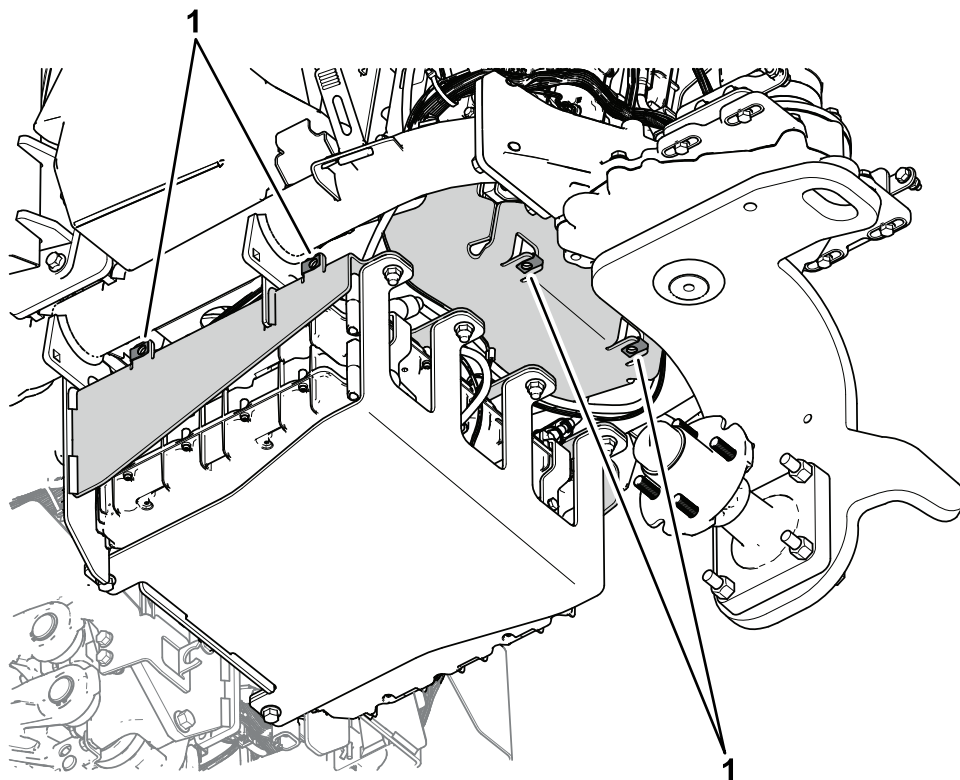
Montera den nedre batterikåpan

Delar som behövs till detta steg:

1	Nedre batterikåpa
6	Ansatskruv
6	Hastighetsmutter (5/16 tum)

Tillvägagångssätt

1. Montera sex hastighetsmuttrar på flikarna på den övre monteringsplattan och den nedre monteringsplattan ([Figur 32](#)).

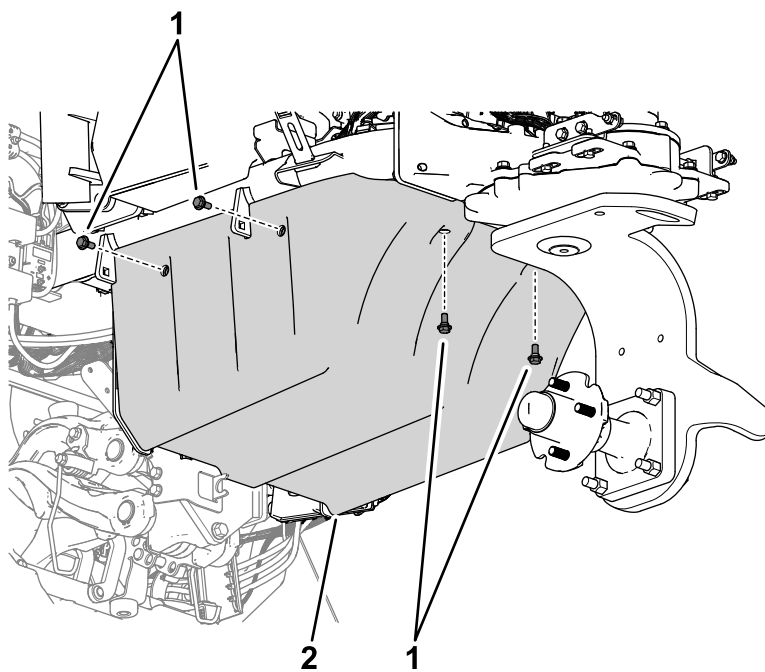


Figur 32

g500494

1. Hastighetsmuttrar

2. Använd sex ansatsskruvarna för att fästa den nedre batterikåpan på det nedre batterifästet (Figur 33).



Figur 33

g500459

1. Ansatsskruvar

2. Nedre batterikåpa

8

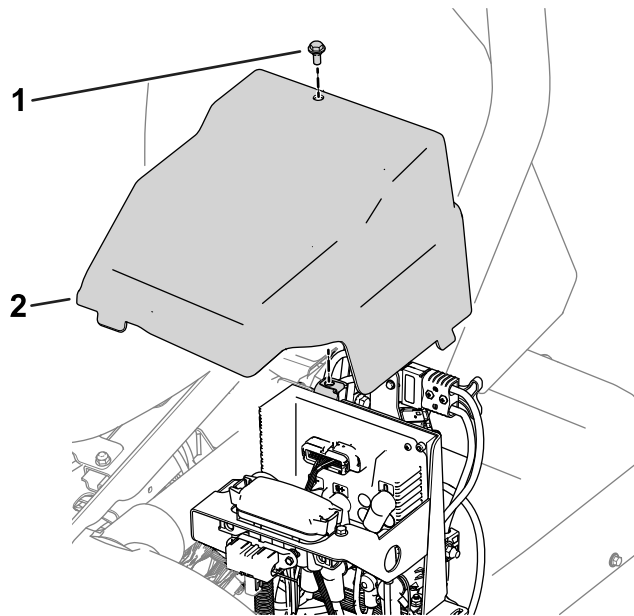
Montera laddningskontakterna

Delar som behövs till detta steg:

1	Laddningskontakter
1	Kontaktfäste
2	Skruv (nr 6)
2	Låsmutter (nr 6)
1	Säkringsfäste

Ta bort befintliga delar från maskinramen

1. Ta bort den vänstra sidokåpan från maskinen (Figur 34).

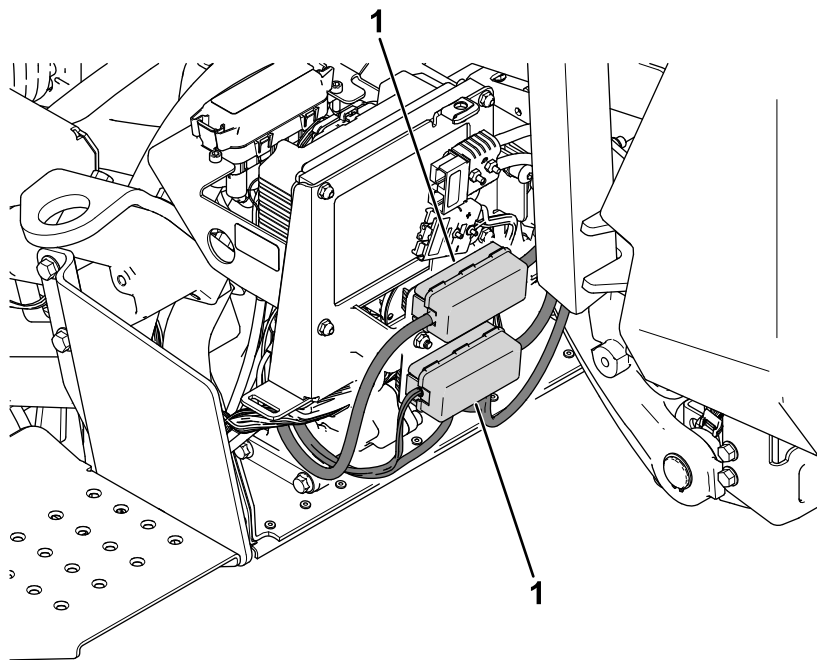


Figur 34

g382143

1. Skruv
2. Vänster sidokåpa

2. Ta bort och spara säkringsenheterna (säkringar och kablar) från säkringsfästet (Figur 35).

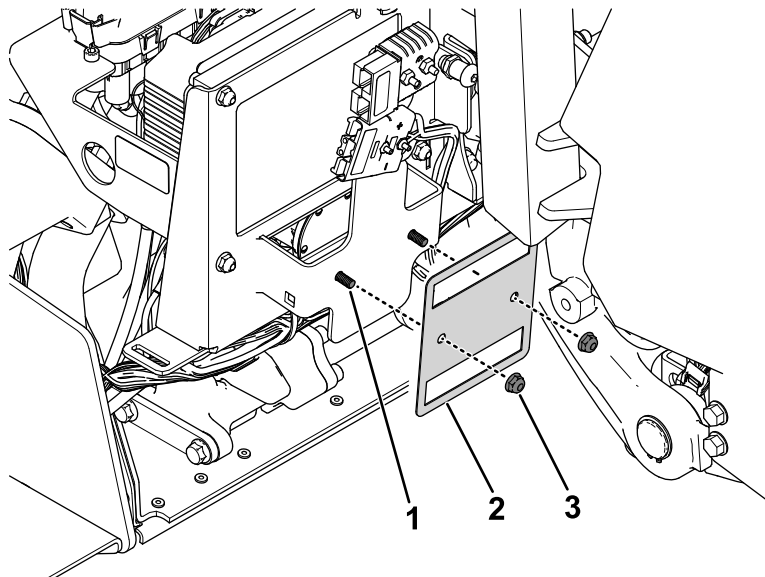


Figur 35

g501602

1. Säkringsenheter

3. Ta bort det befintliga säkringsfästet från ramen (Figur 36). Spara fästelementen.

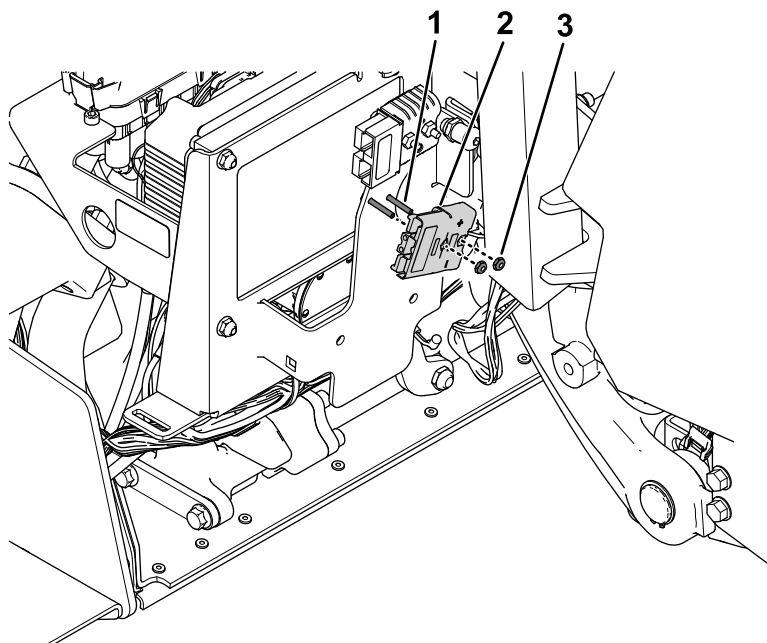


Figur 36

g501839

- | | |
|---|--|
| <ol style="list-style-type: none"> 1. Flänsskruv (¼ tum) 2. Säkringsfäste | <ol style="list-style-type: none"> 3. Flänsmutter (¼ tum) |
|---|--|

4. Ta bort den befintliga laddningskontakten från ramen (Figur 37). Spara kontakten och fästelementen.



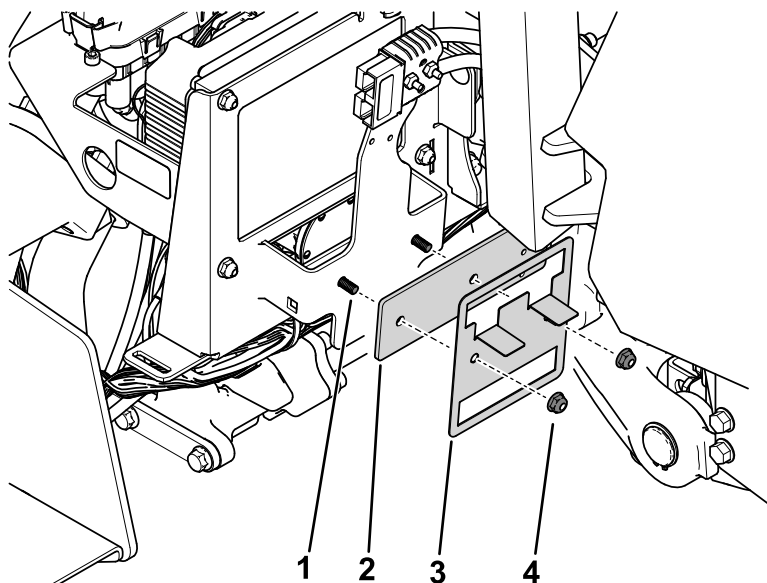
Figur 37

g501838

- | | |
|-----------------------|---------------------|
| 1. Skruv (nr 6) | 3. Låsmutter (nr 6) |
| 2. Laddningskontakter | |

Montera laddningskontakterna

- Använd den tidigare borttagna flänsskruven ($\frac{1}{4}$ tum) och flänsmuttern ($\frac{1}{4}$ tum) för att fästa kontaktfästet och säkringsfästet på ramen (Figur 38).

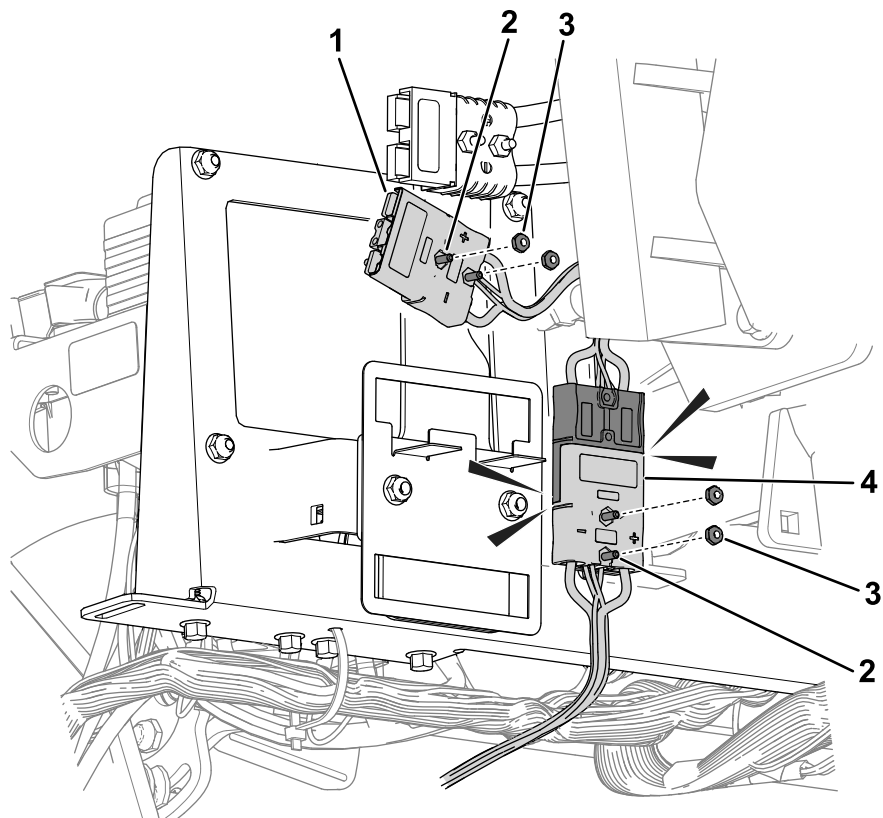


Figur 38

g502027

- | | |
|------------------------------------|-------------------------------------|
| 1. Flänsskruv ($\frac{1}{4}$ tum) | 3. Säkringsfäste |
| 2. Kontaktfäste | 4. Flänsmutter ($\frac{1}{4}$ tum) |

- Fäst de nya laddningskontakterna på de befintliga laddningskontakterna (Figur 39).



g502049

Figur 39

- | | |
|-----------------------|-------------------------------|
| 1. Laddningskontakter | 3. Låsmutter (nr 6) |
| 2. Skruv (nr 6) | 4. Befintlig laddningskontakt |

3. Fäst laddningskontakterna på ramen och kontaktfästet med de nya skruvarna (nr 6) och låsmuttrarna (nr 6) och skruvarna (nr 6) och låsmuttrarna (nr 6) som du tog bort tidigare (Figur 39).
4. Montera säkringsenheterna på det nya säkringsfästet (Figur 35).
5. Montera den vänstra sidokåpan (Figur 34).

9

Montera CAN-kablaget, DC-DC-omvandlaren och kontaktlocken

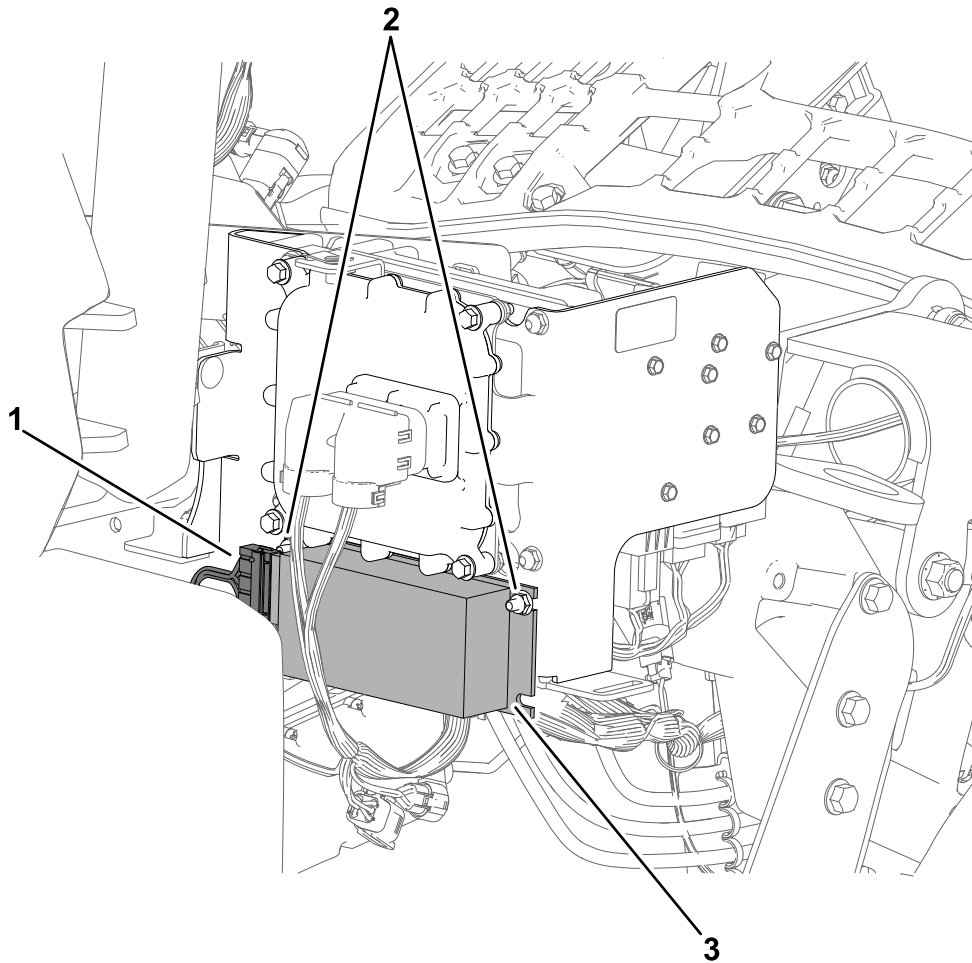
Delar som behövs till detta steg:

1	CAN-kablage
1	DC-DC-omvandlare
1	Fastgjort lock
1	Lock med sex uttag

Montera CAN-kablaget och DC-DC-omvandlaren

1. Koppla bort kablagekontakten från den befintliga DC-DC-omvandlaren (Figur 40) och ta bort omvandlaren från maskinramen.

Spara fästelementen (dvs. de två skruvarna och två muttrarna) som fäster omvandlaren på ramen.



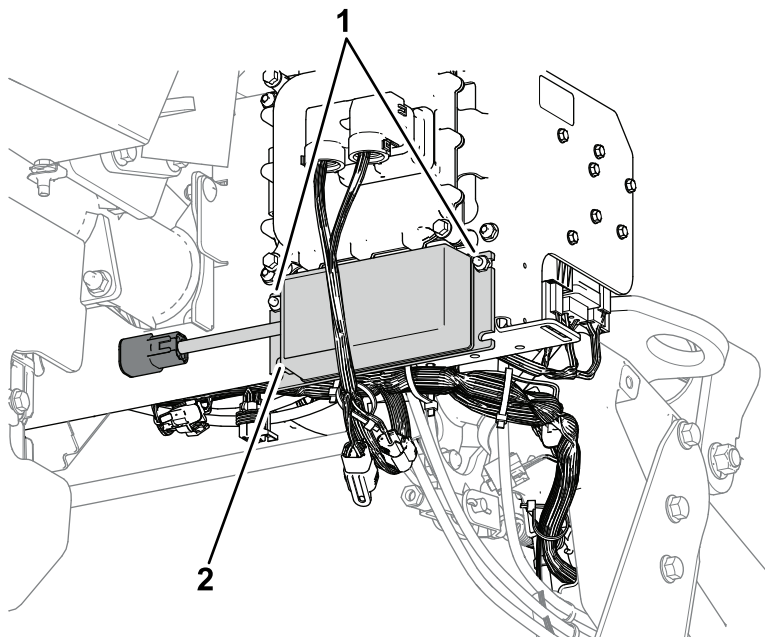
Figur 40

g495748

1. Kablagekontakt
2. Skruvar och muttrar

3. DC-DC-omvandlare

2. Använd befintliga fästelement för att montera den nya DC-DC-omvandlaren på maskinramen (Figur 41).



Figur 41

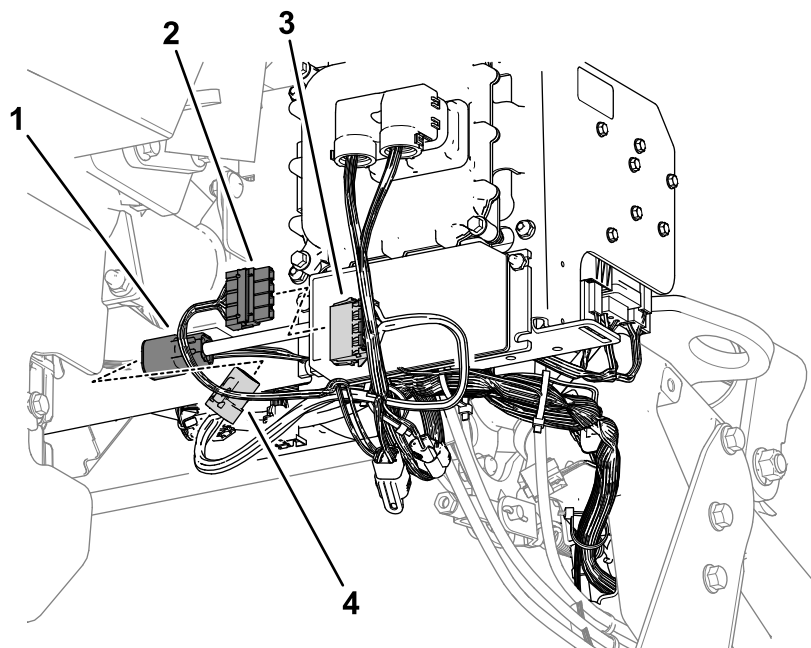
g504535

1. Ny DC-DC-omvandlare

2. Skruvar och muttrar

3. Montera Can-kablagekontakterna på följande sätt (Figur 42):

- Kontakt för CAN-kablage märkt P04: Anslut till DC-DC-omvandlarkontakten.
- Kontakt för CAN-kablage märkt P03: Anslut till maskinkablagekontakten märkt P07 (kontakten som du kopplade bort från den befintliga DC-DC-omvandlaren).



Figur 42

g504523

1. DC-DC-omvandlarkontakt

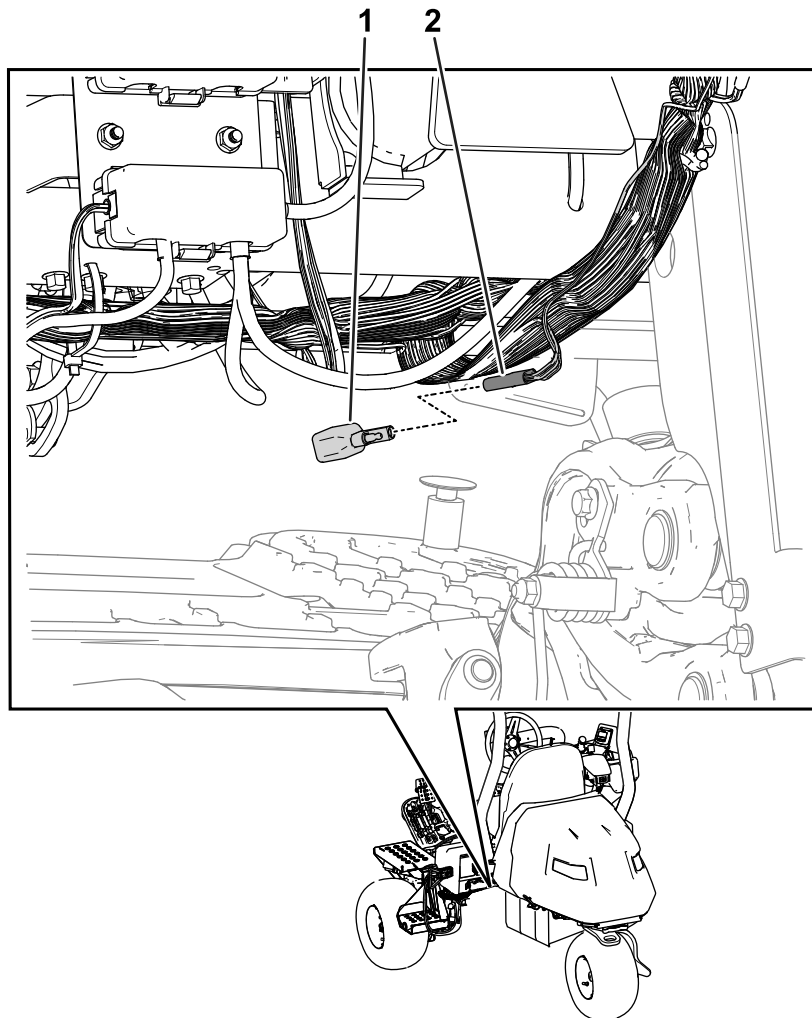
2. P07 – maskinkablagekontakt

3. P03 – CAN-kablage

4. P04 – CAN-kablage

Montera kontaktlocken

1. Leta reda på kablagekontakten märkt P09 nära mittklippenheten, laddningskontaktarna och säkringshållarna (Figur 43).



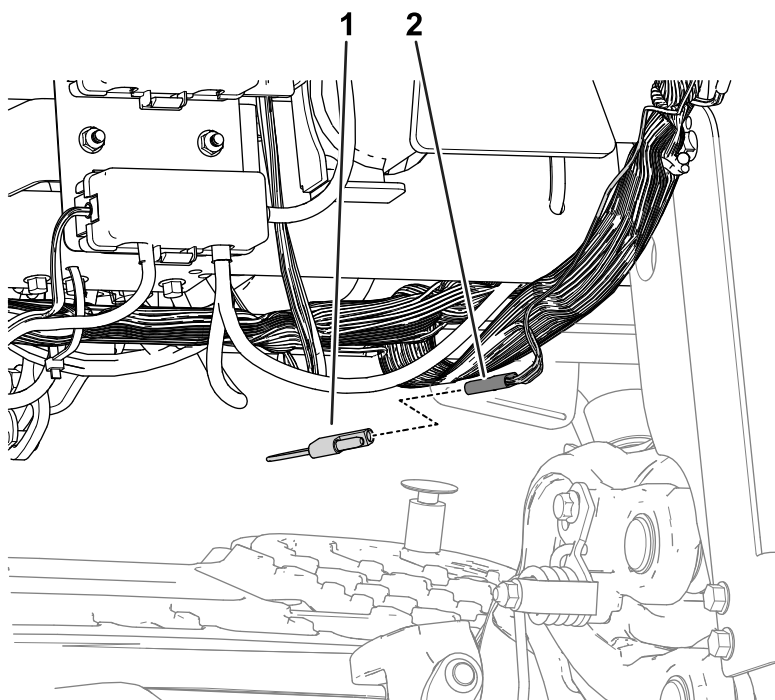
Figur 43

g502573

1. Diod

2. Kablagekontakt – P09

2. Ta bort dioden från kablagekontakten märkt P09 (Figur 43) och montera det fastgjorda locket på kontakten (Figur 44).

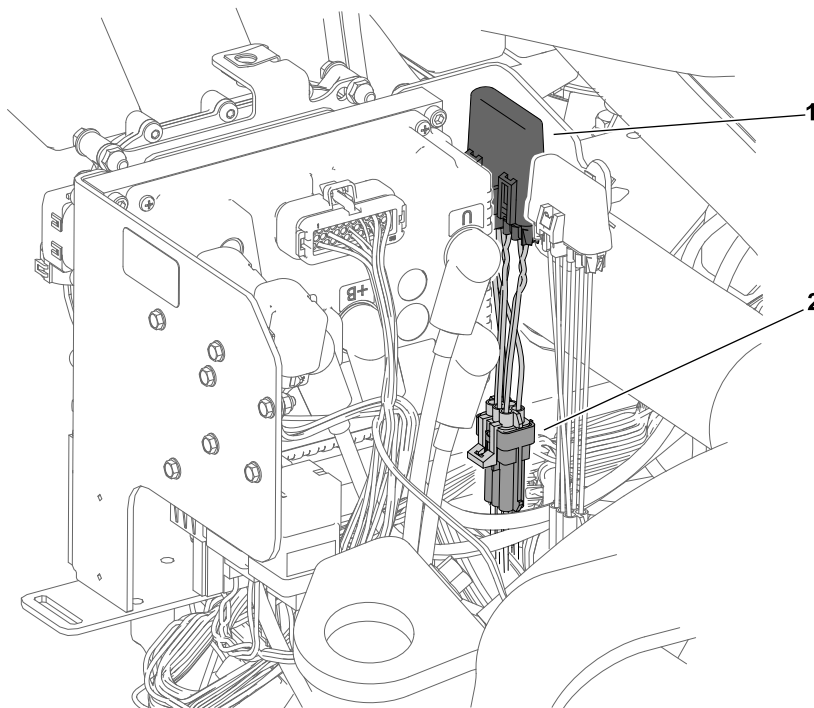


Figur 44

g502574

1. Fastgjort lock
2. Kablagekontakt – P09

3. Ta bort CAN-bussens isoleringsmodul från kablagekontakten märkt P50 (Figur 45) och ta bort isoleringsmodulen från maskinen.

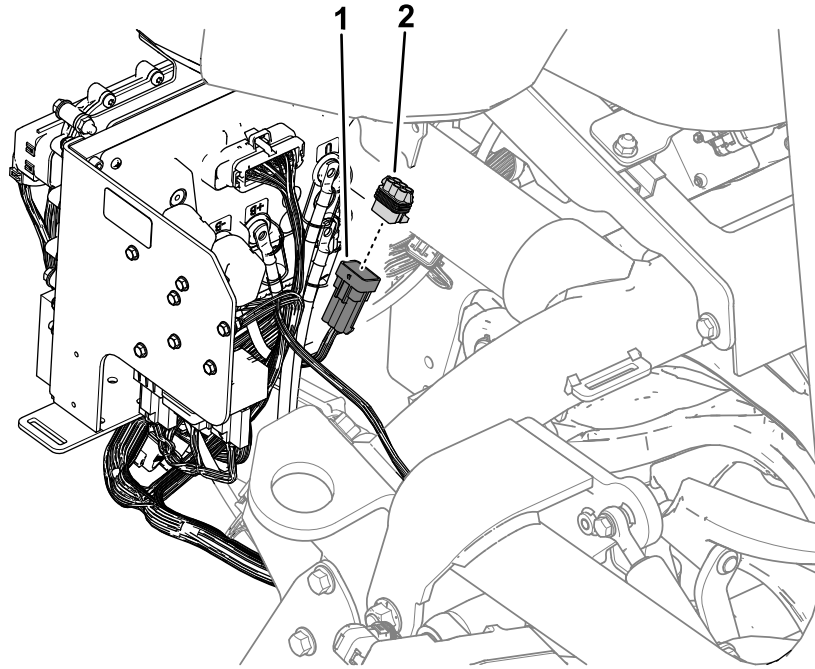


Figur 45

g512451

1. CAN-bussens isoleringsmodul (ta bort)
2. Kablagekontakt – P50

4. Montera locket med sex uttag till kablagekontakten märkt P50 (Figur 46).

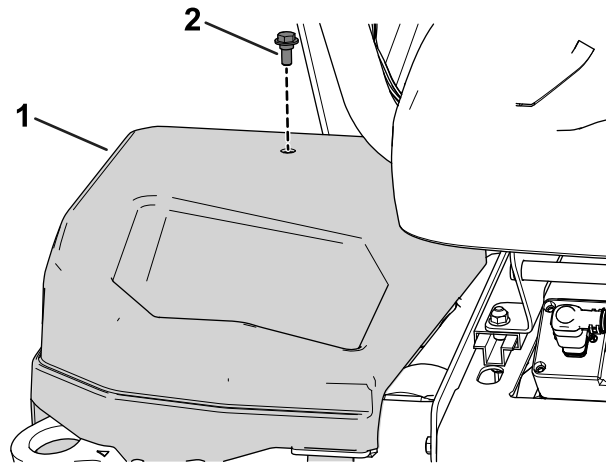


Figur 46

g502599

1. Lock med sex uttag
2. Kablagekontakt – P50

5. Montera skyddet på maskinens högra sida (Figur 47).



Figur 47

g279712

1. Skydd
2. Skruv

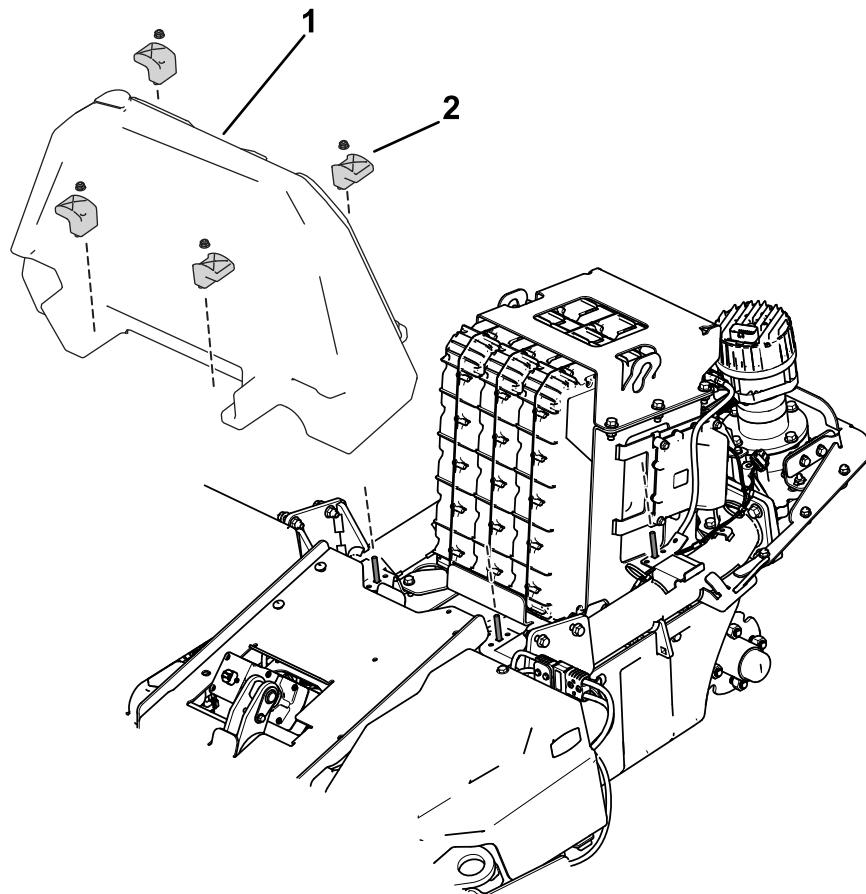
10

Montera mittbatterikåpan

Inga delar krävs

Tillvägagångssätt

Använd de fästelement och klämmor som du tog bort tidigare för att fästa mittbatterikåpan på dess tidigare plats på maskinen (Figur 48).



Figur 48

g512462

1. Mittbatterikåpa

2. Klämma

11

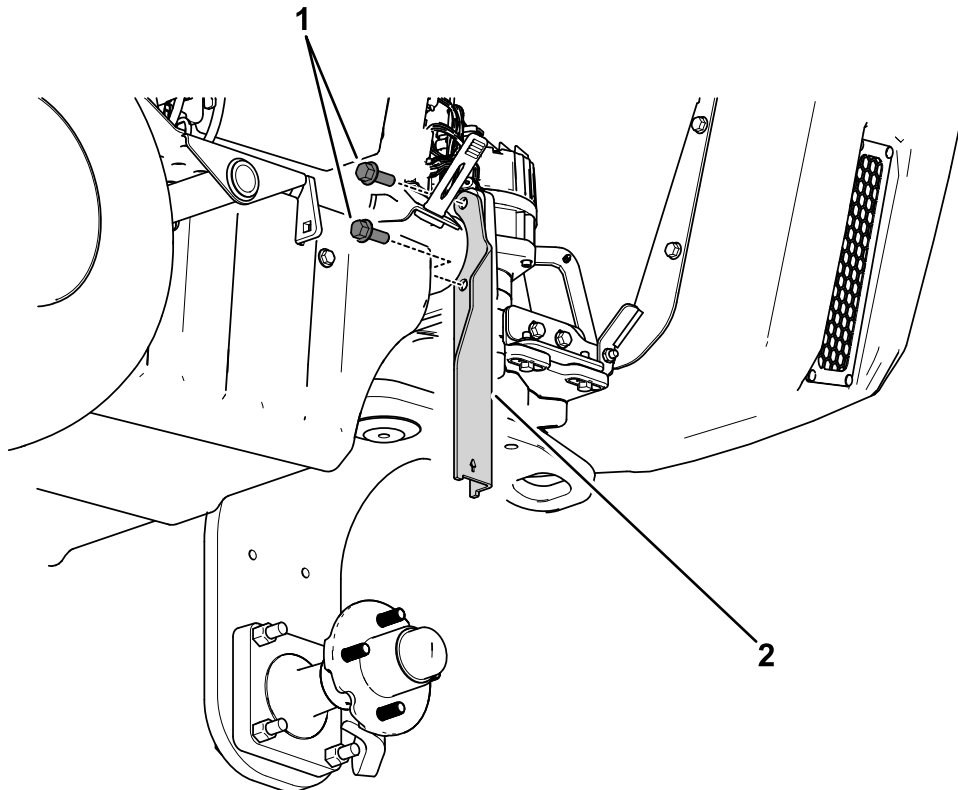
Montera domkraftsfästet

Delar som behövs till detta steg:

1	Domkraftsfäste
---	----------------

Tillvägagångssätt

1. Använd de befintliga skruvarna (7/16 tum) från styrhuset (nära styrenheten) för att fästa domkraftsfästet på styrhuset (Figur 49).



Figur 49

g495890

1. Skruvar (7/16 tum)

2. Domkraftsfäste

2. Dra åt skruvarna till 75–81 Nm.

12

Montera motorhuvsspärren

Delar som behövs till detta steg:

1	Spärr
1	Distansbricka
1	Låsplatta
1	Spärrfäste
2	Nit

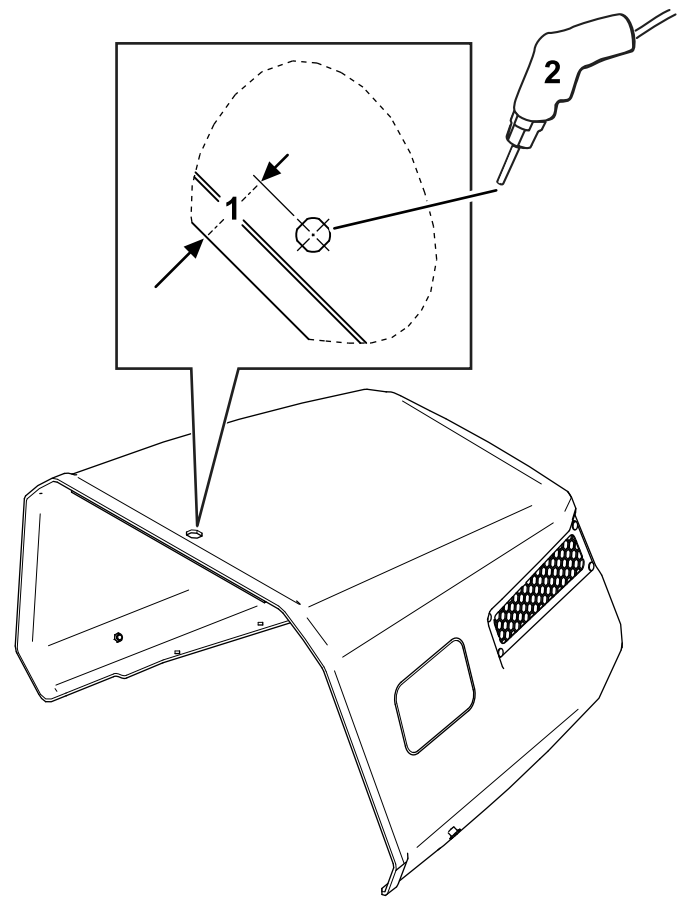
Tillvägagångssätt

⚠ VAR FÖRSIKTIG

Borring utan skyddsglasögon kan resultera i att partiklar hamnar i ögonen och skadar ögonen.

Använd alltid ögonskydd när du borrar.

1. Använd ett borrarstål ($\frac{7}{8}$ tum) för att borra ett hål i ett centrerat område på motorhuv enligt [Figur 50](#).

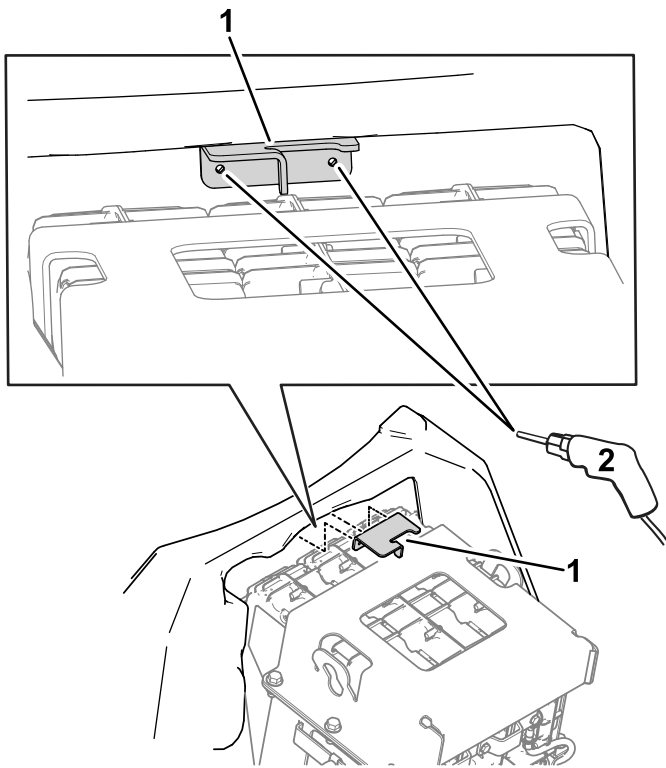


Figur 50

g501868

1. 5,1 cm
2. Borrat hål (borrstål på $\frac{7}{8}$ tum)

2. Använd spärrfästet som mall och markera och borra två hål (borrstål på $\frac{3}{16}$ tum) i ett centrerat område på batterikåpan ([Figur 51](#)).

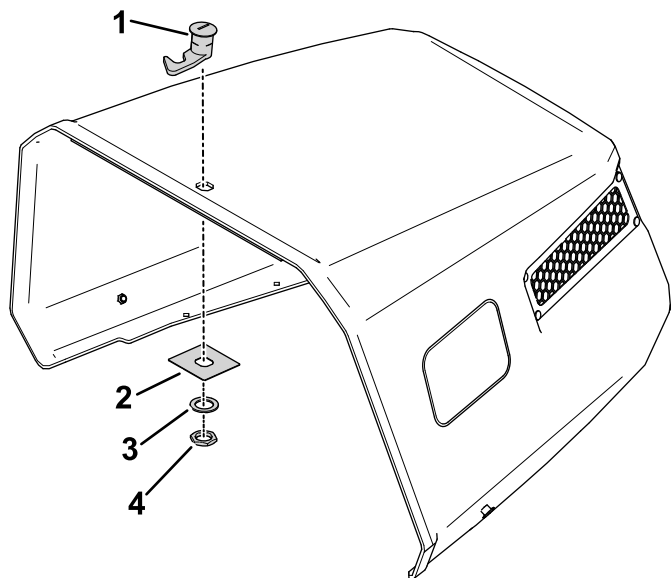


Figur 51

g501988

1. Spärrfäste
2. Märk ut och borra två hål (borrstål på 3/16 tum) här.

3. Använd spärrkontramuttern, distansbrickan och spärrplattan för att fästa spärren på motorhuven (Figur 52).

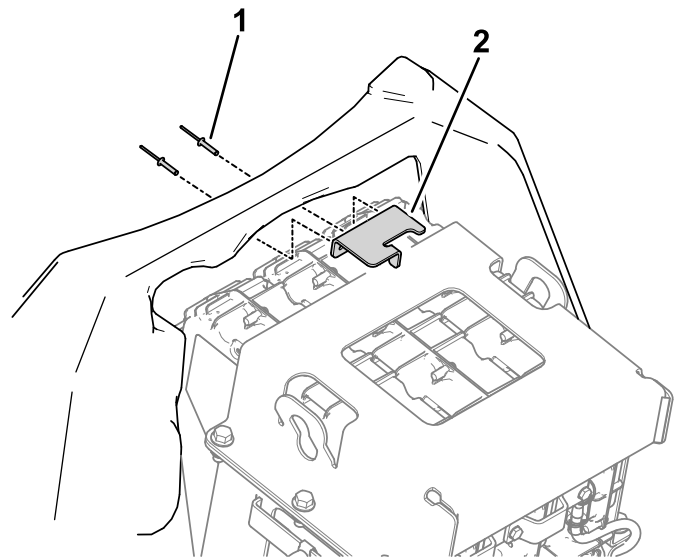


Figur 52

g501482

1. Hake
2. Låsplatta
3. Distansbricka
4. Spärrkontramutter

4. Använd två nitar för att fästa spärrfästet på batterikåpan (Figur 53).



Figur 53

g501837

1. Nit
2. Spärrfäste

13

Använda Toro DIAG för att uppdatera programvaran

Inga delar krävs

Tillvägagångssätt

1. Anslut Toro DIAG till maskinen. Se *användarhandboken* för Toro DIAG-programvaran och *användarhandboken* för Toro DIAG-produkter.
2. Uppdatera modellnumret till 04593 och serienumret till rätt serienummer för batterikonverteringssatsen.

Obs: Detta steg slutförs medan Toro DIAG försöker hämta maskinens modellnummer och serienummer. Se avsnittet Upprätta kommunikation med maskinen i *användarhandboken* för Toro DIAG-programvaran.

3. Kontrollera att revisionsnivån för batteriernas programvara är uppdaterad genom att välja knappen REPROGRAM i Toro DIAG. Se *användarhandboken* för Toro DIAG-programmet.

14

Ladda batterierna

Delar som behövs till detta steg:

1	Batteriladdare
---	----------------

Tillvägagångssätt

Använd batteriladdaren för att ladda batterierna. Se anvisningarna för batteriladdning i *bruksanvisningen* för Greensmaster eTriFlex 3370 (modell 04591).

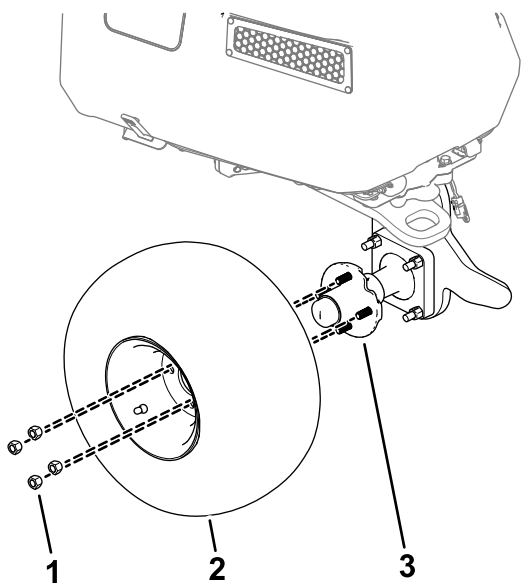
15

Montera bakhjulet

Inga delar krävs

Tillvägagångssätt

Använd de fyra tidigare borttagna hjulmuttrarna för att fästa bakhjulet på hjulnavsenheten (Figur 54).



Figur 54

- 1. Hjulmutter
- 2. Hjul
- 3. Hjulnavsenhet

Anteckningar:



Begränsad garanti för batteri

Batteri

Det laddningsbara litiumjonbatteriet garanteras vara felfritt i material och utförande under en period på fem år enligt listan nedan. Med tiden minskar batteriförbrukningen mängden energikapacitet (MWh) som finns tillgänglig per full laddning. Energiförbrukningen varierar beroende på användningsförhållanden: tillbehör, gräs, terräng, justeringar och temperatur.

Toro HyperCell®-batteri	Garantiperiod
Vista-transportfordon	Fem åre eller 1,5 MWh ¹
Workman Lithium-arbetsfordon	5 år eller 1,5 MWh ¹
Greensmaster eTriFlex 3370-traktorenhet	4 år eller 1,5 MWh ¹
Groundsmaster e3200-traktorenhet	3 år/2 000 eller 1,5 MWh ¹

Batteri som inte är av märket Toro²	Garantiperiod
Äkgräsklippare Greensmaster eFlex 1021, e1021 och e1026	8 år eller 0,9 MWh ¹

¹Beroende på vilket som inträffar först. Angivet MWh gäller för varje enskilt batteri.

²Batterier som inte är av märket Toro täcks av batteritillverkaren.