



**Count on it.**

Form No. 3455-384 Rev B

**Kezelői kézikönyv**

# **Greensmaster® 3250-D kétkerék-hajtású vontatóegység**

Modellsz. 04384—Sorszám 410300000 és ettől felfelé



A termék megfelel minden vonatkozó európai irányelvnek. A részletekért kérjük, olvassa el a különálló termékspecifikus megfelelőségi nyilatkozatot (DOC).

A közös természeti erőforrásokról szóló kaliforniai törvény (California Public Resource Code) 4442. és 4443. szakasza értelmében tilos a motor járatása erdős, bokros vagy fűvel fedett talajon, kivéve, ha a motor a 4442. szakaszban meghatározott szikrafogó berendezéssel rendelkezik, rendszeres karbantartáson esik át, vagy a motor kialakítása, felszerelése és karbantartása a tüzesetek megakadályozásának szem előtt tartásával történt.

A motor mellékelt kezelési útmutatója tartalmazza az USA környezetvédelmi hivatalával (EPA) és a kipufogórészek, a karbantartás és jóállás szabályozásáról szóló California Emission Control Regulation jogszabállyal kapcsolatos tudnivalókat. Pótalkatrészek a motorgyártótól rendelhetők.

## ▲ FIGYELMEZTETÉS

### KALIFORNIA

#### 65-ös számú figyelmeztetés

A dízelmotor kipufogógázai és azok bizonyos összetevői Kalifornia államban rákkeltő hatásúnak, születési rendellenességeket és egyéb reproduktív károsodást okozóknak minősülnek.

Az akkumulátor sarkai, telepkapcsai és alkatrészei ólmot és ólomvegyületeket tartalmaznak, melyek Kalifornia állam hatóságainak ismeretei szerint olyan vegyi anyagok, amelyek rákot és reproduktív károsodást okoznak. Az anyagokkal való érintkezést követően mosson kezet.

A termék használata Kalifornia állam jogszabályai által rákkeltőnek, születési, illetve reprodukciós rendellenességet okozóknak nyilvánított vegyi anyag vagy vegyi anyagok hatásának való kitétséget eredményezhet.

## Bevezetés

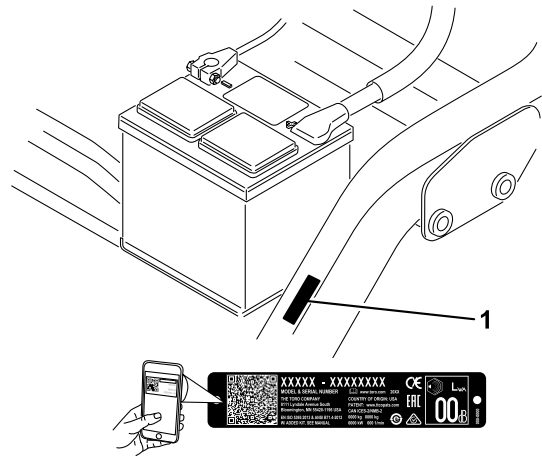
A gép hozzáértő kezelők általi kezelésre és kereskedelmi felhasználásra szánt hengerkéses fűnyíró traktor. Elsősorban jól karbantartott gyepen történő fűkaszáláshoz készült. A termék nem rendeltetésszerű használata Önre és a közelben tartózkodókra nézve egyaránt veszélyes lehet.

Gondosan olvassa el ezt a tájékoztatót, hogy a termék megfelelő üzemeltetését és karbantartását elsajátítva elkerülje a sérüléseket, valamint a termék károsodását. A termék megfelelő és biztonságos üzemeltetéséért Ön a felelős.

A [www.Toro.com](http://www.Toro.com) webhelyen további információk is találhatóak, például munkavédelmi tanácsok, oktatóanyagok, tartozékokról szóló információk, segítség márkakereskedés kereséséhez, valamint a termékregisztráció is végezhető itt.

Ha szervizre, eredeti Toro-alkatrészekre vagy további tudnivalókra van szüksége, forduljon hivatalos márkaszervizhez, és készítse elő terméke típusszámát és gyári számát. Az **Ábra 1** jelzi a típusszám és gyári szám helyét a terméken. Írja a számokat a megfelelő helyre.

**Fontos:** Mobileszköze segítségével a gyári számat tartalmazó címkén található QR-kódot (ha van) beolvasva elérheti a garanciális tudnivalókat, az alkatrészekre vonatkozó adatokat és az egyéb termékinformációkat.



Ábra 1

g234995

1. A típusszám és a gyári szám helye

Modellsz. \_\_\_\_\_

Sorszám \_\_\_\_\_

Ez a kézikönyv meghatározza a lehetséges veszélyeket, és biztonsági figyelmeztető jelzéssel (**Ábra 2**) azonosított munkavédelmi üzeneteket tartalmaz. A jelzés olyan veszélyt jelez, amely súlyos sérülést vagy halált okozhat, amennyiben nem tartja be az ajánlott óvintézkedéseket.



Ábra 2

Biztonsági figyelmeztető jelzés

g000502

Ez a kézikönyv 2 szót használ az információ kiemelésére. A **Fontos** szó speciális műszaki információkra hívja fel a figyelmet, a **Megjegyzés** szó külön figyelemre érdemes általános információkat emel ki.

## Tartalom

Biztonság .....	4
Általános munkavédelmi előírások.....	4
Biztonsági és tájékoztató címkék .....	5
Felszerelés .....	10
1 Az ülés felszerelése .....	11
2 Az akkumulátor töltése.....	11
3 A bukócső felszerelése .....	11
4 A gumiabroncsok nyomásának csökkentése .....	12
5 Az első tartókeretek felszerelése .....	12
6 A tartókeretek görgőinek beállítása .....	12
7 Az olajhűtő beszerelése .....	13
8 A nyíróegységek felszerelése .....	13
9 A külső fűgyűjtő kosarak megjelölése .....	14
10 A vonulási magasság beállítása .....	15
11 Hátsó ellensúly felszerelése .....	16
12 A CE-védőkészlet felszerelése .....	16
13 A CE-címkék felhelyezése .....	16
14 A fékek bejáratása .....	17
Termékáttekintés .....	18
Kezelőelemek .....	18
Műszaki adatok .....	20
Munkagépek és tartozékok.....	20
Működtetés előtt .....	21
Használat előtti munkavédelmi előírások .....	21
Tankolás .....	21
Napi karbantartás elvégzése .....	22
Működtetés közben .....	22
Munka közben betartandó munkavédelmi előírások .....	22
Új gép bejáratása .....	23
A motor beindítása .....	24
A gép ellenőrzése a motor beindítása után.....	24
A motor leállítása .....	24
A biztonsági reteszelőrendszer ellenőrzése .....	24
Haladás a géppel fűnyírás nélkül .....	25
Fűnyírás .....	26
Működtetés után .....	27

A használatot követően betartandó munkavédelmi előírások .....	27
Fűnyírás utáni ellenőrzés és takarítás .....	28
A gép vontatása.....	28
A gép szállítása .....	28
Karbantartás .....	29
A karbantartásra vonatkozó munkavédelmi előírások .....	29
Ajánlott karbantartási ütemterv(ek) .....	30
Napi karbantartási ellenőrzőlista.....	31
Kenés .....	32
A gép kenése.....	32
Motor karbantartása .....	33
A motorral kapcsolatos munkavédelmi előírások .....	33
A légszűrő szervizelése .....	33
A motorolaj szervizelése .....	33
Üzemanyagrendszer karbantartása .....	35
Az üzemanyagszűrőben lévő víz leengedése .....	35
Az üzemanyagszűrő cseréje.....	36
Az üzemanyagcsövek és -csatlakozók vizsgálata.....	36
Elektromos berendezés karbantartása .....	37
A villamos rendszerrel kapcsolatos munkavédelmi előírások .....	37
Hozzáférés az akkumulátorhoz .....	37
Az akkumulátor lekötése.....	37
Az akkumulátor bekötése .....	38
Az akkumulátor töltése .....	38
A biztosítékok helye.....	39
Hajtóműrendszer karbantartása .....	39
A gumiabroncsok nyomásának ellenőrzése .....	39
A kerékanyák meghúzási nyomatékának ellenőrzése .....	39
Az erőátvitel semleges helyzetének beállítása .....	39
A menetsebesség beállítása.....	40
A fűnyírási sebesség beállítása .....	41
Hűtőrendszer karbantartása .....	41
A hűtőrendszerrel kapcsolatos munkavédelmi előírások .....	41
A hűtőrács tisztítása .....	41
A hűtőfolyadék szintjének ellenőrzése .....	42
Fékek karbantartása .....	43
A fékek bejáratása .....	43
A fékek beállítása .....	43
Ékszíjak karbantartása .....	44
A generátorékszínj beállítása .....	44
Kezelőberendezés karbantartása .....	44
A nyíróegység felemelésének/leengedésé- nek beállítása.....	44
Hidraulikarendszer karbantartása .....	45
A hidraulika-rendszerrel kapcsolatos munkavédelmi előírások .....	45
A hidraulika-rendszer szervizelése .....	45

A hidraulikacsövek és -tömlők ellenőrzése .....	46
A nyíróegység karbantartása .....	47
A késekkel kapcsolatos munkavédelmi előírások .....	47
A forgókés-fenékés érintkezés beállításának ellenőrzése .....	47
A hengerkés fordulatszámának beállítása .....	47
A hengerkés élezése .....	48
Tárolás .....	49
Biztonságos tárolás .....	49
A gép felkészítése tárolásra .....	49

# Biztonság

A gép tervezése az EN ISO 5395 és az ANSI B71.4-2017 szabványnak megfelelően történt, és a beállítások elvégzését követően megfelel ezeknek a szabványoknak.

## Általános munkavédelmi előírások

Ez a termék levághatja a kezét és a lábát, továbbá tárgyakat dobhat ki.

- A motor beindítása előtt olvassa el és értelmezze a jelen *Kezelői kézikönyv* tartalmát.
- A gép használatát teljes odafigyeléssel végezze. Ne végezzen olyan tevékenységet, amely elvonhatja a figyelmét, különben személyi sérülés vagy anyagi kár lehet a következmény.
- Ne tegye a kezét vagy a lábát a gép mozgó alkatrészeinek közelébe.
- Ne használja a gépet, ha nincs a helyén minden védőburkolat és egyéb védőelem, és azok nem működnek az előírt módon.
- Tartsa távol a nézelődőket és a gyerekeket a működtetési területtől. Soha ne engedje, hogy a gépet gyerekek üzemeltessék.
- Állítsa le a gépet, vegye ki az indítókulcsot és várja meg, amíg az összes mozgó alkatrész leáll, csak ezután hagyja el a kezelőülést. Hagyja lehűlni a gépet, mielőtt beállítási, szervizelési, tisztítási vagy tárolási munkába kezd rajta.

A gép nem megfelelő használata vagy karbantartása személyi sérüléshez vezethet. A lehetséges sérülések elkerülése érdekében kövesse a biztonsági útmutatóban leírtakat, és mindig ügyeljen a biztonsági figyelmeztető szimbólumra (▲), amelynek jelentése lehet Figyelem, Vigyázat vagy Veszély – személyes munkavédelmi utasítások. Az utasítások be nem tartása személyi sérülést vagy halált okozhat.

# Biztonsági és tájékoztató címkék



A biztonságra figyelmeztető és utasító feliratok a kezelő által jól látható helyen, a potenciális veszélyforrás közelében található. A sérült vagy hiányzó matricát cserélje, illetve pótolja.



139-2726

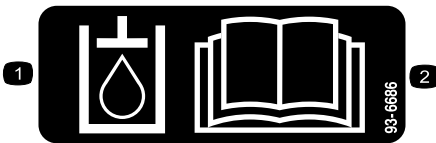
decal139-2726



93-8068

decal93-8068

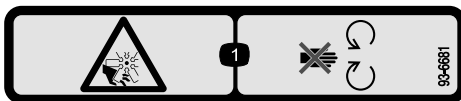
1. A kormánykar rögzítésére, illetve rögzítésének feloldására vonatkozó útmutatást lásd a *kezelői kézikönyvben*.



93-6686

decal93-6686

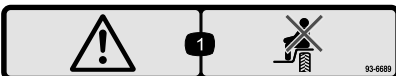
1. Hidraulikafolyadék
2. Olvassa el a *kezelői kézikönyvet*.



93-6681

decal93-6681

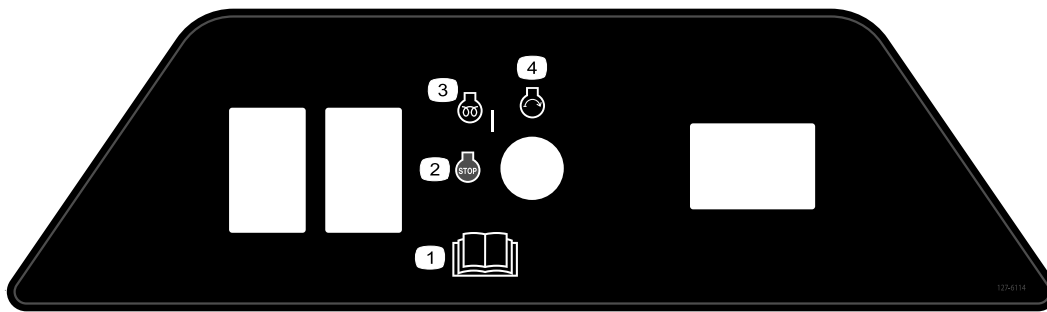
1. Kéz vagy láb el- és levágásának veszélye, ventilátor – ne érjen a mozgó alkatrészekhez.



93-6689

decal93-6689

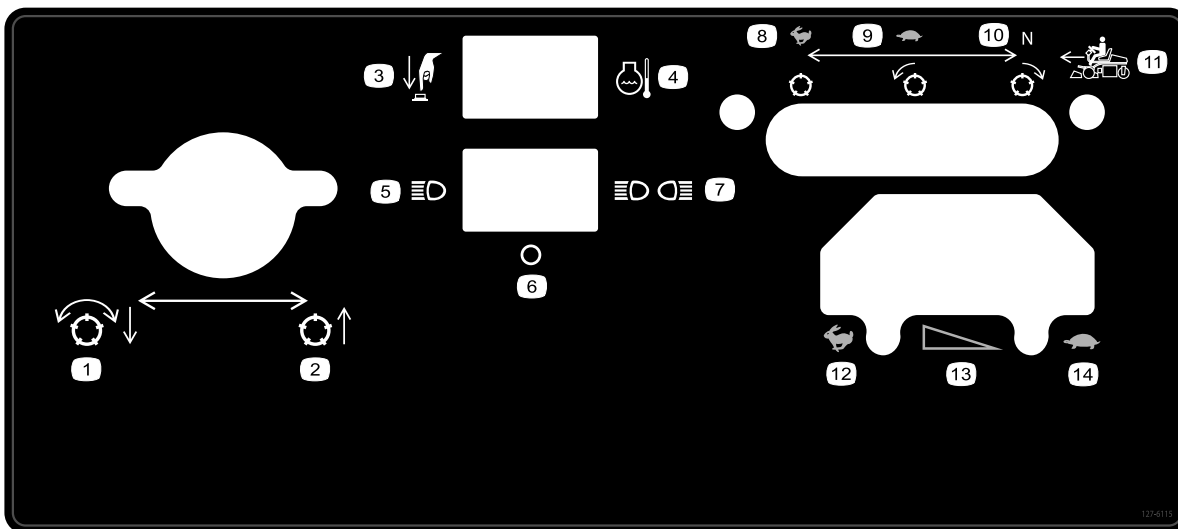
1. Figyelem! – Ne szállítson utasokat!



127-6114

decal127-6114

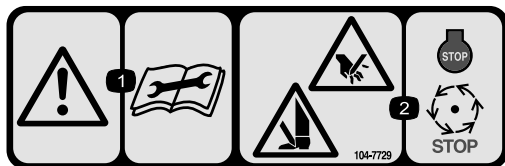
- |  |                        |
|--|------------------------|
| 1. Olvassa el a <i>kezelői kézikönyvet</i> . | 3. Motor – bemelegítés |
| 2. Motor – leállítás                         | 4. Motor – indítás     |



127-6115

decal127-6115

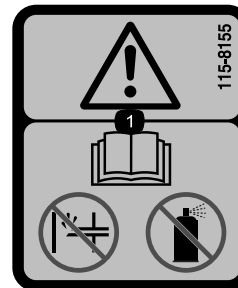
- |   |                          |   |                              |
|---|--------------------------|---|------------------------------|
| 1. Engedje le és kapcsolja be a hengerkéseket | 5. Egyik lámpa           | 9. Lassú, előre forgó hengerkés         | 13. Fokozatos sebességváltás |
| 2. Emelje fel a nyíróegységet                 | 6. Ki                    | 10. Semleges, hátrafelé forgó hengerkés | 14. LASSÚ                    |
| 3. Nyomja meg a gombot                        | 7. Mindkét lámpa         | 11. Előrehaladás                        |                              |
| 4. A hűtőfolyadék hőmérséklete                | 8. Gyors, álló hengerkés | 12. GYORS                               |                              |



104-7729

decal104-7729

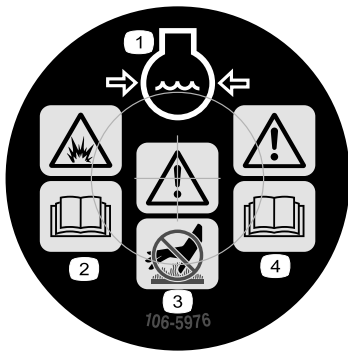
- |   |  |
|---|--|
| 1. A szervizelési vagy karbantartási tevékenységek megkezdése előtt olvassa el az utasításokat. | 2. Kéz vagy láb meg- vagy levágásának veszélye – állítsa le a motort, és várja meg, míg a mozgó alkatrészek megállnak. |
|---|--|



115-8155

decal115-8155

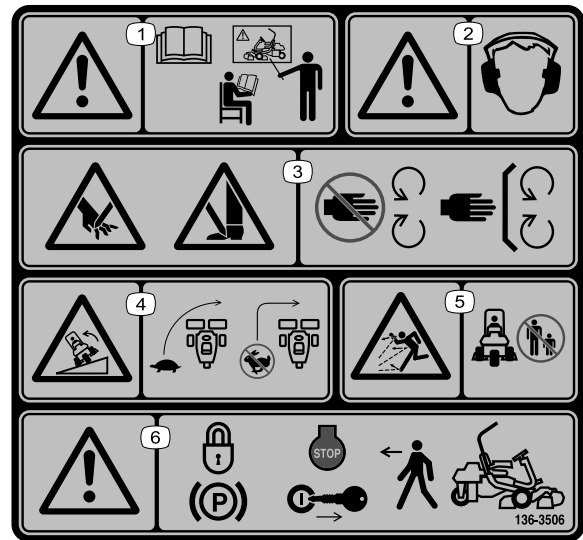
1. Figyelmeztetés – olvassa el a *kezelői kézikönyvet*; ne végezzen feltöltést, és ne használjon indítófolyadékot.



106-5976

decal106-5976

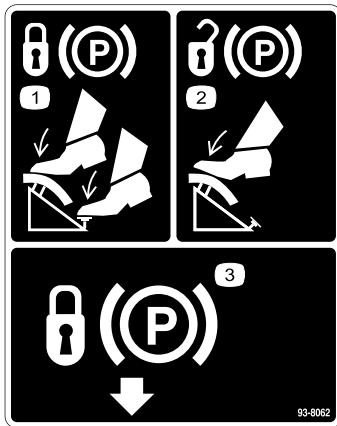
1. A hűtőfolyadék nyomás alatt áll
2. Robbanásveszély – olvassa el a kezelői kézikönyvet.
3. Figyelem – Ne érjen a forró felülethez.
4. Figyelem! – Olvassa el a kezelői kézikönyvet.



136-8506

decal136-8506

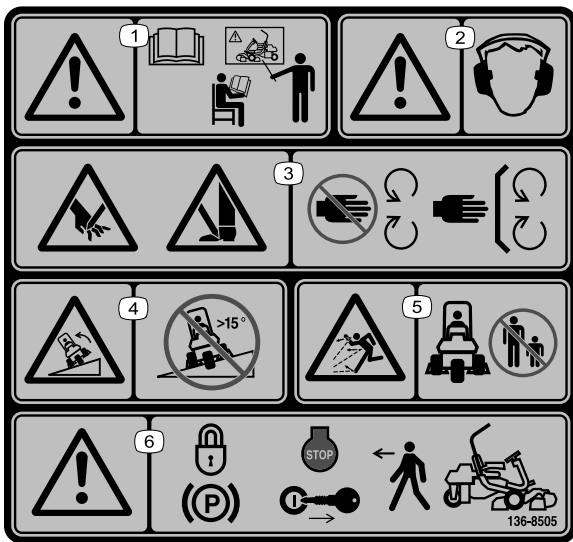
1. Figyelmeztetés – olvassa el a *kezelői kézikönyvet*. Ne működtesse a berendezést, ha nem kapott róla megfelelő képzést.
2. Figyelmeztetés – viseljen hallásvédő eszközt.
3. Kéz vagy láb el- és levágásának veszélye – ne érjen a mozgó alkatrészekhez; mindig legyen a helyén minden védőburkolat és egyéb védőelem.
4. Borulásveszély – kanyarodás előtt lassítson, ne kanyarodjon nagy sebességgel.
5. Repülő tárgyak okozta veszély – tartsa távol a közelben tartózkodó embereket.
6. Figyelem – a gép elhagyása előtt húzza be a rögzítőféket, állítsa le a motort, és vegye ki az indítókulcsot.



93-8062

decal93-8062

1. A rögzítőfék behúzásához nyomja le a fékpedált, és a rögzítőfék bekapcsol.
2. A rögzítőfék kiengedéséhez nyomja le a fékpedált.
3. A rögzítőfék behúzása



136-8505

decal136-8505

**Megjegyzés:** A gép a címkén javasolt legnagyobb lejtés esetén a statikus oldalirányú és hosszirányú borulásvédetség vizsgálatokban megfelel az iparági normákban előírt stabilitási teszteknek. A gép lejtős területeken történő használata előtt feltétlenül olvassa el a *kezelői kézikönyv* utasításait, majd ellenőrizze a körülményeket, hogy eldönthesse, végezhet-e munkát a géppel az adott napon és helyen. A terep változásával megváltozhatnak a gép lejtőn való üzemeltetésének körülményei is.

- |   |   |
|---|---|
| 1. Figyelmeztetés – olvassa el a <i>kezelői kézikönyvet</i> . Ne működtesse a berendezést, ha nem kapott róla megfelelő képzést.            | 4. Borulásveszély – ne dolgozzon a géppel 15°-nál meredekebb lejtőn.  |
| 2. Figyelmeztetés – viseljen hallásvédő eszközt.  | 5. Repülő tárgyak okozta veszély – tartsa távol a közelben tartózkodó embereket.                                |
| 3. Kéz vagy láb el- és levágásának veszélye – ne érjen a mozgó alkatrészekhez; mindig legyen a helyén minden védőburkolat és egyéb védelem. | 6. Figyelem – a gép elhagyása előtt húzza be a rögzítőféket, állítsa be a motort, és vegye ki az indítókulcsot. |

**WARNING:** Cancer and Reproductive Harm - [www.P65Warnings.ca.gov](http://www.P65Warnings.ca.gov).  
For more information, please visit [www.tcoCAProp65.com](http://www.tcoCAProp65.com)

**CALIFORNIA SPARK ARRESTER WARNING**

Operation of this equipment may create sparks that can start fires around dry vegetation. A spark arrester may be required. The operator should contact local fire agencies for laws or regulations relating to fire prevention requirements.

decal133-8062

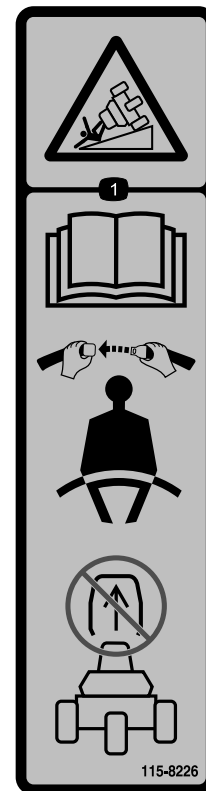
133-8062



### Az akkumulátorral kapcsolatos jelzések

A jelzések némelyike vagy mindegyike megtalálható az akkumulátoron.

- |   |   |
|---|---|
| 1. Robbanásveszély  | 6. Tartsa távol az akkumulátortól a közelben lévőket.   |
| 2. Tilos a tűz és a nyílt láng használata, valamint a dohányzás | 7. Viseljen védőszemüveget. A robbanásveszélyes gázok vakságot és egyéb sérüléseket okozhatnak. |
| 3. Maró hatású folyadék/vegyi égés veszélye                     | 8. Az akkumulátorsav vakságot vagy súlyos égési sérüléseket okozhat.                            |
| 4. Viseljen védőszemüveget.                                     | 9. Öblítse ki azonnal a szemét, és kérjen gyorsan orvosi segítséget.                            |
| 5. Olvassa el a <i>Kezelői kézikönyvet</i> .                    | 10. Ólmot tartalmaz, ne dobja a szemébe   |



115-8226

decal115-8226

- Borulásveszély – olvassa el a *kezelői kézikönyvet*. Használja a biztonsági övet, és ne szerelje le a bukócsövet.



GREENSMMASTER 3XXX							
1	2		3		4		5
	3.8 MPH 6.1 Km/h	5.0 MPH 8.0 Km/h	3.8 MPH 6.1 Km/h	5.0 MPH 8.0 Km/h	3.8 MPH 6.1 Km/h	5.0 MPH 8.0 Km/h	3.8 MPH 6.1 Km/h
0.062" / 1.6mm	N/R	N/R	9	N/R	9	N/R	9
0.094" / 2.4mm	N/R	N/R	9	N/R	9	N/R	9
0.125" / 3.2mm	N/R	N/R	9	N/R	9	N/R	9
0.156" / 4.0mm	N/R	N/R	9	N/R	9	N/R	N/R
0.188" / 4.8mm	N/R	N/R	9	N/R	7	N/R	N/R
0.218" / 5.5mm	N/R	N/R	9	N/R	6	N/R	N/R
0.250" / 6.4mm	7	N/R	6	7	5	7	N/R
0.312" / 7.9mm	6	N/R	5	6	4	6	N/R
0.375" / 9.5mm	6	7	4	5	4	5	N/R
0.438" / 11.1mm	6	6	4	5	3	4	N/R
0.500" / 12.7mm	5	6	3	4	N/R	N/R	N/R
0.625" / 15.9mm	4	5	3	3	N/R	N/R	N/R
0.750" / 19.0mm	3	4	3	3	N/R	N/R	N/R
0.875" / 22.2mm	3	4	N/R	3	N/R	N/R	N/R
1.000" / 25.4mm	3	3	N/R	N/R	N/R	N/R	N/R

115-8156

decal115-8156

1. A hengerkés magassága      3. 8 késes nyíróegység      5. 14 késes nyíróegység      7. Gyors  
 2. 5 késes nyíróegység      4. 11 késes nyíróegység      6. A hengerkés fordulatszám      8. Lassú

# Felszerelés

## Mellékelt alkatrészek

Használja az alábbi táblázatot, hogy megállapítsa, valamennyi alkatrész leszállításra került-e.

Eljárás	Megnevezés	Mennyiség	Alkalmazás
<b>1</b>	Ülés Anyá (5/16")	1 4	Szerelje fel az ülést az alaplemezre.
<b>2</b>	Nincs szükség alkatrészre	–	Töltse fel az akkumulátort.
<b>3</b>	Bukócső Csavar ( $\frac{5}{8} \times 4\frac{1}{2}$ ") Önzáró anyá ( $\frac{5}{8}$ ")	1 4 4	Szerelje fel a bukócsövet.
<b>4</b>	Nincs szükség alkatrészre	–	Csökkentse a gumiabroncsok nyomását.
<b>5</b>	Tartókeret Távtartó Csavar ( $\frac{1}{2} \times 3\frac{1}{4}$ ") Önbiztosító anyá ( $\frac{1}{2}$ ")	2 2 2 2	Szerelje fel az első tartókereteket.
<b>6</b>	Nincs szükség alkatrészre	–	Állítsa be a tartókeretek görgőit.
<b>7</b>	Nincs szükség alkatrészre	–	Szerelje fel az olajhűtőt (külön kapható).
<b>8</b>	Eltolt emelőkapocs (a felszerelési útmutatót lásd a nyíróegység kezelői kézikönyvében) Csavar (a nyíróegységhez mellékelve) Csavar (#10 $\times \frac{5}{8}$ ") Ellenanyá(#10) Nyíróegység (külön kapható) Gömbcsap (a nyíróegységhez mellékelve) Fűgyűjtő kosár	3 6 1 1 3 6 3	Szerelje fel a nyíróegységeket.
<b>9</b>	Nincs szükség alkatrészre	–	Jelölje meg a külső fűgyűjtő kosarakat.
<b>10</b>	Nincs szükség alkatrészre	–	Állítsa be a vonulási magasságot.
<b>11</b>	Hátsóellensúly-készlet (cikkszám: 100-6442 vagy cikkszám: 99-1645, külön kapható) Kalcium-klorid (külön kapható)	1 18 kg	Szerelje fel a hátsó ellensúlyt.
<b>12</b>	CE-védőkészlet (cikkszám: 04441; külön kapható)	1	Szerelje fel a CE-védőkészletet.
<b>13</b>	Figyelmeztető címke (cikkszám: 136-8505) A CE-jelölés címkéje Gyártási év CE-címkéje	1 1 1	Helyezze fel a CE-címkéket (ha szükséges).
<b>14</b>	Nincs szükség alkatrészre	–	Járassa be a fékeket.

**Megjegyzés:** A Greensmaster 3250-D nyíróegységek rögzítőelemeit mellékeljük a nyíróegységekhez.

# 1

## Az ülés felszerelése

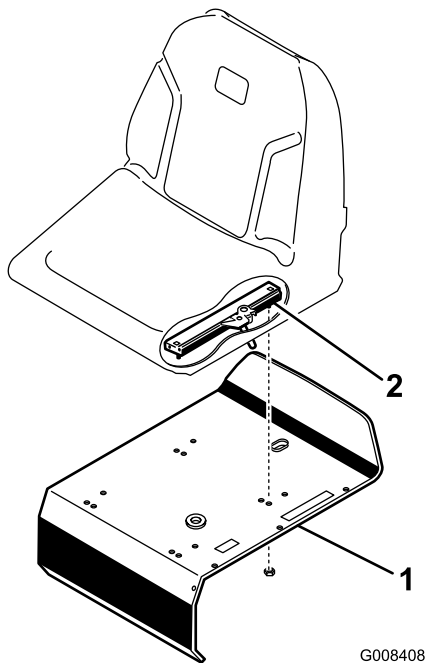
Ehhez az eljáráshoz szükséges alkatrészek:

1	Ülés
4	Anya (5/16")

### Eljárás

**Megjegyzés:** Szerelje az ülés csúszósínjeit az első rögzítőfuratokba, hogy további 7,6 cm állítási lehetőséget nyerjen előre, vagy a hátsó rögzítőfuratokba, hogy további 7,6 cm állítási lehetőséget nyerjen hátrafelé.

1. Távolítsa el az ülés csúszósínjeit a szállítási alaplemez hevedereihez rögzítő önzáró anyákat. Dobja ki az önzáró anyákat.
2. Csatlakoztassa a kábelköteget az ülés kapcsolójához.
3. Rögzítse az ülés csúszósínjeit az üléstartó lemezhez a mellékelt pótkatrészek közt megtalálható önzáró anyákkal (5/16") (Ábra 3).



Ábra 3

1. Üléstartó lemez
2. Az ülés csúszósínje

# 2

## Az akkumulátor töltése

Nincs szükség alkatrésze

### Eljárás

Töltse fel az akkumulátort; lásd: [Az akkumulátor töltése \(oldal 38\)](#).

# 3

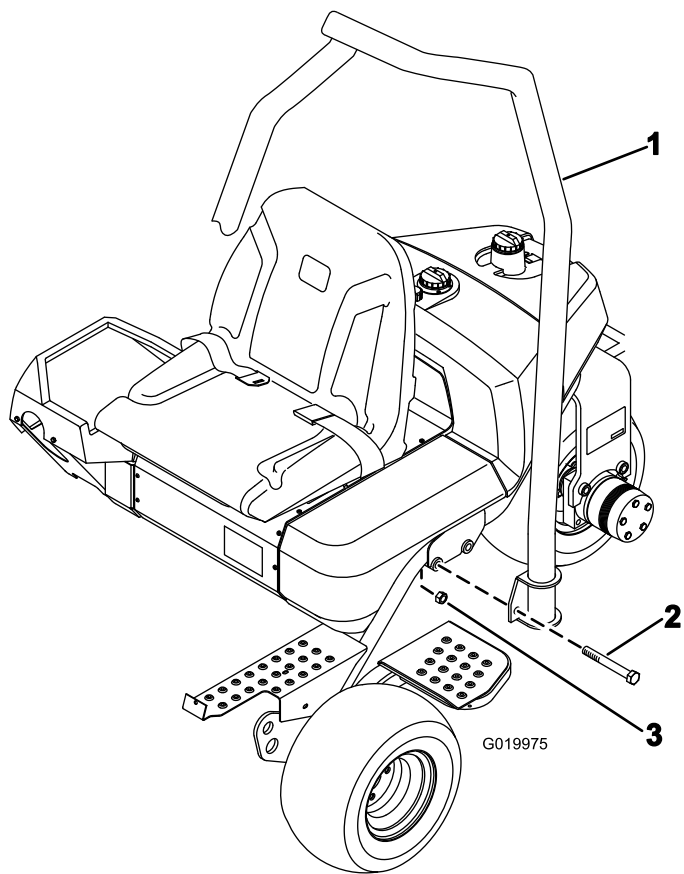
## A bukócső felszerelése

Ehhez az eljáráshoz szükséges alkatrészek:

1	Bukócső
4	Csavar (5/8" x 4 1/2")
4	Önzáró anya (5/8")

### Eljárás

1. A bukócsövet úgy állítsa be, hogy a cső teteje a gép eleje felé hajoljon (Ábra 4).



Ábra 4

g019975

1. Bukócső
2. Csavar ( $\frac{5}{8} \times 4\frac{1}{2}$ "
3. Önzáró anya ( $\frac{5}{8}$ "

2. Engedje le a bukócsövet a keretre, és igazítsa a rögzítőfuratokhoz (Ábra 4).
3. Rögzítse a bukócsövet mindkét oldalán a kerethez 2 csavarral ( $\frac{5}{8} \times 4\frac{1}{2}$ " és önzáró anyával az itt látható módon: Ábra 4.
4. Húzza meg az anyákat 183–223 N·m nyomatékkal.

## 4

### A gumiabroncsok nyomásának csökkentése

Nincs szükség alkatrésze

#### Eljárás

A gumiabroncsok kiszállításkor túlfújtak. A gép használatának megkezdése előtt csökkentse a nyomást az előírt értékre. Lásd: [A gumiabroncsok nyomásának ellenőrzése \(oldal 39\)](#).

## 5

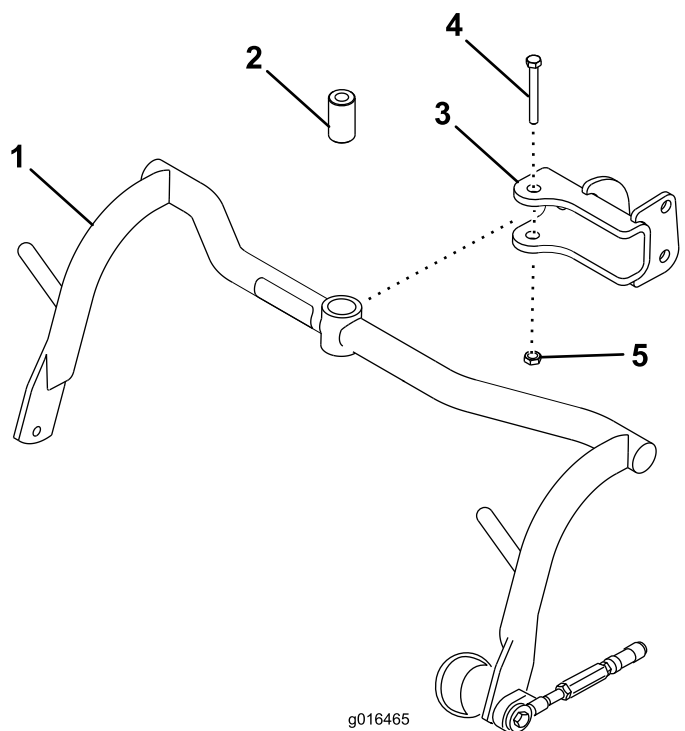
### Az első tartókeretek felszerelése

Ehhez az eljáráshoz szükséges alkatrészek:

2	Tartókeret
2	Távtartó
2	Csavar ( $\frac{1}{2} \times 3\frac{1}{4}$ "
2	Önbiztosító anya ( $\frac{1}{2}$ "

#### Eljárás

1. Rögzítsen mindegyik kengyelhez egy tartókeretet távtartóval, csavarral ( $\frac{1}{2} \times 3\frac{1}{4}$ " és önzáró anyával ( $\frac{1}{2}$ "), lásd: Ábra 5. Húzza meg az anyákat 91–113 N·m nyomatékkal.



Ábra 5

g016465

g016465

1. Tartókeret
2. Távtartó
3. Kengyel
4. Csavar ( $\frac{1}{2} \times 3\frac{1}{4}$ "
5. Önzáró anya ( $\frac{1}{2}$ "

2. Kenje meg mindegyik keretben a perselyeket 2. számú lítiumbázisú zsírral.

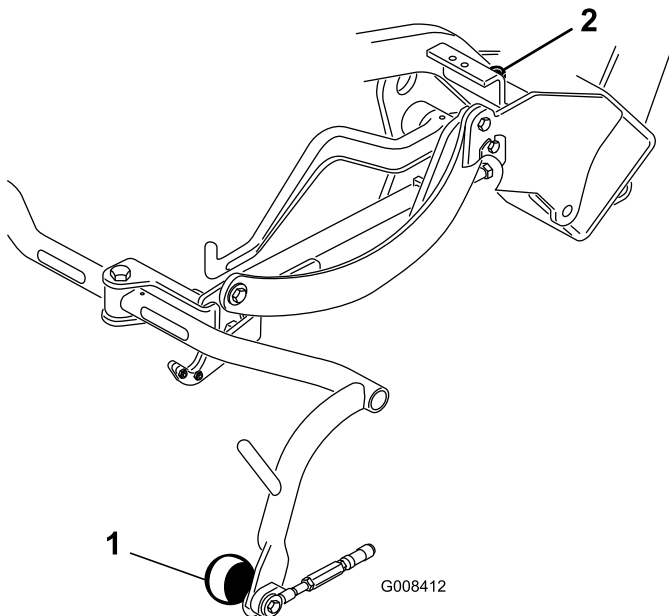
# 6

## A tartókeretek görgőinek beállítása

Nincs szükség alkatrésze

### Eljárás

1. Álljon a géppel sík felületre, és engedje le a nyíróegység tartókeretét a talajra.
2. Gondoskodjon arról, hogy 13 mm távolság legyen a tartókeret görgői és a talaj között.
3. Ügyeljen arra, hogy a tartókeret görgői párhuzamosak legyenek a talajjal. Ha nem párhuzamosak, helyezzen egy hosszú szerszámot a tartókeret végébe, és nyomja addig, amíg a görgők nem párhuzamosak.
4. Ha be kell állítani a távolságot, lazítsa meg az ellenanyát (Ábra 6), és a tartókeret emeléséhez forgassa felfelé, süllyesztéséhez lefelé a csavart. A beállított helyzet rögzítéséhez húzza meg az ellenanyát.



Ábra 6

1. A tartókeret görgője
2. A tartókeret ütközőcsavarja

# 7

## Az olajhűtő beszerelése

Külön kapható

Nincs szükség alkatrésze

### Eljárás

Ha olyan területen használja a gépet, ahol a környezeti hőmérséklet 20–49 °C között van, vagy ha erős terhelés mellett használja (fűnyírás helyett egyéb munkákat végez, például közlekedőutak kialakítását vagy gypszellőztetést), szerelje fel a gépre a hidraulikaolaj-hűtő készletet (cikkszám: 104-7701).

# 8

## A nyíróegységek felszerelése

Ehhez az eljáráshoz szükséges alkatrészek:

3	Eltolt emelőkapocs (a felszerelési útmutatót lásd a nyíróegység kezelői kézikönyvében)
6	Csavar (a nyíróegységhez mellékelve)
1	Csavar (#10 × 5/8")
1	Ellenanya(#10)
3	Nyíróegység (külön kapható)
6	Gömbcsap (a nyíróegységhez mellékelve)
3	Fűgújtó kosár

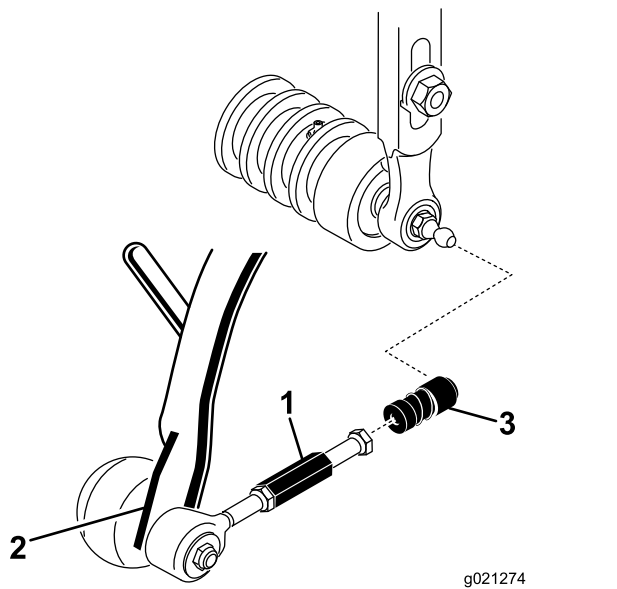
### Eljárás

**Megjegyzés:** Élezéskor, a vágásmagasság beállításakor vagy a nyíróegységen végzett egyéb karbantartási eljárások végrehajtásakor a tömlők sérülésének megelőzése érdekében tartsa a nyíróegység hengerkémotorjait a tartócsövekben.

**Fontos:** Amikor a hengerkémotorok a gép tartókeretében lévő tartókban vannak, ne emelje a felfüggesztést szállítási helyzetbe, mert megsérülhetnek a motorok vagy a tömlők.

1. Távolítsa el a nyíróegységeket a csomagolásukból. Szerelje fel és állítsa be őket a nyíróegység kezelői kézikönyve szerint.

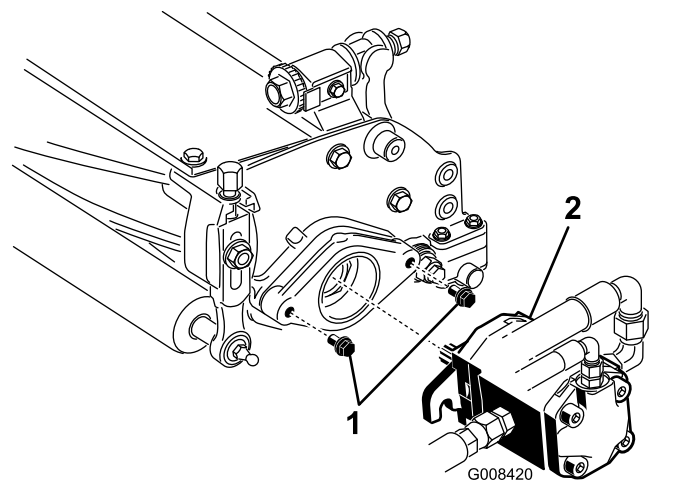
2. Csúsztassa a nyíróegységet a húzókeret alá, miközben az emelőhurkot beakasztja az emelőkarba.
3. Húzza vissza a hüvelyt mindegyik gömbcsukló-csatlakozón, és akassza rá a gömbcsukló-csatlakozót a nyíróegység gömbcsapjára (Ábra 7).



Ábra 7

1. A tolórudazat toldata
2. Tolókar
3. Gömbcsukló-csatlakozó

4. Szerelje fel a kosarat a tartókeretre.
5. Állítsa addig a tolórudakat, amíg 2–3 mm távolság nem lesz a kosár szája és a hengerkés pengéi között. Ügyeljen arra, hogy a kosár szája a hengerkés pengéinek teljes hosszában egyforma távolságban legyen a pengéktől.
6. Állítsa be a gömbcsukló betétjeit úgy, hogy azok nyílása a gömbcsap felé nézzen. A beállított helyzet rögzítéséhez húzza meg az ellenanyát.
7. Gondoskodjon arról, hogy a hengerkés motor mindegyik rögzítőcsavarjának menetéből körülbelül 13 mm legyen látható (Ábra 8).



Ábra 8

1. Rögzítőcsavarok
2. Hajtómotor

8. Kenje be a motor bordástengelyét tiszta kenőzsírral, és helyezze fel a motort jobbra forgatva úgy, hogy a motor peremei ne érjenek a töcsavarokhoz. Forgassa a motort balra addig, amíg a peremei körül nem veszik a töcsavarokat (Ábra 8).
9. Húzza meg a rögzítőcsavarokat (Ábra 8).

## 9

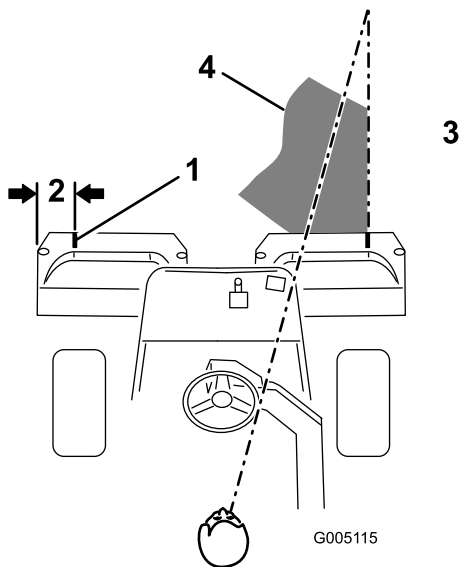
### A külső fűgyűjtő kosarak megjelölése

Nincs szükség alkatrésze

#### Eljárás

A gépnek a sikeres vágási rendekhez való igazítása érdekében hajtsa végre a következő eljárást a 2. és 3. nyíróegység kosarán:

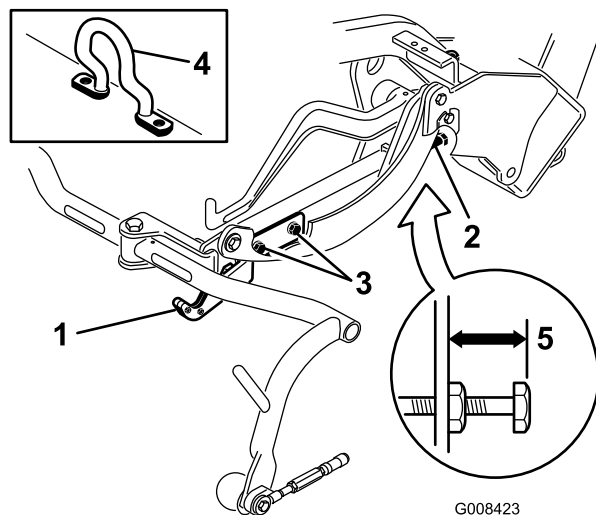
1. Mérjen le 12,7 cm-t mindkét kosár külső szélétől.
2. Ragasszon egy fehér papír- vagy szigetelőszalag-csíkot vagy fessen egy vonalat mindkét kosárra annak külső élével párhuzamosan. (Ábra 9).



Ábra 9

g005115

- |                             |   |
|-----------------------------|---|
| 1. A beállítást segítő csík | 3. Fűnyírás a jobb oldalon                        |
| 2. Körülbelül 12,7 cm       | 4. Tartsa a fókuszpontot 1,8–3 m-rel a gép előtt. |



Ábra 10

g008423

- |                                    |                       |
|------------------------------------|-----------------------|
| 1. Szállítólemez                   | 4. Eltolt emelőkapocs |
| 2. Állítócsavar                    | 5. 25 mm              |
| 3. A szállítólemez rögzítőcsavarja |                       |

# 10

## A vonulási magasság beállítása

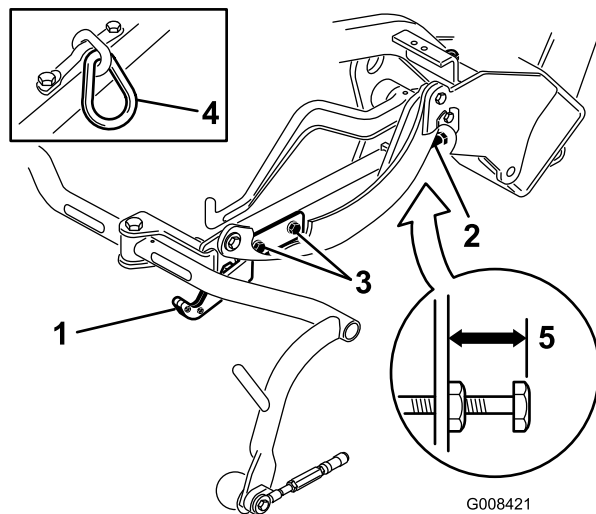
Nincs szükség alkatrészre

### Eljárás

Ellenőrizze a szállítási magasságot (Ábra 11 és Ábra 12), és szükség esetén állítsa be.

1. Parkolja le a gépet sík talajon.
2. Az eltolt emelőkapocssal (Ábra 10, kis kép) felszerelt nyíróegységeken ellenőrizze, hogy a tartókeret állítócsavarjának teteje és a tartókeret hátulja közötti távolság 22 mm-e. Ha a távolság nem 22 mm, folytassa a 4. lépéssel.

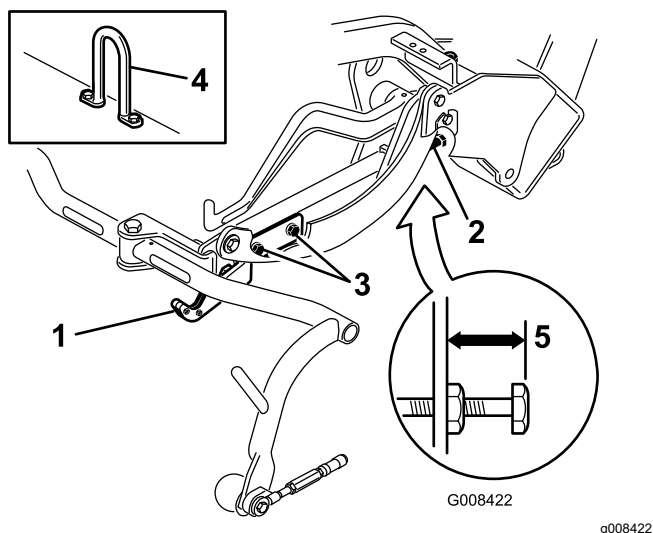
3. Az emelő láncszemmel vagy egyenes emelőkapocssal (Ábra 11 és Ábra 12, kis kép) felszerelt nyíróegységeken ellenőrizze, hogy a tartókeret állítócsavarjának teteje és a tartókeret hátulja közötti távolság 22 mm-e. Ha a távolság nem 22 mm, folytassa a 4. lépéssel. Ha a nyíróegységet eltolt emelőkapocssal (Ábra 10) szerelték fel, folytassa a következő lépéssel.



Ábra 11

g008421

- |                                    |               |
|------------------------------------|---------------|
| 1. Szállítólemez                   | 4. Lánckapocs |
| 2. Állítócsavar                    | 5. 22 mm      |
| 3. A szállítólemez rögzítőcsavarja |               |



Ábra 12

- |                                    |                        |
|------------------------------------|------------------------|
| 1. Szállítólemez                   | 4. Egyenes emelőkapocs |
| 2. Állítócsavar                    | 5. 22 mm               |
| 3. A szállítólemez rögzítőcsavarja |                        |

- Lazítsa meg a szállítólemez rögzítőcsavarjait (Ábra 11, Ábra 12 és Ábra 10).
- Emelje fel a nyíróegységet szállítási helyzetbe.  
**Fontos:** Amikor a hengerkémotorok a gép tartókeretének tartóiban vannak, ne emelje a felfüggesztést szállítási helyzetbe, mert megsérülhetnek a motorok vagy a tömlők.
- Ellenőrizze, hogy mindegyik tartókeretet egyforma magasságra van-e a talajtól. Ha igen, folytassa a 8. lépéssel.
- Ha a tartókeretek talajtól mért távolsága nem egyforma, lazítsa meg a tartókeret állítócsavarjának ellenanyáját (Ábra 10, Ábra 11 és Ábra 12). Forgassa a csavart az emeléshez kifelé, a süllyesztéshez befelé. A szükséges magasság elérése után húzza meg az ellenanyát.
- Forgassa addig a szállítólemezt, amíg nem rögzíti a behúzókeretet. Húzza meg a csavarokat.

# 11

## Hátsó ellensúly felszerelése

Ehhez az eljáráshoz szükséges alkatrészek:

1	Hátsóellensúly-készlet (cikkszám: 100-6442 vagy cikkszám: 99-1645, külön kapható)
18 kg	Kalcium-klorid (külön kapható)

### Eljárás

Ha a gépet felszerelték az alábbiak egyikével, akkor megfelel az EN ISO 5395 és az ANSI B71.4-2017 szabványnak:

- Hátsóellensúly-készlet (cikkszám: 100-6442) és 18 kg kalcium-klorid ellensúly a hátsó keréknél
- Hátsóellensúly-készlet (cikkszám: 99-1645) és 18 kg kalcium-klorid ellensúly (ha háromkerék-hajtást megvalósító készlettel szerelték fel a gépet)

**Fontos:** Ha a kalcium-kloridos gumiabroncs kilyukad, a lehető leggyorsabban hagyja el a gyepet. A gyepek károsodásának megelőzése érdekében azonnal locsolja meg bőségesen az érintett területet vízzel.

# 12

## A CE-védőkészlet felszerelése

Ehhez az eljáráshoz szükséges alkatrészek:

1	CE-védőkészlet (cikkszám: 04441; külön kapható)
---	---

### Eljárás

Szerelje fel a CE-védőkészletet (cikkszám: 04441). Ehhez lásd a készlet *Felszerelési utasítását*.

Ha a gépet felszerelték a védőkészlettel, akkor megfelel az EN ISO 5395:2013 szabványnak.



# 13

## A CE-címkék felhelyezése

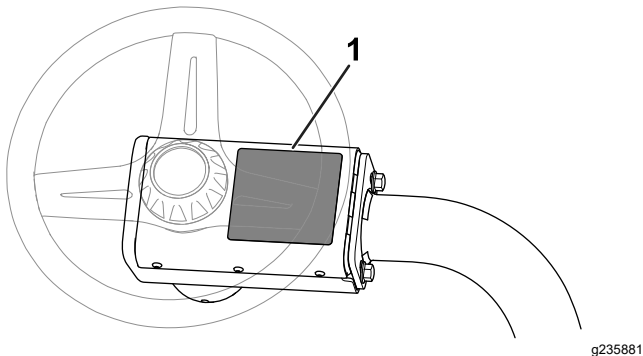
Ehhez az eljáráshoz szükséges alkatrészek:

1	Figyelmeztető címke (cikkszám: 136-8505)
1	A CE-jelölés címkéje
1	Gyártási év CE-címkéje

### Eljárás

Ha olyan országban használja a gépet, amely a CE-szabványokat használja, az ellensúlykészlet felszerelése után hajtsa végre az alábbi lépéseket:

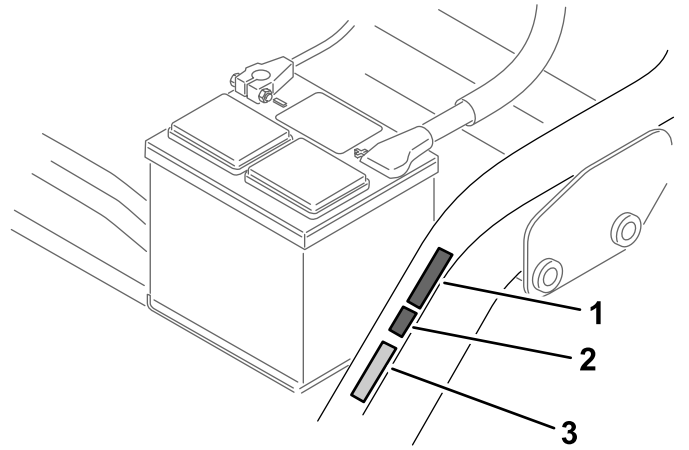
- Helyezze fel a CE-jelölés címkéjét (cikkszám: 136-8505) a meglévő figyelmeztető címke (cikkszám: 136-8506) fölé, lásd: [Ábra 13](#).



Ábra 13

1. Figyelmeztető címke (cikkszám: 136-8506) – ide helyezze fel a figyelmeztető CE-címkét (cikkszám: 136-8505).

- A CE-jelölés címkéjét az adattábla mellé ragassza fel ([Ábra 14](#)).



Ábra 14

1. Gyártási év CE-címkéje
2. A CE-jelölés címkéje
3. Adattábla

- A gyártási év CE-címkéjét a CE-jelölés címkéje mellé ragassza fel ([Ábra 14](#)).

# 14

## A fékek bejáratása

Nincs szükség alkatrésze

### Eljárás

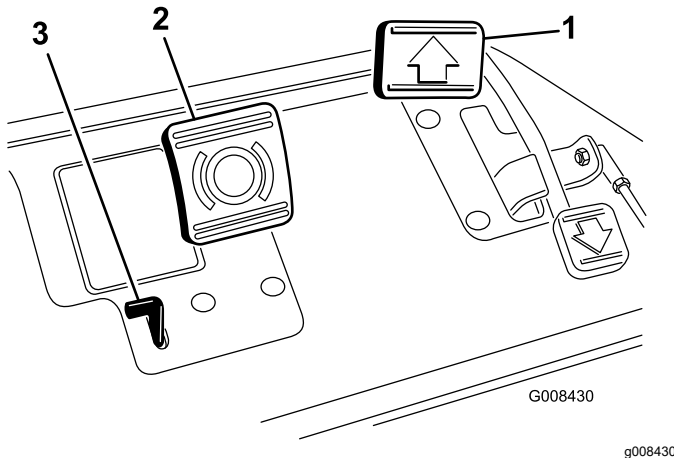
Járassa be a fékeket, lásd: [A fékek bejáratása \(oldal 43\)](#).

# Termékáttekintés

## Kezelőelemek

### Menetpedál

A menetpedálnak (Ábra 15) 3 funkciója van: a gép mozgatása előre, tolatás a géppel és a gép megállítása. Az előre haladáshoz nyomja meg a pedál felső részét, a tolatáshoz és előre haladáskor a megállításra való rásegítéshez pedig a pedál alsó részét. Emellett a gép megállításához engedje a pedált SEMLEGES helyzetbe állni. Előre haladáskor ne pihentesse a sarkát a tolatópedálon (Ábra 16).



Ábra 15

1. Menetpedál
2. Fékpedál
3. Rögzítőfék



Ábra 16

### Fékpedál

A gép első fékekkel való megállításához nyomja meg a fékpedált (Ábra 15).

## Rögzítőfék

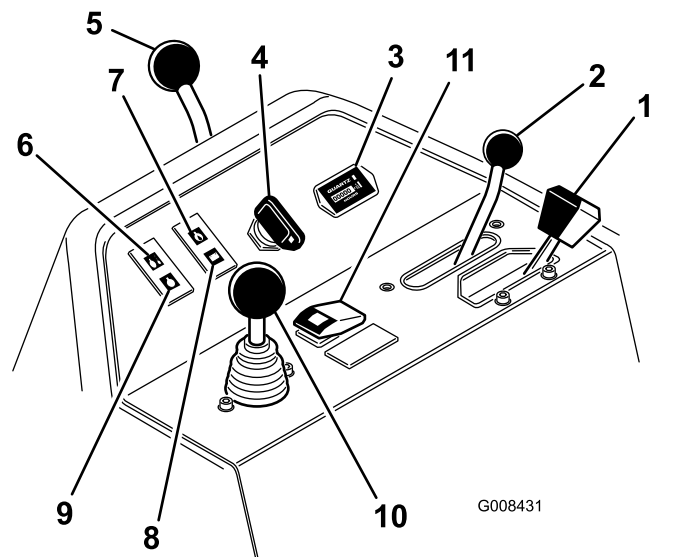
A rögzítőfék behúzásához nyomja le a fékpedált, majd a fékek működtetéséhez nyomja meg a rögzítőfékkart (Ábra 15). A kart a fékpedál lenyomásával tudja oldani. Mielőtt kiszáll a gépből, engedje ki a rögzítőféket.

## Gázkar

A gázkarral (Ábra 17) a motor fordulatszámát tudja szabályozni. Ha a gázkart a GYORS helyzet felé tolja, a motor fordulatszáma nő, ha a LASSÚ helyzet felé, akkor csökken. A menetsebességek a következők:

- 3,2–8 km/h előre haladó fűnyírási sebesség
- 14,1 km/h legnagyobb haladási sebesség
- 4,0 km/óra hátrameneti sebesség

**Megjegyzés:** A gázkarral nem tudja leállítani a motort.



Ábra 17

1. Gázkar
2. Funkcióvezérlő kar
3. Üzemóra-számláló
4. Gyújtáskapcsoló
5. A kormányoszlop rögzítőkarja
6. Vízhőmérséklet-visszajelző lámpa
7. Motorolajnyomás-visszajelző lámpa
8. Az akkumulátor figyelmeztető lámpája
9. Az izzítógyertya visszajelző lámpája
10. A nyíróegység felemelő/leengedő karja
11. A magas hőmérséklet felülbíráló gombja

## Funkcióvezérlő kar

A funkcióvezérlő karral (Ábra 17) két előremeneti fokozatot és a SEMLEGES helyzetet lehet kapcsolni.

Amikor a gép mozog, fűnyírásról menetre, illetve menetről fűnyírásra kapcsolhat át (semleges helyzetbe nem), így a gép nem sérül.

- HÁTSÓ állás – semleges helyzet. A hengerkések fenékekor használja
- KÖZÉPSŐ állás – fűnyíráskor használja
- ELSŐ állás – a munkavégzési helyek közti mozgáskor használja

## Üzemóra-számláló

Az üzemóra-számláló (Ábra 17) azt mutatja, hány órát működött összesen a gép. Akkor kezd el számlálni, amikor a kulcsos kapcsolót BE helyzetbe állítja.

## Gyújtáskapcsoló

A motor beindításához tegye be a kulcsot a gyújtáskapcsolóba (Ábra 17), majd fordítsa jobbra INDÍTÁS állásba. Amikor a motor beindult, engedje el a kulcsot, amely BE állásba áll át. A motor leállításához fordítsa az indítókulcsot balra LEÁLLÍTÁS állásba.

## A kormányoszlop rögzítőkarja

A rögzítés oldásához fordítsa el a kart (Ábra 17) hátrafelé, és emelje feljebb vagy tolja lejjebb a kormányoszlopot annyira, hogy Önnek kényelmes legyen, majd a kart előrefordítva rögzítse ebben a helyzetben.

## Víz hőmérséklet-visszajelző lámpa

A lámpa (Ábra 17) kigyullad, a motor pedig automatikusan leáll, ha a hűtőfolyadék hőmérséklete túl magasra válik.

## Motorolajnyomás-visszajelző lámpa

A lámpa (Ábra 17) akkor gyullad ki, ha a motorolajnyomása járó motornál a biztonságos szint alá csökken.

## Az akkumulátor figyelmeztető lámpája

Ez a lámpa (Ábra 17) akkor világít, ha alacsony az akkumulátor töltöttségi szintje.

## Az izzítógyertya visszajelző lámpája

Ha az izzítógyertya visszajelző lámpája (Ábra 17) világít, az azt jelzi, hogy működtetik az izzítógyertyákat.

**Megjegyzés:** Az izzítógyertya visszajelző lámpája rövid időre azután is kigyulladhat, hogy a motor beindult. Ez teljesen normális jelenség.

## A nyíróegység felemelő/leengedő karja

A kart (Ábra 17) fűnyírás közben előretolva leengedi a nyíróegységet, és elindítja a hengerkéseket. A kart hátrahúzva leállítja a hengerkéseket és felemeli a nyíróegységet. Ha a nyíróegység felemelése nélkül szeretné leállítani a hengerkéseket, húzza hátra a kart egy pillanatra, majd engedje el. A hengerkéseket a kart előretolva tudja elindítani.

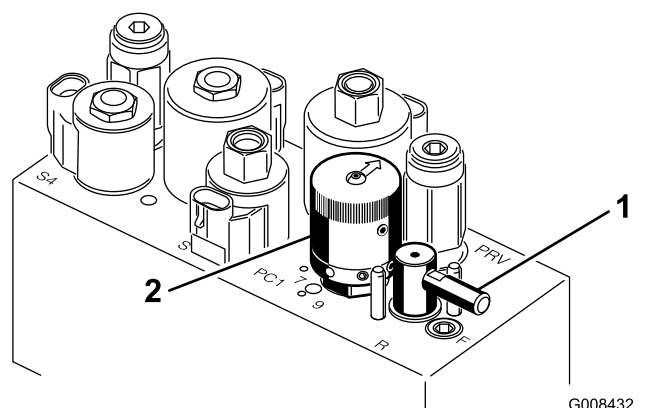
## A magas hőmérséklet felülbíró gombja

Ha a motor túlmelegedés miatt leáll, nyomja meg a felülbíró gombot (Ábra 17), és tartsa mindaddig lenyomva, amíg biztonságos helyre nem tud menni a géppel, ahol az lehülhet.

**Megjegyzés:** Amikor a felülbíró gombot használja, folyamatosan nyomva kell azt tartani a működtetéshez. Ne használja hosszabb időn át.

## Élezőkar

Az élezőkart (Ábra 18) a nyíróegység felemelő/leengedő karjával és a hengerkés fordulatszám-szabályozó gombjával együtt használja a hengerkés élezésére.



Ábra 18

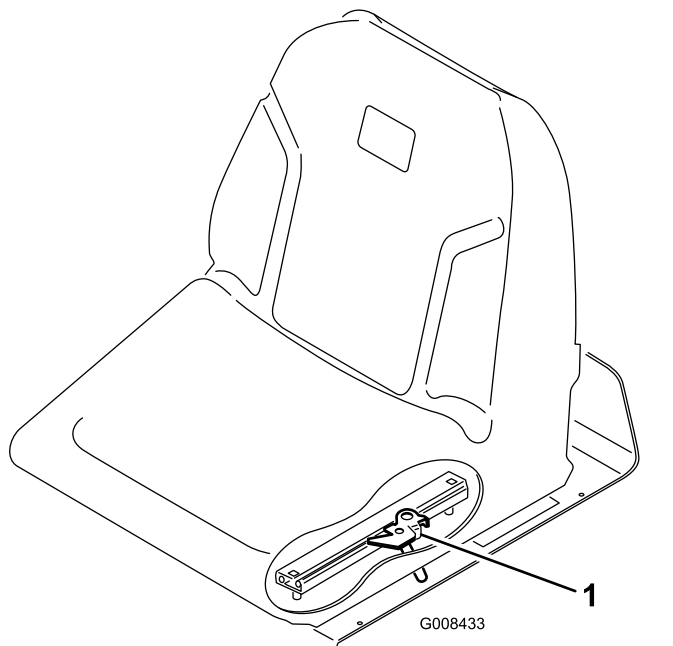
1. Visszaforgatáskar
2. A hengerkés fordulatszám-szabályozó gombja

## A hengerkés fordulatszám-szabályozó gombja

A hengerkés fordulatszámát a hengerkés fordulatszám-szabályozó gombjával (Ábra 18) szabályozhatja.

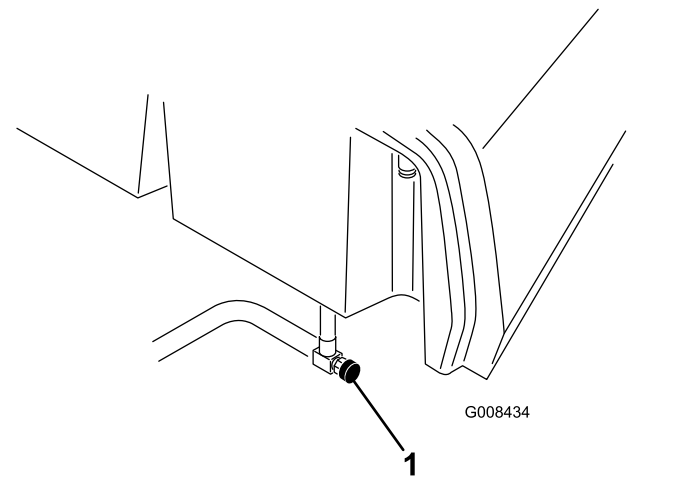
## Ülésbeállító kar

Az ülésbeállító kar az ülés (Ábra 19) jobb oldalán található, és 18 cm-nyit lehet vele előre-hátra állítani az ülést.



Ábra 19

1. Ülésbeállító kar



Ábra 20

1. Üzemanyag-elzáró szelep (az üzemanyagtartály alatt)

## Műszaki adatok

**Megjegyzés:** A műszaki adatok és a kialakítások külön értesítés nélkül változhatnak.

Vágásszélesség	150 cm
Nyomtáv	128 cm
Tengelytáv	123 cm
Teljes hossz (kosarakkal együtt)	238 cm
Teljes szélesség	173 cm
Teljes magasság	197 cm
A motorfordulatszám beállítása	Magas alapjárat: 2710 ± 50 f/perc Alacsony alapjárat: 1500 ± 50 f/perc
Nettó tömeg 11 késes hengerkéssel	680 kg

## Üzemanyag-elzáró szelep

A gép tárolása, illetve teherautón vagy pótkocsin való szállítása esetén zárja el az üzemanyagtartály alatt található üzemanyag-elzáró szelepet (Ábra 20).

## Munkagépek és tartozékok

A géphez a Toro által jóváhagyott munkagépek és tartozékok széles választéka kapható, amelyek javítják és bővítik a gép képességeit. A jóváhagyott tartozékok és adapterek listájáért forduljon hivatalos márkaszervizhez, hivatalos Toro-forgalmazóhoz, vagy látogasson el a [www.Toro.com](http://www.Toro.com) webhelyre.

Az optimális teljesítmény és a gép biztonsági tanúsítványának fenntartása érdekében csak eredeti Toro-pótalkatrészeket és -tartozékokat használjon. A más által gyártott pótalkatrészek és tartozékok használata veszélyes lehet, és emellett a jótállást is érvénytelenítheti.

# Üzemeltetés

**Megjegyzés:** A gép jobb és bal oldalát normál üzemeltetési helyzetben határozza meg.

## Működtetés előtt

## Használat előtti munkavédelmi előírások

### Általános munkavédelmi előírások

- Soha ne engedje, hogy gyermekek vagy oktatásban nem részesült személyek üzemeltessék vagy szervizeljék a gépet. A helyi szabályozások korlátozhatják a kezelő életkorát. Az összes kezelő és szerelő képzéséért a tulajdonos tartozik felelősséggel.
- Ismerkedjen meg a berendezés biztonságos üzemeltetésével, a kezelőszervekkel és a biztonsági jelzésekkel.
- Húzza be a rögzítőféket, állítsa le a motort, vegye ki az indítókulcsot és várja meg, amíg az összes mozgó alkatrész leáll, csak ezután hagyja el a kezelőülést. Hagyja lehűlni a gépet, mielőtt beállítási, szervizelési, tisztítási vagy tárolási munkába kezd rajta.
- Ismerje meg, hogyan kell gyorsan megállítani és leállítani a gépet.
- Ellenőrizze, hogy a kezelőijelenlét-kapcsolókat, biztonsági kapcsolókat és védőelemeket felszerelte-e, és megfelelően működnek-e. Ne üzemeltesse a gépet, csak ha ezek megfelelően működnek.
- A fűnyírás megkezdése előtt mindig győződjön meg a nyíróegységek megfelelő üzemállapotáról.
- Vizsgálja át a területet, ahol használni fogja a gépet, és távolítsa el minden objektumot, amelyet a gép esetleg kidobhat.

### Az üzemanyaggal kapcsolatos óvintézkedések

- Az üzemanyag kezelése során járjon el különös körültekintéssel. Az üzemanyag rendkívül gyúlékony, és a gőzei robbanásveszélyesek.
- Oltson el minden cigarettát, szivart, pipát és egyéb gyújtóforrást.
- Csak jóváhagyott üzemanyagtartályt használjon.
- Járó vagy meleg motornál ne vegye le a tanksapkát és ne tankoljon.
- Ne zárt helyen tankoljon vagy ürítse le az üzemanyagot.

- Ne tárolja a gépet vagy az üzemanyagtartályt olyan helyen, ahol nyílt láng, szikra vagy őrláng fordul elő, mint például vízmelegítőkön vagy más eszközökön.
- Ha kifolyt az üzemanyag, ne kísérelje meg a motor beindítását. Kerülje minden gyújtóforrás kialakulását, amíg az üzemanyag gőze el nem oszlott.

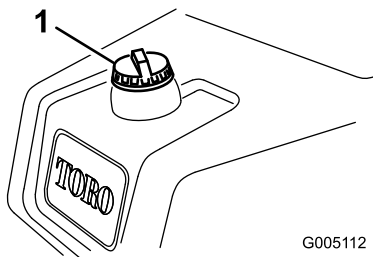
## Tankolás

- **Az üzemanyagtartály befogadóképessége:** 22,7 l
  - **Javasolt üzemanyag:**
    - Kizárólag tiszta, friss, alacsony (< 500 ppm) vagy nagyon alacsony (<15 ppm) kéntartalmú dízelüzemanyagot (gázolajat) vagy biodízel-üzemanyagot tankoljon. A minimális cetánszám legalább 40 legyen. A frissesség biztosítása érdekében legfeljebb annyi üzemanyagot vásároljon, amennyit 180 napon belül felhasznál.
    - $-7^{\circ}\text{C}$  hőmérséklet felett használjon nyári (No. 2-D), az alatt téli (No. 1-D vagy No. 1-D/2-D keverék) üzemanyagot. Alacsonyabb hőmérsékleten a téli üzemanyag használata alacsonyabb lobbaspontot és hidegen folyási tulajdonságokat biztosít, ami megkönnyíti az indítást, és csökkenti az üzemanyagszűrő eltömődésének kockázatát.
- Megjegyzés:**  $-7^{\circ}\text{C}$  hőmérséklet felett a nyári üzemanyag használata jóvoltából megnő az üzemanyag-szivattyú élettartama, és a motor teljesítménye is nagyobb lesz a téli üzemanyaggal való üzemeltetéshez képest.
- A gép legfeljebb B20 keverési arányú (20% biodízel-üzemanyag, 80% gázolaj) biodízelüzemanyag-keverékkel is üzemeltethető. A keverékben lévő gázolaj legyen alacsony vagy nagyon alacsony kéntartalmú. Tegye meg a következő óvintézkedéseket:

- ◇ Az üzemanyag biodízel része feleljen meg az ASTM D6751 vagy EN14214 szabvány előírásainak.
- ◇ A keverék üzemanyag feleljen meg az ASTM D975 vagy az EN590 szabvány előírásainak.
- ◇ A biodízel-keverékek károsíthatják a festett felületeket.
- ◇ Hideg időben használjon B5 (5% biodízel-tartalom) vagy még kevesebb biodízel-üzemanyagot tartalmazó keveréket.

- ◇ Figyelje az üzemanyaggal kapcsolatba kerülő szigeteléseket, tömlőket és tömítéseket, mert idővel azok állaga romolhat.
- ◇ A biodízel-keverékekre való átállást követően egy idő után várható az üzemanyagszűrő eltömődése.
- ◇ A biodízel üzemanyaggal kapcsolatos további tájékoztatásért forduljon a hivatalos Toro-forgalmazóhoz.

1. Tisztítsa meg a feltöltősapka körüli területet, majd vegye le a feltöltősapkát (Ábra 21).



Ábra 21

1. Feltöltősapka

2. Tankolásakor az üzemanyag szintje a töltőnyílás alsó pereme alatt 6–13 mm-rel legyen.

**Fontos: Ne töltse túl a tartályt.**

3. Tegye vissza a feltöltősapkát.
4. Törölje fel az esetlegesen kiömlött üzemanyagot.

## Napi karbantartás elvégzése

**Szolgáltatásszünet:** Minden egyes használat előtt, vagy naponta

Mielőtt dolgozni kezdene a géppel, mindennap hajtsa végre a következőket:

- Ellenőrizze a motorolaj szintjét, lásd: [A motorolaj szintjének ellenőrzése \(oldal 33\)](#).
- Ürítse le a vizet az üzemanyagszűrőből, lásd: [Az üzemanyagszűrőben lévő víz leengedése \(oldal 35\)](#).
- Ellenőrizze a hűtőrendszert, lásd: [Hűtőrendszer karbantartása \(oldal 41\)](#).
- Ellenőrizze a gumiabroncsok nyomását, lásd: [A gumiabroncsok nyomásának ellenőrzése \(oldal 39\)](#).

- Ellenőrizze a hidraulikafolyadék szintjét, lásd [A hidraulikafolyadék szintjének ellenőrzése \(oldal 45\)](#).
- Ellenőrizze a hengerkés és a fenékkés érintkezését, lásd: [A forgókés-fenékkés érintkezés beállításának ellenőrzése \(oldal 47\)](#).

## Működtetés közben

### Munka közben betartandó munkavédelmi előírások

#### Általános munkavédelmi előírások

- A tulajdonos/üzemeltető megakadályozhatja a személyi sérüléssel vagy anyagi kárral járó baleseteket, és ő viseli értük a felelősséget.
- Viseljen megfelelő öltözetet, beleértve a védőszemüveget, a hosszú szárú nadrágot, a megfelelő, csúszásmentes lábbelit és a hallásvédelmi eszközt is. Hosszú haját kösse hátra, és ne viseljen bő ruházatot vagy ékszert.
- Ne üzemeltesse a gépet, ha fáradt, illetve alkohol vagy gyógyszer hatása alatt áll.
- A gép használatát teljes odafigyeléssel végezze. Ne végezzen olyan tevékenységet, amely elvonhatja a figyelmét, különben személyi sérülés vagy anyagi kár lehet a következmény.
- Mielőtt beindítaná a motort, gondoskodjon az összes meghajtó kezelőszerv semleges helyzetéről és a rögzítőfék behúzásáról, és üljön a kezelőülésben.
- Ne szállítson utast a gépen.
- Tartsa távol a nézelődőket és a gyerekeket a működtetési területtől. Ha mások is dolgoznak a közelében, legyen különösen körültekintő, és legyenek felszerelve a gépre a fűgyújtó kosarak.
- A gépet csak jó látási viszonyok esetén használja, hogy elkerülhesse a gödröket és a rejtett veszélyforrásokat.
- Kerülje a fűnyírást nedves fűvön. A gyengébb tapadás miatt a gép megcsúszhat.
- Tartsa távol kezét és lábát a nyíróegységektől.
- Tolatás előtt nézzen hátra és lefelé, hogy szabad-e az út.
- Legyen óvatos, amikor be nem látható kanyarokhoz, cserjékhez, fákhoz vagy más olyan tárgyakhoz közelít, amelyek akadályozhatják a látást.
- Ha nem végez fűnyírást, állítsa le a nyíróegységeket.

- Amikor kanyarodik, illetve utakat vagy járdákat keresztez a géppel, lassítson, és legyen körültekintő. Mindig adja meg az elsőbbséget.
- A motort csak jól szellőző helyen járassa. A kipufogógázok szén-monoxidot tartalmaznak, amely belélegezve halált okoz.
- A járó gépet ne hagyja felügyelet nélkül.
- A kezelőállás elhagyása előtt végezze el az alábbiakat:
  - Parkolja le a gépet sík talajon.
  - Engedje le a nyíróegységeket a talajra, és kapcsolja ki azokat.
  - Húzza be a rögzítőféket.
  - Állítsa le a motort, és vegye ki az indítókulcsot.
  - Várja meg, amíg minden mozgó alkatrész megáll.
- A gépet csak megfelelő időjárás és jó látási körülmények között használja. Ne használja a gépet, ha villámcsapás lehetősége áll fenn.

## A fülke borulásvédelmi rendszerével (ROPS) kapcsolatos óvintézkedések

- A borulásvédelmi rendszer egyetlen elemét se távolítsa el a gépről.
- Győződjön meg a biztonsági öv bekapcsolt állapotáról és arról, hogy vészhelyzet esetén a lehető leggyorsabban ki tudja oldani.
- Mindig kapcsolja be a biztonsági övet.
- Ügyeljen a magasban található akadályokra és arra, hogy ne ütközzön nekik.
- Tartsa a borulásvédelmi rendszert biztonságos üzemállapotban – rendszeres időközönként alaposan ellenőrizze az épségét és a csavarok meghúzott állapotát.
- A borulásvédelmi rendszer sérült elemeit cserélje le. Ne végezzen rajtuk javítást vagy átalakítást.

## A lejtőkkel kapcsolatos munkavédelmi előírások

- A lejtők jelentős szerepet játszanak a megcsúszásos és borulásos balesetekben, amelyek súlyos sérülésekhez vagy halálhoz vezethetnek. A lejtőn történő biztonságos munkavégzésért Ön a felelős. A gép üzemeltetése bármilyen lejtőn különös óvatosságot igényel.
- Értékelje ki a helyszínt, ideértve a helyszín bejárását is, hogy meghatározza, biztonságos-e a gépet az adott lejtőn használni. A felmérés során mindig használja a józan eszét és ítélőképességét.

- A gép lejtőn történő használata tekintetében olvassa át a lejtőre vonatkozó alábbi munkavédelmi előírásokat. Mielőtt megkezdí a munkát, vizsgálja meg a helyszíni körülményeket, hogy meghatározza, használható-e a gép aznap az adott helyen. A terep változásával megváltozhatnak a gép lejtőn való üzemeltetésének körülményei is.
- Kerülje a lejtőn való elindulást, megállást és kanyarodást. Ne változtasson hirtelen se sebességet, se haladási irányt. Lassan és fokozatosan kanyarodjon.
- Ne használja a gépet, ha a tapadása, a kormányzása vagy a stabilitása kérdéses lehet.
- Távolítsa el vagy jelölje meg az akadályokat, például árkot, lyukakat, keréknyomokat, kiemelkedéseket, köveket és egyéb rejtett veszélyeket. A magas fű akadályokat rejthet. Egyenetlen terepen a gép felborulhat.
- Ne felejtse el, hogy nedves fűben, lejtőn keresztirányban vagy lefelé haladva a gép elveszítheti a tapadását. Ha a hajtó kerekek elveszítik a tapadásukat, a gép megcsúszhat, és megszűnhet a fékhatás és a kormányozhatóság.
- Nagyon óvatosan dolgozzon a géppel szakadék, árok, töltés, veszélyes vizek és más veszélyek közelében. A gép hirtelen felborulhat, ha egyik kereke alól eltűnik a talaj. Tartson biztonságos távot a gép és bármilyen veszélyes hely között.
- Mérje fel a veszélyt az emelkedő aljánál. Veszély esetén a lejtőn gyalogos által kezelt géppel végezze a fűnyírást.
- Lejtőn való munkavégzéskor lehetőség szerint tartsa a nyíróegységeket a talajra leengedett helyzetben. Lejtőn a nyíróegységek felemelt helyzetében a gép instabillá válhat.
- A fűgyújtó rendszereket és egyéb munkagépeket használja fokozott körültekintéssel. Ezek ronthatják a gép stabilitását, és az irányítás elvesztését okozhatják.

## Új gép bejárata

A bejárás időszakában javasolt olajcserét és a karbantartási technológiákat illetően lásd a motornak a géphez mellékelt gépkönyvét.

Az előírt bejárati idő mindössze 8 üzemóra.

Mivel az első néhány üzemóra kritikus jelentőségű a gép jövőbeni megbízhatóságának megalapozásában, figyelje gondosan a gép funkcióit és teljesítményét, hogy a nagyobb hibákhoz vezető kisebb zavarokat idejében észrevegye és kijavítsa. A bejárás alatt ellenőrizze gyakran a gépet, hogy nem lát-e olajszivárgásra, laza rögzítőelemekre vagy egyéb működési hibára utaló jeleket.

# A motor beindítása

**Fontos:** Ne használjon étert vagy másfajta indítófolyadékot.

**Megjegyzés:** A motor beindítása előtt légtelenítenie kell az üzemanyagrendszert az alábbiak közül bármelyik esemény esetén:

- Új motor első beindítása.
- A motor leállt, mert kifogyott az üzemanyag.
- Karbantartást végeztek az üzemanyagrendszer részegységein.

Lásd a motor *kezelői kézikönyvét*.

1. Üljön be az ülésbe, húzza be a rögzítőféket, állítsa semleges helyzetbe a nyíróegység felemelő/leengedő karját, és állítsa a funkcióvezérlő kart SEMLEGES helyzetbe.
2. Lépjen le a menetpedálról, és állítsa azt SEMLEGES helyzetbe.
3. Állítsa a gázkart LASSÚ állásba.
4. Tegye be a kulcsot a gyújtáskapcsolóba, és fordítsa BE állásba. Tartsa BE állásban, amíg az izzítógyertya visszajelző lámpája ki nem alszik (körülbelül 6 másodperc).
5. Fordítsa az indítókulcsot INDÍTÁS helyzetbe.

**Fontos:** Ne indítózzon 10 másodpercnél hosszabban, különben az indítomotor túlmelegszik. 10 másodperc folyamatos indítózás után várjon mindig 60 másodpercet, mielőtt újra indítózni kezdene.

6. Miután a motor beindult, engedje el a kulcsot, és hagyja, hogy BE állásba álljon.
7. Használat előtt hagyja néhány percre melegedni a motort.

**Fontos:** Amikor nagyjavítást követően első ízben indítja be a motort, 1–2 percig járassa a gépet előre- és hátramenetben. Fordítsa el a kormánykereket jobbra-balra, és ellenőrizze a kormányrendszer reakcióját. Állítsa le a motort, és várja meg, amíg a mozgó alkatrészek megállnak, lásd: [A motor leállítása \(oldal 24\)](#). Ellenőrizze, nincs-e olajszivárgás, nincsenek-e laza alkatrészek vagy bármilyen egyéb észrevehető működési hiba.

## A gép ellenőrzése a motor beindítása után

1. Állítsa a gázkart GYORS állásba.
2. Egy pillanatra tolja előre a nyíróegység felemelő/leengedő karját.

A nyíróegységnek le kell ereszkednie, és mindegyik hengerkésnek forgásba kell jönnie.

**Megjegyzés:** A funkcióvezérlő karnak középhelyzetben (fűnyírás) kell állnia, hogy a hengerkések forogjanak a nyíróegységek leengedésekor

3. Húzza hátra a nyíróegység felemelő/leengedő karját.

A nyíróegység hengerkéseinek meg kell állniuk, és a nyíróegységnek fel kell emelkednie teljes szállítási helyzetbe.

4. Nyomja be a féket, hogy el ne induljon a gép, és nyomja le a menetpedált előre- és hátrameneti helyzetbe is.
5. Végezze a fenti eljárást 1–2 percig. Állítsa a funkcióvezérlő kart SEMLEGES helyzetbe, húzza be a rögzítőféket, és állítsa le a motort.
6. Ellenőrizze, nem szivárogo-e a hidraulikafolyadék, és ha igen, húzza meg a hidraulikarendszer szerelvényeit.

**Megjegyzés:** Ha új a gép, és szorosak a csapágyak és a hengerkések, ennek ellenőrzéséhez állítsa a gázkart GYORS állásba. A bejáratást követően valószínűleg nem kell majd a gázkart Gyors állásba állítani.

**Megjegyzés:** Ha továbbra is szivárogo a folyadék, kérje a hivatalos Toro-forgalmazó segítségét, és szükség esetén cserélje az alkatrészeket.

**Fontos:** A villanymotoron és a keréktömítéseken látható folyadéknyom normális. A tömítések megfelelő működéséhez szükség van kis mennyiségű kenésre.

## A motor leállítása

1. Állítsa a gázkart LASSÚ állásba, húzza hátra a nyíróegység felemelő/leengedő karját, és állítsa a funkcióvezérlő kart SEMLEGES helyzetbe.
2. A motor leállításához fordítsa az indítókulcsot Ki helyzetbe. A véletlen indítás megelőzése érdekében vegye ki az indítókulcsot a kapcsolóból.
3. A gép tárolásakor az üzemanyag-elzáró szelep legyen zárva.

## A biztonsági reteszrendszer ellenőrzése

**Szolgáltatásszünet:** Minden egyes használat előtt, vagy naponta



## **▲ VIGYÁZAT**

**Ha a biztonsági reteszelőkapcsolókat leválasztották vagy sérültek, a gép váratlanul működésbe léphet, ami személyi sérülést okozhat.**

- **Ne bolygassa a reteszelő kapcsolókat.**
- **Ellenőrizze naponta a reteszelőkapcsolók működését, és cserélje ki a károsodott kapcsolókat, mielőtt működtetni kezdené a gépet.**

A biztonsági reteszelőrendszer célja a gép működésének megakadályozása abban az esetben, ha fennáll a kezelő sérülésének vagy a gép károsodásának veszélye.

A biztonsági reteszelőrendszer az alábbi feltételek teljesülése esetén engedi a motor beindítását:

- A menetpedál SEMLEGES helyzetben áll.
- A funkcióvezérlő kar SEMLEGES helyzetben áll.

A biztonsági reteszelőrendszer az alábbi feltételek teljesülése esetén engedi a géppel való haladást:

- A rögzítőféket kiengedték.
- A kezelő a kezelőülésben ül.
- A funkcióvezérlő kar FÜNYÍRÁS vagy MENETHelyzetben áll.

Ha a funkcióvezérlő kar nem FÜNYÍRÁS helyzetben áll, a biztonsági reteszelőrendszer megakadályozza a hengerkések működését.

## **A menetpedál ellenőrzése**

Az alábbi tevékenységeket naponta végrehajtva ellenőrizze, hogy megfelelően működik-e a biztonsági reteszelőrendszer:

1. Üljön az ülésbe, állítsa a menetpedált SEMLEGES helyzetbe, a funkcióvezérlő kart szintén SEMLEGES helyzetbe, és húzza be a rögzítőféket.
2. Próbálja előre-hátra mozgatni a menetpedált.  
A pedálnak nem szabad megmozdulnia, ez jelzi azt, hogy a reteszelőrendszer megfelelően működik. Ha nem ez történik, hárítsa el a hibát.

## **A funkcióvezérlő kar ellenőrzése**

1. Üljön az ülésbe, állítsa a menetpedált SEMLEGES helyzetbe, a funkcióvezérlő kart szintén SEMLEGES helyzetbe, és húzza be a rögzítőféket.
2. Állítsa a funkcióvezérlő kart FÜNYÍRÁS vagy MENETHelyzetbe, és próbálja meg beindítani a motort.

A motornak nem szabad forognia vagy különösen elindulnia; ez jelzi azt, hogy a reteszelőrendszer megfelelően működik. Ha nem ez történik, hárítsa el a hibát.

3. Üljön az ülésbe, állítsa a menetpedált SEMLEGES helyzetbe, a funkcióvezérlő kart szintén SEMLEGES helyzetbe, és húzza be a rögzítőféket.
4. Indítsa be a motort, majd állítsa a funkcióvezérlő kart FÜNYÍRÁS vagy MENETHelyzetbe.

A motornak le kell állnia, ez jelzi azt, hogy a reteszelőrendszer megfelelően működik.

Ha nem ez történik, hárítsa el a hibát.

## **A kezelő jelenlétét érzékelő kapcsoló ellenőrzése**

1. Üljön az ülésbe, állítsa a menetpedált SEMLEGES helyzetbe, a funkcióvezérlő kart szintén SEMLEGES helyzetbe, és húzza be a rögzítőféket.
2. Indítsa be a motort.
3. Engedje ki a rögzítőféket, állítsa a funkcióvezérlő kart FÜNYÍRÁS helyzetbe, majd álljon fel az ülésből.

A motornak le kell állnia, ez jelzi azt, hogy a reteszelőrendszer megfelelően működik. Ha nem ez történik, hárítsa el a hibát.

## **A nyíróegység felemelő/leengedő karjának ellenőrzése**

1. Üljön az ülésbe, állítsa a menetpedált SEMLEGES helyzetbe, a funkcióvezérlő kart szintén SEMLEGES helyzetbe, és húzza be a rögzítőféket.
2. Indítsa be a motort.
3. Tolja előre a nyíróegység felemelő/leengedő karját a nyíróegység leengedéséhez. A nyíróegységeknek le kell süllyedniük, de nem szabad elkezdeniük forogni.

Ha forogni kezdenek, a reteszelőrendszer nem működik megfelelően. Javítsa ki a hibát, mielőtt használni kezdené a gépet.

## **Haladás a géppel fűnyírás nélkül**

- Ellenőrizze, hogy felemelte-e a nyíróegységeket.
- Tolja a funkcióvezérlő kart MENETHelyzetbe.
- Az irányítás elvesztésének megakadályozása érdekében meredek lejtőn lefelé haladva használja a fékeket a gép lassítására.

- Hepehupás terepen mindig csökkentett sebességgel közlekedjen, és a nagyobb talajegyenetlenségeken mindig óvatosan hajtson át.
- Szokjon hozzá a gép szélességéhez. A költséges károsodások és állásidők elkerülése érdekében ne próbáljon egymáshoz közeli tárgyak között áthajtani.

## Fűnyírás

**Fontos:** Ha a szivárgásérzékelő (ha van a típuson) riasztása hallható, vagy olajszivárgást észlel fűnyírás közben, azonnal emelje fel a nyíróegységeket, egyenesen hajtson le a fűről, és a füves rész mellett állítsa le a gépet. Határozza meg a szivárgás okát, és javítsa ki a hibát.

A fűnyírás megkezdése előtt keressen egy tiszta területet, és próbálja ki a gép alapfunkcióit (például a gép elindítása és megállítása, a nyíróegységek felemelése és leengedése, kanyarodás).

Tisztítsa meg a gyepet a szeméttől, vegye ki a zászlót a lyukból, és határozza meg a legjobb fűnyírási irányt. A fűnyírási irányt az előző nyírás iránya alapján határozza meg. Mindig más irányban nyírjon az előzőhöz képest, hogy a fűszálak kevésbé dőljenek le, és így nehezebben csúszszanak ki a hengerkés pengéi és a fenékkés közül.

## Fűnyírás

1. A gyepre úgy hajtson rá, hogy a funkcióvezérlő kar FŰNYÍRÁS helyzetben áll, a gázkar pedig teljes sebesség állásban van.
2. Kezdje a fűnyírást a gyep egyik szélén, hogy szalagmintázat szerint nyírhasson.

**Megjegyzés:** Ezzel az útvonallal minimális marad a tömörödés, és szép, szemrevaló mintázat rajzolódik ki a gyepen.

3. Amikor a fűgyűjtő kosár első szélé a gyep külső széléhez ér, tolja előre a nyíróegység felemelő/leengedő karját.

**Megjegyzés:** Ezzel leengedi a nyíróegységet a gyepre, és forgásba lendülnek a hengerkészek.

**Fontos:** A középső nyíróegység felemeléskor és leengedéskor is kis késéssel követi az első nyíróegységet, ezért érdemes egy kicsit gyakorolni, hogy mennyi idő szükséges a fűnyírás után szükséges takarítás minimálisra csökkentéséhez.

**Megjegyzés:** A középső nyíróegység felemelésének és leengedésének késleltetése a hidraulikafolyadék hőmérsékletétől függ.

Ha hideg a hidraulikafolyadék, nagyobb lesz a késés. Ahogy nő a hidraulikafolyadék hőmérséklete, úgy csökken a késési idő.

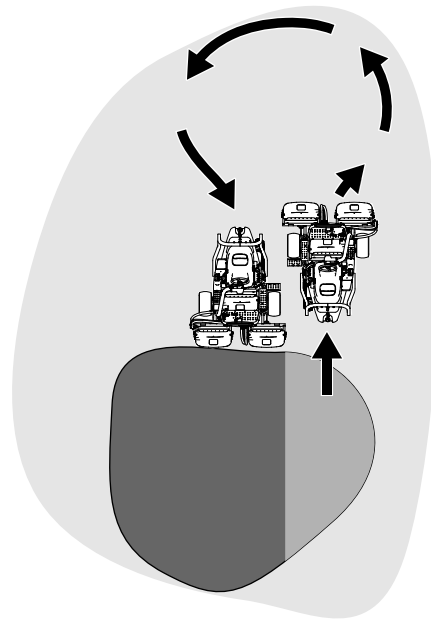
4. Visszafelé haladva kissé fedje át az előzőleg nyírt rendet.

**Megjegyzés:** Hogy könnyebb legyen egyenes vonalban haladni a gyepen át, és a gép végig egyforma távolságban maradjon az előző rend szélétől, a látóvonal kialakításához képzeljen el egy, a gép előtt 1,8–3 m-rel elhelyezkedő pontot a gyep levágtatlan részének szélén (Ábra 23). A látóvonalba vegye bele a kormánykerék külső szélét is, azaz a kormánykerék külső szélét tartsa mindig az adott ponton, amelyet képzeljen mindig ugyanakkora távolságra a gép elejétől.

5. Amikor a kosarak első szélé áthalad a gyep szélén, húzza hátra a nyíróegység felemelő/leengedő karját, és tartsa úgy, amíg mindegyik nyíróegység fel nem emelkedik. Ekkor leállnak a hengerkészek, és a nyíróegységek felemelkednek.

**Fontos:** Időzítse ezt a lépést pontosan, hogy ne vágjon bele a gyep szegélyébe, de a lehető legtöbbet levágjon a gyepből, és a lehető legkevesebb fű maradjon a külső kerület körbenyírásához.

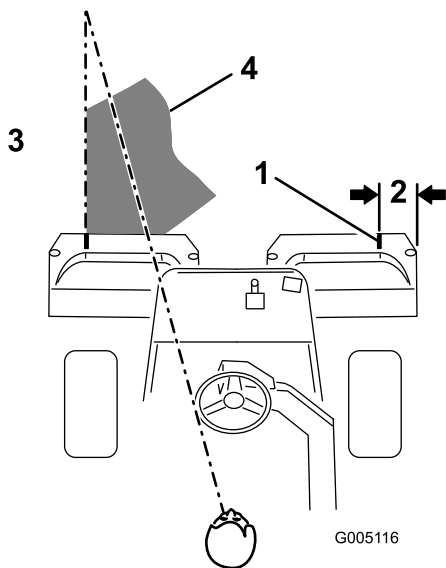
6. A munkaidő csökkentése és a következő rendre való ráállás megkönnyítése érdekében egy pillanatra kormányozza a gépet az ellenkező irányba, majd forduljon rá a még lenyíratlan részre. Ez a fordulás egy könnyecseppmintát (Ábra 22) eredményez, így gyorsan ráfordulhat a következő rendre.



Ábra 22

g229671

**Megjegyzés:** Próbáljon minél rövidebb fordulókat végezni, kivéve, ha melegebb az idő – a nagyobb ív csökkenti a gyep sérülését.



Ábra 23

g005116

- |                             |   |
|-----------------------------|---|
| 1. A beállítást segítő csík | 3. A levágott fű a bal oldalon.                 |
| 2. Körülbelül 12,7 cm       | 4. Tartsa a fókuszpontot 2–3 m-rel a gép előtt. |

**Megjegyzés:** A forduló befejeztével a kormánykerék nem tér vissza eredeti helyzetébe.

**Fontos:** Soha ne állítsa le a gépet a gyepen bekapcsolt nyíróegységgel, mert így felszaggathatja a gyepet. Ha nedves gyepen áll meg, belesüppedhetnek a kerekek, ami nyomot hagy.

## A kerület körbenyírása és a munka befejezése

1. A fűnyírást a külső kerület menti körbenyírással fejezze be. Az előzővel ellentétes irányban végezze a nyírást.

**Megjegyzés:** A kerület körbenyírásakor a gázkarral szabályozza a gép sebességét. Ez a gyephez illeszti a körbenyírást, és csökkentheti a fű kimarását.

**Megjegyzés:** Mindig tartsa szem előtt az időjárási körülményeket és a gyep állapotát, és mindig az előzőtől eltérő irányban végezze a fűnyírást.

2. A külső kerület nyírásának befejezése után a nyíróegység felemelő/leengedő karját hátrahúzva állítsa le a hengerkéseket, majd hajtson le a gyepről. Amikor már minden nyíróegység elhagyta a gyepet, emelje fel a nyíróegységeket.

**Megjegyzés:** Ily módon a lehető legkevesebb összetapadt fűcsomó marad a gyepen.

3. Helyezze vissza a zászlót a lyukba.
4. Mielőtt másik gyepre hajt át, ürítse ki teljesen a fűgyűjtő kosarakat.

**Megjegyzés:** A nehéz, nedves levágott fű túlságosan igénybe veszi a kosarakat, és szükségtelenül leterheli a gépet, ami növeli a gép rendszereinek (pl. motor, hidraulika-rendszer és fékek) leterheltségét.

## Működtetés után

### A használatot követően betartandó munkavédelmi előírások

#### Általános munkavédelmi előírások

- Húzza be a rögzítőféket, állítsa le a motort, vegye ki az indítókulcsot, és várja meg, amíg az összes mozgó alkatrész leáll; csak ezután hagyja el a kezelőülést. Hagyja lehűlni a gépet, mielőtt beállítási, szervizelési, tisztítási vagy tárolási munkába kezd rajta.
- Tisztítsa le a fűvet és törmeléket a tűzveszély megelőzése érdekében a nyíróegységekről és a hajtásokról. Takarítsa fel a kiömlött olajat vagy üzemanyagot.
- A gép tárolása vagy szállítása során zárja el az üzemanyagcsapot.
- Kapcsolja ki a tartozékok meghajtását szállításkor, vagy amikor nem használja a gépet.
- Zárt térben való tárolás előtt mindig hagyja a gépet lehűlni.
- Szükség szerint végezze el a biztonsági öv karbantartását és tisztítását.
- Se a gépet, se az üzemanyagtartályt ne tárolja olyan helyen, ahol nyílt láng, szikra vagy őrláng fordul elő, például vízmelegítőn vagy más eszközökön.

#### A vontatással kapcsolatos munkavédelmi előírások

- Csak olyan géppel végezzen vontatást, amely rendelkezik erre kialakított vonóhoroggal. Vontatható berendezést csak a vontatási pontra csatlakoztasson.
- Kövesse a gyártónak a vontatott eszközök és a lejtőn történő vontatás súlykorlátozására vonatkozó ajánlásait. Lejtőn a vontatott eszköz

tömege miatt csökkenhet a tapadás, és a kezelő elveszítheti az uralmát a jármű felett.

- Ne hagyja, hogy gyermekek vagy más személyek a vontatott eszközön utazzanak.
- Vontatáskor haladjon lassan, és hagyjon nagyobb távolságot a megálláshoz.

## Fűnyírás utáni ellenőrzés és takarítás

Fűnyírás után mossa le alaposan a gépet kerti locsolótömlővel, fúvóka nélkül, nehogy a túl nagy nyomású víztől szennyeződjenek és tönkremenjenek a tömítések és a csapágyak. **Meleg motort és villamos csatlakozókat ne mosson vízzel.**

**Fontos:** A gép tisztítására ne használjon se sós vizet (brakkvíz), se tisztított szennyvizet.

**Fontos:** Ne használjon nagynyomású mosót a gépen. A nagynyomású mosó károsíthatja az elektromos rendszert, lelazíthat fontos címkéket, vagy kimoshatja a fontos zsírt a súrlódó pontokból. Kerülje a bő víz használatát, különösen a vezérlőpanel, a motor és az akkumulátor környékén.

**Fontos:** Ne járó motorral mossa a gépet. A gép lemosása járó motor mellett belső motorkárosodást okozhat.

A gép letakarítása után tegye a következőket:

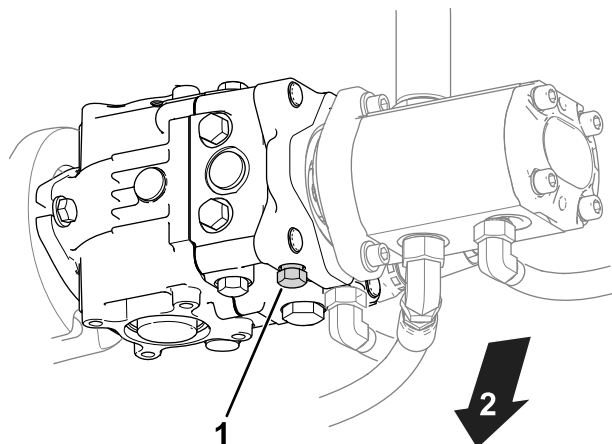
- Keressen a gépen esetleges hidraulikafolyadék-szivárgást, valamint a hidraulikus mechanikus alkatrészek sérülésére vagy kopására utaló jeleket.
- Ellenőrizze, élesek-e a nyíróegységek.
- Kenje meg a fék-tengely szerelvényt SAE 30 olajjal, vagy permetezzen rá kenőanyagot a korrózió megelőzése érdekében, és hogy a gép teljesítménye kielégítő maradjon a következő fűnyírás során is.

## A gép vontatása

Vészhelyzetben a gép vontatható, de legfeljebb 400 m távolságra.

**Fontos:** A gép 3–5 km/h sebességnél gyorsabb vontatása károsíthatja az erőátviteli rendszert. Ha a gépet nagy távolságra kell elvinni, teherautón vagy utánfutón szállítsa.

1. Keresse meg a megkerülőszelepet a szivattyún (Ábra 24).



Ábra 24

g400870

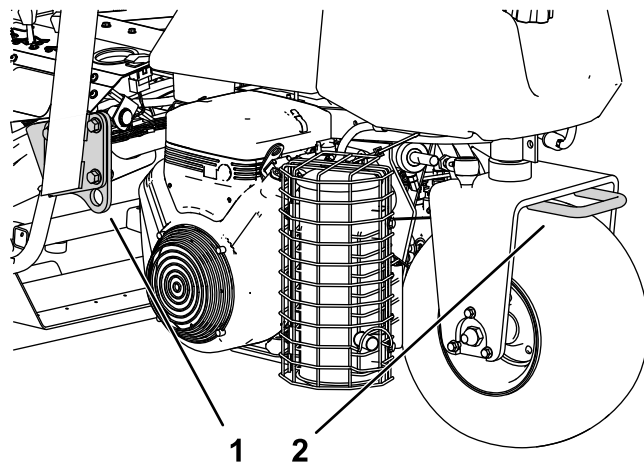
1. Megkerülőszelep
2. A gép alja

2. Nyissa meg a megkerülőszelepet az óramutató járásával ellentétesen 3 fordulattal elfordítva.
3. A motor beindítása előtt zárja el a megkerülőszelepet, és húzza meg 12 N·m nyomatékkal.

**Fontos:** Ne indítsa be a motort, amíg a megkerülőszelep nyitva van.

## A gép szállítása

- A gép utánfutóra vagy teherjárműre történő felrakásakor, illetve levételekor körültekintően járjon el.
- A gép utánfutóra vagy teherjárműre történő felrakásakor használjon teljes szélességű rámpát.
- Biztonságosan kösse le a gépet szíjak, láncok, kábelek vagy kötelek segítségével. Az első és hátsó szíjak is lefelé és a géptől elfelé irányuljanak (Ábra 25).



Ábra 25

g275002

1. Lékötőfűl (mindkét oldalon)
2. Hátsó lékötőfűl

# Karbantartás

## ▲ VIGYÁZAT

A gép nem megfelelő karbantartása a gép rendszereinek idő előtti meghibásodásához vezethet, amely az Ön vagy a közelben tartózkodók sérülését okozhatja.

Tartsa a gépet jól karbantartva és jó üzemállapotban ezen utasítások szerint.

**Megjegyzés:** A gép jobb és bal oldalát a kezelő helyéről nézve határozza meg.

**Megjegyzés:** Az elektromos vagy hidraulikus bekötési rajz ingyenes példánya letölthető a [www.Toro.com](http://www.Toro.com) weboldalaról, miután megkereste a honlap Manuals (Kézikönyvek) hivatkozásán keresztül az adott gépet.

**Fontos:** A további karbantartási eljárásokra vonatkozóan lásd a motor kezelői kézikönyvét.

## ▲ FIGYELMEZTETÉS

Ha a kulcsot a gyújtáskapcsolóban hagyja, mások véletlenül beindíthatják a motort, ami a közelben állók súlyos sérülését okozhatja.

Karbantartás előtt vegye ki a kulcsot a gyújtáskapcsolóból.

## A karbantartásra vonatkozó munkavédelmi előírások

- A kezelőállás elhagyása előtt végezze el az alábbiakat:
  - Parkolja le a gépet sík talajon.
  - Kapcsolja ki a nyíróegysége(ke)t.
  - Húzza be a rögzítőféket.
  - Állítsa le a motort, és vegye ki az indítókulcsot.
  - Várja meg, amíg minden mozgó alkatrész megáll.
- A karbantartás megkezdése előtt hagyja a gép elemeit lehűlni.
- Ha lehet, járó motorú gépen ne végezzen karbantartást. Maradjon távol a mozgó alkatrészekről.
- Bakolja alá a gépet, ha alatta végez munkát.
- Az energiát tároló alkatrészekből óvatosan engedje ki a nyomást.
- Tartsa a gép összes részegységét megfelelő üzemállapotban, a kötőelemeket pedig kellően meghúzva.
- Cseréljen ki minden kopott vagy sérült címkét.
- A biztonság és az optimális teljesítmény érdekében csak eredeti Toro-pótalkatrészeket használjon. A más által gyártott pótalkatrészek használata veszélyes lehet, és emellett a jótállást is érvényteleníti.

# Ajánlott karbantartási ütemterv(ek)

Karbantartási időköz	Karbantartási intézkedés
Az első óra után	<ul style="list-style-type: none"> <li>Húzza meg a kerékanyákat.</li> </ul>
Az első 8 óra után	<ul style="list-style-type: none"> <li>Ellenőrizze a generátorékszív feszességét.</li> </ul>
Az első 10 óra után	<ul style="list-style-type: none"> <li>Húzza meg a kerékanyákat.</li> </ul>
Az első 50 óra után	<ul style="list-style-type: none"> <li>Cserélje le a motorolajat és az olajsűrőt.</li> <li>Ellenőrizze a motor fordulatszámát (alapjáraton és teljes gázon).</li> </ul>
Minden egyes használat előtt, vagy naponta	<ul style="list-style-type: none"> <li>Vizsgálja át a biztonsági övet, nincs-e rajta kopás, vágás és egyéb károsodás. Cserélje le a biztonsági övet, ha bármely eleme nem működik megfelelően.</li> <li>Ellenőrizze a biztonsági reteszelőrendszert</li> <li>Ellenőrizze a biztonsági reteszelőrendszert.</li> <li>Fűnyírás után ellenőrizze és takarítsa ki a gépet.</li> <li>Ellenőrizze a motorolajat.</li> <li>Engedje le a vizet az üzemanyagszűrőből.</li> <li>Ellenőrizze a gumibroncok nyomását.</li> <li>Tisztítsa meg a hűtőrácst. Rendkívül poros, koszos munkakörülmények esetén tisztítsa meg a hűtőt óránként.</li> <li>Ellenőrizze a hűtőfolyadék szintjét.</li> <li>A hidraulikafolyadék szintjének ellenőrzése</li> <li>Ellenőrizze a hidraulikacsöveket és -tömlőket.</li> <li>Ellenőrizze a hengerkés és a fenékkés közötti érintkezés beállítását.</li> </ul>
Minden 50 órában	<ul style="list-style-type: none"> <li>Kenje meg a gépet. (Ezenkívül végezzen zsírást minden mosás után.)</li> <li>Kenje meg a csapágyakat és a perselyeket.</li> <li>Ellenőrizze az akkumulátorkábelek csatlakozásait.</li> </ul>
Minden 100 órában	<ul style="list-style-type: none"> <li>Cserélje le a motorolajat és az olajsűrőt.</li> </ul>
Minden 200 órában	<ul style="list-style-type: none"> <li>Tartsa karban a légsűrőt (ha rendkívül poros vagy homokos környezetben használja a gépet, szervizelje gyakrabban).</li> <li>Húzza meg a kerékanyákat.</li> </ul>
Minden 500 órában	<ul style="list-style-type: none"> <li>Cserélje le az üzemanyagszűrőt.</li> </ul>
Minden 800 órában	<ul style="list-style-type: none"> <li>Ha nem a javasolt hidraulikafolyadékot használja, vagy valaha is másféle hidraulikafolyadékot töltött a tartályba, cserélje le a hidraulikafolyadékot, a szűrőt és a tartály szellőzőjét.</li> <li>Ellenőrizze a motor fordulatszámát (alapjáraton és teljes gázon).</li> <li>Ellenőrizze, hogy akadálytalanul mozognak-e a szelepek.</li> </ul>
Minden 1000 órában	<ul style="list-style-type: none"> <li>Ha a javasolt hidraulikafolyadékot használja, cserélje le a hidraulikafolyadék-szűrőt.</li> </ul>
Minden 2000 órában	<ul style="list-style-type: none"> <li>Ha a javasolt hidraulikafolyadékot használja, cserélje le a hidraulikafolyadékot.</li> </ul>
Évente	<ul style="list-style-type: none"> <li>Járassa be a fékeket.</li> </ul>
Minden 2 évben	<ul style="list-style-type: none"> <li>Vizsgálja meg az üzemanyagcsöveket és -csatlakozókat.</li> <li>Engedje le és öblítse át a hűtőrendszert.</li> <li>Cseréljen ki minden laza tömlőt.</li> </ul>

# Napi karbantartási ellenőrzőlista

Rendszeres használatához másolja le az oldalt.

A karbantartás során ellenőrzendő elem	Hét:						
	H.	K.	Sze.	Cs.	P.	Szo.	V.
Ellenőrizze a biztonsági reteszelő berendezéseket.							
Ellenőrizze a műszerek működését							
Ellenőrizze a fék működését.							
Ellenőrizze az üzemanyag-szűrőt/vízleválasztót.							
Ellenőrizze az üzemanyagszintet.							
Ellenőrizze a motorolaj szintjét.							
Ellenőrizze a hidraulikafolyadék szintjét.							
Tisztítsa meg a szűrőt és a hűtőt.							
Ellenőrizze a légszűrőt szemrevételezéssel.							
Ellenőrizze a szokatlan motorzajokat.							
Ellenőrizze a hengerkés és a fenékkés beállítását.							
Ellenőrizze a hidraulikatömölők épségét.							
A folyadékszivárgás ellenőrzése							
Ellenőrizze a gumibroncsok nyomását.							
Ellenőrizze a vágásmagasság-beállítást.							
Kenje meg az összes zsírzsószemet. <sup>1</sup>							
Kenje meg a haladásvezérlőt és a fékrudazatot.							
Javítsa meg a sérült fényezést javítófestékekkel.							
1. Minden lemosás után azonnal, az előírt időköztől függetlenül.							

## A problémás területekkel kapcsolatos megjegyzések

Az ellenőrzést végezte:		
Tétel	Dátum	Információk

# Kenés

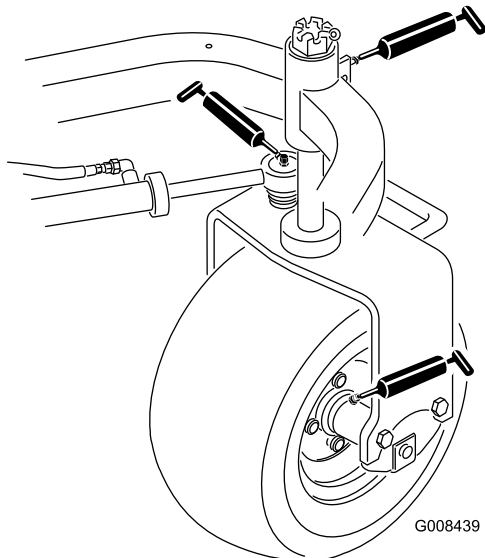
## A gép kenése

**Szolgáltatásszünet:** Minden 50 órában (Ezenkívül végezzen zsírzást minden mosás után.)

A gépet zsírzószemekkel szerelték fel, amelyeket rendszeresen kenni kell 2. sz. lítiumbázisú kenőzsírral. Normál üzemi körülmények között végezze el az összes csapágy és persely kenését **50 üzemóránként**. Minden lemosás után azonnal, az előírt időköztől függetlenül kenje meg a csatlakozókat.

A gép alábbi csapágyait és perselyeit kell kenni:

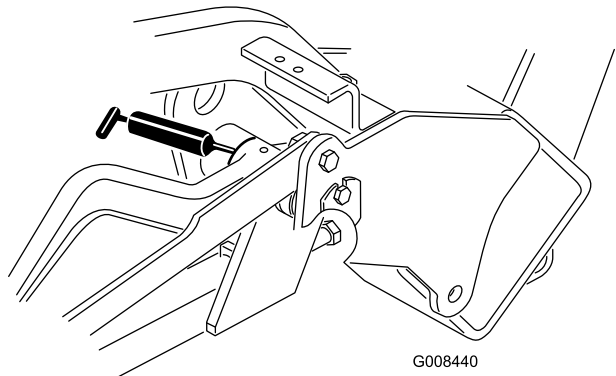
- Hátsó kerékagy (1) (Ábra 26)



Ábra 26

g008439

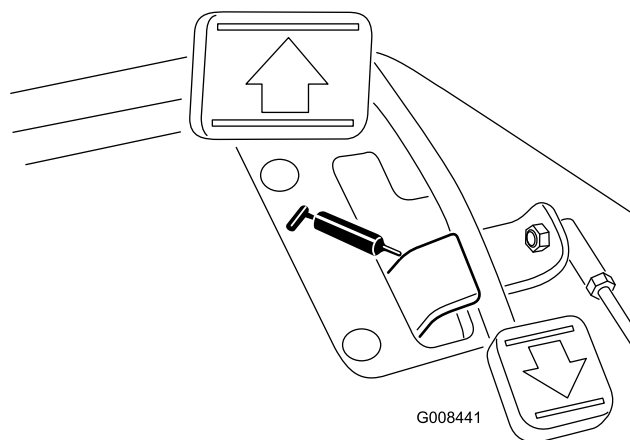
- Az önbeálló kerék csapágya (1) (Ábra 26)
- Kormány munkahenger (2) (Ábra 26)
- Emelőkarok (3) (Ábra 27)



Ábra 27

g008440

- A menetpedál forgócsapja (1) (Ábra 28)

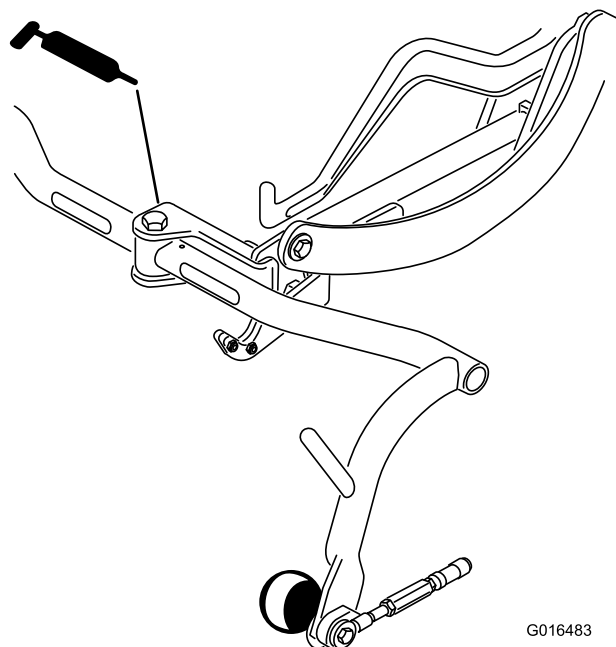


Ábra 28

G008441

g008441

- A tartókeret forgócsapja (3) (Ábra 29)



Ábra 29

G016483

g016483

1. Törölje tisztára a zsírzógombokat, hogy ne kerülhessen idegen anyag a csapágyba vagy perselybe.
2. Pumpáljon zsírt a csapágyba vagy perselybe.
3. Törölje le a felesleges zsírt.
4. Amikor a nyíróegységet hosszabb ideig nem használja, zsírozza meg a hengerkémotor bordástengelyét és az emelőkart.
5. Naponta cseppentsen pár csepp SAE 30 motorolajat vagy permetezzen kenőanyagot (WD 40) minden forgáspontra, miután megtisztította.

**Megjegyzés:** A nyíróegység kenési követelményeit illetően olvassa el a nyíróegység *kezelői kézikönyvét*.



# Motor karbantartása

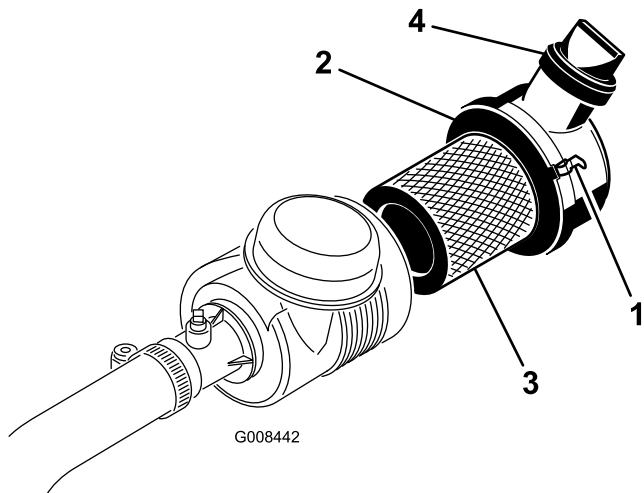
## A motorral kapcsolatos munkavédelmi előírások

- Az olajsint ellenőrzését és az olaj forgattyúházba való betöltését álló motornál végezze.
- Ne változtassa meg a motor fordulatszám-szabályozójának beállításait, és ne járassa túl nagy fordulatszámon a motort.

## A légszűrő szervizelése

**Szolgáltatásszünet:** Minden 200 órában—Tartsa karban a légszűrőt (ha rendkívül poros vagy homokos környezetben használja a gépet, szervizelje gyakrabban).

- Ellenőrizze, hogy nincsenek-e olyan sérülések a légszűrőházon, amelyek levegőszivárgást okozhatnak. A sérült légszűrőházat cserélje. Ellenőrizze a teljes szívórendszert szivárgás, károsodás és laza tömlőbilincsek szempontjából.
  - A légszűrő szükségesnél gyakrabban végzett cseréje csak megnöveli annak esélyét, hogy szennyeződés jusson a motorba, amikor a szűrő nincs a helyén.
  - Ellenőrizze, hogy a légszűrőfedél megfelelően felül-e a légszűrőházra, és jól tömít-e.
1. Oldja a légszűrőfedelelet a légszűrőházhoz rögzítő kapcsokat (Ábra 30).



Ábra 30

- |                          |                    |
|--------------------------|--------------------|
| 1. Légszűrőfedél-kapcsok | 3. Szűrőbetét      |
| 2. Porvédő sapka         | 4. Kimeneti szelep |

2. Távolítsa el a légszűrőfedelelet a légszűrőházzal.
3. A szűrőbetét eltávolítása előtt kisnyomású (2,75 bar) tiszta és száraz levegővel fúvassa ki

az elsődleges szűrő külseje és a szűrőház között felgyűlt nagyobb szennyeződarabokat. Ezzel a tisztítási eljárással meggátolható a szennyeződés bejutása a szívórendszerbe, amikor eltávolítja az elsődleges szűrőt.

**Fontos:** Ne használjon nagynyomású levegőt, mert az befújhatja a szennyeződést a szívórendszerbe.

4. Távolítsa el és cserélje ki az elsődleges szűrőt a következőképpen:

**Fontos:** Az elszennyeződött légszűrőbetétet ne tisztítsa.

- A. Ellenőrizze az új szűrőbetétet, hogy nincsenek-e rajta a szállításhoz eredő sérülések. **Ne használjon sérült szűrőbetétet.**
- B. Óvatosan húzza ki a régi szűrőbetétet a szűrőházból, és dobja ki.
- C. A betét külső peremére nyomást kifejtve helyezze be az új szűrőt a légszűrőházba, és ellenőrizze a szűrő tömítő végét és a házat.

**Fontos:** Ne fejtse ki nyomást a szűrőbetét hajlékony középső részére.

5. Tisztítsa meg az eltávolítható légszűrőfedélben található poreltávolító nyílást. Távolítsa el a légszűrőfedélből a gumi kimeneti szelepet, tisztítsa meg az üreget, majd helyezze vissza a kimeneti szelepet.
6. Szerelje fel a légszűrőfedelelet úgy, hogy a gumi kimeneti szelep lefelé nézzen – hátulról nézve kb. 5 és 7 óra közötti helyzetben.
7. Ellenőrizze, hogy a kapcsok biztonságosan rögzítik-e a fedelet a házhoz (Ábra 30).

## A motorolaj szervizelése

### A motorolaj szintjének ellenőrzése

**Szolgáltatásszünet:** Minden egyes használat előtt, vagy naponta

A motor az olajteknőjében (a szűrőben lévővel együtt) 3,7 l olajjal feltöltve érkezik. A motor első beindítása előtt és után azonban ellenőrizni kell az olajsintet.

Használjon az alábbi előírásoknak megfelelő kiváló minőségű motorolajat:

- API besorolás: CH-4, CI-4 vagy magasabb.
- Javasolt motorolaj: SAE 10W-30
- Ezenkívül használható motorolaj: SAE 15W-40

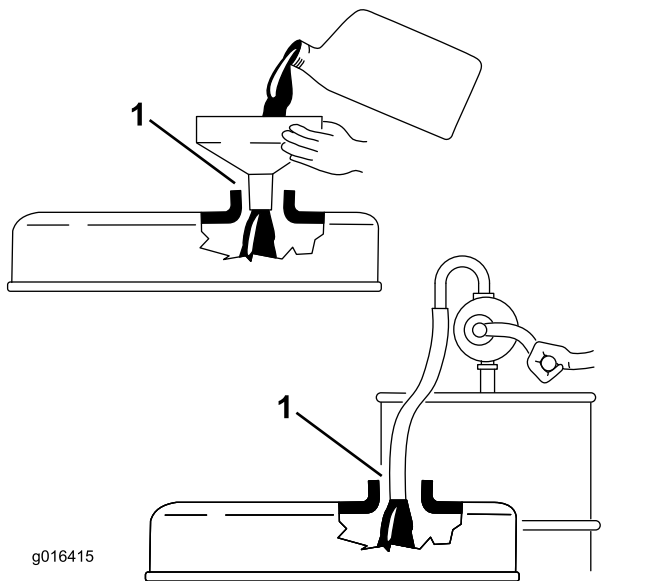
A Toro Premium motorolaj 10W–30 viszkozitású változata kapható a forgalmazóknál. A cikkszámokkal kapcsolatban lásd az alkatrész-katalógust.

**Megjegyzés:** A motorolaj szintjének ellenőrzésére a legalkalmasabb időpont a munkanap eleje, amikor a motor még hideg a beindítás előtt. Ha már járt a motor, hagyja visszacsorogni az olajat az olajteknőbe legalább 10 percig, mielőtt ellenőrzi a szintjét. Ha az olajsztint a nívópálcán lévő Add (alsó) jelzésen vagy az alatt látható, olajat betöltve emelje a szintet a FULL (Tele) jelzésig. **Ne töltse túl.**

**Fontos:** Tartsa az olajsztintet a nívópálca alsó és a felső jelzése között. A motor túl sok vagy túl kevés olajjal járva is meghibásodhat.

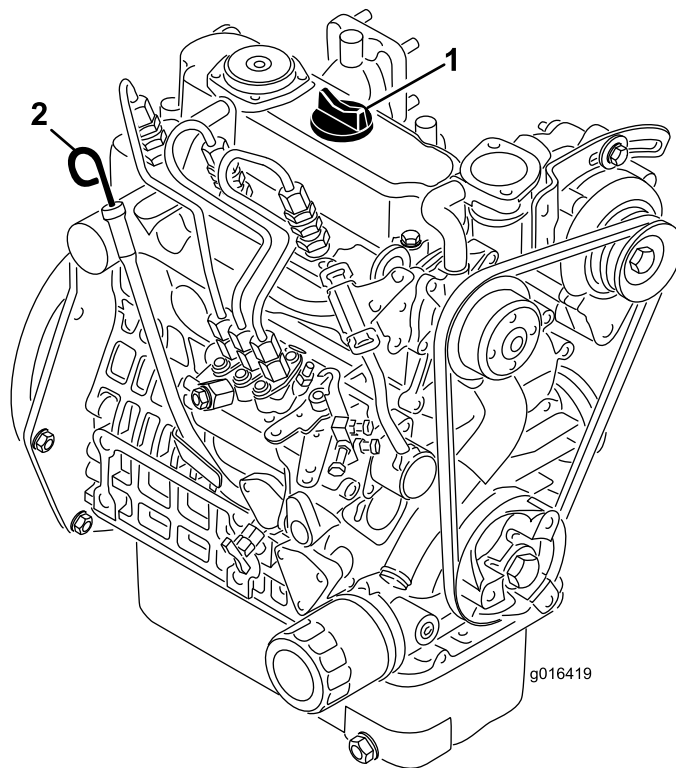
1. Parkolja le a gépet sík talajon, állítsa le a motort, és vegye ki az indítókulcsot.
2. Vegye ki a nívópálcát, és törölje le tiszta ronggyal (Ábra 32).

**Fontos:** Olajbetöltéskor vegye ki a nívópálcát. Olajbetöltéskor *legyen némi távolság az olajbetöltő eszköz és a szelepfedélen lévő olajbetöltő nyílás között, ahogyan az alábbi ábrán látható: Ábra 31.* Erre a részre azért van szükség, hogy lehetővé tegye feltöltéskor a szellőzést, meggátolva, hogy az olaj a szellőzőnyílásba jusson.



Ábra 31

1. Figyelje meg a rést



Ábra 32

1. Feltöltősapka
2. Nívópálca

3. Nyomja a nívópálcát a csőbe, és ellenőrizze, hogy teljesen felül-e.
4. Húzza ki a nívópálcát a csőből, és ellenőrizze az olajsztintet.

**Megjegyzés:** Ha az olajsztint alacsony, vegye le a feltöltősapkát a szelepfedélről, és **lassan** töltsön be annyi olajat, hogy az olajsztint elérje a nívópálcán a FULL (Tele) jelzést.

Az olajat lassan töltsse be, és gyakran ellenőrizze közben az olajsztintet. **Ne töltse túl.**

5. Helyezze vissza a nívópálcát.
6. Indítsa be és járassa alapszabványon a motort 30 másodpercig, majd állítsa le. Várjon 30 másodpercet, majd ismétlje meg a 2–5. lépést.
7. Helyezze vissza stabilan a helyére a nívópálcát.

## A motorolaj és az olajszűrő cseréje

**Szolgáltatásszünet:** Az első 50 óra után

Minden 100 órában

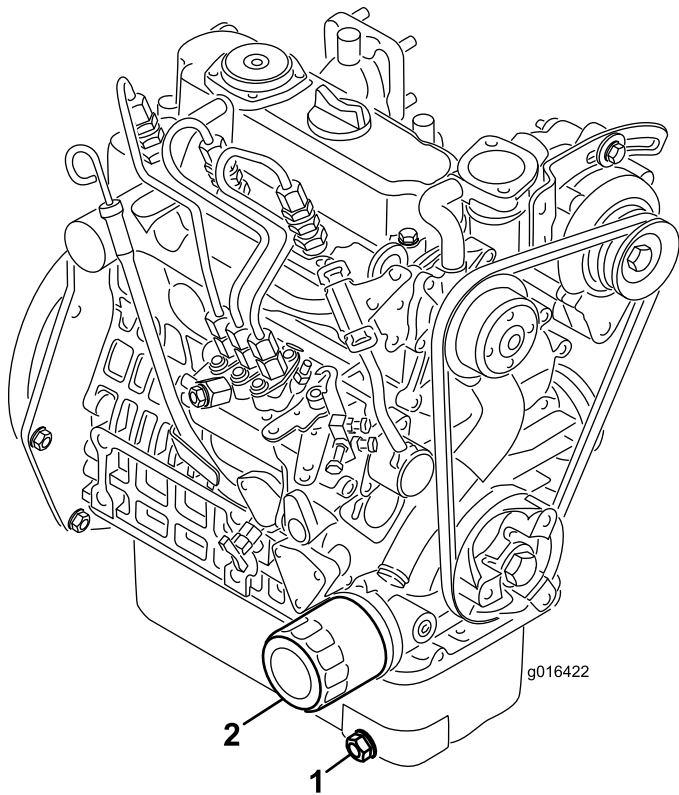
1. Vegye ki a leeresztőcsavart (Ábra 33), és hagyja kifolyni az olajat egy edénybe. Amikor már nem folyik ki több olaj, csavarja vissza a leeresztőcsavart.

# Üzemanyagrendszer karbantartása

## Az üzemanyagszűrőben lévő víz leengedése

**Szolgáltatásszünet:** Minden egyes használat előtt, vagy naponta

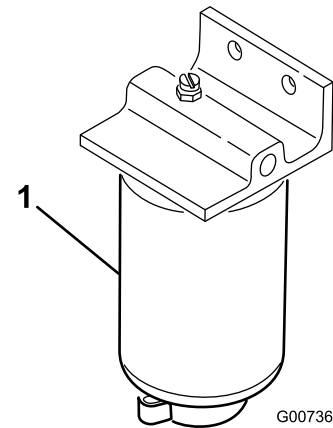
1. Parkolja le a gépet sík talajon, majd állítsa le a motort.
2. Helyezzen egy edényt az üzemanyagszűrő alá.
3. Nyissa ki az üzemanyagszűrő leeresztőcsavarját nagyjából egy fordulatnyit, és engedje le a felgyülemlt vizet (Ábra 34).



Ábra 33

1. Leeresztőcsavar      2. Olajszűrő

2. Szerelje le az olajszűrőt. Kenje be vékonyan tiszta olajjal az új szűrő tömítését, majd szerelje fel az olajszűrőt.
3. Szerelje fel és húzza meg kézzel a szűrőt annyira, hogy a tömítése felfeküdjön a szűrőadapterre, majd húzzon rajta még további  $\frac{1}{2}$ – $\frac{3}{4}$  fordulatot. **Ne húzza túl.**
4. Töltse fel olajjal a forgattyúházat, lásd: [A motorolaj és az olajszűrő cseréje \(oldal 34\)](#).
5. A fáradt olaj és az olajszűrő ártalmatlanítását végezze az előírásoknak megfelelően.



Ábra 34

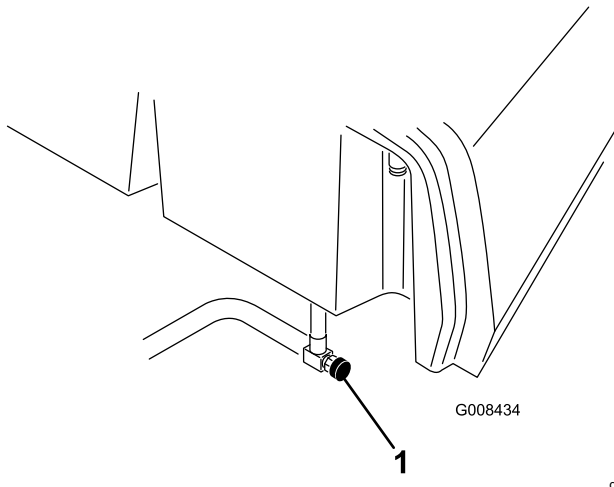
1. Üzemanyagszűrő
4. A víz leengedése után húzza meg a leeresztőcsavart.

**Megjegyzés:** Mivel az összegyűlt víz gázolajjal kevert, az üzemanyagszűrőből erre alkalmas edénybe engedje le a vizet, és az előírások betartásával ártalmatlanítsa.

# Az üzemanyagszűrő cseréje

**Szolgáltatásszünet:** Minden 500 órán

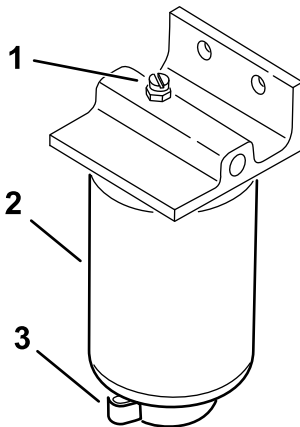
1. Zárja el az üzemanyagtartály alatt található üzemanyag-elzáró szelepet (Ábra 35).



Ábra 35

1. Üzemanyag-elzáró szelep

2. Tisztítsa meg az üzemanyagszűrő felszerelési helyének környékét.
3. Helyezzen egy edényt az üzemanyagszűrő alá.
4. Nyissa ki az üzemanyagszűrő leeresztőcsavarját és szellőzőszelepet (Ábra 36).



Ábra 36

1. Szellőzőszelep
2. Üzemanyagszűrő
3. A szűrő olajleeresztő csavarja

5. Távolítsa el a szűrőházat, és tisztítsa meg a felszerelési felületet.
6. Kenje meg a szűrőház tömítését tiszta olajjal.
7. Szerelje fel és húzza meg kézzel a szűrőházat annyira, hogy a tömítése felfeküdjön a

felszerelési felületre, majd húzzon még rajta további 1/2 fordulatot.

8. Húzza meg a szűrőház alján található leeresztőcsavart, és nyissa meg az üzemanyag-elzáró szelepet.
9. Az üzemanyagot és a szűrőt a helyi előírásoknak megfelelően ártalmatlanítsa.

## Az üzemanyagcsövek és -csatlakozók vizsgálata

**Szolgáltatásszünet:** Minden 2 évben

Vizsgálja meg az üzemanyagcsöveket elhasználódás, sérülés és laza csatlakozók szempontjából.

# Elektromos berendezés karbantartása

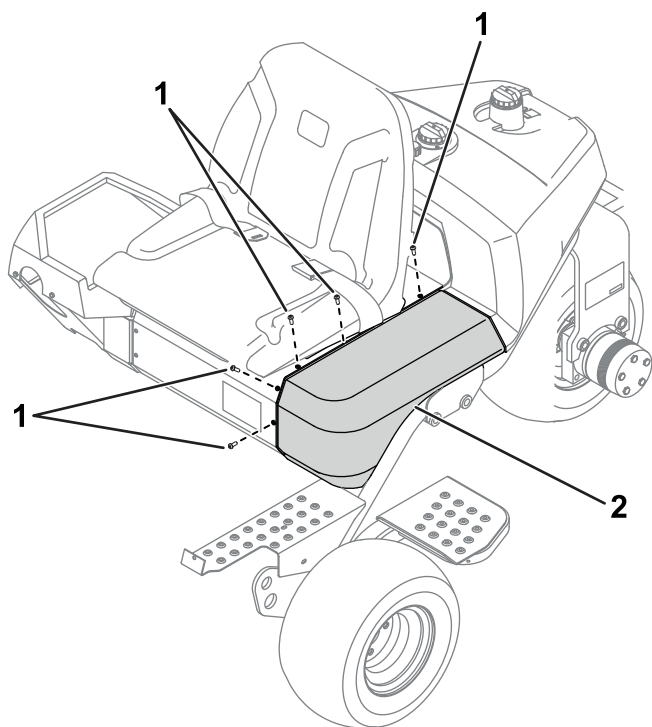
## A villamos rendszerrel kapcsolatos munkavédelmi előírások

- A gép javítása előtt kösse le az akkumulátort. Először a negatív sarut kösse le, és utána a pozitívot. Először a pozitív sarut kösse vissza, és utána a negatívot.
- Az akkumulátor töltését nyitott, jól szellőző helyen végezze, szikráktól és nyílt lángtól távol. A töltőt az akkumulátorra való csatlakoztatása vagy leválasztása előtt húzza ki a fali aljzatból. Viseljen védőöltözetet, és használjon szigetelt szerszámokat.

## Hozzáférés az akkumulátorhoz

Az akkumulátor a kezelőüléstől balra a fedél alatt található (Ábra 37).

A fedél eltávolításához távolítsa el a csavarokat (Ábra 37), az alátéteket és az anyákat. Az akkumulátorral való tevékenységet befejezve szerelje vissza a fedelet a kötőelemekkel rögzítve azt.



Ábra 37

g344663

1. Csavarok

2. Fedél

## Az akkumulátor lekötése

### ⚠ FIGYELMEZTETÉS

Az akkumulátor pólusai vagy a fémszerszámok fém alkatrészekhez érve szikrázást keltő rövidzárlatot okozhatnak. A szikrák hatására az akkumulátor gázi berobbanhatnak, ami személyi sérüléshez vezethet.

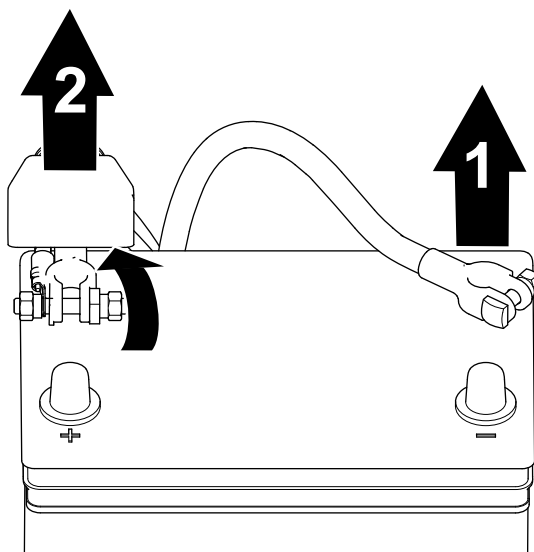
- Az akkumulátor ki- vagy beszerelése során ügyeljen arra, hogy annak pólusai ne érjenek a gép fém alkatrészeihez.
- Ügyeljen arra, hogy a fém szerszámok ne okozzanak rövidzárlatot az akkumulátor pólusai és a gép fém alkatrészei között.

### ⚠ FIGYELMEZTETÉS

Az akkumulátor kábeleinek helytelen elvezetése szikrákat okozva károsíthatja a gépet és a kábeleket. A szikrák hatására az akkumulátor gázi berobbanhatnak, ami személyi sérüléshez vezethet.

Először mindig a negatív (fekete) akkumulátorkábelt kösse le, és csak azután a pozitív (piros) kábelt.

1. Tegye szabaddá az akkumulátort; lásd [Hozzáférés az akkumulátorhoz \(oldal 37\)](#).
2. Kösse le a negatív akkumulátorkábelt az akkumulátor pólusáról (Ábra 38).



Ábra 38

g253380

1. Negatív akkumulátorkábel
2. Pozitív akkumulátorkábel

3. Vegye le a szigetelést, és kösse le a pozitív akkumulátorkábelt az akkumulátor pólusáról (Ábra 38).

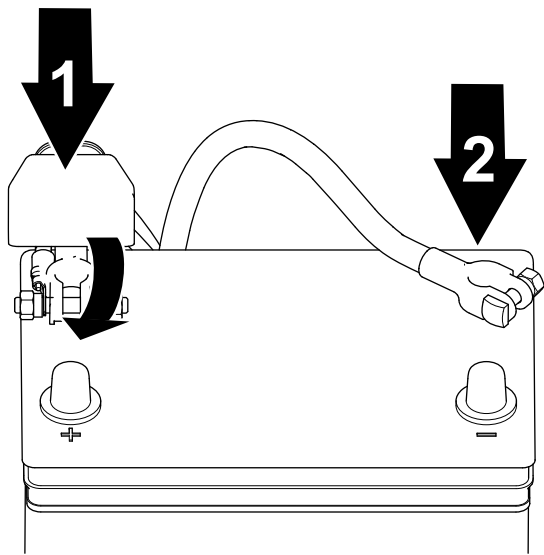
## Az akkumulátor bekötése

### ▲ FIGYELMEZTETÉS

Az akkumulátor kábeleinek helytelen elvezetése szikrákat okozva károsíthatja a gépet és a kábeleket. A szikrák hatására az akkumulátor gázai berobbanhatnak, ami személyi sérüléshez vezethet.

Először mindig a pozitív (piros) akkumulátorkábelt kösse vissza, csak ezután a negatív (fekete) kábelt.

1. Tegye szabaddá az akkumulátort; lásd [Hozzáférés az akkumulátorhoz \(oldal 37\)](#).
2. Csatlakoztassa a pozitív kábelt az akkumulátorhoz, és húzza meg a sarut rögzítő anyát (Ábra 39).



Ábra 39

g253379

1. Pozitív akkumulátorkábel
  2. Negatív akkumulátorkábel
- 
3. Csatlakoztassa a negatív kábelt az akkumulátorhoz, és húzza meg a sarut rögzítő anyát (Ábra 39).

## Az akkumulátor töltése

### ▲ FIGYELMEZTETÉS

Az akkumulátor pólusai vagy a fémszerszámok a gép fém alkatrészeihez érve szikrázást keltő rövidzárlatot okozhatnak. A szikrák hatására az akkumulátor gázai berobbanhatnak, ami személyi sérüléshez vezethet.

- Az akkumulátor ki- vagy beszerelése során ügyeljen arra, hogy annak pólusai ne érjenek a gép fém alkatrészeihez.
- Ügyeljen arra, hogy a fémszerszámok ne okozzanak rövidzárlatot az akkumulátor pólusai és a gép fém alkatrészei között.

1. Kösse le az akkumulátort; lásd: [Az akkumulátor lekötése \(oldal 37\)](#).
2. Távolítsa el a kötőelemeket, amelyek az akkumulátor a tálcához rögzítik, majd emelje ki az akkumulátort.
3. Csatlakoztasson egy 2–4 A-es akkumulátortöltőt az akkumulátor pólusaira. Töltse az akkumulátort legalább 2 órán át 4 A vagy 4 órán át 2 A áramerősséggel, amíg az elektrolit sűrűsége el nem éri legalább az 1,250 g/cm<sup>3</sup>-t és a hőmérséklete a 16 °C-ot. Töltés közben hagyja szellőzni mindegyik cellát.

### ▲ FIGYELMEZTETÉS

Az akkumulátor töltése során robbanásveszélyes gázok keletkeznek.

Ne dohányozzon és ne használjon szikraképző eszközt vagy nyílt lángot az akkumulátor közelében.

**Fontos:** Ha nem tölti az akkumulátort legalább a fent megadott ideig, azzal csökkenhet az akkumulátor élettartama.

4. Ha az akkumulátor feltöltődött, húzza ki a töltőt a fali aljzatból, majd kösse le az akkumulátor pólusairól.
5. Helyezze az akkumulátort az akkumulátortálcára, és rögzítse a korábban leszerelt akkumulátorrögzítő bilinccsel és rögzítőelemekkel.
6. Kösse be az akkumulátort; lásd [Az akkumulátor bekötése \(oldal 38\)](#).

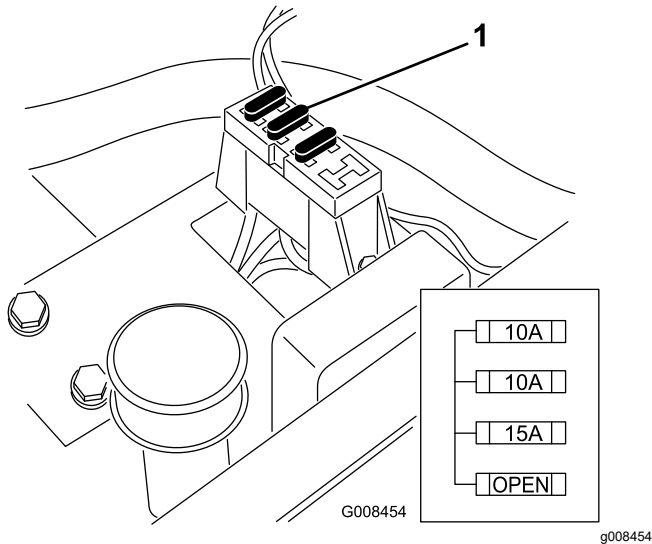
## ⚠ FIGYELMEZTETÉS

Az akkumulátor kábeleinek helytelen vezetése szikrákat okozva károsíthatja a traktort és a kábeleket. A szikrák hatására az akkumulátor gázai berobbanhatnak, ami személyi sérüléshez vezethet.

Először mindig a pozitív (piros) akkumulátorkábelt kösse vissza, csak ezután a negatív (fekete) kábelt.

## A biztosítékok helye

A gép villamossági rendszerét védő biztosítékok az ülés alatt találhatók (Ábra 40).



Ábra 40

1. Biztosítékok

## Hajtóműrendszer karbantartása

### A gumiabroncsok nyomásának ellenőrzése

**Szolgáltatásszünet:** Minden egyes használat előtt, vagy naponta

Az első kerekek gumiabroncsainak nyomását a gép állapotától függően változtassa 0,55–0,83 bar (55–83 kPa) között.

A hátsó kerék gumiabroncsának nyomását 0,55–1,03 bar (55–103 kPa) között változtassa.

### A kerékanyák meghúzási nyomatékának ellenőrzése

**Szolgáltatásszünet:** Az első óra után

Az első 10 óra után

Minden 200 órában

## ⚠ FIGYELMEZTETÉS

A kerékanyák nem megfelelő nyomatékkal történő meghúzása személyi sérülést okozhat.

A megadott időközönként húzza meg a kerékanyákat a megadott nyomatékkal.

**A kerékanyák előírt meghúzási nyomatéka:**  
95–122 N·m

**Megjegyzés:** Az egyenletes nyomatékeloszlás érdekében keresztalakban haladva húzza meg a kerékanyákat.

## Az erőátvitel semleges helyzetének beállítása

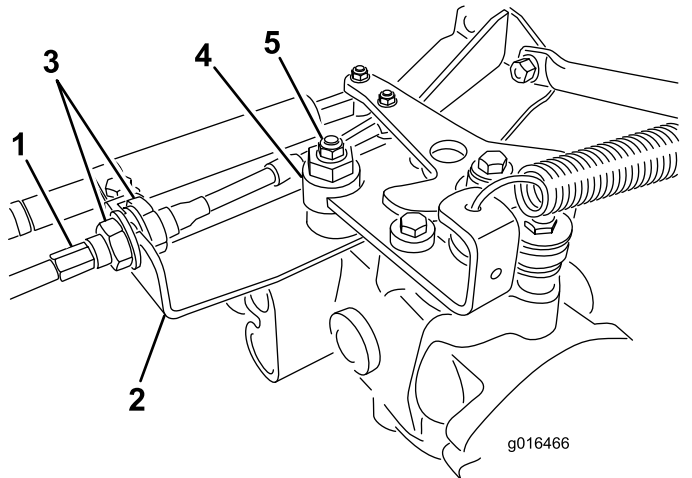
Ha a gép a menetpedál SEMLEGES helyzetében elindul, állítson a semlegesbe visszaállító mechanizmuson.

1. Bakolja alá az alvázat, hogy az első kerekek ne érjenek a talajra.

**Megjegyzés:** Ha a gépet háromkerék-hajtásos készlettel szerelték fel, emelje meg és bakolja alá a hátsó kereket is.

2. Indítsa be a motort, állítsa a gázkart LASSÚ állásba, és ellenőrizze, hogy nem forog-e a talajról felemelt első kerék.
3. Ha a kerék forog, állítsa le a motort, és tegye a következőket:

- A. Lazítsa meg a meghajtásvezérlő kábelt a folyadékszabályozó támléhez rögzítő mindkét ellenanyát (Ábra 41). Gondoskodjon arról, hogy az ellenanyákat egyenlő mértékben lazítsa meg, eléggé ahhoz, hogy lehetővé tegyék a beállítást.



Ábra 41

- |                           |                |
|---------------------------|----------------|
| 1. Meghajtásvezérlő kábel | 4. Körhagyó    |
| 2. Támlémez               | 5. Önzáró anya |
| 3. Ellenanyák             |                |

**Megjegyzés:** Lazítsa meg a körhagyót a folyadékszabályozó tetejéhez rögzítő anyát (Ábra 41).

- B. Állítsa a funkcióvezérlő kart SEMLEGES helyzetbe, a gázkart pedig LASSÚ állásba.
- C. Indítsa be a motort.
- D. Forgassa addig a körhagyót, amíg már egyik irányba sem forog a kerék.
- E. Amikor a kerék forgása megáll, húzza meg a körhagyót rögzítő anyát (Ábra 41).
- F. Ellenőrizze a beállítást a gázkar LASSÚ és GYORS állásában is.
- G. A támlémez mindkét oldalán húzza meg egyforma mértékben az önzáró anyákat, a meghajtásvezérlő kábelt a támléhez rögzítve (Ábra 41). Ne csavarja meg a kábelt.

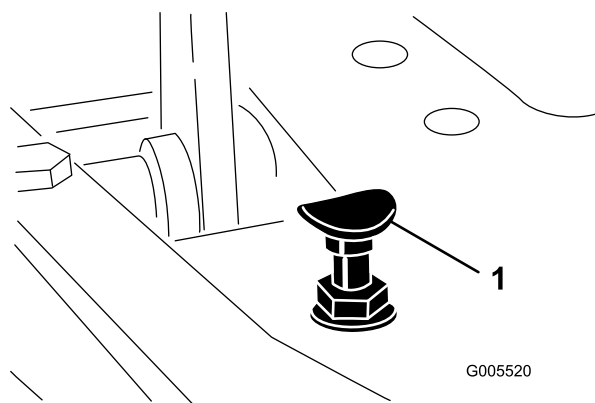
**Megjegyzés:** Ha a kábel feszül, amikor a funkcióvezérlő kar SEMLEGES helyzetben van, a gép elindulhat, amikor a kart FÜNYÍRÁS vagy MENET helyzetbe állítja.

## A menetsebesség beállítása

### A legnagyobb menetsebesség elérése

A menetpedált gyárilag a legnagyobb menetsebességre állították be, de lehet, hogy állítani kell rajta, ha a pedál eléri a mozgási útja végét, mielőtt a pedálütközőhöz érne, vagy ha a kezelő csökkenteni szeretné a menetsebességet.

A legnagyobb menetsebesség eléréséhez állítsa a funkcióvezérlő kart MENET helyzetbe, és nyomja le a menetpedált. Ha a pedál eléri az ütkezőt (Ábra 42), mielőtt a kábel feszülését érezné, hajtsa végre az alábbi beállítást:



Ábra 42

1. A pedál ütkezője

1. Állítsa a funkcióvezérlő kart MENET helyzetbe, és lazítsa meg a pedál ütkezőjét a padlólemezhez rögzítő önzáró anyát (Ábra 42).
2. Forgassa addig balra a pedál ütkezőjét, amíg hozzá nem ér a menetpedálhoz.
3. Ezután adjon egy kis terhelést a menetpedálra, és állítsa be úgy a pedál ütkezőjét, hogy hozzáérjen a pedál rúdjaéhoz, majd húzza meg az anyákat.

**Fontos:** Ügyeljen arra, hogy a kábel ne feszüljön túlságosan, mert az csökkenti a kábel élettartamát.

### A menetsebesség csökkentése

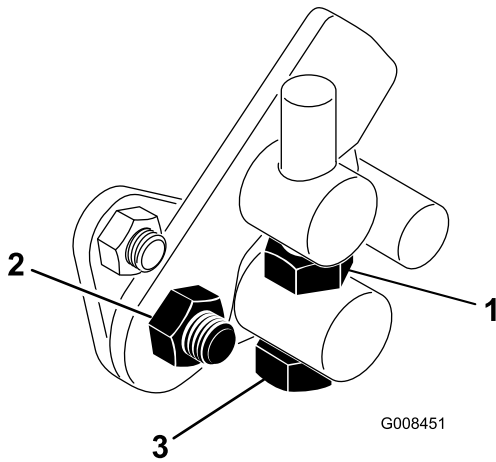
1. Nyomja le a menetpedált, és lazítsa meg a pedál ütkezőjét a padlólemezhez rögzítő önzáró anyát.
2. Forgassa addig jobbra a pedál ütkezőjét, amíg a kívánt menetsebességet el nem éri.
3. Húzza meg az ellenanyát a pedál ütkezőjének rögzítéséhez.



# A fűnyírési sebesség beállítása

A gép gyárilag beállított, de a sebesség megváltoztatható, ha szeretné.

1. Lazítsa meg a csapos csavart rögzítő ellenanyagát (Ábra 43).
2. Lazítsa meg a pedál csapján a reteszelő és a fűnyírás sebességét beállító karokat rögzítő anyát.



Ábra 43

- |              |                  |
|--------------|------------------|
| 1. Ellenanya | 3. Csapos csavar |
| 2. Anya      |                  |

3. A fűnyírési sebesség csökkentéséhez forgassa a csapos csavart jobbra, növeléséhez balra.
4. A beállítás rögzítéséhez húzza meg a csapos csavaron lévő ellenanyagát és a pedál csapján lévő anyát (Ábra 43). Ellenőrizze a beállítást, és szükség esetén módosítson még rajta.

# Hűtőrendszer karbantartása

## A hűtőrendszerrel kapcsolatos munkavédelmi előírások

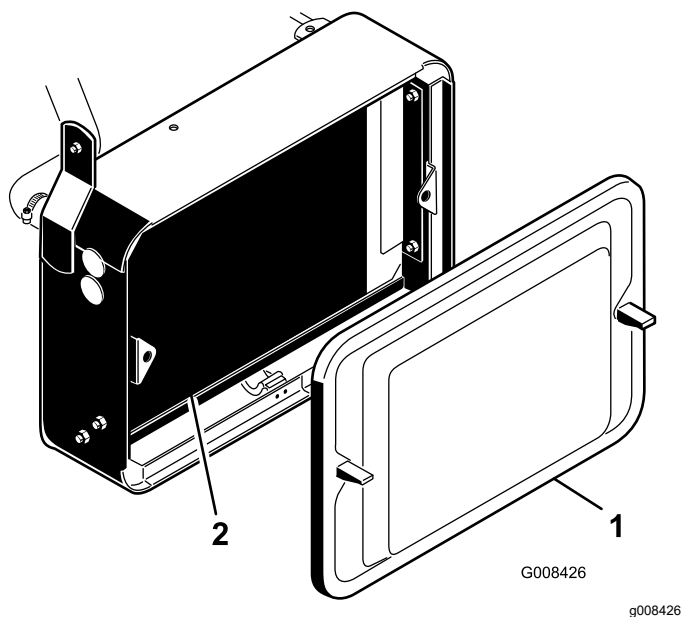
- A hűtőfolyadék lenyelése mérgezést okozhat. Gyermekektől és háziállatoktól elzárva tartandó.
- A nyomás alatt lévő, forrón kiáramló hűtőfolyadék, valamint a forró hűtő és kapcsolódó alkatrészei súlyos égési sérüléseket okozhatnak.
  - Hagyja hűlni a motort legalább 15 percig, mielőtt levenné a hűtősapkát.
  - A hűtősapka megnyitásakor használjon rongyot, a sapkát pedig lassan nyissa meg, hogy a gőz eltávozhasson.

## A hűtőrács tisztítása

**Szolgáltatásszünet:** Minden egyes használat előtt, vagy naponta Rendkívül poros, koszos munkakörülmények esetén tisztítsa meg a hűtőt óránként.

A motor túlmelegedésének megelőzése érdekében tartsa tisztán a hűtőt és a hűtőrácsot. Ellenőrizze és tisztítsa meg a hűtőt és a hűtőrácsot naponta, sőt, ha szükséges, akár óránként. Poros, koszos munkakörülmények esetén tisztítsa meg gyakrabban ezeket az alkatrészeket.

1. Távolítsa el a hűtőrácsot (Ábra 44).
2. A hűtő ventilátor felőli oldaláról fúvassa át a hűtőt sűrített levegővel.



Ábra 44

1. Hűtőrács
2. Hűtő

3. Tisztítsa meg és szerelje fel a hűtőrácsot.

## A hűtőfolyadék szintjének ellenőrzése

A hűtőrendszer kapacitása kb. 3,2 liter.

A hűtőrendszert víz és fagyálló etilén-glikol 50–50% arányú keverékével töltik fel. Ellenőrizze a hűtőfolyadék szintjét mindennap a motor beindítása előtt.

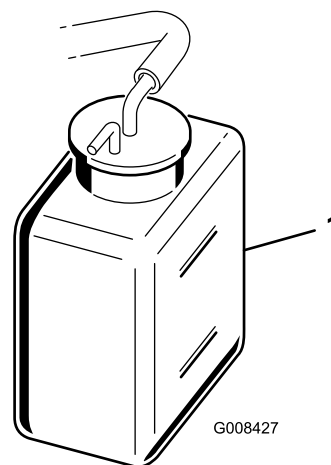
### ⚠ VIGYÁZAT

Ha a motor járt, a túlnyomás alatt lévő, forró hűtőfolyadék kilövellhet, és égési sérüléseket okozhat.

- Ne vegye le a hűtősapkát, ha meleg a motor.
- A hűtősapka megnyitásakor használjon rongyot, a sapkát pedig lassan nyissa meg, hogy a gőz eltávozhasson.

1. Parkolja le a gépet sík talajon.
2. Ellenőrizze a hűtőfolyadék szintjét (Ábra 45).

Amikor a motor hideg, a folyadékszintnek a tágulási tartályon lévő vonalak közt kell lennie.



Ábra 45

1. Tágulási tartály

3. Ha a hűtőfolyadék szintje alacsony, vegye le a tágulási tartály sapkáját, és töltsön be víz és fagyálló etilén-glikol 50–50% arányú keverékéből álló hűtőfolyadékot. **Ne töltse túl.**
4. Tegye vissza a tágulási tartály sapkáját.

# Fékek karbantartása

## A fékek bejáratása

**Szolgáltatásszünet:** Évente

Erős fékezés mellett hajtson a géppel fűnyírás sebességgel, amíg a fékek fel nem forrósodnak, amit a szaguk jelez. A bejáratás után lehet, hogy állítani kell a fékeken, lásd: [A fékek beállítása \(oldal 43\)](#).

## A fékek beállítása

A fékbeállító rúd a gép két oldalán található, hogy egyformára állíthassa be a fékeket.

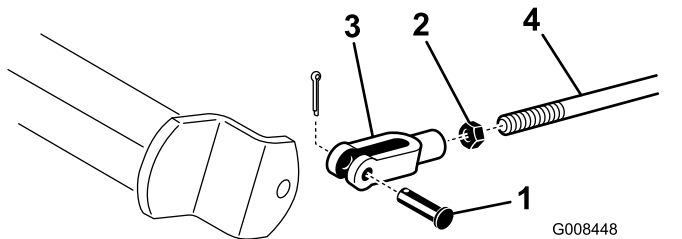
1. Amikor menetsebességgel halad előre, nyomja be a fékpedált. Mindkét kerék fékjének egyformán kell fognia.

### **⚠ VIGYÁZAT**

**Ha elkerített területen végez fékpróbát, ahol mások is jelen vannak, az balesethez vezethet.**

**A beállítás előtti és utáni fékpróbát mindig tágas, nyílt, sík területen végezze, ahol nincsenek sem emberek, sem akadályok.**

2. Ha a fékek nem egyformán fognak, állítsa be őket a következőképpen:
  - A. Válassza le a fékrudazatot a sasszeget és a csapszeget kivéve ([Ábra 46](#)).



**Ábra 46**

- |                        |               |
|------------------------|---------------|
| 1. Sasszeg és csapszeg | 3. Kengyel    |
| 2. Ellenanya           | 4. Fékrudazat |

- B. Lazítsa meg az ellenanyát, és állítsa be a kengyelt szükség szerint ([Ábra 46](#)).
- C. Szerelje vissza a kengyelt a fékrudazatra ([Ábra 46](#)).
- D. Ellenőrizze a fékpedál holtjátékát. Ennek 13–26 mm-nek kell lennie, mielőtt a fékpofoák hozzáérnek a fékdobhoz. Ha

szükséges, végezzen beállítást, hogy elérje ezt az értéket.

- E. Amikor menetsebességgel halad előre, nyomja be a fékpedált. Mindkét féknek egyformán kell fognia. Szükség esetén állítsa be őket.

**Fontos: Évente járassa be a fékeket, lásd: [A fékek bejáratása \(oldal 43\)](#).**

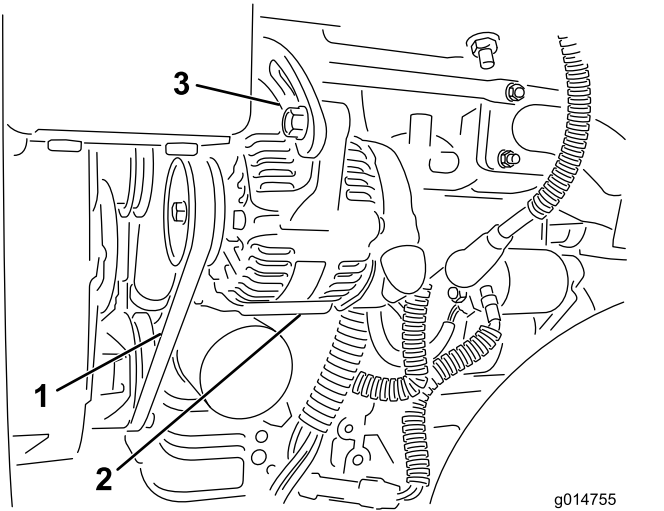
# Ékszíjak karbantartása

## A generátorékszíj beállítása

**Szolgáltatásszünet:** Az első 8 óra után

A gép megfelelő működése és az idő előtti elhasználódás érdekében ellenőrizze, hogy megfelelő-e az ékszíj feszessége.

1. Parkolja le a gépet sík talajon, állítsa le a motort, húzza be a rögzítőféket, vegye ki az indítókulcsot, és várja meg, amíg minden mozgó alkatrész megáll.
2. A hüvelykujjával nyomja meg mérsékelt erővel (10 kg) az ékszíjat a görgők között. Az ékszíj benyomódásának normál esetben 7–9 mm-nek kell lennie. Ha nem ennyi, állítsa be az ékszíj feszességét a következőképpen:



Ábra 47

1. Generátorékszíj – itt nyomja meg
2. Generátor
3. Beállítóheveder

- A. Lazítsa meg a generátort a motorhoz és a beállítóhevederhez rögzítő csavarokat.
- B. Ellenőrizze, nem kopott vagy sérült-e az ékszíj, és ha igen, cserélje ki.
- C. Helyezzen egy feszítővasat a generátor és a motorblokk közé, és feszítse addig kifelé a generátort, amíg el nem éri a helyes feszességet, majd húzza meg a csavarokat.

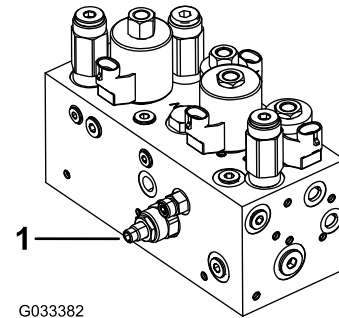
# Kezelőberendezés karbantartása

## A nyírógység felemelésének/leengedésének beállítása

A nyírógység felemelésének/leengedésének folyadékkörében egy átáramlásszabályozó szelep található (Ábra 48). A szelepet gyárilag úgy állítják be, hogy körülbelül 3 fordulattal nyitható ki, de a hidraulikafolyadék hőmérséklete, a fűnyírési sebesség stb. különbségeinek kiegyenlítése érdekében lehet, hogy ezen állítania kell.

**Megjegyzés:** Az átáramlásszabályozó szelep beállítása előtt hagyja, hogy a hidraulikafolyadék elérje az üzemi hőmérsékletet.

1. Emelje fel az ülést, és keresse meg a középső behúzókeret átáramlásszabályozó szelepét (Ábra 48), amely a hidraulikus vezérlőblokk oldalán helyezkedik el.



Ábra 48

1. Átáramlásszabályozó szelep
- 
2. Lazítsa meg az átáramlásszabályozó szelep beállítógombjának ellenanyáját.
  3. Ha a középső nyírógység leengedése túl későn történik, forgassa a gombot balra, ha túl hamar, akkor jobbra. Lehet, hogy több mint **1/32–1/16 fordulatnyi** elforgatásra lesz szükség.
  4. Ellenőrizze a beállítást, és ha szükséges, ismételje meg a 3. lépést. Amikor végzett, húzza meg az ellenanyát.

# Hidraulikarendszer karbantartása

## A hidraulika-rendszerrel kapcsolatos munkavédelmi előírások

- Ha hidraulikafolyadék került a bőre alá, azonnal kérjen orvosi segítséget. A bejutott folyadékot pár órán belül orvossal, sebészi úton el kell távolíttatni.
- Mielőtt nyomás alá helyezi a hidraulika-rendszert, győződjön meg arról, hogy minden hidraulikacső és -tömlő megfelelő állapotban van, valamint az összes hidraulikus csatlakozó és szerelvény jól zár.
- Egyetlen testrészével se kerüljön közel olyan szivárgó furatokhoz vagy fúvókákhoz, ahonnan nagynyomású hidraulikafolyadék távozhat.
- A hidraulikafolyadék esetleges szivárgását ellenőrizze kartonlap vagy papírlap segítségével.
- Szüntesse meg biztonságosan a nyomást a hidraulika-rendszerben, mielőtt bármilyen munkába kezd rajta.

## A hidraulika-rendszer szervizelése

**Fontos:** A használt hidraulikafolyadék típusától függetlenül minden gyepen kívüli munkákra, gypszellőztetésre vagy 29 °C feletti hőmérsékleten használt vontatóegységet fel kell szerelni olajhűtővel, lásd: [7 Az olajhűtő beszerelése \(oldal 13\)](#).

## A hidraulikafolyadékra vonatkozó előírások

A tartályt gyárilag kiváló minőségű hidraulikafolyadékkal töltik fel. Ellenőrizze a hidraulikafolyadék szintjét, mielőtt először beindítja a motort, majd utána naponta; lásd: [A hidraulikafolyadék szintjének ellenőrzése \(oldal 45\)](#).

**Javasolt hidraulikafolyadék:** Toro PX Extended Life Hydraulic Fluid (magnövelt élettartamú hidraulikafolyadék); kapható 19 l-es kannában és 208 l-es hordóban.

**Megjegyzés:** A javasolt cserefolyadék használata esetén ritkábban kell cserélni a folyadékot és a szűrőt.

**Más használható hidraulikafolyadékok:** ha a Toro PX Extended Life Hydraulic Fluid nem kapható,

használhat más olyan hagyományos, nyersolajbázisú hidraulikafolyadékot, amelynek tulajdonságai megfelelnek az alábbi anyagjellemzőknek, és amely megfelel az iparági szabványoknak. Ne használjon szintetikus folyadékot. A megfelelő termékről érdeklődjön valamilyen kenőanyag-forgalmazónál.

**Megjegyzés:** A Toro nem vállalja a felelősséget a nem megfelelő helyettesítő termék használatából eredő károkért, ezért használja megbízható, neves gyártók termékét.

## Magas viszkozitási indexű/alacsony dermedéspontú kopásgátló hidraulikafolyadék, ISO VG 46

Anyagjellemzők:

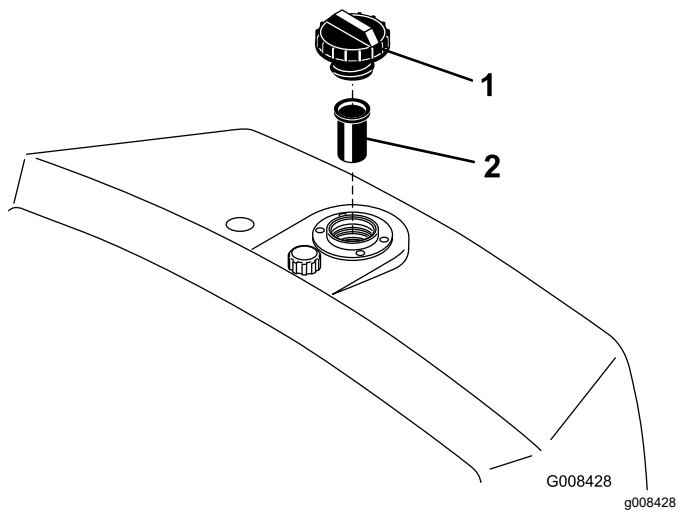
Viszkozitás, ASTM D445	40 °C-on 44–48 cSt
Viszkozitási index, ASTM D2270	140 vagy magasabb
Dermedéspont, ASTM D97	–37 °C és –45 °C között
Iparági előírások:	Eaton Vickers 694 (I-286-S, M-2950-S/35VQ25 vagy M-2952-S)

**Megjegyzés:** Sok hidraulikafolyadék majdnem színtelen, ezért nehéz észrevenni a szivárgását. A hidraulikafolyadékhhoz piros festékkadalék kapható 20 ml-es palackban. A palack tartalma 15–22 l hidraulikafolyadékhhoz elegendő. 44-2500 cikkszámom megrendelhető a hivatalos Toro-forgalmazótól.

**Fontos:** A Toro által egyedülként elfogadott, biológiailag lebomló szintetikus hidraulikafolyadék a Toro Premium Synthetic Biodegradable Hydraulic Fluid. Ez a folyadék kompatibilis a Toro hidraulika-rendszereiben használt elasztomerekkel, és széles hőmérséklet-tartományban használható. Ez a folyadék kompatibilis a hagyományos ásványi olajokkal, de maximális teljesítményhez alkalmas, és biológiailag lebomlik. A hidraulika-rendszerből alaposan ki kell mosni a hagyományos folyadékot. Az olaj 19 literes (5 US gallon) kannában és 208 literes (55 US gallon) hordóban kapható a hivatalos Toro-márkakereskedésekben.

## A hidraulikafolyadék szintjének ellenőrzése

1. Parkolja le a gépet sík talajon. Ellenőrizze, hogy lehűlt-e a gép, azaz hideg-e a hidraulikafolyadék.
2. Távolítsa el a tartály sapkáját, és ellenőrizze a hidraulikafolyadék szintjét. A folyadékszintnek feltöltőcsőben lévő szűrő aljáig kell érnie ([Ábra 49](#)).



Ábra 49

1. Hidraulikatartály 2. Szűrő

3. Ha a folyadékszint alacsony, lassan töltsse fel a tartályt megfelelő hidraulikafolyadékkal, amíg a folyadékszint el nem éri a szűrő alját. **Ne töltsse túl.**

**Fontos:** A rendszer elszennyeződésének megakadályozása érdekében takarítsa meg a hidraulikafolyadék-tároló kannákat vagy hordókat, mielőtt kinyitná őket. Gondoskodjon arról, hogy a kiöntőcső és a tölcser tiszta legyen.

4. Szerelje vissza a tartály sapkáját. Törölje fel az esetlegesen kiömlött hidraulikafolyadékot.

**Fontos:** Ellenőrizze a hidraulikafolyadék szintjét, mielőtt először beindítja a motort, majd utána naponta.

## A hidraulikafolyadék és a szűrő cseréje

**Szolgáltatásszünet:** Minden 800 órában—Ha **nem** a javasolt hidraulikafolyadékot használja, vagy valaha is másféle hidraulikafolyadékot töltött a tartályba, cserélje le a hidraulikafolyadékot, a szűrőt és a tartály szellőzőjét.

Minden 1000 órában—Ha a **javasolt** hidraulikafolyadékot használja, cserélje le a hidraulikafolyadék-szűrőt.

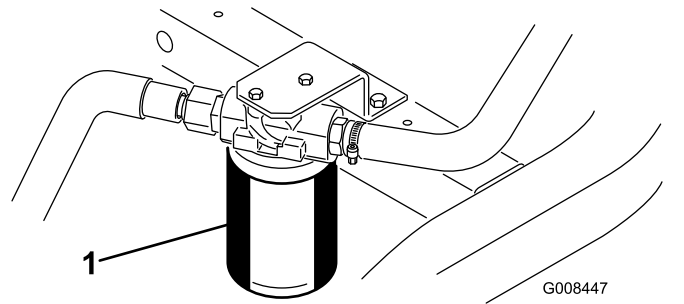
Minden 2000 órában—Ha a **javasolt** hidraulikafolyadékot használja, cserélje le a hidraulikafolyadékot.

**A hidraulikatartály úrtartalma:** 20,8 l

Ha a folyadék elszennyeződik, mosassa át a hidraulika-rendszert a helyi hivatalos

Toro-márkaszervizzel. A szennyezett hidraulikafolyadék a tiszta folyadékhhoz képest tejszerűnek vagy feketének tűnik.

1. Tisztítsa meg a szűrő felszerelési területének környékét (Ábra 50). Tegyen egy edényt a szűrő alá, majd szerelje le a szűrőt.



Ábra 50

1. Hidraulikafolyadék-szűrő

**Megjegyzés:** Ha nem engedi le a hidraulikafolyadékot, kösse szét és dugózza le a szűrőhöz menő csöveket.

2. Töltse fel az új szűrőt a megfelelő hidraulikafolyadékkal, kenje meg hidraulikafolyadékkal a tömítést, és kézzel csavarja fel a szűrőt, amíg a tömítés fel nem fekszik a szűrőfejre. Ezután húzza meg még  $\frac{3}{4}$  fordulatnyit.
3. Töltse fel a hidraulikatartályt hidraulikafolyadékkal, lásd: [A hidraulikafolyadékra vonatkozó előírások \(oldal 45\)](#) és [A hidraulikafolyadék szintjének ellenőrzése \(oldal 45\)](#).
4. Indítsa el a gépet, és járassa 3–5 percig, hogy áramoltassa a hidraulikafolyadékot, és eltávolítson a rendszerből minden belekerült légbuborékot. Állítsa le a motort, és ellenőrizze a folyadékszintet.
5. A hidraulikafolyadék és a szűrő ártalmatlanítását végezze az előírásoknak megfelelően.

## A hidraulikacsövek és -tömlők ellenőrzése

Ellenőrizze naponta a hidraulikacsöveket és -tömlőket szivárgás, megcsavarodott tömlők, laza tartóelemek, kopás, időjárás miatti öregedés és kémiai elhasználódás szempontjából. A használat megkezdése előtt végezze el a szükséges javításokat.

# A nyíróegység karbantartása

## A késekkel kapcsolatos munkavédelmi előírások

A kopott vagy sérült kés vagy fenékkés eltörhet, a letört darab pedig kirepülve súlyos, akár végzetes személyi sérülést is okozhat.

- Ellenőrizze rendszeresen a késeket és a fenékkéseket kopás és sérülés szempontjából.
- A kések ellenőrzésekor legyen nagyon körültekintő. Viseljen védőkesztyűt, és legyen nagyon óvatos a szervizelésükkor. A késeket és a fenékkéseket csak cserélni vagy fenni szabad; tilos azokat kiegyenesíteni vagy hegeszteni.
- A több nyíróegységgel rendelkező gépeken végezze körültekintően a nyíróegység forgatását; annak hatására a többi nyíróegység is forogni kezdhet.

## A forgókés-fenékkés érintkezés beállításának ellenőrzése

A gép használatának megkezdése előtt mindennap ellenőrizze a hengerkés és a fenékkés közötti érintkezés beállítását, tekintet nélkül arra, hogy korábban elfogadható volt-e a fűnyírás minősége. A hengerkésnek és a fenékkésnek hosszában finoman érintkeznie kell, lásd a *kezelői kézikönyvben* a hengerkés fenékkéshez állításával foglalkozó szakaszt.

## A hengerkés fordulatszámának beállítása

Az egységes, jó minőségű fűnyírás és az egységes tarló eléréséhez helyesen kell beállítani a hengerkés fordulatszám-szabályozó gombját (amely az üléstől balra lévő burkolat alatt található vezérlőblokkon helyezkedik el). Állítsa be a hengerkés fordulatszám-szabályozó gombját a következőképpen:

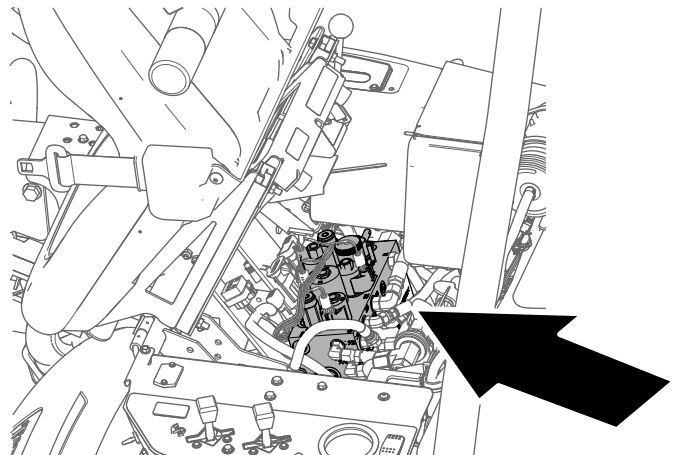
1. Döntse el, mekkora legyen a vágásmagasság, amelyre a nyíróegységeket állítja.
2. Határozza meg, mekkora menetsebesség illik leginkább a körülményekhez.
3. A hengerkés fordulatszámának meghatározásához 5, 8, 11 és 14 késes nyíróegységek esetén használja az alábbi táblázatot (Ábra 51).

	5		8		11		14
	3.8 MPH 6.1 Km/h	5.0 MPH 8.0 Km/h	3.8 MPH 6.1 Km/h	5.0 MPH 8.0 Km/h	3.8 MPH 6.1 Km/h	5.0 MPH 8.0 Km/h	3.8 MPH 6.1 Km/h
0.062" / 1.6mm	N/R	N/R	9	N/R	9	N/R	9
0.094" / 2.4mm	N/R	N/R	9	N/R	9	N/R	9
0.125" / 3.2mm	N/R	N/R	9	N/R	9	N/R	9
0.156" / 4.0mm	N/R	N/R	9	N/R	9	N/R	N/R
0.188" / 4.8mm	N/R	N/R	9	N/R	7	N/R	N/R
0.218" / 5.5mm	N/R	N/R	9	N/R	6	N/R	N/R
0.250" / 6.4mm	7	N/R	6	7	5	7	N/R
0.312" / 7.9mm	6	N/R	5	6	4	6	N/R
0.375" / 9.5mm	6	7	4	5	4	5	N/R
0.438" / 11.1mm	6	6	4	5	3	4	N/R
0.500" / 12.7mm	5	6	3	4	N/R	N/R	N/R
0.625" / 15.9mm	4	5	3	3	N/R	N/R	N/R
0.750" / 19.0mm	3	4	3	3	N/R	N/R	N/R
0.875" / 22.2mm	3	4	N/R	3	N/R	N/R	N/R
1.000" / 25.4mm	3	3	N/R	N/R	N/R	N/R	N/R

g014736  
g014736

Ábra 51

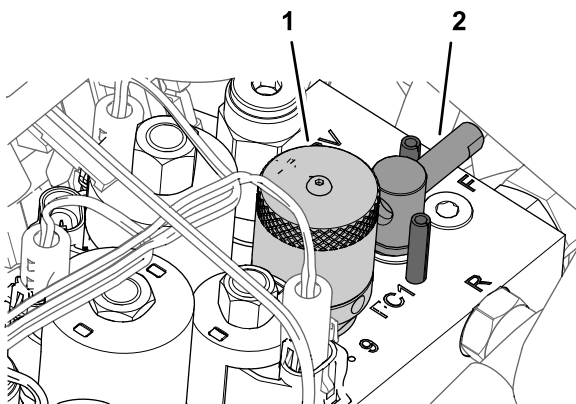
4. Döntse előre a kezelőülést, és támassza ki a támasztórúddal (Ábra 52).



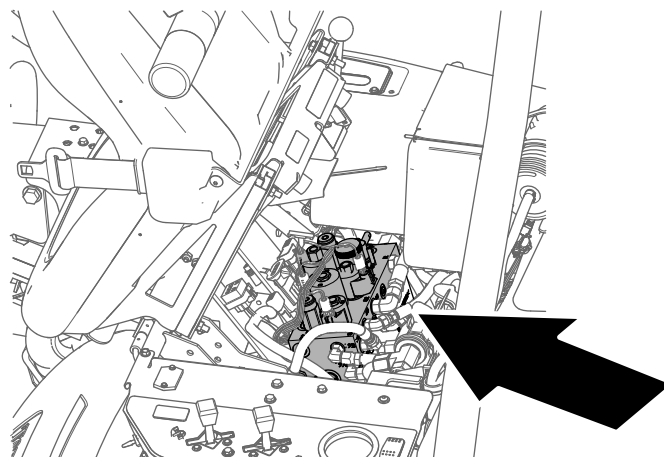
g229847

Ábra 52

5. A hengerkés fordulatszámának a hengerkés fordulatszám-szabályozó gombjával (Ábra 53) való beállításához forgassa addig a gombot, amíg a rajta lévő nyíl arra a számra nem mutat, amelyet a 3. lépésben meghatározott.

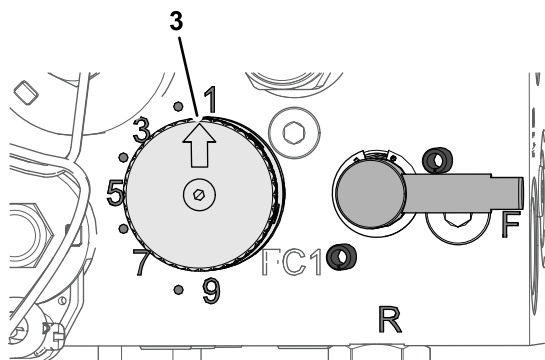


g229849



g229847

Ábra 54



g229880

Ábra 53

- |  |         |
|--|---------|
| 1. Gomb (a hengerkés fordulatszám-szabályozó gombja) | 3. Nyíl |
| 2. Kar (élezőkar)                                    |         |

**Megjegyzés:** A gyepek állapotától függően növelheti vagy csökkentheti a hengerkés fordulatszámát.

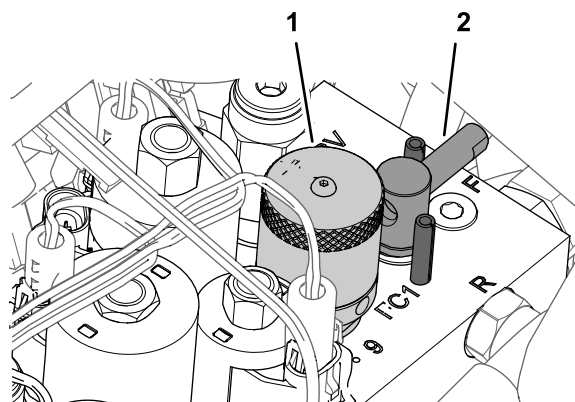
## A hengerkések élezése

### ▲ FIGYELMEZTETÉS

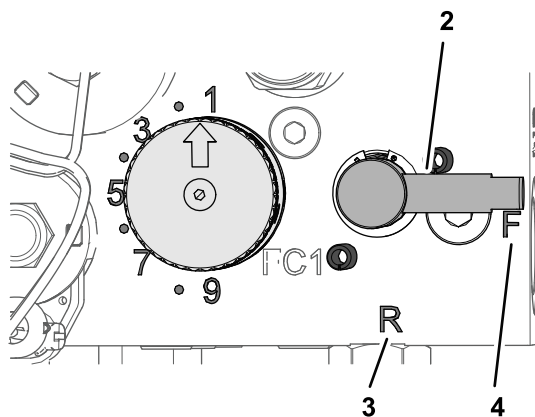
A hengerkések vagy más mozgó alkatrészek érintése személyi sérülést okozhat.

- Tartsa távol ujjait, kezét és ruházatát a hengerkésektől és más mozgó alkatrészekről.
- Soha ne próbálja meg kézzel vagy lábbal forgatni a hengerkéseket, amikor jár a motor.

1. Parkolja le a gépet sík talajon, engedje le a nyírógépeket, állítsa le a motort és húzza be a rögzítőféket.
2. Döntse előre a kezelőülést, és támassza ki a támasztórúddal (Ábra 54).



g229849



g229848

Ábra 55

- |  |            |
|--|------------|
| 1. Gomb (a hengerkés fordulatszám-szabályozó gombja) | 3. R állás |
| 2. Kar (élezőkar)                                    | 4. F állás |
5. Fordítsa a hengerkés fordulatszám-szabályozó gombját 1. helyzetbe (Ábra 55).



- Indítsa be a motort, és járassa alacsony alapjáratú fordulatszámra.

**Fontos:** Az élezés során ne változtassa a motor fordulatszámát, mert elakadhatnak a hengerek. Élezést kizárólag alacsony alapjáratú fordulatszámra végezzen.

- A hengerkés élezéséhez megkezdéséhez a funkcióvezérlő kar SEMLEGES helyzetében tolja előre a nyíróegység felemelő/leengedő karját.
- Hordjon fel késfenő pasztát a hengerekre hosszú nyelű ecsettel. Soha ne használjon rövid nyelű ecsetet.
  - Ha a hengerkés élezés közben elakad vagy egyenetlenül jár, állítson be nagyobb hengerkés-fordulatszámot, amíg a fordulatszám nem stabilizálódik, majd állítsa vissza a hengerkés fordulatszámát 1-esre vagy más kívánt fordulatszámra.
  - Ha a nyíróegységek valamilyen beállítását szeretné elvégezni élezés közben, kapcsolja ki a hengereket a nyíróegység felemelő/leengedő karját hátrahúzva, majd állítsa le a motort. A beállítások elvégzése után ismételje meg a 4–8. lépést.
- Ismételje meg a 4–8. lépést minden olyan nyíróegység esetén, amelyet meg szeretne élezni.
- Miután végzett, állítsa vissza az élezőkart F állásba, a hengerkés fordulatszám-szabályozó gombját állítsa a kívánt hengerkés-fordulatszámra megfelelő állásba, engedje le az ülést, és mosson le minden késfenő pasztát a nyíróegységekről. Állítsa be a nyíróegység hengerkés és fenékkés közötti érintkezését szükség szerint.

**Fontos:** Ha az élezőkart élezés után nem állítja vissza F állásba, a nyíróegységek nem emelkednek fel, vagy nem működnek előírás szerűen.

# Tárolás

## Biztonságos tárolás

- Állítsa le a gépet, vegye ki az indítókulcsot és várja meg, amíg az összes mozgó alkatrész leáll, csak ezután hagyja el a kezelőülést. Hagyja lehűlni a gépet, mielőtt beállítási, szervizelési, tisztítási vagy tárolási munkába kezd rajta.
- Ne tárolja a gépet vagy az üzemanyagtartályt olyan helyen, ahol nyílt láng, szikra vagy őrláng fordul elő, például vízmelegítőknél vagy más hasonló eszközökön.

## A gép felkészítése tárolásra

Ha hosszabb ideig szeretné tárolni a gépet, előtte hajtsa végre rajta a következőket:

- A gép letakarítása vagy tárolása előtt parkolja le a gépet sík talajon, húzza be a rögzítőféket, állítsa le a motort, vegye ki az indítókulcsot, és várja meg, amíg minden mozgó alkatrész megáll.
- Távolítsa el róla a felgyülemlett koszt és régi fűnyesedéket. Ha szükséges, élezze meg a hengereket és fenékkéseket, lásd a nyíróegység *kezelői kézikönyvét*. A fenékkéseket és a hengerek pengéit kenje be rozsdagátlóval. Zsírozzon, illetve olajozzon meg minden kenési pontot, lásd: [A gép kenése \(oldal 32\)](#).
- Emelje meg és bakolja alá a kerekeket, hogy ne terhelje a gép tömege a gumibroncsokat.
- Engedje le és cserélje a hidraulikafolyadékot és a hidraulikaszűrőt, és szemrevételezéssel ellenőrizzen minden hidraulikacsövet és hidraulikus csatlakozót. Amit szükséges, cserélje, lásd: [A hidraulikafolyadék és a szűrő cseréje \(oldal 46\)](#) és [A hidraulikacsövek és -tömlők ellenőrzése \(oldal 46\)](#).
- Engedjen ki minden üzemanyagot az üzemanyagtartályból. Járassa addig a gépet, amíg az üzemanyag elfogyasztása miatt a motor le nem áll. Cserélje ki légszűrőt, lásd: [Az üzemanyagszűrő cseréje \(oldal 36\)](#).
- Még meleg motornál engedje le a motorolajat a forgattyúházból. Töltse fel friss olajjal, lásd: [A motorolaj és az olajszűrő cseréje \(oldal 34\)](#).
- Tisztítsa ki minden szennyeződést és fűnyesedéket a hengerről, a hengerfej hűtőbordái közül és a ventilátorházból.
- Vegye ki az akkumulátort, és töltsen fel teljesen. Az akkumulátort tárolhatja polcon, de a gépben hagyva is. Ha az akkumulátor a gépben tárolja, hagyja lekötvé a kábeleket. Tárolja az

akkumulátort hűvös helyen, hogy ne merüljön  
le hamar.

9. A gépet meleg, száraz helyen tárolja.

# Megjegyzések:

# Megjegyzések:

# Megjegyzések:

## EGK/Egyesült Királyság – adatvédelmi nyilatkozat

### A Toro az alábbi módon használja fel az Ön személyes adatait

A The Toro Company („Toro”) tiszteletben tartja személyes adatainak bizalmasságát. Amikor megvásárolja valamelyik termékünket, birtokunkba kerülhet néhány személyes adata közvetlenül Öntől vagy a helyi Toro-vállalaton, illetve -kereskedőn keresztül. A Toro ezeket az információkat a szerződéses kötelezettségek teljesítése érdekében – például jótállás nyilvántartásba vételéhez, jótállási igény feldolgozása vagy termék visszahívása esetén történő kapcsolatfelvételhez és jogszerű üzleti célokra – használja fel, például vevői elégedettség mérésére, termékeink javítására vagy olyan termékinformációk biztosítására, amelyek érdekesek lehetnek az Ön számára. A Toro a fenti tevékenységek bármelyikével kapcsolatban megoszthatja az Ön adatait a Toro leányvállalataival, kapcsolt vállalkozásaival, kereskedőivel vagy más üzleti partnereivel. Személyes adatait akkor is nyilvánosságra hozhatjuk, ha a törvény ezt előírja, vagy ha vállalkozás eladásával, vásárlásával vagy egyesülésével kapcsolatban merül fel erre igény. Marketingcélokból soha nem adjuk ki az Ön személyes adatait más vállalat számára.

### Személyes adatainak megőrzése

A Toro a személyes adatait addig őrzi meg, amíg az a fenti célokból fontos lehet, valamint a jogszabályi előírásoknak megfelelően. A hatályos megőrzési időszakkal kapcsolatban további tájékoztatásért írjon a következő címre: [legal@toro.com](mailto:legal@toro.com).

### A Toro biztonsággal kapcsolatos elkötelezettsége

Személyes adatait az Amerikai Egyesült Államokban vagy más olyan országban is feldolgozhatják, amely kevésbé szigorú adatvédelmi jogszabályokkal rendelkezik, mint a tartózkodási helye szerinti ország. Amikor adatait a tartózkodási helye szerinti országon kívülre továbbítjuk, jogilag megkövetelt lépéseket teszünk annak biztosítása céljából, hogy megfelelő intézkedések történjenek adatai védelme érdekében, valamint hogy azokat biztonságosan kezeljék.

### Hozzáférés és helyesbítés

Önnek joga van személyes adatai kijavításához vagy felülvizsgálatához, illetve az adatok feldolgozásának tiltásához vagy korlátozásához. Ezek kapcsán írjon a [legal@toro.com](mailto:legal@toro.com) címre. Ha aggódalmi vannak azzal kapcsolatban, hogy a Toro miként kezeli az Ön adatait, bátran tegye fel a kérdéseit közvetlenül nekünk. Felhívjuk figyelmét, hogy az európai lakosoknak jogukban áll panaszt tenni az adatvédelmi hatóságnál.

# 65. számú kaliforniai indítvány, figyelmeztetési információk

## Mi ez a figyelmeztetés?

Találkozhat olyan termékkel is, amelyen az alábbi figyelmeztető címke található:



**FIGYELEM!** Rákkeltő és a szaporítószervekre káros hatások –  
[www.p65Warnings.ca.gov](http://www.p65Warnings.ca.gov).

## Mi az a 65. indítvány?

A 65. indítvány minden olyan vállalatra érvényes, amely Kaliforniában működik, Kaliforniában értékesít termékeket, Kaliforniában gyárt vagy oda visz be termékeket. Az indítvány engedélyezi, hogy a kaliforniai kormányzó kezelje és közzétegye a rákot, a születési rendellenességeket vagy más szaporítószervi károkat okozó vegyi anyagok jegyzékét. Az évente frissülő listán több száz, a mindennapi használatú cikkekben megtalálható vegyi anyag szerepel. A 65. indítvány célja a nyilvánosság tájékoztatása az ilyen vegyi anyagoknak való kitétségről.

A 65. indítvány nem tiltja be az ilyen vegyi anyagokat tartalmazó termékek forgalmazását, csak előírja, hogy jelenjen meg az ezzel kapcsolatos figyelmeztetés a terméken, annak csomagolásán vagy a hozzá mellékelte dokumentációban. A 65. indítvány figyelmeztetése azt sem jelenti, hogy a termék megsért bármilyen termékbiztonsági szabványt vagy előírást. Kalifornia kormánya egyértelművé tette, hogy a 65. indítvány figyelmeztetése „nem olyan jogszabályi határozat, amely szerint a termék »biztonságosnak« vagy »nem biztonságosnak« tekinthető”. Sok ilyen vegyi anyag évek óta használatos a mindennapi termékekben, dokumentált károsító hatás nélkül. További tájékoztatás: <https://oag.ca.gov/prop65/faqs-view-all>.

A 65. indítvány figyelmeztetése azt jelenti, hogy a vállalat (1) felmérte a kitétséget, és arra a megállapításra jutott, hogy az meghaladja a „nem jelentős kockázati szintet”; vagy (2) úgy döntött, hogy a figyelmeztetést saját belátása szerint a felsorolt vegyi anyagok jelenléte miatt feltünteti anélkül, hogy felmérné az esetleges kitétség mértékét.

## Ez a törvény mindenütt érvényes?

A 65. indítvány figyelmeztetése kizárólag a kaliforniai törvények alapján kötelezőek. A figyelmeztetések Kaliforniában számos helyen, többek között – a teljesség igénye nélkül – éttermekben, élelmiszerboltokban, szállodákban, iskolákban és kórházakban, valamint termékek széles skáláján láthatók. Emellett egyes internetes és postai úton forgalmazó kiskereskedők is feltüntethetik a 65. indítvány figyelmeztetéseit a webhelyükön vagy a katalógusaikban.

## Hogyan viszonyulnak a kaliforniai figyelmeztetések a szövetségi határértékekhez?

A 65. indítvány előírásai gyakran szigorúbbak a szövetségi és nemzetközi előírásoknál. Számos olyan anyag létezik, amelynél fel kell tüntetni a 65. indítvány figyelmeztetését már olyan szint elérésekor is, amely jóval alacsonyabb a szövetségi előírt határértéknél. A 65. indítvány előírt figyelmeztetési szintje ólom esetében például 0,5 µg/nap, amely jóval alacsonyabb a szövetségi és a nemzetközi szabványok szerinti határértéknél.

## Miért nem található meg ez a figyelmeztetés minden hasonló terméken?

- A Kaliforniában értékesített termékeken kötelező a 65. indítvány szerinti feliratozás, a máshol értékesítettek esetében viszont nem.
- A 65. indítvány által érintett vállalat köthet olyan megállapodást, amely előírja a 65. indítvány figyelmeztetéseinek használatát termékei számára, míg más hasonló termékeket gyártó vállalatokra esetleg nincs ilyen követelmény.
- A 65. indítvány hatálya következetes.
- Dönthet úgy a vállalat, hogy nem ad figyelmeztetést, mert arra a következtetésre jut, hogy nem kötelesek erre a 65. indítvány szerint; a termékre vonatkozó figyelmeztetések hiánya viszont nem jelenti azt, hogy a termék mentes a felsorolt vegyi anyagoktól hasonló szinteken.

## Miért tünteti fel a Toro ezt a figyelmeztetést?

A Toro úgy döntött, hogy a lehető legtöbb információt megadja vásárlóinak a termékeiről, hogy jól megalapozott döntést hozhassanak a megvásárolandó termékkel és annak használatával kapcsolatban. A Toro egyes esetekben egy vagy több felsorolt vegyi anyag jelenlétének ismeretében a kitétség szintjének értékelése nélkül ad figyelmeztetést, mivel nem minden felsorolt vegyi anyag rendelkezik kitétségi határértékkal. Habár a Toro-termékek esetében a kitétség elhanyagolható, vagy jóval a „nem jelentős kockázat” tartományába esik, a biztonság érdekében a Toro úgy határozott, hogy feltünteti a 65. indítvány figyelmeztetéseit. Ezenkívül ha a Toro nem tünteti fel ezeket a figyelmeztetéseket, Kalifornia állam vagy magánügyfelek perelhetnek, hogy érvényt szerezzenek a 65. indítvány betartásának, ami jelentős büntetéssel jár.



## A Toro-jótállás

Két év vagy 1500 üzemóra korlátozott jótállás

### Feltételei és a hatálya alá tartozó termékek

A The Toro Company és társult vállalata, a Toro Warranty Company egy megállapodás értelmében közösen szavatolják, hogy az Ön kereskedelmi Toro-terméke („termék”) 2 évig vagy 1500 üzemórán\* át (amelyik előbb következik be) mentes az anyag- és gyártási hibáktól. Ez a jótállás alkalmazható valamennyi termékre a gypepszellőztető kivételével (lásd e termékek külön jótállási nyilatkozatait). Ahol jótállási feltétel áll fenn, költségtérítés nélkül megjavítjuk Önnek a terméket, beleértve a diagnosztika, a munkadíj, az alkatrészek és a szállítás költségét. Ez a jótállás azzal a nappal kezdődik, amelyen a terméket az eredeti kiskereskedelmi vásárlóhoz kiszállították. \* Üzemóra-számlálással felszerelt termék.

### Utasítások a jótállási szolgáltatások eléréséhez

Ön felelős azon kereskedelmi termékforgalmazó vagy a jogosult kereskedelmi termékértékesítő értesítéséért, akitől a terméket megvásárolta, amint úgy gondolja, hogy jótállási feltétel áll fenn. Ha segítségre van szüksége egy kereskedelmi termékforgalmazó vagy jogosult kereskedelmi termékértékesítő telephelyének megállapításához, vagy kérdései vannak jótállási jogai vagy felelősségei tekintetében, a következő címen léphet velünk kapcsolatba:

Toro Commercial Products Service Department  
Toro Warranty Company  
8111 Lyndale Avenue South  
Bloomington, MN 55420-1196  
952-888-8801 vagy 800-952-2740  
E-mail: commercial.warranty@toro.com

### A tulajdonos felelőssége

A termék tulajdonosaként Ön felelős a *kezelői kézikönyvben* ismertetett szükséges karbantartások vagy beállítások végrehajtásáért. A jótállás nem terjed ki a termék szükséges karbantartásának és beállításainak elmulasztásából fakadó javításokra.

### A jótállás feltételei és hatálya alá nem tartozó tételek

Nem minden, a jótállási időszak alatt előforduló termékhiba vagy hibás működés számít anyag- vagy gyártási hibának. Jelen jótállás nem vonatkozik a következőkre:

- Olyan termékhibák, amelyek a nem a Toro által gyártott pótalkatrészek használata vagy járulékos alkatrészek, illetve módosított, nem Toro márkájú tartozékok vagy termékek beszerelése vagy használata miatt következnek be.
- Olyan termékhibák, amelyeket a javasolt karbantartások vagy beállítások végrehajtásának elmulasztása eredményez.
- Olyan termékhibák, amelyek oka a termék nem rendeltetésszerű, hanyag vagy felelőtlen használata.
- A használat során elhasznált olyan alkatrészek, amelyek hibátlanok. Példák a termék normál üzemeltetése során elhasználandó vagy felhasznált alkatrészekre, a teljesség igénye nélkül: fékpofák és fékbetétek, tengelykapcsoló-betétek, kések, orsók, görgők és csapágycsok (zárt vagy kenhető), alsókések, gyújtógyertyák, önbeálló kerekek és csapágycsok, gumiabroncsok, szűrők, szíjak és a permetező bizonyos alkatrészei, például membránok, fűvókák, áramlásmérők és visszacsapó szelepek.
- Külső hatásként számít – a teljesség igénye nélkül – az időjárás, a tárolási mód, a szennyeződések, a nem engedélyezett üzemanyagok, hűtőfolyadékok, kenőanyagok, adalékanyagok, műtrágyák, víz és vegyi anyagok használata.
- A vonatkozó iparági szabványoknak nem megfelelő üzemanyagok (pl. benzin, gázolaj vagy biodízel) használata által okozott meghibásodások vagy teljesítményproblémák.
- Normál zaj, rezgés, elhasználódás és tönkremenetel. A normál „elhasználódás” körébe tartozik (a teljesség igénye nélkül): az ülések kopás és dörzsölés okozta károsodása, a lekopott festett felületek, az összekarcolt címkék és figyelőablakok.

### Az Amerikai Egyesült Államokon és Kanadán kívüli országok

Azok a vevők, akik az Amerikai Egyesült Államokból vagy Kanadából exportáltak Toro-terméket, a helyi Toro-márkakereskedőhöz fordulhatnak az adott országra vagy régióra vonatkozó garanciaszabályokért. Ha Ön bármilyen okból elégedetlen márkakereskedője szolgáltatásával, vagy nem tudja beszerezni a jótállásra vonatkozó információkat, forduljon a hivatalos Toro-szervizközpontokhoz.

### Alkatrészek

Azok az alkatrészek, amelyek cseréjét előírt karbantartás keretében ütemezték, az ütemezett cseréig terjedő időszakra szavatoltak. Az e jótállás hatálya alatt kicserélt alkatrészekre az eredeti termékjótállás időtartama érvényes, és a Toro tulajdonává válnak. A Toro hozza meg a végső döntést bármely meglévő alkatrész vagy szerelvény javításáról vagy cseréjéről. A jótállás keretében végzett javításokhoz a Toro használhat utángyártott alkatrészeket.

### Ciklusálló és lítiumionos akkumulátorokra vonatkozó jótállás

A mélyciklusú és a lítiumionos akkumulátorokra egy előírt összes kilowattóraérték vonatkozik, amelyet élettartamuk során szolgáltatni tudnak. Az üzemeltetési, újratöltési és karbantartási technikák a teljes akkumulátor-élettartamot meghosszabbíthatják vagy csökkenthetik. Mivel ebben a termékben az akkumulátorok elhasználódnak, az egyes töltések közötti időközökben a hasznos munka mennyisége lassan csökken, amíg az akkumulátor teljesen el nem használódik. A normál fogyasztás következtében elhasználódott akkumulátorok cseréje a termék tulajdonos felelőssége. Megjegyzés (csak lítiumionos akkumulátor esetén): további tájékoztatásért lásd az akkumulátorra adott jótállást.

### Forgattyús tengelyre adott élettartam-garancia (csak ProStripe 02657 esetén)

Az eredeti berendezésként eredeti Toro dörzstárcsával és a motorindítást biztosító készfékező tengelykapcsolóval (egybeépített készfékező tengelykapcsoló [BBC] + dörzstárcsaegységgel) felszerelt ProStripe esetén az első vásárló számára a motor forgattyús tengelyének meggörbülésére élettartam-garanciát adunk, ha az üzemeltetést az előírt használati és karbantartási eljárások szerint végzi. A súrlódó alátéttekkel, készfékező tengelykapcsolóval (BBC) és egyéb hasonló egységekkel szerelt gépekre a forgattyús tengelyre vonatkozó élettartam-garancia nem terjed ki.

### Karbantartás a tulajdonos költségén

Motorbeállítás, kenés, tisztítás és fényezés, a szavatosság hatálya alá nem tartozó tételek cseréje, szűrők, hűtőfolyadékok, az ajánlott karbantartás elvégzése és néhány normál, a Toro-termékek által igényelt szervizmunka a tulajdonos költségén végezhető el.

### Általános feltételek

E jótállás időtartama alatt a hivatalos Toro-termékforgalmazó vagy -értékesítő által végzett javítás az egyedüli jogorvoslati lehetőség.

**Sem a The Toro Company, sem pedig a Toro Warranty Company nem felel a közvetett, előre nem látott vagy következményes károkért az e jótállás hatálya alá tartozó Toro-termékek használatával kapcsolatban, beleértve a hibás működés vagy nem használat észszerű időtartamára biztosított helyettesítő berendezés vagy szolgáltatás bármely költségét és kiadását a jelen jótállás hatálya alá tartozó, függőben lévő javítások befejezéséig. Az alább hivatkozott károsanyag-kibocsátási jótállást kivéve (ha az alkalmazható) nincs egyéb kifejezett jótállás. Az eladhatósággal és a használatra való alkalmassággal kapcsolatos minden beleértett szavatosság ezen kifejezett jótállás időtartamára korlátozódik.**

Némely állam nem engedélyezi a véletlenszerű vagy következményes károk kizárását vagy a beleértett jótállás időtartamának korlátozását, ezért előfordulhat, hogy a fenti kizárások és korlátozások Önre nem vonatkoznak. A jelen jótállás egyedi törvény adta jogokkal ruházta fel Önt, és Ön rendelkezhet még egyéb, államonként változó jogokkal is.

### Megjegyzés a károsanyag-kibocsátásra adott jótállásról

A termék károsanyag-kibocsátást szabályozó rendszerére külön jótállási nyilatkozat vonatkozhat, amely kielégíti az USA környezetvédelmi hivatala (EPA) vagy a levegő minőségére vonatkozó California Air Resources Board (CARB) jogszabály rendelkezéseit. A károsanyag-kibocsátást szabályozó rendszer jótállására a fent felsorolt üzemóra-korlátozások nem vonatkoznak. Olvassa el a motor károsanyag-kibocsátást szabályozó rendszerére vonatkozó jótállást, amely a termékhez mellékelve vagy a motor gyártója által biztosított dokumentációban található.