



# Sats för CrossTrax<sup>®</sup>-allhjulsdraft

Traktorenhet i serierna Reelmaster<sup>®</sup> 5010-H, 5410-D eller 5510-D

Modellnr 03645

## Monteringsanvisningar

Denna produkt uppfyller alla relevanta europeiska direktiv. Mer information finns i försäkringen om inbyggnad i slutet av det här dokumentet.

**Obs:** Den här satsen omfattas av patent 7,017,703 när den är monterad på traktorenheten Reelmaster 5010-serien.

### ⚠ VARNING

Kroppsskador kan inträffa om traktorenheten rullar över.

När maskinen körs ska säkerhetsbältet och överrullningsskyddet alltid användas tillsammans.

## Montering

### Lösa delar

Använd diagrammet nedan för att kontrollera att alla delar finns med.

Tillvägagångssätt	Beskrivning	Antal	Användning
1	Inga delar krävs	–	Förbereda maskinen.
2	Höger hjulmotor Vänster hjulmotor Nav Låsmutter (1 ½ tum) Hydraulkoppling, 45° Skruv (½ x 2 ¼ tum) Låsbricka (½ tum)	1 1 2 2 4 8 8	Montering av hjulmotorenheter.
3	Grenrör Hydraulkoppling, rak Diagnoskoppling Dammkåpa Bult (3/8 x 1 3/4 tum) Låsbricka (¾ tum) Distansbricka	1 7 2 2 3 3 3	Montering av grenröret.
4	Hydraulslang	4	Montering av hjulmotorslangar.
5	Hydraulrör, artikelnr 108-7624 Hydraulrör, artikelnr 108-7625 Hydraulrör, artikelnr 108-7626 Låsmutter (1 5/16 tum) Halva rörklämmor Skruv (5/16 x 1 ½ tum) Planbricka (5/16 tum) Flänsmutter (5/16 tum)	1 1 1 3 2 1 1 1	Montera grenrören.



Tillvägagångssätt	Beskrivning	Antal	Användning
6	Inga delar krävs	–	Ta bort det främre röret och hydraulslangen.
7	Hydraulrör, artikelnr 108-7622 Hydraulrör, artikelnr 108-7623 Hydraulkoppling, 90° Hydraulslang Kabelband	1 1 1 1 3	Montera de främre rören och hydraulslangen.
8	Inga delar krävs	–	Kontrollera hydraulslangarna och rören.
9	Dekal	2	Montera dekalerna.

# 1

## Förbereda maskinen

Inga delar krävs

### Tillvägagångssätt

1. Parkera maskinen på ett plant underlag, koppla in parkeringsbromsen och koppla ur kraftuttaget.
2. Sänk ned klippenheterna till marken.
3. Stäng av motorn, ta ut nyckeln, vänta tills alla rörliga delar har stannat och låt motorn svalna.

# 2

## Montering av hjulmotorer

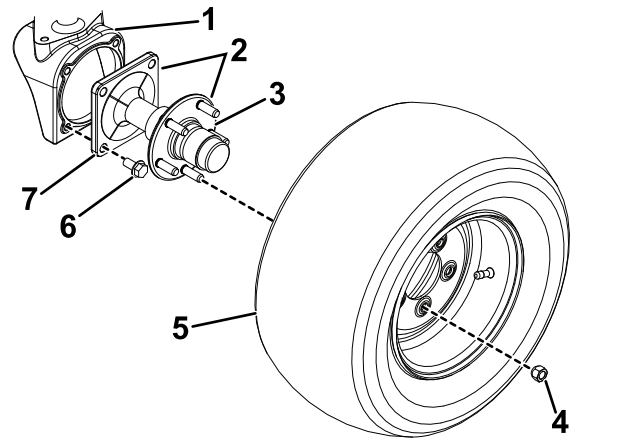
Delar som behövs till detta steg:

1	Höger hjulmotor
1	Vänster hjulmotor
2	Nav
2	Låsmutter (1 ½ tum)
4	Hydraulkoppling, 45°
8	Skruv (½ x 2 ¼ tum)
8	Låsbricka (½ tum)

### Tillvägagångssätt

1. Hög upp den bakre delen av maskinen och stötta med domkrafter.

2. Ta bort de fem hjulmuttrarna som håller fast bakhjulen vid hjulspindelnavet (Figur 1). Ta av däck.



Figur 1

- |                 |               |
|-----------------|---------------|
| 1. Hjulmotorhus | 5. Bakdäck    |
| 2. Spindelnav   | 6. Flänsskruv |
| 3. Nav          | 7. Spindel    |
| 4. Hjulmutter   |               |

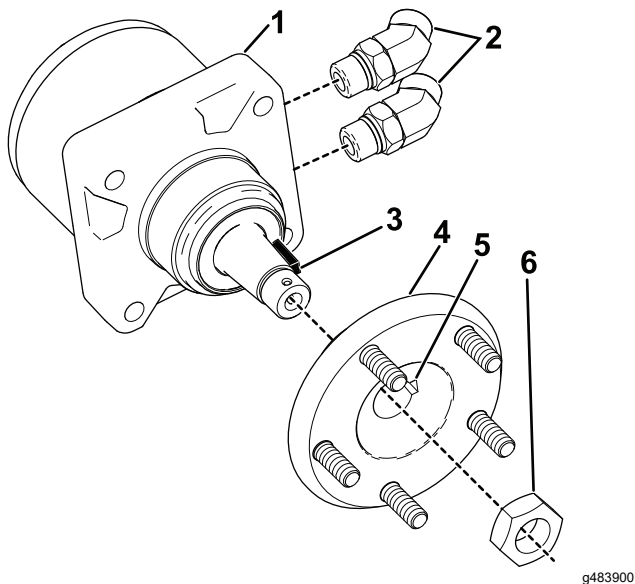
3. Ta bort spindelnaven från hjulmotorhusen genom att ta bort de fyra flänsskruvorna som håller dem på plats (Figur 1).

**Obs:** Du behöver inte ta bort naven från spindlarna.

**Obs:** Kassera de åtta flänsskruvorna och de två spindelnaven.

4. Skjut på ett nav (medföljer satsen) på var och en av motorerna och rikta in woodruffkilen på motorn med spåret på navet (Figur 2).
5. Fäst naven på motorerna med en låsmutter (1 ½ tum). Dra åt låsmutrarna till 366–447 Nm.
6. Montera två 45-gradershydraulkopplingar i varje motor (Figur 2). Placera kopplingarna så att de pekar rakt bakåt.

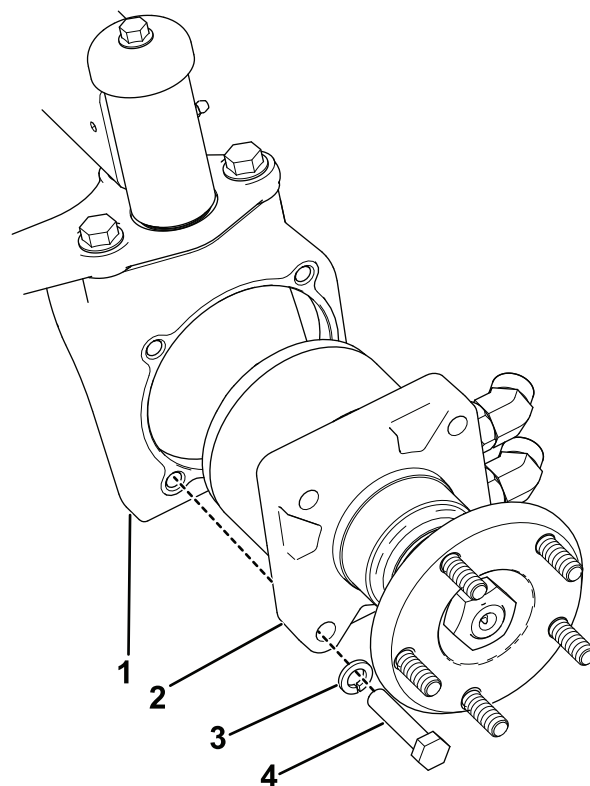
**Obs:** Kontrollera att o-ringarna har smorts och placerats korrekt på kopplingarna före monteringen.



**Figur 2**

Vänster sidas hjulmotor visas

- |   |   |
|---|---|
| 1. Hjulmotor                                  | 4. Nav                                      |
| 2. 45-graderskopplingar                       | 5. Navets spår (rikta in med woodruffkilen) |
| 3. Woodruffkil (rikta in med spåret på navet) | 6. Låsmutter (1 ½ tum)                      |



**Figur 3**

- |                   |                        |
|-------------------|------------------------|
| 1. Hjulmotorhus   | 3. Låsbricka (½ tum)   |
| 2. Hjulmotorenhet | 4. Skruv (½ x 2 ¼ tum) |

- Identifiera vänster och höger hjulmotor. Hjulmotorn på maskinens högra sida har identifieringsskåror på utsidan av motorhuset. Motorn på vänster sida har en liten gul dekal eller markering på motorhuset.
- Montera respektive hjulmotorenhet på hjulmotorhusen med fyra skruvar (½ x 2 ¼ tum) och fyra låsbrickor (½ tum) enligt [Figur 3](#). Dra åt skruvarna till 108–136 Nm.

# 3

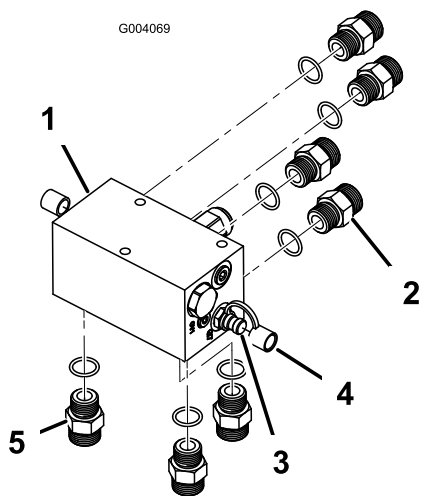
## Montering av grenröret

Delar som behövs till detta steg:

1	Grenrör
7	Hydraulkoppling, rak
2	Diagnoskoppling
2	Dammkåpa
3	Bult (3/8 x 1 3/4 tum)
3	Låsbricka (¾ tum)
3	Distansbricka

## Tillvägagångssätt

- Montera fyra raka hydraulkopplingar på grenrörets bakre del ([Figur 4](#)).

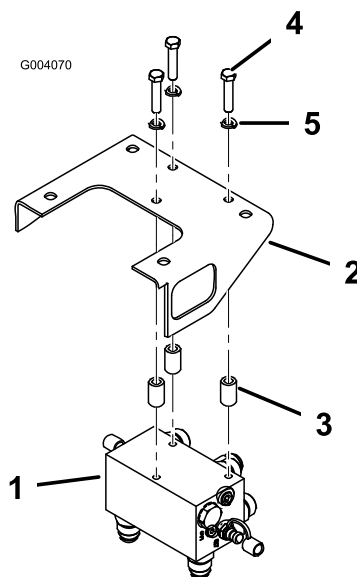


Figur 4

- |                                      |                                      |
|--------------------------------------|--------------------------------------|
| 1. Grenrör                           | 4. Dammkåpa (2)                      |
| 2. Rak koppling, bakre montering (4) | 5. Rak koppling, undre montering (3) |
| 3. Diagnoskoppling (2)               |                                      |

- Montera två diagnoskopplingar på var sida om grenröret med dammkåpor (Figur 4).
- Montera tre raka hydraulkopplingar på grenrörets undre del (Figur 4).
- Montera grenröret på undersidan av förgreningsrörets fäste med tre skruvar ( $\frac{3}{8} \times 1 \frac{3}{4}$  tum), tre låsbrickor ( $\frac{3}{8}$  tum) och tre distansbrickor. Placera distansbrickorna mellan grenrörsfästet och grenrörets övre del. Grenröret ska placeras så att kopplingarna pekar bakåt och nedåt (Figur 5).

**Obs:** Kontrollera att o-ringarna har smorts och placerats korrekt på kopplingarna före monteringen.



Figur 5

- |                  |   |
|------------------|---|
| 1. Grenrörsenhet | 4. Bult ( $\frac{3}{8} \times 1 \frac{3}{4}$ tum) |
| 2. Maskinram     | 5. Låsbrickor ( $\frac{3}{8}$ tum)                |
| 3. Distansbricka |   |

# 4

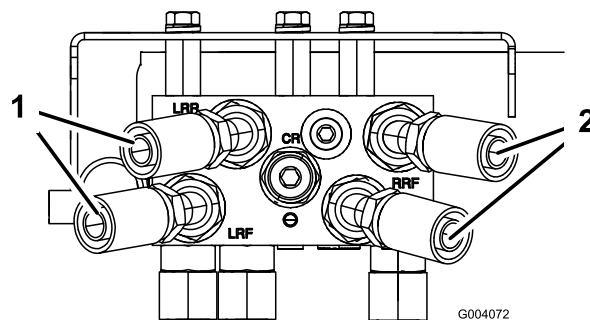
## Montering av hjulmotor slangar

Delar som behövs till detta steg:

4	Hydraulslang
---	--------------

### Tillvägagångssätt

- Gänga 45-graderskopplingsändan på varje hydraulslang löst på de raka kopplingarna på fördelarens baksida (Figur 6).

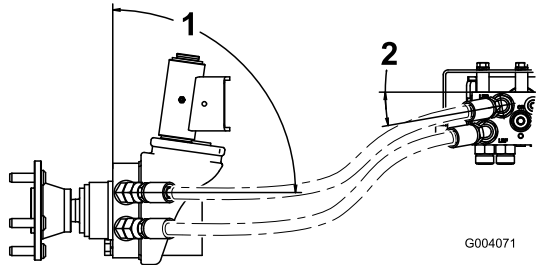


Figur 6

- |                              |                            |
|------------------------------|----------------------------|
| 1. Vänster koppling, vid 10° | 2. Höger koppling, vid 10° |
|------------------------------|----------------------------|

2. Dra de två vänsterslangarna till vänster hjulmotor. Anslut den övre grenrörsslangen till den övre hjulmotorkopplingen och den undre grenrörsslangen till den undre hjulmotorkopplingen (Figur 7). Om slangarna inte dras korrekt kan de komma i kontakt med däckerna eller den bakre stötdämparen och skadas.

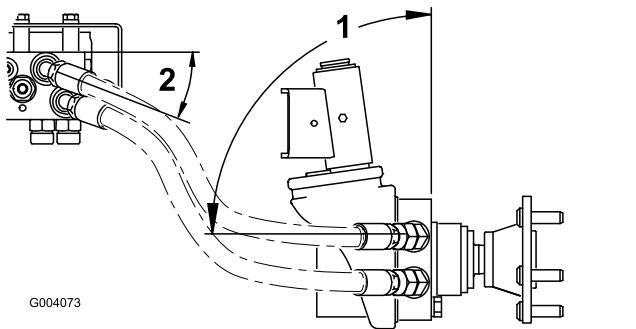
**Viktigt:** Korsa inte hydraulslangarna när du drar dem från grenröret till hjulmotorerna.



Figur 7

1. 90°
2. 10°

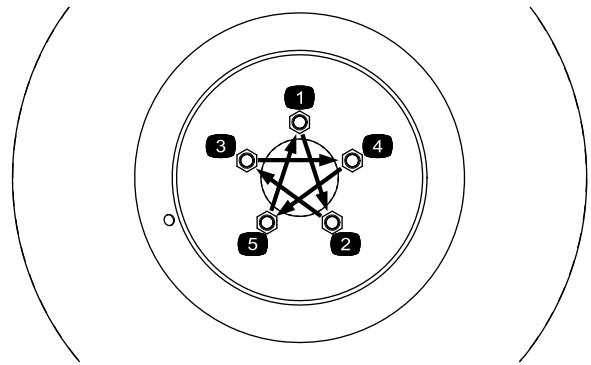
3. Upprepa proceduren för höger hjulmotor. Placera slangarna som i Figur 8 och dra åt alla slangkopplingar.



Figur 8

1. 90°
2. 10°

4. Montera bakdäcken på nytt och dra åt hjulmuttrarna korsvis till 94–122 Nm (Figur 9).



Figur 9

**Viktigt:** Kontrollera slangdragningen för att tillförsäkra att avståndet är tillräckligt när axeln roterar och ratten vrids till de extrema vänstra och högra lägena. Avståndet mellan däck och axeln får inte vara mindre än 13 mm.

# 5

## Montera grenrören

### Delar som behövs till detta steg:

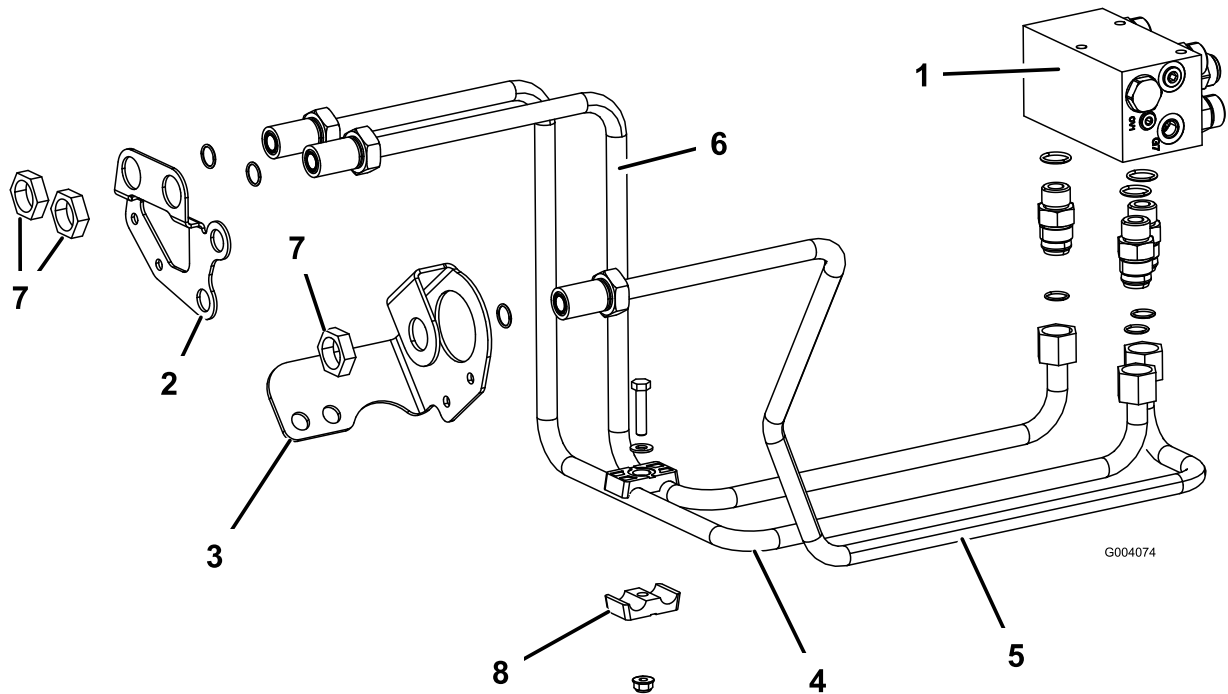
1	Hydraulrör, artikelnr 108-7624
1	Hydraulrör, artikelnr 108-7625
1	Hydraulrör, artikelnr 108-7626
3	Låsmutter (1 5/16 tum)
2	Halva rörklämmor
1	Skruv (5/16 x 1 1/2 tum)
1	Planbricka (5/16 tum)
1	Flänsmutter (5/16 tum)

### Tillvägagångssätt

1. Dra hydraulröret, artikelnr 108-7624, från den vänstra fördelarkopplingen som är markerad

"RF" till det högra hålet i den högra ramens motorväggsfäste (Figur 10).

2. Fäst hydraulrörets bakre del på grenrörskopplingen och dess främre del till motorväggen med en låsmutter (1 5/16 tum). Se Figur 10.
3. Dra hydraulröret, artikelnr 108-7626, från den mellersta grenrörskopplingen som är markerad "REV" till hålet i den vänstra ramens motorväggsfäste (Figur 10).
4. Fäst hydraulrörets bakre del på grenrörskopplingen och dess främre del till motorväggsfästet med en låsmutter (1 5/16 tum).
5. Dra hydraulröret, artikelnr 108-7625, från den högra grenrörskopplingen som är markerad "LF" till det vänstra hålet i den högra ramens motorväggsfäste (Figur 10).
6. Fäst hydraulrörets bakre del på grenrörskopplingen och dess främre del till motorväggen med en låsmutter (1 5/16 tum).
7. Koppla ihop de två högra motorväggsledningarna med de halva rörklämmorna, en skruv (5/16 x 1 1/2 tum), en planbricka (5/16 tum) och en flänsmutter (5/16 tum). Se Figur 10.



Figur 10

- |                                 |                                   |                                   |                           |
|---------------------------------|-----------------------------------|-----------------------------------|---------------------------|
| 1. Grenrör                      | 3. Motorväggsfäste på vänster ram | 5. Hydraulrör, artikelnr 108-7626 | 7. Låsmutter (1 5/16 tum) |
| 2. Motorväggsfäste på höger ram | 4. Hydraulrör, artikelnr 108-7624 | 6. Hydraulrör, artikelnr 108-7625 | 8. Rörklämma              |

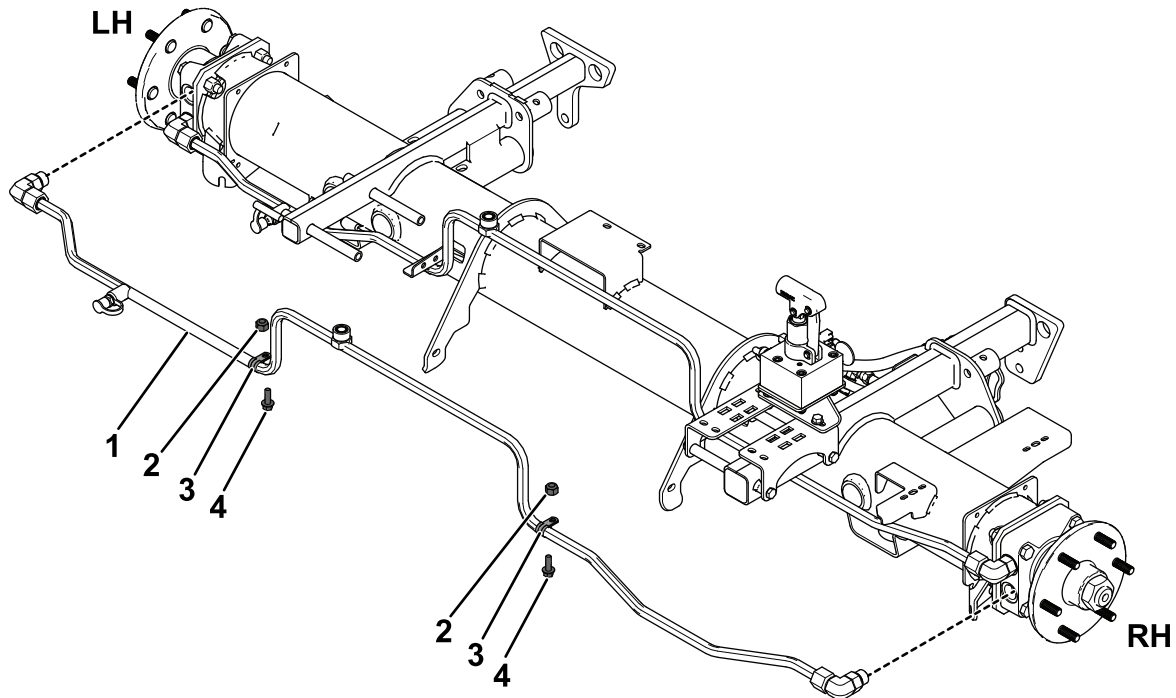
# 6

## Ta bort det främre röret och hydraulslangen

Inga delar krävs

### Tillvägagångssätt

1. Lyft upp enhetens framsida och stöd den med domkrafter.



Figur 11

g488609

- |               |              |             |          |
|---------------|--------------|-------------|----------|
| 1. Hydraulrör | 2. Låsmutter | 3. R-klämma | 4. Skruv |
|---------------|--------------|-------------|----------|

5. Koppla loss den vänstra slangen från omfördelningspumpens undersida och hydraulröret. Ta även bort 45-graderskopplingen från omfördelningspumpens undersida.

**Obs:** Du kan även ta bort den högra slangen för att öka tillgängligt avstånd för borttagning och montering av det främre röret. Detta är inte nödvändigt, men kan underlätta monteringen av den här satsen.

# 7

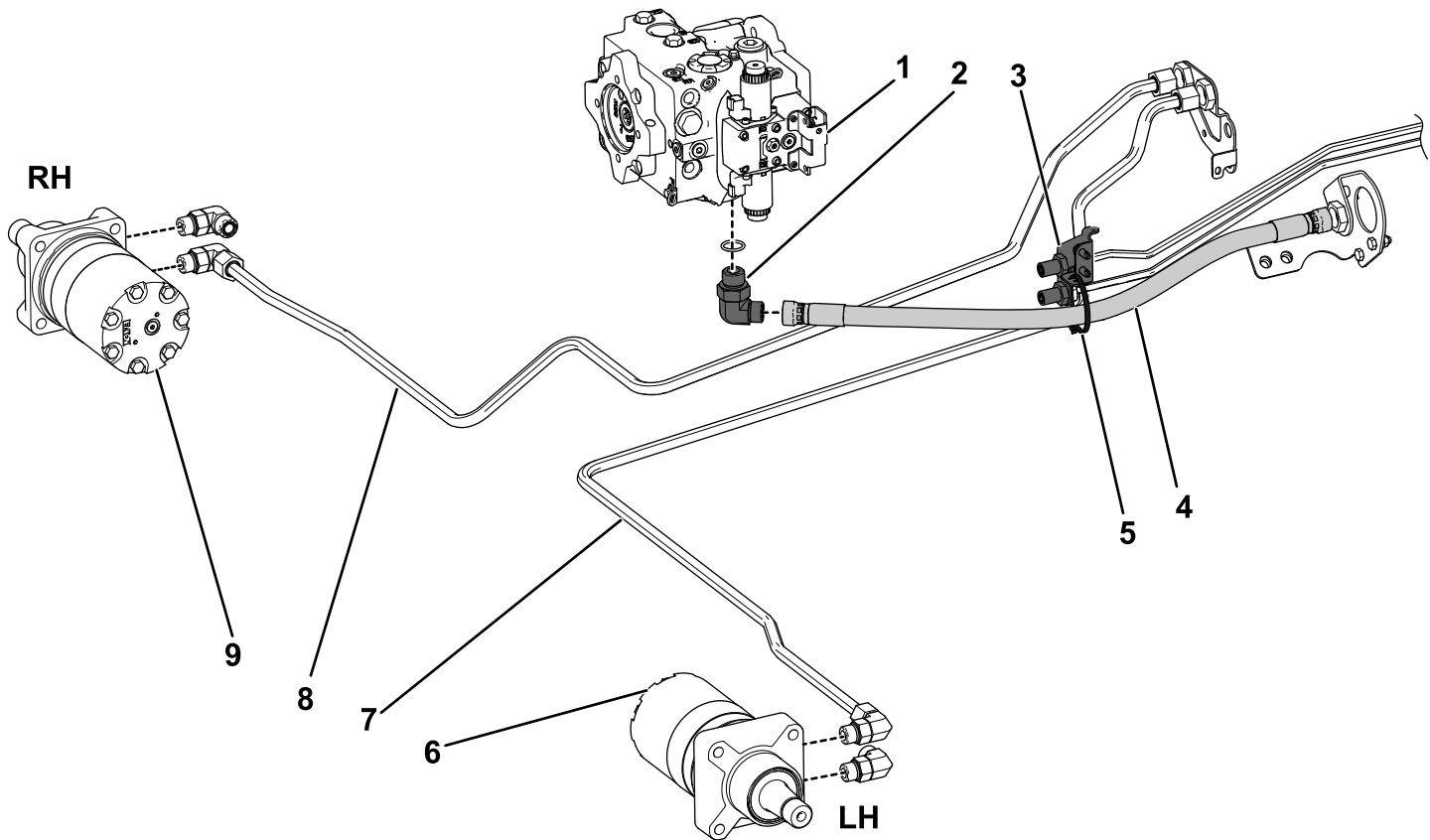
## Montera de främre rören och hydraulslangen

Delar som behövs till detta steg:

1	Hydraulrör, artikelnr 108-7622
1	Hydraulrör, artikelnr 108-7623
1	Hydraulkoppling, 90°
1	Hydraulslang
3	Kabelband

### Tillvägagångssätt

1. Koppla hydraulröret, artikelnr 108-7622, till den högra hjulmotorkopplingen och till det högra hydraulröret i den högra ramens motorvägg (Figur 12).
2. Koppla hydraulröret, artikelnr 108-7623, till den vänstra hjulmotorkopplingen och till det vänstra hydraulröret i den vänstra ramens motorvägg (Figur 12).
3. Montera en 90-gradershydraulkoppling på omfördelningspumpens underdel (Figur 12).
4. Anslut hydraulslangen till den vänstra pumpkopplingen och till hydraulröret vid den vänstra ramens motorvägg. Sätt tillbaka höger slang om du har tagit bort den tidigare.
5. För modell
6. Fäst hydraulslangen på följande sätt:
  - På modellerna 03950 och 03954 fäster du hydraulslangen på motorväggsfästet med ett kabelband enligt Figur 12.
  - För alla andra modeller ska du fästa hydraulslangen på batterilådans underdel med ett kabelband.
7. Montera kabelbanden för att fästa bromskablarna vid hydraulrören.



Figur 12

g488921

Riktning för modellerna 03950 och 03954 visas

- |                       |                      |                                   |
|-----------------------|----------------------|-----------------------------------|
| 1. Omfördelningspump  | 4. Hydraulslang      | 7. Hydraulrör, artikelnr 108-7623 |
| 2. 90-graderskoppling | 5. Kabelband         | 8. Hydraulrör, artikelnr 108-7622 |
| 3. Motorväggsfäste    | 6. Vänster hjulmotor | 9. Höger hjulmotor                |



# 8

## Kontrollera hydraulslangarna och rören

Inga delar krävs

### Tillvägagångssätt

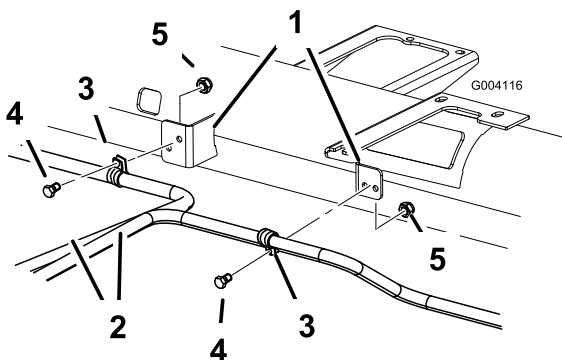
Kontrollera hydraulrören med avseende på läckage, lösa kopplingar, veckade slangar och lösa fästdon. Utför alla nödvändiga reparationer innan du kör maskinen igen.

**Obs:** Håll områdena runt hydraulsystemet rena från ansamlingar av gräs och skräp.

### ⚠ VARNING

Hydraulolja som läcker ut under tryck kan tränga in i huden och orsaka skada. Hydraulolja som tränger in i huden måste opereras bort inom några få timmar av en läkare som är bekant med denna typ av skador, annars kan kallbrand uppstå.

- Håll kropp och händer borta från småläckor eller munstycken som sprutar ut hydraulolja med högt tryck.
  - Använd en kartong- eller pappersbit för att hitta hydraulläckor.
1. Montera de R-klämmor som tidigare togs bort med två skruvar och låsmutter som håller fast hydraulrören på maskinens ram; se [Figur 13](#).

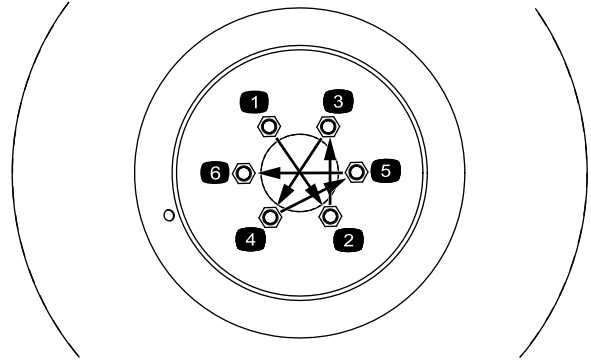


Figur 13

g004116

- |               |              |
|---------------|--------------|
| 1. Maskinram  | 4. Skruv     |
| 2. Hydraulrör | 5. Låsmutter |
| 3. R-klämma   |              |

2. Montera framdäcken med de hjulmuttrar som togs bort tidigare. Dra åt hjulmuttrarna korsvis till 94–122 Nm ([Figur 14](#)).



Figur 14

g489041

3. Ta bort pallbockarna från maskinen och sänk ner enheten till golvet.
4. Kontrollera hydraulvätskenivån. Fyll vid behov på med vätska så att nivån når upp till markeringen Full på oljestickan. Läs *bruksanvisningen* för mer information.
5. Kontrollera att hydraulslangarna är korrekt placerade enligt följande:
  - A. Styr maskinen helt åt vänster.
  - B. Se till att hydraulslangarna som är monterade på bakhjulsmotorerna inte skaver mot några maskinkomponenter eller marken och inte dras åt eller viker sig. Justera hydraulkopplingens vinklar vid behov.
  - C. Styr maskinen helt åt höger och upprepa steg B.
6. Kör maskinen för att kontrollera om det finns läckage. Stäng av maskinen enligt anvisningarna i *bruksanvisningen* och kontrollera om det finns läckage i hydraulsystemet.
7. Kontrollera hydraulvätskenivån ytterligare en gång. Fyll vid behov på med vätska så att nivån når upp till markeringen Full på oljestickan. Läs *bruksanvisningen* för mer information.

# 9

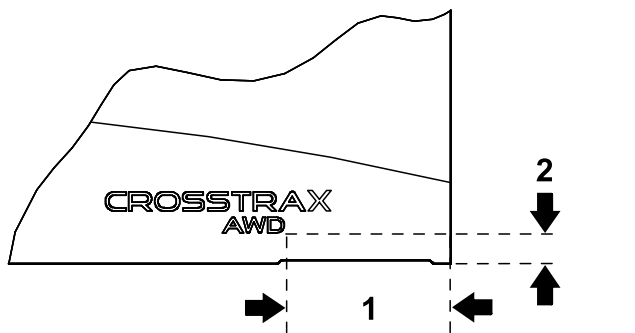
## Montera dekalerna

Delar som behövs till detta steg:

2	Dekal
---	-------

### Tillvägagångssätt

- Montera dekalerna på följande sätt:
  - Rengör noga det område där dekalen ska fästas.
  - Fukta området med vatten eller en mild tvållösning.
  - Ta bort dekalens skyddspapper och klistra fast den.
  - Stryk över dekalens yta. Starta i mitten av dekalen och jobba utåt kanterna genom att tillämpa överlappande strykningar.
- Ta hjälp av måtten i [Figur 15](#) för att fästa en CROSSTRAX-dekal i det nedre bakre hörnet på vardera sida om motorhuv.



Figur 15

1. 20 cm

2. 4,6 cm

## Körning

- Den här satsen omvandlar drivsystemet på din tvåhjulsdreven maskin till allhjulsdrift. Hydraulflödet från den främre vänstra hjulmotorn går genom den bakre högra hjulmotorn och vice versa.
- Om ett framhjul slirar måste även motsatt bakhjul slira för att hjulet ska snurra, vilket förbättrar hjuldrivningen och förebygger skador på gräsmattan.
- Eftersom hydraulflödet måste gå från främre till bakre hjulmotorn ökar sannolikheten för att gräsmattan slits ut vid skarpa svängar eftersom det främre ytterhjulet snurrar snabbare än det bakre innerhjulet vid svängar.
- Grenröret för bakre drivning har funktioner som bidrar till att minska slitaget på gräsmattan, men föraren bör öva på att köra maskinen på en undanskymd plats för att bättre förstå satsens egenskaper.
- Undvik skarpa svängar när däckerna är på ytan på fairwayen. Planera istället skarpa svängar i det mer ojämna området.
- När du kör maskinen framåt är CrossTrax alltid inkopplad. När du kör maskinen bakåt förbikopplas de bakre motorerna och endast de främre motorerna körs.

# Försäkran om inbyggnad

The Toro Company, 8111 Lyndale Ave. South, Bloomington, MN, USA försäkrar att följande enheter överensstämmer med nedanstående direktiv, förutsatt att de monteras i enlighet med medföljande anvisningar på vissa Toro-modeller enligt vad som anges i relevant deklARATION om överensstämmelse.

Modellnr	Serienr	Produktbeskrivning	Fakturabeskrivning	Allmän beskrivning	Direktiv
03645	—	Sats för CrossTrax-allhjulsdraft, traktorenhet i serierna Reelmaster 5010-H, 5410-D eller 5510-D	CROSSTRAX AWD KIT - MY 2024 AND NEWER	Sats för CrossTrax-allhjulsdraft	2000/14/EG och 2005/88/EG 2006/42/EG

Relevant teknisk dokumentation har sammanställts enligt kraven i Del B i Bilaga VII i direktivet 2006/42/EG.

Vi åtar oss att vidarebefordra, enligt förfrågningar från nationella myndigheter, relevant information om detta delvis färdigställda verktyg. Vidarebefordringen sker elektroniskt.

Verktyget ska inte idriftas förrän det har monterats i lämpliga Toro-modeller enligt anvisningarna i tillhörande deklARATION om överensstämmelse och i enlighet med alla andra tillgängliga anvisningar, efter vilket verktyget kan sägas överensstämma med alla relevanta direktiv.

Intygas:



Tom Langworthy  
Teknisk chef  
8111 Lyndale Ave. South  
Bloomington, MN 55420, USA  
mars 19, 2024

Auktoriserad representant:

Marcel Dutrieux  
Manager European Product Integrity  
Toro Europe NV  
Nijverheidsstraat 5  
2260 Oevel  
Belgium

# UK Declaration of Incorporation

The Toro Company, 8111 Lyndale Ave. South, Bloomington, Minnesota, USA, försäkrar att följande enheter överensstämmer med nedanstående förordningar, förutsatt att de monteras i enlighet med medföljande anvisningar på särskilda Toro-modeller såsom angivet i relevant deklARATION om överensstämmelse.

Modellnr	Serienr	Produktbeskrivning	Fakturabeskrivning	Allmän beskrivning	Direktiv
03645	—	Sats för CrossTrax-allhjulsdraft, traktorenhet i serierna Reelmaster 5010-H, 5410-D eller 5510-D	CROSSTRAX AWD KIT - MY 2024 AND NEWER	Sats för CrossTrax-allhjulsdraft	S.I. 2001 nr 1701 S.I. 2008 nr 1597

Relevant teknisk dokumentation har sammanställts enligt kraven i förteckning 10 i S.I. 2008 nr 1597.

Vi åtar oss att vidarebefordra, enligt förfrågningar från nationella myndigheter, relevant information om detta delvis färdigställda verktyg. Vidarebefordringen sker elektroniskt.

Verktyget ska inte driftsättas förrän det har monterats i lämpliga Toro-modeller enligt anvisningarna i tillhörande deklARATION om överensstämmelse, samt i enlighet med alla andra tillgängliga anvisningar, efter vilket verktyget kan sägas överensstämma med alla relevanta förordningar.

This declaration has been issued under the sole responsibility of the manufacturer.

The object of the declaration is in conformity with relevant UK legislation.



Tom Langworthy  
Teknisk chef  
8111 Lyndale Ave. South  
Bloomington, MN 55420, USA  
mars 19, 2024

Auktoriserad representant:

Marcel Dutrieux  
Manager European Product Integrity  
Toro U.K. Limited  
Spellbrook Lane West  
Bishop's Stortford  
CM23 4BU  
United Kingdom