



CrossTrax[®]-sett for trekraft på alle hjulene

Reelmaster[®]-trekkenhet i 5010-H-, 5410-D- eller 5510-D-serien

Modellnr. 03645

Installasjonsveiledning

Dette produktet er i samsvar med alle relevante europeiske direktiver. Hvis du vil ha mer informasjon, kan du se sammenstillingserklæringen (DOI) på baksiden av denne publikasjonen.

Merk: Dette settet, når det er installert på Reelmaster-trekkenheter i 5010-serien, dekkes av patentnr. 7 017 703.

⚠ ADVARSEL

Hvis trekkenheten velter, kan det føre til personskaade.

Bruk alltid både sikkerhetsbelte og veltebeskyttelse når du bruker maskinen.

Montering

Løse deler

Bruk diagrammet nedenfor som en sjekklister for å kontrollere at alle delene er sendt.

Prosedyre	Beskrivelse	Ant.	Bruk
1	Ingen deler er nødvendige	–	Klargjøre maskinen.
2	Høyre hjulmotor Venstre hjulmotor Nav Låsemutter (1½ tomme) Hydraulikkobling, 45° Bolt (1/2 x 2 1/4 tomme) Låseskive (½ tomme)	1 1 2 2 4 8 8	Montere hjulmotorenhetene.
3	Manifold Hydraulikkobling, rett Diagnosekobling Støvhette Bolt (3/8 x 1 3/4 tommer) Låseskive (¾ tomme) Avstandsstykke	1 7 2 2 3 3 3	Montere manifolden.
4	Hydraulikkslange	4	Montere hjulmotorlangene.
5	Hydraulisk rør, delenr. 108-7624 Hydraulisk rør, delenr. 108-7625 Hydraulisk rør, delenr. 108-7626 Låsemutter (1-5/16 tomme) Halve rørklemmer Bolt (5/16 x 1½ tomme) Flat skive (5/16 tomme) Flensmutter (5/16 tomme)	1 1 1 3 2 1 1 1	Monter manifoldrørene.



Prosedyre	Beskrivelse	Ant.	Bruk
6	Ingen deler er nødvendige	–	Fjern det fremre røret og hydraulikkslangen.
7	Hydraulisk rør, delenr. 108-7622 Hydraulisk rør, delenr. 108-7623 Hydraulikkobling, 90° Hydraulikkslange Kabelfeste	1 1 1 1 3	Monter de fremre rørene og hydraulikkslangen.
8	Ingen deler er nødvendige	–	Kontroller hydraulikkslangene og -rørene.
9	Merke	2	Montere merkene.

1

Klargjøre maskinen

Ingen deler er nødvendige

Prosedyre

1. Parker maskinen på en jevn flate, sett på parkeringsbremsen og koble fra kraftuttaket (PTO).
2. Senk klippeenhetene helt ned.
3. Stans motoren, ta ut nøkkelen, vent til alle deler slutter å bevege seg og la motoren kjøle seg ned.

2

Montere hjulmotorerhetene

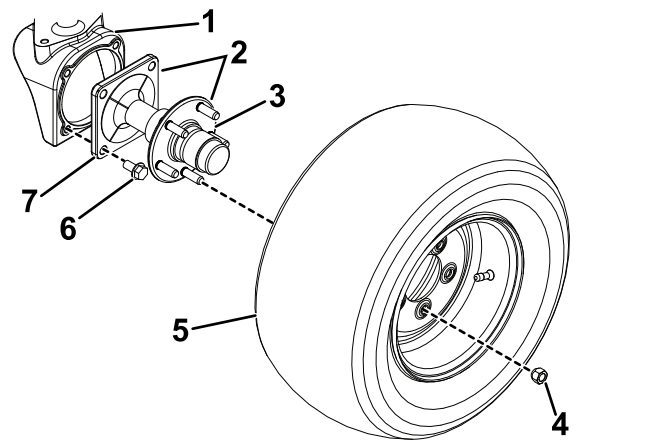
Deler som er nødvendige for dette trinnet:

1	Høyre hjulmotor
1	Venstre hjulmotor
2	Nav
2	Låsemutter (1½ tomme)
4	Hydraulikkobling, 45°
8	Bolt (1/2 x 2 1/4 tomme)
8	Låseskive (½ tomme)

Prosedyre

1. Jekk opp bakenden på maskinen og støtt den opp med jekkstøtter.

2. Fjern de fem hakemutrene som fester hvert bakdekk til hjulspindelnavet (Figur 1). Fjern dekkene.



Figur 1

- | | |
|--------------------|--------------|
| 1. Hjulhus | 5. Bakdekk |
| 2. Spindelnavenhet | 6. Flensbolt |
| 3. Nav | 7. Spindel |
| 4. Hakemutter | |

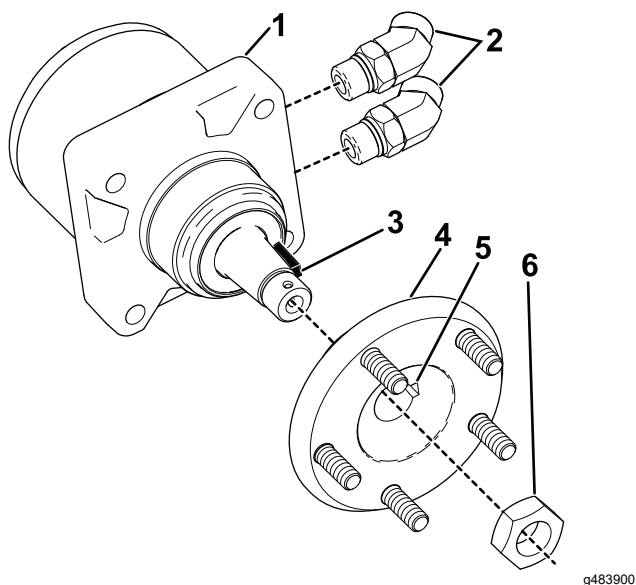
3. Fjern spindelnavenhetene fra hjulhusene ved å fjerne de 4 flensboltene som fester hver på plass (Figur 1).

Merk: Du behøver ikke å fjerne navene fra spindlene.

Merk: Kast de 8 flensboltene og 2 spindelnavenhetene.

4. Skyv et nav (følger med i settet) på hver av motorene, og innrett skivekilen på motoren med sporet på navet (Figur 2).
5. Fest navene til motorene med en låsemutter (1½ tomme). Trekk til låsemutteren med et moment på 366–447 Nm.
6. Monter to 45° hydraulikkoblinger på hver motor (Figur 2). Plasser koblingene slik at de peker rett bakover.

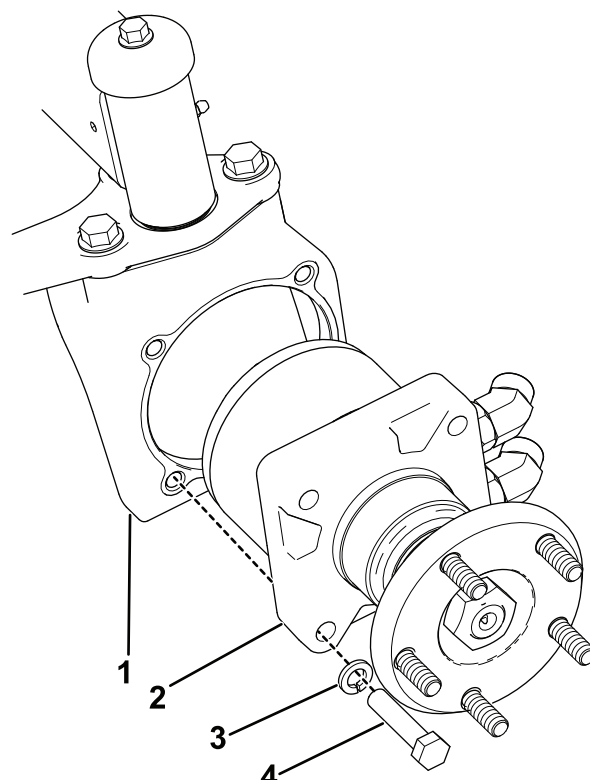
Merk: Påse at O-ringene er smurt og korrekt plassert på alle koblingene før montering.



Figur 2

Venstre hjulmotor vist

- | | |
|--|--------------------------------------|
| 1. Hjulmotor | 4. Nav |
| 2. 45°-koblinger | 5. Navspor (innrett etter skivekile) |
| 3. Skivekile (innrett etter navsporet) | 6. Låsemutter (1½ tomme) |



Figur 3

- | | |
|-------------------|-----------------------------|
| 1. Hjulhus | 3. Låseskive (½ tomme) |
| 2. Hjulmotorenhet | 4. Bolt (1/2 x 2 1/4 tomme) |

- Identifiser venstre og høyre hjulmotorer. Hjulmotoren for høyre side av maskinen identifiseres med spor i den ytre overflaten av motorhuset. Du kan identifisere venstre motor med et lite gult klistremerke eller et malingsmerke på motorhuset for ytterligere verifisering.
- Monter de respektive hjulmotorenhetene til hvert hjulmotorhus med 4 bolter (½ x 2 ¼ tomme) og 4 låseskiver (½ tomme) som vist i [Figur 3](#). Trekk til boltene med et moment på 108–136 Nm.

3

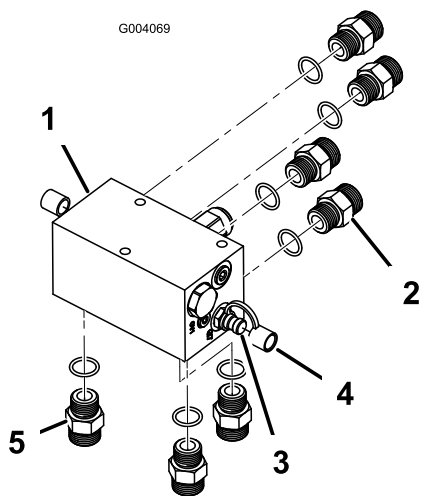
Montere manifolden

Deler som er nødvendige for dette trinnet:

1	Manifold
7	Hydraulikkobling, rett
2	Diagnosekobling
2	Støvhette
3	Bolt (3/8 x 1 3/4 tommer)
3	Låseskive (¾ tomme)
3	Avstandsstykke

Prosedyre

- Monter fire rette hydraulikkoblinger bak på manifolden ([Figur 4](#)).

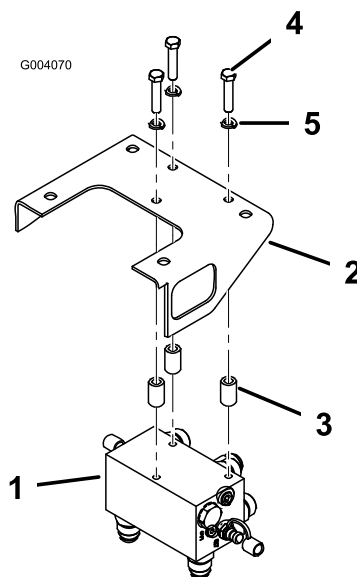


Figur 4

- | | |
|------------------------------------|--|
| 1. Manifold | 4. Støvhette (2) |
| 2. Rett kobling, montering bak (4) | 5. Rett kobling, montering underside (3) |
| 3. Diagnosekobling (2) | |

2. Monter to diagnosekoblinger på hver side av manifolden sammen med støvhetter (Figur 4).
3. Monter tre rette hydraulikkoblinger under på manifolden (Figur 4).
4. Monter manifoldenheten til undersiden av manifoldbraketten med 3 bolter ($\frac{3}{8}$ x $1 \frac{3}{4}$ tomme), 3 låseskiver ($\frac{3}{8}$ tomme) og 3 avstandsstykker. Plasser avstandsstykkene mellom manifoldbraketten og toppen av manifolden. Manifolden skal plasseres slik at koblingene peker bak og ned (Figur 5).

Merk: Påse at O-ringene er smurt og korrekt plassert på alle koblingene før montering.



Figur 5

- | | |
|-------------------|--|
| 1. Manifoldenhet | 4. Bolt ($\frac{3}{8}$ x $1 \frac{3}{4}$ tomme) |
| 2. Maskinramme | 5. Låseskiver ($\frac{3}{8}$ tomme) |
| 3. Avstandsstykke | |

4

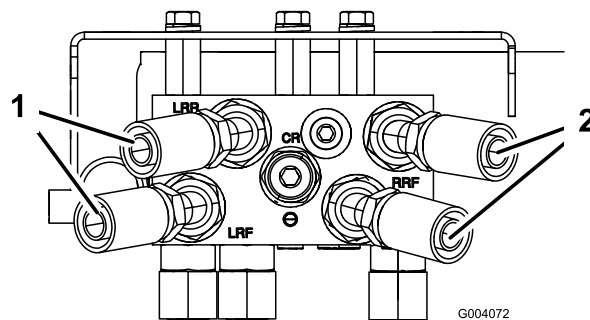
Montere hjulmotorlangene

Deler som er nødvendige for dette trinnet:

4	Hydraulikkslange
---	------------------

Prosedyre

1. Tre 45°-koblingsenden på hver hydraulikkslange løst på de rette koblingene bak på manifolden (Figur 6).

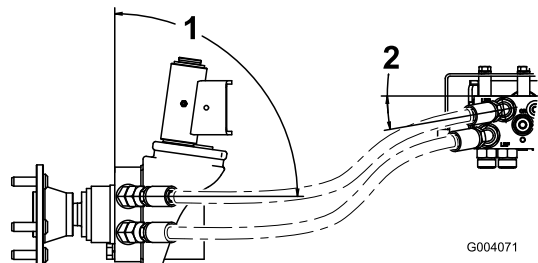


Figur 6

- | | |
|----------------------------|--------------------------|
| 1. Venstre kobling, på 10° | 2. Høyre kobling, på 10° |
|----------------------------|--------------------------|

2. Før de to venstre slangene til venstre hjulmotor. Koble øvre manifoldslange til øvre hjulmotorkobling og nedre manifoldslange til nedre hjulmotorkobling (Figur 7). Hvis slangene ikke føres korrekt, kan de komme i kontakt med dekkene eller bakre støtfanger som kan skade slangene.

Viktig: Ikke kryss hydraulikkslangene når de føres fra manifolden til hjulmotorene.

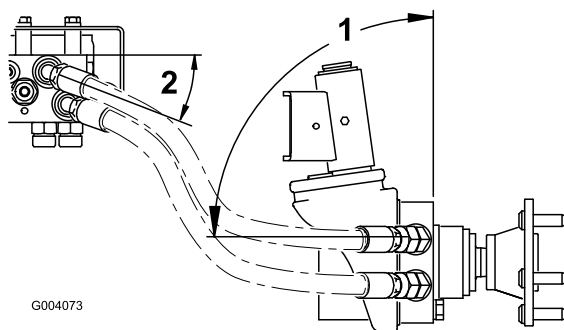


Figur 7

g004071

1. 90°
2. 10°

3. Gjenta prosedyren på høyre hjulmotor. Plasser slangene som vist i Figur 8 og stram til alle slangekoblingene.

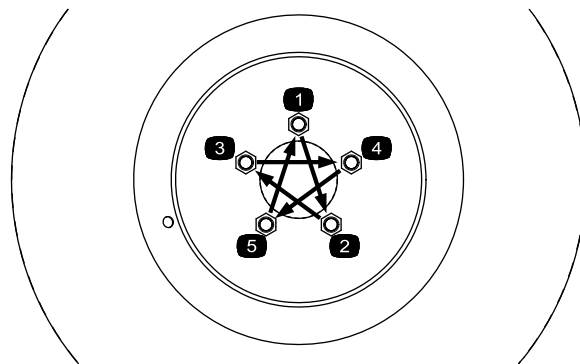


Figur 8

g004073

1. 90°
2. 10°

4. Monter de bakre dekkene igjen og trekk til hakemutrene i et kryssende mønster til 94–122 Nm (Figur 9).



Figur 9

g272937

Viktig: Kontroller slangeføringen for å sikre at det er korrekt klaring når akselen pendler og når rattet brukes i fullstendig høyre og venstre svinging. Minimum klaring mellom dekk og aksel skal være 13 mm.

5

Montering av manifoldrørene

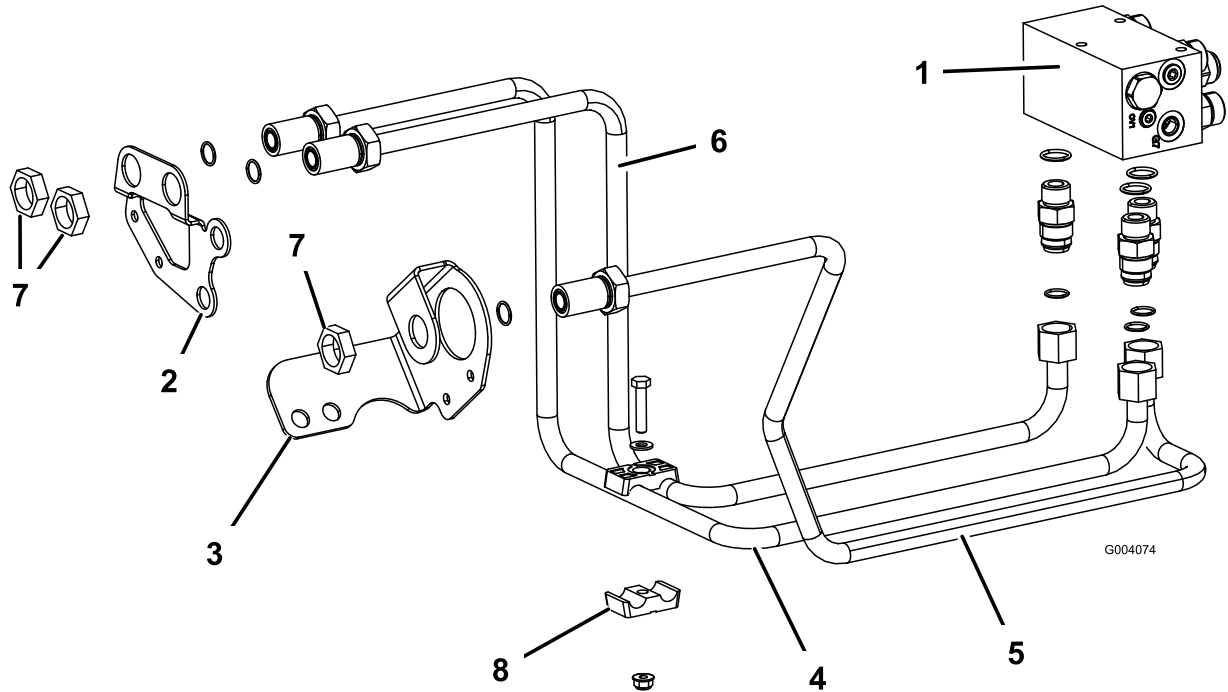
Deler som er nødvendige for dette trinnet:

1	Hydraulisk rør, delenr. 108-7624
1	Hydraulisk rør, delenr. 108-7625
1	Hydraulisk rør, delenr. 108-7626
3	Låsemutter (1-5/16 tomme)
2	Halve rørklemmer
1	Bolt (5/16 x 1 1/2 tomme)
1	Flat skive (5/16 tomme)
1	Flensmutter (5/16 tomme)

Prosedyre

1. Før det hydrauliske røret, delenr. 108-7624, fra venstre manifoldkobling merket «RF», til høyre

- hull i høyre ramme av skilleveggbraketten (Figur 10).
2. Fest bakre del av det hydrauliske røret til manifoldkoblingen og fremre del til skilleveggbraketten med en låsemutter (1-5/16 tomme); referer til Figur 10.
3. Før det hydrauliske røret, delenr. 108-7626, fra midtre manifoldkobling merket «REV», til hullet i venstre ramme av skilleveggbraketten (Figur 10).
4. Fest bakre del av det hydrauliske røret til manifoldkoblingen og fremre del til skilleveggbraketten med en låsemutter (1-5/16 tomme).
5. Før det hydrauliske røret, delenr. 108-7625, fra høyre manifoldkobling merket «LF», til venstre hull i høyre ramme av skilleveggbraketten (Figur 10).
6. Fest baksiden av hydraulikkslangen til manifoldkoblingen og fronten til skilleveggen med en låsemutter (1-5/16 tomme).
7. Fest de to høyre skilleveggledningene sammen med halve rørklemmer, bolt (5/16 x 1 1/2 tomme), flat skive (5/16 tomme) og en flensmutter (5/16 tomme); referer til Figur 10.



Figur 10

- | | | | |
|--------------------------------------|--|-------------------------------------|------------------------------|
| 1. Manifold | 3. Skilleveggbrakett for venstre ramme | 5. Hydraulisk rør, delenr. 108-7626 | 7. Låsemutter (1-5/16 tomme) |
| 2. Skilleveggbrakett for høyre ramme | 4. Hydraulisk rør, delenr. 108-7624 | 6. Hydraulisk rør, delenr. 108-7625 | 8. Rørklemme |

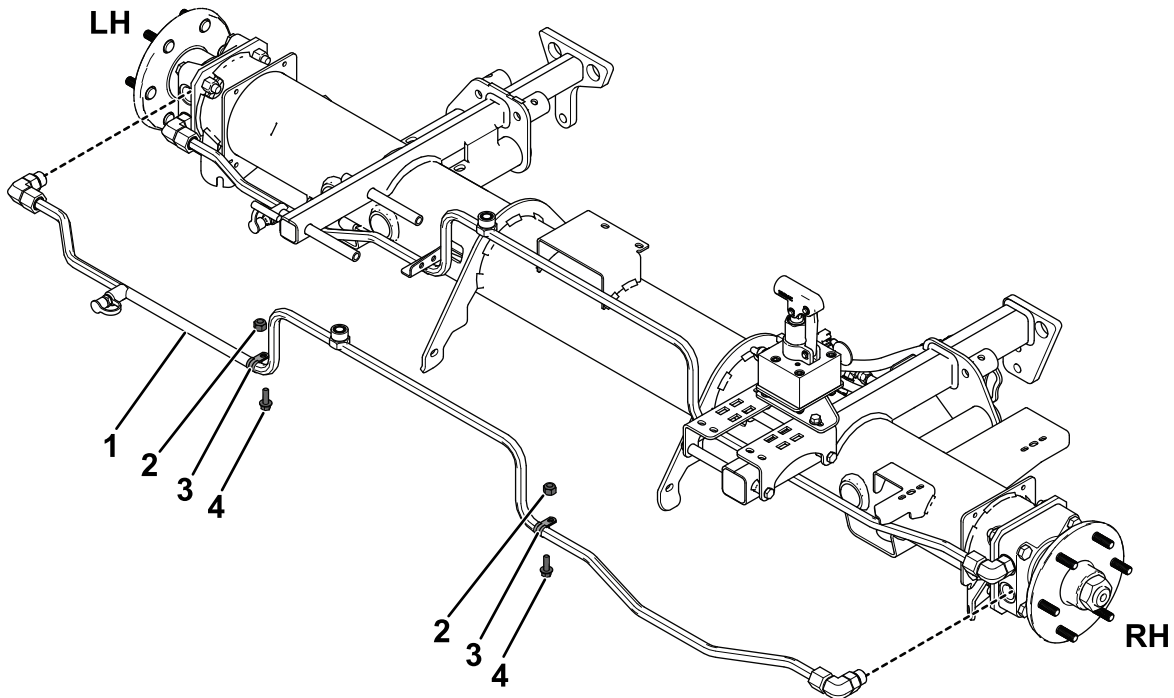
6

Fjerning av det fremre røret og hydraulikkslangen

Ingen deler er nødvendige

Prosedyre

1. Hev den fremre enden av enheten og støtt den på jekkstøtter.



Figur 11

g488609

- | | | | |
|-------------------|---------------|-------------|-----------|
| 1. Hydraulisk rør | 2. Låsemutter | 3. R-klemme | 4. Skruer |
|-------------------|---------------|-------------|-----------|

5. Koble fra den venstre slangen på bunnen av den regulerbare pumpen og det hydrauliske røret. Fjern også 45°-koblingen fra bunnen av den regulerbare pumpen.

Merk: Du kan også fjerne den høyre slangen for å forbedre klaring for fjerning og installasjon av frontrøret. Dette er ikke nødvendig, men kan gjøre det lettere å montere dette settet.

7

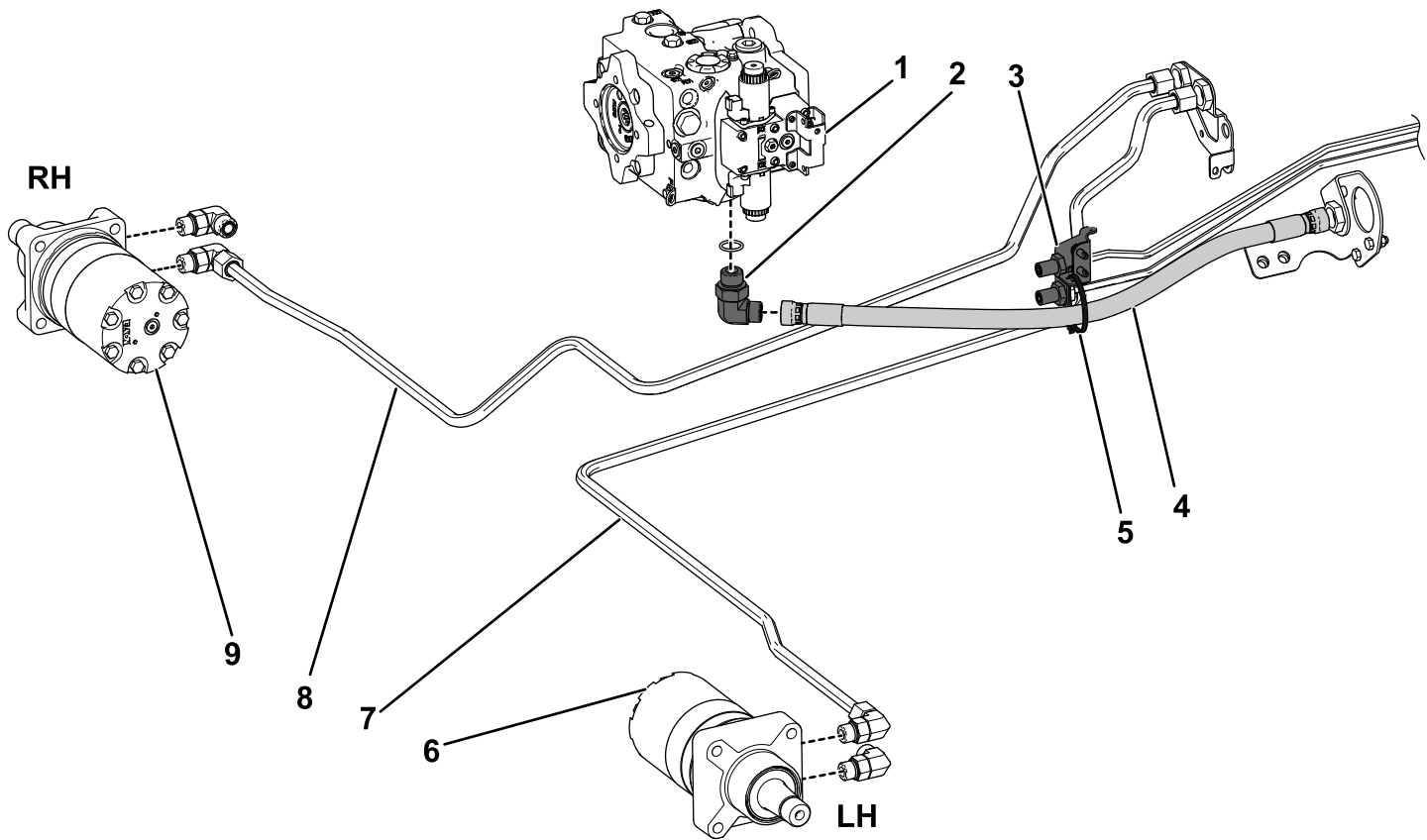
Montering av de fremre rørene og hydraulikkslangen

Deler som er nødvendige for dette trinnet:

1	Hydraulisk rør, delenr. 108-7622
1	Hydraulisk rør, delenr. 108-7623
1	Hydraulikkobling, 90°
1	Hydraulikkslange
3	Kabelfeste

Prosedyre

1. Koble det hydrauliske røret, delenr. 108-7622, til høyre hjulmotorkobling og til det høyre hydrauliske røret i høyre ramme av skilleveggen ([Figur 12](#)).
2. Koble det hydrauliske røret, delenr. 108-7623, til venstre hjulmotorkobling og til det venstre hydrauliske røret i høyre ramme av skilleveggen ([Figur 12](#)).
3. Monter en 90°-hydraulikkobling i bunnen av den regulerbare pumpen ([Figur 12](#)).
4. Koble hydraulikkslangen til venstre pumpekobling og til det hydrauliske røret i venstre ramme av skilleveggen. Hvis høyre slange ble fjernet, kobler du den til nå.
5. For modell
6. Monter hydraulikkslangen som følger:
 - For modell 03950 og 03954 fester du hydraulikkslangen til skilleveggbraketten med et kabelfeste, som vist i [Figur 12](#).
 - For alle andre modeller fester du hydraulikkslangen til bunnen av batteriholderen med et kabelfeste.
7. Monter kabelfestene for å feste bremsekablene til de hydrauliske rørene.



g488921

Figur 12

Retning for modellene 03950 og 03954 vist

- | | | |
|----------------------|----------------------|-------------------------------------|
| 1. Regulerbar pumpe | 4. Hydraulikkslange | 7. Hydraulisk rør, delenr. 108-7623 |
| 2. 90°-kobling | 5. Kabelfeste | 8. Hydraulikkør, delenr. 108-7622 |
| 3. Skilleveggbrakett | 6. Venstre hjulmotor | 9. Høyre hjulmotor |

8

Kontroll av hydraulikkslangene og -rørene

Ingen deler er nødvendige

Prosedyre

Kontroller hydrauliske rør og slanger for lekkasjer, løse fester, knekte ledninger og løse monteringsstøtter. Foreta nødvendige reparasjoner før bruk.

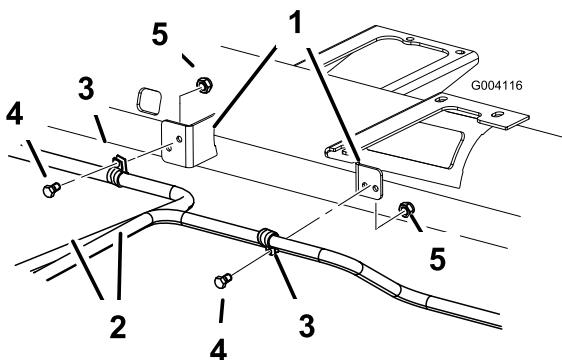
Merk: Hold områdene rundt det hydrauliske systemet rent for oppsamling av fremmedlegemer.

▲ ADVARSEL

Hydraulisk væske som kommer ut under trykk, kan trenge gjennom huden og forårsake personskader. Væske som sprøytes inn under huden, må fjernes kirurgisk innen noen få timer av en doktor med kjennskap til denne typen skader, ellers kan dette resultere i koldbrann.

- Hold kropp og hender borte fra hull eller dyser som sprøyter ut hydraulisk væske under høyt trykk.
- Bruk kartong eller papir til å finne lekkasjer.

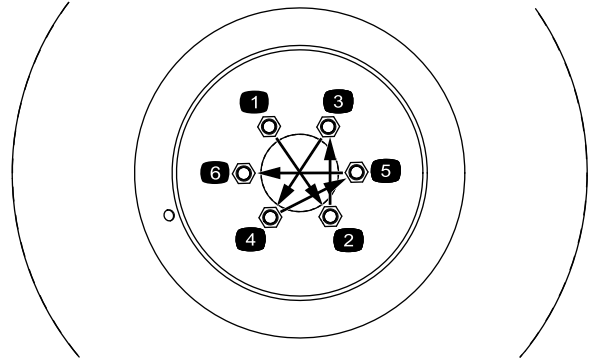
1. Monter R-klemmene, som tidligere ble fjernet, med 2 skruer og låsemuttere for å feste de hydrauliske rørene til maskinrammen som vist i [Figur 13](#).



Figur 13

- | | |
|--------------------|---------------|
| 1. Maskinramme | 4. Skruer |
| 2. Hydrauliske rør | 5. Låsemutter |
| 3. R-klemme | |

2. Monter fronthjulene med hakemutterne som du fjernet tidligere. Stram hakemutterne til 94–122 Nm i et kryssende mønster ([Figur 14](#)).



Figur 14

g489041

3. Ta maskinen av jekkstøttene, og senk enheten ned på gulvet.
4. Kontroller nivået på hydraulikkvæsken. Tilsett væske til nivået når opp til full-merket på peilestaven, hvis det er nødvendig. Les i *brugerhåndboken* for å få ytterligere informasjon.
5. Påse at hydraulikkslangene er riktig plassert på følgende måte:
 - A. Styr maskinen helt til venstre.
 - B. Påse at hydraulikkslangene som er montert på bakhjulsmotorene, ikke gnir mot maskinkomponenter eller bakken, og ikke trekker hardt eller knekker. Juster de hydrauliske monteringsvinklene ved behov.
 - C. Styr maskinen helt til høyre og gjenta trinn B.
6. Bruk maskinen for å se etter lekkasjer. Slå av maskinen som spesifisert i *brugerhåndboken* og se etter lekkasjer i det hydrauliske systemet.
7. Kontroller nivået på hydraulikkvæsken én gang til. Tilsett væske til nivået når opp til full-merket på peilestaven, hvis det er nødvendig. Les i *brugerhåndboken* for å få ytterligere informasjon.

9

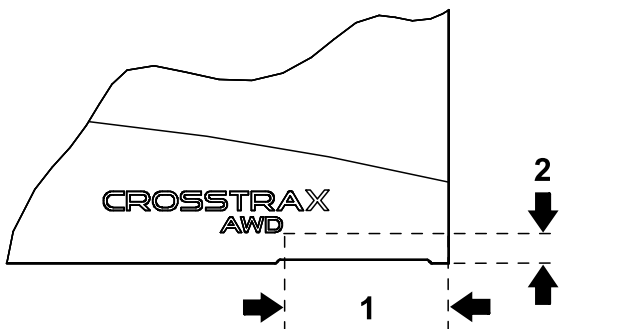
Montere merkene

Deler som er nødvendige for dette trinnet:

2	Merke
---	-------

Prosedyre

1. Sett hvert merke på plasseringene nedenfor på følgende måte:
 - A. Rengjør stedet du vil feste merket tydelig.
 - B. Fukt området med rent vann eller vann med litt såpe i.
 - C. Skrell merket av bakstykket og sett det på plass.
 - D. Stryk over merket med en gummilist. Start i midten av merket og arbeid utover mot kantene med overlappende strøk.
2. Følg dimensjonene som vises i [Figur 15](#) og fest et CROSSTRAX-merke på hjørnet nederst bak på hver side av panseret.



Figur 15

1. 20 cm

2. 4,6 cm

Bruk

- Dette settet konverterer trekkraftsystemet på din tohjulsdrivne maskin til firehjulsdrift. Hydraulisk strømning fra den fremre venstre hjulmotoren går gjennom den bakre høyre hjulmotoren og omvendt.
- Hvis et forhjul glipper, må det motsatte bakhjulet også skli for at hjulet skal spinne, noe som forbedrer trekkraftytelsen og forhindrer skader på gresset.
- Siden den hydrauliske strømmen må rutes fra fremre til bakre hjulmotor, er det en økt sannsynlighet for plenslitasje under skarpe svinger, da det fremre utvendige hjulet roterer raskere enn det bakre innvendige hjulet under svinger.
- Den bakre trekkmanifolden har funksjoner som bidrar til å redusere plenslitasje, men operatøren bør øve seg på å kjøre maskinen i et lite synlig område for bedre å forstå egenskapene til dette settet.
- Unngå skarpe svinger mens dekkene er på fairwayunderlaget. Planlegg heller skarpe svinger i ujevne områder.
- Når du kjører maskinen fremover, er Crosstrax alltid aktivert. Mens du kjører maskinen i revers, omgås de bakre motorene, og bare de fremre motorene kjører.

Notat:

Notat:

Sammenstillingserklæring

The Toro Company, 8111 Lyndale Ave. South, Bloomington, MN, USA erklærer at følgende enhet(er) er i samsvar med følgende direktiver, når de er montert i henhold til de medfølgende instruksjonene for bestemte Toro-modeller som indikert i den relevante samsvarserklæringen.

Modellnr.	Serienr.	Produktbeskrivelse	Fakturabeskrivelse	Generell beskrivelse	Direktiv
03645	—	CrossTrax-firehjulsdriftssett, trekkenhet i Reelmaster 5010-H-, 5410-D- eller 5510-D-serien	CROSSTRAX AWD KIT - MY 2024 AND NEWER	CrossTrax-sett for trekraft på alle hjulene	2000/14/EF og 2005/88/EF 2006/42/EF

Relevant teknisk dokumentasjon er utarbeidet i henhold til kravene i del B av vedlegg VII til direktiv 2006/42/EF.

Vi påtar oss å overføre, som svar på henvendelser fra nasjonale myndigheter, relevant informasjon om dette delvis fullførte maskineriet. Informasjonen vil bli overført elektronisk.

Maskineriet skal ikke tas i bruk før det er integrert i godkjente Toro-modeller som indikert på tilknyttede samsvarserklæringer og i samsvar med alle instruksjoner. Når dette er tilfelle, kan det erklæres i samsvar med alle relevante direktiver.

Godkjent:



Tom Langworthy
Teknisk sjef
8111 Lyndale Ave. South
Bloomington, MN 55420, USA
Mars 19, 2024

Autorisert representant:

Marcel Dutrieux
Manager European Product Integrity
Toro Europe NV
Nijverheidsstraat 5
2260 Oevel
Belgium

UK Declaration of Incorporation

Toro Company, 8111 Lyndale Ave. South, Bloomington, MN, USA erklærer at følgende enheter er i samsvar med følgende forskrifter, når de er montert i henhold til de medfølgende instruksjonene for bestemte Toro-modeller som indikert i den relevante samsvarserklæringen.

Modellnr.	Serienr.	Produktbeskrivelse	Fakturabeskrivelse	Generell beskrivelse	Direktiv
03645	—	CrossTrax-firehjulsdriftssett, trekkenhet i Reelmaster 5010-H-, 5410-D- eller 5510-D-serien	CROSSTRAX AWD KIT - MY 2024 AND NEWER	CrossTrax-sett for trekraft på alle hjulene	S.I. 2001 nr. 1701 S.I. 2008 nr. 1597

Relevant teknisk dokumentasjon er utarbeidet som nødvendig i henhold til plan 10 i S.I. 2008 nr. 1597.

Vi påtar oss å overføre, som svar på henvendelser fra nasjonale myndigheter, relevant informasjon om dette delvis fullførte maskineriet. Informasjonen vil bli overført elektronisk.

Maskineriet skal ikke tas i bruk før det er integrert i godkjente Toro-modeller som indikert på tilknyttede samsvarserklæringer og i samsvar med alle instruksjoner. Når dette er tilfelle, kan det erklæres i samsvar med alle relevante forskrifter.

This declaration has been issued under the sole responsibility of the manufacturer.

The object of the declaration is in conformity with relevant UK legislation.



Tom Langworthy
Teknisk sjef
8111 Lyndale Ave. South
Bloomington, MN 55420, USA
Mars 19, 2024

Autorisert representant:

Marcel Dutrieux
Manager European Product Integrity
Toro U.K. Limited
Spellbrook Lane West
Bishop's Stortford
CM23 4BU
United Kingdom



Count on it.