



CrossTrax[®]-sæt til allehjulstræk

Reelmaster[®]-traktionsenhed i 5010-H-, 5410-D- eller 5510-D-serien

Modelnr. 03645

Monteringsvejledning

Dette produkt overholder alle relevante EU-direktiver. Få yderligere oplysninger i inkorporeringserklæringen bagest i denne udgivelse.

Bemærk: Når sættet er monteret på traktionsenheder i Reelmaster 5010-serien, er det dækket af patentnummer 7,017,703.

▲ ADVARSEL

Der kan forekomme personskader, hvis traktionsenheden vælter.

Benyt altid sikkerhedssele og styrtøjle samtidig, når du kører maskinen.

Montering

Løsdele

Brug skemaet herunder til at kontrollere, at alle dele er blevet leveret.

Fremgangsmåde	Beskrivelse	Antal	Anvendelse
1	Kræver ingen dele	–	Klargøring af maskinen.
2	Højre hjulmotor Venstre hjulmotor Nav Låsemøtrik (1½") Hydraulikfitting, 45° Bolt (½" x 2¼") Sikringsskive (½")	1 1 2 2 4 8 8	Montering af hjulmotorenhederne.
3	Manifold Hydraulikfitting, lige Fejlfindingsfitting Støvhætte Bolt (3/8 x 1-3/4 tomme) Låseskive (3/8") Afstandsbojsning	1 7 2 2 3 3 3	Montering af manifolden.
4	Hydraulikslange	4	Montering af hjulmotor-slangerne.
5	Hydraulikrør, delnr. 108-7624 Hydraulikrør, delnr. 108-7625 Hydraulikrør, delnr. 108-7626 Låsemøtrik (1-5/16") Rørklemmehalvdele Bolt (5/16" x 1½") Flad spændeskive (5/16") Flangemøtrik (5/16")	1 1 1 3 2 1 1 1	Montering af manifoldrørene.



Fremgangsmåde	Beskrivelse	Antal	Anvendelse
6	Kræver ingen dele	–	Afmontering af det forreste rør og hydraulikslangen.
7	Hydraulikrør, delnr. 108-7622 Hydraulikrør, delnr. 108-7623 Hydraulikfitting, 90° Hydraulikslange Kabelbånd	1 1 1 1 3	Monter de forreste rør og hydraulikslangen.
8	Kræver ingen dele	–	Kontrol af hydraulikslangerne og -rørene.
9	Mærkat	2	Montering af mærkaterne.

1

Klargøring af maskinen

Kræver ingen dele

Fremgangsmåde

1. Parker maskinen på en plan flade, aktiver parkeringsbremsen, og udkobl kraftudtaget.
2. Sænk klippeenhederne ned på jorden.
3. Sluk for motoren, tag nøglen ud, vent, til alle dele er holdt op med at bevæge sig, og lad motoren køle af.

2

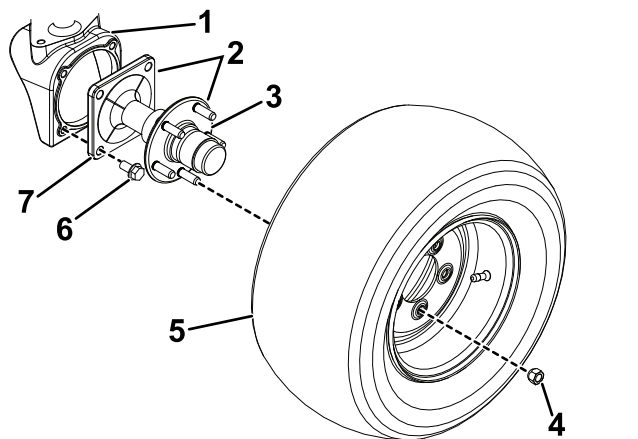
Montering af hjulmotorenhederne

Dele, der skal bruges til dette trin:

1	Højre hjulmotor
1	Venstre hjulmotor
2	Nav
2	Låsemøtrik (1½")
4	Hydraulikfitting, 45°
8	Bolt (½" x 2¼")
8	Sikringsskive (½")

Fremgangsmåde

1. Løft maskinens bagende, og understøt den med donkrafte.
2. Fjern de 5 låsemøtrikker, der fastgør hvert bagdæk på hjulspindlens nav (Figur 1). Afmonter dækkene.



Figur 1

- | | |
|-------------------|---------------|
| 1. Hjulmotorkasse | 5. Bagdæk |
| 2. Spindelnav | 6. Flangebolt |
| 3. Nav | 7. Spindel |
| 4. Hjulmøtrik | |

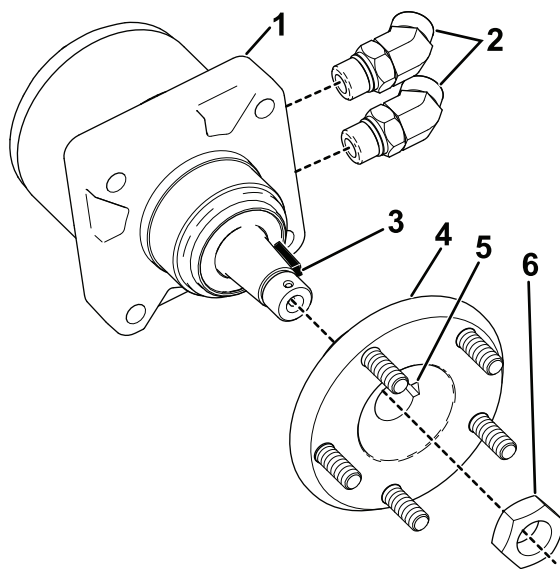
3. Fjern spindelnavene fra hjulmotorkasserne ved at fjerne de 4 flangebolte, der fastgør dem (Figur 1).

Bemærk: Du behøver ikke at fjerne navene fra spindlerne.

Bemærk: Bortskaf de 8 flangebolte og 2 spindelnav.

4. Skub et nav (medfølger i sættet) på hver af motorerne, og ret Woodruff-federen på motoren ind efter åbningen på navet (Figur 2).
5. Fastgør navene til motorerne med en låsemøtrik (1½"). Tilspænd låsemøtrikkerne til et moment på 366 til 447 N·m.
6. Monter to 45°-hydraulikfittings i hver motor (Figur 2). Placer fittingerne, så de peger lige bagud.

Bemærk: Kontroller, at O-ringene er smurt og korrekt placeret på alle fittingerne før montering.

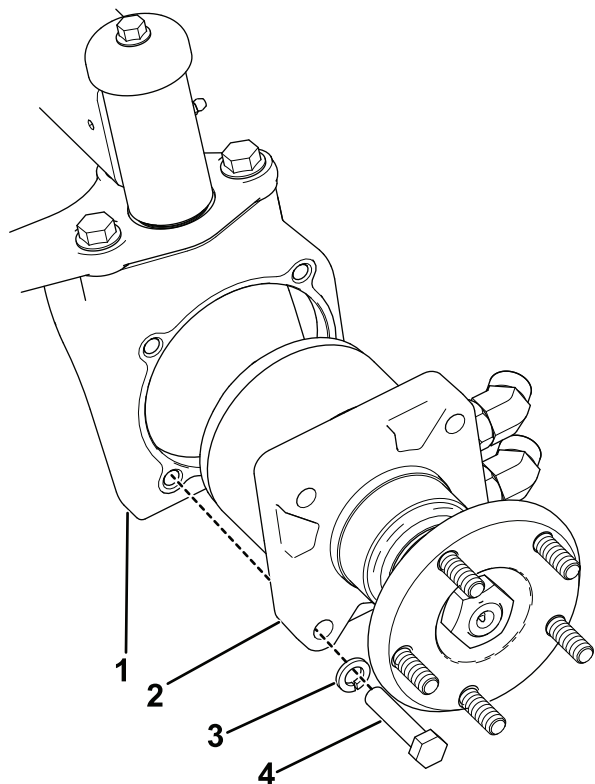


Figur 2

Venstre hjulmotor vist

- | | |
|---|---|
| 1. Hjulmotor | 4. Nav |
| 2. 45°-fittings | 5. Navåbning (ret ind efter woodruff-feder) |
| 3. Woodruff-feder (ret ind efter navåbning) | 6. Låsemøtrik (1½") |

7. Identificer venstre og højre hjulmotorer. Hjulmotoren til maskinens højre side identificeres ved riller på ydersiden af motorhuset. Du kan også identificere venstre motor ved et lille gult klistermærke eller en malet markering på motorhuset.
8. Monter den respektive hjulmotorenhed på hver hjulkasse ved hjælp af 4 bolte (½" x 2¼") og 4 sikringsskiver (½") som vist i Figur 3. Tilspænd boltene med et moment på 108 til 136 N·m.



Figur 3

g483911

- | | |
|---------------------|-------------------------|
| 1. Hjulmotorkasse | 3. Sikringsskive (1/2") |
| 2. Hjulmotorsamling | 4. Bolt (1/2" x 2 1/4") |

3

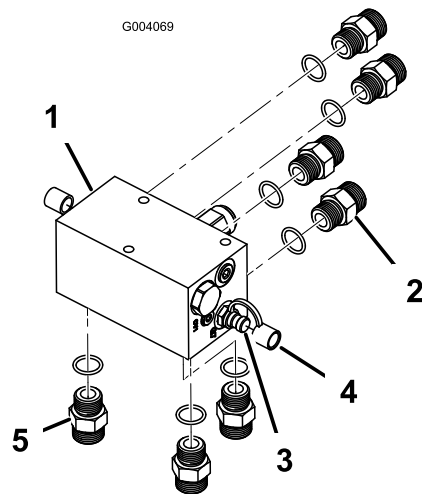
Montering af manifolden

Dele, der skal bruges til dette trin:

1	Manifold
7	Hydraulikfitting, lige
2	Fejlfindingsfitting
2	Støvhætte
3	Bolt (3/8 x 1-3/4 tomme)
3	Låseskive (3/8")
3	Afstandsbøsning

Fremgangsmåde

1. Monter 4 lige hydraulikfittings bagest i manifolden (Figur 4).



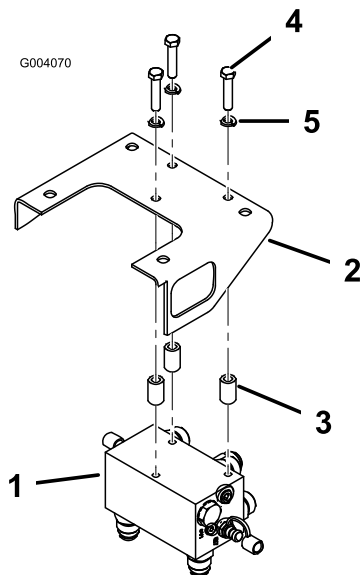
Figur 4

g004069

- | | |
|---------------------------------------|---|
| 1. Manifold | 4. Støvhætte (2) |
| 2. Lige fitting, montering bagest (4) | 5. Lige fitting, montering på underside (3) |
| 3. Fejlfindingsfitting (2) | |

2. Monter 2 fejlfindingsfittings i hver side af manifolden sammen med støvhætter (Figur 4).
3. Monter 3 lige hydraulikfittings i bunden af manifolden (Figur 4).
4. Monter manifoldenheden på undersiden af manifoldbeslaget ved hjælp af 3 bolte (3/8" x 3/4"), 3 sikringsskiver (3/8") og 3 afstandsbøsninger. Placer afstandsbøsningerne mellem manifoldbeslaget og toppen af manifolden. Manifolden skal placeres, så fittingerne peger bagud og nedad (Figur 5).

Bemærk: Kontroller, at O-ringene er smurt og korrekt placeret på alle fittingerne før montering.

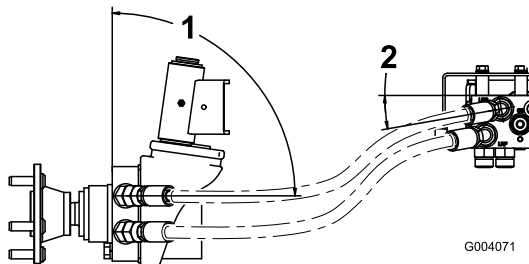


Figur 5

- | | |
|--------------------|-------------------------------|
| 1. Manifoldenhed | 4. Bolt (3/8 x 1-3/4 tomme) |
| 2. Maskinstel | 5. Sikringsskiver (3/8 tomme) |
| 3. Afstandsbøsning | |

2. Før de 2 venstre slanger frem til venstre hjulmotor. Forbind den øvre manifoldslange til den øvre hjulmotorfitting og den nedre manifoldslange til den nedre hjulmotorfitting (Figur 7). Hvis slangerne ikke føres korrekt, kan de komme i kontakt med dækkene eller bagkofangeren, og dette vil beskadige slangerne.

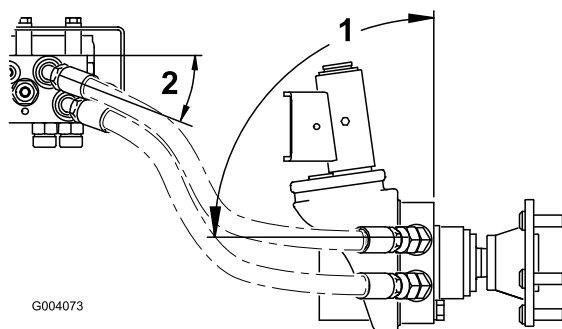
Vigtigt: Kryds ikke hydraulikslangerne, når du fører dem frem til hjulmotorerne fra manifolden.



Figur 7

- | | |
|--------|--------|
| 1. 90° | 2. 10° |
|--------|--------|

3. Gentag proceduren for højre hjulmotor. Placer slangerne som vist i Figur 8, og tilspænd alle slangefittingerne.



Figur 8

- | | |
|--------|--------|
| 1. 90° | 2. 10° |
|--------|--------|

4. Monter bagdækkene igen, og tilspænd hjullåsemøtrikkerne med et moment på 94-122 N·m i et krydsmønster (Figur 9).

4

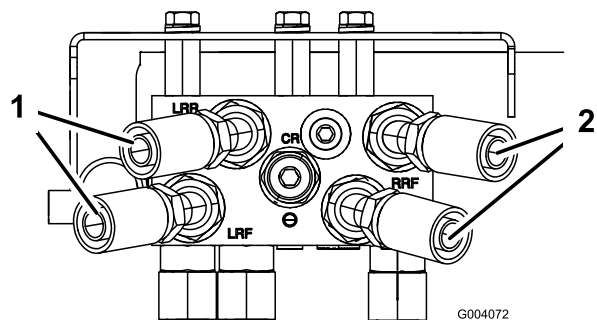
Montering af hjulmotor-slangerne

Dele, der skal bruges til dette trin:

4	Hydraulikslange
---	-----------------

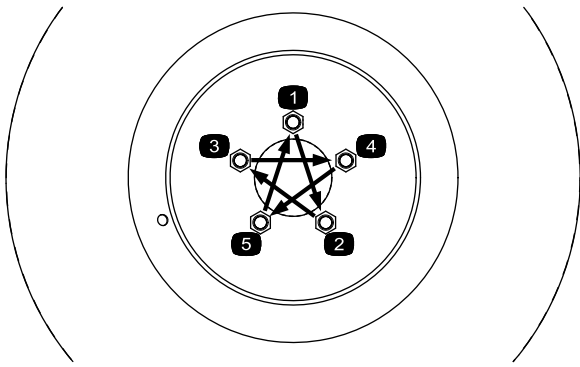
Fremgangsmåde

1. Skru løst enden af hver hydraulikslanges 45°-fitting fast på de lige fittinger bagest på manifolden (Figur 6).



Figur 6

- | | |
|-----------------------------|---------------------------|
| 1. Venstre fitting, ved 10° | 2. Højre fitting, ved 10° |
|-----------------------------|---------------------------|



g272937

Figur 9

Vigtigt: Kontroller slangeføringen for at sikre, at der er tilpas afstand, når akslen oscillerer, og når rattet er drejet helt til højre og venstre. Der skal være en afstand på min. 13 mm mellem dæk og aksel.

5

Montering af manifoldrørene

Dele, der skal bruges til dette trin:

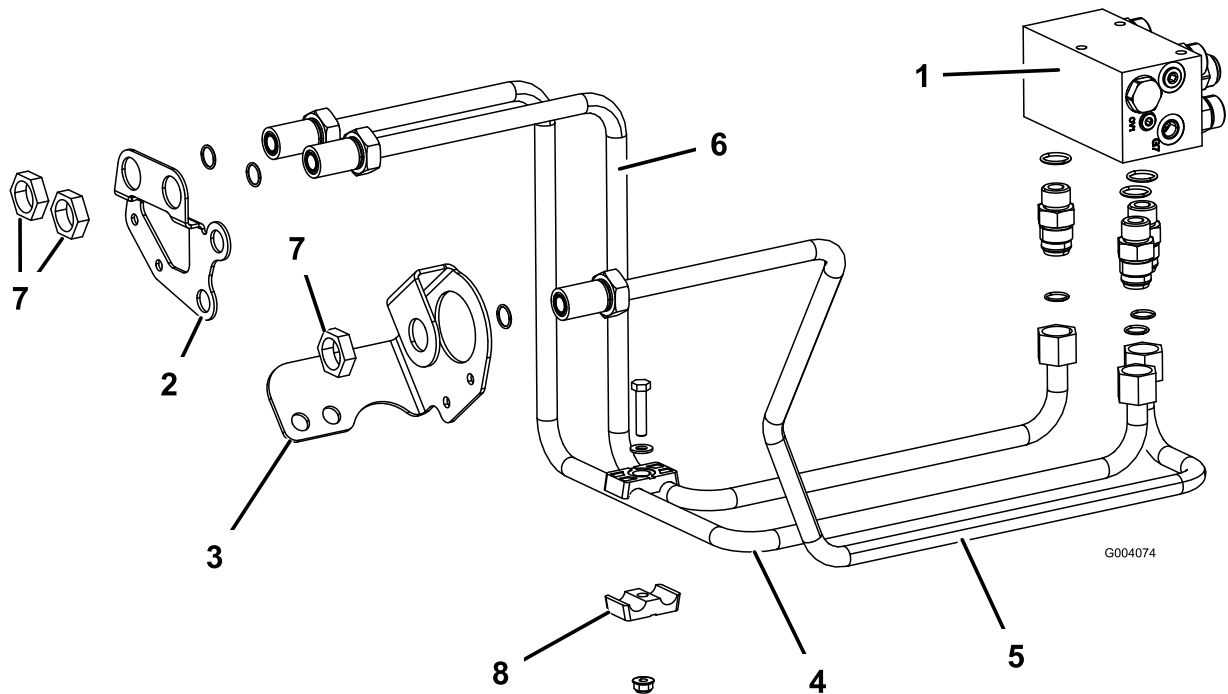
1	Hydraulikrør, delnr. 108-7624
1	Hydraulikrør, delnr. 108-7625
1	Hydraulikrør, delnr. 108-7626
3	Låsemøtrik (1-5/16")
2	Rørklemmehalvdele
1	Bolt (5/16" x 1 1/2")
1	Flad spændeskive (5/16")
1	Flangemøtrik (5/16")

Fremgangsmåde

1. Før hydraulikrøret med delnr. 108-7624 fra den venstre manifoldfitting, der er mærket "RF", frem

til det højre hul i stellets højre skotbeslag (Figur 10).

2. Fastgør bagenden af hydraulikrøret til manifoldfittingen og forenden til skotbeslaget ved hjælp af en låsemøtrik (1-5/16"). Se Figur 10.
3. Før hydraulikrøret med delnr. 108-7626 fra den midterste manifoldfitting, der er mærket "REV", frem til hullet i stellets venstre skotbeslag (Figur 10).
4. Fastgør bagenden af hydraulikrøret til manifoldfittingen og forenden til skotbeslaget ved hjælp af en låsemøtrik (1-5/16").
5. Før hydraulikrøret med delnr. 108-7625 fra den højre manifoldfitting, der er mærket "LF", frem til det venstre hul i stellets højre skotbeslag (Figur 10).
6. Fastgør bagenden af hydraulikrøret til manifoldfittingen og forenden til skotbeslaget ved hjælp af en låsemøtrik (1-5/16").
7. Fastgør de 2 højre skotrør sammen med rørklemmehalvdelen, bolt (5/16" x 1 1/2"), den flade spændeskive (5/16") og en flangemøtrik (5/16"). Se (Figur 10).



Figur 10

- | | | | |
|------------------------------|----------------------------------|----------------------------------|-------------------------|
| 1. Manifold | 3. Stellets venstre skotbeslag | 5. Hydraulikrør, delnr. 108-7626 | 7. Låsemøtrik (1-5/16") |
| 2. Stellets højre skotbeslag | 4. Hydraulikrør, delnr. 108-7624 | 6. Hydraulikrør, delnr. 108-7625 | 8. Rørklemme |

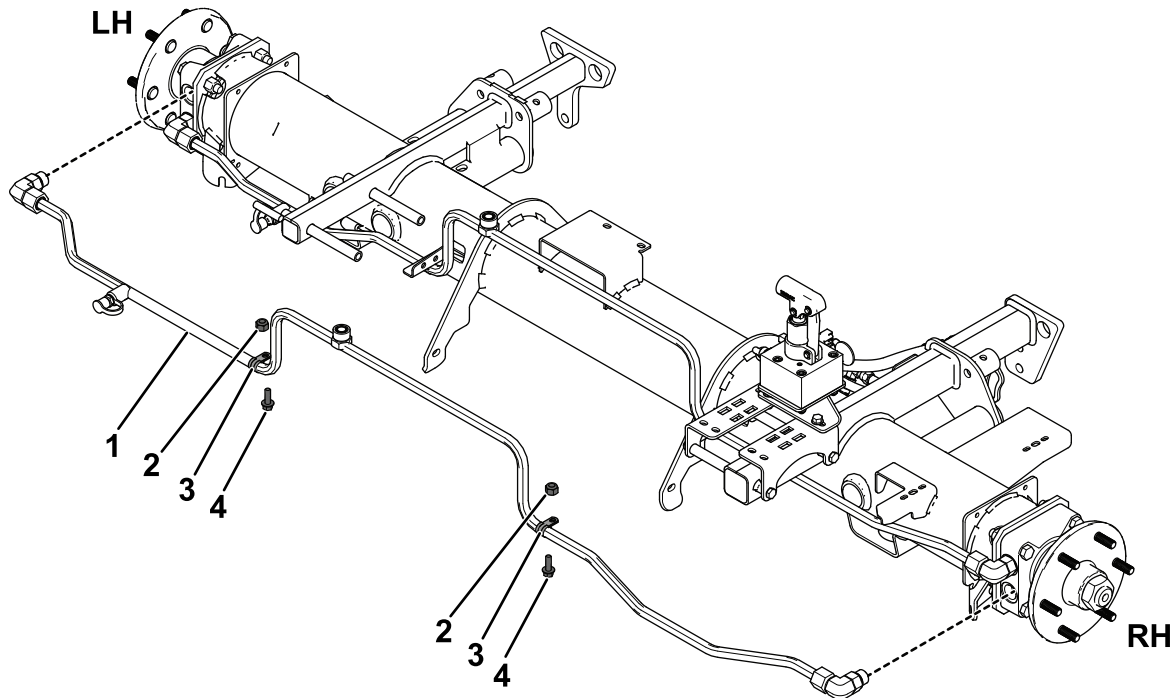
6

Afmontering af det forreste rør og hydraulikslangen

Kræver ingen dele

Fremgangsmåde

1. Løft enhedens forende, og understøt den med donkrafte.



Figur 11

g488609

- | | | | |
|-----------------|---------------|-------------|-----------|
| 1. Hydraulikrør | 2. Låsemøtrik | 3. R-klemme | 4. Skruer |
|-----------------|---------------|-------------|-----------|

5. Frakobl venstre slange fra bunden af den variable pumpe og hydraulikrøret. Fjern også 45°-fittingen fra bunden af den variable pumpe.

Bemærk: Du kan også fjerne den højre slange for at give mere plads til afmontering og montering af det forreste rør. Det er ikke nødvendigt, men kan være en hjælp til monteringen af dette sæt.

7

Montering af de forreste rør og hydraulikslangen

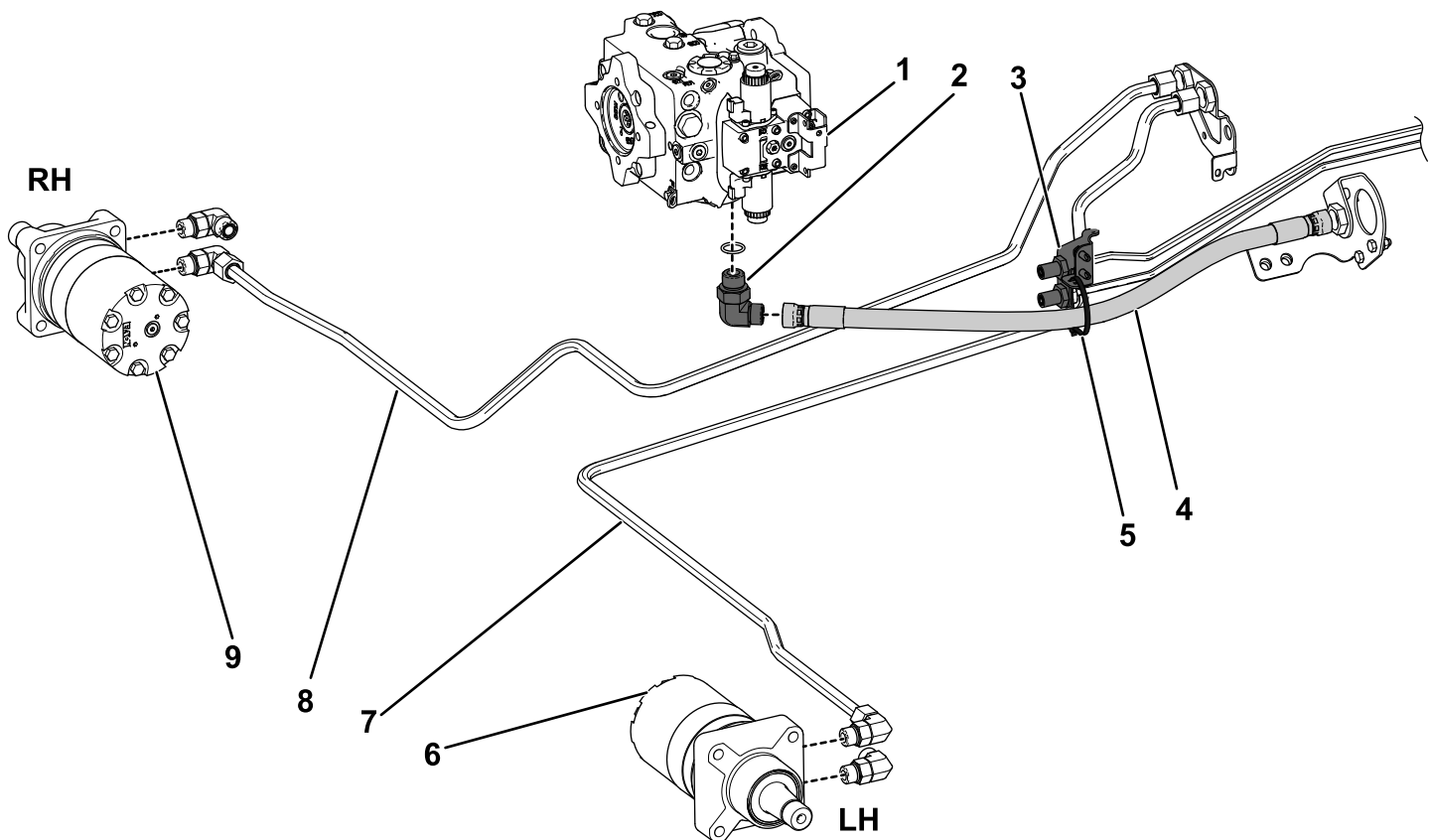
Dele, der skal bruges til dette trin:

1	Hydraulikrør, delnr. 108-7622
1	Hydraulikrør, delnr. 108-7623
1	Hydraulikfitting, 90°
1	Hydraulikslange
3	Kabelbånd

Fremgangsmåde

1. Slut hydraulikrøret med delnr. 108-7622 til den højre hjulmotorfitting og til det højre hydraulikrør i stellet højre skot (Figur 12).

2. Slut hydraulikrøret med delnr. 108-7623 til den venstre hjulmotorfitting og til det venstre hydraulikrør i stellet højre skot (Figur 12).
3. Monter en 90°-hydraulikfitting i bunden af den variable pumpe (Figur 12).
4. Slut hydraulikslangen til den venstre pumpefitting og til hydraulikrøret i stellet venstre skot. Hvis den højre slange blev fjernet, skal den monteres igen nu.
5. Til model
6. Fastgør hydraulikslangen som følger:
 - På model 03950 og 03954 fastgøres hydraulikslangen til skotbeslaget med et kabelbånd som vist i Figur 12.
 - På alle andre modeller fastgøres hydraulikslangen i bunden af batteribakken ved hjælp af et kabelbånd.
7. Monter kabelbåndene for at fastgøre bremsekablerne til hydraulikslangerne.



Figur 12

Retning for model 03950 og 03954 vist

g488921

- | | | |
|-------------------|----------------------|----------------------------------|
| 1. Variabel pumpe | 4. Hydraulikslange | 7. Hydraulikrør, delnr. 108-7623 |
| 2. 90°-fitting | 5. Kabelbånd | 8. Hydraulikrør, delnr. 108-7622 |
| 3. Skotbeslag | 6. Venstre hjulmotor | 9. Højre hjulmotor |

8

Kontrol af hydraulikslangerne og -rørene

Kræver ingen dele

Fremgangsmåde

Kontroller hydraulikrørene og -slangerne for lækager, løse fittinger, rør med knæk og løse monteringsstøtter. Foretag de nødvendige udbedringer før drift.

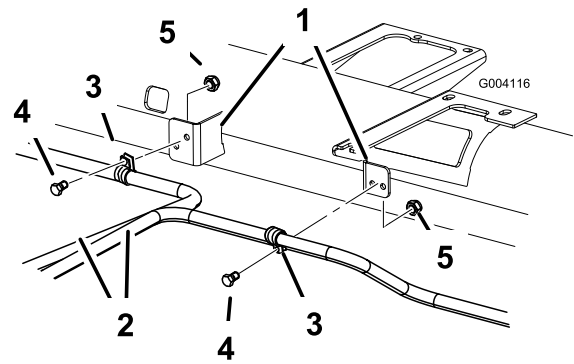
Bemærk: Hold områderne omkring hydrauliksystemet fri for ophobet græs og affald.

⚠ ADVARSEL

Hydraulikvæske, der slipper ud under tryk, kan trænge ind i huden og dermed forårsage personskader. Væske, der ved et uheld er blevet sprøjtet ind i huden, skal fjernes kirurgisk inden for få timer af en læge, der kender til denne type skade, da det ellers kan medføre koldbrand.

- Hold krop og hænder væk fra små lækagehuller eller dyser, der sprøjter hydraulikvæske ud under højt tryk.
- Brug pap eller papir til at finde eventuelle hydrauliklækager.

1. Monter de R-klemmer, du fjernede tidligere, ved hjælp af 2 skruer og låsemøtrikker, og fastgør hydraulikslangerne til maskinstellet som vist i [Figur 13](#).

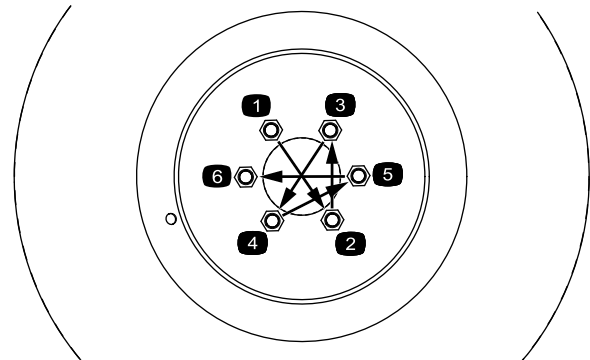


Figur 13

g004116

- | | |
|---------------------|---------------|
| 1. Maskinstel | 4. Skruer |
| 2. Hydraulikslanger | 5. Låsemøtrik |
| 3. R-klemme | |

2. Monter fordækkene ved hjælp af hjullåsemøtrikkerne, som du fjernede tidligere. Tilspænd hjullåsemøtrikkerne med et moment på 94-122 N·m i et krydsmønster ([Figur 14](#)).



Figur 14

g489041

3. Tag maskinen ned fra donkraftene, og sænk enheden ned på jorden.
4. Kontroller hydraulikvæskestanden. Påfyld om nødvendigt væske, så standen når til "Full"-mærket på målepinden. Se *Betjeningsvejledningen* for at få flere oplysninger.
5. Sørg for, at hydraulikslangerne er placeret korrekt, som følger:
- A. Drej maskinen helt til venstre.
 - B. Sørg for, at hydraulikslangerne, der er monteret på baghjulsmotorerne, ikke gnider mod nogen maskinkomponenter eller jorden og ikke trækker tæt eller bøjer. Juster om nødvendigt hydraulikfittingsvinkler efter behov.
 - C. Drej maskinen helt til højre, og gentag trin B.

6. Betjen maskinen for at teste, om der er lækager. Sluk maskinen som anvist i *Betjeningsvejledningen*, og kontroller, om der er lækager i hydrauliksystemet.
7. Kontroller hydraulikvæskestanden igen. Påfyld om nødvendigt væske, så standen når til "Full"-mærket på målepinden. Se *Betjeningsvejledningen* for at få flere oplysninger.

9

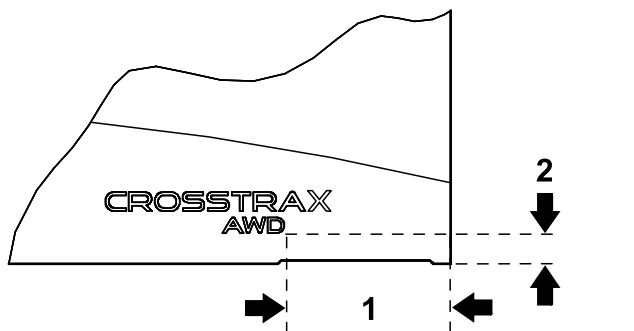
Montering af mærkaterne

Dele, der skal bruges til dette trin:

2	Mærkat
---	--------

Fremgangsmåde

1. Påklæb mærkaterne på de nedenfor anviste placeringer:
 - A. Rengør grundigt det område, hvor du ønsker at sætte mærkaten.
 - B. Fugt området med vand, evt. med mild sæbe.
 - C. Pil mærkaten af papiret, og sæt den på plads.
 - D. Tryk hen over mærkatens overflade, idet du starter fra midten af mærkaten og arbejder ud mod kanterne med overlappende strøg.
2. Brug de mål, der er vist i [Figur 15](#), og påklæb en CROSSTRAX-mærkat i nederste, bageste hjørne på begge sider af motorhjelmen.



Figur 15

g489046

1. 20 cm

2. 4,6 cm

Betjening

- Dette sæt konverterer traktionssystemet på din tohjulstrukne maskine til et firehjulstræk. Hydraulikstrømmen fra den forreste venstre hjulmotor føres gennem den bageste højre hjulmotor og omvendt.
- Hvis et forhjul glider, skal det modsatte baghjul også glide, for at hjulspin kan forekomme, hvilket forbedrer trækraften og forhindrer skader på plænen.
- Da hydraulikflowet skal føre fra for- til baghjulsmotoren, er der øget sandsynlighed for opkradsning af plænen under skarpe sving, da det forreste udvendige hjul drejer hurtigere end det bageste indvendige hjul under sving.
- Bag-traktionsmanifolden har funktioner, der hjælper med at forhindre opkradsning af plænen, men operatøren bør øve sig i at køre maskinen i et ikke-iøjnefaldende område for bedre at forstå dette sæts egenskaber.
- Undgå skarpe sving, mens dækkene er på fairway-overfladen. Planlæg i stedet at foretage skarpe sving i det ujævne område.
- Når du kører maskinen fremad, er Crosstrax (firehjulstræk) altid aktiveret. Når maskinen bakkes, omgås de bageste motorer, og kun de forreste motorer kører.

Bemærkninger:

Bemærkninger:

Inkorporeringserklæring

The Toro Company, 8111 Lyndale Ave. South, Bloomington, MN, USA erklærer, at de(n) følgende enhed(er) overholder de anførte direktiver, når de(n) installeres iht. den medfølgende vejledning på visse Toro-modeller, som angivet i den relevante overensstemmelseserklæring.

Modelnr.	Serienr.	Produktbeskrivelse	Fakturabeskrivelse	Generel beskrivelse	Direktiv
03645	—	CrossTrax-allehjulssæt, Reelmaster®-traktionsenhed i 5010-H-, 5410-D- eller 5510-D-serien	CROSSTRAX AWD KIT - MY 2024 AND NEWER	CrossTrax-sæt til allehjulstræk	2000/14/EF og 2005/88/EF 2006/42/EF

Relevant teknisk dokumentation er blevet udarbejdet som krævet iht. del B i bilag VII til direktiv 2006/42/EF.

Vi vil som svar på anmodninger fra nationale myndigheder fremsende relevant information om dette delvist komplette maskineri. Informationerne bliver fremsendt elektronisk.

Dette maskineri må ikke idriftsættes, før det er inkorporeret i godkendte Toro-modeller som angivet i den tilknyttede overensstemmelseserklæring og iht. alle vejledninger, hvorved det kan erklæres at overholde alle relevante direktiver.

Certificeret:



Tom Langworthy
Teknisk direktør
8111 Lyndale Ave. South
Bloomington, MN 55420, USA
Marts 19, 2024

Bemyndiget repræsentant:

Marcel Dutrieux
Manager European Product Integrity
Toro Europe NV
Nijverheidsstraat 5
2260 Oevel
Belgium

UK Declaration of Incorporation

The Toro Company, 8111 Lyndale Ave. South, Bloomington, MN, USA erklærer, at de(n) følgende enhed(er) overholder de anførte bestemmelser, når de(n) monteres i henhold til den medfølgende vejledning på visse Toro-modeller, som angivet i de relevante overensstemmelseserklæringer.

Modelnr.	Serienr.	Produktbeskrivelse	Fakturabeskrivelse	Generel beskrivelse	Direktiv
03645	—	CrossTrax-allehjulssæt, Reelmaster®-traktionsenhed i 5010-H-, 5410-D- eller 5510-D-serien	CROSSTRAX AWD KIT - MY 2024 AND NEWER	CrossTrax-sæt til allehjulstræk	S.I. 2001 nr. 1701 S.I. 2008 nr. 1597

Relevant teknisk dokumentation er blevet udarbejdet som krævet i henhold til Skema 10 i S.I. 2008 nr. 1597.

Vi vil som svar på anmodninger fra nationale myndigheder fremsende relevant information om dette delvist komplette maskineri. Informationerne bliver fremsendt elektronisk.

Dette maskineri må ikke idriftsættes, før det er inkorporeret i godkendte Toro-modeller som angivet i den tilknyttede overensstemmelseserklæring og iht. alle vejledninger, hvorved det kan erklæres at overholde alle relevante forskrifter.

This declaration has been issued under the sole responsibility of the manufacturer.

The object of the declaration is in conformity with relevant UK legislation.



Tom Langworthy
Teknisk direktør
8111 Lyndale Ave. South
Bloomington, MN 55420, USA
Marts 19, 2024

Bemyndiget repræsentant:

Marcel Dutrieux
Manager European Product Integrity
Toro U.K. Limited
Spellbrook Lane West
Bishop's Stortford
CM23 4BU
United Kingdom



Count on it.