

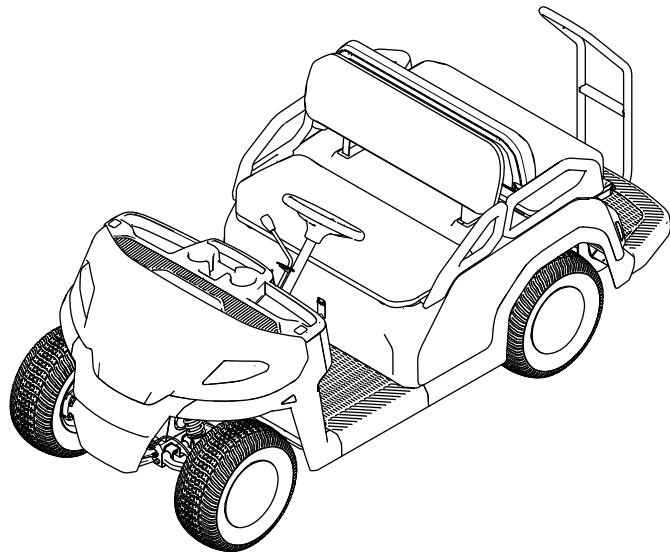


Count on it.

Ръководство за оператора

Количка за трансфер на пътници Vista® EFI

Номер на модела 08914—Сериен номер 400000000 и следващ
Номер на модела 08914ТС—Сериен номер 400000000 и следващ
Номер на модела 08916—Сериен номер 400000000 и следващ
Номер на модела 08918—Сериен номер 400000000 и следващ



Настоящият продукт отговаря на всички действащи европейски директиви. За подробна информация, моля, вижте Декларацията за съответствие (ДЗС) на конкретния продукт.

Използването или работата с двигателя в гориста, покрита с храсти или тревиста местност представлява нарушение на Кодекса на Калифорния за държавните ресурси, точка 4442 или 4443, освен ако двигателят не е оборудван с искроуловител, както е предвидено в точка 4442, който е поддържан в добро работно състояние, или ако двигателят е проектиран, оборудван и поддържан за предотвратяване на пожар.

Приложеното ръководство за оператора на двигателя се доставя за осигуряване на информация относно Агенцията за защита на околната среда (EPA) на САЩ и Регламента за контрол на емисиите на Калифорния за системата за емисии, поддръжка и гаранция. Резервни части могат да се поръчат чрез производителя на двигателя.

⚠ ВНИМАНИЕ

КАЛИФОРНИЯ Предупреждение за поправка 65 в конституцията

Изгорелите газове от двигателя на този продукт съдържат химикали, признати от щат Калифорния като причинители на рак, вродени пороци и други вреди на възпроизводството.

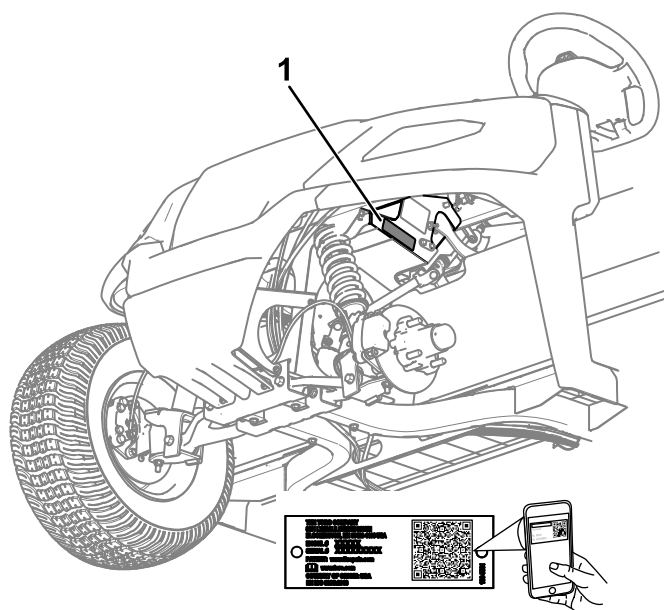
Клемите и изводите на акумулаторите и свързаните с тях принадлежности съдържат олово и оловни съединения - химикали, признати от щата Калифорния като причинители на рак и вреди при възпроизводството. Измивайте ръцете си след работа.

и поддръжка на Вашия продукт и за избягване на наранявания или повреждане на продукта. Вие носите отговорност за правилната работа с продукта и безопасността.

Посетете www.Toro.com за учебни материали по безопасност на продукта и експлоатация, информация за аксесоари, помощ при намиране на дилър или за регистриране на продукта.

Във всички случаи, когато се нуждаете от сервизно обслужване, от оригинални резервни части на Того или от допълнителна информация, свържете се с упълномощен за сервизно обслужване дистрибутор или с Център за обслужване на клиентите на Того, като не забравите да укажете модела и серийните номера на Вашия продукт. **Фигура 1** идентифицира мястото на данните за модела и серийните номера на продукта. Запишете числата в предвиденото поле.

Важно: За достъп до данни за гаранцията, резервни части и друга информация за продукта можете с Вашето мобилно устройство да сканирате QR кода (ако има) върху стикера със серийния номер.



g405906

Фигура 1

1. Местоположение на данните за модел и сериен номер

Номер на модела _____

Сериен номер _____

Въведение

Това превозно средство е предназначено за използване от наемни търговски оператори за превоз на хора, предимно извън пътната мрежа. Използването на продукта за цели, различни от предназначението му, може да се окаже опасно за Вас, Вашите пътници и страничните лица.

Внимателно прочетете тази информация, за да се запознаете с правилните начини за работа

В този наръчник се използват 2 думи за подчертаване на важна информация. **Важно** обръща внимание върху специализирана информация за машината, а **Забележка** подчертава обща информация, изискваща специално внимание.

Предупредителният символ за опасност (Фигура 2) се среща както в това ръководство, така и на машината, и маркира съобщенията за безопасност, които трябва да спазвате за избягване на злополуки. Този символ се показва с думата **Опасност**, **Предупреждение** или **Внимание**.

- **Опасност** указва непосредствена опасна ситуация, която, ако не бъде избегната, **ще** доведе до причиняване на смърт или тежко телесно увреждане.
- **Предупреждение** указва възможна опасна ситуация, която, ако не бъде избегната, **може да** доведе до причиняване на смърт или тежко телесно увреждане.
- **Внимание** указва възможна опасна ситуация, която, ако не бъде избегната, **може да** доведе до причиняване на леко или средно телесно увреждане.



Фигура 2

Предупредителен символ за опасност


g000502

Съдържание

Безопасност	4
Обща безопасност	4
Етикети с указания за безопасност и инструкции	5
Настройка	8
1 Поставяне на волана	8
2 Свързване на акумулатора	9
3 Проверка на нивата на течностите и налягането на гумите	9
4 Подготовка на спирачките	9
Преглед на продукта	10
Органи за управление	10
Дисплей	12
Технически данни	15
Приставки/аксесоари	15
Преди започване на работа	16
Мерки за безопасност преди започване на работа	16
Ежедневно техническо обслужване	17
Проверка на налягането на гумите	17
Доливане на гориво	18
Разработване на нова машина	18
По време на работа	19
Мерки за безопасност по време на работа	19
Стартиране на двигателя	21
Спиране на машината	22
Паркиране на машината	22
След приключване на работа	22
Мерки за безопасност след работа	22
Преместване на машината	22
Теглене на машината	22
Поддръжка	24
Безопасност по време на поддръжка и обслужване	24
Безопасност на акумулатора	25
Препоръчителен график (-ци) за поддръжка	26
Контролна карта за ежедневно обслужване	27
Поддържане на машината при специални условия на работа	28
Предварителни операции по техническо обслужване	29
Подготовка на машината за поддръжка	29
Демонтиране на седалката	29
Монтиране на седалката	29
Сваляне на предния капак	29
Монтиране на капака на двигателя	30
Повдигане на машината	31
Смазване	31
Смазване на лагерите на предните колела	31
Техническо обслужване на двигателя	34
Безопасност на двигателя	34

Безопасност

Обща безопасност

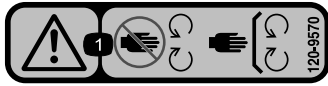
- Този продукт може да причини телесно нараняване или смърт. Винаги спазвайте всички инструкции за безопасност за предотвратяване на сериозно нараняване.
- Неправилната експлоатация, поддръжка или лошото съхранение на машината могат да доведат до нейната нестабилност; други фактори включват условията на терена, наклонът, скоростта и лошата преценка на оператора.
- Преди да стартирате машината, прочетете и разберете съдържанието на това *Ръководство за оператора*. Уверете се, че всяко лице, което използва този продукт, е запознато с начина му на работа и разбира предупрежденията.
- Бъдете внимателни, когато работите с машината. Не се ангажирайте с дейности, които ще Ви разсейват, в противен случай може да възникне телесно нараняване или имуществени щети.
- Не поставяйте краката и ръцете си в близост до подвижни компоненти на машината.
- Не работете с машината без да са поставени всички предпазители или без другите защитни устройства за безопасност да функционират правилно.
- Дръжте страничните лица и децата далеч от работния участък. Никога не допускайте деца да боравят с машината.
- Спрете и изгасете машината, като извадите ключа преди обслужване или зареждане с гориво.
- Неправилна употреба или поддръжка на машината може да доведе до нараняване. За намаляване на потенциалната опасност от нараняване спазвайте следните инструкции за безопасност и винаги обръщайте внимание на предупредителния символ за опасност , който обозначава „Внимание“, „Предупреждение“ или „Опасност“ – инструкции, свързани с личната безопасност. Неспазването на тези инструкции може да доведе до нараняване или смърт.

Обслужване на въздухопречиствателя	34
Обслужване на моторното масло	35
Обслужване на запалителна свещ	37
Техническо обслужване на горивната система	38
Проверка на горивопроводите и съединенията	38
Смяна на горивните филтри.....	38
Обслужване на контейнера с активен въглен	39
Техническо обслужване на електрическата система	40
Обслужване на акумулатора.....	40
Подмяна на фара.....	43
Установяване местата на предпазители	43
Техническо обслужване на системата за задвижване	44
Поддържане на гумите	44
Инспектиране на компонентите на кормилното управление и окачането	44
Регулиране на подравняването на колелата.....	44
Проверка на нивото на трансмисионната течност.	46
Смяна на трансмисионната течност	46
Проверка на неутралното положение на предавката.....	46
Регулиране на неутралното положение на предавката.....	47
Поддръжка на първичния съединител.....	47
Намаляване на максималната скорост	48
Техническо обслужване на спирачките	49
Регулиране на ръчната спирачка	49
Проверка на нивото на спирачната течност	50
Проверка на спирачките	50
Смяна на накладките на работната спирачка и ръчната спирачка	51
Смяна на спирачната течност	51
Техническо обслужване на ремъка	51
Обслужване на задвижващия ремък	51
Регулиране на ремъка на стартера	52
Почистване	53
Миене на машината	53
Съхранение	53
Безопасност при съхранение	53
Съхраняване на машината	53

Етикети с указания за безопасност и инструкции



Етикетите с предупреждения и инструкции за безопасност са лесно видими за оператора и са разположени в близост до всеки потенциално опасен участък. Заменяйте повредените или липсващи стикери.



decal120-9570

120-9570

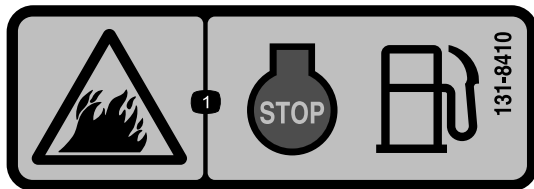
1. Предупреждение – стойте далеч от движещи се части, поставяйте всички предпазители и защитни покрития на място.



decal127-3866

127-3866

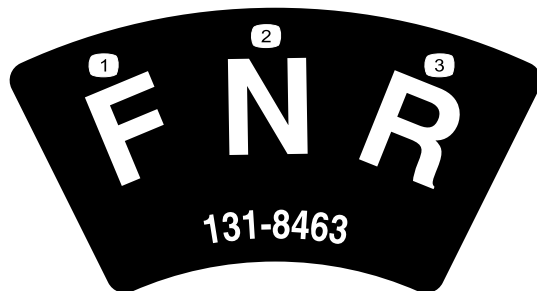
1. Предупреждение – стойте далеч от горещи повърхности.



decal131-8410

131-8410

1. Опасност от пожар – загасете двигателя преди зареждане с гориво.



decal131-8463

131-8463

1. Напред (Forward)
2. Неутрално (Neutral)
3. Заден ход (Reverse)

Само за модели 08916 и 08918:



decal140-0920

140-0920

1. Предупреждение – не работете с машината, когато сте под въздействието на алкохол или опиати.
2. Опасност от падане; опасност от ампутация – пътниците трябва да седят само на определените места за сядане; дръжте всички крайници вътре в превозното средство.

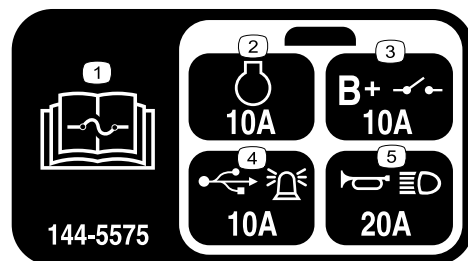
Само за модели 08914 и 08914TC:



decal144-5574

144-5574










1. Предупреждение – не работете с машината, когато сте под въздействието на алкохол или опиати.
2. Опасност от падане; опасност от ампутация – не превозвайте повече от четирима пътници; пътниците трябва да седят само на определените места за сядане; дръжте всички крайници вътре в превозното средство.



decal144-5575

144-5575

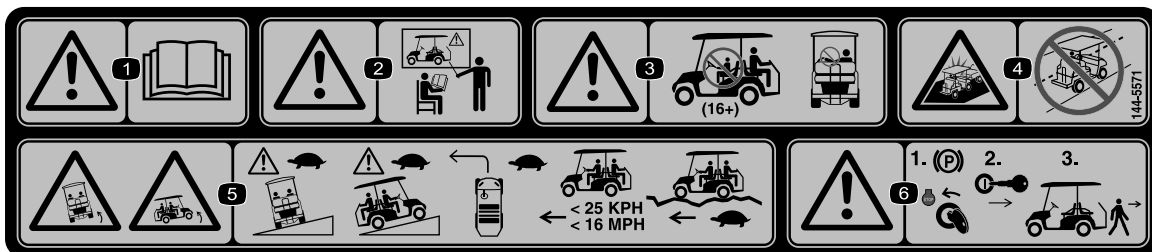
1. За информация относно предпазителите направете справка с *Ръководството за оператора*.
2. Двигател
3. Основна система B+
4. USB конектор и сигнална лампа
5. Клаксон и фарове

VISTA EFI  144-5579	
2 	145-7199
3 	145-7282 (10 MICRON), 145-7283 (30 MICRON)
4 	147-3473
5 	0.030" (0.76mm)
6 	1.0 qt (0.94 L) SAE 10W-30 > -20°C (-4°F) SAE 5W-30 < 0°C (32°F)
7 	0.75 qt (0.71 L) MOBIL 424
8 	DOT 3
9 	205 x 65-10, 6 PLY, 20 psi

decal144-5579

144-5579

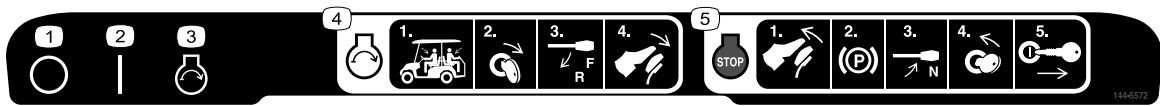
- | | |
|---|--|
| <ol style="list-style-type: none"> 1. Прочетете <i>Ръководството за оператора</i>, преди да пристъпите към сервизно обслужване. 2. Въздушен филтър на двигателя 3. Горивен филтър 4. Запалителна свещ 5. Междина на запалителна свещ | <ol style="list-style-type: none"> 6. Моторно масло 7. Трансмисионна течност 8. Спирачна течност 9. Налягане на гумите |
|---|--|



decal144-5571

144-5571

- | | |
|---|--|
| <ol style="list-style-type: none"> 1. Предупреждение – прочетете <i>Ръководството за оператора</i>. 2. Предупреждение – преминете през подходящо обучение, преди да работите с машината. 3. Предупреждение – никога не допускайте деца да боравят с машината; работете с машината само когато сте седнали на мястото на оператора. | <ol style="list-style-type: none"> 4. Опасност от сблъсък – не използвайте машината по обществената пътна мрежа. 5. Опасност от преобръщане – шофирайте бавно през или по наклони; завивайте бавно; не превишавайте скорост от 25 км/ч; шофирайте бавно, когато превозвате пътници; шофирайте бавно по неравен терен 6. Предупреждение – задействайте ръчната спирачка, завъртете ключа в положение Изключено и извадете ключа преди да напуснете мястото на оператора. |
|---|--|



decal144-5572

144-5572

1. Изключено
 2. Включено
 3. Двигател – стартиране
 4. За да стартирате двигателя – 1) Седнете на мястото на оператора и накарайте всички пътници да седнат на определените места за сядане; 2) Завъртете ключа на положение СТАРТ на двигателя; 3) Преместете селектора за смяна на предавките в желаната посока на движение; 4) Натиснете педала надолу.
 5. За да изгасите двигателя – 1) Отпуснете педала на газта; 2) Задействайте ръчната спирачка; 3) Преместете селектора за смяна на предавките в положение НЕУТРАЛНО; Завъртете ключа в положение ИЗКЛЮЧЕНО; 4) Извадете ключа.
-

Настройка

Свободни части

Използвайте таблицата по-долу, за да проверите дали са доставени всички части.

Процедура	Описание	Количество	Употреба
1	Волан Винт Пружина Капак на волана Скоба за волана	1 5 2 1 1	Поставяне на волана (само за модела с 4 пътнически места и кош).
2	Не са необходими части	–	Свързване на акумулатора (само за модела с 4 пътнически места и кош).
3	Не са необходими части	–	Проверете нивата на течностите и налягането на гумите.
4	Не са необходими части	–	Подгответе (разработете) спирачките.

1

Поставяне на волана

Само за модела с 4 пътнически места и кош

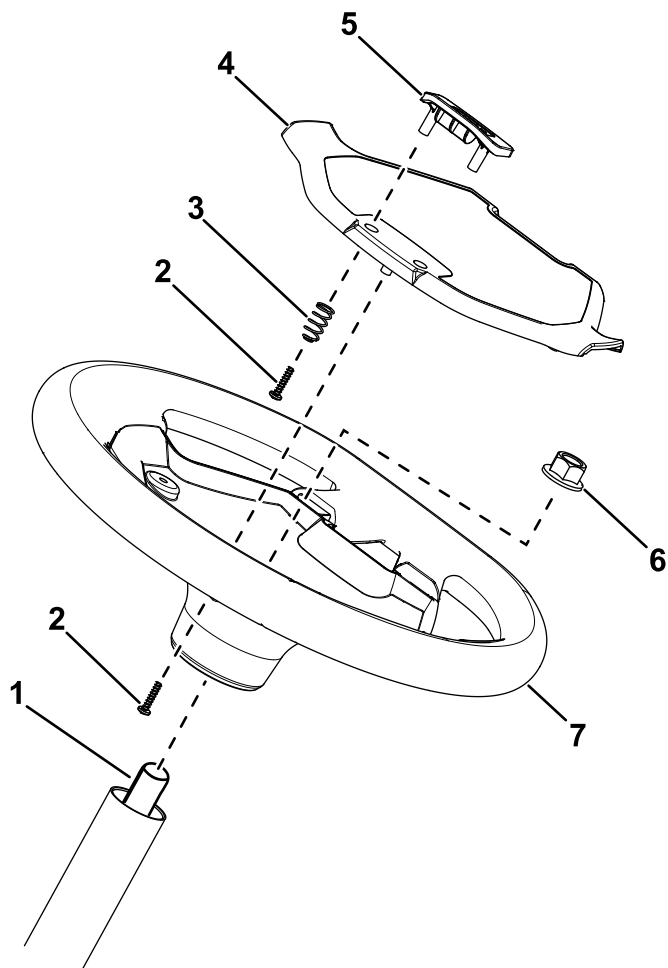
Части, необходими за тази процедура:

1	Волан
5	Винт
2	Пружина
1	Капак на волана
1	Скоба за волана

Процедура

За тази процедура направете справка с [Фигура 3](#).

1. Поставете волана върху кормилния вал.
Уверете се, че воланът е центриран (т.е. плоската му долна част трябва да е успоредна на повърхността на земята).
2. Използвайте контрагайката, за фиксирате волана към кормилния вал.
3. Затегнете контрагайката с въртящ момент от 27 N·m.
4. Използвайте 2 болта и 2 пружини, за да фиксирате скобата на волана към капака на волана.
5. Използвайте 3 болта, за да фиксирате капака на волана към волана.
6. Затегнете 5-те винта с въртящ момент от 0,6 N·m.



Фигура 3

g410793

- | | |
|--------------------|--------------------|
| 1. Кормилен вал | 5. Скоба за волана |
| 2. Винт | 6. Контрагайка |
| 3. Пружина | 7. Волан |
| 4. Капак на волана | |

2

Свързване на акумулатора

Само за модела с 4 пътнически места и кош

Не са необходими части

Процедура

Свържете акумулатора; вижте [Свързване на акумулатора \(Страница 42\)](#).

3

Проверка на нивата на течностите и налягането на гумите

Не са необходими части

Процедура

1. Проверете нивото на моторното масло преди и след първото стартиране на двигателя; вижте [Проверка на нивото на моторното масло \(Страница 36\)](#).
2. Проверете нивото на спирачна течност преди първото стартиране на двигателя; вижте [Проверка на нивото на спирачната течност \(Страница 50\)](#).
3. Проверете нивото на трансмисионната течност преди първото стартиране на двигателя; вижте [Проверка на нивото на трансмисионната течност. \(Страница 46\)](#).
4. Проверете налягането в гумите; вижте [Проверка на налягането на гумите \(Страница 17\)](#).

4

Подготовка на спирачките

Не са необходими части

Процедура

За да гарантирате оптимална работа на спирачната система, подгответе (разработете) спирачките преди употреба.

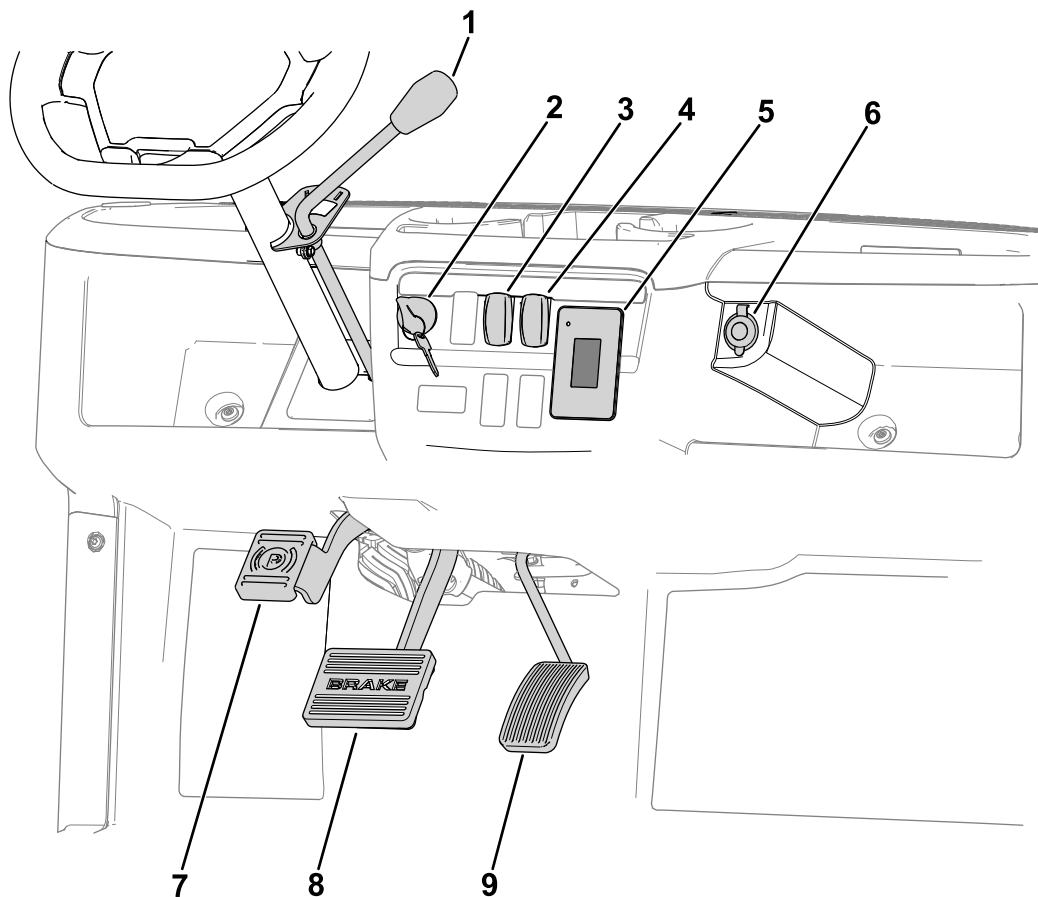
1. Ускорете машината до пълна скорост, натиснете спирачките, за да спрете бързо машината, без да блокирате гумите.
2. Повторете тази процедура 10 пъти, като изчаквате 1 минута между спиранията, за да избегнете прегряване на спирачките.

Преглед на продукта

Органи за управление

Запознайте се с всички органи за управление, преди да стартирате двигателя и да работите с машината.

Табло за управление



Фигура 4

- | | |
|---------------------------------------|------------------------------|
| 1. Лост за превключване на предавките | 6. USB порт |
| 2. Ключ на стартера | 7. Педал на ръчната спирачка |
| 3. Ключ за осветлението | 8. Педал на спирачката |
| 4. Превключвател за клаксона | 9. Педал на газта |
| 5. Дисплей | |

g405102

Педал на газта

Използвайте педала на газта, за да променят скоростта на движение на машината. Натискането на педала на газта стартира двигателя. При по-силно натискане на педала скоростта на движение се увеличава. Отпускането на педала забавя машината и двигателят изгасва.

Забележка: Скоростта в посока напред е приблизително 26 км/ч.

Педал на спирачката

Използвайте педала на спирачката, за да спрете или намалите скоростта на машината.

▲ ВНИМАНИЕ

Работата с машина с износени или неправилно регулирани спирачки може да доведе до телесно увреждане.

Ако спирачният педал се движи в рамките на 25 мм от подовата плоча на машината, регулирайте или ремонтирайте спирачките.

Педал на ръчната спирачка

Натиснете педала надолу, за да задействате ръчната спирачка.

Ръчната спирачка се изключва, когато натиснете педала на газта.

Ключ на стартера

Ключът на стартера има 3 положения: Изключено, Включено и СТАРТИРАНЕ.

Превключвател за клаксона

Натиснете превключвателя за клаксона, за да задействате клаксона.

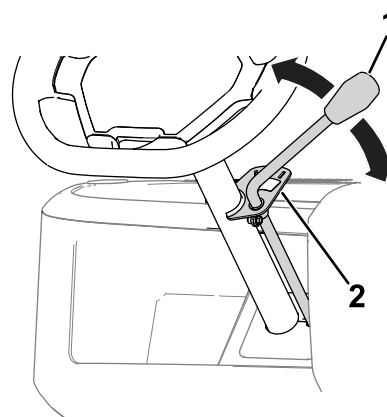
Лост за превключване на предавките и индикатор за превключване

Лостът за превключване на предавките може да се настройва в 3 положения на индикатора за превключване (Фигура 5): НАПРЕД (Forward), ЗАДЕН ХОД (Reverse) и НЕУТРАЛНО (Neutral).

Забележка: Двигателят се стартира и работи във всяко от 3-те положения.

От положение НЕУТРАЛНО можете да преместите лоста за превключване на предавките наляво към положение НАПРЕД или надясно към положение ЗАДЕН ХОД (Фигура 5).

Важно: Винаги спирайте машината, преди да смените предавката.



Фигура 5

1. Лост за превключване на предавките
2. Индикатор за смяна на предавка

g408502

Ключ за осветлението

Използвайте ключа за осветлението, за да включите фаровете. Натиснете ключа за осветлението нагоре, за да включите фаровете. Натиснете ключа за осветлението надолу, за да изключите фаровете.

USB порт

Използвайте USB порта за зареждане на мобилни устройства.

Важно: Когато не използвате USB порта, поставете гуменото капаче, за да предотвратите увреждане на порта.

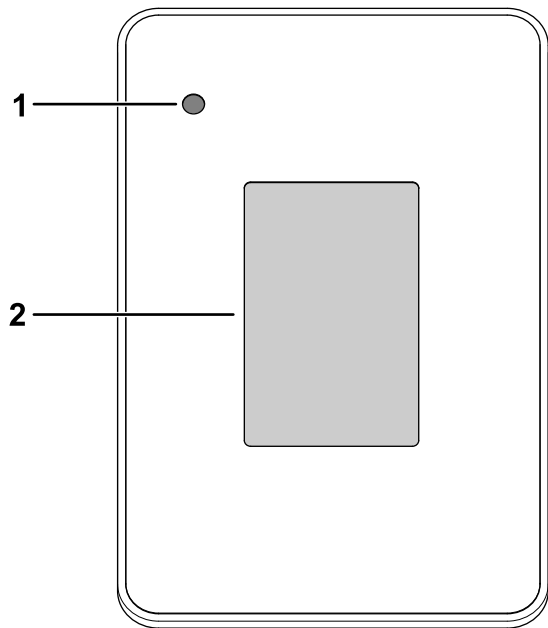
Дисплей

Дисплеят показва информация за машината, като например работно състояние, различни диагностики и друга информация за машината (Фигура 6).

Обикновено светлинният индикатор свети в **плътен** зелен цвят.

Ако има една или повече активни неизправности, светлинният индикатор **мига** в червен цвят.

Ако е налице препоръка, светлинният индикатор свети в **плътен** червен цвят.



Фигура 6

g320256

1. Светлинен индикатор
2. Дисплей

На дисплея има начален екран и работен екран (Фигура 7 и Фигура 8).

Фигура 8 показва какво можете да видите в дисплея, когато управлявате машината. Началният екран се показва за няколко секунди, след като завъртите ключа на положение ВКЛЮЧЕНО, след това се показва работния екран.

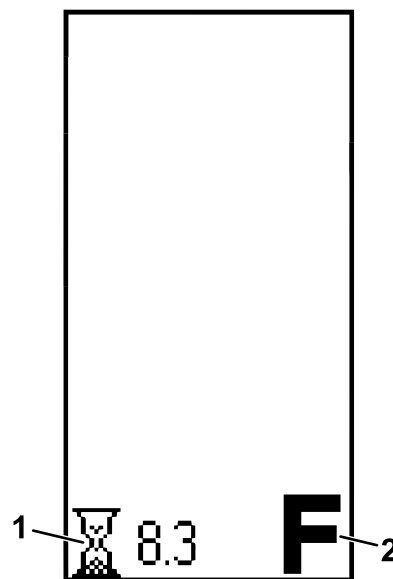


Фигура 7

Начален екран

g413507

1. Версия на софтуера



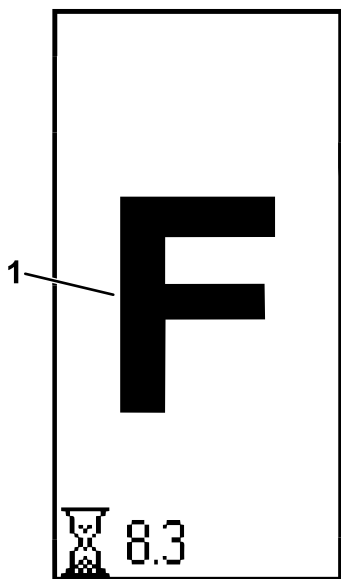
Фигура 8

Работен екран

g413603

1. Часове работа
2. Указание

Работният екран с положението за посока (Фигура 9) се показва, когато сменяте посоките.

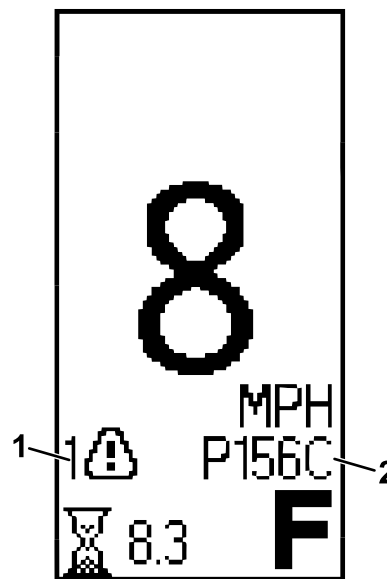


Фигура 9

g413604

1. Положение НАПРЕД

Ако има проблем с машината, на дисплея се появява код за активна неизправност (Фигура 11).



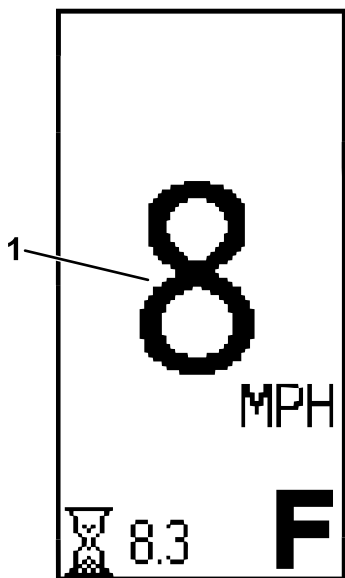
Фигура 11

g413606

1. Код за активна неизправност

2. Код за неизправност

Работният екран с текущата скорост на машината (Фигура 10) се показва, когато управлявате машината.



Фигура 10

g413605

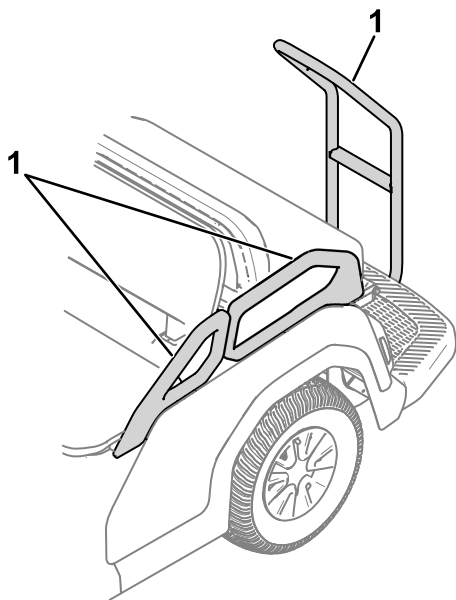
1. Текуща скорост на машината

Описания на икони

F	Посока – положение НАПРЕД
N	Посока – положение НЕУТРАЛНО
R	Посока – положение ЗАДЕН ХОД
	Брояч на работните часове
	Активна неизправност

Ръкохватки за пътниците

Ръкохватките за пътниците са разположени от външната страна на всяка седалка и в задната част на машината (Фигура 12).



g408491

Фигура 12

1. Ръкохватка за пътник
-

Технически данни

Забележка: Спецификациите и конструкцията подлежат на промени без уведомяване.

Базово тегло	Модел с 4 пътнически места: 398 кг, включително комплект със сенник
	Модел с 6 пътнически места: 417 кг
	Модел с 8 пътнически места: 482 кг
Номинална товароносимост (на равен терен)	Модел с 4 пътнически места: 463 кг общо, включително оператор с тегло 90,7 кг и по 91 кг за всеки пътник, товар, аксесоари и приспособления
	Модел с 6 пътнически места: 694 кг общо, включително оператор с тегло 90,7 кг и по 91 кг за всеки пътник, товар, аксесоари и приспособления
	Модел с 8 пътнически места: 878 кг общо, включително оператор с тегло 90,7 кг и по 91 кг за всеки пътник, товар, аксесоари и приспособления
Брутно тегло на превозното средство – на равен терен	Модел с 4 пътнически места: 861 кг
	Модел с 6 пътнически места: 1111 кг
	Модел с 8 пътнически места: 1360 кг
Обща ширина	112 см
Обща дължина	Модел с 4 пътнически места: 277 см
	Модел с 6 пътнически места: 357 см
	Модел с 8 пътнически места: 436 см
Обща височина	Горна част на волана: 121 см
	Горна част на сенника: 188 см
Просвет	21,6 см отпред без оператор
	15,7 см отзад без оператор
Колесна база (междусие)	Модел с 4 пътнически места: 166 см
	Модел с 6 пътнически места: 246 см
	Модел с 8 пътнически места: 326 см
Коловоз (от център до център на колелото)	Отпред: 90 см
	Отзад: 90 см
Двигател – обороти	Ниски на празен ход: 1150 об./мин.
	Високи на празен ход: 3400 об./мин.

Приставки/аксесоари

Налични са одобрени от Того приставки и аксесоари за използване с машината, за да се подобрят и разширят възможностите. Свържете се с упълномощен за сервизно обслужване дилър или дистрибутор на Того или посетете www.Toro.com за списък с всички одобрени приставки и аксесоари.

За да осигурите оптимална ефективност и непрекъснатата сертификация за безопасност на машината, използвайте само оригинални резервни части и аксесоари Того. Резервните части и аксесоари на други производители може да са опасни и такава употреба може да анулира гаранцията.

Действие

Забележка: Определете лявата и дясната страна на машината от нормалното работно положение.

Преди започване на работа

Мерки за безопасност преди започване на работа

Обща безопасност

- Не позволявайте на деца или хора, които не са обучени или нямат необходимите зрителни, слухови, физически и умствени способности, да боравят с машината или да я обслужват. Местните наредби могат да ограничават възрастта на оператора и да изискват наличие на застраховка.
- Собственикът носи отговорност за обучението на всички оператори и механици. Операторите на машината трябва да преминат програма за обучение на оператори, независимо от предишния им опит в управлението на превозни средства.
- Програмата за обучение на оператора трябва да включва *Ръководството на оператора* и да акцентира върху безопасността на оператора, пътниците и страничните лица; общите правила за безопасност; обзор на оборудването, органите за управление и функциите и как те функционират при правилно и неправилно използване; условията на повърхността, наклона и други условия, които могат да повлияят на работата на машината; както и оценка на компетентността на оператора.
- Запознайте се с начините за безопасна експлоатация на оборудването, органите за управление на оператора и предупредителните обозначения за безопасност.
- Изгасете машината, задействайте ръчната спирачка, извадете ключа и изчакайте всички движещи се части да спрат, преди да напуснете мястото на оператора.
- Преди настройка, обслужване, почистване или съхранение на машината изчакайте двигателят да изстине.
- Научете как бързо да спирате и изгасвате машината.
- Проверете дали всички предпазни устройства и етикети са поставени на местата си. Ремонтирайте или заменете всички предпазни устройства и заменете всички нечетливи или липсващи етикети. Не работете с машината, ако те не са налични или не функционират правилно.
- Периодично проверявайте машината, за да се уверите, че блокиращата система за безопасност (ако е оборудвана) работи правилно.
- Преценете района, в който ще използвате машината, и определете зоните, в които не трябва да работите с нея, както и всички опасности, които трябва да избягвате. Обучете операторите да спазват всички допълнителни практики за безопасност.
- Внимавайте, когато работите с машината на места, където има пешеходци, велосипеди или моторни превозни средства, когато това е възможно. Когато работите с машината при наличие на други превозни средства или пешеходци наоколо, можете да използвате огледала, бариери, осветление или други мерки в тези зони.
- Отговорност на собственика е да проучи околната среда и условията на работа, за да определи дали машината се нуждае от светлини, и ако това е така, да оборудва машината с подходящи светлини.
- Собственикът е отговорен за определянето дали условията на работа изискват машината да има допълнителни звуковъзпроизвеждащи и/или визуални устройства и за осигуряването и поддържането на такива устройства в съответствие с препоръките на производителя.
- В началото на всяка смяна, в която се използва машината, проверявайте нейното състояние, като инспектирате гумите, предупредителните устройства, светлините, акумулатора, контролните устройства за скорост и посока, спирачките, блокиращите системи за безопасност и кормилния механизъм. Ако машината се нуждае от ремонт или не е безопасна по какъвто и да е начин, незабавно съобщете за това на собственика и не използвайте машината, докато не бъде приведена в безопасно работно състояние.

Безопасност на горивото

- Бъдете изключително внимателни при боравене с гориво. То е запалимо, а изпаренията му са взривоопасни.
- Изгасете цигари, пури, лули и други източници на запалване.

- Не сваляйте капачката или не пълнете резервоара, когато двигателят работи или е горещ.
- Не добавяйте или източвайте гориво в затворено помещение.
- Не съхранявайте машината или съд с гориво на места с открит пламък, искри или светлинни сигнализатор, напр. на воден нагревател или друг уред.
- Преди да заредите машината с гориво, изгасете двигателя и го оставете да изстине. Накарайте оператора и пътниците да слязат от нея, преди да я зареждате.
- Ако разлеете гориво, не опитвайте да стартирате двигателя; избягвайте създаване на източници на запалване, докато изпаренията от горивото не се разпръснат напълно.
- Собственикът е отговорен за съхранението и боравенето с втечени горива в съответствие с ANSI/NFPA 30. Съхранявайте и боравете с горивото в съответствие с ANSI/NFPA 505 и ANSI/NFPA 30 или съгласно изискванията на местните наредби.
- Ограничавайте разливите на гориво незабавно и съгласно съответните разпоредби.
- Вентилирайте зоните за поддръжка и съхранение съгласно местните противопожарни норми и наредби, за да избегнете опасност от пожар.
- Предотвратявайте пожар и експлозия, причинени от статичен електрически разряд. Използвайте само неметални, преносими контейнери за гориво, одобрени от Underwriter's Laboratory (UL) или Американското дружество за изпитване и материали (ASTM). Използвайте само пластмасова фуния, която няма решетка или филтър. Съхранявайте и боравете с горивото в съответствие с ANSI/NFPA 505 и ANSI/NFPA 30 или съгласно изискванията на местните наредби.
- Статичният електрически разряд може да възпламени бензиновите пари в незаземен контейнер за гориво. Преди зареждане извадете контейнера за гориво от машината и го поставете на земята, далеч от машината. Дръжте дюзата в контакт с отвора на контейнера, докато пълните. Когато е подходящо, сваляйте оборудването от ремарке или бордова каросерия и го зареждайте с гориво на земята. Ако това не е възможно, използвайте преносим пластмасов контейнер за гориво, за да зареждате оборудването върху бордова каросерия или ремарке.
- Не използвайте открит пламък за проверка на нивото на електролита в акумулатора или нивото на горивото в резервоара.
- Не работете с машината при наличие на теч в горивната система.
- Преди да разкачите която и да е част от горивната система на двигателя, уверете се, че спирателният вентил за гориво (ако е оборудван) е затворен.

Ежедневно техническо обслужване

Преди ежедневното стартиране на машината изпълнявайте процедурите преди всяко използване/всеки ден, посочени в [Контролна карта за ежедневно обслужване \(Страница 27\)](#).

Проверка на налягането на гумите

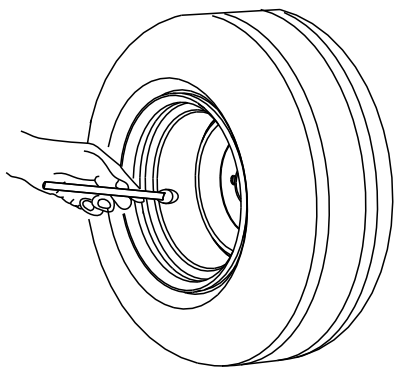
Интервал на сервизното обслужване: Преди всяка употреба или ежедневно

Спецификация на налягането на въздуха в предните и задни гуми: 1,38 bar.

Важно: Не превишавайте максималното налягане на въздуха, посочено върху страничната стена на гумата.

Забележка: Необходимото налягане на въздуха в гумите се определя от полезния товар, който възнамерявате да превозвате.

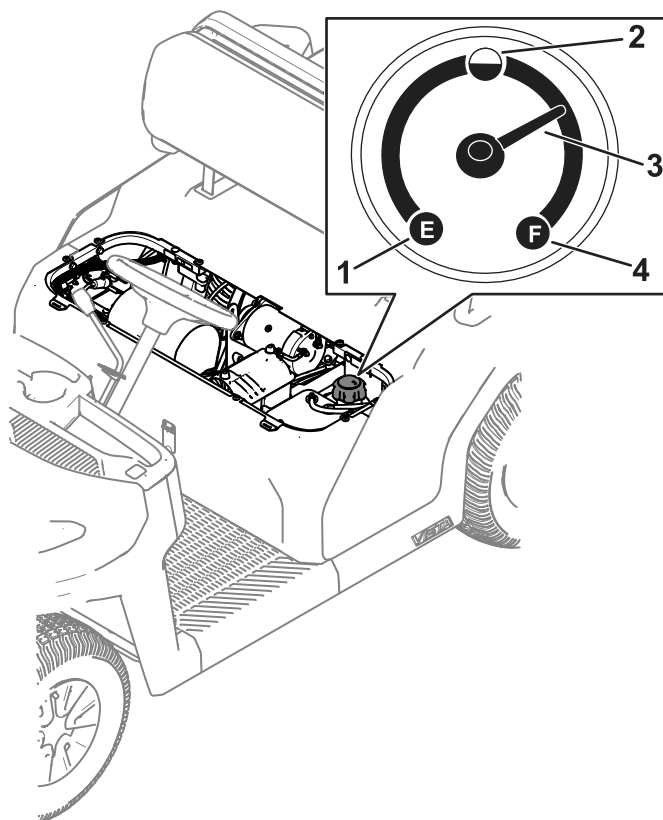
1. Проверете налягането на въздуха в гумите на двете колела.
 - Използвайте по-ниско налягане на въздуха в гумите при по-леки товари, с цел по-малко уплътняване на почвата, по-плавно шофиране и минимизиране на следите от гуми по земята.
 - Използвайте по-високо налягане на въздуха в гумите за превоз на по-тежки товари при по-високи скорости.
2. Ако е необходимо, регулирайте налягането на въздуха в гумите, като напompвате или изпускате въздуха в гумите.



G001055

Фигура 13

g001055



Фигура 14

g407208

1. Празен
2. Полупълен
3. Стрелка
4. Пълен

Доливане на гориво

Препоръчително гориво

Вид	Безоловен бензин
Минимално октаново число	87 (САЩ) или 91 (октаново число по метода на изследването; извън САЩ)
Етанол	Не повече от 10% по обем
Метанол	Няма
МТВЕ (метил-третичен-бутил-етер)	По-малко от 15% по обем
Масло	Не добавяйте към горивото

Използвайте само чисто, свежо (не по-старо от 30 дни) гориво от надежден източник.

Важно: За да намалите възможните проблеми, добавете необходимото количество стабилизатор/добавка за горивото съгласно насоките на производителя на стабилизатора/добавката за гориво.

Вижте ръководството за притежателя на двигателя за допълнителна информация.

Зареждане на горивния резервоар

Вместимостта на горивния резервоар е приблизително 18,9 л.

1. Паркирайте машината върху равна повърхност.
2. Превключете трансмисията в положение НЕУТРАЛНО.
3. Задействайте ръчната спирачка.
4. Изгасете машината и извадете ключа.
5. Почистете участъка около капачката на резервоара за гориво (Фигура 14).

6. Свалете капачката на горивния резервоар.
7. Напълнете резервоара до около 25 мм под горната част на резервоара (долната част на гърловината за пълнене).

Забележка: Това пространство в резервоара позволява на горивото да се разшири. **Не препълвайте резервоара за гориво.**

8. Поставете обратно капачката на резервоара за гориво и я притегнете.
9. Забършете евентуално разлято гориво.

Разработване на нова машина

Интервал на сервизното обслужване: След първите 100 часа—Изпълнете указанията за въвеждане в експлоатация на нова машина.

Изпълнете следните указания, за да осигурите правилна работа на машината.

- Уверете се, че спирачките са подготвени; вижте раздела за подготвяне в „Настройка“.

- Редовно проверявайте нивата на течностите и моторното масло. Следете за признаци, че машината или нейните компоненти прегряват.
- След като стартирате студен двигател, оставете го да загрее за около 15 секунди, преди да използвате машината.
- **Забележка:** Оставайте повече време за загряване на двигателя при работа при ниски температури.
- Променяйте скоростта на машината по време на работа. Избягвайте бързото стартиране и бързото спиране.
- Не се изисква подготовка на моторното масло. Оригинален моторно масло е същият тип, който е указан за редовна смяна на маслото.
- Вижте [Поддръжка \(Страница 24\)](#) за всякакви специални проверки, свързани с ниски часове на работа.
- Проверете позиционирането на предното окачване и го регулирайте, ако е необходимо; вижте [Регулиране на подравняването на колелата \(Страница 44\)](#).
- Работете с машината само на открито или на добре проветриво място.
- Преди да стартирате машината, уверете се, че трансмисията е в неутрално положение, ръчната спирачка е задействана и Вие сте на операторското място.
- Вие и пътниците ви трябва да останете седнали, когато машината се движи. Дръжте ръцете си на волана; пътниците ви трябва да използват предвидените за целта ръкохватки.
- Не превишавайте максималното брутно тегло на превозното средство.
- Пренасянето на извънгабаритни товари в товарното отделение намалява стабилността на машината. Не превишавайте товароносимостта на товарното отделение.
- Работете с машината само при добра видимост. Внимавайте за дупки, коловози, неравности, камъни и незакрепени или скрити предмети. Намалете скоростта на движение на машината, когато я управлявате на неравен, тежък терен, както и в близост до бордюри, дупки и други внезапни промени в терена, които могат да преобърнат машината. Високата трева може да крие препятствия. Бъдете внимателни, когато се приближавате към завои без видимост, храсти, дървета или други обекти, затрудняващи видимостта.
- Идентифицирайте остри завои, мъртви зони, подходи към мостове и други потенциално опасни зони и поставете предупреждение за оператора относно естеството на опасностите и подходящите предпазни мерки, които трябва да се вземат, за да се избегнат опасностите.
- Не шофирайте машината в близост до свлачища, канавки или насипи. Машината може внезапно да се преобърне, ако колелото премине ръба или ако ръбът поддаде.
- Пазете се от потенциални опасности, като например ръбове на рампи и платформи.
- Винаги внимавайте и избягвайте ниски надвеси, като например клони на дървета, дръжки на врати, надземни пешеходни пътеки и др.
- Преди да се придвижите назад, погледнете зад себе си, за да сте сигурни, че няма препятствия на пътя.
- Когато използвате машината по обществената пътна мрежа, спазвайте всички правила за движение по пътищата и използвайте всички допълнителни аксесоари, които може да се изискват от закона, като например светлини, пътепоказатели, знаци за бавно движещо се превозно средство и други според изискванията.

По време на работа

Мерки за безопасност по време на работа

Обща безопасност

- Собственикът/операторът е в състояние да предотврати и носи отговорност за произшествия, които могат да причинят телесно нараняване или имуществени щети.
- Съобщавайте на собственика за всички инциденти с машината.
- Дръжте страничните лица и децата далеч от работния участък.
- Пътниците трябва да седят само на определените места за сядане. Дръжте ръцете и краката си вътре в рамките на каросерията на машината през цялото време.
- Операторът трябва да носи солидни, устойчиви на хлъзване обувки.
- Бъдете внимателни, когато работите с машината. Не се ангажирайте с дейности, които ще Ви разсейват, в противен случай може да възникне телесно нараняване или имуществени щети.
- Не работете с машината, когато сте болни, уморени или под въздействието на алкохол или лекарства/опиати.

- Спирането на машината върху мокри настилки може да отнеме повече време, отколкото върху сухи настилки. За да изсушите мокрите спирачки, карайте бавно по равна повърхност, като натискате леко спирачния педал.
- Бъдете изключително внимателни и намалете скоростта, когато управлявате машината в мокри или заледени участъци или върху ронлив терен, което може да доведе до намаляване на сцеплението, управлението, стабилността и спирачната ефективност. Ако е възможно, ремонтирайте участъците с ронлив терен или оградете района и поставете предупреждение, за да не допускате други лица да управляват машината по тези участъци.
- Управлението на машината с висока скорост и последващото бързо спиране може да доведе до блокиране на задните колела, което да влоши контрола ви върху машината.
- Не докосвайте двигателя, трансмисията, шумозаглушителя или колектора на шумозаглушителя, докато двигателят работи, или скоро след като сте изгасили двигателя, тъй като тези участъци може да са достатъчно нагорещени, за да причинят изгаряне.
- Не оставяйте машината без надзор, докато работи. Машината се счита за оставена без надзор, когато се намирате на 7,6 м или повече от нея, като тя остава в полезрението ви, или когато слезете от машината и тя не е в полезрението ви. Всеки път, когато слизате машината и се намирате на разстояние, което е по-малко от 7,6 м до нея, и тя продължава да е в полезрението ви, поставете органите за управление в НЕУТРАЛНО положение и задействайте ръчната спирачка, за да предотвратите движението на машината.
- Преди да напуснете мястото на оператора, направете следното:
 - Паркирайте машината върху равна повърхност.
 - Превключете трансмисията в положение НЕУТРАЛНО.
 - Задействайте ръчната спирачка.
 - Изгасете машината и извадете ключа.
 - Изчакайте всички движещи се части да спрат.
- Ако машината вибрира необичайно, незабавно спрете и изключете машината, изчакайте всички движещи се части да спрат и проверете за повреди. Отстранете всички повреди по машината, преди да възобновите работата.
- Не паркирайте машината и не я оставяйте без надзор на места, където пречи на
 - противопожарните коридори, достъп до стълбища или противопожарното оборудване.
- Работете с машината само докато сте седнали на мястото на оператора. Вие и пътниците ви трябва да останете седнали, когато машината е в движение.
- Не позволявайте на пътниците да ви разсейват физически или словесно, докато управлявате машината.
- Потегляйте, спирайте, завивайте или променяйте посоката плавно, за да не застрашите пътниците или да не загубите контрол над машината.
- Винаги се съобразявайте с пешеходците и се оглеждайте за тях. Не управлявайте машината по начин, който застрашава други лица.
- При всякакви условия на движение управлявайте машината със скорост, която ви позволява да я спрете безопасно.
- Давайте предимство на пешеходци, линейки, пожарни коли, превозни средства или други машини в спешни ситуации.
- Не задминавайте друга машина, движеща се в същата посока, на кръстовища, в мъртви зони или на други опасни места.
- Имайте ясна видимост към пътя на движение, наблюдавайте другите участници в движението и персонала и поддържайте безопасно разстояние спрямо тях.
- Намалете скоростта или спрете, според условията, и задействайте звуковъзпроизвеждащото устройство на кръстовищата и когато видимостта е затруднена на други места.
- Не вкарвайте машината в асансьор, освен ако нямате специално разрешение за това. Приближавайте се бавно до асансьорите и влизайте в тях перпендикулярно, след като кабината на асансьора е правилно нивелирана. След като се качите на асансьора, поставете органите за управление в положение НЕУТРАЛНО, изгасете двигателя и задействайте ръчната спирачка. Накарайте всички останали да напуснат асансьора, преди да влезете или слезете от машината.
- Не работете с машината, когато има риск от светкавици.
- Не надстройвайте и не модифицирайте машината.
- Използвайте само принадлежности и приставки, които са одобрени от дружеството Toro®.

Безопасност при наклони

- Наклоните са основен фактор, свързан със загуба на управление и случаи на преобръщане, което може да доведе до тежки наранявания или смърт.
- Проучете обекта, за да определите кои наклони са безопасни за работа с машината, и установете собствени процедури и правила за работа по тези наклони. Винаги се осланяйте на здравия разум и добрата преценка при извършване на този оглед.
- Ако имате притеснения да управлявате машината по наклон, откажете се.
- По наклони поддържайте бавно и равномерно движение. Не променяйте рязко скоростта или посоката на движението на машината.
- Избягвайте да работите с машината върху мокър терен. Гумите могат да загубят сцепление. Възможно е да се преобърнете преди гумите да изгубят сцепление.
- Ако е възможно, избягвайте да обръщате посоката на машината и бъдете изключително внимателни при склонове, рампи или наклони. Движете се право нагоре и надолу по наклони.
- Ако започнете да губите инерция, докато се изкачвате по наклон, постепенно задействайте спирачките и бавно върнете машината назад, право надолу по наклона.
- Завиването по време на изкачване или спускане по наклон може да бъде опасно. Ако трябва да завиете по наклон, направете го бавно и предпазливо. Избягвайте да шофирате/завивате по неправилно наклонени завои.
- Тежките товари оказват влияние върху стабилността по наклона. Превозвайте по-лек товар и намалете скоростта си на движение, когато се движите по наклон или ако товарът е с висок център на тежестта. Закрепете товара към товарното отделение на машината, за да предотвратите изместването му. Бъдете особено внимателни, когато превозвате товари, които лесно се разместват (напр. течности, скали, пясък и др.).
- Избягвайте да стартирате и спирате машината по наклон. Спирането по време на спускане по наклон отнема повече време, отколкото спирането на равна повърхност. Ако се налага да спрете машината, избягвайте внезапните промени в скоростта, които могат да доведат до накланяне или преобръщане на машината. Не задействайте внезапно спирачките при свободно движение назад, тъй като това може да доведе до преобръщане на машината.
- Винаги, когато управлявате машината по стръмни наклони, се придържайте

към определените пътища за превозни средства, които трябва да са обозначени с предупреждение за стръмен наклон.

- Управлението на машината с прекалено висока скорост при спускане по наклон ще се отрази неблагоприятно на нейната стабилност. Идентифицирайте опасните наклони с предупреждение на местата, предшествващи началото на наклона. Внимавайте, когато се приближавате към наклон, особено когато обръщате машината по нанадолнище или наклонът надолу надвишава 10% (6 градуса) при неасфалтирана повърхност или 20% (11 градуса) при асфалтирана повърхност. Избягвайте да паркирате на стръмни хълмове.

Безопасност при товарене

- Не превишавайте брутното тегло на машината, когато я управлявате с товар в товарното отделение; вижте [Технически данни \(Страница 15\)](#).
- Разпределете равномерно товара в товарното отделение, за да подобрите стабилността и управлението на машината.

Стартиране на двигателя

1. Седнете на мястото на оператора, поставете ключа на стартера и завъртете ключа по посока на часовниковата стрелка до положение ВКЛЮЧЕНО или СТАРТИРАНЕ.

Има 2 режима за стартиране на машината:

- **Стартиране с педал** – завъртете ключа на стартера на положение ВКЛЮЧЕНО, натиснете педала на газта, след което отпуснете крака си от педала на газта.

Забележка: Когато махнете крака си от педала на газта, двигателят изгасва.

- **Стартиране с ключ** – завъртете ключа в положение СТАРТИРАНЕ и двигателят остава включен, докато не бъде завъртян в положение ИЗКЛЮЧЕНО.

Забележка: Когато използвате режима за стартиране с ключ, можете да задействате спирачката за паркиране и да работите далеч от машината, докато двигателят продължава да работи и акумулаторът се зарежда.

Забележка: Ако завъртите ключа в положение СТАРТИРАНЕ, стартерът на двигателя започва да върти докато двигателят запали. Ако стартерът върти повече от 10 секунди, върнете ключа в положение ИЗКЛЮЧЕНО и установете проблема (напр. проверете въздухопречиствателя за

- запушване, проверете дали резервоарът за гориво е пълен, дали искрата е лоша и др.) преди да стартирате машината отново.
- Преместете селектора за смяна на предавките в желаната посока на движение на машината.
 - Бавно натиснете педала на газта.

Спиране на машината

Важно: При спиране на машината по наклон използвайте работната спирачка, за да спрете машината, и задействайте ръчната спирачка, за да задържите машината на място. Използването на педала на газта за спиране на машината на хълм може да повреди машината.

- Махнете крака си от педала на газта.
- Бавно натиснете педала на спирачката, за да задействате работната спирачка, докато машината спре напълно.

Забележка: Спирачният път може да варира в зависимост от натоварването и скоростта на машината.

Паркиране на машината

- Спрете машината с помощта на работната спирачка, като натиснете и задържите спирачния педал.
- Задействайте ръчната спирачка, като натиснете педала на ръчната спирачка надолу.
- Завъртете ключа обратна на часовниковата стрелка в положение **ИЗКЛЮЧЕНО**.
- Извадете ключа.

След приключване на работа

Мерки за безопасност след работа

Обща безопасност

- Преди да напуснете мястото на оператора, направете следното:
 - Паркирайте машината върху равна повърхност.
 - Превключете трансмисията в положение **НЕУТРАЛНО**.
 - Задействайте ръчната спирачка.

- Изгасете машината и извадете ключа.
- Изчакайте всички движещи се части да спрат.
- Ако по време на работа установите, че машината не е безопасна по какъвто и да е начин, незабавно съобщете за това на собственика и не използвайте машината, докато не бъде приведена в безопасно работно състояние.
- Преди настройка, обслужване, почистване или съхранение на машината изчакайте двигателят да изстине.

Преместване на машината

- Бъдете внимателни, когато натоварвате или разтоварвате машината на/от ремарке или камион.
- Използвайте широки рампи за товарене на машината на/от ремарке или камион.
- Закрепете стабилно машината.

Забележка: Натоварете машината върху ремаркетото така, че предната част на машината да е обърната напред. Ако това не е възможно, закрепете капака на машината към рамата с ремък или свалете капака и го транспортирайте и закрепете отделно, защото в противен случай капакът може да се откачи по време на транспортирането.

▲ ПРЕДУПРЕЖДЕНИЕ

Незакрепените седалки могат да паднат от машината и ремаркетото при транспортиране на машината, да паднат върху друга машина или да препречат пътя.

Уверете се, че всички седалки са закрепени към превозното средство.

Теглене на машината

В случай на авария можете да теглите машината на кратко разстояние; това обаче не трябва да бъде стандартна работна процедура.

▲ ВНИМАНИЕ

Тегленето с прекомерна скорост може да доведе до загуба на контрол върху управлението, което да причини нараняване.

Никога не теглете машината със скорост, която е по-висока от 8 км/ч.

Забележка: Серво управление не функционира, което затруднява завиването.

За тегленето на машината са необходими двама души. Ако машината трябва да се премести на значително разстояние, тя трябва да се транспортира върху камион или ремарке.

1. Свалете задвижващия ремък от машината.
2. Закрепете въже за теглене в централната предна част на рамата на машината.
3. Преместете трансмисията в положение НЕУТРАЛНО и освободете ръчната спирачка.

Поддръжка

Безопасност по време на поддръжка и обслужване

- Незавършването на редовно планирано техническо обслужване на машината може да доведе до опасност при управлението. Позволявайте само на обучен и упълномощен персонал да поддържа, ремонтира, регулира и проверява машината.
- Преди да напуснете мястото на оператора, направете следното:
 - Паркирайте машината върху равна повърхност.
 - Превключете трансмисията в положение НЕУТРАЛНО.
 - Задействайте ръчната спирачка.
 - Изгасете машината и извадете ключа.
 - Изчакайте всички движещи се части да спрат.
- Преди настройка, обслужване, почистване или съхранение на машината изчакайте двигателят да изстине.
- Ако е възможно, не извършвайте дейности по поддръжката, докато машината работи. Стойте далече от движещи се части. Ако трябва да стартирате машината, за да извършите регулировки по поддръжката, дръжте ръцете дрехите и тялото си далеч от всякакви движещи се части. Дръжте страничните лица на разстояние от машината.
- Не работете с машината в затворено помещение без подходяща вентилация. Вентилирайте местата за поддръжка и съхранение на машината, за да отстраните запалими пари (газове), изпарения и други запалими материали съгласно приложимите противопожарни норми и наредби.
- Разединете акумулатора преди да пристъпите към ремонт на машината. Разединете първо отрицателната клемма, а след това положителната. Свържете първо положителната клемма, а след това отрицателната.
- Подпирайте машината на трупчета или стойки за съхранение, когато работите под нея.
- Застопорете неподвижно машината съгласно инструкциите на производителя преди да извършвате каквато и да е поддръжка.
- Никога не се възпрепятствайте предвидената функция на предпазно устройство или не ограничавайте защитата, осигурявана от предпазно устройство.
- Периодично проверявайте машината, за да се уверите, че звуковъзпроизвеждащото и/или визуалното устройство(а) (ако е оборудвана с такова) е в добро работно състояние.
- Почистете разливи на масло и гориво.
- Избягвайте опасностите от пожар и се снабдете с противопожарно оборудване.
- За да намалите потенциалната опасност от пожар, поддържайте зоната на машината чиста от прекомерно натрупване на грес, трева, листа и натрупана мръсотия.
- Поддържайте всички части на машината в добро работно състояние и затягайте добре всички механични устройства. Заменете всички износени или повредени етикети.
- Когато извършвате поддръжка, използвайте само добре изолирани инструменти.
- Редовно проверявайте спирачките, механизмите за управление, механизмите за контрол на скоростта и посоката на движение, предупредителните устройства, светлините, регулаторите, предпазителите и предпазните устройства в съответствие с препоръките на производителя.
- Проверявайте и поддържайте акумулаторите, двигателите, контролните устройства за скорост и посока, ограничителите, защитните устройства, електрическите проводници/изолатори и връзките в съответствие с препоръките на производителя.
- Преди да разглобявате горивната система, източете горивото от системата и завъртете всички клапани в положение ИЗКЛЮЧЕНО, за да предотвратите изтичането на запалимо гориво.
- Проверете горивните системи за течове и какво е състоянието на частите. Ако откриете теч, не използвайте машината, докато течът не бъде отстранен.
- За гарантиране на оптимална работа и непрекъсната сертификация за безопасност, използвайте само оригинални резервни части и принадлежности от Того. Резервните части и аксесоари на други производители може да са опасни и такава употреба може да анулира гаранцията.
- Модифицирането и/или добавянето на части към машината без предварителното писмено одобрение на Того може да се отрази неблагоприятно на безопасната работа и ефективността на машината. Ако сте модифицирали машината, Вие ставате производител на оригиналното оборудване на модифицираното превозно средство и вече носите отговорността да осигурите съответното актуализиране на табелките, етикетите

и/или стикерите с указания за капацитет, експлоатация, предупреждения, поддръжка.

- Не превишавайте прекомерно оборотите на двигателя с промяна на настройката на регулатора. За осигуряване на безопасност и точност, възложете проверката за максимални обороти на двигателя с тахометър на упълномощен дистрибутор на Того.
- Поддържайте всички етикети за безопасност в четливо състояние, а също така и етикетите, табелките с имената, серийните номера и Ръководството за оператора. Набавете тези артикули от производителя и ги поставете на подходящото им място на машината.
- След извършване на поддръжка или ремонт на машината, помолете квалифициран и обучен механик да я управлява в регламентирана зона, далеч от други превозни средства и пешеходци, за да се увери, че тя е регулирана и работи правилно.
- Поддържайте машината чиста, за да сведете до минимум опасностите и да улесните откриването на компонентите, нуждаещи се от обслужване.
- Записвайте всички извършени дейности в дневник за техническо обслужване с дата, име на лицето, извършващо техническото обслужване, и вид на техническото обслужване. Собственикът трябва периодично да проверява дневника, за да се увери, че записите в него са точни и пълни.
- При необходимост от основен ремонт или съдействие се обърнете към упълномощен дистрибутор на Того.

Безопасност на акумулатора

- За да намалите възможността за пожар, поддържайте акумулаторите и областта на двигателя чисти от прекомерно натрупване на грес, трева, листа и натрупана мръсотия.
- Свалете всички бижута и часовници, преди да обслужвате акумулаторите.
- Не зареждайте акумулаторите, докато обслужвате машината.
- Винаги изключвайте всички кабели на акумулатора, преди да обслужвате каквито и да било електрически компоненти; вижте [Разкачване на акумулатора \(Страница 40\)](#).

Забележка: Изключването на всички кабели на акумулатора изолира захранването от електрическата система.

- Електролитът на акумулатора съдържа сярна киселина, която произвежда водород – газ,

който е взривоопасен при определени условия. Сярната киселина може да изгори кожата и да повреди облеклото; когато се отделя под формата на газ, може да увреди белите ви дробове.

- Винаги обслужвайте, съхранявайте и зареждайте машината на добре проветриво място.
 - Дръжте акумулаторите далеч от искри и открит пламък.
 - Не пушете в близост до акумулаторите.
 - Не използвайте открит пламък, за да проверявате нивото или изтичането на електролит от акумулатора.
 - Носете подходяща защита на очите, ръцете и лицето.
 - Не се навеждайте над акумулаторите в нито един момент.
 - Избягвайте да вдишвате изпаренията от акумулаторите.
 - Извършете пълненето на акумулаторите на място с налична течаща вода за изплакване на ръцете.
 - Ако по кожата или очите ви попадне електролит, промивайте засегнатото място в продължение на 20 минути с чиста вода. Отстранете засегнатото облекло. Незабавно потърсете медицинска помощ.
 - Дръжте децата и домашните любимци далеч от акумулаторите и електролита.
- Електролитът е отровен.
 - Не пийте електролита.
 - Ако сте погълнали електролит, незабавно изпийте голямо количество вода, за да разредите електролита, ако е възможно.
 - Не се опитвайте да предизвикате повръщане.
 - Обадете се в център по токсикология и незабавно потърсете медицинска помощ.
 - Когато не пълните акумулаторите, дръжте вентилационните капачки на акумулаторите плътно затворени. Не работете с машината, ако някоя от вентилационните капачки липсва или е повредена.
 - Когато сваляте или монтирате акумулаторите, не допускате клемите да се докоснат до каквито и да било метални части на машината.
 - Не допускате метални инструменти да образуват късо съединение с клемите на акумулатора и металните части на машината.
 - Не проверявайте заряда на акумулатора, като поставяте метален предмет върху полюсите. Това предизвиква искри, които могат да причинят експлозия.

- Винаги дръжте фиксаторите на акумулаторите на мястото им, за да ги защитите и закрепите.
- Прочетете и разберете инструкциите за зареждане, преди да зареждате акумулаторите; вижте [Зареждане на акумулатора \(Страница 42\)](#). Също така, при зареждане на акумулаторите спазвайте следните предпазни мерки:
 - Завъртете ключа на стартера на машината на положение **Изключено**, преди да свържете зарядното устройство към източник на хранване.
 - За зареждане на акумулаторите използвайте само зарядното устройство, доставено с машината.
 - Не зареждайте повреден или замръзнал акумулатор.
 - Винаги изключвайте кабела за променлив ток от електрическия контакт, преди да го разкачите от буксата за зареждане на машината, за да избегнете искри.
 - Ако акумулаторът се нагорещи по време на зареждане, започне да отделя голямо количество газове или изхвърля електролит, незабавно изключете хранващия кабел на зарядното устройство от контакта. Преди да използвате отново машината, тя трябва да бъде обслужена от упълномощен дилър.

Препоръчителен график (-ци) за поддръжка

Интервал на техническо обслужване	Процедура по поддръжка
След първите 5 часа	<ul style="list-style-type: none"> • Сменете моторното масло.
След първите 8 часа	<ul style="list-style-type: none"> • Проверете състоянието на задвижващия ремък. • Проверете натягането на ремъка на стартера.
След първите 50 часа	<ul style="list-style-type: none"> • Проверете въздушния филтър на контейнера с активен въглен.
След първите 100 часа	<ul style="list-style-type: none"> • Изпълнете указанията за въвеждане в експлоатация на нова машина.
Преди всяка употреба или ежедневно	<ul style="list-style-type: none"> • Проверете налягането на гумите. • Проверете нивото на моторното масло. • Проверете работата на лоста за смяна на предавките. • Проверете нивото на спирачната течност. Проверете нивото на спирачна течност преди да стартирате машината. • Проверете и почистете около шумозаглушителя. • Проверете и почистете около всмукателния отвор за въздух.
На всеки 50 часа	<ul style="list-style-type: none"> • При специални условия на работа (вижте „Поддръжка на машината при специални условия на работа“) – сменете моторното масло.
На всеки 100 часа	<ul style="list-style-type: none"> • Свалете капака на въздухопречиствателя и го почистете. Не отстранявайте елемента на въздухопречиствателя. • Почистете частиците от капачето за прах. • При специални условия на работа (вижте „Поддръжка на машината при специални условия на работа“) – подменете елемента на въздухопречиствателя. Ако е замърсен или повреден, подменете своевременно елемента на въздухопречиствателя. • При нормални условия на работа – сменете моторното масло. • Проверете запалителната свещ. • Проверете състоянието на гумите и джантите. • Затегнете колесните гайки. • Инспектирайте кормилното управление и окачването за разхлабени или повредени компоненти. • Проверете страничния наклон и схождение на предните колела. • Проверете работата на неутралното положение на предавката. • Проверете спирачките.

Интервал на техническо обслужване	Процедура по поддръжка
На всеки 200 часа	<ul style="list-style-type: none"> • При нормални условия на работа – подменете елемента на въздухопечиствателя. Ако е замърсен или повреден, подменете своевременно елемента на въздухопечиствателя. • Проверете въздушния филтър на контейнера с активен въглен. • Проверете състоянието и обтягането на задвижващия ремък. • Проверете натягането на ремъка на стартера.
На всеки 250 часа	<ul style="list-style-type: none"> • Проверете нивото на трансмисионната течност.
На всеки 300 часа	<ul style="list-style-type: none"> • Смажете лагерите на предните колела.
На всеки 400 часа	<ul style="list-style-type: none"> • Сменете горивните филтри. • Почистете първичния съединител. • Сменете накладките на работната спирачка и ръчната спирачка.
На всеки 500 часа	<ul style="list-style-type: none"> • Проверете горивопроводите и съединенията. • Сменете трансмисионната течност.
На всеки 1 000 часа	<ul style="list-style-type: none"> • Сменете спирачната течност.

Забележка: Свалете безплатно копие на електрическите схеми, като посетите www.Toro.com и потърсите Вашата машина чрез линка към ръководствата на началната страница.

Важно: Вижте ръководството за оператора на двигателя за допълнителни процедури за поддръжка.

▲ ВНИМАНИЕ

Ако машината не се поддържа правилно, може да се стигне до преждевременно повреждане на системите на машината, което може да навреди на Вас и на околните.

Поддържайте машината добре обслужвана и в добро работно състояние, както е посочено в тези инструкции.

▲ ПРЕДУПРЕЖДЕНИЕ

Само квалифициран и упълномощен персонал трябва да поддържа, ремонтира, регулира или проверява машината.

- Избягвайте опасността от пожар и осигурете наличието на противопожарно оборудване в работната зона. Не използвайте открит пламък, за да проверявате нивата на течностите или изтичането на гориво, електролит от акумулатора или охлаждаща течност.
- Не използвайте отворени съдове с гориво или запалими почистващи течности за почистване на части.

▲ ПРЕДУПРЕЖДЕНИЕ

Ако оставите ключа в ключалката на стартера, някой може да стартира двигателя и сериозно да нарани Вас или други странични лица.

Изключете двигателя и извадете ключа преди да извършите каквато и да е операция по техническото обслужване.

Контролна карта за ежедневно обслужване

Направете копия от тази карта за ежедневна рутинна употреба.

Проверявана позиция при поддръжка	За седмица:						
	Понеделник	Вторник	Сряда	Четвъртък	Петък	Събота	Неделя
Проверете работата на спирачките и ръчната спирачка.							
Проверете работата на селектора за смяна на предавките/неутралната предавка.							
Проверете нивото на водата в акумулаторите.							
Проверете нивото на спирачната течност.							
Проверете за необичайни шумове при работа.							
Проверете налягането на гумите.							
Проверете за течове на работни течности.							
Проверете функционирането на приборите.							
Проверете работата на педала на газта.							
Поправете всички дребни повреди по боята.							
Измийте машината.							

Поддържане на машината при специални условия на работа

Важно: Ако машината е подложена на някое от изброените по-долу условия, извършвайте поддръжката два пъти по-често:

- Експлоатация в пустинен район
- Работа в студен климат – под 10 °С
- Честа работа в запрашени условия
- Строителни дейности
- След продължителна работа в кал, пясък, вода или подобни замърсени условия, направете следното:
 - Прегледайте и почистете спирачките си възможно най-скоро. Това предотвратява причиняването на прекомерно износване от абразивни материали.
 - Измийте машината, като използвате само вода или неагресивен миещ препарат.

Важно: Не използвайте солена или регенерирана вода за почистване на машината.

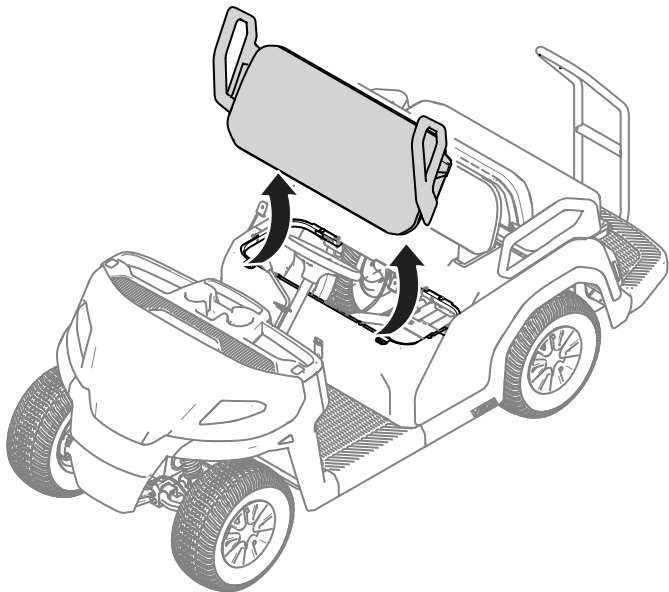
Предварителни операции по техническо обслужване

Подготовка на машината за поддръжка

1. Паркирайте машината върху равна повърхност.
2. Превключете трансмисията в положение НЕУТРАЛНО.
3. Задействайте ръчната спирачка.
4. Изключете двигателя и извадете ключа.

Демонтиране на седалката

Повдигнете седалката така, че да може да се измъкне от скобите на рамата (Фигура 15).

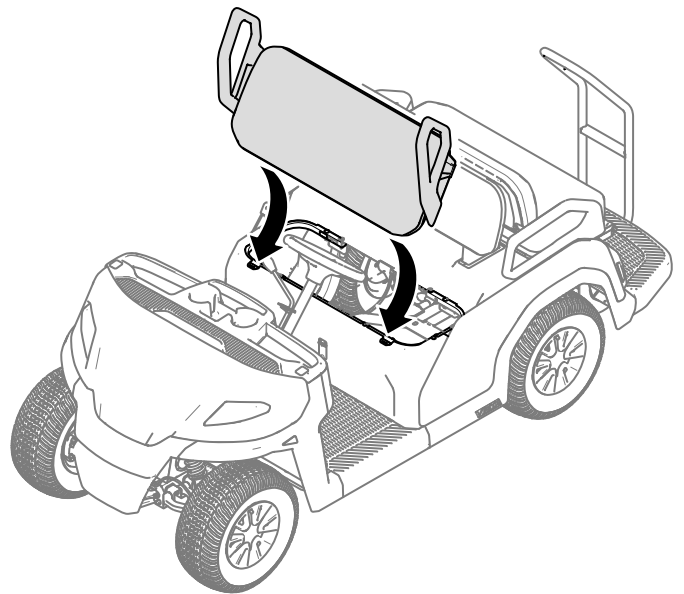


Фигура 15

g405486

Монтиране на седалката

Плъзнете щифтовете на седалката в скобите на рамата и смъкнете седалката (Фигура 16).



Фигура 16

g405485

Сваляне на предния капак

Вдигнете капака на машината, както е показано на Фигура 17.

Важно: Внимавайте да не повредите конекторите на кабелния сноп на фаровете, докато сваляте капака.

Ако се налага да демонтирате напълно капака на машината, разкачете конекторите на кабелния сноп от фаровете.

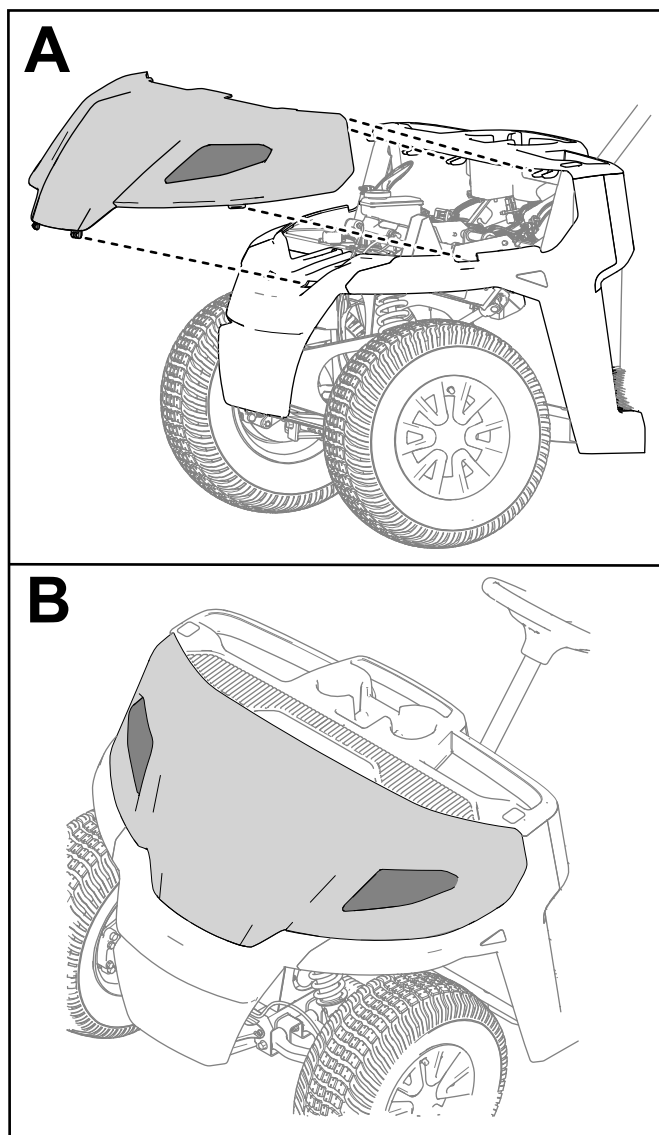


Фигура 17

g411834

Монтиране на капака на двигателя

1. Уверете се, че конекторите на кабелния сноп са монтирани към фаровете,
2. Плъзнете горната част на капака под арматурното табло и вътре в калниците.
3. Вкарайте предните щифтове на капака в предната броня.
4. Вкарайте страничните щифтове на капака в калниците, като натиснете капака точно под фаровете.



Фигура 18

g420146

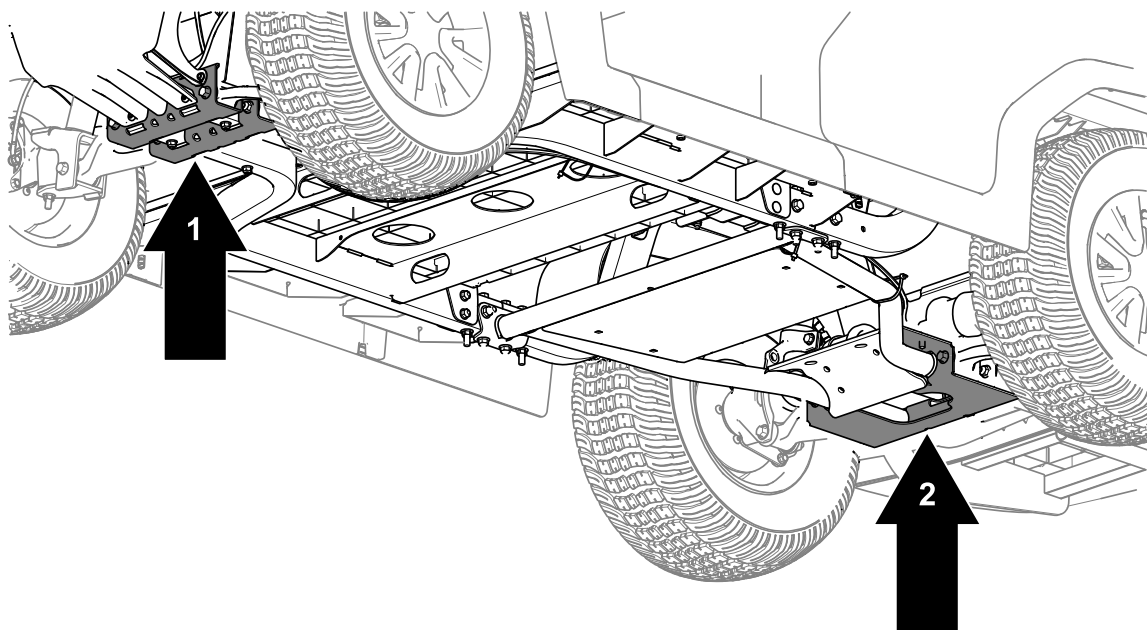
Повдигане на машината

⚠ ОПАСНОСТ

Машината може да е нестабилна, когато използвате крик. Машината може да се изплъзне от крика и да нарани намиращите се под нея лица.

- Не стартирайте машината, докато тя е повдигната на крик.
- Винаги изваждайте ключа на стартера, преди да слезете от машината.
- Застопорете гумите, когато машината се повдига чрез подемно оборудване.
- Използвайте подпорни стойки, за да поддържате машината, след като сте я повдигнали.

Важно: При всяко стартиране на машината за рутинна поддръжка и/или диагностика се уверете, че задните колела на машината са на 25 мм от земята, като задният мост е върху подпорни стойки.



Фигура 19

g411857

1. Предна точка за повдигане

2. Задна точка на повдигане

Смазване

Смазване на лагерите на предните колела

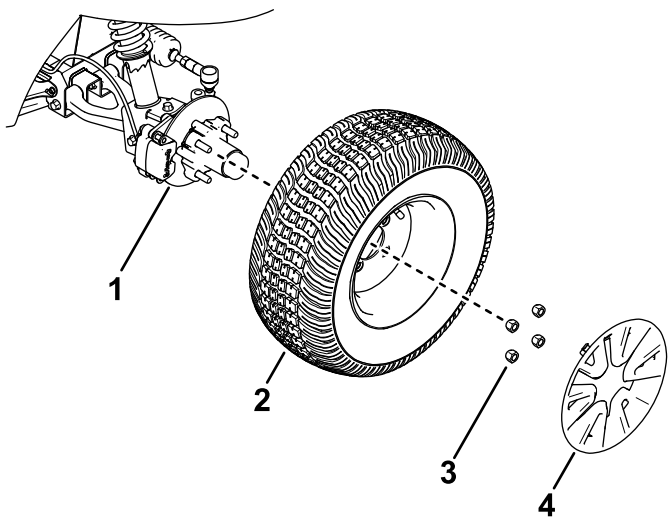
Интервал на сервизното обслужване: На всеки 300 часа

Спецификация на геста: Mobilgrease XHP™-222

Сваляне на главината и ротора

1. Повдигнете предната част на машината и я подпрете чрез подпорни стойки.

2. Свалете таса на колелото и 4-те колесни гайки, които закрепват колелото към главината (Фигура 20).

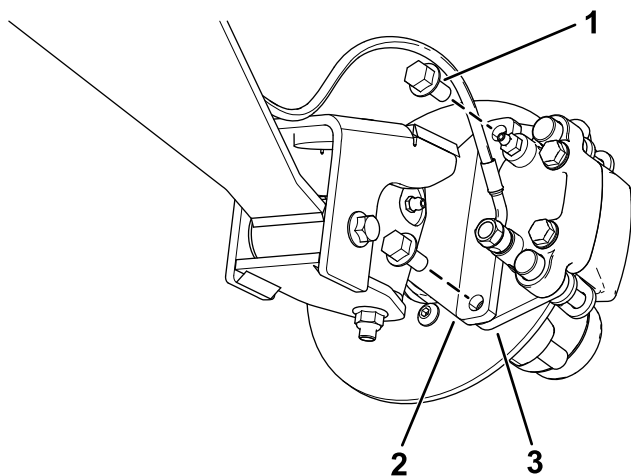


Фигура 20

- | | |
|------------|------------------|
| 1. Главина | 3. Колесна гайка |
| 2. Колело | 4. Тас на колело |

3. Отстранете болтовете с фланцова глава (3/8 x 3/4 инча), които закрепват скобата за спирачната система към шпиндела, и отделете спирачката от шпиндела (Фигура 21).

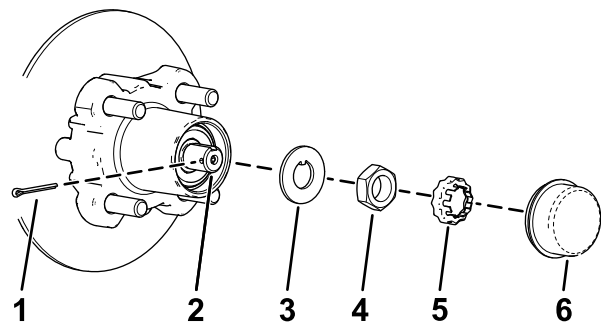
Забележка: Подпрете спирачната система преди да продължите към следващата стъпка.



Фигура 21

- | | |
|---|--|
| 1. Болт с фланцова глава (3/8 x 3/4 инча) | 3. Скоба на спирачен апарат (спирачна система) |
| 2. Шпиндел | |

4. Отстранете капачето за прах от главината на колелото (Фигура 22).

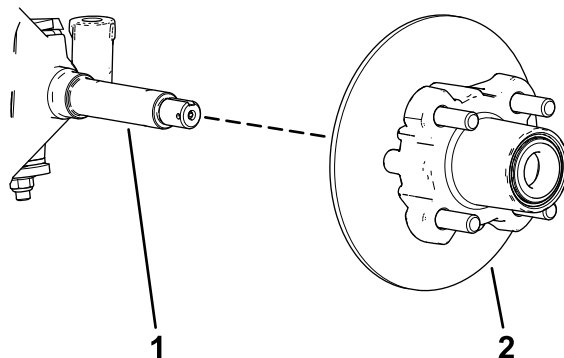


Фигура 22

- | | |
|-----------------------|---------------------|
| 1. Шплент | 4. Гайка за шпиндел |
| 2. Шпиндел | 5. Закрепваща гайка |
| 3. Осигурителна шайба | 6. Капаче за прах |

5. Отстранете шплента и закрепващата гайка от шпиндела и гайката на шпиндела (Фигура 22).

6. Отстранете гайката на шпиндел от самия шпиндел и отделете главината и ротора от шпиндела (Фигура 22 и Фигура 23).



Фигура 23

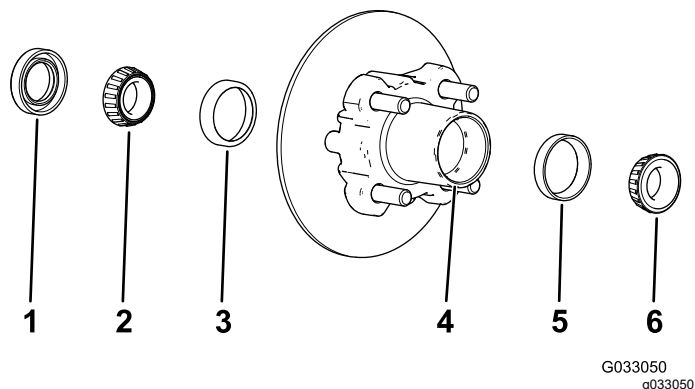
- | | |
|------------|--------------------|
| 1. Шпиндел | 2. Главина и ротор |
|------------|--------------------|

7. Почистете шпиндела с парцал.

8. Повторете стъпки от 1 до 7 за главината и ротора от другата страна на машината.

Смазване на лагерите на колелата

1. Свалете външния лагер от главината (Фигура 24).



Фигура 24

- | | |
|-----------------------------|----------------------------|
| 1. Уплътнение | 4. Лагерна кухня (главина) |
| 2. Вътрешен лагер | 5. Гривна на външен лагер |
| 3. Гривна на вътрешен лагер | 6. Външен лагер |

2. Свалете уплътнението и вътрешния лагер от главината (Фигура 24).
3. Почистете уплътнението и проверете за износване и повреди.

Забележка: Не използвайте разтворител за почистване на уплътнението. Заменете уплътнението, ако е износено или повредено.

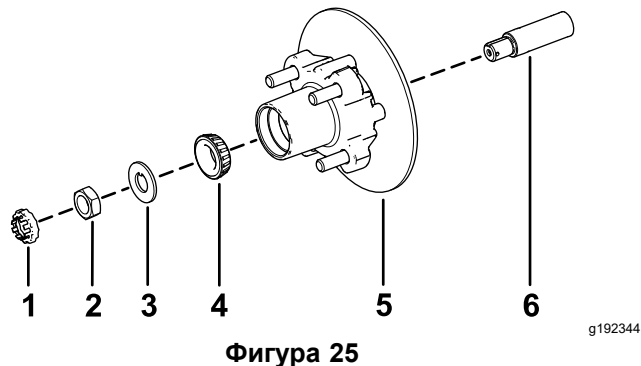
4. Почистете лагерите и гривните на лагерите, като проверите тези части за износване и повреди.

Забележка: Заменете всички износени или повредени части. Уверете се, че лагерите и гривните на лагерите са чисти и сухи.

5. Почистете кухнята на главината от всякакви видове грес, замърсявания и частици (Фигура 24).
6. Напълнете лагерите с указаната грес.
7. Напълнете 50 до 80% от кухнята на главината с посочената грес (Фигура 24).
8. Поставете вътрешния лагер върху гривната от вътрешната страна на главината и сложете уплътнението (Фигура 24).
9. Повторете стъпки от 1 до 8 за лагерите на другата главина.

Монтиране на главината и ротора

1. Нанесете лек слой от посочената грес върху шпиндела (Фигура 25).

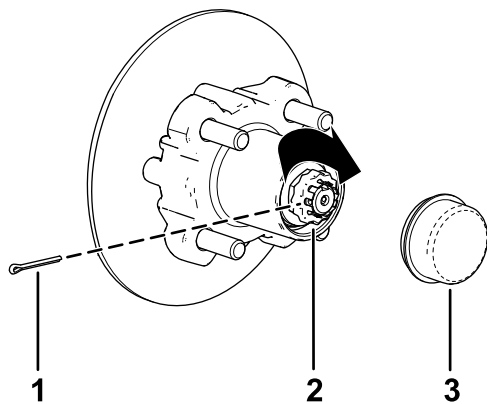


Фигура 25

- | | |
|-----------------------|--|
| 1. Закрепваща гайка | 4. Външен лагер |
| 2. Гайка за шпиндел | 5. Главина, ротор, вътрешен лагер, гривна и уплътнение |
| 3. Осигурителна шайба | 6. Шпиндел |

2. Сглобете главината и ротора върху шпиндела с ротора вътре (Фигура 25).
3. Поставете външния лагер върху шпиндела и закрепете лагера към външната гривна (Фигура 25).
4. Поставете осигурителната шайба към шпиндела (Фигура 25).
5. Навийте гайката за шпиндел върху самия шпиндел и затегнете гайката до 15 N·m, като въртите главината, за да позиционирате лагера (Фигура 25).
6. Разхлабете гайката на шпиндела, докато главината започне да се върти свободно.
7. Затегнете гайката за шпиндела с въртящ момент от 170 до 225 N·m.
8. Поставете закрепващия елемент върху гайката и проверете подравняването на прореза в закрепващия елемент и отвора в шпиндела за шплента (Фигура 26).

Забележка: Ако прорезът в закрепващия елемент и отворът в шпиндела не са подравнени, затегнете гайката за шпиндела, за да подравните прореза и отвора, с максимален въртящ момент от 226 N·cm.



Фигура 26

1. Шплент
2. Закрепваща гайка
3. Капаче за прах

9. Поставете шплента и огънете всяко краче около закрепващия елемент (Фигура 26).
10. Монтирайте капачето за прах върху главината (Фигура 26).
11. Повторете стъпки от 1 до 10 за главината и ротора от другата страна на машината.

Монтиране на спирачките и колелата

1. Почистете двата болта с фланцови глави ($\frac{3}{8} \times \frac{3}{4}$ инча) и нанесете лепило за резба със средна сила към резбата на болтовете.
2. Подравнете спирачните накладки от двете страни на ротора (Фигура 21) и отворите в скобата на спирачния апарат с тези в стойката на рамата на шпиндела (Фигура 25).
3. Закрепете скобата на спирачния апарат към рамката на шпиндела (Фигура 21) с помощта на двата болта с фланцова глава ($\frac{3}{8} \times \frac{3}{4}$ инча).
Затегнете двата болта с фланцова глава с въртящ момент от 47 до 54 N·m.
4. Подравнете отворите в колелото с шпилките на главината и монтирайте колелото към главината, като стеблото на клапана сочи навън (Фигура 20).

Забележка: Уверете се, че монтажната повърхност на колелото е на едно ниво с главината.

5. Закрепете колелото към главината с помощта на колесните гайки (Фигура 20).
Затегнете колесните гайки с въртящ момент от 108 до 122 N·m.
6. Повторете стъпки от 1 до 5 за спирачката и колелото от другата страна на машината.

Техническо обслужване на двигателя

Безопасност на двигателя

- Преди да проверявате маслото или да добавяте масло в картера, изгасете двигателя, извадете ключа и изчакайте спирането на всички движещи се части.
- Дръжте ръцете, краката, дрехите и други части на тялото си далеч от шумозаглушителя и други горещи повърхности.

Обслужване на въздухопречиствателя

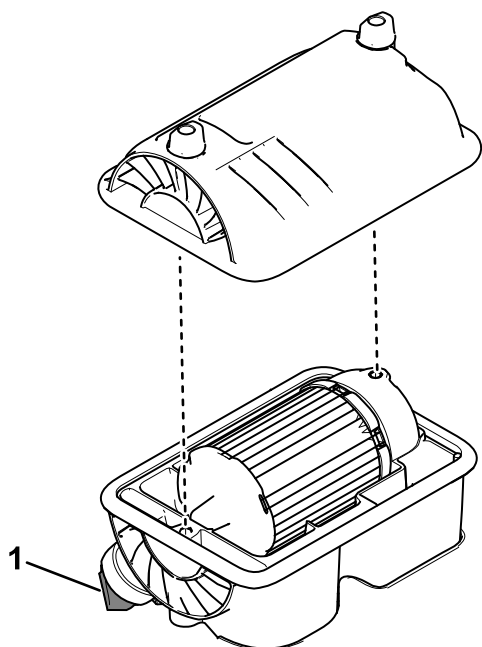
Обслужване на капака на въздухопречиствателя

Интервал на сервизното обслужване: На всеки 100 часа—Свалете капака на въздухопречиствателя и го почистете. Не отстранявайте елемента на въздухопречиствателя.

На всеки 100 часа—Почистете частиците от капачето за прах.

Проверете тялото на въздухопречиствателя за повреди, които могат да предизвикат изпускане на въздух. Заменете повредено тяло на въздухопречиствател.

Почистете капака на въздухопречиствателя и премахнете частиците от капачето за прах (Фигура 27).



Фигура 27

g413899

1. Капаче за прах

Подмяна на елемента на въздухопречиствателя

Интервал на сервизното обслужване: На всеки 100 часа—При специални условия на работа (вижте „Поддръжка на машината при специални условия на работа“) – подменете елемента на въздухопречиствателя. Ако е замърсен или повреден, подменете своевременно елемента на въздухопречиствателя.

На всеки 200 часа—При нормални условия на работа – подменете елемента на въздухопречиствателя. Ако е замърсен или повреден, подменете своевременно елемента на въздухопречиствателя.

Забележка: Обслужвайте елемента на въздухопречиствателя по-често (на всеки няколко часа), ако работните условия са силно запрашени или пясъчливи.

1. Внимателно плъзнете елемента на въздухопречиствателя навън от корпуса на въздухопречиствателя (Фигура 28).

Забележка: Избягвайте почукване на въздухопречиствателя от страни по каросерията.

Важно: Не се опитвайте да почиствате елемента на въздухопречиствателя.

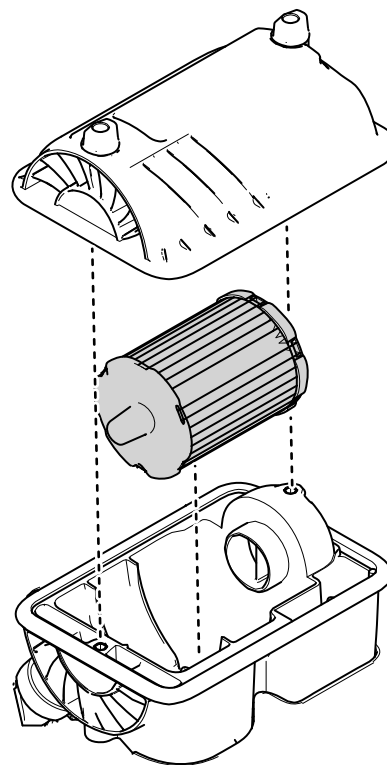
2. Инспектирайте новия елемент за повреда, като огледате външната страна на елемента срещу ярка светлина.

Забележка: Отворите в елемента се виждат като ярки петна. Огледайте елемента за скъсвания, маслен слой или повреда на гуменото уплътнение. Ако елементът е повреден, не го използвайте.

3. Внимателно плъзнете елемента в корпуса на въздухопречиствателя.

Важно: Не натискайте меката вътрешна зона на елемента.

4. Поставете капача на въздухопречиствателя (Фигура 28).



Фигура 28

g408487

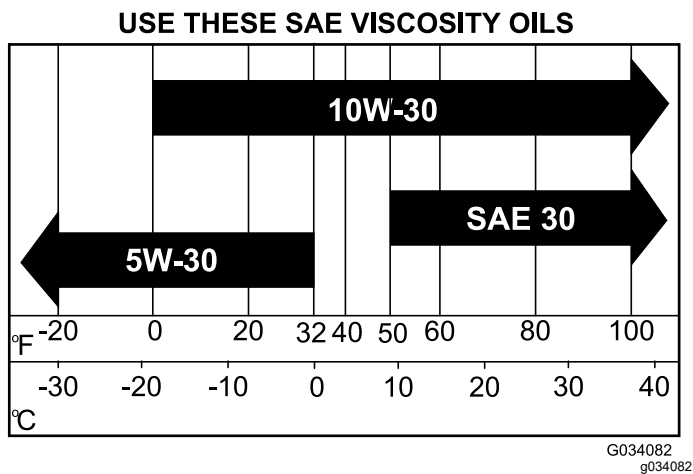
Обслужване на моторното масло

Спецификации на моторното масло

Вместимост на картера: 0,71 л

Тип масло: API service class SJ или по-висок клас детергентно масло

Вискозитет: вижте следващата таблица.



Фигура 29

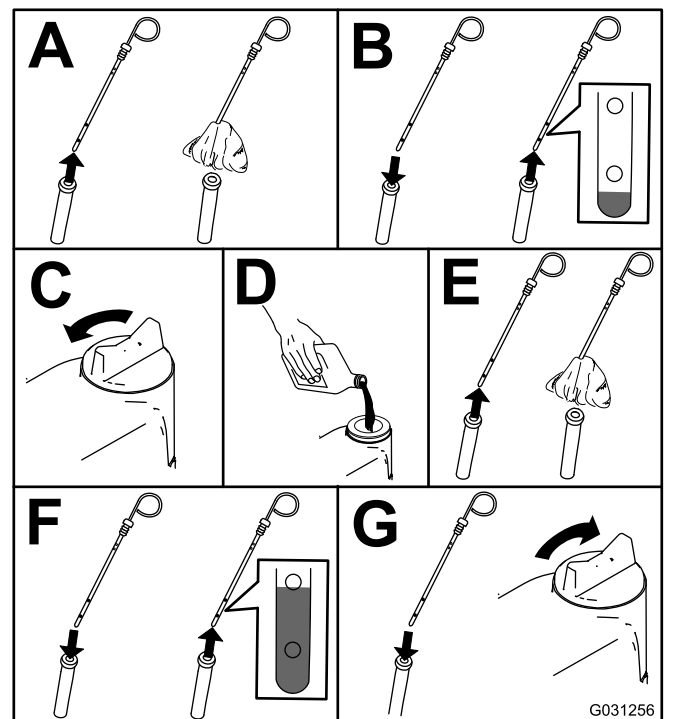
Проверка на нивото на моторното масло

Интервал на сервизното обслужване: Преди всяка употреба или ежедневно

Забележка: Машината се доставя заредена с масло в картера; независимо от това, преди и след стартирането на двигателя маслото трябва да се провери.

Най-доброто време за проверка на моторното масло е когато двигателят е изстинал, преди да бъде стартиран за работа през деня. Ако двигателят вече е работил, преди проверка оставете маслото да се стече в картера за поне 10 минути. Ако нивото на маслото е ниско, долейте масло до достигане на маркировката „Full“ (Пълно). Не препълвайте.

1. Паркирайте машината върху равна повърхност.
2. Задействайте ръчната спирачка.
3. Изключете двигателя и извадете ключа.
4. Проверете нивото на моторното масло, както е показано в [Фигура 30](#).



Фигура 30

Смяна на моторното масло

Интервал на сервизното обслужване: След първите 5 часа—Сменете моторното масло.

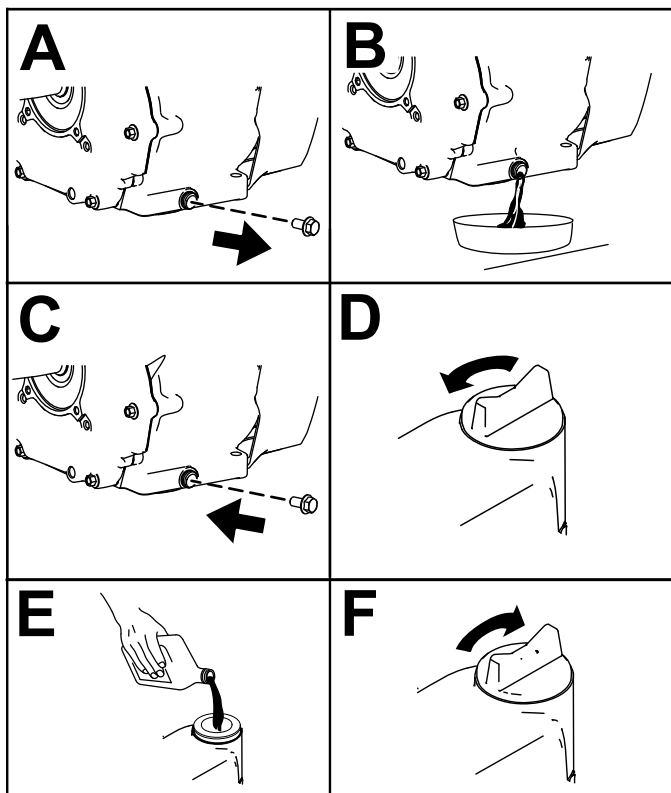
На всеки 50 часа—При специални условия на работа (вижте „Поддръжка на машината при специални условия на работа“) – сменете моторното масло.

На всеки 100 часа—При нормални условия на работа – сменете моторното масло.

Забележка: Сменяйте маслото по-често при работни условия, които са силно запрашени или пясъчливи.

Забележка: Изхвърлете отработеното моторно масло и масления филтър в сертифициран център за рециклиране на масла.

1. Стартирайте машината и оставете двигателя да работи в продължение на няколко минути.
2. Паркирайте машината върху равна повърхност.
3. Задействайте ръчната спирачка.
4. Изключете двигателя и извадете ключа.
5. Сменете моторното масло както е показано в [Фигура 31](#).

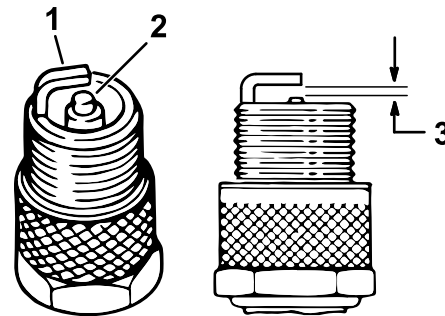


Фигура 31

g416479

1. Почистете зоната около запалителната свещ, за да не могат чужди тела да попаднат в цилиндъра, когато изваждате запалителната свещ.
2. Издърпайте проводника от клемата на запалителната свещ.
3. Свалете свещта от главата на цилиндъра.
4. Проверете състоянието на страничния електрод, централния електрод и изолятора на централния електрод, за да се уверите, че няма повреди (Фигура 32).

Забележка: Не използвайте повредена или износена запалителна свещ. Заменете я с нова запалителна свещ от указания тип.



Фигура 32

g379699

1. Изолатор на централния електрод
2. Страничен електрод
3. Междина на свещта (не е в мащаб) – 0,76 мм

Обслужване на запалителна свещ

Проверка и смяна на запалителна свещ

Интервал на сервизното обслужване: На всеки 100 часа/Годишно (което от тях настъпи първо) Заменете запалителната свещ, ако е необходимо.

Модел EFI тип запалителна свещ: Champion XC92YC

Междина за модели EFI: 0,76 мм

Важно: Трябва да смените пукната, замърсена, мръсна или неизправна запалителна свещ. Не почиствайте електродите с пясъкоструйка, стъргалка или телена четка, защото от свещта могат да се отделят песъчинки и да попаднат в цилиндъра. Резултатът обикновено е повреден двигател.

Забележка: Запалителната свещ обикновено издържа дълго време; въпреки това свещта трябва да се изважда и проверява при всяка неизправност на двигателя.

5. Настройте междината между центъра и страната на електродите на **0,76 мм**, както е показано в Фигура 32.
6. Монтирайте свещта в главата на цилиндъра и я затегнете с динамометричен ключ до 27 N·m.
7. Монтирайте кабела на свещта.

Техническо обслужване на горивната система

Проверка на горивопроводите и съединенията

Интервал на сервизното обслужване: На всеки 500 часа/Годишно (което от тях настъпи първо)

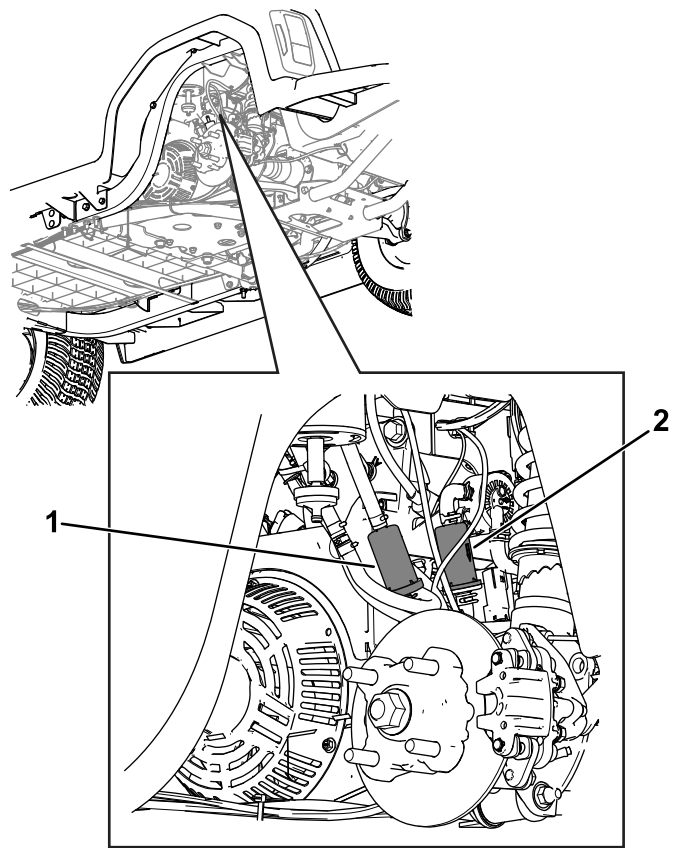
Проверете горивопроводите, фитингите и скобите за признаци на течове, изхабяване, повреда или разхлабени връзки.

Забележка: Преди да използвате машината, ремонтирайте всеки повреден или течаш компонент на горивната система.

Смяна на горивните филтри

Интервал на сервизното обслужване: На всеки 400 часа/Годишно (което от тях настъпи първо)

Тази машина е оборудвана с горивен филтър с размер 10 micron и 30 micron ([Фигура 33](#)).



g417907

Фигура 33

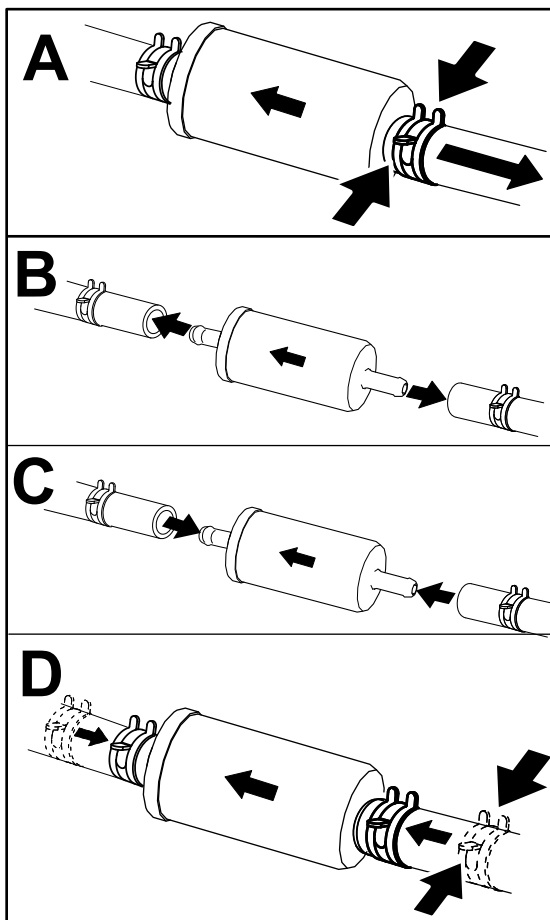
Лявата задна гума е отстранена за по-голяма яснота.

1. Филтър (30 micron) 2. Филтър (10 micron)

1. Паркирайте машината върху равна повърхност.
2. Задействайте ръчната спирачка.
3. Изключете двигателя и извадете ключа.
4. Разкачете акумулатора; вижте [Разкачване на акумулатора \(Страница 40\)](#).
5. Поставете чист съд под горивния филтър и сменете горивния филтър, както е показано в [Фигура 34](#).

Забележка: Уверете се, че стрелката за посоката на потока върху новия филтър сочи към двигателя.

Уверете се, че филтърът с размер 30 micron е първи в редицата (т.е. по-близо до резервоара за гориво). Филтърът с размер 10 micron трябва да бъде втори в редицата (т.е. по-близо до двигателя).



Фигура 34

g400217

6. Свържете акумулатора; вижте [Свързване на акумулатора \(Страница 42\)](#).

Обслужване на контейнера с активен въглен

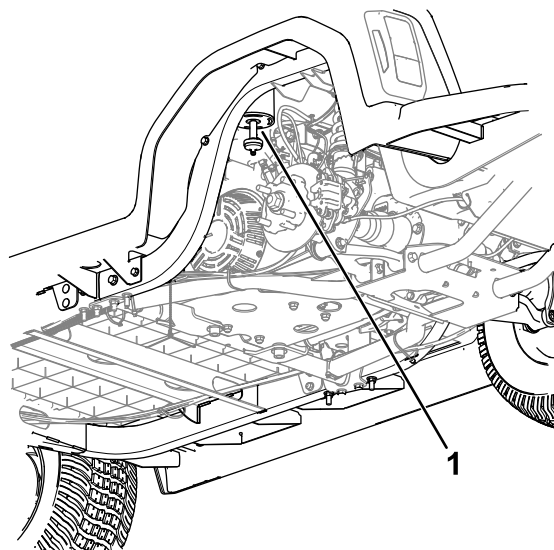
Проверка на въздушния филтър на контейнера с активен въглен

Интервал на сервизното обслужване: След първите 50 часа

На всеки 200 часа

Проверете отвора в долната част на въздушния филтър на контейнера с активен въглен, за да се уверите, че е чист, няма замърсявания и няма запушвания (Фигура 35).

Почистете въздушния филтър на контейнера с активен въглен с помощта на чист сгъстен въздух.



Фигура 35

g417891

Лявата задна гума е отстранена за по-голяма яснота

1. Отвор за въздушния филтър

Техническо обслужване на електрическата система

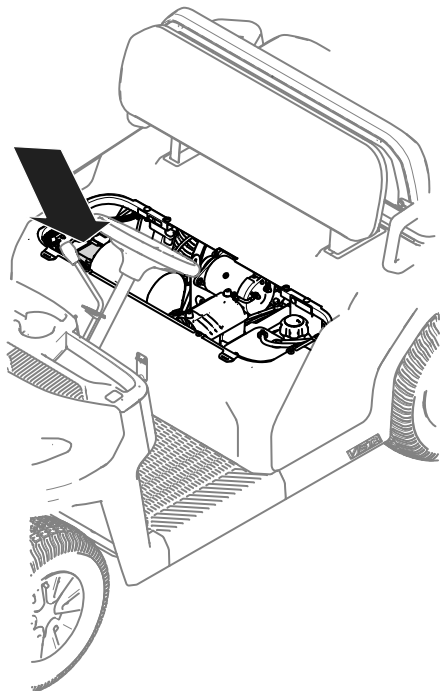
Обслужване на акумулатора

Напрежение на акумулатора: 12 V с 300 A (студен старт) при -18 °C.

- Винаги поддържайте акумулатора чист и напълно зареден.
- Ако клемите на акумулатора са корозирали, почистете ги с разтвор от 4 части вода и 1 част сода бикарбонат.
- Нанесете тънък слой грес на клемите на акумулатора, за да предотвратите корозия.

Достъп до акумулатора

Повдигнете предната седалка, за да получите достъп до акумулатора (показано в [Фигура 36](#)).



Фигура 36

g409057

Разкачване на акумулатора

⚠ ВНИМАНИЕ

Неправилното прекарване на акумулаторния кабел може да повреди машината и кабелите и да предизвика искрене. Искрите могат да причинят взривяване на газовете от акумулатора, което да доведе до телесно нараняване.

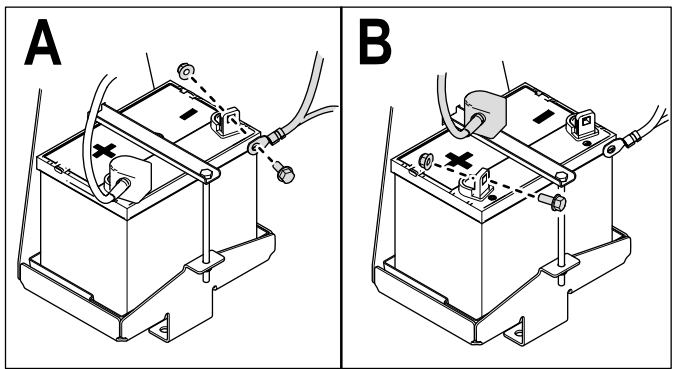
- Винаги изключвайте първо отрицателния (черен) кабел, преди да изключите положителния (червен) кабел.
- Винаги свързвайте отново първо положителния (червен) кабел, преди да свържете отрицателния (черен) кабел.
- Винаги дръжте закрепващия ремък на акумулатора на мястото му, за да го закрепите и предпазите.

⚠ ВНИМАНИЕ

Клемите на акумулатора или метални инструменти могат да създадат късо съединение с метални компоненти на машината, което да причини образуването на искри. Искрите могат да причинят взривяване на газовете от акумулатора, което да доведе до телесно нараняване.

- Когато отстранявате или поставяте акумулатор, не допускате клемите на акумулатора да докосват метални части на машината.
- Не допускате метални инструменти да образуват късо съединение с клемите на акумулатора и металните части на машината.

Разкачете акумулатора както е показано на [Фигура 37](#).

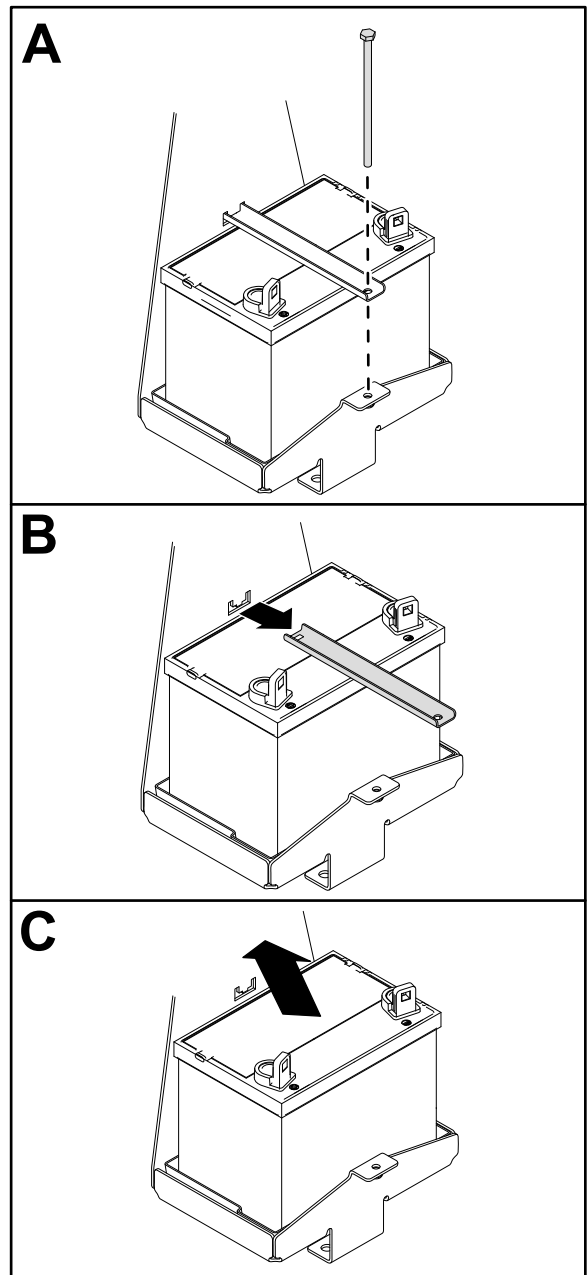


g409010

Фигура 37

Сваляне на акумулатора

1. Разкачете кабелите на акумулатора; вижте [Разкачване на акумулатора \(Страница 40\)](#).
2. Свалете акумулатора както е показано на [Фигура 38](#).

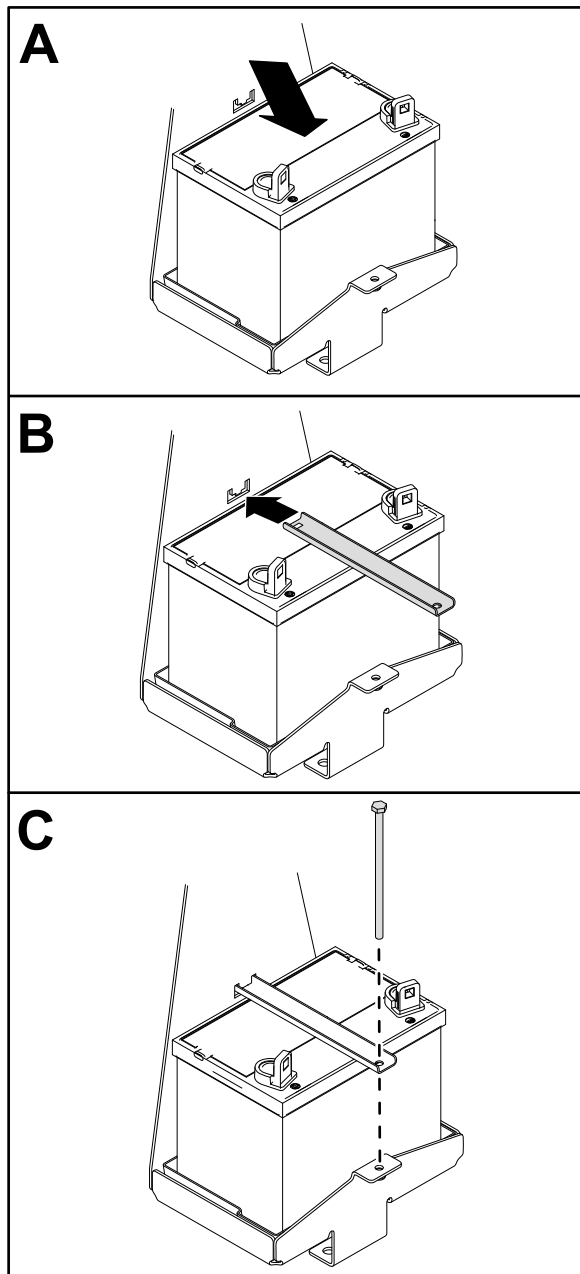


g409055

Фигура 38

Поставяне на акумулатора

1. Поставете акумулатора както е показано на [Фигура 39](#).



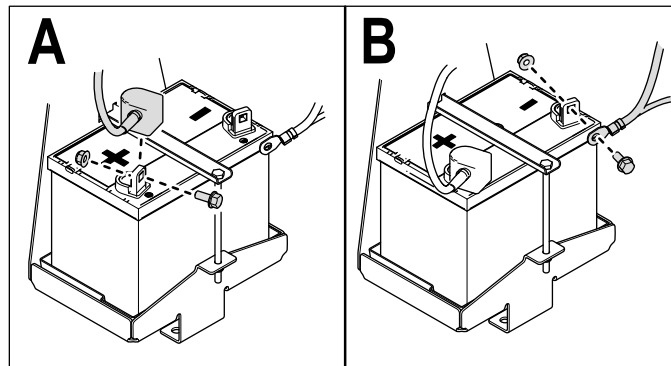
Фигура 39

g409056

2. Свържете кабелите на акумулатора; вижте [Свързване на акумулатора \(Страница 42\)](#).

Свързване на акумулатора

Свържете акумулатора както е показано на [Фигура 40](#).



Фигура 40

g409012

Зареждане на акумулатора

⚠ ВНИМАНИЕ

При зареждане на акумулатора се отделя газ, който може да експлодира.

Никога не пушете в близост до акумулатора и дръжте искри и открит пламък далеч от акумулатора.

Важно: Винаги поддържайте акумулатора напълно зареден. Това е изключително важно за предотвратяване на повреда на акумулатора, когато температурата е под 0° C.

1. Свалете акумулатора от машината; вижте [Сваляне на акумулатора \(Страница 41\)](#).
2. Свържете към полюсите на акумулатора зарядно устройство със заряден ток 3 до 4 A. Зареждайте акумулатора със заряден ток 3 до 4 A в продължение на 4 – 8 часа (12V).

Забележка: Не презареждайте акумулатора.

3. Поставете акумулатора; вижте [Поставяне на акумулатора \(Страница 42\)](#).

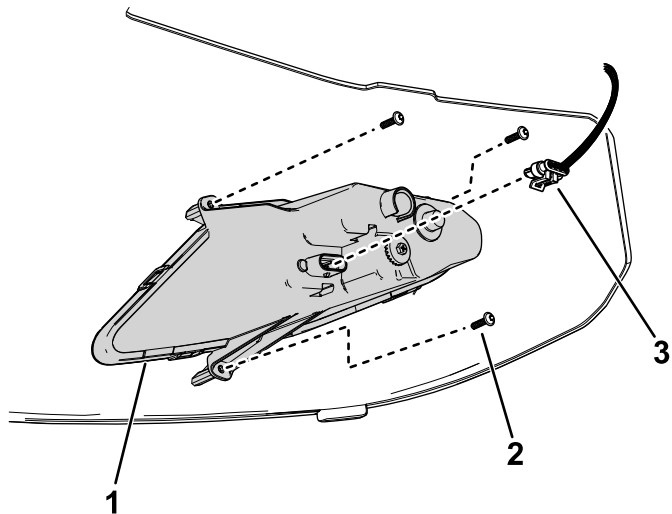
Съхраняване на акумулатора

Ако машината ще бъде съхранявана повече от 30 дни, извадете акумулатора и го заредете напълно. Съхранявайте го на полица или върху машината. Оставете кабелите разкачени, ако съхранявате акумулатора върху машината. Съхранявайте акумулатора на хладно място, за да избегнете бързото понижаване на заряда му. За да предотвратите замръзване на акумулатора, вземете мерки той да е напълно зареден.

Подмяна на фара

Спецификация: вижте вашия *Каталог за части*.

1. Разкачете акумулатора; вижте [Разкачване на акумулатора \(Страница 40\)](#).
2. Свалете предния капак.
3. Разкачете конектора на кабелния сноп от конектора на фара ([Фигура 41](#)).



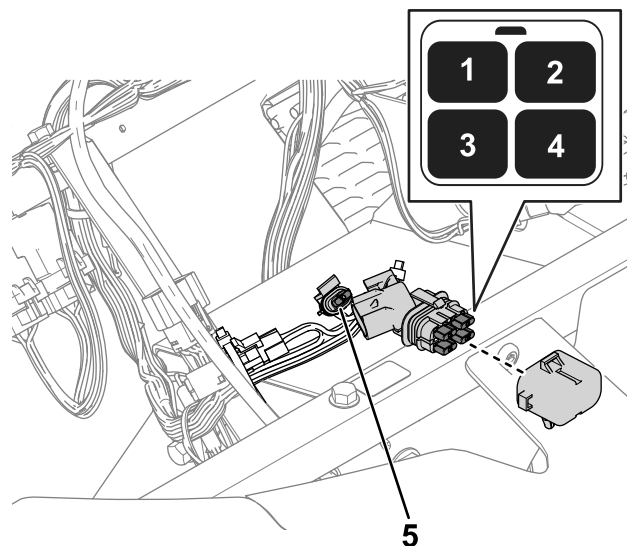
Фигура 41

g411791

1. Фар
2. Винт
3. Конектор на кабелния сноп

Установяване местата на предпазителите

Предпазителите се намират под предния капак ([Фигура 42](#)).



Фигура 42

g409721

1. Двигател (10 A)
2. Основна система В+ (10 A)
3. USB конектор и сигнална лампа (10 A)
4. Клаксон и фарове (20 A)
5. Допълнителен комплект 12 V (10 A)

4. Отстранете винтовете, които закрепват фара към предния капак.

Забележка: Запазете всички части за монтаж на новия фар.

5. Свалете стария фар и използвайте винтовете, за да закрепите новия фар към предния капак.

Затегнете винтовете с въртящ момент от 1 N·m.

6. Свържете конектора на кабелния сноп към конектора на фара ([Фигура 41](#)).

Техническо обслужване на системата за задвижване

Поддържане на гумите

Интервал на сервизното обслужване: На всеки 100 часа—Проверете състоянието на гумите и джантите.

На всеки 100 часа—Затегнете колесните гайки.

1. Проверете гумите и джантите за признаци на износване и повреди.

Забележка: Пътни инциденти, като например удар в бордюр, могат да повредят гума или джанта, както и да нарушат центрирането на колелото, така че проверявайте състоянието на гумите след инцидент.

2. Затегнете колесните гайки с въртящ момент от 108 до 122 N·m.

Инспектиране на компонентите на кормилното управление и окачването

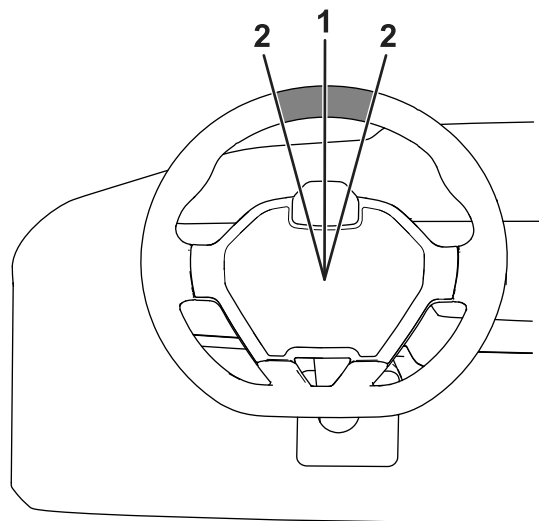
Интервал на сервизното обслужване: На всеки 100 часа—Инспектирайте кормилното управление и окачването за разхлабени или повредени компоненти.

Когато воланът е в центрирано положение (Фигура 43), завъртете волана наляво или надясно. Ако завъртите волана на повече от 13 мм наляво или надясно и гумите не се завъртят, проверете следните компоненти на кормилното управление и окачването, за да се уверите, че не са разхлабени или повредени:

- Кормилен вал към съединението на кормилната рейка

Важно: Инспектирайте състоянието и сигурността на уплътнението на вала със зъбно колело (Фигура 44).

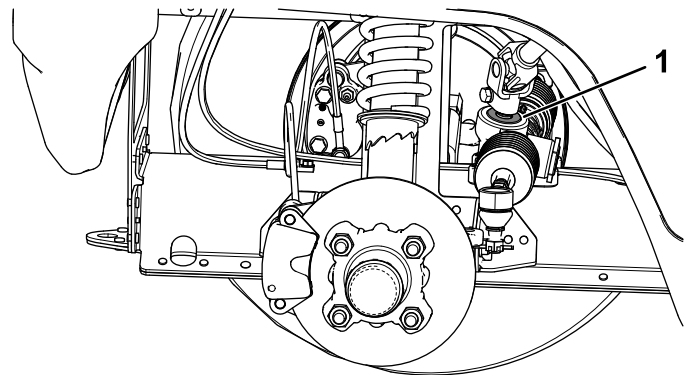
- Кормилни щанги на рейката



Фигура 43

1. Волан в центрирано положение
2. 13 мм от центъра на волана

g415333



Фигура 44

1. Уплътнение на вала със зъбно колело

g313576

Регулиране на подравняването на колелата

Интервал на сервизното обслужване: На всеки 100 часа/Годишно (което от тях настъпи първо)—Проверете страничния наклон и схождение на предните колела.

Подготовка за регулиране на страничния наклон и схождение

1. Проверете налягането в гумите, за да сте сигурни, че предните гуми са напompани до 1,38 bar.
2. Добавете към седалката на водача тежест, равна на теглото на един

средностатистически оператор, или накарайте оператора да седне на седалката. Тежестта или операторът трябва да останат на седалката по време на процедурата за регулиране.

3. Върху равна повърхност придвижете машината право назад на 2 до 3 м и след това право напред до първоначалното изходно положение. Това позволява на окачването да се установи в работно положение.

Регулиране на страничния наклон

Инструменти, които трябва да се осигурят от оператора: гаечен ключ, част 132-5069 на Того; обърнете се към вашия оторизиран дистрибутор на Того.

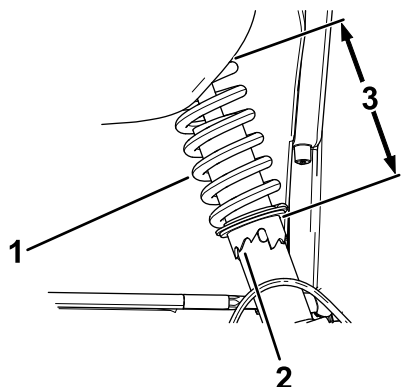
Важно: Регулирайте страничния наклон само ако използвате предно приспособление или ако има неравномерно износване на гумите.

Забележка: Тази процедура може да се извърши за предните и задните гуми.

1. Проверете подравняването на наклона на всяко колело; подравняването трябва да е възможно най-близо до неутрално (нулево).

Забележка: Гумите трябва да са подравнени така, че протекторът да е равномерно разпределен върху повърхността, за да се намали неравномерното износване.

2. Ако страничния наклон на дадено колело не е подравнен, използвайте гаечния ключ, за да завъртите маншона на амортизатора, така че да подравните колелото (Фигура 45).



Фигура 45

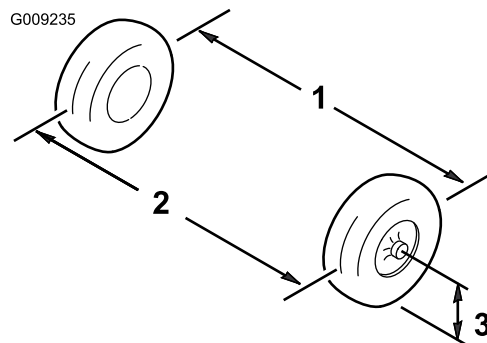
g411802

1. Пружина на амортизатор
2. Маншон
3. Дължина на пружината

Регулиране на сходящото на предните колела

Важно: Преди да регулирате сходящото, уверете се, че регулирането на страничния наклон е възможно най-близо до неутралното; вижте [Регулиране на страничния наклон \(Страница 45\)](#).

1. Измерете разстоянието между двете предни гуми на височината на оста както отпред, така и отзад на предните гуми (Фигура 46).

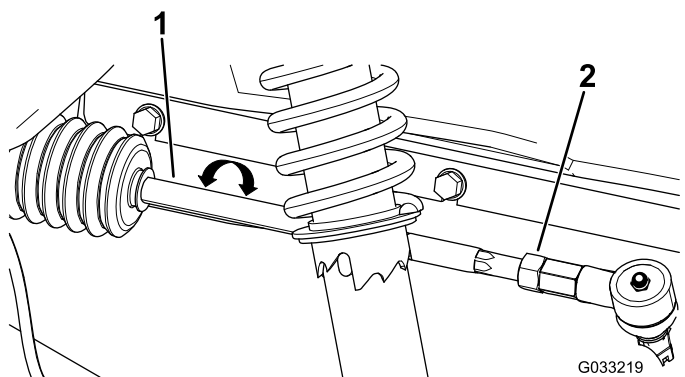


Фигура 46

g009235

1. Централна линия на гумите – отпред
2. Централна линия на гумите – отзад
3. Централна линия на оста гумите – отзад

2. Ако измерването не попада в границите от 0 до +/- 3 мм, разхлабете законтрящите гайки на външния край на кормилните щанги (Фигура 47).



Фигура 47

G033219

g033219

1. Кормилна щанга
2. Законтряща гайка

3. Завъртете двата края на кормилните щанги, за да придвижите предната страна на гумата навътре или навън.
4. Затегнете законтрящите гайки на кормилните щанги, след като направите точната настройка.

- Уверете се, че воланът има пълен ход в двете посоки.

Проверка на нивото на трансмисионната течност.

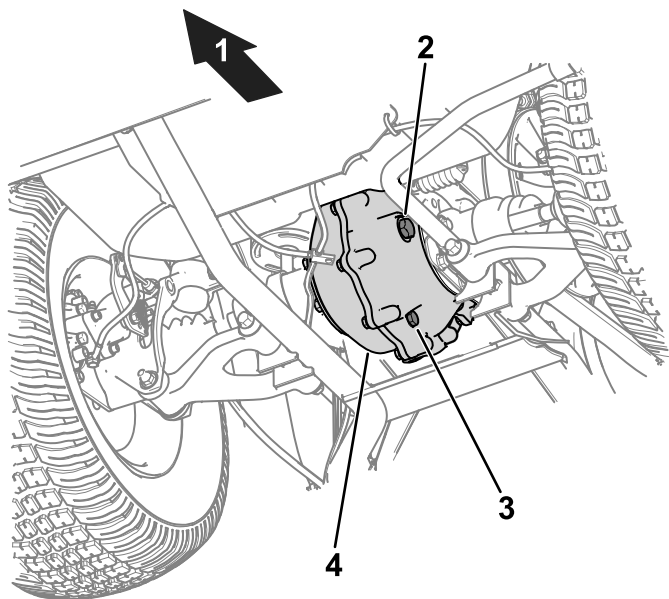
Интервал на сервизното обслужване: На всеки 250 часа

Вид течност: Mobilfluid™ 424

- Свалете пробката за доливане на трансаксиалната кутия (Фигура 48).

Забележка: Нивото на течността трябва да е изравнено с долната част на пробката за доливане.

- Ако нивото на течността е ниско, махнете пробката за доливане и добавете указаната течност, докато изтече от отвора (Фигура 48).
- Подменете пробката за доливане и я затегнете с въртящ момент от 27 до 41 N·m.



Фигура 48

g405483

Части на подрамата са премахнати за по-голяма яснота.

- | | |
|------------------------|------------------------|
| 1. Пробка за доливане | 3. Трансаксиална кутия |
| 2. Пробка за източване | |

Смяна на трансмисионната течност

Интервал на сервизното обслужване: На всеки 500 часа

Вид течност: Mobilfluid™ 424

Капацитет за флуид: 0,75 л

- Подравнете съд за източване под пробката за източване (Фигура 48).
- Отстранете пробката за доливане (Фигура 48).

Забележка: Запазете пробката за доливане и уплътнението за монтаж в стъпка 6.

- Свалете пробката за източване и оставете течността да изтече напълно (Фигура 48).

Забележка: Запазете пробката за източване за монтаж в стъпка 4.

- Монтирайте пробката за източване и я затегнете с въртящ момент от 12 до 19 N·m.
- Напълнете трансаксиалната кутия с посочената течност и вместимост, докато тя се изравни с отвора за пълнене.
- Монтирайте пробката за източване и я затегнете с въртящ момент от 27 до 41 N·m.

Проверка на неутралното положение на предавката

Интервал на сервизното обслужване: На всеки 100 часа

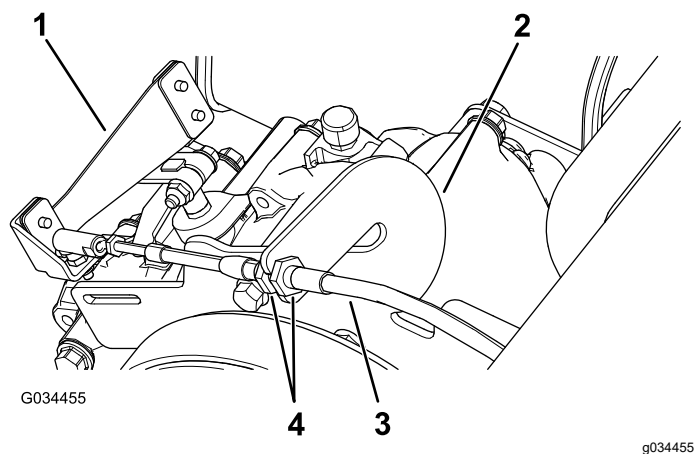
При извършване на рутинно техническо обслужване и/или диагностика на двигателя превключете трансаксиалната кутия в положение НЕУТРАЛНО. Машината разполага с положение НЕУТРАЛНО на селектора за смяна на предавките, което контролира неутралното положение на трансаксиалната кутия. Извършете следните стъпки, за да се уверите, че лостът за смяна на предавките управлява правилно неутралното положение на трансаксиалната кутия:

- Настройте селектора за смяна на предавките в положение НЕУТРАЛНО.
- Завъртете вторичния съединител (Фигура 54), за да проверите дали се върти свободно в положение НЕУТРАЛНО.
- Настройте селектора за смяна на предавките в положение НАПРЕД.
- Завъртете вторичния съединител (Фигура 54), за да проверите дали завърта задните колела.
- Настройте селектора за смяна на предавките в положение ЗАДЕН ХОД.
- Завъртете вторичния съединител (Фигура 54), за да проверите дали завърта задните колела.

7. Ако някой от тези тестове не бъде успешен, преминете към [Регулиране на неутралното положение на предавката \(Страница 47\)](#).

Регулиране на неутралното положение на предавката

1. Развийте законтящите гайки на жилото за смяна на предавките и ги регулирайте, ако е необходимо ([Фигура 49](#)).



Фигура 49

- | | |
|--------------------------------|--------------------------------|
| 1. Лост за смяна на предавките | 3. Жило за смяна на предавките |
| 2. Гаечен ключ | 4. Законтящи гайки |

2. Тествайте положението на смяна на предавките, като завъртите селектора за смяна на предавките в 3-те различни положения и проверете дали лостът ([Фигура 49](#)) се превключва правилно при смяна на предавките; вижте [Регулиране на неутралното положение на предавката \(Страница 47\)](#).
3. Проверете дали всички положения функционират правилно, като повторите стъпките в [Проверка на неутралното положение на предавката \(Страница 46\)](#).

Поддръжка на първичния съединител

Интервал на сервизното обслужване: На всеки 400 часа/Годишно (което от тях настъпи първо)

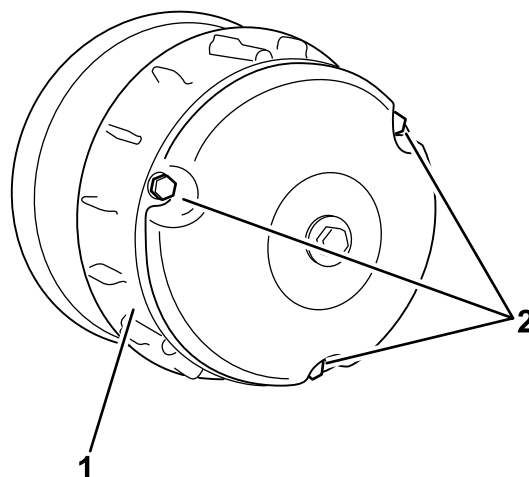
⚠ ПРЕДУПРЕЖДЕНИЕ

Прахът в съединителя ще се разнесе във въздуха и може да увреди очите ви или да го вдишате, причинявайки затруднения на дишането.

Когато извършвате тази процедура, носете предпазни очила и противопрахова маска или други средства за защита на очите и дихателните пътища.

1. Свалете 3-те болта, които служат за закрепване на капака на съединителя, и свалете капака ([Фигура 50](#)).

Забележка: Запазете капака и болтовете за монтажа.



Фигура 50

- | | |
|----------|------------|
| 1. Капак | 2. Болтове |
|----------|------------|
2. Почистете старателно вътрешността на капака и вътрешните компоненти на съединителя с помощта на сгъстен въздух.
 3. Монтирайте капака на съединителя и го закрепете с 3-те болта ([Фигура 50](#)), които свалихте в 1.

Намаляване на максималната скорост

5	9 км/ч
6	6 км/ч

▲ ПРЕДУПРЕЖДЕНИЕ

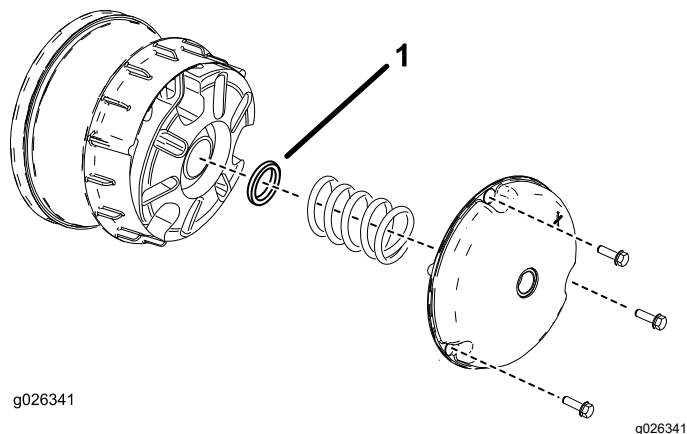
Прахът в съединителя ще се разнесе във въздуха и може да увреди очите ви или да го вдишате, причинявайки затруднения на дишането.

Когато извършвате тази процедура, носете предпазни очила и противопрахова маска или други средства за защита на очите и дихателните пътища.

1. Отстранете болтовете, закрепващи капака на първичния съединител, както е показано в [Фигура 51](#).

Важно: Внимавайте при свалянето на капака на съединителя; пружината е под напрежение.

Важно: Обърнете внимание на ориентацията на обозначението X върху капака на съединителя и елементите на съединителя за последващия монтаж.



Фигура 51

1. Дистанционен елемент за съединител

2. Свалете пружината.
3. Добавяйте или премахвайте дистанционни елементи, за да регулирате максималната скорост. Използвайте следната таблица, за да определите необходимото количество дистанционни елементи.

Дистанционни елементи	Максимална скорост
2 (стандартно)	25 км/ч (стандартно)
3	19 км/ч
4	14 км/ч

Важно: Не работете с машината без поставен поне един по-дебел дистанционен елемент.

4. Монтирайте пружината и капака на съединителя.

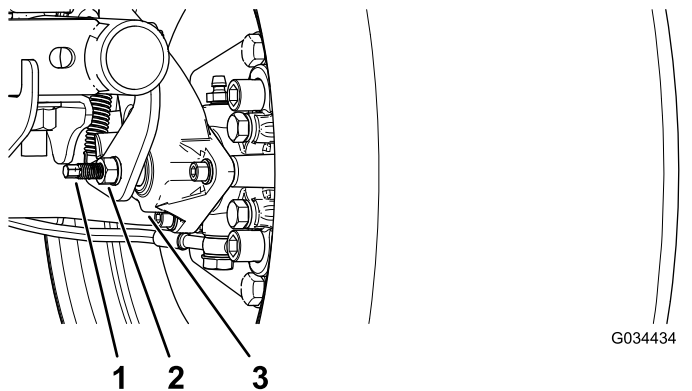
Важно: Уверете се, че обозначението X е поставено обратно на първоначалното място.

5. Затегнете болтовете до въртящ момент от 179 до 228 N·m.

Техническо обслужване на спирачките

Регулиране на ръчната спирачка

1. Уверете се, че ръчната спирачка е освободена.
2. Като използвате подпорни стойки, повдигнете задната част на машината, вижте [Повдигане на машината \(Страница 31\)](#).
3. Използвайки 2 гаечни ключа, придържайте регулиращата стойка на спирачния апарат на място с 1 гаечен ключ, а с другия ключ разхлабете законтрящата гайка на 1/4 оборот ([Фигура 52](#)).



Фигура 52

- | | |
|----------------------|--------------------|
| 1. Регулираща стойка | 3. Спирачен апарат |
| 2. Законтряща гайка | |

-
4. Докато държите регулиращата стойка и законтрящата гайка на място, завъртете регулиращата стойка навътре, за да я затегнете ([Фигура 52](#)).

Забележка: Изпълнявайте тази стъпка, докато усетите съпротивление върху колелото.

5. Докато държите регулиращата стойка и законтрящата гайка на място, върнете обратно 1/4 оборот ([Фигура 52](#)).
6. Докато държите регулиращата стойка и законтрящата гайка на място, затегнете законтрящата гайка ([Фигура 52](#)).
7. Изпълнете стъпки от 1 до 6 от другата страна.

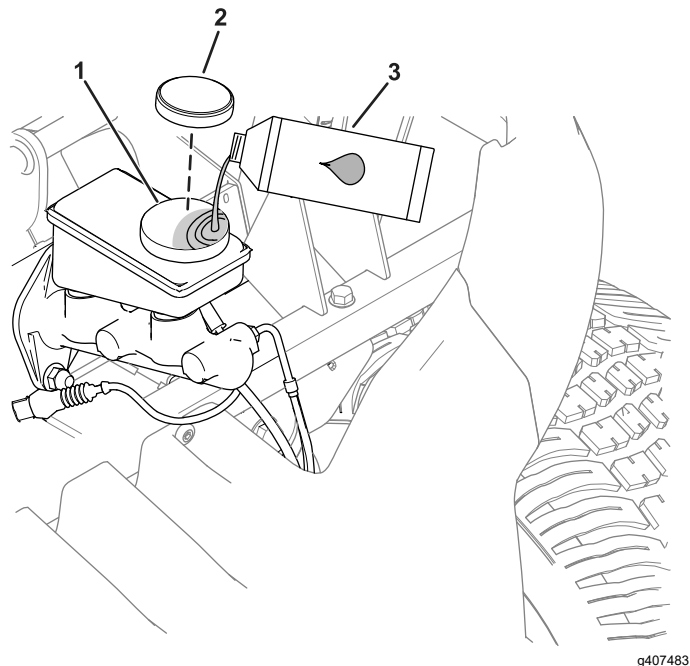
Проверка на нивото на спирачната течност

Интервал на сервизното обслужване:

Преди всяка употреба или ежедневно—Проверете нивото на спирачната течност. Проверете нивото на спирачна течност преди да стартирате машината.

Тип на спирачната течност: DOT 3

1. Свалете капачката на двигателя, за да получите достъп до главния спирачен цилиндър и резервоара (Фигура 53).

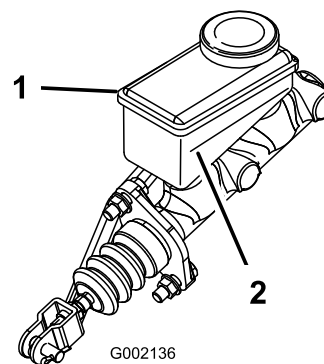


Фигура 53

1. Гърловина за пълнене
2. Капачка на резервоара
3. Спирачна течност DOT 3 (резервоар)

2. Погледнете очертанието на нивото на течността от страни на резервоара (Фигура 54).

Забележка: Нивото трябва да е над минималната линия.



Фигура 54

1. Резервоар за спирачна течност
2. Минимална линия

3. Ако нивото на течността е ниско, направете следното:
 - A. Почистете областта около капачката на резервоара и свалете капачката (Фигура 53).
 - B. Долейте спирачна течност DOT 3 в резервоара, докато нивото на течността се окаже над минималната линия (Фигура 54).

Забележка: Не препълвайте резервоара със спирачна течност.

 - C. Поставете обратно капачката на резервоара (Фигура 53).
4. Затворете капачката на двигателя.

Проверка на спирачките

Интервал на сервизното обслужване: На всеки 100 часа

Важно: Спирачките са важен компонент от безопасността на машината. Проверявайте ги внимателно на препоръчания сервизен интервал, за да осигурите оптимална работа и безопасност.

- Проверете спирачните накладки за износване или повреда. Ако дебелината на накладката е по-малка от 1,6 мм, сменете спирачната накладка.
- Проверете подложката и другите компоненти за признаци на прекомерно износване или деформация. Заменете всички деформирани компоненти.
- Проверете нивото на спирачната течност; вижте [Проверка на нивото на спирачната течност \(Страница 50\)](#).

Смяна на накладките на работната спирачка и ръчната спирачка

Интервал на сервизното обслужване: На всеки 400 часа

Свържете се с оторизирания дистрибутор на Того, за да провери и евентуално да смени накладките на работната и ръчната спирачка.

Смяна на спирачната течност

Интервал на сервизното обслужване: На всеки 1 000 часа/На всеки 5 години (което от тях настъпи първо)—Сменете спирачната течност.

Свържете се с вашия упълномощен представител на Того.

Техническо обслужване на ремъка

Обслужване на задвижващия ремък

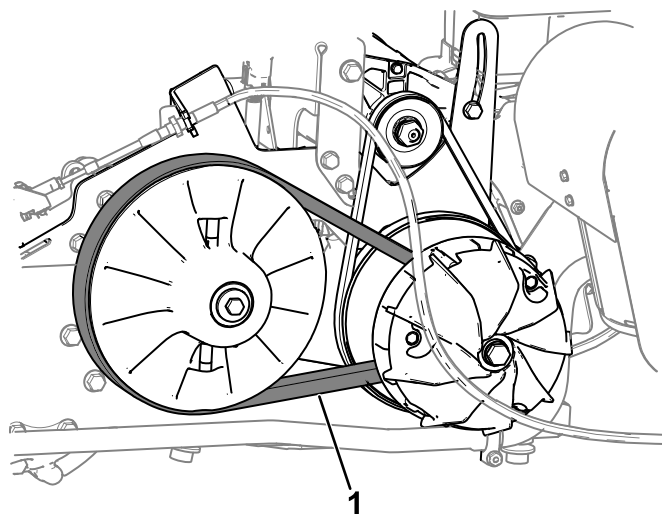
Проверка на задвижващия ремък

Интервал на сервизното обслужване: След първите 8 часа

На всеки 200 часа

1. Паркирайте машината върху равна повърхност.
2. Превключете трансмисията в положение НЕУТРАЛНО.
3. Задействайте ръчната спирачка.
4. Изключете двигателя и извадете ключа.
5. Завъртете и проверете ремъка (Фигура 55) за признаци на прекомерно износване или повреда.

Забележка: Подменете ремъка, ако е прекомерно износен или увреден, вижте [Подмяна на задвижващия ремък \(Страница 52\)](#).



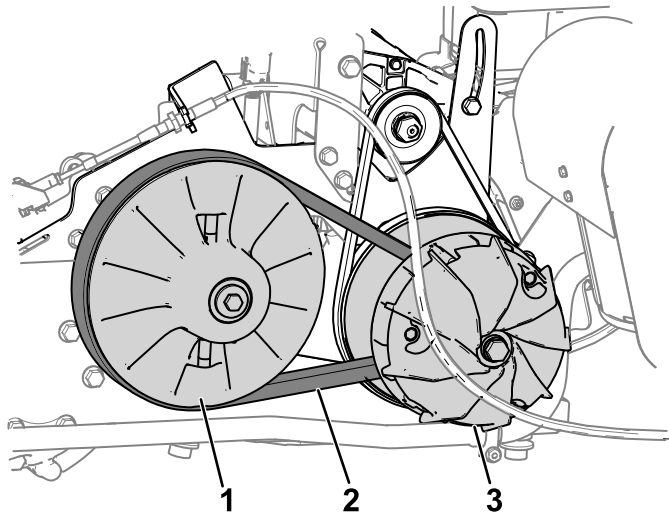
Фигура 55

g408488

1. Задвижващ ремък

Подмяна на задвижващия ремък

1. Превключете трансмисията в положение НЕУТРАЛНО, задействайте ръчната спирачка, завъртете ключа на стартера в положение ИЗКЛЮЧЕНО и извадете ключа.
2. Завъртете и прекарайте ремъка през вторичния съединител (Фигура 56).



Фигура 56

g408489

1. Вторичен съединител
2. Задвижващ ремък
3. Първичен съединител

3. Свалете ремъка от първичния съединител (Фигура 56).

Забележка: Изхвърлете стария ремък.

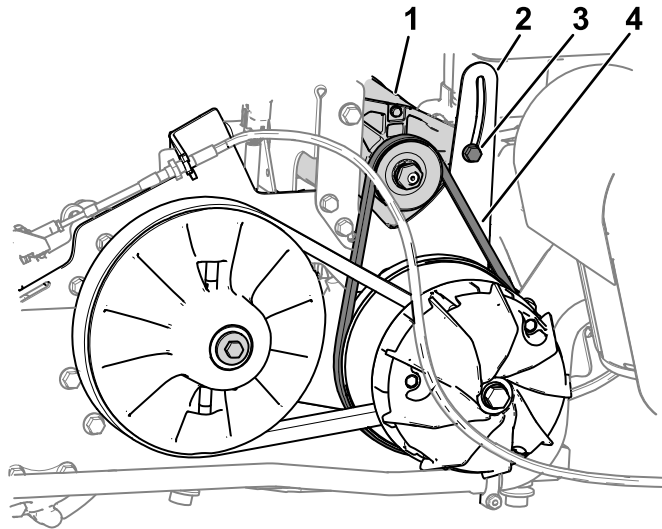
4. Подравнете новия ремък върху първичния съединител.
5. Завъртете и прекарайте ремъка през вторичния съединител.

Регулиране на ремъка на стартера

Интервал на сервизното обслужване: След първите 8 часа

На всеки 200 часа

1. Развийте фиксиращата гайка на стартера (Фигура 57).



Фигура 57

g408490

1. Стартер
2. Фиксираща скоба на стартера
3. Фиксираща гайка на стартера
4. Ремък на стартера

2. Подравнете насочен нагоре лост между стойката на двигателя и стартера.
3. Приложете натиск в посока надолу върху лоста, за да завъртите генератора на стартера надолу в гнездото на фиксиращата скоба (Фигура 57), докато напрежението на ремъка допуска само 6 мм отклонение на ремъка със сила 44 N·m.
4. Затегнете фиксиращата гайка с ръка и извадете лоста.
5. Затегнете фиксиращата гайка с въртящ момент от 23 N·m.

Почистване

Миене на машината

Мийте машината, когато е нужно, като използвате само вода или неагресивен миещ препарат. Когато миете машината, можете да използвате парцал.

Важно: Не използвайте солена или регенерирана вода за почистване на машината.

Важно: Не използвайте оборудване за миене със силна струя, за да миете машината. Оборудването за миене със силна струя може да повреди електрическата система, да отлепи важни стикери или да отбие необходима грес от триещи се места. Избягвайте да използвате обилно вода близо до таблото за управление и акумулатора.

Важно: Не мийте машината, докато двигателят работи. Миене на машината, докато двигателят работи, може да я повреди.

Съхранение

Безопасност при съхранение

- Изгасете машината, извадете ключа и изчакайте всички движещи се части да спрат, преди да напуснете мястото на оператора. Преди настройка, обслужване, почистване или съхранение на машината изчакайте двигателят да изстине.
- Собственикът е отговорен за периодичните проверки на зоните или съоръженията за зареждане и съхранение и за прегледа на процедурите, за да се гарантира, че изискванията се спазват.
- Не работете с машината в затворено помещение без подходяща вентилация. Вентилирайте местата за поддръжка и съхранение на машината, за да отстраните запалими пари (газове), изпарения и други запалими материали съгласно приложимите противопожарни норми и наредби.
- Не съхранявайте машината или съд с гориво на места с открит пламък, искри или светлинен сигнализатор, напр. на воден нагревател или друг уред.

Съхраняване на машината

Интервал на сервизното обслужване: Преди всяка употреба или ежедневно

Преди всяка употреба или ежедневно

1. Разположете машината върху равна повърхност, преместете лоста на трансмисията в положение Р (ПАРКИРАНЕ), изключете двигателя и извадете ключа на стартера .
2. Почистете цялата машина от мръсотия и замърсявания, включително областта на двигателя.

Важно: Можете да измиете машината с неагресивен измиващ препарат и вода. Не използвайте вода под високо налягане за измиване на машината. Миенето на машината с пароструйка може да повреди електрическата система или да отбие необходима грес от зони на триене. Избягвайте да използвате обилно вода, особено близо до таблото за управление, фаровете, двигателя и акумулатора.

3. Обслужете въздухопречиствателя; вижте [Обслужване на въздухопречиствателя \(Страница 34\)](#).
 4. Гресируйте машината, вижте [Смазване на лагерите на предните колела \(Страница 31\)](#).
 5. Сменете моторното масло и филтъра; вижте [Обслужване на моторното масло \(Страница 35\)](#).
 6. Проверете налягането на гумите; вижте [Проверка на налягането на гумите \(Страница 17\)](#).
 7. При съхранение за повече от 30 дни подгответе горивната система както следва:
 - A. Добавете стабилизатор/добавка на парафинова основа към горивото в резервоара. Не използвайте стабилизатор на спиртна основа (етанол или метанол).

Важно: Не съхранявайте гориво, съдържащо стабилизатор/добавка, по-дълго от препоръчителната продължителност от производителя на стабилизатора за гориво.
 - B. Оставете двигателя да работи 5 минути, за да се разпредели горивото с добавката през горивната система.
 - C. Изгасете двигателя, оставете го да се охлади и източете горивния резервоар.
 - D. Стартирайте двигателя и го оставете да работи докато спре.
 - E. Стартирайте и оставете двигателя отново да работи, докато не се стартира отново.
 - F. Изхвърлете източеното гориво по подходящ начин. Рециклирайте го в съответствие с местните правила.
 8. Свалете запалителните свещи и проверете състоянието им, вижте [Обслужване на запалителна свещ \(Страница 37\)](#).
 9. При свалени запалителни свещи от двигателя, налейте 15 мл (2 супени лъжици) моторното масло във всяко гнездо на запалителна свещ.
 10. Използвайте стартера, за да запалите двигателя и да разпределите моторното масло в цилиндъра.
 11. Поставете запалителните свещи и затегнете всяка от тях с препоръчания въртящ момент; вижте [Проверка и смяна на запалителна свещ \(Страница 37\)](#).
- Забележка:** Не поставяйте кабелите на запалителните свещи върху свещите.
12. Проверете антифриза и при необходимост го допълнете с разтвор в съотношение 50/50 вода/антифриз, в съответствие с очакваните минимални температури за Вашия регион.
 13. Свалете акумулатора от шасито и го заредете напълно; вижте [Обслужване на акумулатора \(Страница 40\)](#).

Забележка: Не свързвайте кабелите на акумулатора към полюсите на акумулатора по време на съхранение.

Важно: Акумулаторът трябва да бъде напълно зареден, за да се предотврати замръзването му и повреждането му при температури под 0 °C. Напълно зареден акумулатор запазва заряда си в продължение на около 50 дни при температури, които са по-ниски от 4 °C. Ако температурите са над 4 °C, проверявайте нивото на водата в акумулатора и го зареждайте на всеки 30 дни.
 14. Проверете и притегнете всички скрепителни елементи. Ремонттирайте или сменете всички части, които са повредени.
 15. Боядисайте всички драскотини или оголени метални повърхности с боя, предлагана от Вашия упълномощен дистрибутор на Того.
 16. Съхранявайте машината в чист, сух гараж или място за съхранение.
 17. Извадете ключа на стартера и го съхранявайте на сигурно място, до което деца нямат достъп.
 18. Покрийте машината, за да я предпазите, и я поддържайте чиста.

Предупредителна информация по Предложение 65 за щата Калифорния

Какво представлява това предупреждение?

Можете да видите продукт за продажба, който има предупредителен етикет като следния:



ПРЕДУПРЕЖДЕНИЕ: причиняващи рак и репродуктивни увреждания
– www.p65Warnings.ca.gov.

Какво е Предложение 65?

Предложение 65 се отнася за дружества, опериращи на територията на Калифорния, продаващи продукти в Калифорния или произвеждащи продукти, които може да се продават или купуват в Калифорния. То задължава губернатора на Калифорния да поддържа и публикува списък на химическите вещества, за които е известно, че причиняват ракови заболявания, родилни дефекти и/или са вредни за репродуктивното здраве. Списъкът, който се актуализира ежегодно, включва стотици химически вещества, намиращи се в продукти от нашето ежедневие. Целта на Предложение 65 е да информира относно излагането на въздействието на тези химически вещества.

Предложение 65 не забранява продажбата на продукти, съдържащи тези химически вещества, а вместо това изисква поставянето на предупреждения на такъв продукт, опаковка на продукт или литературата, придружаваща продукта. Освен това предупреждението по Предложение 65 не означава, че даден продукт е в нарушение на стандартите и изискванията за безопасност. В действителност правителството на Калифорния поясни, че предупреждението по Предложение 65 „не е същото като регулаторно решение дали даден продукт е „безопасен“ или „опасен““. Много от тези химически вещества се използват в ежедневните продукти от години без документирани вреди. За повече информация посетете <https://oag.ca.gov/prop65/faqs-view-all>.

Предупреждение по Предложение 65 означава, че дружеството или (1) е оценило и е заключило, че надвишава обозначението за „без значително ниво на риска“; или (2) е избрало да предостави предупреждение въз основа на разбирането за наличие на химически вещества от списъка, без да опитва оценяване на излагането на въздействието им.

Навсякъде ли важи този закон?

Предупрежденията по Предложение 65 се изискват само по законите на Калифорния. Тези предупреждения се виждат навсякъде в Калифорния в широка гама обстановки, включително, но не само, ресторанти, хранителни магазини, хотели, училища и болници, и на най-различни продукти. Освен това някои търговци за онлайн и имейл поръчки предоставят предупреждения по Предложение 65 на своите уебсайтове или в каталозите си.

Как предупрежденията за Калифорния се съотнасят към федералните ограничения?

Стандартите за Предложение 65 често са по-стриктни от федералните и международни стандарти. Има различни вещества, които изискват предупреждение по Предложение 65 при нива, които са далеч под федералните граници за действие. Например, стандартът за предупреждение по Предложение 65 за олово е 0,5 mg/g/ден, което е много под федералните и международни стандарти.

Защо не всички подобни продукти имат такова предупреждение?

- Продуктите, продавани в Калифорния, изискват етикет по Предложение 65, докато такива продукти, продавани на други места по света, не изискват такъв етикет.
- Дружество, подведено под отговорност по Предложение 65, може да постигне споразумение да използва предупреждения по Предложение 65 на всички свои продукти, но други дружества, произвеждащи подобни продукти, може да нямат такова изискване.
- Налагането на Предложение 65 е непоследователно.
- Дружествата могат да изберат да не поставят предупрежденията, тъй като заключават, че не се изисква това за тях по Предложение 65, но липсата на предупреждение не означава, че продуктът не съдържа химически вещества от списъка с подобни нива.

Защо Того поставя това предупреждение?

Того избра да предоставя на клиентите си колкото може повече информация, за да вземат те информирани решения за продуктите, които закупуват. Того предоставя предупреждения в определени случаи въз основа на знанията си за наличието на едно или повече вещества от списъка, без да оценява нивото на излагане, тъй като не за всички химически вещества от списъка са предоставени изисквания за граници на излагане на въздействие. Макар въздействието на продуктите на Того да е пренебрежимо малко или далеч под диапазона „без значителен риск“, извън изискването за повишено внимание, Того избра да предоставя предупрежденията по Предложение 65. Още повече, че ако Того не предостави тези предупреждения, дружеството може да бъде подведено под отговорност от Щата Калифорния или от частни лица, целящи налагането на Предложение 65, и да понесе значителни наказания.



Гаранции на Того

Двегодишна или 1500 часова ограничена гаранция

Условия и покривани от гаранциите продукти

Дружеството Того гарантира, че търговският продукт Того (наричан „Продуктът“) няма да показва дефекти, произтичащи от използваните материали или качеството на изработката в рамките на 2 години или 1500 работни часа*, което от двете настъпи по-рано. Тази гаранция се прилага за всички продукти с изключение на Аератори (вижте отделните гаранционни декларации за тези продукти). При възникване на гаранционно състояние ние ще ремонтираме Продукта безплатно, в т.ч. диагностика, труд, части и транспорт. Настоящата гаранция започва да тече от датата на доставка на Продукта до първоначалния купувач на дребно.

* Продукт, оборудван с брояч на работните часове.

Инструкции за получаване на гаранционна услуга

Вие носите отговорност за уведомяване на дистрибутора на търговски продукти или упълномощения дилър на търговски продукти, от който сте закупили Продукта, веднага щом сметнете, че е настъпило гаранционно състояние. Ако се нуждаете от помощ, за да намерите дистрибутор на търговски продукти или упълномощен дилър, или имате въпроси, свързани с Вашите гаранционни права или отговорности, може да осъществите контакт с нас на адрес:

Toro Commercial Products Service Department (Отдел за търговски продукти на Того)
8111 Lyndale Avenue South
Bloomington, MN 55420-1196

952-888-8801 или 800-952-2740

Имейл: commercial.warranty@toro.com

Отговорности на собственика

Като собственик на продукта Вие носите отговорност за необходимата поддръжка и настройки, посочени във Вашето *Ръководство за оператора*. Ремонти на Продукта, предизвикани от неспазване на изискването за извършване на необходимата поддръжка и настройки, не се покриват от тази гаранция.

Позиции и условия, които не се покриват от гаранцията

Не всички неизправности или повреди в Продукта, възникващи в рамките на гаранционния период, са дефекти, произтичащи от използваните материали или качеството на производство. Тази гаранция не покрива следното:

- Повреди в продукта, резултат от използване на резервни части, които не са произведени от Того, или от инсталиране и използване на допълнителни или модифицирани непроведени от Того принадлежности и продукти.
- Повреди в продукта, резултат от неспазване на изискванията за поддръжка и/или регулиране.
- Неизправности, резултат от неправилно, небрежно или неразумно използване на продукта.
- Части, изразходвани по време на употреба, които не са дефектни. Примерите за части, които са изразходвани или износени по време на нормалната експлоатация на продукта, включват, без да се ограничават само до следното, са спирални накладки и челности, фрикционни накладки на съединителя, остриета, барабани, ролки и лагери (капсуловани или изискващи гресиране), опорни ножове, запалителни свещи, ходови колела и лагери, гуми, филтри, ремъци и определени компоненти за пръскане като диафрагми, дюзи, дебитомери и управляващи клапани.
- За повреди, предизвикани от външно въздействие, могат да се считат, без да се ограничават само до следните, метеорологичното време, практиките за съхранение, замърсяване, използване на неодобрен горива, охладителни течности, смазочни вещества, добавки, изкуствени торове, вода или химикали.
- Неизправности или влошени характеристики в резултат на горива (напр. бензин, дизелово гориво или биодизелово гориво), които не отговарят на изискванията на съответните промишлени стандарти.
- Нормален шум, вибрация, амортизация и износване и влошаване на характеристиките. Нормалната амортизация включва, без изброяването да е изчерпателно, повреди по седалките вследствие на износване или протриване, износване на боядисани повърхности, издраскани етикети или прозорци.

Части

Частите, планирани за замяна в съответствие с необходимата поддръжка, са гарантирани за периода до плановото време за смяна на тази част. Частите, заменяни съгласно настоящата

За страни освен САЩ и Канада

Клиенти, закупили продукти Того, износ от САЩ и Канада, трябва да се обърнат към своя дистрибутор (дилър) на Того за получаване на гаранционната политика за съответната страна, провинция или щат. Ако по някаква причина не сте доволни от услугите на Вашия дистрибутор или срещате трудности при получаване на гаранционна информация, обърнете се към Вашия упълномощен център за сервизно обслужване на Того.

гаранция, се покриват за периода на продължителността на гаранцията на оригиналния продукт и стават собственост на Того. Того взема окончателното решение дали да ремонтира дадена съществуваща част, да я сглоби или замени. Того може да използва фабрично възстановени части за гаранционен ремонт.

Гаранция за акумулатор с многократен цикъл и литиево-йонен акумулатор

Акумулаторите с цикъл на дълбоко разреждане и литиево-йонните акумулатори имат определен брой киловатчаса, които могат да осигурят през експлоатационния си живот. Работата, презареждането и поддръжката могат да удължат или скъсят цялостния живот на акумулатора. Тъй като акумулаторите в този продукт се износват, интервалът за полезна работа между интервалите на зареждане бавно ще намалява, докато акумулаторът се износи напълно. Замяната на акумулатори с изразходван ресурс вследствие на нормална експлоатация е отговорност на собственика на продукта. Забележка (само за литиево-йонни акумулатори): вижте гаранцията на акумулатора за допълнителна информация.

Доживотна гаранция за колянния вал (само за модела ProStripe 02657)

ProStripe, който е оборудван с оригинален фрикционен диск и щадящ колянния вал при счупване на нож съединител (интегриран съединител нож-спирачка (BBC) + възел на фрикционния диск) от Того като оригинално оборудване и е бил използван от първоначалния купувач в съответствие с препоръчаните процедури за експлоатация и поддръжка, има доживотна гаранция срещу огъване на колянния вал на двигателя. Машини, които са оборудвани с фрикционни шайби, интегриран съединител нож-спирачка (BBC) и други подобни устройства, не се покриват от доживотна гаранция за колянния вал.

Поддръжка за сметка на собственика

Регулиране на двигателя, смазване, почистване и полиране, смяна на филтри, охладителна течност и извършване на препоръчвани дейности по поддръжката, са някои от обичайните услуги, изисквани за продуктите Того, които са за сметка на собственика.

Общи условия

По силата на тази гаранция, ремонт от упълномощен дистрибутор или дилър на Того е единственото средство за правна защита.

Дружеството Того не носи отговорност за непреки, инцидентни или последващи щети във връзка с употребата на продукти Того, обхванати от тази гаранция, включително всякакви средства или разходи за осигуряване на заместващо оборудване или услуга по време на значителни периоди на престой поради повреда или неупотреба при изчакване извършването на ремонт по силата на тази гаранция. С изключение на гаранцията за емисии, спомената по-долу, ако е приложима, други изразени гаранции не съществуват. Всички подразбрани гаранции за търговска реализуемост или пригодност за употреба са ограничени до продължителността на тази изразена гаранция.

Някои щати не допускат изключване на инцидентни и последващи щети или ограничения за продължителността на подразбрани гаранции, така че горепосочените изключения и ограничения може да не се отнасят за Вас. Тази гаранция Би дава специфични правни правомощия, но е възможно да притежавате и други права, които варират за различните щати.

Забележка за гаранцията на двигателя

Системата за управление на емисиите на Вашия Продукт може да е покрита от отделна гаранция, отговаряща на изискванията, установени от Агенцията за защита на околната среда на САЩ и/или Съвета за въздушни ресурси на Калифорния. Ограниченията за работните часове, посочени по-горе, може да не се отнасят за гаранцията на Системата за управление на емисиите. Вижте гаранционната декларация за системата за управление на емисиите, доставена с Вашия продукт или включена в документацията на производителя на двигателя.