



# Εγχειρίδιο χειριστή

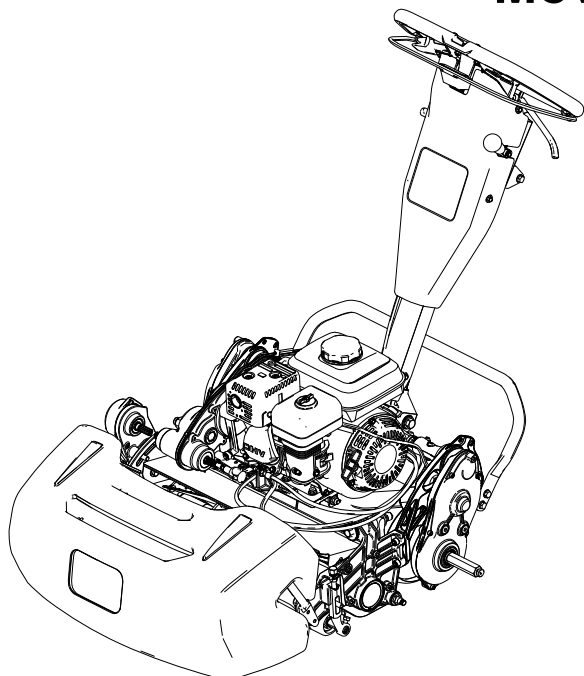
## Greensmaster® 1018, 1021, and 1026 Greensmower

### Μοντέλο—Σύνολο σειριακών αριθμών

**04820**—414000000 και άνω

**04830**—414000000 και άνω

**04840**—414000000 και άνω



# Δηλώσεις αποποίησης ευθύνης και πληροφορίες περί κανονισμών

Το συγκεκριμένο προϊόν είναι σε συμμόρφωση με όλες τις σχετικές Ευρωπαϊκές οδηγίες. Για λεπτομέρειες ανατρέξτε στη Δήλωση Συμμόρφωσης κάθε προϊόντος.

Η χρήση ή λειτουργία του κινητήρα σε εκτάσεις που καλύπτονται από δασική, θαμνώδη ή λιβαδική βλάστηση συνιστά παράβαση του άρθρου 4442 ή 4443 του Κώδικα Δημόσιων Πόρων (Public Resource Code) της Πολιτείας της Καλιφόρνιας, εκτός αν ο κινητήρας διαθέτει φλογοπαγίδα, κατά τα οριζόμενα στο άρθρο 4442, η οποία διατηρείται σε καλή κατάσταση λειτουργίας, ή αν ο κινητήρας είναι ειδικά κατασκευασμένος, εξοπλισμένος και συντηρούμενος για την πρόληψη πυρκαγιάς.

Το συνημμένο εγχειρίδιο χρήστη του κινητήρα παρέχεται με σκοπό την ενημέρωση σχετικά με την Αρχή Προστασίας του Περιβάλλοντος των ΗΠΑ (EPA) και τον κανονισμό για τον έλεγχο των εκπομπών (Emission Control Regulation) της Πολιτείας της Καλιφόρνιας που διέπει τα συστήματα εκπομπών, τη συντήρηση και τους όρους εγγύησης. Σε περίπτωση απώλειας, μπορείτε να το παραγγείλετε μέσω του κατασκευαστή του κινητήρα.

**Για τη χρήση του μηχανήματος σε υψόμετρο άνω των 1.500 m από την επιφάνεια της θάλασσας απαιτείται ζιγκλέρ για μεγάλα υψόμετρα. Ανατρέξτε στο εγχειρίδιο χρήστη του κινητήρα Honda σας.**

## ⚠ ΠΡΟΕΙΔΟΠΟΪΣΗ

### ΚΑΛΙΦΟΡΝΙΑ

#### Νόμος για την ποιότητα του πόσιμου ύδατος της Καλιφόρνια (Proposition 65)

Τα καυσαέρια που εκλύονται από αυτό το προϊόν περιέχουν χημικές ουσίες οι οποίες, στην Πολιτεία της Καλιφόρνια, έχει αναγνωριστεί ότι προκαλούν καρκίνο, γενετικές ανωμαλίες ή άλλες βλάβες του αναπαραγωγικού συστήματος.

Η χρήση αυτού του προϊόντος μπορεί να προκαλέσει έκθεση σε χημικές ουσίες οι οποίες, στην Πολιτεία της Καλιφόρνια, έχει αναγνωριστεί ότι προκαλούν καρκίνο, γενετικές ανωμαλίες ή άλλες βλάβες του αναπαραγωγικού συστήματος.

# Πίνακας Περιεχομένων

Δηλώσεις αποποίησης ευθύνης και πληροφορίες περί κανονισμών .....	2
Κεφάλαιο 1: Εισαγωγή .....	1-1
Προβλεπόμενη χρήση .....	1-1
Λήψη βοήθειας .....	1-1
Σχετικά με το εγχειρίδιο .....	1-2
Κεφάλαιο 2: Ασφάλεια .....	2-1
Γενικές πληροφορίες ασφαλείας .....	2-1
Ετικέτες οδηγιών και πληροφοριών ασφαλείας .....	2-1
Κεφάλαιο 3: Αρχική εγκατάσταση .....	3-1
Ρύθμιση και εγκατάσταση της μονάδας κοπής .....	3-1
Ρύθμιση και εγκατάσταση της μονάδας κοπής .....	3-1
Ρύθμιση και εγκατάσταση της μονάδας κοπής .....	3-2
Εγκατάσταση του άξονα των τροχών μεταφοράς .....	3-3
Εγκατάσταση των τροχών μεταφοράς .....	3-3
Τοποθέτηση του καλαθιού συλλογής γρασιδιού .....	3-4
Ρύθμιση των στροφών του κινητήρα .....	3-4
Ρύθμιση του άξονα του μάνδαλου για τον ρυθμιστή ύψους χειρολαβής .....	3-5
Chapter 4: Product Overview .....	4-1
Χειριστήρια .....	4-2
Χειριστήρια κινητήρα .....	4-6
Specifications .....	4-10
Παρελκόμενα/Εξαρτήματα .....	4-10
Κεφάλαιο 5: Λειτουργία .....	5-1
Πριν από τη λειτουργία .....	5-1
Ασφάλεια πριν από τη λειτουργία .....	5-1
Εκτέλεση της καθημερινής συντήρησης .....	5-2
Καύσιμο .....	5-2
Ρύθμιση του ρυθμού κοπής .....	5-3
Ρύθμιση της θέσης του κυλίνδρου πορείας .....	5-4
Κατά τη λειτουργία .....	5-5
Ασφάλεια κατά τη λειτουργία .....	5-5
Θέση του κινητήρα σε λειτουργία .....	5-7
Επισκόπηση λειτουργίας κοπής .....	5-8
Συμβουλές σχετικά με την κοπή .....	5-8
Θέση του κινητήρα εκτός λειτουργίας .....	5-9
Μετά τη λειτουργία .....	5-9
Ασφάλεια μετά τη λειτουργία .....	5-9
Λειτουργία του μηχανήματος μετά την κοπή .....	5-10
Αποσύμπλεξη της μετάδοσης κίνησης .....	5-10
Μεταφορά του μηχανήματος .....	5-10
Εγκατάσταση των τροχών μεταφοράς .....	5-10
Μεταφορά του μηχανήματος χρησιμοποιώντας τους τροχούς μεταφοράς .....	5-11
Αφαίρεση των τροχών μεταφοράς .....	5-11
Μεταφορά του μηχανήματος .....	5-12
Κεφάλαιο 6: Συντήρηση .....	6-1
Ασφάλεια συντήρησης .....	2
Συνιστώμενο πρόγραμμα συντήρησης .....	3
Λίστα ελέγχου για την καθημερινή συντήρηση .....	4
Διαδικασίες πριν τη συντήρηση .....	5
Προετοιμασία του μηχανήματος για συντήρηση .....	5

Συντήρηση κινητήρα .....	6
Ασφάλεια κινητήρα .....	6
Προδιαγραφές λαδιού κινητήρα .....	6
Έλεγχος στάθμης λαδιού κινητήρα.....	7
Αλλαγή λαδιού κινητήρα .....	8
Σέρβις του φίλτρου αέρα .....	8
Σέρβις του μπουζί.....	10
Συντήρηση χειριστηρίων .....	11
Ρύθμιση της ντίζας του συστήματος κίνησης .....	11
Ρύθμιση του φρένου/χειρόφρενου.....	13
Ρύθμιση της ντίζας ελέγχου κυλίνδρου κοπής .....	13
Ρύθμιση ντίζας γκαζιού.....	14
Συντήρηση της μονάδας κοπής .....	16
Ασφάλεια λεπίδων.....	16
Εγκατάσταση της μονάδας κοπής .....	16
Αφαίρεση της μονάδας κοπής .....	18
Πληροφορίες για τη λειτουργία ανάστροφης κίνησης .....	19
Κεφάλαιο 7: Αποθήκευση .....	7-1
Ασφάλεια αποθήκευσης.....	7-1
Αποθήκευση του μηχανήματος .....	7-1
Εγγύηση Toro	
Πληροφορίες σχετικά με τις προειδοποιήσεις βάσει του νόμου της Πολιτείας της Καλιφόρνιας για την ασφάλεια του πόσιμου νερού και τις τοξικές ουσίες (Proposition 65 ή Prop 65)	

## Προβλεπόμενη χρήση

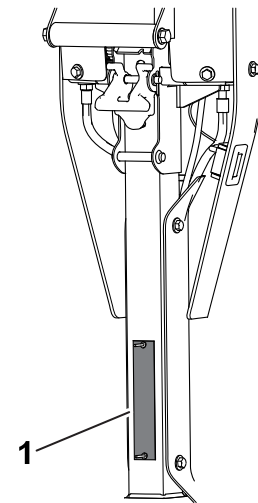
Το παρόν μηχάνημα είναι ένα χλοοκοπτικό μηχάνημα γκαζόν βαδίζοντα χειριστή με κυλινδρικές λεπίδες, που προορίζεται για χρήση από επαγγελματίες χειριστές σε εμπορικές εφαρμογές. Είναι σχεδιασμένο κυρίως για την κοπή γρασιδιού σε καλά συντηρημένο χλοοτάπητα. Η χρήση αυτού του προϊόντος για άλλους σκοπούς πέραν του προβλεπόμενου ενδέχεται να ενέχει κινδύνους για εσάς και για τους διερχομένους.

Διαβάστε αυτές τις πληροφορίες προσεκτικά για να ενημερωθείτε για τη σωστή λειτουργία και συντήρηση του προϊόντος σας, καθώς και για την αποφυγή τραυματισμών και πρόκλησης ζημιών στο προϊόν. Είστε υπεύθυνοι για τη σωστή και ασφαλή λειτουργία του προϊόντος.

## Λήψη βοήθειας

Επισκεφτείτε τη διεύθυνση [www.Toro.com](http://www.Toro.com) για εκπαιδευτικό υλικό σχετικά με την ασφάλεια και τη λειτουργία των προϊόντων, για πληροφορίες σχετικά με παρελκόμενα ή για να βρείτε τον πλησιέστερο αντιπρόσωπο και να καταχωρίσετε το προϊόν σας.

Για σέρβις, γνήσια ανταλλακτικά Toro ή πρόσθετες πληροφορίες μπορείτε να επικοινωνείτε με έναν εξουσιοδοτημένο αντιπρόσωπο σέρβις ή την Εξυπηρέτηση Πελατών της Toro, αναφέροντας τον αριθμό μοντέλου και τον σειριακό αριθμό του προϊόντος σας. Θα βρείτε αυτούς τους αριθμούς στην πινακίδα σειριακού αριθμού του προϊόντος σας ①. Αναγράψτε τους αριθμούς στο παρεχόμενο πεδίο.



G406957

## ΣΗΜΑΝΤΙΚΟ

Με την κινητή σας συσκευή, μπορείτε να σαρώσετε τον κωδικό QR (αν υπάρχει) στην ετικέτα με τον σειριακό αριθμό σας για να δείτε πληροφορίες για την εγγύηση, τα ανταλλακτικά, καθώς και άλλες πληροφορίες για το προϊόν.

Αριθμός μοντέλου:		Σειριακός αριθμός:	
-------------------	--	--------------------	--

## Σχετικά με το εγχειρίδιο

Στο παρόν εγχειρίδιο προσδιορίζονται οι πιθανοί κίνδυνοι και παρατίθενται μηνύματα ασφάλειας. Τα μηνύματα αυτά αναγνωρίζονται από το προειδοποιητικό σύμβολο, το οποίο δηλώνει έναν κίνδυνο που ενδέχεται να προκαλέσει σοβαρό τραυματισμό ή θάνατο εάν δεν ληφθούν οι συνιστώμενες προφυλάξεις.



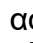
G405934

Στο παρόν εγχειρίδιο χρησιμοποιούνται οι εξής 2 λέξεις για την επισήμανση συγκεκριμένων πληροφοριών. **Σημαντικό** εφιστά την προσοχή σε σημαντικές πληροφορίες μηχανολογικού ενδιαφέροντος και **Σημείωση** υπογραμμίζει πληροφορίες γενικού ενδιαφέροντος που χρήζουν ιδιαίτερης προσοχής.

## Γενικές πληροφορίες ασφαλείας

Αυτό το προϊόν είναι ικανό να ακρωτηριάσει άκρα και να εκτοξεύσει αντικείμενα.

- Διαβάστε και κατανοήστε το περιεχόμενο του παρόντος *Εγχειριδίου χειριστή* πριν θέσετε το μηχάνημα σε λειτουργία.
- Ο χειρισμός του μηχανήματος απαιτεί την πλήρη προσοχή σας. Μην ασχολείστε με δραστηριότητες που σας αποσπούν την προσοχή, καθώς αυτό θα μπορούσε να οδηγήσει σε τραυματισμό ή υλικές βλάβες.
- Μην πλησιάζετε τα χέρια ή τα πόδια σας κοντά στα κινούμενα εξαρτήματα του μηχανήματος.
- Μην θέτετε το μηχάνημα σε λειτουργία αν όλα τα προστατευτικά καλύμματα και οι άλλες προστατευτικές διατάξεις ασφαλείας δεν είναι στη θέση τους ή δεν λειτουργούν κανονικά.
- Κρατήστε τους διερχομένους και τα παιδιά μακριά από τον χώρο λειτουργίας του μηχανήματος. Μην επιτρέπετε ποτέ τον χειρισμό του μηχανήματος από παιδιά.
- Σβήστε τον κινητήρα, αφαιρέστε το κλειδί (αν διατίθεται) και περιμένετε να ακινητοποιηθούν όλα τα κινούμενα μέρη προτού απομακρυνθείτε από τη θέση χειριστή. Πριν προβείτε σε ρύθμιση, σέρβις, καθαρισμό ή αποθήκευση του μηχανήματος, αφήστε το μηχάνημα να κρυώσει.

Η ακατάλληλη χρήση ή συντήρηση του μηχανήματος μπορεί να οδηγήσει σε τραυματισμό. Για να μειώσετε τις πιθανότητες τραυματισμού, ακολουθείτε τις παρούσες οδηγίες για την ασφάλεια και δίνετε πάντα προσοχή στο προειδοποιητικό σύμβολο , το οποίο συνοδεύει οδηγίες για την προσωπική ασφάλεια με τις ενδείξεις Προσοχή, Προειδοποίηση ή Κίνδυνος. Η μη συμμόρφωση με αυτές τις οδηγίες μπορεί να προκαλέσει σωματικές βλάβες ή θάνατο.

## Ετικέτες οδηγιών και πληροφοριών ασφαλείας



Οι ετικέτες προειδοποίησης και οδηγιών ασφαλείας είναι εύκολα αναγνώσιμες από τον χειριστή και βρίσκονται κοντά σε κάθε πηγή δυνητικού κινδύνου. Αντικαθιστάτε τις τυχόν φθαρμένες ή αποκολλημένες ετικέτες.

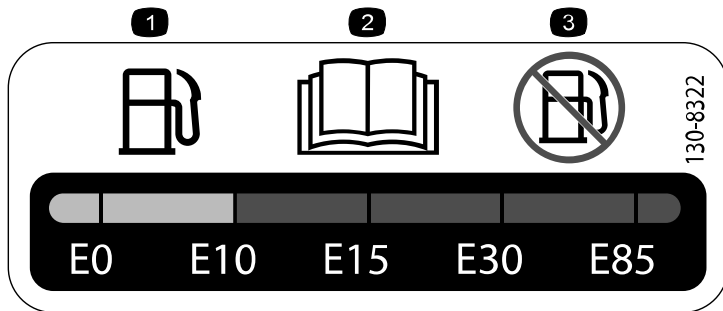
**Κωδικός ετικέτας: 120-9570**



s\_decal120-9570

① Προειδοποίηση—μην πλησιάζετε στα κινούμενα μέρη. Βεβαιωθείτε ότι όλα τα προστατευτικά καλύμματα και οι υπόλοιπες προστατευτικές διατάξεις είναι στη θέση τους.

## Κωδικός ετικέτας: 130-8322



s\_decals130-8322

① Χρησιμοποιείτε αποκλειστικά καύσιμο με περιεκτικότητα σε αλκοόλη κάτω του 10%.

② Για περισσότερες πληροφορίες σχετικά με το καύσιμο, ανατρέξτε στο *Εγχειρίδιο Χειριστή*.

③ Μη χρησιμοποιείτε καύσιμο με περιεκτικότητα κατ' όγκο σε αλκοόλη μεγαλύτερη του 10%.

## Κωδικός ετικέτας: 133-8062

**⚠ WARNING: Cancer and Reproductive Harm - [www.P65Warnings.ca.gov](http://www.P65Warnings.ca.gov).**  
For more information, please visit [www.tccoCAProp65.com](http://www.tccoCAProp65.com)  
**CALIFORNIA SPARK ARRESTER WARNING**  
Operation of this equipment may create sparks that can start fires around dry vegetation. A spark arrester may be required. The operator should contact local fire agencies for laws or regulations relating to fire prevention requirements.

s\_decals133-8062

## Κωδικός ετικέτας: 138-1589

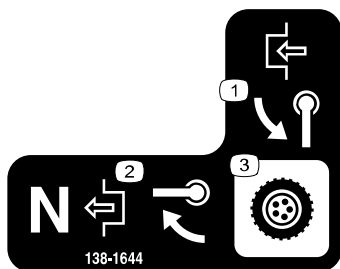


s\_decals138-1589

① Ενεργοποίηση των κυλίνδρων κοπής.

② Απενεργοποίηση των κυλίνδρων κοπής.

## Κωδικός ετικέτας: 138-1644



s\_decals138-1644

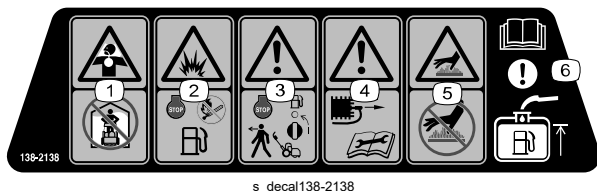
① Στρέψτε τη χειρολαβή για ενεργοποίηση.

② Με το μηχάνημα στη Νεκρά θέση, στρέψτε τη χειρολαβή για απενεργοποίηση.

③ Έλεγχος μετάδοσης



## Κωδικός ετικέτας: 138-2138



ανεφοδιασμό.

- 1 Προειδοποίηση—σβήστε τον κινητήρα και κλείστε τον διακόπτη καυσίμου προτού απομακρυνθείτε από το μηχάνημα.
- 2 Προειδοποίηση—Αποσυνδέστε το καλώδιο του μπουζί πριν από εργασίες συντήρησης.
- 3 Κίνδυνος λόγω πολύ θερμής επιφάνειας—μην αγγίζετε τη θερμή επιφάνεια.
- 6 Προσοχή—για πληροφορίες σχετικά με το γέμισμα του ρεζερβουάρ καυσίμου, διαβάστε το *Εγχειρίδιο Χειριστή*.

1 Κίνδυνος ασφυξίας, δηλητηριώδεις αναθυμιάσεις ή τοξικά αέρια—μη λειτουργείτε τον κινητήρα σε κλειστό χώρο.

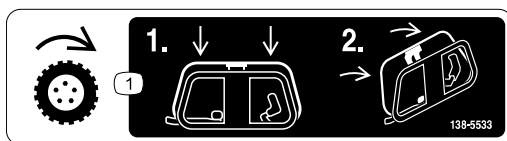
2 Κίνδυνος έκρηξης—σβήστε τον κινητήρα πριν τον ανεφοδιασμό. Αποφύγετε τη φωτιά, τις γυμνές φλόγες και μην καπνίζετε κατά τον

## Κωδικός ετικέτας: 138-5532



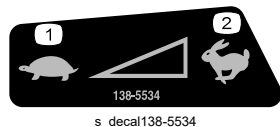
- 1 Τραβήξτε προς τα επάνω για να ελευθερώσετε το φρένο.
- 2 Τραβήξτε προς τα κάτω για να φρενάρετε.
- 3 Χειρόφρενο—τραβηγμένο
- 4 Χειρόφρενο—ελεύθερο
- 5 Προειδοποίηση—διαβάστε το *Εγχειρίδιο Χειριστή*.
- 6 Προειδοποίηση – μην χειρίζεστε αυτό μηχάνημα αν δεν έχετε λάβει σχετική εκπαίδευση.
- 7 Προειδοποίηση – χρησιμοποιείτε προστατευτικά ακοής.
- 8 Κίνδυνος εκτόξευσης αντικειμένων—φροντίστε ώστε οι διερχόμενοι να παραμένουν μακριά.
- 9 Προειδοποίηση—μην πλησιάζετε στα κινούμενα μέρη. Βεβαιωθείτε ότι όλα τα προστατευτικά καλύμματα και οι υπόλοιπες προστατευτικές διατάξεις είναι στη θέση τους.
- 10 Μην ρυμουλκείτε το μηχάνημα.

## Κωδικός ετικέτας: 138-5533



1 Χειριστήριο πορείας—πιέστε το χειριστήριο πορείας προς τα κάτω και, μετά, τραβήξτε προς τη λαβή.

## Κωδικός ετικέτας: 138-5534



- 1 Αργά
- 2 Γρήγορα

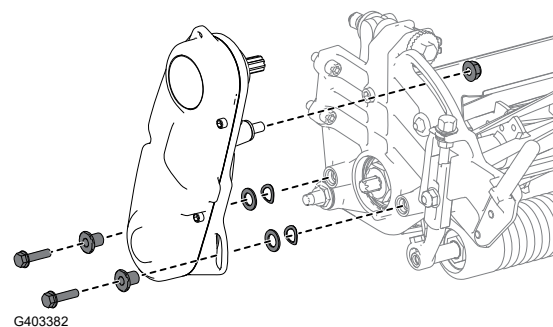
## Ρύθμιση και εγκατάσταση της μονάδας κοπής

### Ρύθμιση και εγκατάσταση της μονάδας κοπής

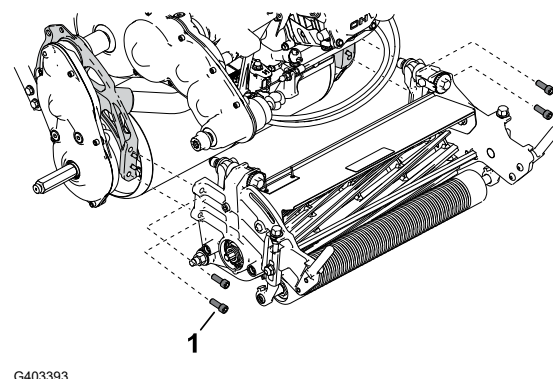
Μόνο Μοντέλο 04820

1	Μονάδα κοπής (παραγγέλλεται ξεχωριστά, επικοινωνήστε με τον εξουσιοδοτημένο αντιπρόσωπο της Toro).
1	Σύνδεσμος
4	Βίδα άλλεν

1. Αφαιρέστε το συγκρότημα κίνησης του κυλίνδρου κοπής από την πλευρική πλάκα της μονάδας κοπής.

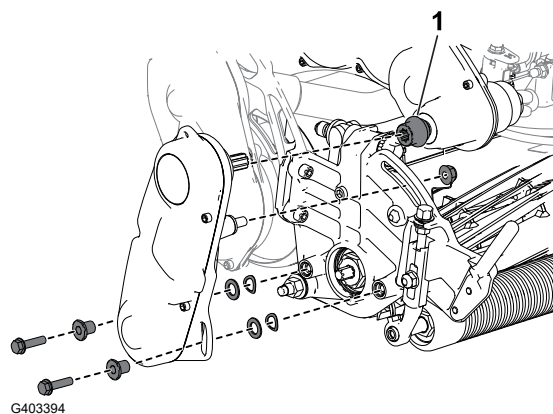


2. Χρησιμοποιήστε 4 βίδες άλλεν <sup>①</sup> για να εγκαταστήσετε τη μονάδα κοπής στο μηχάνημα.
3. Ρυθμίστε τον κύλινδρο πορείας ανάλογα με το ύψος κοπής που θέλετε.
4. Ρυθμίστε τη μονάδα κοπής ανάλογα με τις ανάγκες σας. Ανατρέξτε στο *Εγχειρίδιο Χειριστή* για τις διαδικασίες ρύθμισης της μονάδας κοπής.



# Ρύθμιση και εγκατάσταση της μονάδας κοπής (συνέχεια)

5. Εγκαταστήστε τον σύνδεσμο ① στον άξονα μετάδοσης κίνησης.
6. Εγκαταστήστε το συγκρότημα κίνησης κυλίνδρου κοπής στη μονάδα κοπής.
7. Βεβαιωθείτε ότι ο σύνδεσμος ① μπορεί να μετακινείται εύκολα μπρος-πίσω στον άξονα μετάδοσης κίνησης.

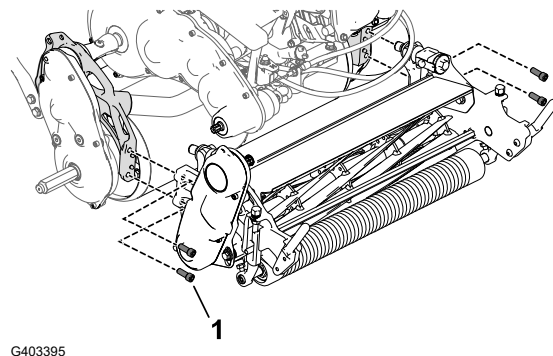


# Ρύθμιση και εγκατάσταση της μονάδας κοπής

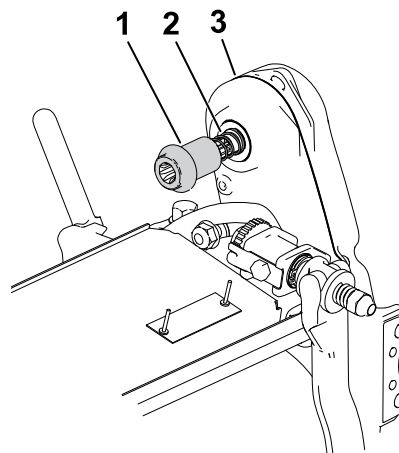
Μόνο Μοντέλ 04830 κι 04840

1	Μονάδα κοπής (παραγγέλλεται ξεχωριστά, επικοινωνήστε με τον εξουσιοδοτημένο αντιπρόσωπο της Toro).
1	Σύνδεσμος
1	Ελατήριο
4	Βίδες άλλεν

1. Χρησιμοποιήστε 4 βίδες άλλεν ① για να εγκαταστήσετε τη μονάδα κοπής στο μηχάνημα.
2. Ρυθμίστε τον κύλινδρο πορείας ανάλογα με το ύψος κοπής που θέλετε.
3. Ρυθμίστε τη μονάδα κοπής ανάλογα με τις ανάγκες σας. Ανατρέξτε στο *Εγχειρίδιο Χειριστή* για τις διαδικασίες ρύθμισης της μονάδας κοπής.
4. Εγκαταστήστε τον σύνδεσμο ① και το ελατήριο ② στο συγκρότημα κίνησης κυλίνδρου ③ της μονάδας κοπής.
5. Βεβαιωθείτε ότι ο σύνδεσμος μπορεί να μετακινείται εύκολα μπρος-πίσω στον άξονα μετάδοσης κίνησης.



**Σημείωση:** Εάν ο σύνδεσμος δεν μπορεί να μετακινηθεί, ρυθμίστε τη θέση του συγκροτήματος κίνησης κυλίνδρου κοπής ή την ευθυγράμμιση του κινητήρα και του συστήματος μετάδοσης. Ανατρέξτε στη Συντήρηση.



# Εγκατάσταση του άξονα των τροχών μεταφοράς

Μόνο Μοντέλο 04840

1	Άξονας αριστερού τροχού
---	-------------------------

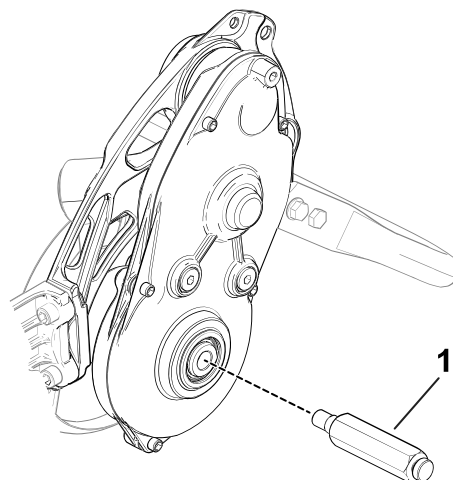
**Σημείωση:** Ο άξονας του δεξιού τροχού τοποθετείται από το εργοστάσιο.

1. Εφαρμόστε κόλλα σπειρωμάτων μέτριας ισχύος στα σπειρώματα του άξονα του τροχού <sup>①</sup>.
2. Βιδώστε τον άξονα του αριστερού τροχού στο συγκρότημα κίνησης του κυλίνδρου πορείας στην αριστερή πλευρά του μηχανήματος.

**Σημείωση:** Ο άξονας του αριστερού τροχού επισημαίνεται με την ένδειξη "L" στο άκρο του άξονα και το σπείρωμά του είναι αριστερόστροφο.



3. Σφίξτε τον άξονα με ροπή **54 έως 68 N·m**.

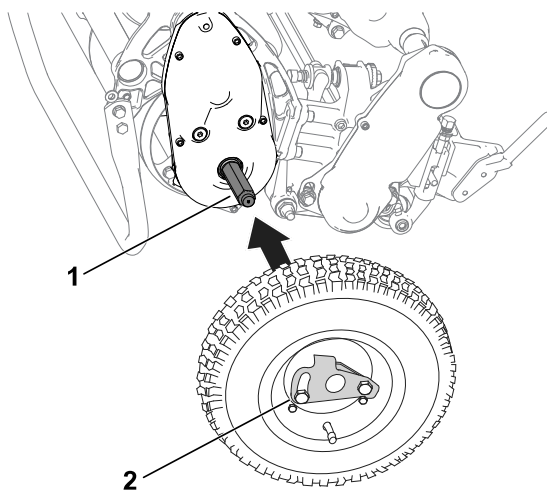


G403407

## Εγκατάσταση των τροχών μεταφοράς

Μπορείτε να προμηθευτείτε το Κιτ τροχών μεταφοράς (Μοντέλο 04123). Επικοινωνήστε με το εξουσιοδοτημένο διανομέα της Toro.

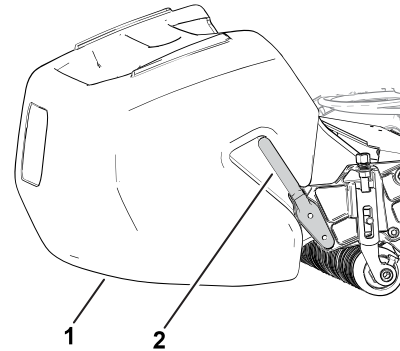
1. Βεβαιωθείτε ότι η πίεση των ελαστικών είναι 83 έως 103 kPa (12 έως 15 psi).
2. Μετακινήστε το πόδι στήριξης στη θέση ΣΕΡΒΙΣ ΤΡΟΧΩΝ ΜΕΤΑΦΟΡΑΣ.
3. Εφαρμόστε έναν τροχό σε έναν άξονα <sup>①</sup>.
4. Στρέψτε το κλιπ ασφάλισης τροχού <sup>②</sup> μακριά από το κέντρο του τροχού ώστε να εφαρμόσει ακόμα πιο μέσα στον άξονα.
5. Περιστρέψτε μπρος-πίσω τον τροχό μέχρι να εφαρμόσει τέρμα στον άξονα και το κλιπ ασφάλισης τροχού να κουμπώσει στην εγκοπή που υπάρχει στον άξονα.
6. Επαναλάβετε τη διαδικασία στην άλλη πλευρά του μηχανήματος.
7. Κατεβάστε προσεκτικά το μηχάνημα από το πόδι στήριξης.



G407045

# Τοποθέτηση του καλάθι συλλογής γρασιδιού

Σύρετε το καλάθι ① επάνω στους οδηγούς στερέωσης του καλάθι ②.



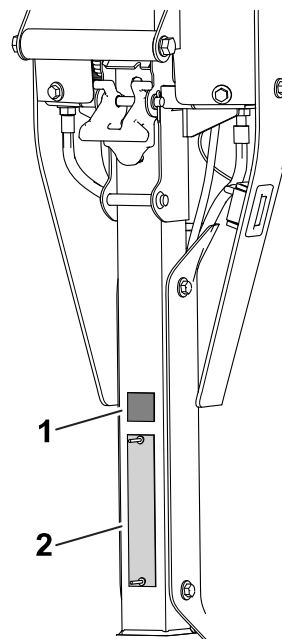
## Ρύθμιση των στροφών του κινητήρα

Μόνο για χώρες που συμμορφώνονται με τα πρότυπα CE ή UKCA

1	Ετικέτα CE/UKCA
---	-----------------

Εάν πρόκειται να χρησιμοποιήσετε αυτό το μηχάνημα σε χώρα που συμμορφώνεται με τα πρότυπα CE ή UKCA, τηρήστε τους κανονισμούς εκπομπής θορύβου, εκτελώντας τα παρακάτω βήματα:

1. Ρυθμίστε τις υψηλές στροφές ρελαντί του κινητήρα σύμφωνα με τις παρακάτω προδιαγραφές:
  - Μηχάνηματα 1018: **3.000 rpm**
  - Μηχάνηματα 1021 και 1026: **3.150 rpm**
2. Εγκαταστήστε την ετικέτα CE/UKCA ② κάτω από την πινακίδα σειριακού αριθμού ①.

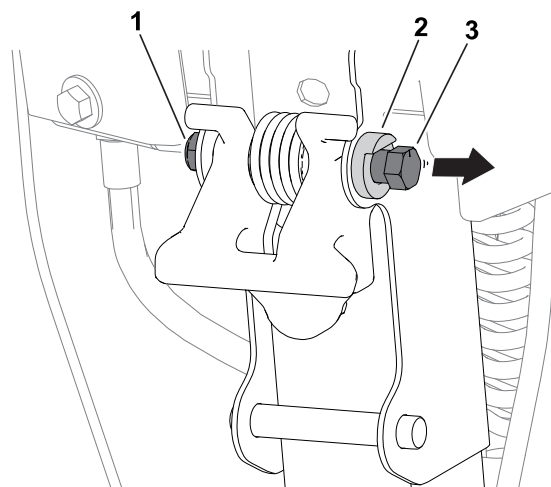


# Ρύθμιση του άξονα του μάνδαλου για τον ρυθμιστή ύψους χειρολαβής

Εάν ο ρυθμιστής ύψους χειρολαβής δεν είναι παράλληλος με το υποσυγκρότημα της άνω υποδοχής, τότε για να ρυθμίσετε το μπουλόνι άξονα εκτελέστε τα εξής βήματα:

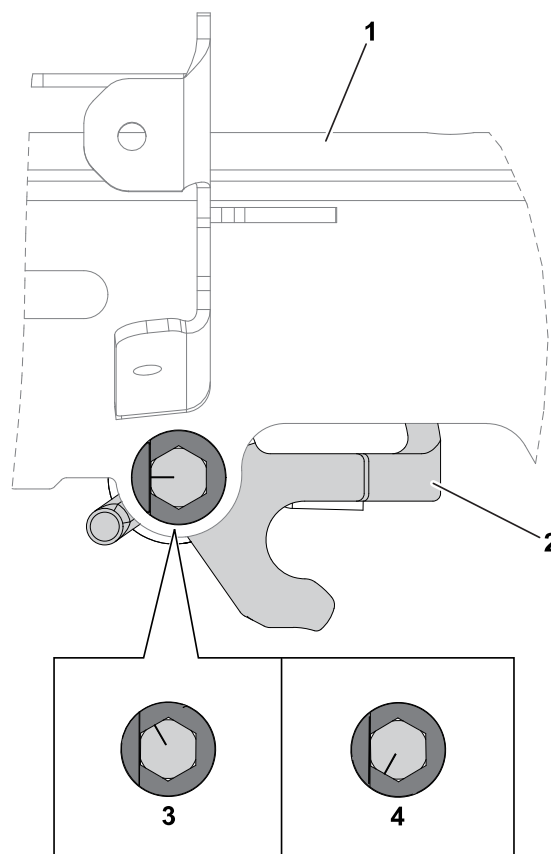
1. Ξεσφίξτε το παξιμάδι ① που υπάρχει στον άξονα του μάνδαλου ③ τόσο ώστε η κεφαλή του μπουλονιού άξονα να κινείται ελεύθερα έξω από τον αναστολέα περιστροφής ②.

**Σημείωση:** Για να μειώσετε τη δύναμη που ασκείται στο μπουλόνι άξονα μπορείτε να πιέσετε το ελατήριο του ρυθμιστή ύψους χειρολαβής.



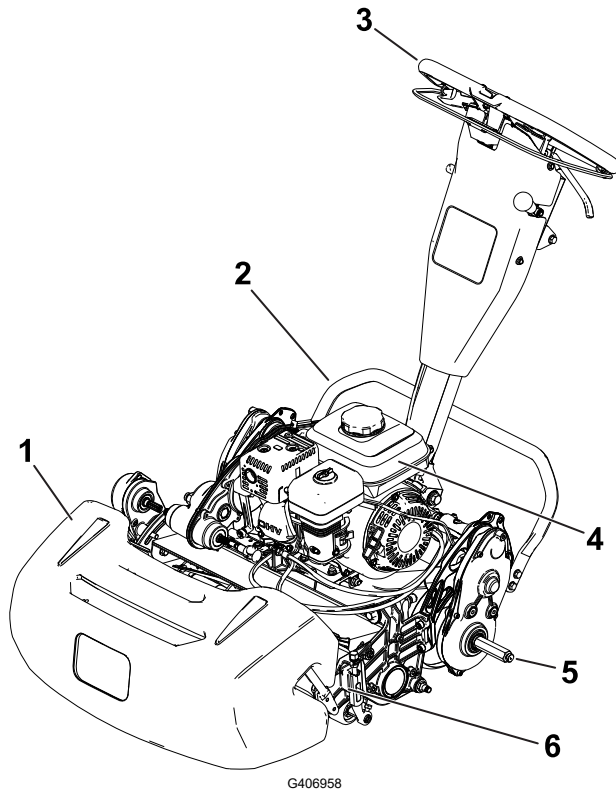
G440770

2. Περιστρέψτε το μπουλόνι άξονα αριστερόστροφα ③ ή δεξιόστροφα ④ για να ρυθμίσετε τη γωνία του ρυθμιστή ύψους χειρολαβής ② προς τα μέσα ή προς τα έξω. Ο ρυθμιστής ύψους χειρολαβής πρέπει να είναι παράλληλος με το υποσυγκρότημα της άνω υποδοχής ①.
3. Σφίξτε το παξιμάδι που υπάρχει στον άξονα του μάνδαλου τόσο ώστε η κεφαλή του μπουλονιού άξονα να ασφαλίσει στον αναστολέα περιστροφής.



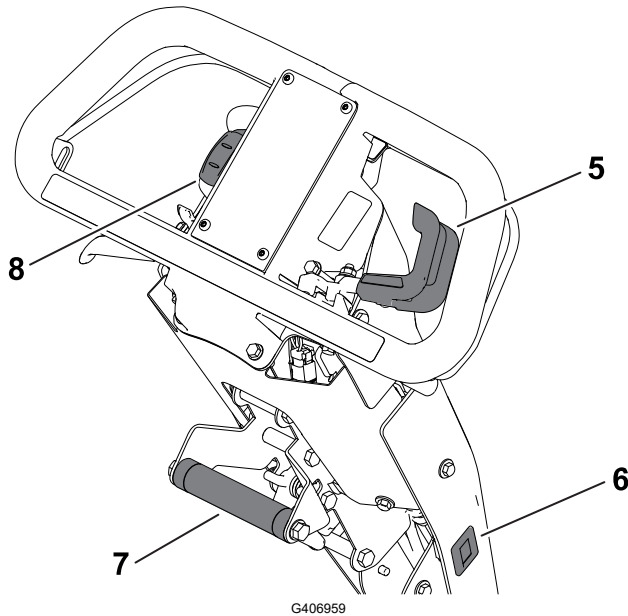
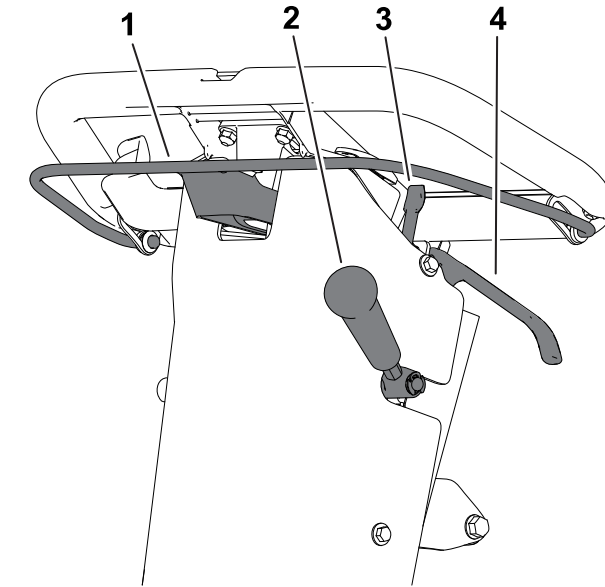
G440771

# Product Overview



- ① Κλάθι συλλογής γρσιδιού
- ② Πόδι στήριξης
- ③ Χειρολή
- ④ Ρεζερουάρ κυσίμου
- ⑤ Άξονας τροχού μεταφοράς
- ⑥ Μονάδα κοπής

# Χειριστήρια



- |                                |                         |
|--------------------------------|-------------------------|
| ① Ράδος συμπλέκτη              | ⑤ Μοχλός ελέγχου γκζιού |
| ② Μοχλός κίνησης μονάδας κοπής | ⑥ Ωρομετρητής           |
| ③ Μάνδλο χειρόφρενου           | ⑦ Χειρολή νύψωσης       |
| ④ Μοχλός φρένου                | ⑧ Δικόπτης On/Off       |

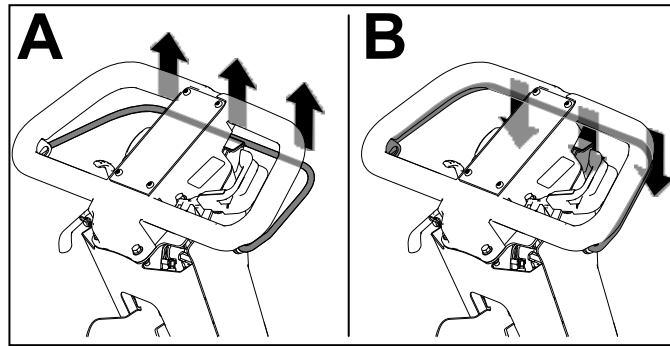
## Ράβδος συμπλέκτη

Χρησιμοποιήστε τη ράβδο συμπλέκτη για σύμπλεξη ή αποσύμπλεξη του συστήματος κίνησης πορείας.

- **Σύμπλεξη πορείας** <sup>Ⓐ</sup>: Τραβήξτε πάνω τη ράβδο και κρατήστε την κοντά στη χειρολαβή.
- **Αποσύμπλεξη πορείας** <sup>Ⓑ</sup>: Ελευθερώστε τη ράβδο.



## Ράβδος συμπλέκτη (συνέχεια)

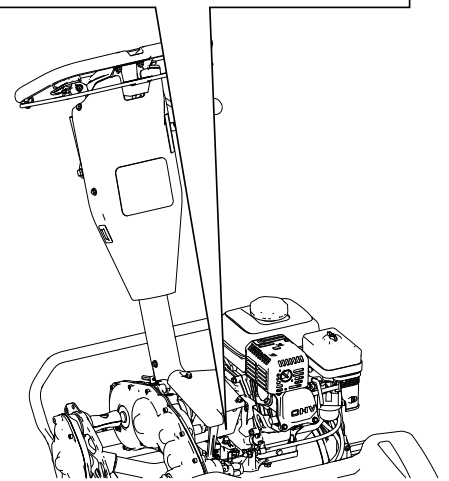
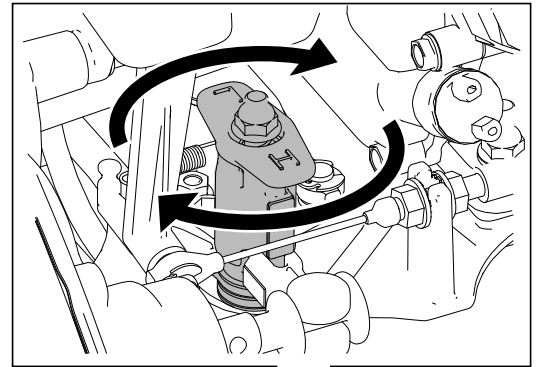


G404693

## Έλεγχος της ταχύτητας του κυλίνδρου κοπής

Χρησιμοποιήστε το χειριστήριο ταχύτητας του κυλίνδρου κοπής για να ρυθμίσετε την ταχύτητα του κυλίνδρου κοπής.

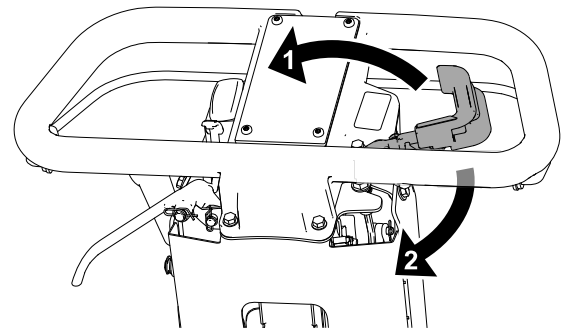
- **Υψηλή ταχύτητα κυλίνδρου κοπής:** Γυρίστε το χειριστήριο έτσι ώστε η ένδειξη «H» του χειριστηρίου να είναι στραμμένη προς την εμπρός πλευρά του μηχανήματος.
- **Χαμηλή ταχύτητα κυλίνδρου κοπής :** Γυρίστε το χειριστήριο έτσι ώστε η ένδειξη «L» του χειριστηρίου να είναι στραμμένη προς την εμπρός πλευρά του μηχανήματος.



G404695

## Μοχλός ελέγχου γκαζιού

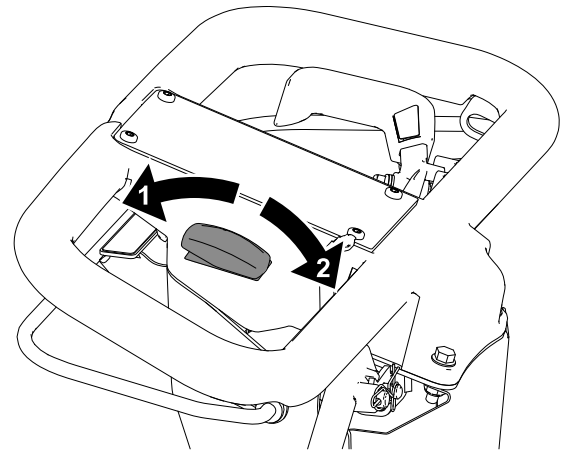
- **Μείωση στροφών κινητήρα** ①: Στρέψτε τον μοχλό προς τα πάνω.
- **Αύξηση στροφών κινητήρα** ②: Στρέψτε τον μοχλό προς τα κάτω.



G404697

## Διακόπτης On/Off

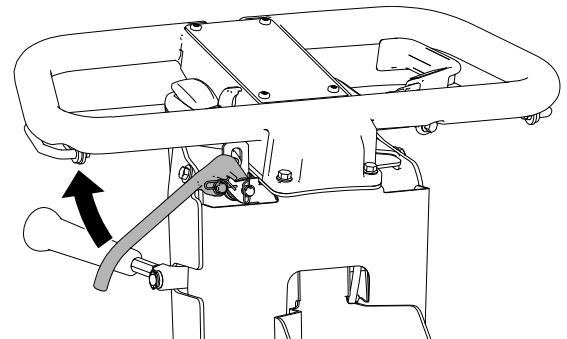
- **Εκκίνηση του κινητήρα** ①: Πιέστε το άνω τμήμα του διακόπτη.
- **Σβήσιμο του κινητήρα** ②: Πιέστε το κάτω τμήμα του διακόπτη.



G404698

## Μοχλός φρένου

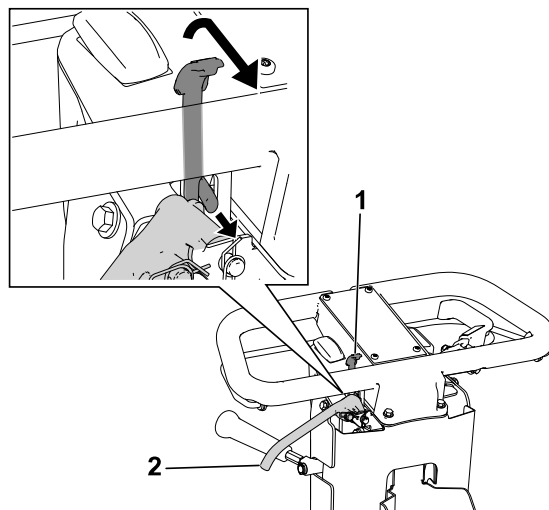
Τραβήξτε τον μοχλό του φρένου προς τη χειρολαβή για να επιβραδύνετε ή να ακινητοποιήσετε το μηχάνημα.



G404699

## Μάνδαλο χειρόφρενου

- **Τράβηγμα χειρόφρενου ①:** Γυρίστε το μάνδαλο του χειρόφρενου προς το μέρος σας, κρατώντας πατημένο τον μοχλό του φρένου.
- **Ελευθέρωση χειρόφρενου ②:** Τραβήξτε τον μοχλό του φρένου προς τη χειρολαβή.

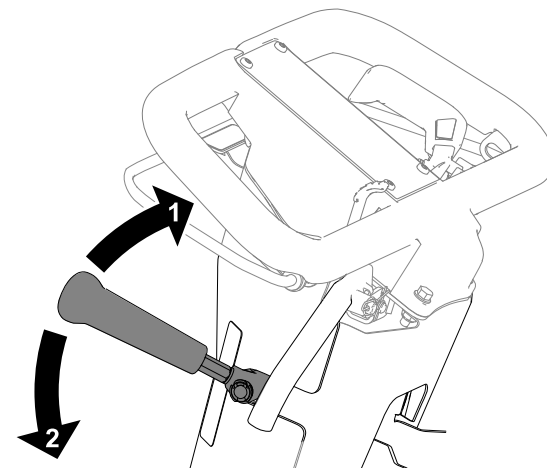


G404700

## Μοχλός κίνησης μονάδας κοπής

Χρησιμοποιήστε τον μοχλό κίνησης μονάδας κοπής για σύμπλεξη ή αποσύμπλεξη της μονάδας κοπής όταν η ράβδος συμπλέκτη είναι τραβηγμένη.

- **Σύμπλεξη της μονάδας κοπής ②:** Μετακινήστε τον μοχλό προς τα κάτω.
- **Αποσύμπλεξη της μονάδας κοπής ①:** Μετακινήστε τον μοχλό προς τα πάνω.



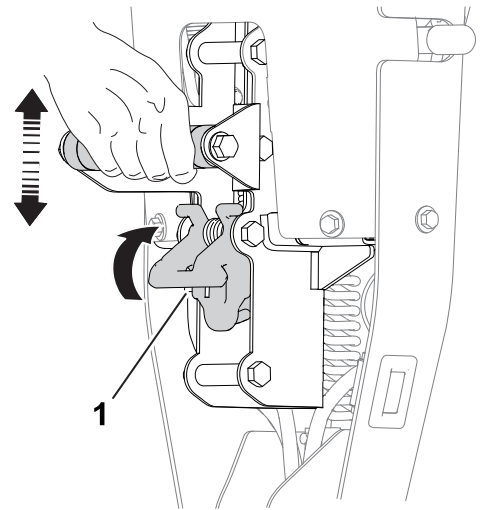
G404701

## Ωρομετρητής

Ο ωρομετρητής αναγράφει τον συνολικό αριθμό ωρών λειτουργίας του κινητήρα, βοηθώντας στον προγραμματισμό της τακτικής συντήρησης.

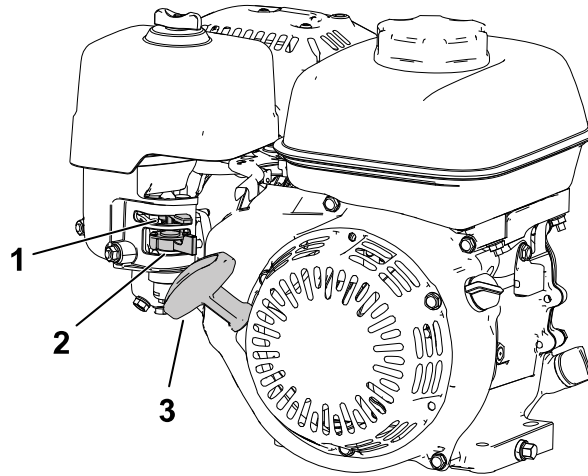
# Ρυθμιστής ύψους χειρολαβής

Τραβήξτε επάνω τον ρυθμιστή ύψους χειρολαβής  
① και ανεβάστε ή κατεβάστε τη χειρολαβή στο  
ύψος λειτουργίας που σας βολεύει.



G404702

# Χειριστήρια κινητήρα



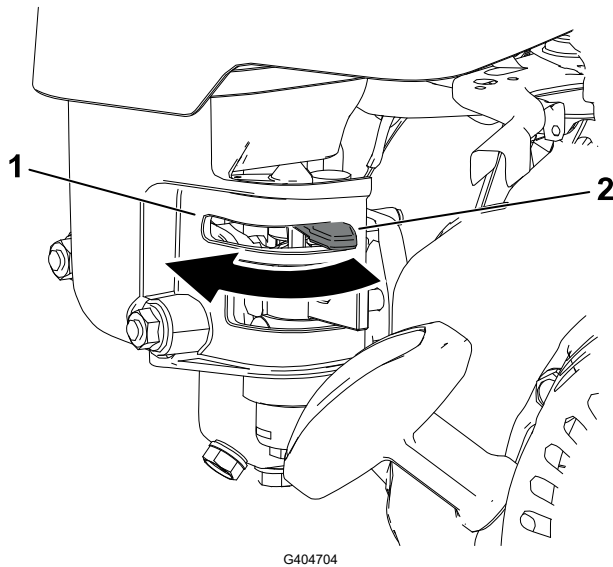
G404703

- ① Μοχλός τσοκ
- ② Διακόπτης καυσίμου

- ③ Λαβή κορδονιού εκκίνησης

# Χειριστήρια κινητήρα (συνέχεια)

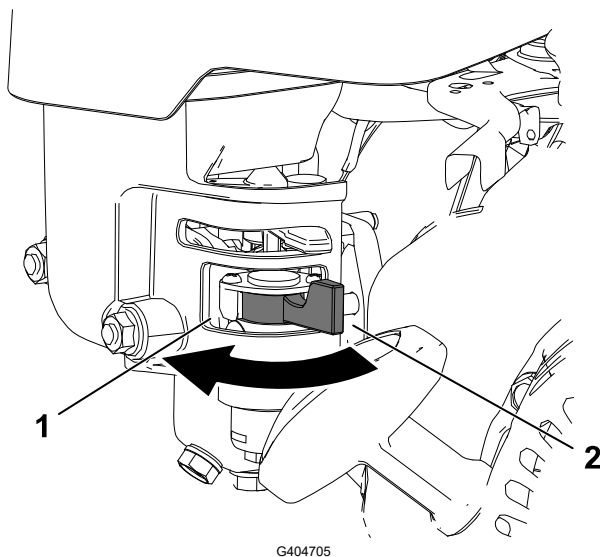
## Μοχλός τσοκ



- 1 ΤΡΑΒΗΤΕ ΤΟ ΤΣΟΚ ΠΡΟΤΟΥ ΒΑΛΕΤΕ ΜΠΡΟΣΤΑ ΤΟΝ ΚΙΝΗΤΗΡΑ ΟΤΑΝ ΕΙΝΑΙ ΚΡΥΟΣ.
- 2 ΕΛΕΥΘΕΡΩΣΤΕ ΤΟ ΤΣΟΚ ΟΤΑΝ Ο ΚΙΝΗΤΗΡΑΣ ΖΕΣΤΑΘΕΙ.

## Διακόπτης καυσίμου

Κλείνετε τον διακόπτη καυσίμου όταν δεν πρόκειται να χρησιμοποιήσετε το μηχάνημα για μέρες, κατά τη μεταφορά του από και προς τον χώρο εργασίας ή όταν σταθμεύετε το μηχάνημα σε κλειστούς χώρους.



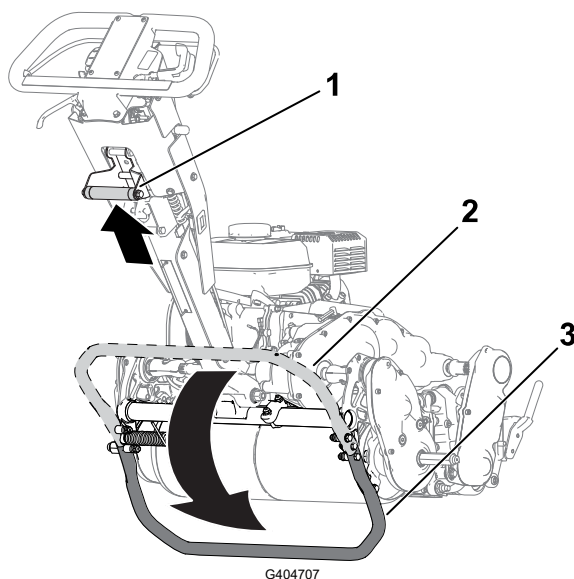
- 1 Κλειστός
- 2 Ανοικτός

## Λαβή κορδονιού εκκίνησης

Τραβήξτε τη λαβή του κορδονιού εκκίνησης για να πάρει μπρος ο κινητήρας.

# Πόδι στήριξης

Χρησιμοποιήστε το πόδι στήριξης κατά την εγκατάσταση/αφαίρεση των τροχών μεταφοράς ή της μονάδας κοπής.



## ΠΡΟΣΟΧΉ



Το μηχάνημα είναι βαρύ και μπορεί να τραυματίσετε τη μέση σας εάν δεν το σηκώσετε σωστά.

Κρατήστε κάτω το πόδι στήριξης με το πέλμα σας και χρησιμοποιήστε μόνο τη χειρολαβή ανύψωσης για να ανεβάσετε το μηχάνημα. Εάν προσπαθήσετε να ανεβάσετε το μηχάνημα στο πόδι στήριξης με οποιονδήποτε άλλον τρόπο, μπορεί να τραυματιστείτε.

- **Θέση ΣΕΡΒΙΣ ΤΡΟΧΩΝ ΜΕΤΑΦΟΡΑΣ<sup>③</sup>:**

Για χρήση του ποδιού στήριξης κατά την εγκατάσταση των τροχών μεταφοράς, βάλτε το πέλμα σας στο πόδι στήριξης και τραβήξτε τη χειρολαβή ανύψωσης προς τα πάνω και πίσω <sup>①</sup>.

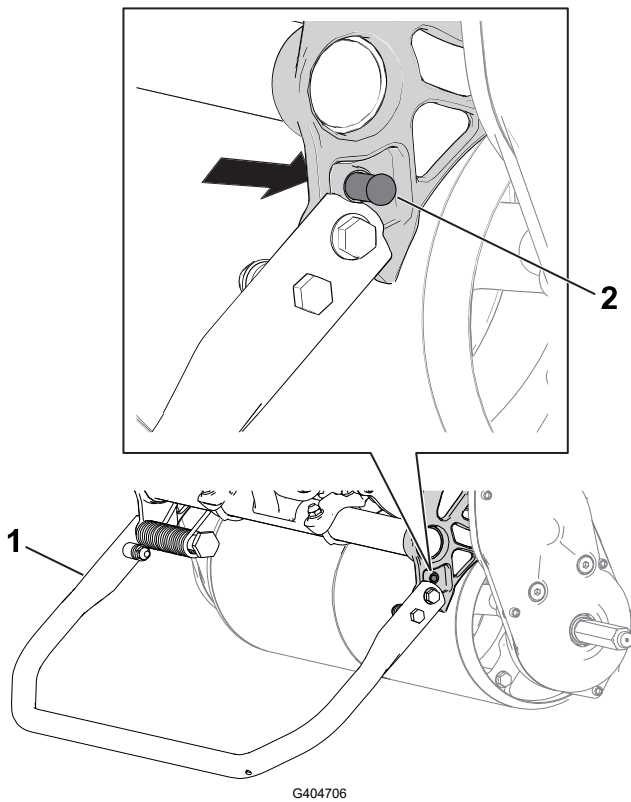
- **Θέση αποθήκευσης<sup>②</sup>:**

1. Κρατήστε το πέλμα σας στο πόδι στήριξης ενώ κατεβάζετε τον κύλινδρο πορείας στο έδαφος.
2. Απομακρύνετε το πέλμα σας από το πόδι στήριξης και αφήστε χώρο στο πόδι στήριξης να επανέλθει στη θέση ΑΠΟΘΗΚΕΥΣΗΣ.

- **Θέση ΣΕΡΒΙΣ ΜΟΝΑΔΑΣ ΚΟΠΗΣ<sup>①</sup>:**

Για να αποφύγετε ανατροπή του μηχανήματος προς τα πίσω ενώ αφαιρείτε τη μονάδα κοπής, κατεβάστε το πόδι στήριξης και τραβήξτε έξω τον ελατηριωτό πείρο <sup>②</sup> έτσι ώστε το πόδι στήριξης να ασφαλίσει στη θέση του.

# Πόδι στήριξης (συνέχεια)



① Πόδι στήριξης—θέση ΣΕΡΒΙΣ  
ΜΟΝΑΔΑΣ ΚΟΠΗΣ

② Ελατηριωτός πείρος

# Specifications

**Note:** Specifications and design are subject to change without notice.

	<b>Model 04820</b>	<b>Model 04830</b>	<b>Model 04840</b>
Width	84 cm (33 inches)	91 cm (36 inches)	104 cm (41 inches)
Dry weight*	95 kg (210 lb)	100 kg (220 lb)	107 kg (235 lb)
Width of cut	46 cm (18 inches)	53 cm (21 inches)	66 cm (26 inches)
Height of cut	Dependent on traction-drum position and use of High Height-of-Cut Kit.		
Clip	Dependent on reel speed and reel-drive-pulley position.		
Engine speed	Low idle: 1,900 ± 100 rpm; High idle: 3,450 ± 100 rpm		
Mowing speed	3.2 km/h (2 mph) to 5.6 km/h (3.5 mph)		
Transport speed	8.5 km/h (5.3 mph)		
*Traction unit only. Refer to the cutting unit <i>Operator's Manual</i> for the weight of each cutting unit.			

## Παρελκόμενα/Εξαρτήματα

Για τη βελτίωση και διεύρυνση των δυνατοτήτων του μηχανήματός σας διατίθενται επιλεγμένα παρελκόμενα και εξαρτήματα που είναι εγκεκριμένα από την Toro. Για τον πλήρη κατάλογο όλων των εγκεκριμένων παρελκομένων και εξαρτημάτων, επικοινωνήστε με έναν εξουσιοδοτημένο αντιπρόσωπο σέρβις ή εξουσιοδοτημένο διανομέα της Toro ή επισκεφτείτε τη διεύθυνση [www.Toro.com](http://www.Toro.com).

Για να εξασφαλίσετε τις μέγιστες δυνατές επιδόσεις και τη συνεχή πιστοποίηση ασφαλείας του μηχανήματος, χρησιμοποιείτε μόνο γνήσια ανταλλακτικά και εξαρτήματα Toro.



## Πριν από τη λειτουργία

### Ασφάλεια πριν από τη λειτουργία

#### Γενικές πληροφορίες ασφαλείας

- Μην επιτρέπετε ποτέ τον χειρισμό ή το σέρβις του μηχανήματος από παιδιά ή μη εκπαιδευμένα άτομα. Βάσει του εθνικού κανονιστικού πλαισίου ενδέχεται να τίθενται περιορισμοί όσον αφορά την ηλικία του χειριστή. Ο ιδιοκτήτης είναι υπεύθυνος για την εκπαίδευση όλων των χειριστών και μηχανικών.
- Εξοικειωθείτε με τον ασφαλή χειρισμό του εξοπλισμού, τα χειριστήρια, καθώς και τα σήματα ασφαλείας.
- Σβήστε το μηχανήμα, αφαιρέστε το κλειδί (αν διατίθεται) και περιμένετε να ακινητοποιηθούν όλα τα κινούμενα μέρη προτού απομακρυνθείτε από τη θέση χειριστή. Πριν προβείτε σε ρύθμιση, σέρβις, καθαρισμό ή αποθήκευση του μηχανήματος, αφήστε το μηχανήμα να κρυώσει.
- Μάθετε πώς να ακινητοποιείτε το μηχανήμα και πώς να το θέτετε γρήγορα εκτός λειτουργίας.
- Βεβαιωθείτε ότι όλα τα χειριστήρια που απαιτούν παρουσία χειριστή, οι διακόπτες ασφαλείας και οι προστατευτικές διατάξεις ασφαλείας είναι στη θέση τους και λειτουργούν κανονικά. Αν δεν λειτουργούν κανονικά, μη θέτετε το μηχανήμα σε λειτουργία.
- Επιθεωρήστε τον χώρο όπου πρόκειται να χρησιμοποιήσετε το μηχανήμα και απομακρύνετε όλα τα αντικείμενα που θα μπορούσε να εκτοξεύσει το μηχανήμα.

#### Ασφάλεια καυσίμων

- Δείξτε ιδιαίτερη προσοχή όταν χειρίζεστε καύσιμα. Είναι εύφλεκτα και οι ατμοί τους είναι εκρηκτικοί..
- Σβήνετε τσιγάρα, πούρα, πίπες και κάθε άλλη πηγή ανάφλεξης.
- Χρησιμοποιείτε μόνο εγκεκριμένο δοχείο καυσίμων.
- Μην αφαιρείτε την τάπα καυσίμου και μην γεμίζετε το ρεζερβουάρ ενώ ο κινητήρας είναι σε λειτουργία ή δεν έχει κρυώσει.
- Μην κάνετε ανεφοδιασμό ή αποστράγγιση καυσίμου σε κλειστό χώρο.
- Μην αποθηκεύετε το μηχανήμα ή τα δοχεία καυσίμων σε χώρους με γυμνές φλόγες, σπινθήρες ή φλόγα-πιλότο (π.χ. σε καυστήρα, λέβητα ή άλλη συσκευή).
- Αν χυθεί καύσιμο, μην επιχειρήσετε να θέσετε τον κινητήρα σε λειτουργία. Αποφύγετε τη δημιουργία πηγής ανάφλεξης μέχρι να εξατμιστούν οι ατμοί του καυσίμου.

## Ασφάλεια πριν από τη λειτουργία (συνέχεια)

- Μην γεμίζετε δοχεία στο εσωτερικό οχήματος ή πάνω σε πλατφόρμα φορτηγού ή τρέιλερ με πλαστική επένδυση. Προτού γεμίσετε ένα δοχείο, να το τοποθετείτε στο έδαφος, μακριά από το όχημα.
- Κατεβάστε το μηχάνημα από το φορτηγό ή το τρέιλερ και ανεφοδιάστε το στο έδαφος. Αν αυτό δεν είναι εφικτό, ο ανεφοδιασμός είναι προτιμότερο να γίνεται από φορητό δοχείο παρά από αντλία καυσίμου.
- Κρατάτε πάντοτε το ακροφύσιο σε επαφή με το χείλος του ρεζερβουάρ ή του δοχείου καυσίμου μέχρι να ολοκληρωθεί ο ανεφοδιασμός.

## Εκτέλεση της καθημερινής συντήρησης

Καθημερινά, πριν θέσετε το μηχάνημα σε λειτουργία, εκτελέστε τις διαδικασίες που προβλέπονται για κάθε φορά που χρησιμοποιείται το μηχάνημα ή σε καθημερινή βάση, οι οποίες παρατίθενται στην ενότητα «Πρόγραμμα συντήρησης».

## Καύσιμο

### Προδιαγραφές καυσίμου

Χωρητικότητα	2,0 L
Τύπος	Αμόλυβδη βενζίνη
Ελάχιστος αριθμός οκτανίων	87 (ΗΠΑ) ή 91 (οκτάνια έρευνας· εκτός ΗΠΑ)
Αιθανόλη	Όχι άνω του 10% κατ' όγκο
Μεθανόλη	Ουδέν
MTBE (μεθυλοτριτοταγής βουτυλαιθέρας)	Λιγότερο από 15% κατ' όγκο
Λάδι	Μην προσθέτετε λάδι στο καύσιμο

Χρησιμοποιείτε μόνο καθαρό, φρέσκο καύσιμο (το πολύ 30 ημερών), από αξιόπιστη πηγή.

---

### ΣΗΜΑΝΤΙΚΟ

---

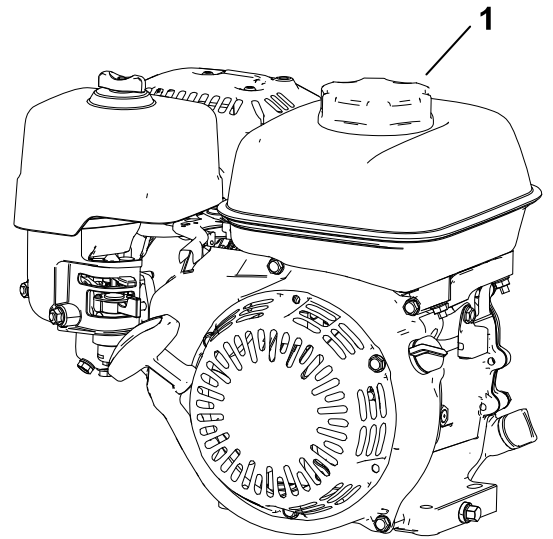
Για να μειώσετε τα προβλήματα εκκίνησης, προσθέστε σε φρέσκο καύσιμο σταθεροποιητικό/συντηρητικό όπως υποδεικνύει ο κατασκευαστής του.

---

# Καύσιμο (συνέχεια)

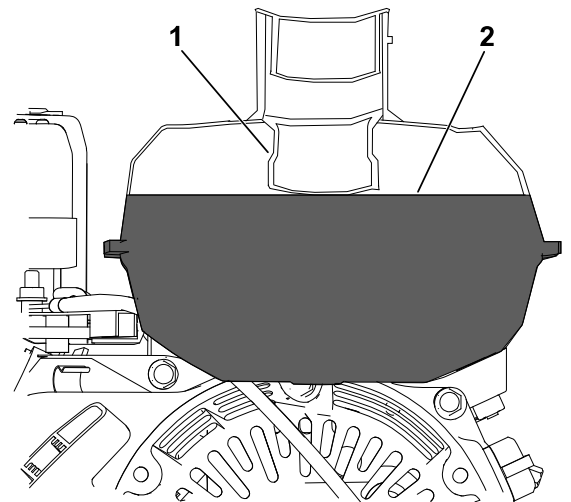
## Ανεφοδιασμός του ρεζερβουάρ καυσίμου

1. Καθαρίστε την περιοχή γύρω από την τάπα του ρεζερβουάρ καυσίμου ① και αφαιρέστε την τάπα από το ρεζερβουάρ.



G404710

2. Γεμίστε το ρεζερβουάρ καυσίμου με το συνιστώμενο καύσιμο μέχρι την αντίστοιχη ένδειξη ② (δηλ. τη βάση του δείκτη καυσίμου ①).



G404711

---

### ΣΗΜΑΝΤΙΚΟ

---

**Μην γεμίζετε το ρεζερβουάρ περισσότερο από τη συγκεκριμένη στάθμη.**

---

3. Τοποθετήστε την τάπα του ρεζερβουάρ και σκουπίστε τυχόν καύσιμο που έχει χυθεί.

## Ρύθμιση του ρυθμού κοπής

1. Επιλέξτε τον κατάλληλο ρυθμό κοπής σύμφωνα με τον παρακάτω πίνακα:

# Ρύθμιση του ρυθμού κοπής (συνέχεια)

## Ρυθμός κοπής

Ταχύτητα κυλίνδρου κοπής	Θέση τροχαλίας	Μονάδα κοπής		
		8 Λεπίδων	11 Λεπίδων	14 Λεπίδων
Χαμηλή στάθμη	Χαμηλή στάθμη	7,3 mm (0,286")	5,3 mm (0,208")	4,2 mm (0,164")
Χαμηλή στάθμη	Υψηλή στάθμη	6,1 mm (0,241")	4,4 mm (0,175")	3,5 mm (0,137")
Υψηλή στάθμη	Χαμηλή στάθμη	5,9 mm (0,233")	4,3 mm (0,169")	3,4 mm (0,133")
Υψηλή στάθμη	Υψηλή στάθμη	5,0 mm (0,196")	3,6 mm (0,142")	2,8 mm (0,112")

2. Για τον έλεγχο της ταχύτητας του κυλίνδρου κοπής επιλέξτε την **ΥΨΗΛΗ** ή **ΧΑΜΗΛΗ**, ανάλογα με τις ανάγκες.
3. Τοποθετήστε την τροχαλία κίνησης του κυλίνδρου κοπής, που υπάρχει στη μονάδα κοπής, στην **ΥΨΗΛΗ** ή **ΧΑΜΗΛΗ** θέση, ανάλογα με τις ανάγκες. Ανατρέξτε στο *Εγχειρίδιο Χειριστή* της μονάδας κοπής.

## Ρύθμιση της θέσης του κυλίνδρου πορείας

Μπορείτε να ρυθμίσετε τον κύλινδρο πορείας σε 2 θέσεις:

- **ΧΑΜΗΛΗ** θέση ①: Χρησιμοποιήστε αυτή τη θέση για χρήση σε χαμηλότερο ύψος κοπής (π.χ. χρήση σε χλοοτάπητα (green) γηπέδου γκολφ).
- **ΥΨΗΛΗ** θέση ②: Χρησιμοποιήστε αυτή τη θέση για χρήση σε υψηλότερο ύψος κοπής (π.χ. χρήση σε σημείο εκκίνησης (tee box) γηπέδου γκολφ).

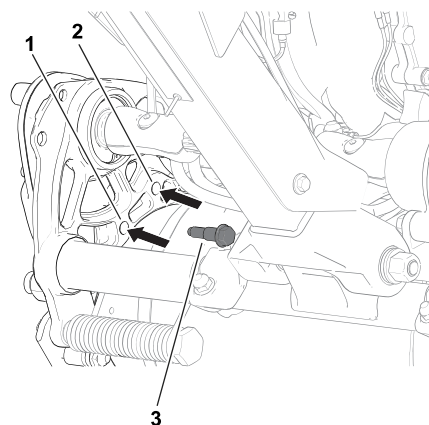
1. Μετακινήστε το πόδι στήριξης στη θέση **ΣΕΡΒΙΣ ΤΡΟΧΩΝ ΜΕΤΑΦΟΡΑΣ**.

2. Αφαιρέστε τα μπουλόνια-άξονες ③ σε κάθε πλευρά του μηχανήματος που ασφαλίζουν το περίβλημα του συγκροτήματος κίνησης του κυλίνδρου πορείας στο σασί.

3. Ευθυγραμμίστε τις οπές του σασί με τις οπές του περιβλήματος του συγκροτήματος κίνησης.

4. Χρησιμοποιήστε τα μπουλόνια-άξονες που αφαιρέσατε προηγουμένως για να στερεώσετε το περίβλημα του συγκροτήματος κίνησης στο σασί.

5. Μετακινήστε το πόδι στήριξης στη θέση **ΑΠΟΘΗΚΕΥΣΗΣ**.



# Κατά τη λειτουργία

## Ασφάλεια κατά τη λειτουργία

### Γενικές πληροφορίες ασφαλείας

- Ο ιδιοκτήτης/χειριστής φέρει ευθύνη για ατυχήματα που προκαλούν σωματικές ή υλικές βλάβες και οφείλει να τα προλαμβάνει.
- Να φοράτε κατάλληλη ενδυμασία η οποία θα περιλαμβάνει προστατευτικά για τα μάτια, μακρύ παντελόνι, κατάλληλα αντιολισθητικά υποδήματα, καθώς και μέσα προστασίας της ακοής. Δένετε πίσω τα μαλλιά σας και μη φοράτε φαρδιά ρούχα ή κοσμήματα.
- Μη χειρίζεστε το μηχάνημα εάν είστε άρρωστοι, κουρασμένοι ή βρίσκεστε υπό την επήρεια αλκοόλ ή φαρμάκων.
- Ο χειρισμός του μηχανήματος απαιτεί την πλήρη προσοχή σας. Μην ασχολείστε με δραστηριότητες που σας αποσπούν την προσοχή, καθώς αυτό θα μπορούσε να οδηγήσει σε τραυματισμό ή υλικές βλάβες.
- Προτού θέσετε το μηχάνημα σε λειτουργία, βεβαιωθείτε ότι όλα τα συστήματα μετάδοσης κίνησης είναι σε νεκρά θέση, το χειρόφρενο είναι τραβηγμένο και ότι βρίσκεστε στη θέση χειριστή.
- Κρατήστε τους διερχομένους και τα παιδιά μακριά από τον χώρο λειτουργίας του μηχανήματος. Εάν πρέπει να βρίσκονται κοντά και άλλοι εργαζόμενοι, να είστε προσεκτικοί και βεβαιωθείτε ότι το καλάθι συλλογής γρασιδιού είναι εγκατεστημένο στο μηχάνημα.
- Ο χειρισμός του μηχανήματος θα πρέπει να γίνεται μόνον όταν υπάρχει καλή ορατότητα, προκειμένου να αποφεύγονται λακκούβες ή άλλες παγίδες κινδύνου.
- Μη θέτετε το μηχάνημα σε λειτουργία όταν υπάρχει κίνδυνος κεραυνού.
- Να είστε προσεκτικοί όταν κόβετε βρεγμένο γρασίδι. Η ανεπαρκής σταθερότητα μπορεί να οδηγήσει σε ατύχημα με ολίσθηση και πτώση.
- Κρατάτε τα χέρια και τα πόδια σας μακριά από τη μονάδα κοπής.
- Πριν από την οπισθοπορεία, κοιτάξτε πίσω σας και κάτω ώστε να βεβαιωθείτε ότι ο δρόμος είναι ελεύθερος.
- Να είστε προσεκτικοί όταν πλησιάζετε σε στροφές χωρίς ορατότητα, θάμνους, δέντρα ή άλλα αντικείμενα που μπορεί να περιορίζουν την ορατότητά σας.
- Απενεργοποιείτε τη μονάδα κοπής όταν δεν κόβετε.
- Προτού ρυθμίσετε το ύψος κοπής, διακόψτε τη μετάδοση κίνησης προς τη μονάδα κοπής και σβήστε τον κινητήρα.
- Μην λειτουργείτε ποτέ τον κινητήρα σε χώρο όπου τα καυσαέρια δεν μπορούν να διαφύγουν.
- Μην αφήνετε ποτέ το μηχάνημα σε λειτουργία χωρίς επιτήρηση.
- Πριν απομακρυνθείτε από τη θέση του χειριστή, κάντε τις ακόλουθες ενέργειες:
  - Σταθμεύστε το μηχάνημα σε επίπεδο έδαφος.
  - Απενεργοποιήστε την/τις μονάδες κοπής.
  - Βάλτε χειρόφρενο.

# Ασφάλεια κατά τη λειτουργία (συνέχεια)

- Θέστε το μηχάνημα εκτός λειτουργίας και αφαιρέστε το κλειδί (εάν διατίθεται).
- Περιμένετε να ακινητοποιηθούν όλα τα κινούμενα μέρη.
- Θέστε το μηχάνημα εκτός λειτουργίας προτού αδειάσετε το καλάθι.
- Μην αγγίζετε τον κινητήρα, τον σιγαστήρα και τον σωλήνα της εξάτμισης ενώ ο κινητήρας βρίσκεται σε λειτουργία ή αμέσως μόλις σβήσετε τον κινητήρα, καθώς αυτά τα μέρη ενδέχεται να έχουν πολύ υψηλή θερμοκρασία και να προκαλέσουν εγκαύματα.
- Θέστε το μηχάνημα εκτός λειτουργίας και διακόψτε τη μετάδοση κίνησης προς τη μονάδα κοπής στις εξής περιπτώσεις:
  - Πριν από τον ανεφοδιασμό καυσίμου
  - Πριν από τον καθαρισμό εμφράξεων
  - Πριν από την αφαίρεση του καλάθιού συλλογής γρασιδιού
  - Πριν από τον έλεγχο, τον καθαρισμό ή τη συντήρηση της μονάδας κοπής
  - Μετά από την πρόσκρουση σε ξένο αντικείμενο ή την εκδήλωση μη φυσιολογικών κραδασμών. Ελέγξτε τη μονάδα κοπής για φθορές και κάντε τις όποιες επισκευές προτού ενεργοποιήσετε και χρησιμοποιήσετε το μηχάνημα
  - Πριν απομακρυνθείτε από τη θέση του χειριστή
- Χρησιμοποιείτε μόνο εξαρτήματα και παρελκόμενα εγκεκριμένα από την The Toro® Company.

## Ασφάλεια σε επικλινή εδάφη

- Τα επικλινή εδάφη είναι ένας παράγοντας που συνδέεται σε μεγάλο βαθμό με ατυχήματα που αφορούν απώλεια ελέγχου και ανατροπή, τα οποία μπορεί να οδηγήσουν σε σοβαρό τραυματισμό ή θάνατο. Είστε υπεύθυνοι για την ασφαλή λειτουργία του προϊόντος σε επικλινή εδάφη. Ο χειρισμός του μηχανήματος σε επικλινές έδαφος απαιτεί ιδιαίτερη προσοχή. Πριν χρησιμοποιήσετε το μηχάνημα σε επικλινές έδαφος, κάντε τις ακόλουθες ενέργειες:
  - Διαβάστε και κατανοήστε τις οδηγίες που υπάρχουν στο εγχειρίδιο και το μηχάνημα για τη λειτουργία σε επικλινές έδαφος.
  - Αξιολογήστε τις συνθήκες του χώρου ώστε να κρίνετε αν το έδαφος είναι ασφαλές για χρήση του μηχανήματος. Κατά την αξιολόγηση αυτή θα πρέπει πάντα να χρησιμοποιείτε κοινή λογική και ορθή κρίση. Οι μεταβολές στις εδαφικές συνθήκες, όπως π.χ. στο επίπεδο υγρασίας, μπορεί να προκαλέσουν διαφορετική συμπεριφορά του μηχανήματος σε επικλινή εδάφη.
- Να χρησιμοποιείτε το μηχάνημα από τη μία πλευρά του επικλινούς εδάφους προς την άλλη και ποτέ προς τα πάνω ή προς τα κάτω. Αποφύγετε την εργασία σε επικλινές έδαφος με πολύ μεγάλη κλίση ή υγρασία. Η ανεπαρκής σταθερότητα μπορεί να οδηγήσει σε ατύχημα με ολίσθηση και πτώση.
- Ελέγξτε για τυχόν πηγές κινδύνου ενώ βρίσκεστε στη βάση της πλαγιάς. Μη χειρίζετε το μηχάνημα κοντά σε πρηνή, χαντάκια, αναχώματα, νερό ή άλλες πηγές κινδύνου. Το μηχάνημα μπορεί ξαφνικά να ανατραπεί αν ένας τροχός να βρεθεί πέρα από το χείλος ή να υποχωρήσει το χείλος. Διατηρείτε απόσταση ασφαλείας μεταξύ του μηχανήματος και

# Ασφάλεια κατά τη λειτουργία (συνέχεια)

οποιασδήποτε πηγής κινδύνου. Για την εργασία σε τέτοιες περιοχές, χρησιμοποιείτε εργαλείο χειρός.

- Αποφύγετε την εκκίνηση, το σταμάτημα ή τη στροφή του μηχανήματος σε επικλινή εδάφη. Αποφύγετε τις απότομες αλλαγές ταχύτητας ή κατεύθυνσης· να στρίβετε αργά και σταδιακά.
- Μην αναλαμβάνετε τον χειρισμό του μηχανήματος όταν έχετε αμφιβολίες για τις συνθήκες πρόσφυσης, διεύθυνσης ή ευστάθειάς του. Να γνωρίζετε ότι ο χειρισμός του μηχανήματος σε βρεγμένο χορτάρι, κατά μήκος πλαγιάς, ή σε έδαφος με κατηφορική κλίση μπορεί να προκαλέσει απώλεια πρόσφυσης του μηχανήματος. Η απώλεια πρόσφυσης του συστήματος κίνησης μπορεί να προκαλέσει ολίσθηση και απώλεια πέδησης και διεύθυνσης. Το μηχάνημα είναι δυνατό να γλιστρήσει ακόμα και αν απενεργοποιήσετε το σύστημα κίνησης.
- Απομακρύνετε ή επισημάνετε εμπόδια όπως χαντάκια, λακκούβες, αυλάκια, προεξοχές, βράχους ή άλλους κρυμμένους κινδύνους. Αν το γρασίδι είναι ψηλό, μπορεί να μη φαίνονται τα εμπόδια. Το ανώμαλο έδαφος μπορεί να προκαλέσει ανατροπή του μηχανήματος.
- Αν χάσετε τον έλεγχο του μηχανήματος, απομακρυνθείτε από την κατεύθυνση κίνησης του μηχανήματος.
- Όταν κατηφορίζετε σε επικλινή εδάφη, να έχετε το σύστημα κίνησης του μηχανήματος πάντα σε σύμπλεξη. Μην κατεβαίνετε επικλινή εδάφη με νεκρά (ισχύει μόνο για μονάδες με κιβώτιο ταχυτήτων).

## Θέση του κινητήρα σε λειτουργία

**Σημείωση:** Βεβαιωθείτε ότι το καλώδιο του μπουζί είναι εγκατεστημένο στο μπουζί.

1. Βεβαιωθείτε ότι ο μοχλός του συστήματος κίνησης πορείας βρίσκεται στη ΝΕΚΡΑ θέση.
2. Βεβαιωθείτε ότι ο διακόπτης καυσίμου είναι ανοικτός
3. Μετακινήστε τον διακόπτη On/Off στη θέση On.
4. Χρησιμοποιήστε τον μοχλό ελέγχου γκαζιού για να αυξήσετε τις στροφές του κινητήρα.
5. Μετακινήστε τον μοχλό του τσοκ στο μέσο μεταξύ των θέσεων ΤΣΟΚ και ΣΕ ΛΕΙΤΟΥΡΓΙΑ όταν βάζετε μπροστά τον κινητήρα κρύο.

**Σημείωση:** Ίσως δεν χρειάζεται τσοκ όταν βάζετε μπροστά το κινητήρα ζεστό.

6. Τραβήξτε τη λαβή του κορδονιού εκκίνησης μέχρι να αισθανθείτε αντίσταση και, μετά, τραβήξτε το με δύναμη για να θέσετε τον κινητήρα σε λειτουργία.

---

### ΣΗΜΑΝΤΙΚΟ

---

**Μην τραβάτε το κορδόνι μέχρι τέρμα ούτε να αφήνετε τη λαβή ανεξέλεγκτα με το κορδόνι τραβηγμένο. Υπάρχει κίνδυνος να σπάσει το κορδόνι ή να προκληθεί βλάβη στην κορδονιέρα.**

---

7. Μόλις ο κινητήρας ζεσταθεί, μετακινήστε τον μοχλό του τσοκ στη θέση RUN (Σε λειτουργία).

# Επισκόπηση λειτουργίας κοπής

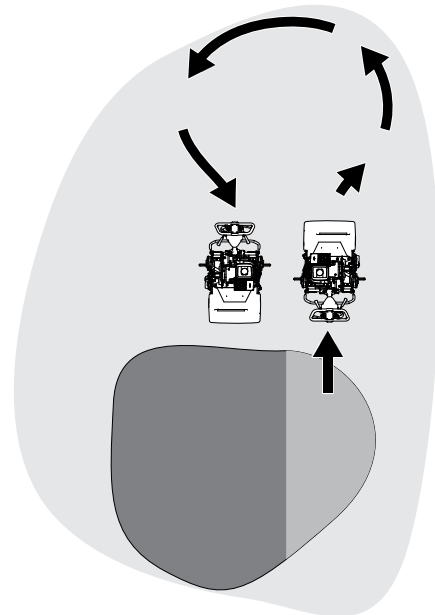
1. Μεταφέρετε το μηχάνημα στον χώρο εργασίας.
2. Βάλτε μπροστά τον κινητήρα, ρυθμίστε το γκάζι σε χαμηλές στροφές, πιέστε προς τα κάτω τη χειρολαβή για να ανεβάσετε τη μονάδα κοπής και συμπλέξτε την πορεία για να μεταφέρετε το μηχάνημα στο χείλος του χλοοτάπητα.
3. Σταματήστε το μηχάνημα στο χείλος του χλοοτάπητα.
4. Χρησιμοποιήστε τον μοχλό κίνησης μονάδας κοπής για να συμπλέξετε τη μονάδα κοπής, αυξήστε τις στροφές του κινητήρα μέχρι το μηχάνημα να κινείται με την επιθυμητή ταχύτητα πορείας, συμπλέξτε την πορεία για να φέρετε το μηχάνημα επάνω στον χλοοτάπητα, κατεβάστε τη μονάδα κοπής στο έδαφος και αρχίστε να κόβετε το γρασίδι.

## Συμβουλές σχετικά με την κοπή

### ΣΗΜΑΝΤΙΚΟ

Το κομμένο γρασίδι λειτουργεί ως λιπαντικό όταν κόβετε. Η παρατεταμένη λειτουργία της μονάδας κοπής χωρίς κομμένο γρασίδι μπορεί να της προκαλέσει βλάβη.

- Κόβετε το γρασίδι κινούμενοι εμπρός και πίσω, ακολουθώντας ευθεία διαδρομή επάνω στον χλοοτάπητα.
- Για να αποφύγετε το «σημάδεμα» του χλοοτάπητα, μην κόβετε με κυκλική πορεία ούτε να στρίβετε το μηχάνημα επάνω στον χλοοτάπητα.
- Στρίψτε το μηχάνημα εκτός του χλοοτάπητα, ανεβάζοντας τον κύλινδρο κοπής (πιέζοντας τη χειρολαβή προς τα κάτω) και διαγράφοντας διαδρομή σε σχήμα δακρύου με τον κύλινδρο πορείας.
- Κόβετε το γρασίδι με κανονική ταχύτητα βαδίσματος. Η υψηλή ταχύτητα εξοικονομεί χρόνο, αλλά δεν πετυχαίνει κοπή υψηλής ποιότητας.

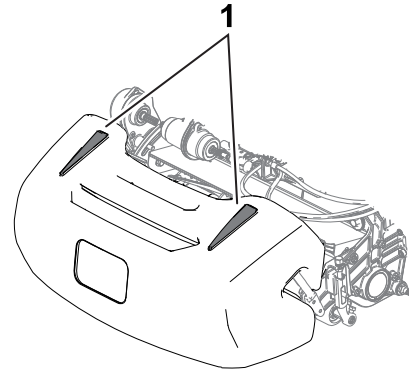


G404724



# Επισκόπηση λειτουργίας κοπής (συνέχεια)

- Για να διατηρήσετε ευθεία πορεία στον χλοοτάπητα και ίση απόσταση του μηχανήματος από το άκρο του προηγούμενου περάσματος, χρησιμοποιήστε τις λωρίδες ευθυγράμμισης που υπάρχουν στο καλάθι ①.



G404725

## Θέση του κινητήρα εκτός λειτουργίας

1. Ελευθερώστε τη ράβδο του συμπλέκτη.
2. Μετακινήστε τον μοχλό ελέγχου γκαζιού στη θέση SLOW (Αργά).
3. Μετακινήστε τον διακόπτη On/Off στη θέση OFF.
4. Κλείνετε τον διακόπτη καυσίμου προτού αποθηκεύσετε ή μεταφέρετε το μηχάνημα.

## Μετά τη λειτουργία

### Ασφάλεια μετά τη λειτουργία

#### Γενικές πληροφορίες ασφαλείας

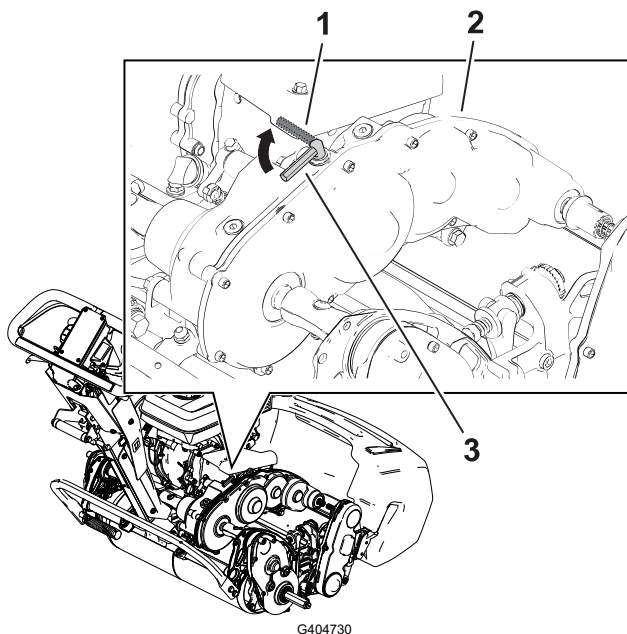
- Σβήστε το μηχάνημα, αφαιρέστε το κλειδί (αν διατίθεται) και περιμένετε να ακινητοποιηθούν όλα τα κινούμενα μέρη προτού απομακρυνθείτε από τη θέση χειριστή. Πριν προβείτε σε ρύθμιση, σέρβις, καθαρισμό ή αποθήκευση του μηχανήματος, αφήστε το μηχάνημα να κρυώσει.
- Καθαρίστε τα χόρτα και τα ξένα υλικά από το μηχάνημα, για να αποτρέψετε τον κίνδυνο πυρκαγιάς. Αν έχει χυθεί λάδι ή καύσιμο, καθαρίστε το.
- Αφήστε το μηχάνημα να κρυώσει προτού το αποθηκεύσετε σε εσωτερικό χώρο.
- Μην αποθηκεύετε το μηχάνημα ή τα δοχεία καυσίμων σε χώρους με γυμνές φλόγες, σπινθήρες ή φλόγα-πιλότο (π.χ. σε καυστήρα, λέβητα ή άλλες συσκευές).
- Μειώνετε τις στροφές του κινητήρα προτού τον σβήσετε και κλείνετε τον διακόπτη καυσίμου (εάν διατίθεται) μετά την κοπή.

# Λειτουργία του μηχανήματος μετά την κοπή

1. Μεταφέρετε το μηχανήμα εκτός του χλοοτάπητα, πιέστε προς τα κάτω τη χειρολαβή για να ανεβάσετε τη μονάδα κοπής, αφήστε τη ράβδο του συμπλέκτη, αποσυμπλέξτε το σύστημα κίνησης πορείας και σβήστε τον κινητήρα.
2. Αφαιρέστε το καλάθι συλλογής γρασιδιού και αδειάστε το.
3. Εγκαταστήστε το καλάθι συλλογής γρασιδιού στο μηχανήμα και μετακινήστε το μηχανήμα για αποθήκευση.

## Αποσύμπλεξη της μετάδοσης κίνησης

Μπορείτε να αποσυμπλέξετε τον κύλινδρο πορείας από τη μετάδοση κίνησης ώστε να κάνετε ελιγμούς. Αποσυμπλέξτε τη μετάδοση κίνησης όταν πρέπει να μετακινήσετε το μηχανήμα χωρίς να το βάλετε μπροστά (π.χ., για συντήρηση σε κλειστό χώρο). Πριν από τη λειτουργία του μηχανήματος βεβαιωθείτε ότι έχετε συμπλέξει τη μετάδοση κίνησης.



① Μοχλός σύμπλεξης κίνησης—θέση ΑΠΕΝΕΡΓΟΠΟΙΗΣΗΣ

② Κιβώτιο μετάδοσης

③ Μοχλός σύμπλεξης κίνησης—θέση ΕΝΕΡΓΟΠΟΙΗΣΗΣ

## Μεταφορά του μηχανήματος

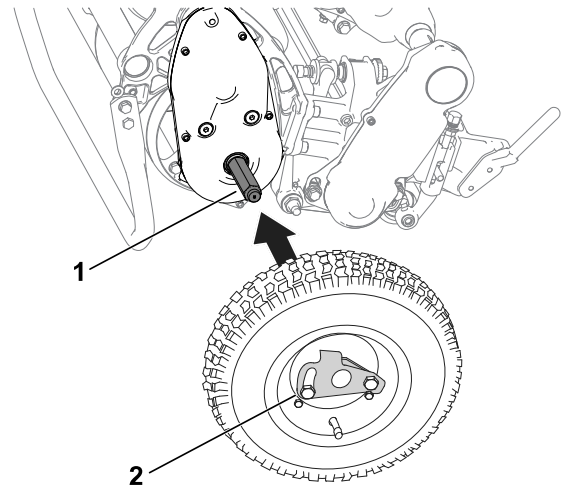
### Εγκατάσταση των τροχών μεταφοράς

Μπορείτε να προμηθευτείτε το Kit τροχών μεταφοράς (Μοντέλο 04123). Επικοινωνήστε με το εξουσιοδοτημένο διανομέα της Toro.

1. Βεβαιωθείτε ότι η πίεση των ελαστικών είναι 83 έως 103 kPa (12 έως 15 psi).
2. Μετακινήστε το πόδι στήριξης στη θέση ΣΕΡΒΙΣ ΤΡΟΧΩΝ ΜΕΤΑΦΟΡΑΣ.

## Εγκατάσταση των τροχών μεταφοράς (συνέχεια)

3. Εφαρμόστε έναν τροχό σε έναν άξονα ①.
4. Στρέψτε το κλιπ ασφάλισης τροχού ② μακριά από το κέντρο του τροχού ώστε να εφαρμόσει ακόμα πιο μέσα στον άξονα.
5. Περιστρέψτε μπρος-πίσω τον τροχό μέχρι να εφαρμόσει τέρμα στον άξονα και το κλιπ ασφάλισης τροχού να κουμπώσει στην εγκοπή που υπάρχει στον άξονα.
6. Επαναλάβετε τη διαδικασία στην άλλη πλευρά του μηχανήματος.
7. Κατεβάστε προσεκτικά το μηχάνημα από το πόδι στήριξης.



G407045

## Μεταφορά του μηχανήματος χρησιμοποιώντας τους τροχούς μεταφοράς

Χρησιμοποιήστε τους τροχούς μεταφοράς για μετακίνηση του μηχανήματος σε μικρές αποστάσεις.

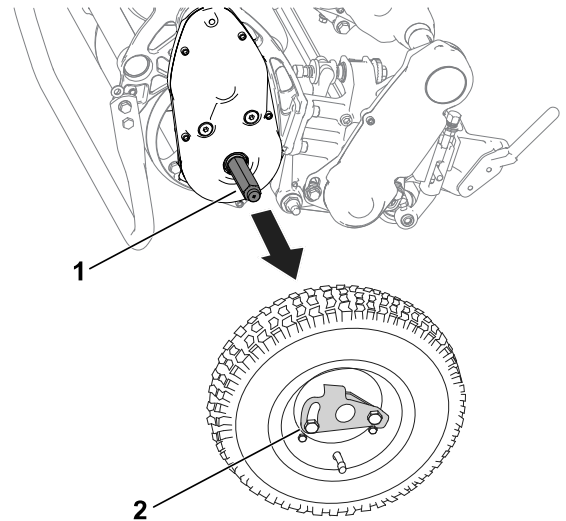
1. Εγκαταστήστε τους τροχούς μεταφοράς.
2. Βεβαιωθείτε ότι τα χειριστήρια πορείας και κίνησης του κυλίνδρου κοπής βρίσκονται στη θέση ΝΕΚΡΑΣ.
3. Βάλτε μπροστά τον κινητήρα και μετακινήστε τον μοχλό ελέγχου γκαζιού στη θέση ΑΡΓΑ.
4. Ανασηκώστε το εμπρός τμήμα του μηχανήματος και συμπλέξτε σταδιακά την πορεία.
5. Ρυθμίστε με τον μοχλό του γκαζιού την ταχύτητα πορείας του χλοοκοπτικού και μετακινήστε το μηχάνημα στο σημείο που θέλετε.

## Αφαίρεση των τροχών μεταφοράς

1. Ελευθερώστε τη ράβδο του συμπλέκτη, μειώστε τις στροφές του κινητήρα με τον μοχλό ελέγχου γκαζιού και σβήστε το κινητήρα.
2. Μετακινήστε το πόδι στήριξης στη θέση ΣΕΡΒΙΣ ΤΡΟΧΩΝ ΜΕΤΑΦΟΡΑΣ.

## Αφαίρεση των τροχών μεταφοράς (συνέχεια)

3. Αφαιρέστε του τροχούς μεταφοράς, αφαιρώντας τα κλιπ ασφάλισης τροχού ② από τους άξονες ①.
4. Κατεβάστε με προσοχή το μηχάνημα από το πόδι στήριξης, είτε σπρώχνοντάς το αργά προς τα εμπρός, είτε σηκώνοντας την κάτω λαβή στήριξης, ώστε το πόδι στήριξης να επανέλθει στη θέση ΑΠΟΘΗΚΕΥΣΗΣ.



## Μεταφορά του μηχανήματος

Για τη μεταφορά του μηχανήματος σε μεγάλες αποστάσεις, χρησιμοποιήστε τρέιλερ. Να είστε προσεκτικοί κατά τη φορτοεκφόρτωση του μηχανήματος στο τρέιλερ.

**Σημείωση:** Για τη μεταφορά του μηχανήματος μπορείτε να χρησιμοποιήσετε το τρέιλερ Trans Pro της Toro. Για οδηγίες φόρτωσης του τρέιλερ, ανατρέξτε στο *Εγχειρίδιο Χειριστή* του τρέιλερ που διαθέτετε.

1. Οδηγήστε με προσοχή το μηχάνημα επάνω στο τρέιλερ.
2. Σβήστε τον κινητήρα, βάλτε χειρόφρενο και γυρίστε τον διακόπτη καυσίμου στη θέση OFF.

---

### ΣΗΜΑΝΤΙΚΟ

---

**Μη λειτουργείτε το κινητήρα του μηχανήματος ενόσω το μεταφέρετε με το τρέιλερ διότι μπορεί προκληθεί βλάβη στο μηχάνημα.**

---

3. Χρησιμοποιείτε ράμπα πλήρους πλάτους για τη φόρτωση του μηχανήματος σε τρέιλερ ή φορτηγό.
4. Στερεώστε με ασφάλεια το μηχάνημα στο τρέιλερ.



**ΠΡΟΕΙΔΟΠΟΙΗΣΗ**



Η μη κατάλληλη συντήρηση του μηχανήματος μπορεί να οδηγήσει σε πρόωρη βλάβη συστημάτων του μηχανήματος, η οποία είναι πιθανό να προκαλέσει τραυματισμό σε εσάς ή σε διερχόμενα άτομα.

Διατηρείτε το μηχάνημα καλά συντηρημένο και σε καλή κατάσταση λειτουργίας, όπως υποδεικνύεται στο παρόν εγχειρίδιο.

**Σημείωση:** Καθορίστε την αριστερή και δεξιά πλευρά του μηχανήματος από την κανονική θέση χειρισμού.

**ΣΗΜΑΝΤΙΚΟ**

Μη δίνετε στο μηχάνημα κλίση μεγαλύτερη από 25°. Τυχόν κλίση του μηχανήματος άνω των 25° θα προκαλέσει διαρροή του λαδιού μέσα στον θάλαμο καύσης ή/και διαρροή καυσίμου από την τάπα του ρεζερβουάρ.

**ΣΗΜΑΝΤΙΚΟ**

Για περισσότερες διαδικασίες συντήρησης, ανατρέξτε στο εγχειρίδιο χρήστη του κινητήρα σας.

# Ασφάλεια συντήρησης

- Πριν απομακρυνθείτε από τη θέση του χειριστή, κάντε τις ακόλουθες ενέργειες:
  - Σταθεμεύστε το μηχάνημα σε επίπεδο έδαφος.
  - Μετακινήστε τον μοχλό του γκαζιού στη θέση χαμηλών στροφών ρελαντί.
  - Απενεργοποιήστε την/τις μονάδες κοπής.
  - Βεβαιωθείτε ότι το σύστημα κίνησης πορείας είναι στη νεκρά.
  - Βάλτε χειρόφρενο.
  - Θέστε το μηχάνημα εκτός λειτουργίας και αφαιρέστε το κλειδί (εάν διατίθεται).
  - Περιμένετε να ακινητοποιηθούν όλα τα κινούμενα μέρη.
- Αφήστε τα μέρη του μηχανήματος να κρυώσουν προτού εκτελέσετε εργασίες συντήρησης.
- Αν είναι δυνατόν, μην εκτελείτε εργασίες συντήρησης με το μηχάνημα σε λειτουργία. Παραμείνετε μακριά από κινούμενα μέρη.
- Εάν πρέπει να θέσετε τον κινητήρα σε λειτουργία για να πραγματοποιήσετε κάποια εργασία ρύθμισης στο πλαίσιο της συντήρησης, κρατήστε τα χέρια, τα πόδια, τα ρούχα και άλλα μέρη του σώματός σας μακριά από τη μονάδα κοπής, τα παρελκόμενα και όλα τα κινούμενα μέρη. Φροντίστε ώστε οι διερχόμενοι να μην πλησιάζουν στο μηχάνημα.
- Καθαρίζετε το γρασίδι και τα ξένα υλικά από τη μονάδα κοπής, τα συστήματα μετάδοσης κίνησης, τον σιγαστήρα, το φίλτρο ψύξης και τον κινητήρα, για να αποτρέψετε τον κίνδυνο πυρκαγιάς. Αν έχει χυθεί λάδι ή καύσιμο, καθαρίστε το.
- Διατηρείτε όλα τα μέρη σε καλή κατάσταση λειτουργίας. Αντικαταστήστε όλα τα εξαρτήματα και τις ετικέτες που έχουν φθαρεί, καταστραφεί ή χαθεί. Διατηρείτε όλα τα συνδετικά εξαρτήματα καλά στερεωμένα, ώστε το μηχάνημα να είναι σε θέση να λειτουργεί με ασφάλεια.
- Ελέγχετε συχνά τα εξαρτήματα συλλογής γρασιδιού και αντικαθιστάτε τα όταν είναι απαραίτητο.
- Για να διασφαλίσετε την ασφαλή και βέλτιστη απόδοση του μηχανήματος, χρησιμοποιείτε μόνο γνήσια ανταλλακτικά Toro. Τα ανταλλακτικά άλλων κατασκευαστών ενδέχεται να αποβούν επικίνδυνα και η χρήση τους να ακυρώσει την εγγύηση του προϊόντος σας.
- Αν απαιτούνται επισκευές μεγάλης έκτασης ή χρειάζεστε βοήθεια, επικοινωνήστε με εξουσιοδοτημένο αντιπρόσωπο της Toro.

# Συνιστώμενο πρόγραμμα συντήρησης

Διάστημα συντήρησης	Διαδικασία συντήρησης	Κωδικός	Ποσ- ότ.	Περιγραφή
Μετά τις πρώτες 20 ώρες	Αλλάξτε το λάδι του κινητήρα.	38280	1	Λάδι Premium Engine Oil 10w30— Φιάλη (946 ml)
		121-6393	1	Λάδι Premium Engine Oil 10w30—Κάδος (18,9 L)
		121-6392	1	Λάδι Premium Engine Oil 10w30—Βαρέλι (208,2 L)
Πριν από κάθε χρήση ή σε καθημερινή βάση	Ελέγξτε τη στάθμη του λαδιού κινητήρα.	-	-	-
	Επιθεωρήστε τα στοιχεία του φίλτρου αέρα.	-	-	-
Κάθε 50 ώρες	Καθαρίστε τα στοιχεία του φίλτρου αέρα.	-	-	-
Κάθε 100 ώρες	Αλλάξτε το λάδι του κινητήρα.	38280	1	Λάδι Premium Engine Oil 10w30— Φιάλη (946 ml)
		121-6393	1	Λάδι Premium Engine Oil 10w30—Κάδος (18,9 L)
		121-6392	1	Λάδι Premium Engine Oil 10w30—Βαρέλι (208,2 L)
	Επιθεωρήστε και ρυθμίστε το διάκενο του μπουζί. Αντικαταστήστε το, αν είναι απαραίτητο.	-	1	Μπουζί: διατίθεται από τη Honda
Κάθε 300 ώρες	Αντικαταστήστε το χάρτινο στοιχείο του φίλτρου (συχνότερα σε περιβάλλον ιδιαίτερα αυξημένης σκόνης).	-	1	Χάρτινο στοιχείο φίλτρου: διατίθεται από τη Honda
	Αντικαταστήστε το μπουζί.	-	1	Μπουζί: διατίθεται από τη Honda
Σε ετήσια βάση	Ρυθμίστε την ντίζα του συστήματος κίνησης.	-	-	-

# Λίστα ελέγχου για την καθημερινή συντήρηση

Δημιουργήστε αντίγραφα αυτής της σελίδας για συχνή χρήση.

Στοιχείο ελέγχου συντήρησης	Για την εβδομάδα:						
	Δευτ.	Τρ.	Τετ.	Πέμ.	Παρ.	Σάβ.	Κυρ.
Ελέγξτε τη λειτουργία του μοχλού κλειδώματος του φρένου.							
Ελέγξτε τη στάθμη του καυσίμου.							
Ελέγξτε τη στάθμη του λαδιού κινητήρα.							
Ελέγξτε το φίλτρο αέρα.							
Καθαρίστε τα πτερύγια ψύξης του κινητήρα.							
Ελέγξτε για ασυνήθιστους ήχους του κινητήρα.							
Ελέγξτε για ασυνήθιστους ήχους λειτουργίας.							
Ελέγξτε τη ρύθμιση κυλίνδρου - μαχαιριού κλίνης.							
Ελέγξτε τη ρύθμιση ύψους κοπής.							
Επιδιορθώστε τη βαφή όπου υπάρχουν φθορές.							
Καθαρίστε το μηχάνημα.							



## Σημείωση για προβληματικά σημεία

Άτομο που διενήργησε την επιθεώρηση:		
Στοιχείο	Ημερομηνία	Πληροφορίες

## Διαδικασίες πριν τη συντήρηση

### Προετοιμασία του μηχανήματος για συντήρηση



#### ΠΡΟΕΙΔΟΠΟΪΣΗ



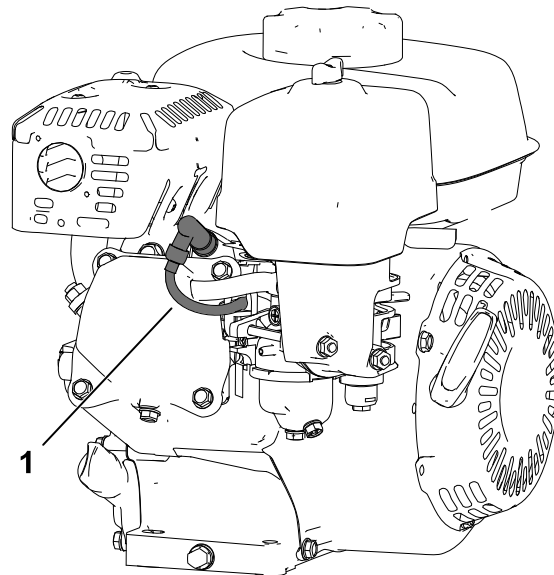
Κατά τη συντήρηση ή ρύθμιση του μηχανήματος, υπάρχει κίνδυνος κάποιος να βάλει μπροστά τον κινητήρα. Η ακούσια εκκίνηση του κινητήρα μπορεί να προκαλέσει σοβαρό τραυματισμό σε εσάς ή άλλους διερχομένους.

Προτού εκτελέσετε οποιαδήποτε εργασία συντήρησης, ελευθερώστε τη ράβδο του συμπλέκτη, βάλτε χειρόφρενο και αποσυνδέστε το καλώδιο του μπουζί. Επίσης, απομακρύνετε το καλώδιο έτσι ώστε να μην έρθει τυχαία σε επαφή με το μπουζί.

1. Σταθμεύστε το μηχανήμα σε επίπεδο έδαφος.
2. Σβήστε τον κινητήρα.
3. Βάλτε χειρόφρενο.
4. Πριν προβείτε σε επισκευή, σέρβις ή αποθήκευση του μηχανήματος, περιμένετε να ακινητοποιηθούν όλα τα κινούμενα μέρη και αφήστε τον κινητήρα να κρυώσει.

# Προετοιμασία του μηχανήματος για συντήρηση (συνέχεια)

5. Αποσυνδέστε το καλώδιο του μπουζί ①.



G404844

## Συντήρηση κινητήρα

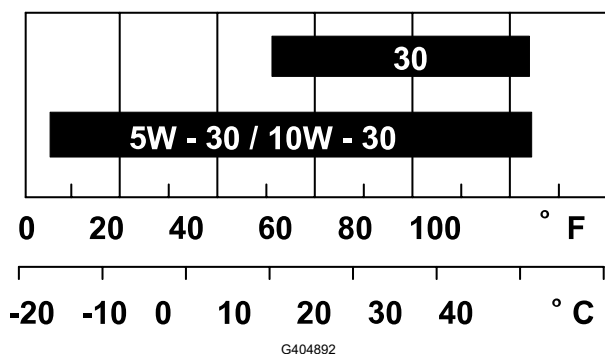
### Ασφάλεια κινητήρα

- Μην αλλάζετε την ταχύτητα του ρυθμιστή στροφών του κινητήρα και μην αυξάνετε υπερβολικά τις στροφές του κινητήρα.
- Αφήστε τον κινητήρα σε λειτουργία μέχρι να τελειώσει το καύσιμο ή αποστραγγίστε το καύσιμο με χειροκίνητη αντλία· μην αποστραγγίζετε ποτέ το καύσιμο με αυτοσχέδια αντλία. Εάν χρειάζεται να αδειάσετε το ρεζερβουάρ καυσίμου, κάντε το σε εξωτερικό χώρο.

### Προδιαγραφές λαδιού κινητήρα

Χωρητικότητα στροφαλοθαλάμου:	0,56 L
Τύπος λαδιού:	Ταξινόμηση API: SJ ή υψηλότερη
Ιξώδες λαδιού:	Επιλέξτε το ιξώδες του λαδιού ανάλογα με τη θερμοκρασία περιβάλλοντος που αναγράφεται στον παρακάτω πίνακα. <b>Σημείωση:</b> Τα πολύτυπα λάδια (5W-30 και 10W-30) αυξάνουν την κατανάλωση λαδιού. Εάν χρησιμοποιείτε τέτοια λάδια, ελέγχετε συχνότερα τη στάθμη του λαδιού κινητήρα.

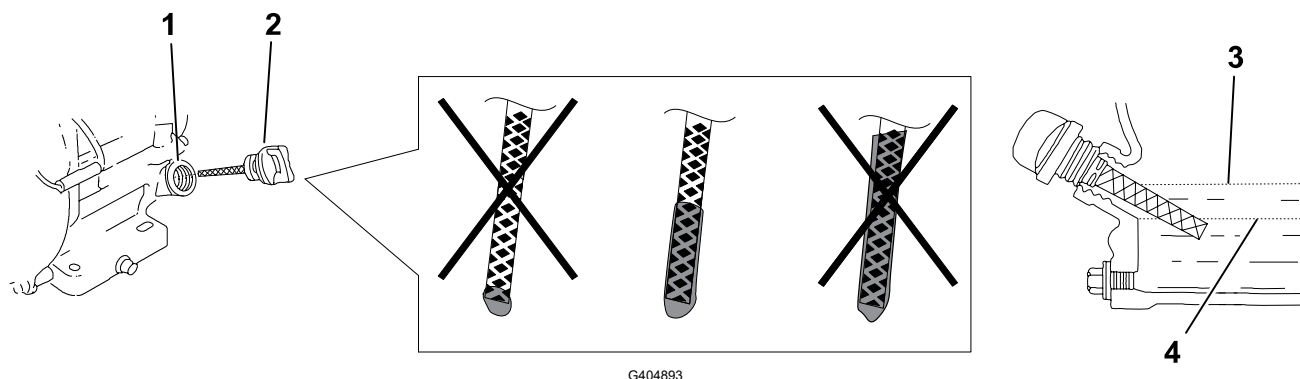
# Προδιαγραφές λαδιού κινητήρα (συνέχεια)



## Έλεγχος στάθμης λαδιού κινητήρα

Η καταλληλότερη στιγμή να ελέγξετε τη στάθμη του λαδιού κινητήρα είναι όταν ο κινητήρας είναι κρύος ή προτού ενεργοποιήσετε τον κινητήρα για τις εργασίες της ημέρας. Εάν ο κινητήρας έχει ήδη ενεργοποιηθεί, περιμένετε τουλάχιστον 10 λεπτά πριν ελέγξετε τη στάθμη ώστε το λάδι να αποστραγγιστεί και να επιστρέψει πάλι στον συλλέκτη.

1. Σβήστε τον κινητήρα και περιμένετε να ακινητοποιηθούν όλα τα κινούμενα μέρη.
2. Σταθμεύστε το μηχάνημα έτσι ώστε ο κινητήρας να είναι σε οριζόντια θέση και καθαρίστε την περιοχή γύρω από τον σωλήνα πλήρωσης λαδιού ①.



3. Αφαιρέστε τον δείκτη στάθμης ② στρέφοντάς τον αριστερόστροφα.
4. Αφαιρέστε τον δείκτη στάθμης λαδιού και σκουπίστε το άκρο του.
5. Τοποθετήστε τον δείκτη στάθμης στον σωλήνα πλήρωσης μέχρι το τέρμα, **χωρίς όμως να τον βιδώσετε.**
6. Αφαιρέστε τον δείκτη στάθμης λαδιού και ελέγξτε τη στάθμη του λαδιού.
7. Εάν η στάθμη του λαδιού του κινητήρα δεν είναι η σωστή, προσθέστε ή αφαιρέστε λάδι μέχρι τη σωστή στάθμη.

**Σημείωση:** Αν η στάθμη λαδιού είναι κοντά ή χαμηλότερα από την ένδειξη ελάχιστης στάθμης ④, προσθέστε τόσο προβλεπόμενο λάδι ώστε να φτάσει στην ένδειξη μέγιστης στάθμης ③ (στο κάτω χείλος της οπής πλήρωσης).

# Αλλαγή λαδιού κινητήρα



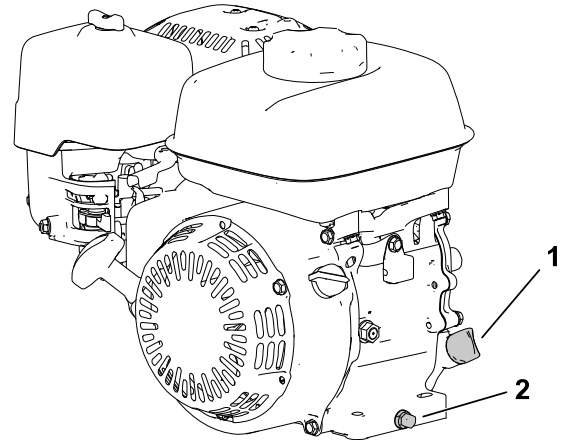
## ΠΡΟΕΙΔΟΠΟΙΗΣΗ



Το λάδι ενδέχεται να είναι πολύ ζεστό μετά τη λειτουργία του κινητήρα, και η επαφή με το ζεστό λάδι μπορεί να προκαλέσει σοβαρό τραυματισμό.

Αποφύγετε να έρθετε σε επαφή με το ζεστό λάδι κινητήρα κατά την αποστράγγιση.

1. Σβήστε τον κινητήρα και περιμένετε να ακινητοποιηθούν όλα τα κινούμενα μέρη.
2. Τοποθετήστε ένα δοχείο κάτω από την τάπα αποστράγγισης ① για να συλλέξετε το λάδι.
3. Αφαιρέστε την τάπα αποστράγγισης, τη ροδέλα ① και τον δείκτη στάθμης ②.
4. Τοποθετήστε το κινητήρα έτσι ώστε το λάδι να αδειάσει από τον κινητήρα.
5. Όταν αποστραγγιστεί όλο το λάδι, φέρτε τον κινητήρα σε οριζόντια θέση και τοποθετήστε την τάπα αποστράγγισης με καινούρια ροδέλα.



G404894

- Σημείωση:** Απορρίψτε το μεταχειρισμένο λάδι σε πιστοποιημένο κέντρο ανακύκλωσης.
6. Προσθέστε αργά το λάδι στην οπή πλήρωσης μέχρι η στάθμη του λαδιού να είναι η σωστή.
  7. Βεβαιωθείτε ότι η στάθμη του λαδιού πάνω στον δείκτη είναι η σωστή.
  8. Βιδώστε τον δείκτη στάθμης στην οπή πλήρωσης λαδιού.
  9. Αν χυθεί λάδι, σκουπίστε το.
  10. Συνδέστε το καλώδιο στο μπουζί.

# Σέρβις του φίλτρου αέρα

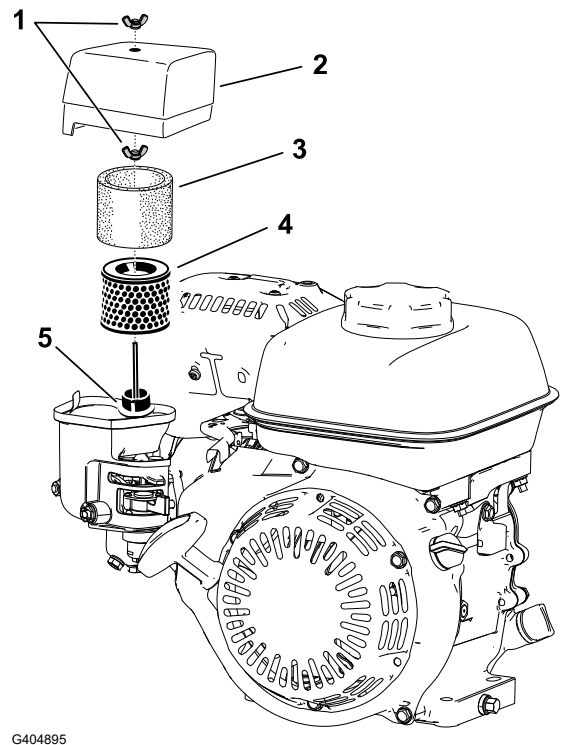
## ΣΗΜΑΝΤΙΚΟ

Αν δεν έχει τοποθετηθεί το φίλτρο αέρα, μην θέτετε τον κινητήρα σε λειτουργία, καθώς σε διαφορετική περίπτωση θα προκληθεί εκτεταμένη βλάβη στον κινητήρα.

1. Σβήστε τον κινητήρα και περιμένετε να ακινητοποιηθούν όλα τα κινούμενα μέρη.

## Σέρβις του φίλτρου αέρα (συνέχεια)

2. Αφαιρέστε το παξιμάδι-πεταλούδα ① που ασφαλίζει το κάλυμμα του φίλτρου αέρα ②.
3. Αφαιρέστε το κάλυμμα του φίλτρου αέρα.



G404895

---

### ΣΗΜΑΝΤΙΚΟ

---

**Προσέξτε να μην πέσουν σκόνες και ξένα υλικά από το κάλυμμα του φίλτρου αέρα στο εσωτερικό της βάσης.**

---

4. Αφαιρέστε το αφρώδες ③ και το χάρτινο στοιχείο ④ από τη βάση.
  5. Αφαιρέστε το αφρώδες στοιχείο από το χάρτινο στοιχείο.
  6. Επιθεωρήστε το αφρώδες και το χάρτινο στοιχείο και αντικαταστήστε τα αν έχουν φθαρεί ή είναι υπερβολικά λερωμένα.
  7. Καθαρίστε το χάρτινο στοιχείο χτυπώντας το ελαφρά για να απομακρυνθεί η σκόνη.
- 

### ΣΗΜΑΝΤΙΚΟ

---

**Μη χρησιμοποιείτε βούρτσα για τον καθαρισμό του χάρτινου στοιχείου, διότι με το βούρτσισμα η σκόνη εισχωρεί στις ίνες. Αν με το χτύπημα δεν απομακρυνθεί η σκόνη, αντικαταστήστε το στοιχείο.**

---

8. Καθαρίστε το αφρώδες στοιχείο με ζεστή σαπουνάδα ή μη εύφλεκτο διαλύτη.

## Σέρβις του φίλτρου αέρα (συνέχεια)

### ΣΗΜΑΝΤΙΚΟ

Μην χρησιμοποιείτε βενζίνη για τον καθαρισμό του αφρώδους στοιχείου γιατί μπορεί να δημιουργηθεί κίνδυνος πυρκαγιάς ή έκρηξης.

- Ξεπλύνετε και στεγνώστε τελείως το αφρώδες στοιχείο.
- Σκουπίστε τη σκόνη από τη βάση και το κάλυμμα με υγρό πανί.

### ΣΗΜΑΝΤΙΚΟ

Προσέξτε να μην εισχωρήσουν σκόνες και ξένα υλικά στον αεραγωγό ⑤ που οδηγεί στο καρμπιρατέρ.

- Βάλτε πάλι τα στοιχεία πίσω στο φίλτρο και βεβαιωθείτε ότι έχουν τοποθετηθεί σωστά. Τοποθετήστε το κάτω παξιμάδι-πεταλούδα.
- Τοποθετήστε το κάλυμμα και στερεώστε το με το άνω παξιμάδι-πεταλούδα.

## Σέρβις του μπουζι

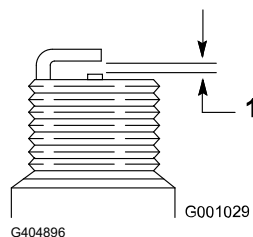
Χρησιμοποιήστε μπουζι NGK BPR6ES ή αντίστοιχο.

- Σβήστε τον κινητήρα και περιμένετε να ακινητοποιηθούν όλα τα κινούμενα μέρη.
- Καθαρίστε τον χώρο γύρω από το μπουζι.
- Αφαιρέστε το μπουζι από την κυλινδροκεφαλή.

### ΣΗΜΑΝΤΙΚΟ

Αντικαταστήστε το μπουζι όταν παρουσιάζει ρωγμές, έμφραξη ή είναι λερωμένο. Μην καθαρίζετε τα ηλεκτρόδια με αμμοβολή, ξύσιμο ή άλλον τρόπο διότι αν εισέλθουν ακαθαρσίες στον κύλινδρο, μπορεί να προκληθεί βλάβη στον κινητήρα.

- Ρυθμίστε το διάκενο στο μπουζι ① στα 0,7 έως 0,8 mm (0,028" έως 0,031").
- Τοποθετήστε προσεκτικά το μπουζι με το χέρι (για την αποτροπή στραβού βιδώματος) μέχρι να σφίξει εντελώς.
- Σφίξτε το μπουζι κατά επιπλέον ½ της στροφής αν είναι καινούριο, αλλιώς σφίξτε το κατά επιπλέον ⅛ έως ¼ της στροφής.



# Σέρβις του μπουζι (συνέχεια)

## ΣΗΜΑΝΤΙΚΟ

Εάν το μπουζι δεν έχει καλή επαφή, μπορεί να φτάσει σε πολύ υψηλή θερμοκρασία και να προκληθεί βλάβη στον κινητήρα· αν σφίξετε υπερβολικά το μπουζι, ενδέχεται να προκληθεί βλάβη στα σπειρώματα στην κυλινδροκεφαλή.

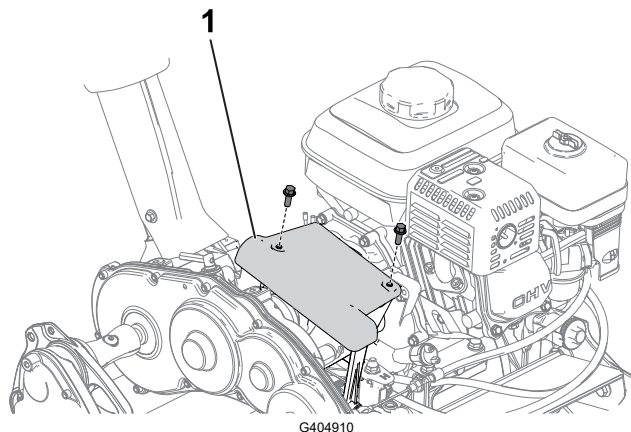
7. Συνδέστε το καλώδιο στο μπουζι.

## Συντήρηση χειριστηρίων

### Ρύθμιση της ντίζας του συστήματος κίνησης

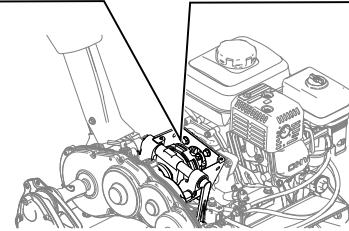
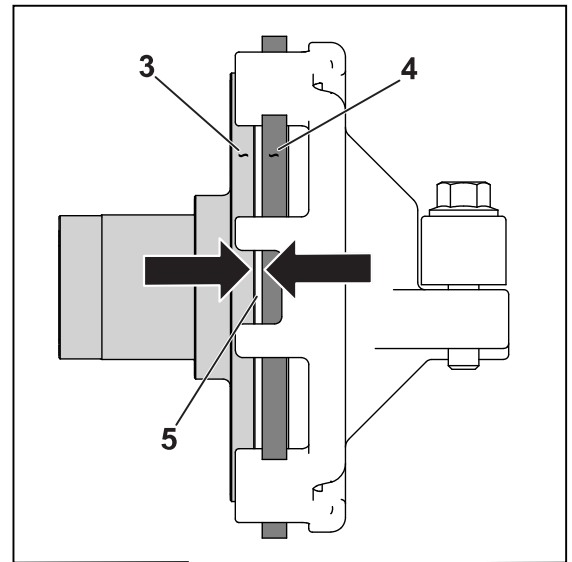
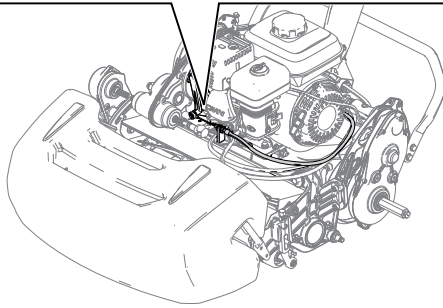
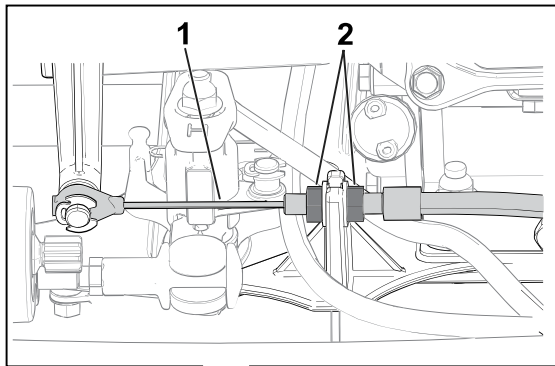
Ρυθμίστε την ντίζα κίνησης έτσι ώστε να υπάρχει διάκενο 1,1 mm (0,045") ανάμεσα στον δίσκο τριβής και το πλατό.

1. Για πρόσβαση στον δίσκο τριβής και το πλατό αφαιρέστε το κάλυμμα του συμπλέκτη <sup>①</sup>.



2. Ξεσφίξτε τα ασφαλιστικά παξιμάδια <sup>②</sup> και ρυθμίστε την ντίζα κίνησης πορείας <sup>①</sup> έτσι ώστε να υπάρχει διάκενο 1,1 mm (0,045") <sup>⑤</sup> ανάμεσα στον δίσκο τριβής <sup>③</sup> και το πλατό <sup>④</sup>.

# Ρύθμιση της ντίζας του συστήματος κίνησης (συνέχεια)



G404911

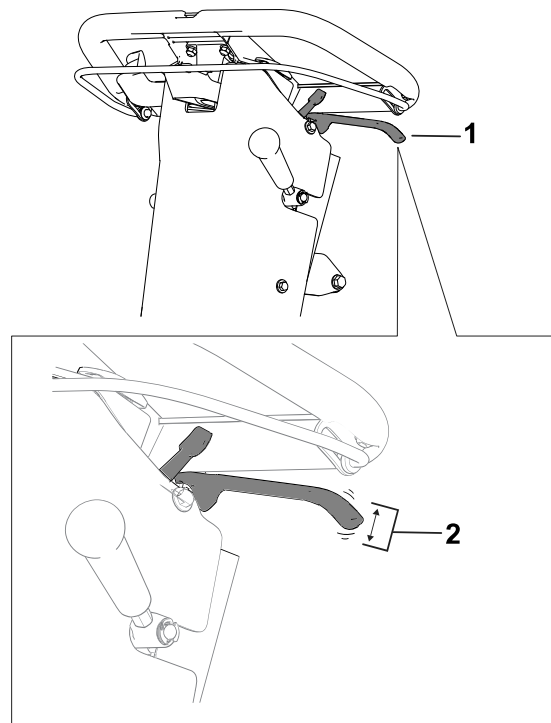


# Ρύθμιση του φρένου/χειρόφρενου

Ρυθμίστε το φρένο/χειρόφρενο εάν δεν πιάνει καλά (ολισθαίνει) κατά τη λειτουργία.

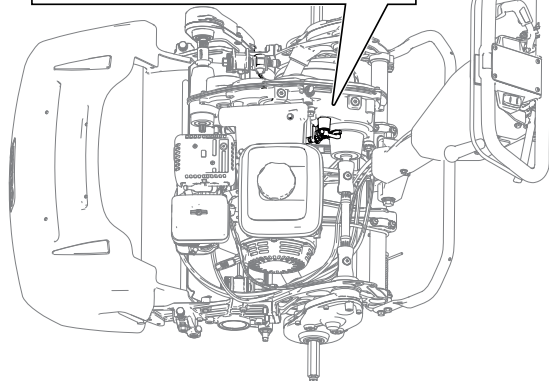
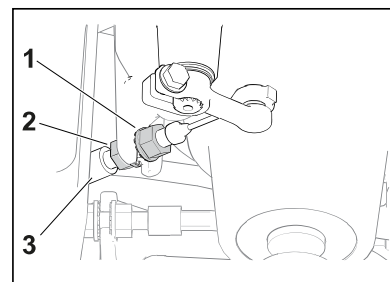
1. Λύστε το χειρόφρενο.
2. Μετρήστε τον «τζόγο» στο άκρο της χειρολαβής του χειρόφρενου ①.

Ο «τζόγος» της λαβής πρέπει να είναι από 12,7 έως 25,4 mm (0,50" έως 1") ②. Εάν ο «τζόγος» είναι εκτός αυτών των ορίων, προχωρήστε στο επόμενο βήμα για να ρυθμίσετε την ντίζα του φρένου ③.



G404912

3. Για να ρυθμίσετε την τάνυση της ντίζας του φρένου, εκτελέστε τα εξής βήματα:
  - Για να τεντώσετε την ντίζα, ξεσφίξτε το εμπρός ασφαλιστικό παξιμάδι της ① και σφίξτε το πίσω ②. Επαναλάβετε το προηγούμενο βήμα και ρυθμίστε την τάνυση, εάν είναι απαραίτητο.
  - Για να χαλαρώσετε την ντίζα, ξεσφίξτε το πίσω ασφαλιστικό παξιμάδι της ② και σφίξτε το εμπρός ①. Επαναλάβετε το προηγούμενο βήμα και ρυθμίστε την τάνυση, εάν είναι απαραίτητο.



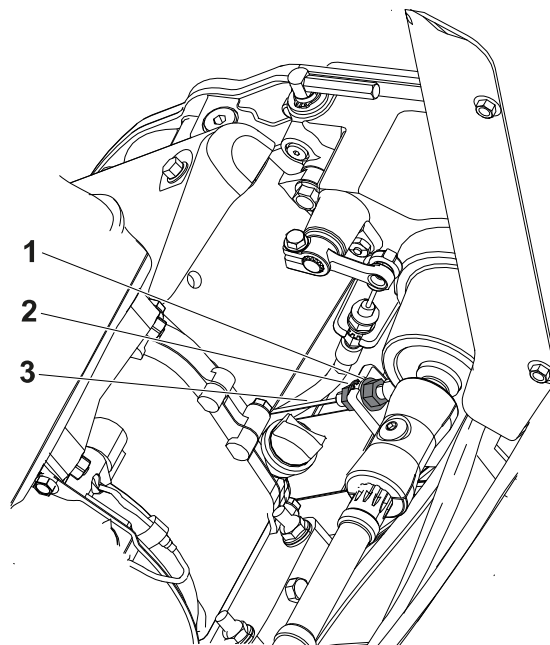
G404913

# Ρύθμιση της ντίζας ελέγχου κυλίνδρου κοπής

Ρυθμίστε την ντίζα ελέγχου του κυλίνδρου κοπής ③ ώστε να μην έχει παραπάνω τζόγο.

## Ρύθμιση της ντίζας ελέγχου κυλίνδρου κοπής (συνέχεια)

1. Μετακινήστε το χειριστήριο του κυλίνδρου κοπής στη θέση υψηλής ταχύτητας.
2. Ξεσφίξτε το πίσω ασφαλιστικό παξιμάδι ① και σφίξτε το εμπρός ②.



G404914

## Ρύθμιση ντίζας γκαζιού

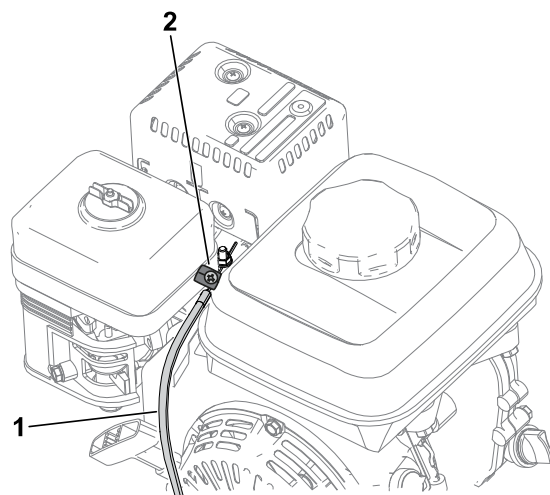
### Ρύθμιση χαμηλών στροφών ρελαντί κινητήρα

1. Σταθμεύστε το μηχάνημα σε επίπεδη επιφάνεια και βάλτε χειρόφρενο.
2. Βεβαιωθείτε ότι ο κινητήρας έχει κανονική θερμοκρασία λειτουργίας.
3. Ενεργοποιήστε τον κινητήρα και μειώστε τις στροφές του κινητήρα στις χαμηλές στροφές ρελαντί, χρησιμοποιώντας τον μοχλό ελέγχου γκαζιού.
4. Χρησιμοποιήστε ένα στροφόμετρο για να ελέγξετε τις χαμηλές στροφές ρελαντί του κινητήρα.

Το ιδανικό εύρος χαμηλών στροφών ρελαντί είναι **1.800 έως 2.000 rpm**.

## Ρύθμιση ντίζας γκαζιού (συνέχεια)

- Ξεσφίξτε τον σφιγκτήρα ② που υπάρχει στο περίβλημα της ντίζας του γκαζιού ①.
- Μετακινήστε το περίβλημα της ντίζας μέχρι η ένδειξη του στροφόμετρο να γίνει 1.900 rpm.
- Ξεσφίξτε τη βίδα στον σφιγκτήρα του περιβλήματος της ντίζας.



G404915

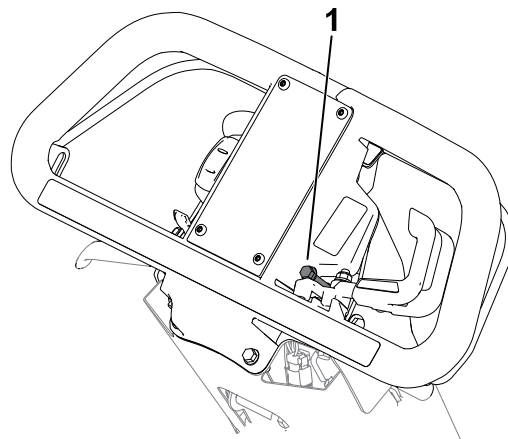
## Ρύθμιση υψηλών στροφών ρελαντί κινητήρα

- Σταθμεύστε το μηχάνημα σε επίπεδη επιφάνεια και βάλτε χειρόφρενο.  
**Σημείωση:** Προτού ρυθμίσετε την ντίζα του γκαζιού, βεβαιωθείτε ότι ο κινητήρας έχει κανονική θερμοκρασία λειτουργίας.
- Βάλτε μπροστά τον κινητήρα και αυξήστε τις στροφές του κινητήρα στις υψηλές στροφές ρελαντί, χρησιμοποιώντας τον μοχλό ελέγχου γκαζιού.
- Χρησιμοποιήστε ένα στροφόμετρο για να ελέγξετε τις υψηλές στροφές ρελαντί του κινητήρα.

Το ιδανικό εύρος υψηλών στροφών ρελαντί (για χρήση σε χώρες δεν που συμμορφώνονται με τα πρότυπα CE) είναι **3.350 έως 3.550 rpm**. Αν οι στροφές που δείχνει το στροφόμετρο είναι κάτω από 3.350 ή πάνω από 3.550 rpm, εκτελέστε τα παρακάτω βήματα της συγκεκριμένης διαδικασίας μέχρι να επιτύχετε στροφές μεταξύ 3.350 και 3.550 rpm.

- Σβήστε τον κινητήρα.
- Ρυθμίστε τον αναστολέα του μοχλού ελέγχου γκαζιού ① ανάλογα με την ένδειξη του στροφόμετρο για τις υψηλές στροφές ρελαντί.
  - Για να **αυξήσετε** το όριο υψηλών στροφών ρελαντί, μετακινήστε τον αναστολέα του μοχλού ελέγχου γκαζιού προς τα **επάνω**.
  - Για να **μειώσετε** το όριο υψηλών στροφών ρελαντί, μετακινήστε τον αναστολέα του μοχλού ελέγχου γκαζιού προς τα **κάτω**.
- Βάλτε μπροστά τον κινητήρα και ελέγξτε την νέα ένδειξη για τις υψηλές στροφές ρελαντί.

Αν η ένδειξη του στροφόμετρο είναι η σωστή, η ρύθμιση έχει ολοκληρωθεί.



G440782

# Συντήρηση της μονάδας κοπής

## Ασφάλεια Λεπίδων

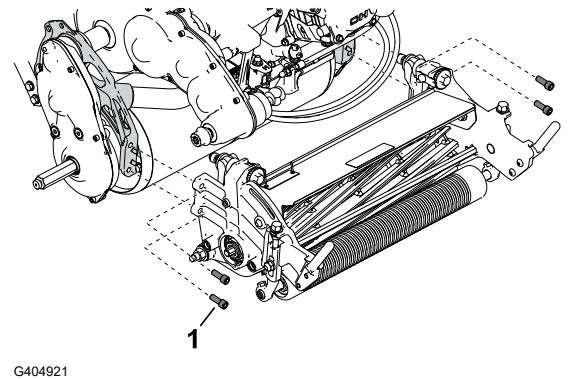
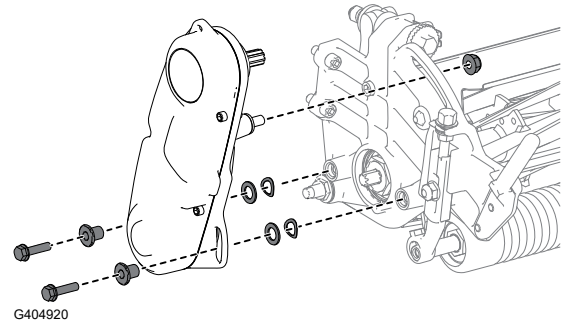
- Να είστε προσεκτικοί κατά τον έλεγχο της μονάδας του κυλίνδρου κοπής. Φοράτε γάντια και δείξτε προσοχή κατά το σέρβις του κυλίνδρου κοπής.
- Εάν η λεπίδα ή το μαχαίρι κλίνης έχει υποστεί φθορά ή ζημιά, μπορεί να σπάσει και κάποιο τμήμα να εκτοξευτεί προς το μέρος σας ή προς το μέρος διερχομένων ατόμων, με αποτέλεσμα την επέλευση σοβαρού τραυματισμού ή θανάτου.
- Ελέγχετε τακτικά τις λεπίδες και τα μαχαίρια κλίνης για ενδείξεις υπερβολικής φθοράς ή ζημίας.
- Να είστε προσεκτικοί κατά τον έλεγχο των λεπίδων. Φοράτε γάντια και δείξτε προσοχή κατά το σέρβις τους. Πραγματοποιείτε μόνο αντικατάσταση ή ακόνισμα των λεπίδων και των μαχαιριών κλίνης. Ποτέ μην πραγματοποιείτε ίσιωμα ή συγκόλληση.

## Εγκατάσταση της μονάδας κοπής

### Εγκατάσταση της μονάδας κοπής

Μόνο Μοντέλο 04820

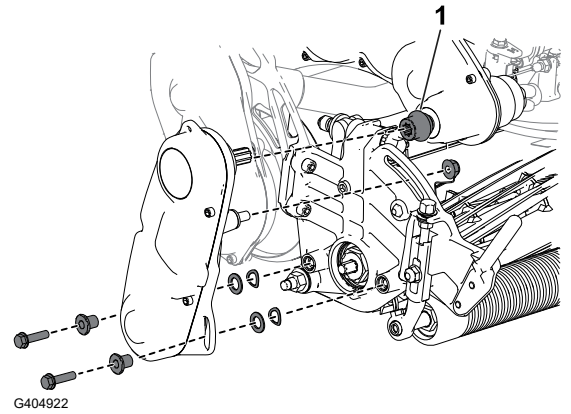
1. Μετακινήστε το πόδι στήριξης στη θέση ΣΕΡΒΙΣ ΜΟΝΑΔΑΣ ΚΟΠΗΣ.
2. Αφαιρέστε τα συνδετικά εξαρτήματα που στερεώνουν το συγκρότημα κίνησης του κυλίνδρου κοπής στην πλευρική πλάκα.
3. Αφαιρέστε το συγκρότημα κίνησης του κυλίνδρου κοπής, τις επίπεδες ροδέλες, τις ροδέλες ασφαλείας και τους αποστάτες από την πλευρική πλάκα.
4. Ευθυγραμμίστε τη μονάδα κοπής με το πλαίσιο.
5. Χρησιμοποιήστε 4 βίδες άλλεν <sup>①</sup> για να στερεώσετε τη μονάδα κοπής στο πλαίσιο.



## Εγκατάσταση της μονάδας κοπής (συνέχεια)

6. Χρησιμοποιήστε τις βίδες άλλεν, τις ροδέλες και τους αποστάτες που αφαιρέσατε προηγουμένως για να στερεώσετε το συγκρότημα κίνησης του κυλίνδρου κοπής στην πλευρική πλάκα της μονάδας κοπής.

Βεβαιωθείτε ότι ο άξονας κίνησης του συγκροτήματος κίνησης του κυλίνδρου κοπής έχει τοποθετηθεί στον σύνδεσμο του άξονα μετάδοσης κίνησης ①.



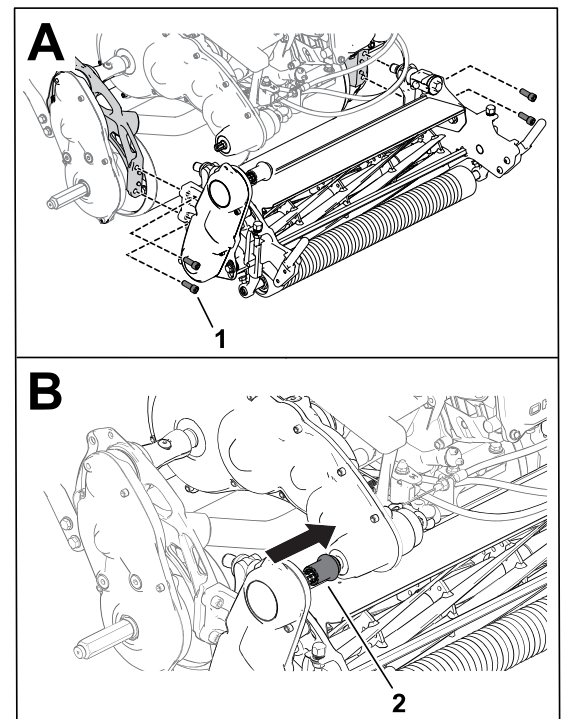
## Εγκατάσταση της μονάδας κοπής

Μόνο Μοντέλ 04830 κι 04840

1. Μετακινήστε το πόδι στήριξης στη θέση Σέρβις μονάδας κοπής.
2. Ευθυγραμμίστε τη μονάδα κοπής με το πλαίσιο.
3. Χρησιμοποιήστε 4 βίδες άλλεν ① για να στερεώσετε τη μονάδα κοπής στο πλαίσιο.
4. Σύρετε τον σύνδεσμο κίνησης της μονάδας κοπής ② στον άξονα μετάδοσης κίνησης.

Ο σύνδεσμος θα πρέπει να ολισθαίνει στον άξονα μετάδοσης κίνησης χωρίς αντίσταση. Εάν υπάρχει αντίσταση, βεβαιωθείτε ότι ο άξονας κίνησης του κυλίνδρου κοπής και ο άξονας μετάδοσης κίνησης είναι ευθυγραμμισμένοι

5. Εγκαταστήστε το καλάθι συλλογής γρασιδιού.

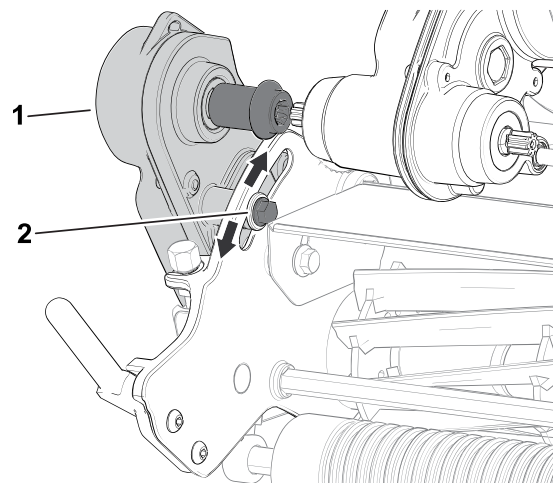


## Ρύθμιση της θέσης του άξονα κίνησης του κυλίνδρου κοπής

**Σημείωση:** Εάν κατά την εγκατάσταση της μονάδας κοπής υπάρχει αντίσταση μεταξύ του συνδέσμου και του άξονα κίνησης, εκτελέστε την παρακάτω διαδικασία για να ρυθμίσετε τον άξονα κίνησης.

## Εγκατάσταση της μονάδας κοπής (συνέχεια)

1. Ξεσφίξτε το μπουλόνι ②.
2. Περιστρέψτε το συγκρότημα κίνησης του κυλίνδρου κοπής ① έτσι ώστε ο άξονας κίνησης του κυλίνδρου κοπής να ευθυγραμμιστεί σωστά με τον άξονα μετάδοσης κίνησης.
3. Σφίξτε το μπουλόνι που ξεσφίξατε προηγουμένως.



G404925

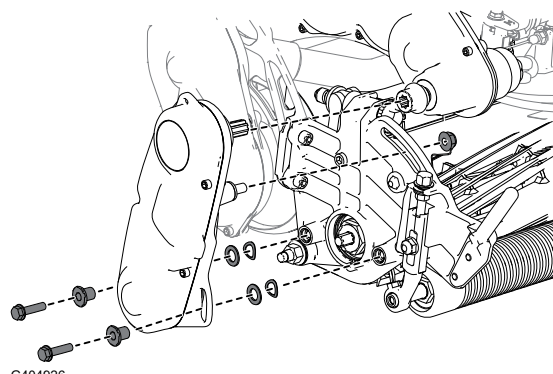
Εάν εξακολουθεί να υπάρχει αντίσταση, ρυθμίστε την ευθυγράμμιση του κινητήρα και του συστήματος μετάδοσης. Ανατρέξτε στη διαδικασία ρύθμισης στο *Εγχειρίδιο σέρβις* του ελκυστήρα.

## Αφαίρεση της μονάδας κοπής

### Αφαίρεση της μονάδας κοπής

Μόνο Μοντέλο 04820

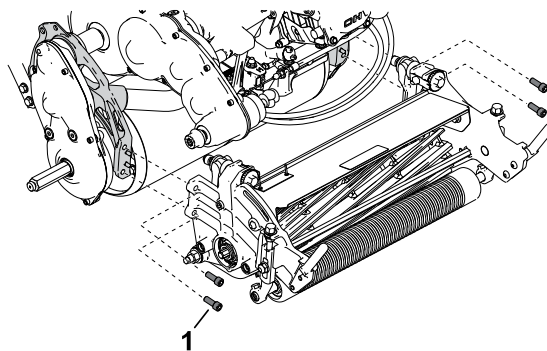
1. Μετακινήστε το πόδι στήριξης στη θέση ΣΕΡΒΙΣ ΜΟΝΑΔΑΣ ΚΟΠΗΣ.
2. Αφαιρέστε το καλάθι συλλογής γρασιδιού (εάν διατίθεται).
3. Αφαιρέστε το συγκρότημα κίνησης του κυλίνδρου κοπής από τη μονάδα κοπής και φυλάξτε τα εξαρτήματα.



G404926

## Αφαίρεση της μονάδας κοπής (συνέχεια)

4. Αφαιρέστε τις βίδες άλλεν ① που στερεώνουν τη μονάδα κοπής στο πλαίσιο.
5. Αφαιρέστε τη μονάδα κοπής από το πλαίσιο.

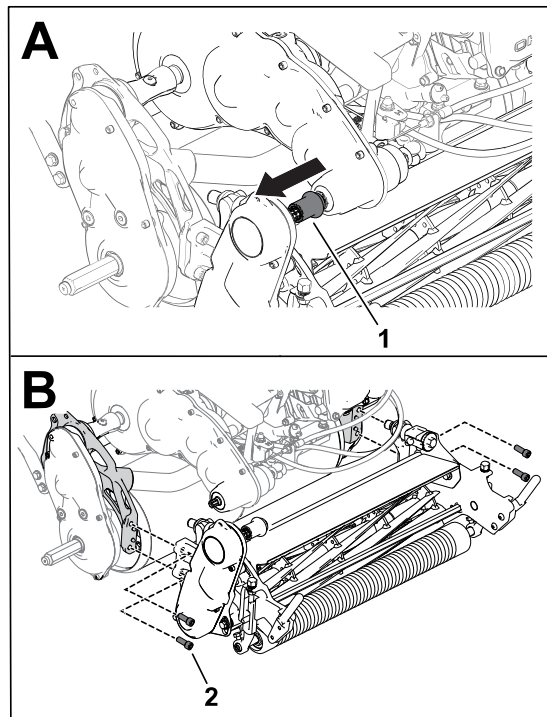


G404927

## Αφαίρεση της μονάδας κοπής

Μόνο Μοντέλ 04830 κι 04840

1. Μετακινήστε το πόδι στήριξης στη θέση ΣΕΡΒΙΣ ΜΟΝΑΔΑΣ ΚΟΠΗΣ.
2. Αφαιρέστε το καλάθι συλλογής γρασιδιού (εάν διατίθεται).
3. Ελευθερώστε τον σύνδεσμο κίνησης της μονάδας κοπής ① από τον άξονα μετάδοσης κίνησης.
4. Αφαιρέστε τις βίδες άλλεν ② που στερεώνουν τη μονάδα κοπής στο πλαίσιο.
5. Αφαιρέστε τη μονάδα κοπής από το πλαίσιο.



G404928

## Πληροφορίες για τη λειτουργία ανάστροφης κίνησης

Όνομασία κιτ/Μοντέλο	Συμβατοί ελκυστήρες
Κιτ πρόσβασης ανάστροφης κίνησης (Μοντέλο 139-4342)	Μοντέλα 04820, 04830 και 04840
Κιτ ανάστροφης κίνησης (Μοντέλο 04800)	Μοντέλα 04830 και 04840

## Πληροφορίες για τη λειτουργία ανάστροφης κίνησης (συνέχεια)

Ανατρέξτε στις οδηγίες χειρισμού που υπάρχουν στις *Οδηγίες εγκατάστασης* του συγκεκριμένου κιτ. Για να προμηθευτείτε ένα από τα παραπάνω κιτ, επικοινωνήστε με τον εξουσιοδοτημένο αντιπρόσωπο της Toro.



## Ασφάλεια αποθήκευσης

- Σβήστε τον κινητήρα, αφαιρέστε το κλειδί (αν διατίθεται) και περιμένετε να ακινητοποιηθούν όλα τα κινούμενα μέρη προτού απομακρυνθείτε από τη θέση χειριστή. Πριν προβείτε σε ρύθμιση, σέρβις, καθαρισμό ή αποθήκευση του μηχανήματος, αφήστε το μηχάνημα να κρυώσει.
- Μην αποθηκεύετε το μηχάνημα ή τα δοχεία καυσίμων σε χώρους με γυμνές φλόγες, σπινθήρες ή φλόγα-πιλότο (π.χ. σε καυστήρα, λέβητα ή άλλη συσκευή).

## Αποθήκευση του μηχανήματος

1. Αφαιρέστε το κομμένο γρασίδι, τις βρομιές και λοιπές ακαθαρσίες από τα εξωτερικά μέρη ολόκληρου του μηχανήματος και ιδίως του κινητήρα. Καθαρίστε τις σκόνες και τα σκουπίδια από το εξωτερικό των πτερυγίων της κυλινδροκεφαλής του κινητήρα και του περιβλήματος του ανεμιστήρα.

### ΣΗΜΑΝΤΙΚΟ

**Μπορείτε να πλένετε το μηχάνημα με ήπιο απορρυπαντικό και νερό. Μην χρησιμοποιείτε πλυστικό για το πλύσιμο του μηχανήματος. Αποφύγετε την υπερβολική χρήση νερού, ειδικά κοντά στην πλάκα του μοχλού και τον κινητήρα.**

2. Για αποθήκευση για μεγάλο χρονικό διάστημα (πάνω από 30 ημέρες) προσθέστε σταθεροποιητικό/συντηρητικό καυσίμου στο ρεζερβουάρ.
  - A. Αφήστε τον κινητήρα σε λειτουργία για 5 λεπτά ώστε το εμπλουτισμένο με συντηρητικό καύσιμο να κυκλοφορήσει σε όλο το σύστημα καυσίμου.
  - B. Σβήστε τον κινητήρα, αφήστε τον να κρυώσει και αδειάστε το ρεζερβουάρ καυσίμου ή αφήστε τον κινητήρα να λειτουργεί μέχρι να σβήσει.
  - C. Βάλτε μπρος τον κινητήρα και αφήστε τον σε λειτουργία μέχρι να σβήσει. Βάλτε ξανά μπρος τον κινητήρα με τραβηγμένο το τσοκ μέχρι να μην παίρνει μπρος.
  - D. Αποσυνδέστε το καλώδιο του μπουζί.
  - E. Απορρίψτε το καύσιμο όπως προβλέπεται. Ανακυκλώστε σύμφωνα με τους τοπικούς κανονισμούς.

**Σημείωση:** Μην αποθηκεύετε καύσιμα που περιέχουν σταθεροποιητικό/συντηρητικό για μεγαλύτερο διάστημα από εκείνο που υποδεικνύει ο κατασκευαστής του σταθεροποιητικού/συντηρητικού.
3. Ελέγξτε και σφίξτε όλα τα μπουλόνια, τα παξιμάδια και τις βίδες. Επισκευάστε ή αντικαταστήστε τα εξαρτήματα που έχουν υποστεί φθορές ή ζημιά.

4. Βάψτε όλες τις επιφάνειες που έχουν γρατσουνιές ή εκτεθειμένο γυμνό μέταλλο. Η βαφή διατίθεται από τον εξουσιοδοτημένο αντιπρόσωπο της Toro.
5. Αποθηκεύστε το μηχάνημα σε καθαρό και ξηρό χώρο στάθμευσης ή αποθήκευσης. Σκεπάστε το μηχάνημα ώστε να είναι προστατευμένο και να διατηρείται καθαρό.



## Εγγύηση Toro

Περιορισμένη εγγύηση για δύο έτη ή 1.500 ώρες λειτουργίας

### Όροι και καλυπτόμενα προϊόντα

Η The Toro Company σας εγγυάται ότι το παρόν επαγγελματικό προϊόν Toro («Προϊόν») είναι απαλλαγμένο από ελαττώματα υλικού ή κατασκευής για 2 έτη ή 1.500 ώρες λειτουργίας\*, οπδήποτε από τα δύο συμβεί πρώτο. Η παρούσα εγγύηση ισχύει για όλα τα προϊόντα πλην των εξαιρωτήρων γκαζόν (ανατρέξτε στις χωριστές εγγυήσεις αυτών των προϊόντων). Αν επέλθει κατάσταση η οποία καλύπτεται από την εγγύηση, αναλαμβάνουμε να επισκευάσουμε το Προϊόν χωρίς καμία δική σας επιβάρυνση, συμπεριλαμβανομένων διαγνωστικών ελέγχων, εργατικών, ανταλλακτικών και μεταφορικών. Η εγγύηση αρχίζει να ισχύει από την ημερομηνία κατά την οποία το Προϊόν παραδίδεται στον αρχικό αγοραστή λιανικής. \*Προϊόν εξοπλισμένο με ωρομετρητή.

### Οδηγίες για χρήση της εγγύησης

Μόλις θεωρήσετε ότι έχει επέλθει κατάσταση η οποία καλύπτεται από την εγγύηση, έχετε την ευθύνη να ειδοποιήσετε τον Διανομέα Εμπορικών Προϊόντων ή τον Εξουσιοδοτημένο Αντιπρόσωπο Εμπορικών Προϊόντων από τον οποίο αγοράσατε το Προϊόν. Αν χρειάζεστε βοήθεια για να εντοπίσετε τον οικείο Διανομέα ή Εξουσιοδοτημένο Αντιπρόσωπο Εμπορικών Προϊόντων ή αν έχετε απορίες σχετικά με τα δικαιώματά και τις υποχρεώσεις σας βάσει της εγγύησης, μπορείτε να επικοινωνήσετε απευθείας με την εταιρεία μας:

Toro Commercial Products Service Department

8111 Lyndale Avenue South

Bloomington, MN 55420-1196

952-888-8801 ή 800-952-2740

E-mail: commercial.warranty@toro.com

### Υποχρεώσεις του Ιδιοκτήτη

Ως ιδιοκτήτης του προϊόντος, είστε υπεύθυνος για τις απαιτούμενες εργασίες συντήρησης και ρυθμίσεις που αναφέρονται στο *Εγχειρίδιο Χειριστή*. Οι επισκευές προβλημάτων του μηχανήματος τα οποία έχουν προκληθεί από τη μη εκτέλεση των απαιτούμενων εργασιών συντήρησης και ρυθμίσεων δεν καλύπτονται από την παρούσα εγγύηση.

### Είδη και Περιπτώσεις που δεν καλύπτονται

Όλα τα ελαττώματα ή δυσλειτουργίες του προϊόντος που επέρχονται εντός της περιόδου εγγύησης δεν συνιστούν ελαττώματα στα υλικά ή την κατασκευή. Η παρούσα εγγύηση δεν καλύπτει τα ακόλουθα:

- Αστοχίες του προϊόντος οι οποίες προκαλούνται από τη χρήση ανταλλακτικών τρίτων προμηθευτών πλην της Toro ή από την εγκατάσταση και χρήση πρόσθετων ή τροποποιημένων εξαρτημάτων και προϊόντων τρίτων προμηθευτών πλην της Toro.
- Αστοχίες του προϊόντος οι οποίες προκαλούνται από την μη εκτέλεση των απαιτούμενων εργασιών συντήρησης και ρυθμίσεων.
- Αστοχίες του προϊόντος οι οποίες προκαλούνται από τον χειρισμό του Προϊόντος με τρόπο καταχρηστικό, αμελή ή απεισεκτικό.
- Μη ελαστωματικά μέρη τα οποία έχουν αναλωθεί λόγω χρήσης. Μέρη που αναλώνονται λόγω χρήσης κατά τη συνήθη λειτουργία του Προϊόντος είναι, ενδεικτικά και μη περιοριστικά, τακάκια και θερμολιτή φρένων, θερμολιτή συμπλέκτη, πτερύγια, καρούλια, κύλινδροι και ρουλεμάν (είτε είναι κλειστού τύπου είτε γρασαριζόμενα), μαχαίρια κλίνης, μπουζί, στροφαλοίσκοι και ρουλεμάν, ελαστικά, φίλτρα, ιμάντες, καθώς και ορισμένα εξαρτήματα ψεκασμού όπως διαφράγματα, ακροφύσια, ροόμετρα και βαλβίδες αντεπιστροφής.
- Αστοχίες που οφείλονται σε εξωτερικούς παράγοντες, συμπεριλαμβανομένων, ενδεικτικά, των καιρικών συνθηκών, των πρακτικών αποθήκευσης, της ρύπανσης, καθώς και της χρήσης μη εγκεκριμένων καυσίμων, ψυκτικών υγρών, λιπαντικών, πρόσθετων, λιπασμάτων, νερού ή χημικών.
- Προβλήματα αστοχιών ή επιδόσεων τα οποία οφείλονται σε χρησιμοποιούμενο καύσιμο (π.χ. βενζίνη, ντίζελ ή βιοντίζελ) το οποίο δεν συμμορφώνεται προς τα αντίστοιχα πρότυπα του κλάδου.
- Φυσιολογικοί θόρυβοι, κραδασμοί, φθορά, αλλοιώσεις. Ο όρος φυσιολογική «φθορά» περιλαμβάνει, ενδεικτικά και μη περιοριστικά, ζημιές καθισμάτων λόγω φθοράς ή τριβής, φθορές σε βαμμένες επιφάνειες, γδαρσίματα ετικετών ή παραθύρων.

### Εξαρτήματα

Για τα εξαρτήματα που είναι προγραμματισμένα για αντικατάσταση στο πλαίσιο της απαιτούμενης συντήρησης παρέχεται εγγύηση για τη χρονική περίοδο έως τη στιγμή της

προγραμματισμένης αντικατάστασης του εκάστοτε εξαρτήματος. Τα εξαρτήματα τα οποία αντικαθίστανται βάσει της παρούσας εγγύησης καλύπτονται για χρονικό διάστημα ίσο με τη διάρκεια ισχύος της αρχικής εγγύησης του προϊόντος και αποτελούν ιδιοκτησία της Toro. Η τελική απόφαση για την επισκευή ή την αντικατάσταση υπάρχοντος εξαρτήματος ή διάταξης ανήκει στην Toro. Η Toro μπορεί να χρησιμοποιεί επανακατασκευασμένα εξαρτήματα στο πλαίσιο επισκευών εντός εγγύησης.

### Εγγύηση μπαταριών βαθιάς εκφόρτισης (Deep Cycle) και ιόντων λιθίου

Ο συνολικός αριθμός κιλοβατώραν που παρέχουν οι μπαταρίες βαθιάς εκφόρτισης και ιόντων λιθίου στη διάρκεια ζωής τους είναι συγκεκριμένος. Η συνολική διάρκεια ζωής μιας μπαταρίας μπορεί να παραταθεί ή να συντομευθεί ανάλογα με τις τεχνικές λειτουργίες, επαναφόρτισης και συντήρησης που χρησιμοποιούνται. Καθώς οι μπαταρίες του προϊόντος αναλώνονται σταδιακά με τη χρήση τους, η διάρκεια ωφέλιμου έργου μεταξύ των περιόδων φόρτισης μειώνεται με αργό ρυθμό μέχρις ότου η μπαταρία υποβαθμιστεί πλήρως. Η αντικατάσταση των μπαταριών που έχουν υποβαθμιστεί λόγω συνήθους χρήσης αποτελεί ευθύνη του ιδιοκτήτη του προϊόντος.

**Σημείωση:** (Μόνο για μπαταρία ιόντων λιθίου) Ανατρέξτε στην εγγύηση της μπαταρίας για πρόσθετες πληροφορίες.

### Εγγύηση εφ' όρου ζωής για τον στροφαλοφόρο (Μόνο για το μοντέλο ProStripe 02657)

Το μοντέλο ProStripe, το οποίο διαθέτει γνήσιο δίσκο τριβής και συμπλέκτη φρένου λεπίδας για προστασία του στροφαλοφόρου (ενσωματωμένο σύστημα συμπλέκτη φρένου λεπίδας (Blade Brake Clutch, BBC) + δίσκου τριβής) της Toro ως εργοστασιακό εξοπλισμό και χρησιμοποιείται από τον αρχικό αγοραστή σύμφωνα με τις συνιστώμενες διαδικασίες λειτουργίας και συντήρησης, καλύπτεται από εγγύηση εφ' όρου ζωής όσον αφορά την κύρωση του στροφαλοφόρου. Τα μηχανήματα τα οποία διαθέτουν ροδέλες τριβής, μονάδες συμπλέκτη φρένου λεπίδας (BBC) και άλλες παρόμοιες διατάξεις δεν καλύπτονται από την εγγύηση εφ' όρου ζωής για τον στροφαλοφόρο.

### Η συντήρηση πραγματοποιείται με έξοδα του ιδιοκτήτη

Οι ρυθμίσεις, η λίπανση, ο καθαρισμός και το γυάλισμα του κινητήρα, η αντικατάσταση των φίλτρων, η προσθήκη ψυκτικού και η ολοκλήρωση της συνιστώμενης συντήρησης είναι μερικές από τις συνήθεις διαδικασίες συντήρησης των προϊόντων Toro οι οποίες πραγματοποιούνται με έξοδα του ιδιοκτήτη.

### Γενικοί Όροι

Η επισκευή από εξουσιοδοτημένο αντιπρόσωπο της Toro συνιστά το μοναδικό μέσο αποκατάστασής σας δυνάμει της παρούσας εγγύησης.

**Η The Toro Company δεν υπέχει ευθύνη για έμμεσες, αποθετικές ή παρεπόμενες ζημιές όσον αφορά τη χρήση των Προϊόντων Toro που καλύπτονται από την παρούσα εγγύηση, συμπεριλαμβανομένων οποιωνδήποτε εξόδων ή δαπανών για την παροχή εξοπλισμού ή υπηρεσιών αντικατάστασης κατά τη διάρκεια εύλογων περιόδων δυσλειτουργίας ή αδράνειας ενόσω εκκρεμεί η ολοκλήρωση των επισκευών δυνάμει της παρούσας εγγύησης. Πέραν της εγγύησης εκπομπών που αναφέρεται στη συνέχεια, εφόσον συντρέχει περίπτωση, δεν παρέχεται καμία άλλη ρητή εγγύηση. Όλες οι έμμεσες εγγυήσεις εμπροθεσιμότητας ή καταλληλότητας για συγκεκριμένο σκοπό περιορίζονται στη χρονική διάρκεια ισχύος της ρητής εγγύησης.**

Σε ορισμένες πολιτείες δεν επιτρέπονται οι εξαιρέσεις των αποθετικών ή παρεπόμενων ζημιών ή ο περιορισμός της χρονικής περιόδου ισχύος μιας έμμεσης εγγύησης. Επομένως οι ως άνω εξαιρέσεις και περιορισμοί ενδέχεται να μην ισχύουν στην περίπτωση σας. Η παρούσα εγγύηση σας παρέχει συγκεκριμένα νομικά δικαιώματα και ενδέχεται να έχετε και άλλα δικαιώματα, τα οποία διαφέρουν ανάλογα με την πολιτεία σας.

### Σημείωση σχετικά με την εγγύηση εκπομπών

Το σύστημα ελέγχου εκπομπών του Προϊόντος σας ενδέχεται να καλύπτεται από ξεχωριστή εγγύηση η οποία πληροί τις απαιτήσεις που έχουν καθοριστεί από την Αρχή Προστασίας του Περιβάλλοντος των ΗΠΑ (EPA) και το Συμβούλιο Αέριων Πόρων της Καλιφόρνιας (CARB). Οι χρονικοί περιορισμοί που ορίζονται παραπάνω δεν ισχύουν για την εγγύηση του συστήματος ελέγχου εκπομπών. Ανατρέξτε στη Δήλωση εγγύησης ελέγχου εκπομπών κινητήρα η οποία συνοδεύει το προϊόν σας ή περιέχεται στην τεκμηρίωση του κατασκευαστή του κινητήρα.

## **Χώρες εκτός των ΗΠΑ, του Μεξικού και του Καναδά**

Οι πελάτες που έχουν αγοράσει προϊόντα Τογο τα οποία έχουν εξαχθεί από τις ΗΠΑ, το Μεξικό ή τον Καναδά θα πρέπει να επικοινωνούν με τον οικείο διανομέα (αντιπρόσωπο) της Τογο για να λαμβάνουν τις πολιτικές εγγύησης που ισχύουν στη χώρα, την επαρχία ή

την πολιτεία τους. Αν για οποιοδήποτε λόγο δεν είστε ικανοποιημένοι από την εξυπηρέτηση που παρέχει ο αντιπρόσωπός σας ή αντιμετωπίζετε δυσκολίες κατά την αναζήτηση πληροφοριών σχετικά με την εγγύησή σας, επικοινωνήστε με το πλησιέστερο εξουσιοδοτημένο κέντρο σέρβις της Τογο.

# Πληροφορίες σχετικά με τις προειδοποιήσεις βάσει του νόμου της Πολιτείας της Καλιφόρνιας για την ασφάλεια του πόσιμου νερού και τις τοξικές ουσίες (Proposition 65 ή Prop 65)

## Τι είναι αυτές οι προειδοποιήσεις;

Διάφορα προϊόντα που διατίθενται προς πώληση ενδέχεται να φέρουν προειδοποιητική ετικέτα όπως η παρακάτω:



**ΠΡΟΕΙΔΟΠΟΙΗΣΗ:** Καρκίνος και βλάβες του αναπαραγωγικού συστήματος – [www.p65Warnings.ca.gov](http://www.p65Warnings.ca.gov).

## Τι είναι ο νόμος Prop 65;

Ο νόμος Prop 65 εφαρμόζεται σε οποιαδήποτε εταιρεία δραστηριοποιείται στην Καλιφόρνια, πωλεί προϊόντα στην Καλιφόρνια ή κατασκευάζει προϊόντα τα οποία μπορεί να πωληθούν ή να μεταφερθούν στην Καλιφόρνια. Προβλέπει ότι ο Κυβερνήτης της Καλιφόρνιας οφείλει να τηρεί και να δημοσιεύει κατάλογο χημικών ουσιών οι οποίες είναι γνωστό ότι προκαλούν καρκίνο, γενετικές ανωμαλίες ή άλλες βλάβες του αναπαραγωγικού συστήματος. Ο κατάλογος, ο οποίος ενημερώνεται ετησίως, περιλαμβάνει εκατοντάδες χημικές ουσίες οι οποίες απαντώνται σε πολλά αντικείμενα καθημερινής χρήσης. Σκοπός του Prop 65 είναι να ενημερώνει το κοινό σχετικά με την έκθεση στις εν λόγω χημικές ουσίες.

Ο Prop 65 δεν απαγορεύει την πώληση προϊόντων τα οποία περιέχουν τις εν λόγω χημικές ουσίες, αλλά προβλέπει την αναγραφή προειδοποιήσεων σε κάθε προϊόν, συσκευασία προϊόντος, ή υλικό τεκμηρίωσης που συνοδεύει το προϊόν. Επιπλέον, η ύπαρξη προειδοποίησης βάσει του Prop 65 δεν σημαίνει ότι το προϊόν παραβιάζει πρότυπα ή απαιτήσεις σχετικά με την ασφάλεια προϊόντων. Μάλιστα, η πολιτειακή κυβέρνηση της Καλιφόρνιας έχει διευκρινίσει ότι οι προειδοποιήσεις βάσει του Prop 65 «δεν ισοδυναμούν με αποφάσεις ρυθμιστικής αρχής που ορίζουν αν ένα προϊόν είναι ασφαλές ή μη ασφαλές». □? Πολλές από τις εν λόγω χημικές ουσίες χρησιμοποιούνται επί σειρά ετών σε προϊόντα καθημερινής χρήσης χωρίς να έχουν καταγραφεί προκληθείσες βλάβες. Για περισσότερες πληροφορίες, επισκεφτείτε τη διεύθυνση <https://oag.ca.gov/prop65/faqs-view-all>.

Η ύπαρξη προειδοποίησης βάσει του Prop 65 σημαίνει ότι μια εταιρεία είτε 1) αξιολόγησε την έκθεση και κατέληξε στο συμπέρασμα ότι υπερβαίνει το «επίπεδο μη σημαντικού κινδύνου» είτε 2) επέλεξε να αναγράψει την προειδοποίηση στο προϊόν της ως ένδειξη ότι γνωρίζει για την παρουσία σε αυτό χημικής ουσίας που περιλαμβάνεται στον σχετικό κατάλογο, χωρίς να επιχειρήσει, ωστόσο, να αξιολογήσει τη σχετική έκθεση.

## Ο νόμος αυτός ισχύει παντού;

Οι προειδοποιήσεις βάσει του Prop 65 είναι υποχρεωτικές μόνο βάσει της νομοθεσίας της Καλιφόρνιας. Οι προειδοποιήσεις αυτές απαντώνται σε ολόκληρη την Καλιφόρνια σε πλήθος χώρων όπως, μεταξύ άλλων, σε εστιατόρια, καταστήματα λιανικής, ξενοδοχεία, σχολεία και νοσοκομεία, καθώς και σε μεγάλη ποικιλία προϊόντων. Επιπλέον, ορισμένοι πωλητές λιανικής που δραστηριοποιούνται μέσω διαδικτυακών ή ταχυδρομικών παραγγελιών παρέχουν προειδοποιήσεις βάσει του Prop 65 στους ιστοχώρους ή τους καταλόγους τους.

## Πόσο αυστηρές είναι οι προειδοποιήσεις του Prop 65 σε σχέση με τα ομοσπονδιακά όρια;

Τα πρότυπα του Prop 65 είναι συχνά πιο αυστηρά από τα ομοσπονδιακά και τα διεθνή πρότυπα. Σε αρκετές περιπτώσεις, βάσει του Prop 65 προβλέπεται προειδοποίηση για συγκέντρωση ή περιεκτικότητα ουσιών σε επίπεδα κατά πολύ χαμηλότερα από εκείνα για τα οποία απαιτείται η λήψη μέτρων σε ομοσπονδιακό επίπεδο. Για παράδειγμα, το πρότυπο του Prop 65 όσον αφορά τις προειδοποιήσεις για μόλυβδο είναι 0,5 μg/ημέρα, όριο κατά πολύ χαμηλότερο από τα ομοσπονδιακά και διεθνή όρια.

## Γιατί δεν υπάρχει η προειδοποίηση σε όλα τα παρόμοια προϊόντα;

- Για τα προϊόντα που πωλούνται στην Καλιφόρνια απαιτείται επισήμανση βάσει του Prop 65, ενώ για παρόμοια προϊόντα που πωλούνται αλλού δεν υπάρχει αυτή η απαίτηση.
- Μια εταιρεία η οποία, στο πλαίσιο αγωγής που της έχει ασκηθεί βάσει του Prop 65 καταλήγει σε συμβιβασμό με τους ενάγοντες ενδέχεται να υποχρεωθεί να συμπεριλάβει προειδοποιήσεις βάσει του Prop 65 στα προϊόντα της, ενώ η απαίτηση αυτή μπορεί να μην ισχύει για άλλες εταιρείες που κατασκευάζουν παρόμοια προϊόντα.

- Η εφαρμογή του Prop 65 δεν γίνεται με συνέπεια.
- Διάφορες εταιρείες επιλέγουν να μην παρέχουν προειδοποιήσεις επειδή κρίνουν ότι δεν οφείλουν να το πράξουν βάσει του Prop 65. Ωστόσο, η απουσία προειδοποιήσεων για ένα προϊόν δεν σημαίνει ότι το προϊόν δεν περιέχει χημικές ουσίες που περιλαμβάνονται στον σχετικό κατάλογο σε παρόμοια επίπεδα με άλλα προϊόντα.

### **Γιατί η Toro περιλαμβάνει την προειδοποίηση αυτή σε προϊόντα της;**

Η Toro έχει επιλέξει να παρέχει στους καταναλωτές όσο το δυνατόν περισσότερες πληροφορίες, ώστε να είναι σε θέση να λαμβάνουν εμπειριστατωμένες αποφάσεις σχετικά με τα προϊόντα που αγοράζουν και χρησιμοποιούν. Σε ορισμένες περιπτώσεις, η Toro περιλαμβάνει την προειδοποίηση σε προϊόντα της ως ένδειξη ότι γνωρίζει για την παρουσία σε αυτά μίας ή περισσότερων χημικών ουσιών που περιλαμβάνονται στον σχετικό κατάλογο, χωρίς, ωστόσο, να αξιολογεί το επίπεδο της έκθεσης, δεδομένου ότι δεν υπόκεινται σε απαιτήσεις ορίων έκθεσης όλες οι χημικές ουσίες που περιλαμβάνονται στον σχετικό κατάλογο. Η Toro, ακόμα και σε περιπτώσεις που η έκθεση από τη χρήση προϊόντων της είναι αμελητέα ή εντός του εύρους «μη σημαντικού κινδύνου», έχει επιλέξει να περιλαμβάνει σε αυτά προειδοποιήσεις βάσει του Prop 65, για λόγους αυξημένης προσοχής. Εξάλλου, σε διαφορετική περίπτωση θα μπορούσε να ασκηθεί σε βάρος της Toro αγωγή από την Πολιτεία της Καλιφόρνιας ή από ιδιώτες που θα επεδίωκαν την εφαρμογή του Prop 65, και να της επιβληθούν σημαντικές κυρώσεις.

**Σημειώσεις:**

