



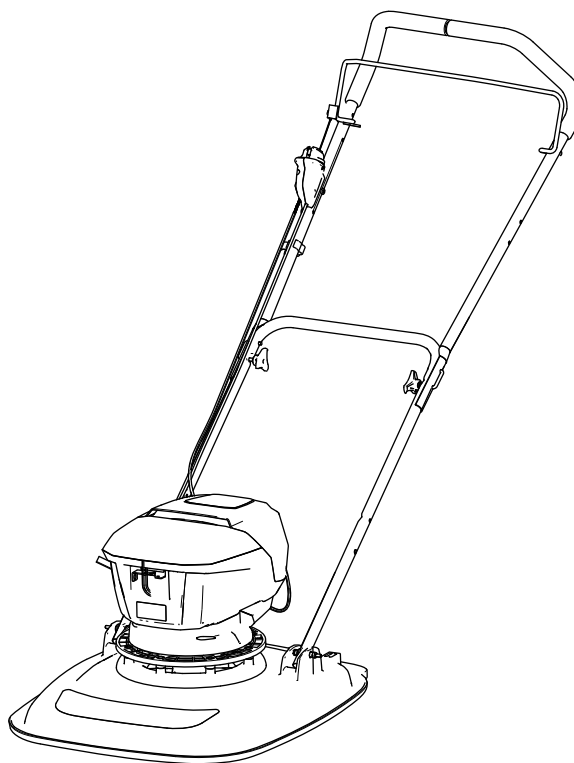
Count on it.

Form No. 3465-941 Rev C

Настанова користувача

Косарка eHoverPro™ 450 60 B

Номер моделі 02614Т—Серійний номер 400000000 і більше



⚠ ЗАСТЕРЕЖЕННЯ

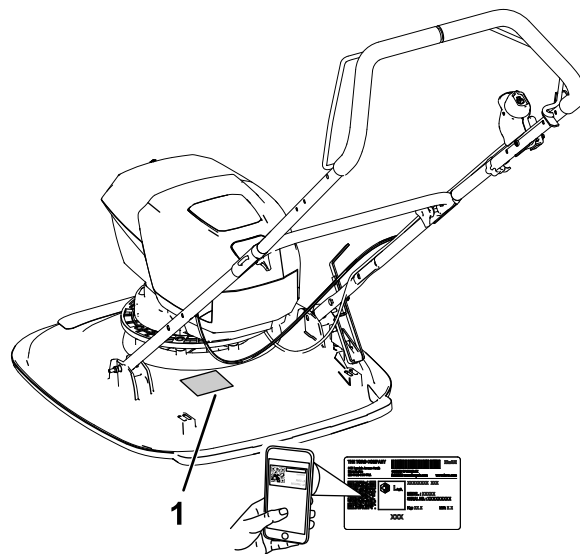
Каліфорнія

Пропозиція 65 Попередження

Кабель живлення цього пристрою містить свинець, хімічну речовину, що, як вважається в штаті Каліфорнія, спричинює вроджені вади або інші порушення репродуктивної функції. Вимийте руки після користування.

Використання цього пристрою може призвести до контакту з хімічними речовинами, що, як вважається в штаті Каліфорнія, спричинює рак, вроджені вади та порушення репродуктивної функції.

Важливо: За допомогою мобільного пристрою можна відсканувати QR-код (якщо він наявний) на ярлику із серійним номером, щоб отримати інформацію про гарантію, запчастини та іншу інформацію про виріб.



g414362

Рисунок 1

1. Розташування назви моделі та заводського номера

Вступ

Косарка призначена для використання найманими промисловими операторами для догляду за газоном на схилах, крутих нерівностях поверхні, ділянках біля води або кромках бункерів. Розроблена для використання літій-іонних акумуляторних батарей Toro 60 В. Ці акумуляторні батареї призначені для заряджання виключно літій-іонними зарядними пристроями Toro 60 В. Використання пристрою не за призначенням може бути небезпечним для вас і оточуючих.

Уважно прочитайте цю інформацію, щоб дізнатися, як правильно експлуатувати та обслуговувати пристрій, а також як уникнути травм і пошкодження пристрою. Ви відповідальні за належну та безпечну експлуатацію пристрою.

Перейдіть за посиланням [www.https://www.toro.com/en-GB](https://www.toro.com/en-GB) для отримання додаткової інформації, зокрема порад щодо безпеки, навчальних матеріалів, інформації про аксесуари, допомогу в пошуку дилера або реєстрації пристрою.

Щоразу, коли вам необхідне обслуговування, оригінальні запчастини Toro або додаткова інформація, зверніться до авторизованого сервісного дилера або в службу підтримки клієнтів компанії Toro та зазначте модель і серійні номери вашого пристрою. Тут [Рисунок 1](#) відображено місце розташування моделі та серійних номерів на виробі. Запишіть номери в призначеному місці.

Запишіть модель пристрою та серійний номер у полі нижче:

Номер моделі _____

Серійний номер _____

Знак попередження про безпеку

Знак попередження про безпеку ([Рисунок 2](#)) наводиться як у цьому посібнику, так і на пристрої для позначення важливих повідомлень щодо техніки безпеки, яких необхідно дотримуватися, щоб уникнути нещасних випадків.



g000502

Рисунок 2

Знак попередження про безпеку

Над інформацією, яка попереджає про небезпечні дії або ситуації, розміщено знак попередження про безпеку разом зі словом **НЕБЕЗПЕЧНО**, **ЗАСТЕРЕЖЕННЯ** або **УВАГА**.

Зверніться до нас за допомогою www.Toro.com.
Надруковано у Великій Британії
Усі права захищені

НЕБЕЗПЕЧНО вказує на неминучу небезпечну ситуацію, яка, якщо її не уникнути, **призведе** до смерті або серйозних травм.

ЗАСТЕРЕЖЕННЯ вказує на потенційно небезпечну ситуацію, яка, якщо її не уникнути, **може** призвести до смерті або серйозних травм.

УВАГА вказує на потенційно небезпечну ситуацію, яка, якщо її не уникнути, **може** призвести до травм легкого або середнього ступеня тяжкості.

У цьому посібнику використано два слова для виділення інформації. **Важливо** вказує на спеціальну інформацію щодо механічної частини пристрою, а **Примітка** вказує на загальну інформацію, на яку варто звернути особливу увагу.

Зміст

Знак попередження про безпеку	2
Безпека	4
ВАЖЛИВІ НАСТАНОВИ ЩОДО БЕЗПЕКИ	4
Знаки безпеки та вказівки	7
Налаштування	9
1 Встановлення стопора руків'я	9
2 Встановлення руків'я	9
Огляд пристрою	13
Контрольні засоби	13
Технічні характеристики	13
Температурний діапазон заряджання, експлуатації та зберігання	13
Пристосування/аксесуари	13
Перед експлуатацією	14
Встановлення акумуляторної батареї в косарку	14
Під час експлуатації	15
Запуск косарки	15
Вимкнення косарки	15
Зняття акумуляторної батареї з косарки	16
Підтримка руків'я за допомогою стопора	16
Регулювання висоти зрізу	16
Поради з використання	18
Після експлуатації	18
Заряджання акумуляторної батареї	18
Технічне обслуговування	20
Рекомендований(і) план(и) технічного обслуговування	20
Підготовка до технічного обслуговування	20
Технічне обслуговування леза	20
Очищення косарки	22
Зберігання	22
Підготовка косарки до зберігання	22
Підготовка косарки до використання	22

Безпека

ВАЖЛИВІ НАСТАНОВИ ЩОДО БЕЗПЕКИ

▲ ЗАСТЕРЕЖЕННЯ

У процесі експлуатації електричної газонокосарки слід завжди дотримуватись основних заходів безпеки, щоб знизити ризик виникнення пожежі, ураження електричним струмом і отримання тілесних ушкоджень, зокрема:

Прочитайте інструкцію повністю

I. Навчання

1. Оператор косарки несе відповідальність за будь-які нещасні випадки або небезпечні ситуації, які можуть виникнути стосовно інших осіб або їхнього майна.
2. Не дозволяйте дітям використовувати косарку, акумуляторну батарею або зарядний пристрій або гратися з ними. Місцеве законодавство може обмежувати вік оператора.
3. Не дозволяйте дітям або особам, які не пройшли навчання, експлуатувати цей пристрій або обслуговувати його. Дозволяйте експлуатувати та обслуговувати пристрій тільки тим особам, які відповідальні, навчені, ознайомлені з інструкціями та фізично здатні це робити.
4. Перед експлуатацією косарки, акумуляторної батареї та зарядного пристрою прочитайте всю інструкцію та попереджувальні символи на цих виробах.
5. Ознайомтеся з елементами керування та правильною експлуатацією косарки, акумуляторної батареї та зарядного пристрою.

II. Підготовка

1. Не дозволяйте стороннім особам, особливо дітям і домашнім тваринам, перебувати в зоні роботи.
2. Не використовуйте пристрій, якщо всі захисні пристрої, захисні вимикачі та інші захисні пристрої, як дефлектори та травозбірники, не встановлені та не функціонують належним чином.
3. Огляньте площу, де буде використовуватися пристрій, і приберіть всі предмети, які можуть зашкодити роботі пристрою або які пристрій може відкинути.

4. Перед використанням косарки переконайтеся, що лезо, болт леза та вузол леза не зношені та не пошкоджені. Замініть усі пошкоджені або нечитабельні етикетки.
5. Використовуйте виключно акумуляторну батарею, зазначену компанією Того. Використання інших аксесуарів і насадок може призвести до підвищення ризику отримання тілесних ушкоджень та виникнення пожежі.
6. Підключення зарядного пристрою до розетки з неналежним рівнем напруги може призвести до виникнення пожежі або ураження електричним струмом. За необхідності для підключення до розетки використовуйте перехідник штекера відповідної конфігурації.
7. Не використовуйте пошкоджену або модифіковану акумуляторну батарею чи зарядний пристрій, оскільки вони можуть непередбачувано працювати, що призведе до виникнення пожежі, вибуху або ризику отримання тілесних ушкоджень.
8. У разі пошкодження шнура живлення зарядного пристрою акумуляторної батареї зверніться до авторизованого дистриб'ютора Того для його заміни.
9. Заряджайте акумуляторну батарею виключно за допомогою зарядного пристрою, рекомендованого Того. Зарядний пристрій, який підходить для одного типу акумуляторної батареї, може призвести до ризику виникнення пожежі під час застосування для заряджання іншої акумуляторної батареї.
10. Заряджайте акумуляторну батарею лише в добре провітрюваному місці.
11. Дотримуйтесь усіх інструкцій щодо заряджання і не заряджайте акумуляторну батарею за температури, яка відрізняється від зазначеного в інструкції діапазону температур. Інакше акумуляторна батарея може бути пошкоджена, що збільшить ризик виникнення пожежі.
12. Одягайтеся належним чином — Одягайте відповідний одяг, зокрема засоби захисту очей; довгі штани; міцне нековзке взуття (не працюйте босоніж або в босоніжках); і засоби захисту органів слуху. Зав'яжіть довге волосся та не вдягайте вільний одяг або обвислі прикраси, які можуть потрапити під рухомі частини. Під час роботи в умовах запиленості використовуйте респіратор. Рекомендовано використовувати гумові рукавички.

III. Експлуатація

1. Контакт з лезом, що рухається, може призвести до серйозних тілесних ушкоджень. Руки та ноги слід тримати якомога далі від зони різання та всіх рухомих частин косарки. Тримайтеся якомога далі від будь-яких отворів для викиду трави.
2. Використання цього пристрою не за призначенням може бути небезпечним для вас і оточуючих.
3. Перед запуском косарки відключіть самохідний привід (якщо такий передбачений).
4. Під час запуску двигуна не нахиляйте косарку.
5. Щоб запобігти ненавмисному запуску, переконайтеся, що кнопка електричного запуску витягнута з перемикача електричного запуску перед підключенням акумуляторної батареї та експлуатацією косарки.
6. Будьте уважні під час експлуатації косарки. Не займайтеся будь-якою діяльністю, яка відвертає увагу; інакше можуть виникнути травми або пошкодження майна.
7. Перед налаштуванням, обслуговуванням, чищенням або зберіганням косарки зупиніть її, витягніть кнопку електричного запуску з вимикача електричного запуску, зачекайте зупинки всіх рухомих частин і зніміть акумуляторну батарею з косарки.
8. Знімайте акумуляторну батарею та перемикайте кнопку електричного запуску косарки в положення «Вимкнено», коли залишаєте її без нагляду або перед заміною аксесуарів.
9. Не застосовуйте до косарки силу. Дозвольте їй виконувати роботу краще й безпечніше з тією швидкістю, для якої вона була спроектована.
10. Будьте пильними — стежте за тим, що ви робите, і будьте раціональними під час експлуатації косарки. Не користуйтеся косаркою, коли ви хворієте, втомлені або перебуваєте у стані алкогольного чи наркотичного сп'яніння.
11. Не використовуйте газонокосарку з акумуляторною батареєю під час дощу.
12. Експлуатуйте косарку виключно в умовах хорошої видимості та відповідних погодних умов. Не використовуйте косарку, якщо існує ризик удару блискавкою.
13. Будьте особливо обережні, рухаючись заднім ходом або коли тягнете косарку на себе.
14. Завжди забезпечуйте стабільне положення ніг та зберігайте рівновагу, особливо на схилах. Схили слід косити впоперек, не можна косити рухами вгору-вниз. Змінюючи напрямок на схилах, будьте дуже обережні. Не косіть на схилах понад 45°. Під час роботи з косаркою можна лише ходити, бігати заборонено.
15. Не направляйте на когось покошений матеріал, що викидається. Уникайте попадання покошеного матеріалу на стіну чи перешкоду; вона може рикошетом полетіти у вашу сторону. Зупиняйте лезо(-а) під час перетину не покритих травою поверхонь.
16. Слідкуйте за ямами, коліями, нерівностями, камінням або іншими прихованими предметами. Нерівна поверхня може призвести до втрати рівноваги або опори.
17. Мокра трава або листя можуть призвести до отримання серйозних тілесних ушкоджень, якщо ви посковзнетеся і торкнетеся леза. Не косіть в умовах високої вологості. Не косіть під час дощу.
18. Якщо косарка вдарилась об якийсь об'єкт або почала вібрувати, негайно вимкніть її, витягніть кнопку електричного запуску з вимикача електричного запуску, зачекайте зупинки всіх рухомих частин і зніміть акумуляторну батарею, перш ніж перевірити косарку на наявність пошкоджень. Виконайте всі необхідні ремонтні роботи перед відновленням експлуатації пристрою.
19. Зупиніть косарку та витягніть кнопку електричного запуску з вимикача електричного запуску перед завантаженням косарки для транспортування.
20. За неналежних умов з акумуляторної батареї може витікати рідина; уникайте контакту з нею. Якщо ви випадково торкнулись рідини, змийте її водою. У разі потрапляння рідини в очі зверніться по медичну допомогу. Рідина, що витікає з акумуляторної батареї, може викликати подразнення або опіки.

IV. Технічне обслуговування та зберігання

1. Перед налаштуванням, обслуговуванням, чищенням або зберіганням косарки зупиніть її, витягніть кнопку електричного запуску з вимикача електричного запуску, зачекайте зупинки всіх рухомих частин і зніміть акумуляторну батарею з косарки.
2. Не намагайтеся самостійно відремонтувати косарку, окрім випадків, зазначених в інструкції. Зверніться до авторизованого дистриб'ютора компанії Того з питань виконання технічного обслуговування косарки для використання ідентичних запасних частин.
3. Під час обслуговування косарки надягайте рукавички та засоби захисту очей.

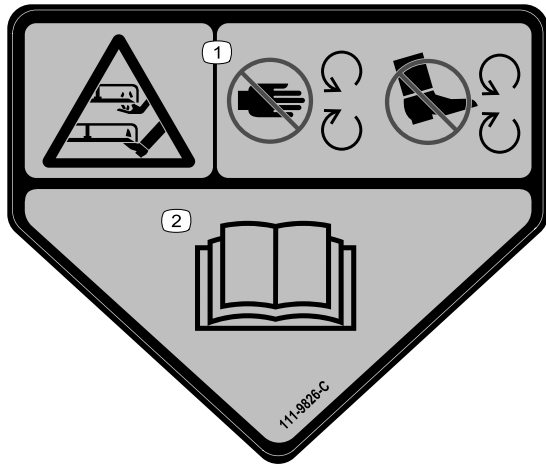
4. Загострюйте тупе лезо з обох сторін, щоб зберегти баланс. Очистіть лезо та переконайтеся, що воно збалансоване.
5. Замініть лезо, якщо воно зігнулось, зносилось або тріснуло. Незбалансоване лезо призводить до вібрації, яка може пошкодити двигун або спричинити травми.
6. Під час технічного обслуговування леза пам'ятайте, що лезо все ще може рухатися, навіть якщо джерело живлення вимкнено.
7. Для досягнення найкращої продуктивності використовуйте лише оригінальні запасні частини та аксесуари Того. Запасні частини та аксесуари інших виробників можуть бути небезпечними, і їхнє використання може призвести до анулювання гарантії на виріб.
8. Підтримуйте косарки в належному робочому стані. Ріжучі кромки необхідно загострювати та очищати для найкращої та найбезпечнішої роботи. Ручки мають бути сухими, чистими та незабрудненими маслом та мастилом. Захисні елементи корпусу слід повинні бути встановлені на належне місце та знаходитись в робочому стані. Леза слід постійно загострювати. Використовуйте лише ідентичні леза на заміну.
9. Перевірте косарку на наявність пошкоджених деталей. Якщо є пошкоджені захисні елементи корпусу або інші деталі, визначте, чи косарка працюватиме належним чином. Перевірте відсутність неправильно встановлених деталей або частин, що затримують рух, зламаних деталей, кріплень та будь-яких інших умов, які можуть вплинути на роботу косарки. Якщо в інструкції не вказано інше, зверніться до авторизованого дистриб'ютора Того для ремонту або заміни пошкоджених захисних елементів корпусу чи деталей пристрою.
10. Коли акумуляторна батарея не використовується, тримайте її якомога далі від металевих предметів, як-от канцелярські скріпки, монети, ключі, цвяхи та шурупи, які можуть з'єднати одну клему з іншою. Замикання клем акумуляторної батареї може призвести до опіків або виникнення пожежі.
11. Слід часто перевіряти затяжку кріпильних болтів леза та двигуна.
12. Коли косарка не використовується, зберігайте її в сухому, надійному, недоступному для дітей місці.
13. Уникайте впливу вогню або надмірних температур на акумуляторну батарею чи косарку. Взаємодія з вогнем або температура вище 130 °C (265 °F) може призвести до вибуху.
14. УВАГА! Неналежне поводження з акумуляторною батареєю може становити ризик виникнення пожежі, вибуху або хімічного опіку.
 - Не розбирайте акумуляторну батарею.
 - Заміняйте акумуляторну батарею лише на оригінальну акумуляторну батарею Того; використання іншого типу акумуляторної батареї може призвести до виникнення пожежі або ризику отримання травм.
 - Зберігайте акумуляторні батареї в недоступному для дітей місці та в оригінальній упаковці, поки ви не почали їх використання.

ЗБЕРІГАЙТЕ ЦІ ІНСТРУКЦІЇ

Знаки безпеки та вказівки



Етикетки та інструкції з безпеки добре помітні для оператора й розташовані поряд з будь-якою потенційною небезпечною зоною. Замініть усі пошкоджені або відсутні наклейки.



111-9826

decal111-9826

1. Небезпека порізу/травмування руки або ноги, ріжучий блок — тримайте руки та ноги якомога далі від рухомих частин.
2. Прочитайте *Посібник з експлуатації*.



133-8054

decal133-8054



94-8072

decal94-8072

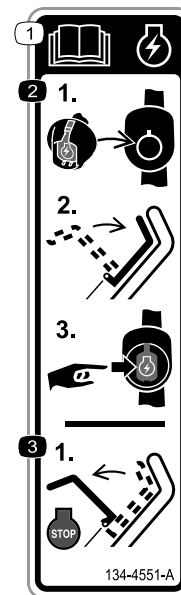


g017410

H295159

g017410

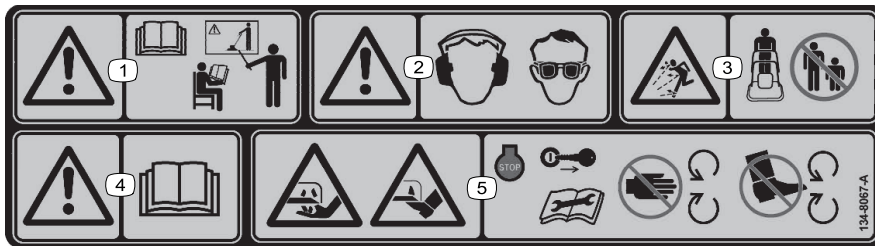
1. Зупинка двигуна (вимкнення)



134-4551

decal134-4551

1. Зверніться до *Посібника з експлуатації* для отримання додаткової інформації щодо запуску косарки.
2. Щоб запустити косарку, вставте кнопку електричного пуску в вимикач електричного пуску, притисніть ручку управління лезом до ручки й натисніть кнопку електричного пуску.
3. Щоб вимкнути косарку, відпустіть важіль керування лезом.



decal134-8067

134-8067

1. Застереження — прочитайте *Посібник з експлуатації*; усі оператори мають пройти навчання перед початком експлуатації косарки.
2. Застереження! — використовуйте засоби захисту органів слуху та очей.
3. небезпека викидання предметів — сторонніх осіб слід тримати якомога далі.
4. Застереження — прочитайте *Посібник з експлуатації*.
5. небезпека порізу/травмування рук або ніг, лезо косарки — вимкніть косарку та витягніть ключ перед виконанням технічного обслуговування; тримайтеся на відстані від рухомих частин.

Налаштування

1

Встановлення стопора руків'я

Частини потрібні для цього процесу

1	Нижнє руків'я
1	Стопор
2	Шайба (6 мм)
1	Гайка самостопорна (6 мм)

Порядок дій

Примітка: Стопор можна використовувати лише для підтримки руків'я у вертикальному положенні під час збірки руків'я в нижньому положенні на 103,4 см (40-³/₄ дюймів).

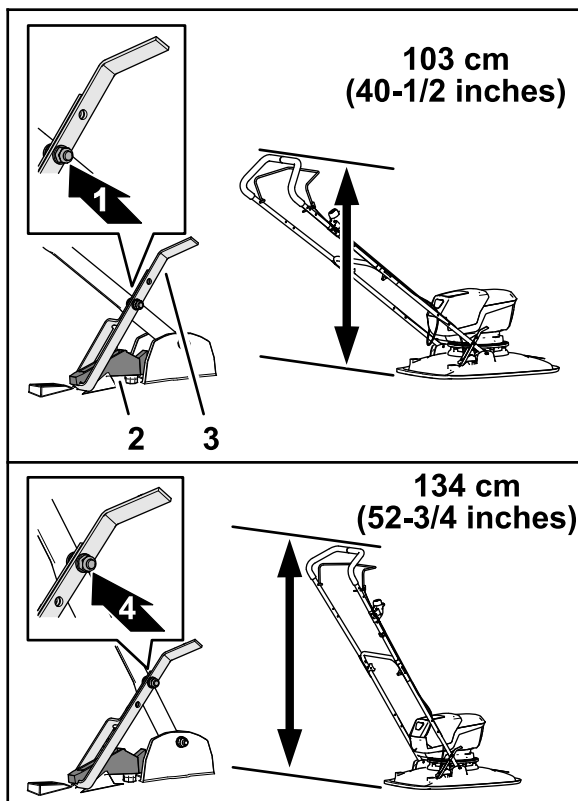


Рисунок 3

g414363

1. Нижня позиція руків'я
2. Кронштейн верхнього упора
3. Стопор
4. Верхня позиція руків'я

1. Визначте висоту руків'я, коли стопор закріплено на кронштейні верхнього упора (Рисунок 3).
2. Зіставте отвір у стопорі з болтом у нижній частині руків'я (Рисунок 4).

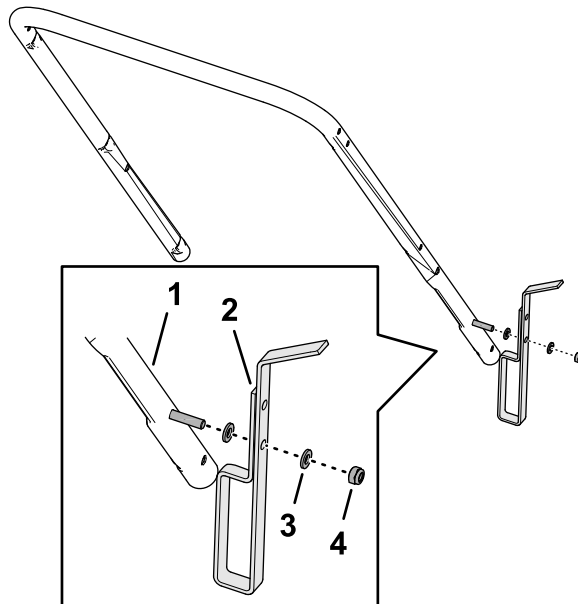


Рисунок 4

g462033

1. Нижнє руків'я
2. Стопор
3. Шайба (6 мм)
4. Гайка самостопорна (6 мм)

3. Закріпіть стопор на руків'ї за допомогою 2 шайб (6 мм) і самостопорної гайки (6 мм).
4. Затягніть самостопорну гайку.

Примітка: Переконайтеся, що ви можете повертати стопор.

2

Встановлення руків'я

Частини потрібні для цього процесу

4	Т-подібні втулки
2	Болт (6 x 55 мм)
7	Шайба (6 мм)
2	Гайка самостопорна (6 мм)
1	Верхнє руків'я
2	U-подібний болт
2	Кругла ручка
1	Гвинт з круглою головою
1	Затискач кабелю
1	Гайка самостопорна
2	Кабельна стяжка

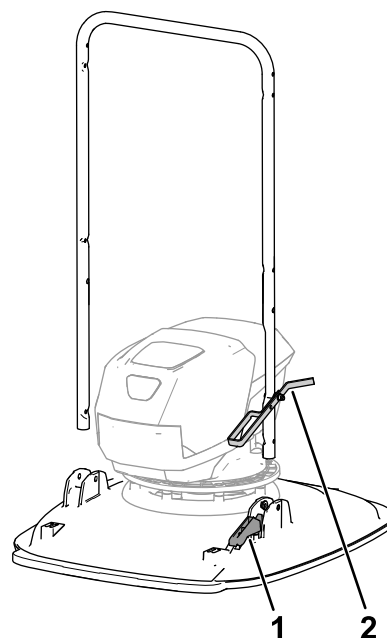


Рисунок 6

g414364

1. Кронштейн верхнього упора
2. Стопор упора

Встановлення нижнього руків'я на косарку

1. Встановіть 2 Т-подібні втулки у кромки нижнього руків'я деки косарки (Рисунок 5).

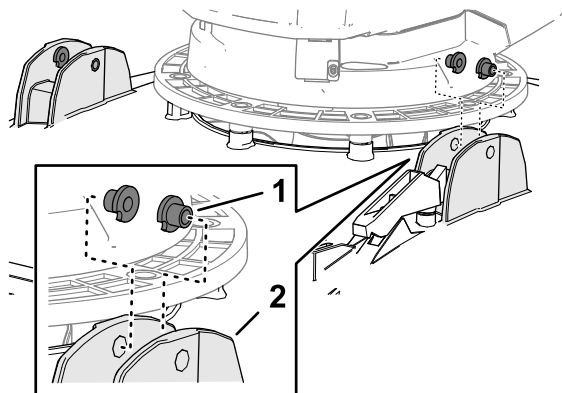


Рисунок 5

g367117

1. Т-подібні втулки
2. Кромки руків'я (дека косарки)

2. Зіставте стопор руків'я з кронштейном верхнього упора на деці (Рисунок 6).

3. Зіставте отвір руків'я у втулках (Рисунок 7) і закріпіть руків'я на косарці за допомогою болта (6 x 55 мм), 2 шайб (6 мм) і самостопорної гайки (6 мм).

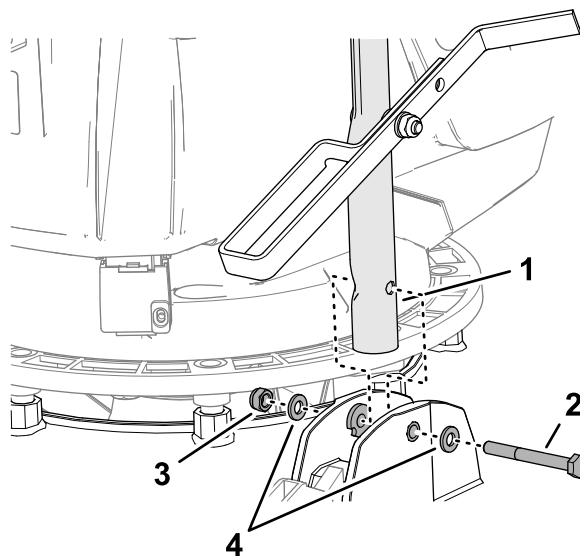


Рисунок 7

g367302

1. Нижнє руків'я
2. Болт (6 x 55 мм)
3. Шайба (6 мм)
4. Гайка самостопорна (6 мм)

4. Повторіть крок 3 на іншому боці косарки.

Встановлення верхнього та нижнього руків'я

1. Зіставте отвори верхнього руків'я з отворами нижнього руків'я (Рисунок 8).

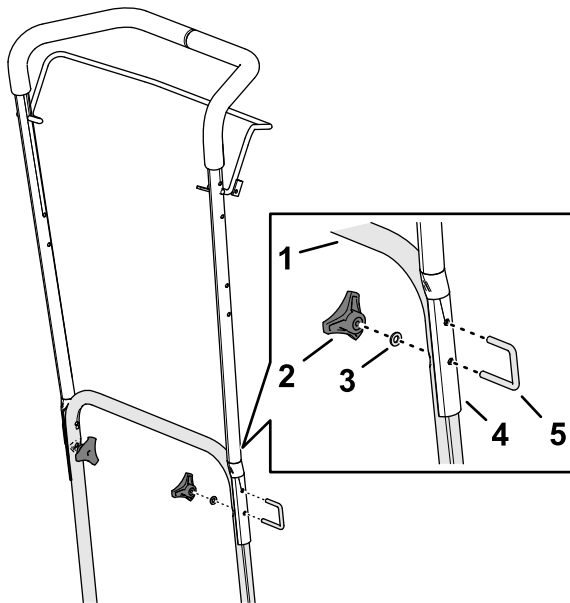


Рисунок 8

g364684

1. Нижнє руків'я
2. Кругла ручка
3. Шайба (6 мм)
4. Верхнє руків'я
5. U-подібний болт

2. З'єднайте верхнє руків'я з нижнім за допомогою 2 U-подібних болтів, 2 гайок (6 мм) і 2 круглих ручок.

Підключення кабелю до кріплення важеля присутності оператора

1. Стисніть ніжку важеля присутності оператора, доки не зможете зняти його з верхнього руків'я, а потім зніміть важіль з косарки (Рисунок 9).

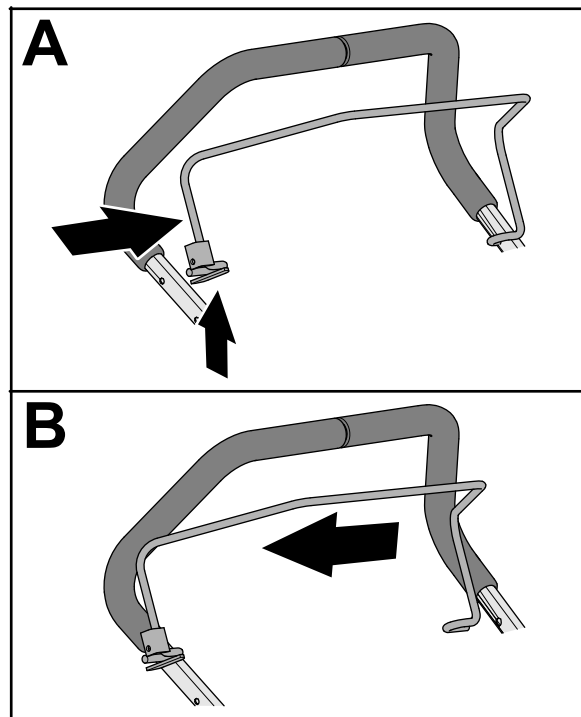


Рисунок 9

g367353

2. Вставте муфту кабелю через отвір у кронштейні важеля присутності оператора, як показано на Рисунок 10.

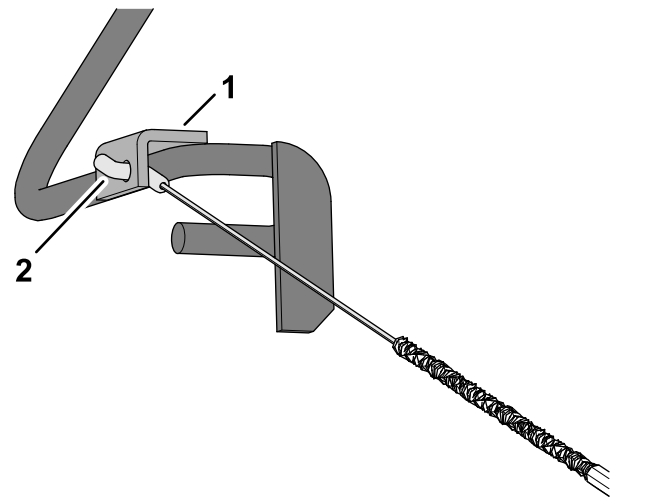


Рисунок 10

g367914

1. Кронштейн (важіль присутності оператора)
2. Муфта кабелю

3. Вставте кінець важеля присутності оператора в руків'я, злегка стисніть інший кінець важеля та вставте його в руків'я (Рисунок 11).

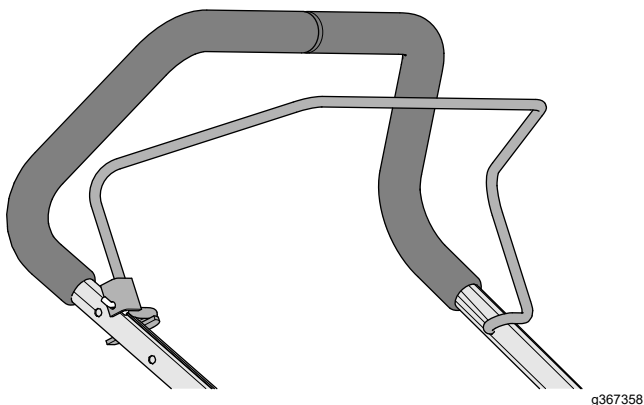


Рисунок 11

Закріплення кабелів на руків'ї

Закріпіть кабелі на руків'ї за допомогою кабельних стяжок, як показано на зображенні Рисунок 13.

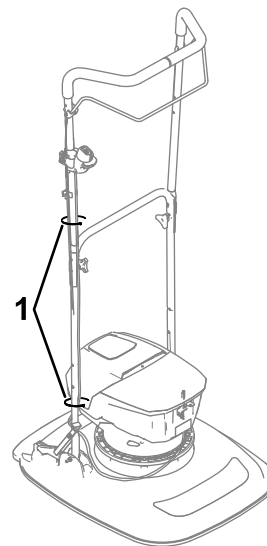


Рисунок 13

1. Кабельна стяжка

Встановлення перемикача електричного запуску

1. Встановіть перемикач електричного запуску на руків'я, як показано на зображенні (Рисунок 12).

Примітка: Використовуйте нижній з 2 кріпильних отворів на руків'ї.

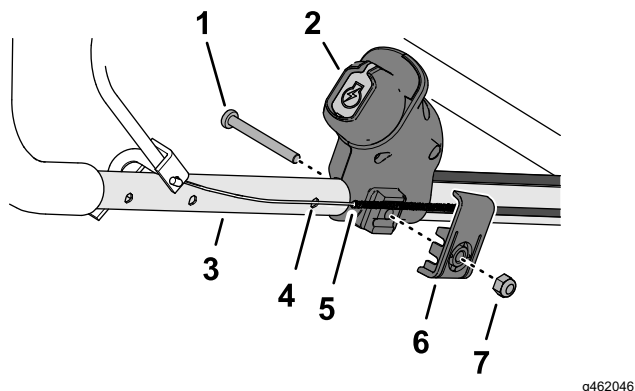


Рисунок 12

- | | |
|-----------------------------------|--|
| 1. Гвинт з круглою головкою | 5. Кабель (важіль присутності оператора) |
| 2. Перемикач електричного запуску | 6. Затискач кабелю |
| 3. Верхнє руків'я | 7. Гайка самостопорна |
| 4. Не використовуйте цей отвір. | |

2. Вирівняйте кабель важеля присутності оператора з верхнім жолобом кабелю перемикача електричного запуску.
3. Вирівняйте затискач кабелю із кабелем і перемикачем.
4. Закріпіть затискач, трос і перемикач на верхньому руків'ї за допомогою гвинта з круглою головкою і самостопорної гайки.

Огляд пристрою

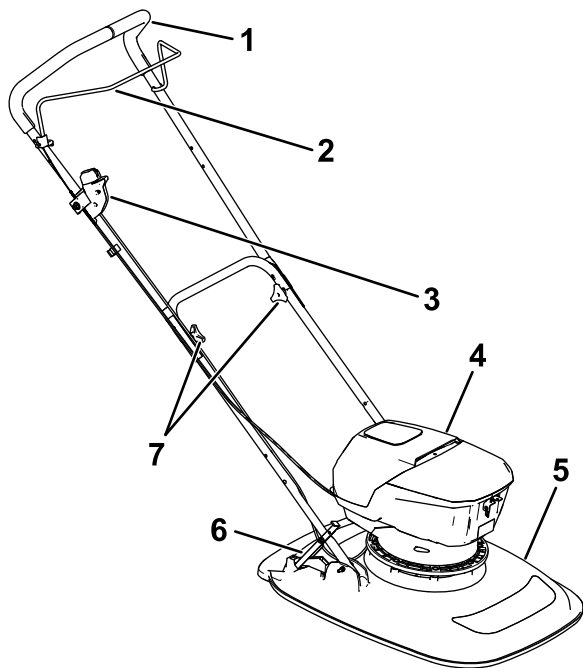


Рисунок 14

g414369

- | | |
|--|-------------------------|
| 1. Руків'я | 5. Дека косарки |
| 2. Важіль присутності оператора | 6. Стопор руків'я |
| 3. Кнопка/перемикач електричного запуску | 7. Круглі ручки руків'я |
| 4. Кришка відсіку акумуляторної батареї | |

Контрольні засоби

Важіль присутності оператора

Важіль присутності оператора (Рисунок 14) контролює живлення двигуна.

- Щоб запустити двигун, притисніть важіль до руків'я.
- Відпустіть важіль на руків'ї, щоб вимкнути двигун.

Кнопка електричного запуску

Кнопка електричного запуску (Рисунок 14) вставляється в перемикач електричного запуску, і разом вони використовуються для керування електродвигуном.

Технічні характеристики

Технічні характеристики косарки

Модель	Ширина зрізу	Ширина пристрою
02614T	465 мм (18-½ дюймів)	575 мм (22-½ дюймів)

Температурний діапазон заряджання, експлуатації та зберігання

Характеристики температурного режиму

Заряджання або зберігання акумуляторної батареї	Використання акумуляторної батареї	Використання косарки
5 °C (41 °F) – 40 °C (104 °F)*	-30 °C (-22 °F) – 49 °C (120 °F)*	0 °C (32 °F) – 49 °C (120 °F)*

*Час заряджання може збільшитися, якщо заряджання акумуляторної батареї відбувається поза межами зазначеного діапазону температур.

Зберігайте косарку, акумуляторну батарею та зарядний пристрій у закритому, чистому та сухому місці.

Пристосування/аксесуари

Для вдосконалення та розширення експлуатаційних можливостей пристрою в наявності є пристосування та аксесуари, затверджені компанією Toro. Зверніться до свого авторизованого сервісного дилера, до авторизованого дистриб'ютора компанії Toro або відвідайте вебсайт www.Toro.com з метою ознайомлення зі списком усіх затверджених пристосувань та аксесуарів.

Для забезпечення оптимальної продуктивності та постійної сертифікації безпеки експлуатації пристрою використовуйте лише оригінальні запчастини та аксесуари від компанії Toro. Запчастини та аксесуари інших виробників можуть бути небезпечними, і їх використання може призвести до втрати гарантії на виріб.

Експлуатація

Перед експлуатацією

Встановлення акумуляторної батареї в косарку

Важливо: Використовуйте акумуляторну батарею лише в межах відповідного діапазону температур; див. [Технічні характеристики \(сторінка 13\)](#).

1. Витягніть кнопку електричного запуску з вимикача електричного запуску; див. [Запуск косарки \(сторінка 15\)](#).
2. Огляньте акумуляторну батарею, щоб переконатися, що вентиляційні отвори очищені від пилу та сміття.
3. Відкрийте кришку відсіку акумуляторної батареї ([Рисунок 15](#)).
4. Вирівняйте електричні контакти акумуляторної батареї з електричними контактами у відсіку.
5. Вставте акумуляторну батарею в електричні контакти відсіку так, щоб вона надійно зафіксувалася.
6. Закрийте кришку відсіку акумуляторної батареї.

Примітка: Якщо кришка відсіку акумуляторної батареї не закривається повністю, це означає, що батарея не повністю вставлена та зафіксована у відсіку.

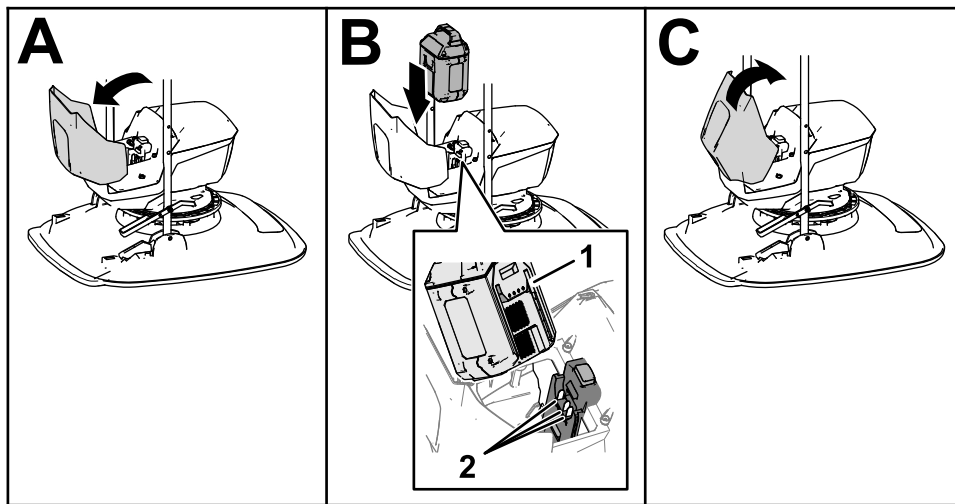


Рисунок 15

g414371

1. Електричні контакти акумуляторної батареї
2. Електричні контакти відсіку акумуляторної батареї

Під час експлуатації

Запуск косарки

1. Вставте ключ електричного запуску в перемикач електричного запуску (Рисунок 16).

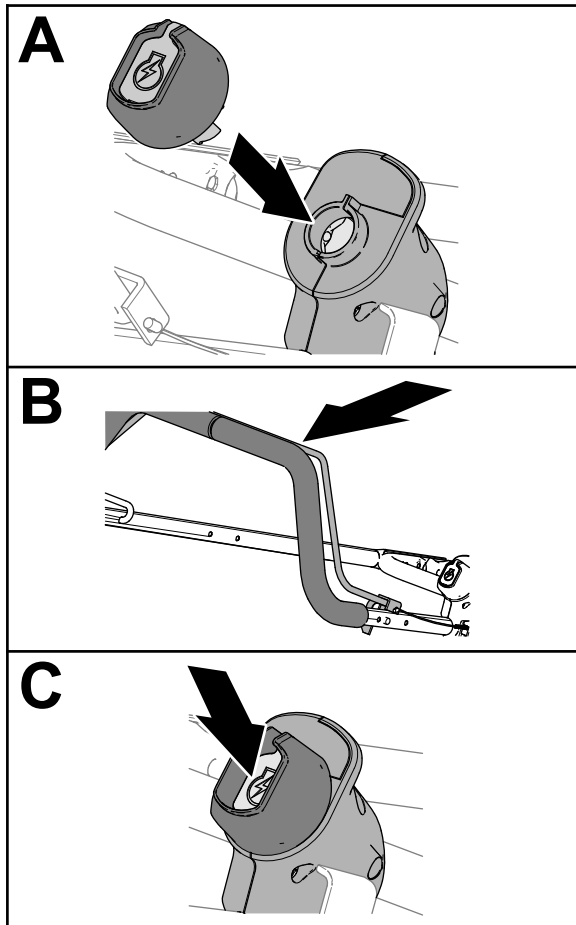


Рисунок 16

g367528

Вимкнення косарки

1. Відпустіть важіль присутності оператора (Рисунок 17).

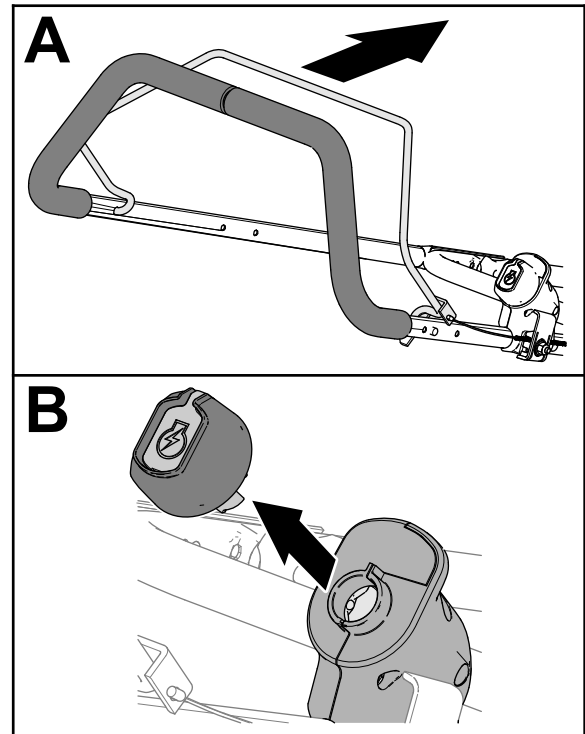


Рисунок 17

g367527

2. Візьміться за руків'я та за важіль присутності оператора та притисніть важіль до руків'я (Рисунок 16).
3. Натисніть кнопку запуску.
4. Перш ніж експлуатувати косарку, дайте двигуну попрацювати на повній швидкості.

Зняття акумуляторної батареї з косарки

1. Вимкніть косарку, див. [Вимкнення косарки \(сторінка 15\)](#).
2. Відкрийте кришку відсіку акумуляторної батареї ([Рисунок 18](#)).
3. Натисніть на фіксатор акумуляторної батареї, щоб від'єднати її та вийняти.
4. Закрийте кришку відсіку акумуляторної батареї.

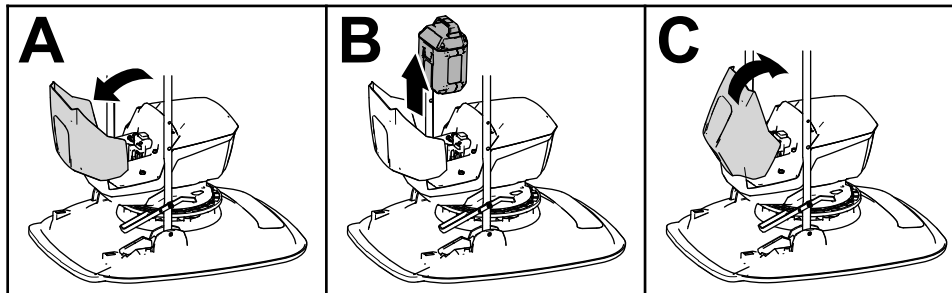


Рисунок 18

g414370

Підтримка руків'я за допомогою стопора Руків'я встановлене в нижньому положенні

Примітка: Якщо руків'я встановлене в нижньому положенні 103 см (40–½ дюйма), використовуйте стопор для підтримки руків'я у вертикальному положенні.

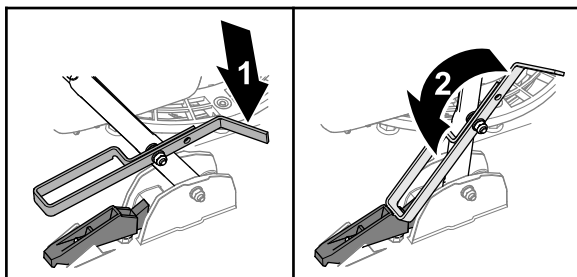


Рисунок 19

g367257

1. Стопор повернутий вперед
2. Стопор повернутий назад

- Щоб звільнити руків'я, підніміть його та поверніть стопор вперед ([Рисунок 19](#)).
- Для підтримки руків'я, розташуйте його у відповідній позиції та поверніть стопор назад.

Регулювання висоти зрізу

⚠ ЗАСТЕРЕЖЕННЯ

Регулювання висоти зрізу може призвести до контакту з рухомим лезом, спричинивши серйозну травму.

- Відпустіть важіль присутності оператора та зачекайте, поки всі рухомі частини зупиняться.
- Працюючи з лезом, надягайте рукавиці, що не пошкоджуються.

Зняття леза

1. Вимкніть косарку, витягніть кнопку електричного запуску та вийміть акумуляторну батарею; див. [Вимкнення косарки \(сторінка 15\)](#).
2. Покладіть косарку на бік.

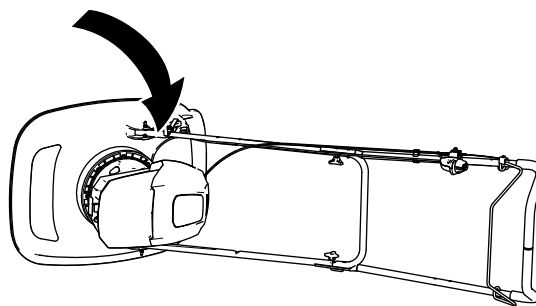


Рисунок 20

g414372

3. Використовуйте дерев'яний брусок, щоб втримати лезо ([Рисунок 21](#)).

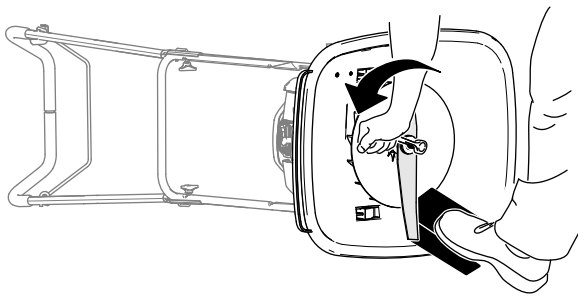


Рисунок 21

g364888

4. Використайте гайковий ключ, щоб вийняти лезо, повертаючи гвинт проти годинникової стрілки (Рисунок 21).

Важливо: Під час зняття леза надягайте захисні окуляри та стійкі до порізів рукавички.

Розміщення прокладок леза

Змініть положення прокладок, щоб відрегулювати висоту зрізу, як показано на Рисунок 22.

Примітка: Кожна прокладка змінює висоту різання леза на 6,3 мм (¼ дюйма).

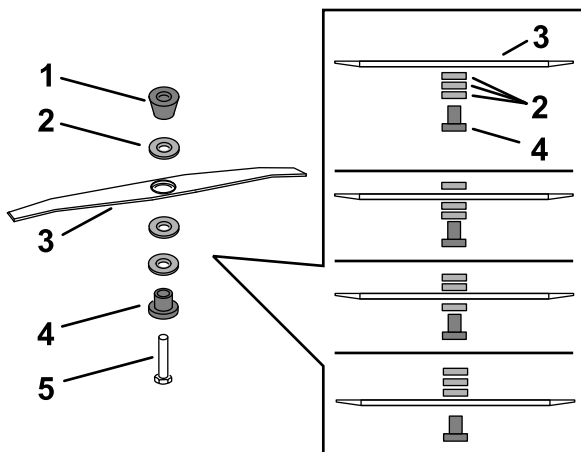


Рисунок 22

g364990

- | | |
|----------------------|-------------|
| 1. Конічна прокладка | 4. Фіксатор |
| 2. Прокладки | 5. Болт |
| 3. Лезо | |

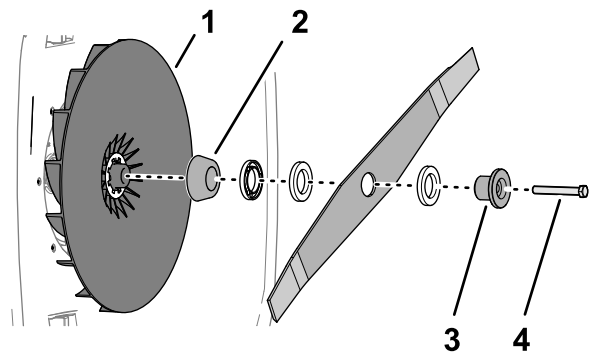


Рисунок 23

g364923

- | | |
|----------------------|-------------|
| 1. Робоче колесо | 3. Фіксатор |
| 2. Конічна прокладка | 4. Болт |

2. Затягніть болт леза до 75 Н·м (55 фут-фунтів).

Важливо: Болт, затягнутий до 75 Н·м (55 фут-фунтів) дуже тугий. Тримавши різуче лезо за дерев'яний брусок, натисніть на динамометричний ключ і затягніть болт.

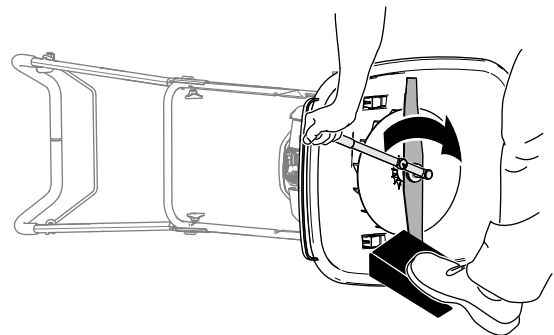


Рисунок 24

g364889

3. Поставте косарку у вертикальне положення.

Встановлення леза

1. Вирівняйте вигнуті кінці леза в бік косарки та з'єднайте фіксатор, лезо, прокладки та конічну прокладку з робочим колесом за допомогою болта.

Важливо: Конічну прокладку слід встановлювати безпосередньо під робочим колесом, а фіксатор під головкою болта.

Поради з використання

Загальні поради щодо косіння

- Помістіть кільце стопора під упор, щоб покращити керуваність косарки.

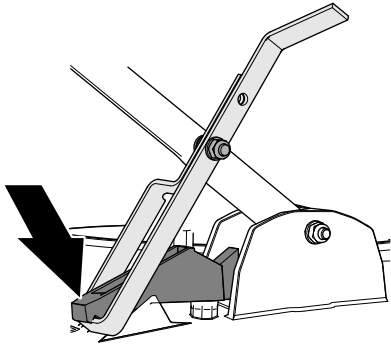


Рисунок 25

g367278

- Огляньте ділянку, де буде використовуватися пристрій, і приберіть всі предмети, які він може відкинути.
- Не допускайте, щоб лезо вдарилося об тверді предмети. Ніколи не косіть будь-який об'єкт навмисно.
- Якщо косарка вдарилася об якийсь об'єкт або почала вібрувати, негайно вимкніть її, вийміть ключ електричного запуску, і перевірте косарку на наявність пошкоджень.
- Щоб отримати найкращу продуктивність, переконайтеся, що лезо гостре перед початком покосу.
- Замініть пошкоджене лезо новим запасним лезом Toro.

Косіння трави

- Найкраще обрізати лише приблизно третину травинки. Обрізати більше ніж на третину (30 мм або 1–¼ дюйма), не рекомендується, якщо трава рідка, або у пору пізньої осені, коли трава росте повільніше.
- Не косіть траву висотою понад 15 см (6 дюймів), оскільки косарка може забитися або двигун може зупинитись.
- Мокра трава та листя на подвір'ї зазвичай злипаються та можуть призвести до забивання косарки або зупинки двигуна. За можливості косіть лише за сухої погоди.

▲ ЗАСТЕРЕЖЕННЯ

Мокра трава або листя можуть призвести до отримання серйозних травм, якщо ви посковзнетеся і торкнетеся леза.

За можливості косіть лише за сухої погоди.

- Пам'ятайте про потенційну небезпеку виникнення пожежі в засушливих умовах. Дотримуйтеся місцевих норм протипожежної безпеки та тримайте косарку якомога далі від сухої трави та залишків листя.
- Якщо газон виглядає незадовільно, спробуйте одне або більше з вказаного нижче:
 - Огляньте ріжучий блок та/або замініть ріжуче лезо.
 - Під час косіння ходіть повільніше.
 - Збільште висоту зрізу на косарці.
 - Частіше косіть траву.
 - Перекривайте смуги скошування замість того, щоб зрізати одну смугу під час кожного проходу.

Скошування листя

- Після стрижки газону переконайтеся, що половину газону видно крізь скошене листя. Можливо, доведеться зробити більше одного проходу по листю.
- Не рекомендується косити траву довжиною понад 15 см (6 дюймів). Якщо покриття з листя занадто щільне, косарка може забитися, що призведе до зупинки двигуна.
- Знизьте швидкість косіння, якщо машина не зрізає листя достатньо дрібно.

Після експлуатації

Заряджання акумуляторної батареї

Важливо: Акумуляторна батарея не повністю заряджена одразу після купівлі. Перед першим використанням інструменту вставте акумуляторну батарею в зарядний пристрій і заряджайте її, поки світлодіодний дисплей не вкаже, що акумуляторна батарея повністю заряджена. Ознайомтеся з усіма заходами безпеки.

Важливо: Заряджайте акумуляторну батарею лише за температури навколишнього середовища, яка знаходиться в межах зазначеного температурного діапазону;

див. [Температурний діапазон заряджання, експлуатації та зберігання \(сторінка 13\)](#).

Примітка: Натисніть кнопку індикатора заряду батареї на акумуляторній батареї, щоб побачити поточний заряд (світлодіодні індикатори).

1. Переконайтеся, що вентиляційні отвори на акумуляторній батареї та зарядному пристрої очищені від пилу та сміття.

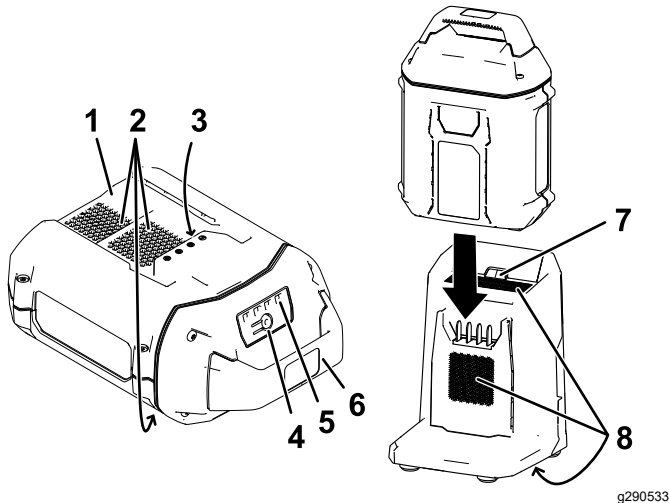


Рисунок 26

g290533

- | | |
|--|---|
| 1. Ніша для акумуляторної батареї | 6. Ручка |
| 2. Отвори для вентиляції акумуляторної батареї | 7. Світлодіодний індикатор зарядного пристрою |
| 3. Електричні контакти акумуляторної батареї | 8. Вентиляційні отвори зарядного пристрою |
| 4. Кнопка індикатора заряду батареї | 9. Адаптер зарядного пристрою |
| 5. Світлодіодні індикатори (поточний заряд) | |
2. Вставте зарядний пристрій у роз'єм акумуляторної батареї (Рисунок 26).
 3. Вставте акумуляторну батарею в зарядний пристрій до упору (Рисунок 26).
 4. Зачекайте, поки акумуляторна батарея зарядиться; перегляньте наведену нижче таблицю стану зарядного пристрою для визначення стану зарядного пристрою.

Таблиця стану зарядного пристрою

Світлодіодні індикатори	Індикація
Вимкнено	Не вставлено акумуляторну батарею
Блимає зеленим	Акумуляторна батарея заряджається
Зелений	Акумуляторна батарея заряджена

Таблиця стану зарядного пристрою (cont'd.)

Світлодіодні індикатори	Індикація
Червоний	Акумуляторна батарея та/або зарядний пристрій перебувають вище або нижче зазначеного діапазону температур*
Блимаючий червоний	Помилка заряджання акумуляторної батареї**

*Дивіться [Температурний діапазон заряджання, експлуатації та зберігання \(сторінка 13\)](#) для отримання додаткових відомостей.

**Дивіться [Діагностика та усунення несправностей \(сторінка 24\)](#) для отримання додаткових відомостей.

Важливо: Акумуляторну батарею можна залишати на зарядному пристрої на короткий час між використаннями.

Якщо акумуляторна батарея не буде використовуватись довший час, вийміть її із зарядного пристрою; див. [Підготовка косарки до зберігання \(сторінка 22\)](#).

5. Щоб вийняти акумуляторну батарею, витягніть її із зарядного пристрою.

Технічне обслуговування

Примітка: Визначте ліву та праву сторони косарки у нормальному робочому положенні.

Рекомендований(і) план(и) технічного обслуговування

Періодичність робіт з технічного обслуговування	Процес технічного обслуговування
Перед кожним використанням або щодня	<ul style="list-style-type: none">• Перевірте лезо на знос або пошкодження. Якщо лезо пошкоджено, негайно замініть його.• Очистіть косарку від скошеної трави та бруду.
Після кожного використання	<ul style="list-style-type: none">• Очистіть косарку від скошеної трави та бруду.
Щороку	<ul style="list-style-type: none">• Замініть лезо або заточіть його (частіше, якщо лезо швидко тупиться).

Підготовка до технічного обслуговування

1. Перемістіть косарку на рівну поверхню.
2. Вимкніть косарку, витягніть кнопку електричного запуску та вийміть акумуляторну батарею; див. [Вимкнення косарки \(сторінка 15\)](#).

Технічне обслуговування леза

⚠ ЗАСТЕРЕЖЕННЯ

Під час технічного обслуговування леза воно все ще може рухатися, навіть якщо джерело живлення вимкнено. Лезо гостре; дотики до леза можуть призвести до серйозних травм.

- Тримайте руки та ноги якомога далі від рухомого леза.
- Під час обслуговування леза надягайте рукавички.

Перевірка леза

Періодичність обслуговування: Перед кожним використанням або щодня. Якщо лезо пошкоджено, негайно замініть його.

1. Підготуйте косарку до технічного обслуговування; див. [Підготовка до технічного обслуговування \(сторінка 20\)](#).
2. Покладіть косарку на бік.

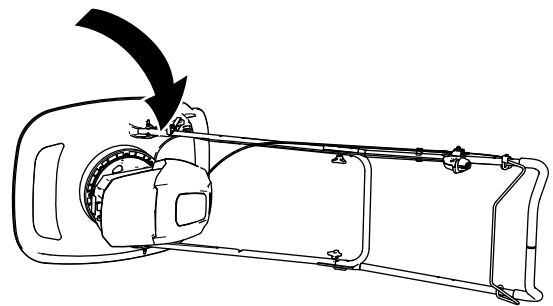


Рисунок 27

g414372

3. Перевірте лезо на знос або пошкодження.
 - Якщо лезо пошкоджене або тріснуте, негайно вийміть і замініть його.
 - Якщо край леза тупий або має нерівності, зніміть його, заточіть або замініть, після чого встановіть лезо.
4. Поставте косарку у вертикальне положення.

Заміна леза

Періодичність обслуговування: Щороку

Важливо: Для встановлення леза потрібен динамометричний ключ. Якщо у вас немає динамометричного ключа або вам незручно виконувати цю процедуру, зверніться до авторизованого сервісного дилера або авторизованого дистриб'ютора Toro.

Зняття леза

1. Підготуйте косарку до технічного обслуговування; див. [Підготовка до технічного обслуговування \(сторінка 20\)](#).
2. Покладіть косарку на бік.

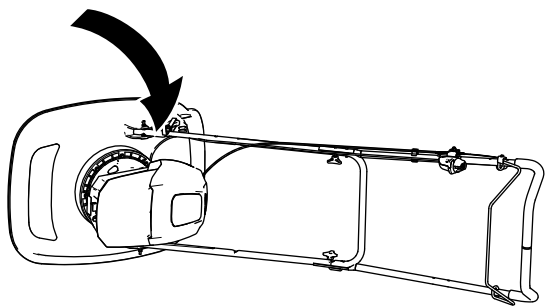


Рисунок 28

g414372

3. Запишіть розташування прокладок.

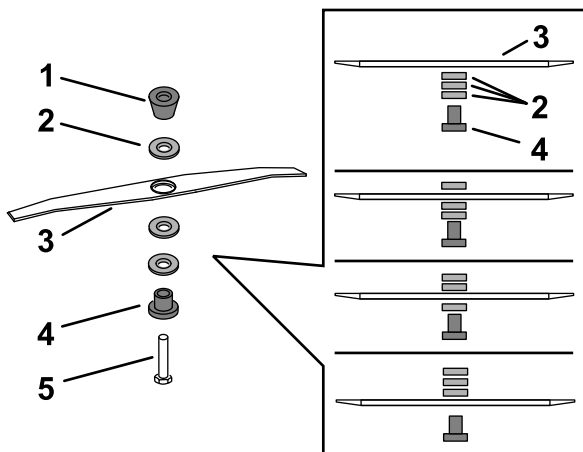


Рисунок 29

g364990

- | | |
|----------------------|-------------|
| 1. Конічна прокладка | 4. Фіксатор |
| 2. Прокладки | 5. Болт |
| 3. Лезо | |

4. Використовуйте дерев'яний брусок, щоб втримати лезо (Рисунок 30).

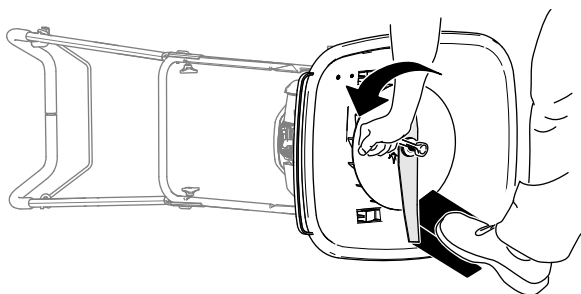


Рисунок 30

g364888

5. Використайте гайковий ключ, який йде у комплекті з косаркою, щоб зняти лезо, обертаючи болт леза проти годинникової стрілки (Рисунок 29).

Важливо: Під час зняття леза надягайте захисні окуляри та стійкі до порізів рукавички.

Встановлення леза

1. Вирівняйте вигнуті кінці леза в бік косарки та з'єднайте фіксатор, лезо, прокладки та конічну прокладку з робочим колесом за допомогою болта.

Важливо: Конічну прокладку завжди слід встановлювати безпосередньо під робочим колесом, а фіксатор під головою болта.

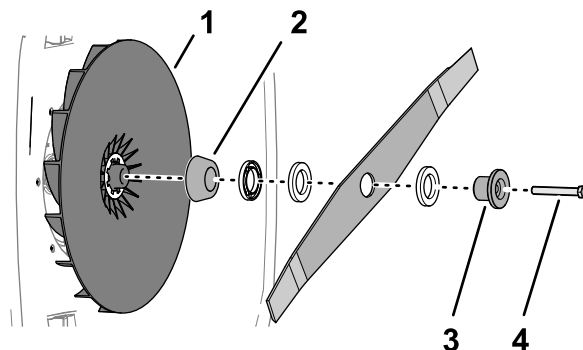


Рисунок 31

g364923

- | | |
|----------------------|-------------|
| 1. Робоче колесо | 3. Фіксатор |
| 2. Конічна прокладка | 4. Болт |

2. Затягніть болт леза до 75 Н·м (55 фут-фунтів).

Важливо: Болт, затягнутий до 75 Н·м (55 фут-фунтів) дуже тугий. Тримавши різуче лезо за дерев'яний брусок, натисніть на динамометричний ключ і затягніть болт.

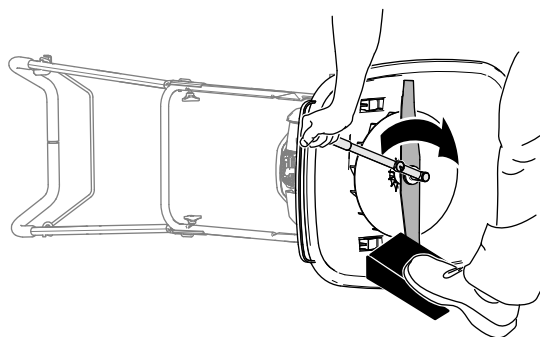


Рисунок 32

g364889

3. Поставте косарку у вертикальне положення.

Очищення косарки

Періодичність обслуговування: Перед кожним використанням або щодня

Після кожного використання

▲ ЗАСТЕРЕЖЕННЯ

Косарка може викидати покошений матеріал з-під корпусу.

- Використовуйте засоби для захисту очей.
 - Залишайтеся в робочому положенні (за руків'ям).
 - Не пускайте сторонніх осіб на ділянку косіння.
1. Вимкніть косарку, витягніть кнопку електричного запуску та вийміть акумуляторну батарею; див. [Вимкнення косарки \(сторінка 15\)](#).
 2. Покладіть косарку на бік.
 3. Використовуйте щітку або повітря під тиском, щоб видалити траву та сміття з корпусу двигуна та деки.

Зберігання

Важливо: Зберігайте косарку, акумуляторну батарею та зарядний пристрій лише за температур у межах зазначеного діапазону; див. [Температурний діапазон заряджання, експлуатації та зберігання \(сторінка 13\)](#).

Підготовка косарки до зберігання

1. Очистіть косарку.
2. Вийміть ключ електричного запуску з перемикача електричного запуску.
3. Витягніть акумуляторну батарею та перевірте її на наявність пошкоджень.

Примітка: Не зберігайте косарку із встановленою акумуляторною батареєю.

4. Заряджайте акумуляторну батарею, доки 2 або 3 світлодіодні індикатори не засвітяться на ній зеленим.

Важливо: Не зберігайте акумуляторну батарею повністю зарядженою або повністю розрядженою

5. Перевірте лезо на знос або пошкодження. Якщо лезо затупилось — заточіть, якщо лезо пошкоджене — замініть його.
6. Затягніть усі гайки, болти та гвинти.
7. Зберігайте косарку, акумуляторну батарею та зарядний пристрій у прохолодному, чистому та сухому місці.
 - Зберігайте косарку, ключ електричного запуску, акумуляторну батарею та зарядний пристрій якомога далі від дітей.
 - Тримайте косарку, акумуляторну батарею та зарядний пристрій якомога далі від корозійних речовин, як-от хімічні засоби для саду та солі для боротьби з льодом.
 - Не зберігайте акумуляторну батарею на відкритому повітрі або в транспортному засобі.

Підготовка косарки до використання

1. Заряджайте акумуляторну батарею, доки лівий індикатор на зарядному пристрої не засвітиться зеленим або всі 4 світлодіодні індикатори акумуляторної батареї не стануть зеленими.

2. Вставте акумуляторну батарею в косарку;
див. [Встановлення акумуляторної батареї в косарку \(сторінка 14\)](#).

Діагностика та усунення несправностей

Виконуйте лише дії, описані в цій інструкції. Якщо ви не можете розв'язати проблему, зверніться до авторизованого дилера з обслуговування або авторизованого дистриб'ютора Того для завершення всіх подальших робіт з перевірки, технічного обслуговування та ремонту.

Проблема	Можливі причини	Заходи з усунення несправностей
Косарка не запускається.	<ol style="list-style-type: none"> 1. Акумуляторна батарея не повністю встановлена в косарку. 2. Акумуляторна батарея не заряджена. 3. Акумуляторна батарея пошкоджена. 4. З косаркою виникла інша проблема, пов'язана з електрикою. 	<ol style="list-style-type: none"> 1. Витягніть акумуляторну батарею, а потім встановіть її в косарку, переконавшись, що вона повністю вставлена та зафіксована. 2. Витягніть акумуляторну батарею з косарки та зарядіть її. 3. Замініть акумуляторну батарею. 4. Зверніться до авторизованого сервісного дилера або авторизованого дистриб'ютора Того.
Косарка не працює безперервно.	<ol style="list-style-type: none"> 1. На проводах акумуляторної батареї є волога. 2. Акумуляторна батарея не повністю встановлена в косарку. 	<ol style="list-style-type: none"> 1. Дайте акумуляторній батареї висохнути або витріть її насухо. 2. Витягніть акумуляторну батарею, а потім встановіть її в косарку, переконавшись, що вона повністю вставлена та зафіксована.
Косарка не досягає повної потужності.	<ol style="list-style-type: none"> 1. Заряд акумуляторної батареї надто низький. 2. Забилися вентиляційні отвори. 	<ol style="list-style-type: none"> 1. Витягніть акумуляторну батарею з косарки та повністю зарядіть її. 2. Очистіть вентиляційні отвори.
Акумуляторна батарея швидко розряджається.	<ol style="list-style-type: none"> 1. Температура акумуляторної батареї вище або нижче відповідного діапазону температур. 	<ol style="list-style-type: none"> 1. Перемістіть акумуляторну батарею у сухе місце з температурою від 5 °C (41 °F) до 40 °C (104 °F).
Зарядний пристрій не працює.	<ol style="list-style-type: none"> 1. Температура зарядного пристрою вище або нижче вказаного діапазону. 2. Розетка, до якої підключено зарядний пристрій, не має живлення. 	<ol style="list-style-type: none"> 1. Від'єднайте зарядний пристрій від розетки та перенесіть його в сухе місце з температурою від 5 °C (41 °F) до 40 °C (104 °F). 2. Зверніться до кваліфікованого електрика, щоб відремонтувати розетку.
Світлодіодний індикатор на зарядному пристрої червоний.	<ol style="list-style-type: none"> 1. Температура зарядного пристрою та/або акумуляторної батареї вище або нижче вказаного діапазону. 	<ol style="list-style-type: none"> 1. Від'єднайте зарядний пристрій і перемістіть зарядний пристрій і акумуляторну батарею в сухе місце з температурою від 5 °C (41 °F) до 40 °C (104 °F).

Проблема	Можливі причини	Заходи з усунення несправностей
Світлодіодний індикатор на зарядному пристрої блимає червоним.	<ol style="list-style-type: none"> 1. Виникла помилка зв'язку між акумуляторною батареєю та зарядним пристроєм. 2. Ємність акумуляторної батареї низька. 	<ol style="list-style-type: none"> 1. Витягніть акумуляторну батарею із зарядного пристрою, від'єднайте зарядний пристрій від розетки та зачекайте 10 секунд. Знову підключіть зарядний пристрій до розетки та встановіть акумулятор на зарядний пристрій. Якщо світлодіодний індикатор на зарядному пристрої все ще блимає червоним, повторіть цю процедуру ще раз. Якщо світлодіодний індикатор на зарядному пристрої все ще блимає червоним після 2 спроб, належним чином утилізуйте акумуляторну батарею на підприємстві для переробки акумуляторних батарей. 2. Належним чином утилізуйте акумуляторну батарею на підприємстві для переробки акумуляторних батарей.
Косарка або двигун надмірно вібрує.	<ol style="list-style-type: none"> 1. Нижня частина корпусу косарки містить обрізки та сміття. 2. Болти кріплення двигуна ослаблені. 3. Болт ріжучого диска ослаблений. 	<ol style="list-style-type: none"> 1. Очистіть під корпусом косарки. 2. Затягніть болти кріплення двигуна. 3. Затягніть болт ріжучого диска.
Косарка видає звуковий сигнал.	<ol style="list-style-type: none"> 1. Акумуляторна батарея не заряджена. 2. Косарка перевантажена. 3. З косаркою виникла інша проблема, пов'язана з електрикою. 	<ol style="list-style-type: none"> 1. Витягніть акумуляторну батарею з косарки та зарядіть її. 2. Косіть траву на вищій висоті зрізу або ходіть повільніше під час косіння. 3. Спробуйте інші дії з усунення несправностей. Якщо сигнал все ще звучить, зверніться до авторизованого дилера сервісного обслуговування.
Якість покосу низька або незадовільна.	<ol style="list-style-type: none"> 1. Лезо затупилось. 2. У ріжучій деці накопичилося сміття. 	<ol style="list-style-type: none"> 1. Загостріть або замініть лезо. 2. Очистіть під косаркою.
Нерівний візерунок покосу.	<ol style="list-style-type: none"> 1. Ви косите в одному й тому ж напрямі кілька разів. 2. Нижня частина корпусу косарки містить обрізки та сміття. 	<ol style="list-style-type: none"> 1. Змініть напрямок покосу. 2. Очистіть під корпусом косарки.
Косарка косить нерівно.	<ol style="list-style-type: none"> 1. Лезо затупилось. 2. Ви косите в одному й тому ж напрямі кілька разів. 3. Нижня частина корпусу косарки містить обрізки та сміття. 4. Виникла проблема з електрикою косарки. 	<ol style="list-style-type: none"> 1. Загостріть або замініть лезо. 2. Змініть напрямок покосу. 3. Очистіть під корпусом косарки. 4. Зверніться до авторизованого сервісного дилера або авторизованого дистриб'ютора Того.



Гарантія від Того

Обмежена гарантія на два роки або 1500 годин

Умови та продукти, на які поширюється дія гарантії

Компанія Того гарантує, що ваш комерційний товар Того («Продукт») не матиме дефектів матеріалів або виготовлення протягом 2 років або 1500 робочих годин*, залежно від того, що настане раніше. Ця гарантія поширюється на всі вироби, за винятком аераторів (див. окремі гарантійні умови для цих продуктів). Якщо існує умова гарантії, ми безкоштовно відремонтуємо виріб, включаючи діагностику, роботу, запчастини та транспортування. Дія цієї гарантії починається з дати доставки виробу первинному роздрібному покупцю.
* Виріб оснащений лічильником годин.

Інструкції щодо отримання гарантійного обслуговування

Ви несете відповідальність за повідомлення дистриб'ютора комерційної продукції або авторизованого дилера комерційної продукції, у якого ви придбали виріб, щойно ви вважаєте, що існує умова гарантії. Якщо вам потрібна допомога у пошуку дистриб'ютора комерційної продукції чи авторизованого дилера, або якщо у вас виникли запитання щодо ваших гарантійних прав чи обов'язків, ви можете зв'язатися з нами за адресою:

Відділ обслуговування комерційних продуктів Того
8111 Ліндейл Саус Авеню
Блумінгтон, Міннесота 55420-1196
952-888-8801 або 800-952-2740
E-mail: commercial.warranty@toro.com

Обов'язки власника

Як власник виробу, ви несете відповідальність за необхідне технічне обслуговування та налаштування, зазначені у вашому *Посібнику з експлуатації*. Ця гарантія не покриває ремонт несправностей виробу, спричинених невиконанням необхідного технічного обслуговування та налаштування.

Неохоплені позиції та умови

Не всі несправності або дефекти виробу, що виникли протягом гарантійного терміну, є наслідком дефектів матеріалів або процесу виготовлення. Ця гарантія не поширюється на наступне:

- Несправності виробу, які є наслідком використання запасних частин, не виготовлених Того, або внаслідок встановлення та використання додаткових або модифікованих аксесуарів і виробів не від бренду Того.
- Несправності виробу, які є результатом невиконання рекомендованого технічного обслуговування та/або регулювань.
- Дефекти виробу, які є наслідком неправильного, недбалого чи необережного використання виробу.
- Деталі, використані під час використання, які не є дефектними. Приклади частин, які споживаються або витрачаються під час нормальної роботи виробу, включають, але не обмежуються ними, гальмівні колодки та накладки, накладки зчеплення, лопаті, катушки, ролики та підшипники (герметичні або змащувані), опорні ножі, свічки запалювання, роликові колеса та підшипники, шини, фільтри, реміні та деякі компоненти розпилювача, такі як діафрагми, форсунки, витратоміри та зворотні клапани.
- Несправності, викликані зовнішнім впливом, включаючи, але не обмежуючись, погодою, практикою зберігання, забрудненням, використанням несанкціонованого палива, охолоджувальних рідин, мастильних матеріалів, добавок, добрив, води або хімікатів.
- Збій або проблеми з продуктивністю через використання палива (наприклад, бензину, дизеля або біодизеля), яке не відповідає відповідним галузевим стандартам.
- Нормальний шум, вібрація, знос і псування. Звичайний «знос та псування» включає, але не обмежується, пошкодження сидінь через знос або стирання, зношені фарбовані поверхні, подряпані наклейки або вікна.

Інші країни, крім США та Канади

Клієнти, які придбали продукцію компанії Того, експортовану зі Сполучених Штатів або Канади, повинні звернутися до свого дистриб'ютора (дилера) компанії Того, щоб отримати гарантійні зобов'язання для вашої країни, провінції або штату. Якщо з якихось причин ви незадоволені обслуговуванням вашого дистриб'ютора або у вас виникли труднощі з отриманням гарантійної інформації, зверніться до авторизованого сервісного центру компанії Того.

Запчастини

Гарантія на запчастини, які підлягають заміні як необхідне технічне обслуговування, триває до запланованого часу заміни цієї частини. Запчастини, які замінені за цією гарантією, поширюються протягом терміну дії оригінальної гарантії на продукт і стають власністю Того. Компанія Того приймає остаточне рішення щодо ремонту будь-якої наявної запчастини чи вузла чи заміни. Компанія Того може використовувати відновлені деталі для гарантійного ремонту.

Гарантія на акумуляторні батареї глибокого циклу та літій-іонні акумуляторні батареї

Акумуляторні батареї глибокого циклу та літій-іонні батареї мають визначену загальну кількість кіловат-годин, які вони можуть виробити протягом усього терміну служби. Технології експлуатації, зарядження та технічного обслуговування можуть подовжити або скоротити загальний термін служби акумуляторної батареї. Технології експлуатації, зарядження та технічного обслуговування можуть подовжити або скоротити загальний термін служби акумуляторної батареї. Відповідальність за заміну зношених акумуляторних батарей через нормальне споживання несе власник виробу. Примітка: (тільки літій-іонна акумуляторна батарея): додаткову інформацію див. у гарантії на акумуляторну батарею.

Довічна гарантія на колінчастий вал (лише для моделі ProStripe 02657)

На ProStripe, які оснащені оригінальним фрикційним диском Того і безпечною для колінчастого вала лопатевою гальмівною муфтою (інтегрована лопатева гальмівна муфта (BBC) + фрикційний диск в зборі) в якості оригінального обладнання і використовуються первинним покупцем відповідно до рекомендованих процедур експлуатації та технічного обслуговування, поширюється довічна гарантія від вигину колінчастого вала двигуна. На машині, оснащені фрикційними шайбами, блоками лезо-гальмівної муфти (БГМ) та іншими подібними пристроями, довічна гарантія на колінчастий вал не поширюється.

Технічне обслуговування за рахунок власника

Налаштування двигуна, змащення, очищення та полірування, заміна фільтрів, охолоджувальної рідини та виконання рекомендованого технічного обслуговування — це деякі з звичайних послуг, яких вимагає продукція Того і які виконуються за рахунок власника.

Загальні умови

Ремонт, виконаний уповноваженим дистриб'ютором або дилером компанії Того, є єдиним засобом правового захисту за цією гарантією.

Компанія Того не несе відповідальності за непрямі, випадкові або побічні збитки, пов'язані з використанням виробів Того, на які поширюється дія цієї гарантії, включно з будь-якими коштами або витратами на надання заміни обладнання або послуг протягом об'єктованих періодів несправності або невикористання до завершення ремонту за цією гарантією. За винятком гарантії щодо викидів, про яку йдеться нижче, якщо вона застосовується, не існує жодних інших явних гарантій. Усі неявні гарантії товарного вигляду та придатності до використання обмежуються терміном дії цієї прямої гарантії.

У деяких штатах не допускаються виключення випадкових або непрямих збитків або обмеження терміну дії неявної гарантії, тому наведені вище винятки та обмеження можуть на вас не поширюватися. Ця гарантія надає вам конкретні юридичні права, а також ви можете мати інші права, які відрізняються в різних штатах.

Примітка щодо гарантії на викиди

На систему контролю викидів вашого Виробу може поширюватися окрема гарантія, що відповідає вимогам, встановленим Агентством з охорони навколишнього середовища США (EPA) та/або Каліфорнійською радою з повітряних ресурсів (CARB). Вищевказані обмеження по годинах не поширюються на гарантію на систему контролю викидів. Зверніться до гарантійного зобов'язання щодо контролю викидів двигуна, яке постачається разом із виробом або міститься в документації виробника двигуна.

Попередження відповідно до закону штату Каліфорнія щодо безпеки питної води й контролю її токсичності 1986 р. (Пропозиція 65)

Що це за попередження?

Ви можете побачити товар для продажу, який має попереджувальну етикетку, подібну до такої:



ЗАСТЕРЕЖЕННЯ: Рак і шкода для репродуктивної системи —
www.p65Warnings.ca.gov.

Про що Пропозиція 65?

Пропозиція 65 застосовується до будь-якої компанії, яка працює в Каліфорнії, продає продукцію в Каліфорнії або виробляє продукцію, яка може бути продана в Каліфорнії або ввезена в Каліфорнію. Вона зобов'язує губернатора Каліфорнії підтримувати та публікувати список хімічних речовин, які, як відомо, спричиняють рак, вроджені дефекти та/або мають інший вплив на репродуктивну систему. Список, який оновлюється щорічно, включає сотні хімічних речовин, які містяться в багатьох предметах повсякденного вжитку. Мета Пропозиції 65 — інформування громадськості про вплив цих хімічних речовин.

Пропозиція 65 не забороняє продаж продуктів, що містять ці хімічні речовини, але натомість вимагає розміщення попереджень на будь-якому продукті, його упаковці або в довідковій інформації щодо продукту. Крім того, попередження пропозиції 65 не означає, що продукт порушує будь-які стандарти або вимоги щодо безпеки продукту. Насправді уряд штату Каліфорнія пояснив, що попередження Пропозиція 65 «це не те ж саме, що й регуляторне рішення про те, що продукт є "безпечним" або "небезпечним"». Багато з цих хімічних речовин роками використовувалися в повсякденних продуктах без задокументованої шкоди. Додаткову інформацію можна знайти на вебсторінці <https://oag.ca.gov/prop65/faqs-view-all>.

Попередження відповідно до Пропозиції 65 означає, що компанія або (1) оцінила ризик і дійшла висновку, що він перевищує «значний рівень ризику»; або (2) вирішила опублікувати попередження виходячи зі свого розуміння наявності хімічної речовини зі списку у складі продукту, без оцінки її впливу.

Чи скрізь діє цей закон?

Попередження відповідно до Пропозиції 65 є обов'язковими лише за законодавством Каліфорнії. Ці попередження можна побачити по всій Каліфорнії в різних місцях, включаючи, але не обмежуючись цим, у ресторанах, продуктових магазинах, готелях, школах та лікарнях, а також на різноманітних виробках. Крім того, деякі роздрібні продавці онлайн і поштою забезпечують попередження відповідно до Пропозиції 65 на своїх вебсайтах або в каталогах.

Як попередження Каліфорнії співвідносяться з федеральними обмеженнями?

Стандарти Пропозиції 65 часто суворіші, ніж федеральні та міжнародні стандарти. Існують різні речовини, які вимагають попередження відповідно до Пропозиції 65, рівень яких набагато нижчий за федеральні обмеження. Наприклад, стандарт Пропозиції 65 для попереджень щодо свинцю становить 0,5 мкг/день, що значно нижче федеральних і міжнародних стандартів.

Чому не всі подібні вироби містять це попередження?

- Вироби, що продаються в Каліфорнії, вимагають маркування відповідно до Пропозиції 65, тоді як аналогічні продукти, що продаються в інших штатах та країнах, цього не вимагають.
- Компанія, яка бере участь у судовому процесі щодо Пропозиції 65 і досягає мирової угоди, може бути зобов'язана застосовувати попередження відповідно до Пропозиції 65 для своїх виробів, але до інших компаній, які виробляють подібні вироби, може не ставитись ця вимога.
- Застосування Пропозиції 65 непослідовне.
- Компанії можуть вирішити не публікувати попередження, оскільки вони дійшли висновку, що вони не зобов'язані робити це відповідно до Пропозиції 65; відсутність попередження на виробках не означає, що вони не містять перерахованих хімічних речовин у подібних обсягах.

Чому компанія Того включила це попередження?

Компанія Того вирішила надавати споживачам якомога більше інформації, щоб вони могли приймати обґрунтовані рішення щодо виробів, які вони купують і використовують. Компанія Того публікує попередження в певних випадках, виходячи з власних знань про наявність однієї або кількох перелічених хімічних речовин без оцінки рівня їхнього впливу, оскільки не всі перелічені хімічні речовини відповідають вимогам щодо обмеження впливу. Попри те, що вплив від продуктів компанії Того може бути незначним або в межах діапазону «без значного ризику», через надмірну обережність компанія Того вирішила публікувати попередження відповідно до Пропозиції 65. Крім того, якщо компанія Того не надасть цих попереджень, на неї може бути подано позов з боку штату Каліфорнія або приватних осіб, які прагнуть забезпечити дотримання Пропозиції 65, із застосуванням значних штрафів.



Count on it.