

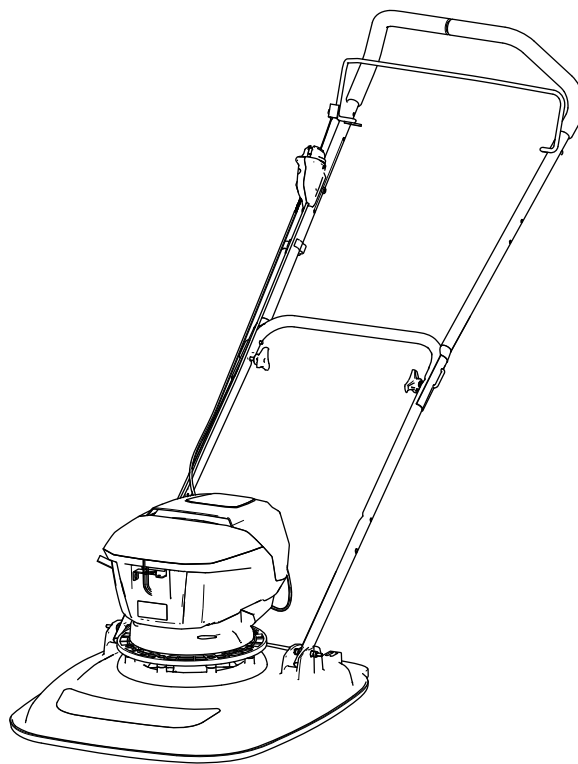


Count on it.

**Εγχειρίδιο χειρισμού
και συντήρησης**

**Χλοκοπτικό μηχάνημα
eHoverPro™ 450 60 V**

Αρ. μοντέλου 02614T—Αρ. σειράς 400000000 και άνω



⚠ ΠΡΟΕΙΔΟΠΟΙΗΣΗ

ΚΑΛΙΦΟΡΝΙΑ

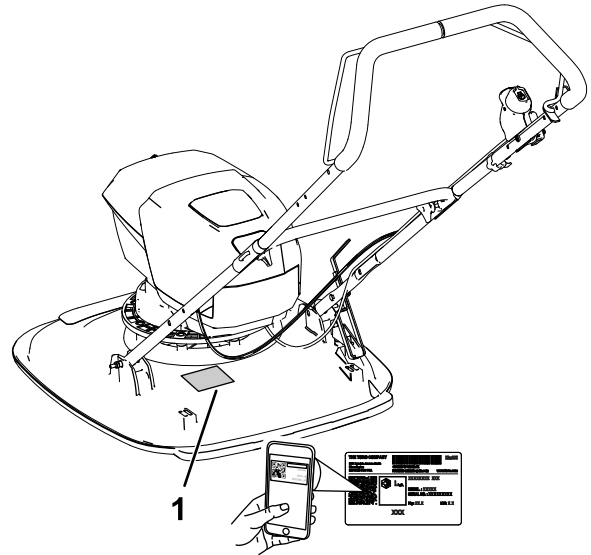
Προειδοποίηση Πρότασης 65

Το καλώδιο τροφοδοσίας αυτού του προϊόντος περιέχει μόλυβδο, μια χημική ουσία η οποία είναι γνωστό στην Πολιτεία της Καλιφόρνια ότι προκαλεί γενετικές ανωμαλίες ή άλλες βλάβες στο αναπαραγωγικό σύστημα. Πλένετε τα χέρια σας μετά το χειρισμό.

Η χρήση του προϊόντος αυτού μπορεί να σας εκθέσει σε χημικές ουσίες οι οποίες, σύμφωνα με την Πολιτεία της Καλιφόρνια, είναι γνωστό ότι προκαλούν καρκίνο, γενετικές ανωμαλίες ή άλλες βλάβες στη διαδικασία αναπαραγωγής.

τον σειριακό αριθμό του προϊόντος. Αναγράψτε τους αριθμούς στο παρεχόμενο πεδίο.

Σημαντικό: Με την κινητή σας συσκευή, μπορείτε να σαρώσετε τον κωδικό QR (αν υπάρχει) στην ετικέτα με τον σειριακό αριθμό σας για να δείτε πληροφορίες για την εγγύηση, τα ανταλλακτικά, καθώς και άλλες πληροφορίες για το προϊόν.



Σχήμα 1

g414362

1. Θέση ετικέτας αριθμού μοντέλου και σειριακού αριθμού

Γράψτε τον αριθμό μοντέλου και τον σειριακό αριθμό του προϊόντος στο παρακάτω πεδίο:

Αρ. μοντέλου _____

Αρ. σειράς _____

Προειδοποιητικό σύμβολο

Το προειδοποιητικό σύμβολο (Σχήμα 2) που εμφανίζεται στο παρόν εγχειρίδιο και επάνω στο μηχάνημα επισημαίνει σημαντικά μηνύματα για την ασφάλεια, τα οποία πρέπει να τηρείτε προκειμένου να αποτρέπονται τα ατυχήματα.



Σχήμα 2

Προειδοποιητικό σύμβολο

g000502

Το προειδοποιητικό σύμβολο εμφανίζεται επάνω από πληροφορίες οι οποίες σας προειδοποιούν σχετικά με μη ασφαλείς ενέργειες ή καταστάσεις και ακολουθείται

Εισαγωγή

Το παρόν μηχάνημα προορίζεται για χρήση από επαγγελματίες χειριστές σε εμπορικές εφαρμογές για τη συντήρηση χλοοτάπητα σε επικλινή εδάφη, εδάφη με έντονο κυματοειδές ανάγλυφο, περιοχές κοντά σε νερό ή παρυφές αμμοπαγίδων. Έχει σχεδιαστεί να χρησιμοποιεί τις μπαταρίες ιόντων λιθίου 60 V της Toro. Οι συγκεκριμένες μπαταρίες έχουν σχεδιαστεί ώστε να φορτίζονται μόνο από τους φορτιστές μπαταριών ιόντων λιθίου 60 V της Toro. Η χρήση αυτού του προϊόντος για άλλους σκοπούς πέραν του προβλεπόμενου ενδέχεται να ενέχει κινδύνους για εσάς και για τους διερχομένους.

Διαβάστε αυτές τις πληροφορίες προσεκτικά για να ενημερωθείτε για τη σωστή λειτουργία και συντήρηση του προϊόντος σας, καθώς και για την αποφυγή τραυματισμών και πρόκλησης ζημιών στο προϊόν. Είστε υπεύθυνοι για τη σωστή και ασφαλή λειτουργία του προϊόντος.

Επισκεφτείτε τη διεύθυνση [www.https://www.toro.com/en-GB](https://www.toro.com/en-GB) για περισσότερες πληροφορίες, όπως συμβουλές ασφαλείας ή εκπαιδευτικό υλικό, ή για να βρείτε τον πλησιέστερο αντιπρόσωπο και να καταχωρίσετε το προϊόν σας.

Για σέρβις, γνήσια ανταλλακτικά Toro ή πρόσθετες πληροφορίες μπορείτε να επικοινωνείτε με έναν εξουσιοδοτημένο αντιπρόσωπο σέρβις ή την Εξυπηρέτηση Πελατών της Toro αναφέροντας τον αριθμό μοντέλου και τον σειριακό αριθμό του προϊόντος σας. Στο Σχήμα 1 παρουσιάζεται η θέση στην οποία θα βρείτε την ετικέτα με το μοντέλο και

από τη λέξη **ΚΙΝΔΥΝΟΣ**, **ΠΡΟΕΙΔΟΠΟΙΗΣΗ** ή **ΠΡΟΣΟΧΗ**.

Η λέξη **ΚΙΝΔΥΝΟΣ** υποδεικνύει μια επικείμενη επικίνδυνη κατάσταση η οποία, εάν δεν αποφευχθεί, **θα προκαλέσει** θάνατο ή σοβαρό τραυματισμό.

Η λέξη **ΠΡΟΕΙΔΟΠΟΙΗΣΗ** υποδεικνύει μια ενδεχομένως επικίνδυνη κατάσταση η οποία, εάν δεν αποφευχθεί, **ενδέχεται να προκαλέσει** θάνατο ή σοβαρό τραυματισμό.

Η λέξη **ΠΡΟΣΟΧΗ** υποδεικνύει μια ενδεχομένως επικίνδυνη κατάσταση η οποία, εάν δεν αποφευχθεί, **ενδέχεται να προκαλέσει** ελαφρύ ή μέτριο τραυματισμό.

Στο παρόν εγχειρίδιο χρησιμοποιούνται δύο ακόμη λέξεις για την επισήμανση συγκεκριμένων πληροφοριών. **Σημαντικό** εφιστά την προσοχή σε σημαντικές πληροφορίες μηχανολογικού ενδιαφέροντος και **Σημείωση** υπογραμμίζει πληροφορίες γενικού ενδιαφέροντος που χρήζουν ιδιαίτερης προσοχής.

Συνιστώμενο χρονοδιάγραμμα συντήρησης	20
Προετοιμασία για συντήρηση	20
Συντήρηση της λεπίδας	20
Καθαρισμός του μηχανήματος	22
Αποθήκευση	22
Προετοιμασία του μηχανήματος για αποθήκευση.....	22
Προετοιμασία του μηχανήματος για λειτουργία	22
Επίλυση προβλημάτων	24

Περιεχόμενα

Προειδοποιητικό σύμβολο	2
Ασφάλεια	4
ΣΗΜΑΝΤΙΚΕΣ ΟΔΗΓΙΕΣ ΓΙΑ ΤΗΝ ΑΣΦΑΛΕΙΑ	4
Αυτοκόλλητα ασφαλείας και οδηγιών	7
Συναρμολόγηση	9
1 Τοποθέτηση του στόπερ ποδιού της χειρολαβής.....	9
2 Τοποθέτηση της χειρολαβής.....	9
Γενική επισκόπηση προϊόντος	13
Χειριστήρια	13
Τεχνικά χαρακτηριστικά	13
Θερμοκρασιακό εύρος φόρτισης, λειτουργίας και αποθήκευσης	13
Παρελκόμενα/Εξαρτήματα.....	13
Πριν από τη λειτουργία	14
Τοποθέτηση της μπαταρίας στο μηχάνημα.....	14
Κατά τη λειτουργία	15
Ενεργοποίηση του μηχανήματος	15
Θέση του μηχανήματος εκτός λειτουργίας.....	15
Αφαίρεση της μπαταρίας από το μηχάνημα.....	16
Στερέωση της χειρολαβής με το στόπερ ποδιού.....	16
Ρύθμιση του ύψους κοπής	16
Συμβουλές για το χειρισμό	18
Μετά τη λειτουργία	18
Φόρτιση της μπαταρίας.....	18
Συντήρηση	20

Ασφάλεια

ΣΗΜΑΝΤΙΚΕΣ ΟΔΗΓΙΕΣ ΓΙΑ ΤΗΝ ΑΣΦΑΛΕΙΑ

▲ ΠΡΟΕΙΔΟΠΟΙΗΣΗ

Για τον περιορισμό του κινδύνου πρόκλησης πυρκαγιάς, ηλεκτροπληξίας ή τραυματισμού, όταν χρησιμοποιείτε ένα ηλεκτρικό χλοοκοπτικό μηχάνημα γκαζόν πρέπει πάντοτε να τηρείτε τις βασικές προειδοποιήσεις ασφάλειας, συμπεριλαμβανομένων των εξής:

Διαβάστε όλες τις οδηγίες

I. Εκπαίδευση

1. Ο χειριστής του μηχανήματος είναι υπεύθυνος για ατυχήματα ή κινδύνους που προκαλούνται σε άλλα άτομα ή περιουσιακά τους στοιχεία.
2. Μην επιτρέπετε σε παιδιά να χρησιμοποιούν ή να παίζουν με το μηχάνημα, την μπαταρία ή τον φορτιστή μπαταρίας. Βάσει του εθνικού κανονιστικού πλαισίου ενδέχεται να τίθενται περιορισμοί όσον αφορά την ηλικία του χειριστή.
3. Μην επιτρέπετε ποτέ τον χειρισμό ή το σέρβις του μηχανήματος από παιδιά ή μη εκπαιδευμένα άτομα. Να επιτρέπετε τον χειρισμό και το σέρβις του μηχανήματος μόνο από υπεύθυνα, εκπαιδευμένα άτομα που είναι εξοικειωμένα με τις οδηγίες και διαθέτουν την απαιτούμενη σωματική ικανότητα.
4. Πριν χρησιμοποιήσετε το μηχάνημα, την μπαταρία ή τον φορτιστή μπαταρίας, διαβάστε όλες τις οδηγίες και τις προειδοποιητικές σημάνσεις που συνοδεύουν αυτά τα προϊόντα.
5. Εξοικειωθείτε με τα χειριστήρια και την ορθή λειτουργία του μηχανήματος, της μπαταρίας και του φορτιστή μπαταρίας.

II. Προετοιμασία

1. Κρατήστε τους διερχομένους, ιδίως τα μικρά παιδιά και τα κατοικίδια, μακριά από τον χώρο λειτουργίας του μηχανήματος.
2. Μη θέτετε το μηχάνημα σε λειτουργία αν δεν είναι στη θέση τους ή δεν λειτουργούν κανονικά όλα τα προστατευτικά καλύμματα και οι προστατευτικές διατάξεις ασφαλείας, όπως τα παραπέτα και οι συλλέκτης γρασιδιού.
3. Επιθεωρήστε τον χώρο όπου πρόκειται να χρησιμοποιήσετε το μηχάνημα και απομακρύνετε όλα τα αντικείμενα που θα μπορούσαν να παρεμποδίσουν τη λειτουργία του μηχανήματος

ή τα οποία θα μπορούσε να εκτοξεύσει το μηχάνημα.

4. Προτού χρησιμοποιήσετε το μηχάνημα, να βεβαιώνετε ότι η λεπίδα, το μπουλόνι της λεπίδας και το συγκρότημα της λεπίδας δεν είναι φθαρμένα ή κατεστραμμένα. Αντικαταστήστε τις φθαρμένες ή μη ευανάγνωστες ετικέτες.
5. Χρησιμοποιείτε αποκλειστικά και μόνο την μπαταρία που προδιαγράφει η Toro. Η χρήση άλλων εξαρτημάτων και παρελκομένων μπορεί να αυξήσει τον κίνδυνο τραυματισμού και πυρκαγιάς.
6. Η σύνδεση του φορτιστή μπαταρίας σε πρίζα με ακατάλληλη τάση μπορεί να προκαλέσει πυρκαγιά ή ηλεκτροπληξία. Αν απαιτείται διαφορετικού είδους σύνδεση, χρησιμοποιείτε προσαρμογέα κατάλληλης διαμόρφωσης για την πρίζα.
7. Μη χρησιμοποιείτε μπαταρία ή φορτιστή μπαταρίας που έχει υποστεί ζημιά ή τροποποίηση, διότι ενδεχόμενη απρόβλεπτη συμπεριφορά του μπορεί να προκαλέσει πυρκαγιά, έκρηξη ή κίνδυνο τραυματισμού.
8. Εάν το καλώδιο τροφοδοσίας του φορτιστή μπαταρίας υποστεί φθορά ή ζημιά, επικοινωνήστε με εξουσιοδοτημένο αντιπρόσωπο της Toro για την αντικατάστασή του.
9. Φορτίζετε την μπαταρία αποκλειστικά και μόνο με τον φορτιστή μπαταρίας που προδιαγράφει η Toro. Φορτιστής που είναι κατάλληλος για έναν συγκεκριμένο τύπο μπαταρίας ενέχει κίνδυνο πυρκαγιάς αν χρησιμοποιηθεί με άλλη μπαταρία.
10. Φορτίζετε την μπαταρία μόνο σε καλά αεριζόμενους χώρους.
11. Ακολουθείτε όλες τις οδηγίες φόρτισης και μην φορτίζετε την μπαταρία σε θερμοκρασία εκτός του εύρους που προδιαγράφεται στις οδηγίες. Σε διαφορετική περίπτωση μπορεί να προκληθεί ζημιά στην μπαταρία και να αυξηθεί ο κίνδυνος πυρκαγιάς.
12. Φοράτε κατάλληλο ρουχισμό – Να φοράτε κατάλληλη ενδυμασία η οποία θα περιλαμβάνει προστατευτικά για τα μάτια, μακρύ παντελόνι, κατάλληλα αντιολισθητικά υποδήματα (μην είστε ξυπόλητοι και μην φοράτε σαγιονάρες), καθώς και μέσα προστασίας της ακοής. Δένετε πίσω τα μαλλιά σας και μην φοράτε φαρδιά ρούχα ή κρεμαστά κοσμήματα που μπορεί να πιαστούν στα κινούμενα μέρη. Σε περιβάλλον ιδιαίτερα αυξημένης σκόνης χρησιμοποιείτε μάσκες προστασίας από τη σκόνη. Συνιστάται η χρήση λαστιχένιων γαντιών.

III. Λειτουργία

1. Τυχόν επαφή με την κινούμενη λεπίδα θα προκαλέσει σοβαρό τραυματισμό. Κρατάτε τα χέρια και τα πόδια σας μακριά από τον χώρο κοπής και από όλα τα κινούμενα μέρη του μηχανήματος. Μείνετε μακριά από τα ανοίγματα απόρριψης.
2. Η χρήση αυτού του μηχανήματος για άλλους σκοπούς πέραν του προβλεπόμενου ενδέχεται να ενέχει κινδύνους για εσάς και για τους διερχομένους.
3. Πριν θέσετε το μηχάνημα σε λειτουργία απενεργοποιήστε την αυτοκινούμενη λειτουργία (αν υπάρχει).
4. Μην δίνετε κλίση στο μηχάνημα όταν θέτετε τον κινητήρα σε λειτουργία.
5. Αποτρέψτε την ακούσια θέση σε λειτουργία – Προτού συνδέσετε την μπαταρία και χρησιμοποιήσετε το μηχάνημα βεβαιωθείτε ότι έχετε αφαιρέσει τον διακόπτη ηλεκτρικής εκκίνησης.
6. Ο χειρισμός του μηχανήματος απαιτεί την πλήρη προσοχή σας. Μην ασχολείστε με δραστηριότητες που σας αποσπούν την προσοχή, καθώς αυτό θα μπορούσε να οδηγήσει σε τραυματισμό ή υλικές βλάβες.
7. Προτού προβείτε σε ρύθμιση, σέρβις, καθαρισμό ή αποθήκευση του μηχανήματος θέστε το μηχάνημα εκτός λειτουργίας, αφαιρέστε το κουμπί ηλεκτρικής εκκίνησης, περιμένετε να ακινητοποιηθούν όλα τα κινούμενα μέρη και αφαιρέστε την μπαταρία από το μηχάνημα.
8. Όποτε αφήνετε το μηχάνημα χωρίς επίβλεψη ή πριν από την αλλαγή εξαρτημάτων θα πρέπει να αφαιρείτε την μπαταρία και το κουμπί ηλεκτρικής εκκίνησης από το μηχάνημα.
9. Μην πιέζετε το μηχάνημα – Το μηχάνημα λειτουργεί καλύτερα και ασφαλέστερα στον ρυθμό για τον οποίο έχει σχεδιαστεί.
10. Παραμένετε σε εγρήγορση – Διατηρείτε την προσοχή σας στην εργασία που εκτελείτε και κάνετε συνετή χρήση του μηχανήματος. Μη χρησιμοποιείτε το μηχάνημα εάν είστε άρρωστοι, κουρασμένοι ή βρίσκεστε υπό την επήρεια αλκοόλ ή φαρμάκων.
11. Μη χρησιμοποιείτε χλοοκοπτικό μηχάνημα γκαζόν με μπαταρία κατά τη διάρκεια της βροχής.
12. Χρησιμοποιείτε το μηχάνημα μόνον όταν υπάρχει καλή ορατότητα και κατάλληλες καιρικές συνθήκες. Μη θέτετε το μηχάνημα σε λειτουργία όταν υπάρχει κίνδυνος κεραυνού.
13. Να είστε ιδιαίτερα προσεκτικοί όταν κινείστε προς τα πίσω με το μηχάνημα ή όταν τραβάτε το μηχάνημα προς το μέρος σας.
14. Διατηρείτε πάντοτε καλή ισορροπία και πάτημα, ιδίως σε επικλινή εδάφη. Κινείτε το μηχάνημα από τη μία πλευρά του επικλινούς εδάφους προς την άλλη και ποτέ κατακόρυφα (προς τα πάνω ή προς τα κάτω). Η αλλαγή κατεύθυνσης σε επικλινές έδαφος απαιτεί ιδιαίτερη προσοχή. Μην χρησιμοποιείτε το μηχάνημα σε εδάφη με κλίση μεγαλύτερη των 45°. Όταν χρησιμοποιείτε το μηχάνημα πρέπει να βαδίζετε – σε καμία περίπτωση δεν πρέπει να τρέχετε.
15. Μην στρέφετε το υλικό απόρριψης προς την κατεύθυνση άλλων ατόμων. Αποφύγετε την απόρριψη υλικού σε τοίχο ή άλλο εμπόδιο γιατί το υλικό μπορεί να εξοστρακιστεί προς τα εσάς. Να ακινητοποιείτε τη λεπίδα ή τις λεπίδες όταν διέρχεστε από οποιαδήποτε άλλη επιφάνεια εκτός από γρασίδι.
16. Έχετε το νου σας για λακκούβες, αυλάκια, προεξοχές, βράχους ή άλλα κρυμμένα αντικείμενα. Το ανώμαλο έδαφος μπορεί να σας κάνει να χάσετε την ισορροπία ή το πάτημά σας.
17. Το βρεγμένο χορτάρι και τα βρεγμένα φύλλα μπορούν να οδηγήσουν σε σοβαρό τραυματισμό αν γλιστρήσετε και έρθετε σε επαφή με τη λεπίδα. Αποφύγετε την κοπή σε βρεγμένο χώρο. Αποφύγετε την κοπή όταν βρέχει.
18. Εάν το μηχάνημα κτυπήσει κάποιο αντικείμενο ή εάν παρατηρήσετε κραδασμούς, θέστε αμέσως το μηχάνημα εκτός λειτουργίας, αφαιρέστε το κουμπί ηλεκτρικής εκκίνησης, περιμένετε να ακινητοποιηθούν όλα τα κινούμενα μέρη και αφαιρέστε την μπαταρία προτού εξετάσετε το μηχάνημα για τυχόν ζημιές. Εκτελέστε όλες τις απαιτούμενες επισκευές πριν το θέσετε ξανά σε λειτουργία.
19. Θέστε το μηχάνημα εκτός λειτουργίας και αφαιρέστε το κουμπί ηλεκτρικής εκκίνησης προτού φορτώσετε το μηχάνημα για να το μεταφέρετε.
20. Σε περίπτωση κακής μεταχείρισης της μπαταρίας μπορεί να εξέλθει υγρό, η επαφή με το οποίο πρέπει να αποφεύγεται. Σε περίπτωση ακούσιας επαφής με το υγρό, ξεπλύνετε το με νερό. Εάν το υγρό έρθει σε επαφή με τα μάτια σας, ζητήστε ιατρική βοήθεια. Το υγρό το οποίο εξέρχεται από την μπαταρία ενδέχεται να προκαλέσει ερεθισμό ή εγκαύματα.

IV. Συντήρηση και αποθήκευση

1. Προτού προβείτε σε ρύθμιση, σέρβις, καθαρισμό ή αποθήκευση του μηχανήματος θέστε το μηχάνημα εκτός λειτουργίας, αφαιρέστε το κουμπί ηλεκτρικής εκκίνησης, περιμένετε να ακινητοποιηθούν όλα τα κινούμενα μέρη και αφαιρέστε την μπαταρία από το μηχάνημα.

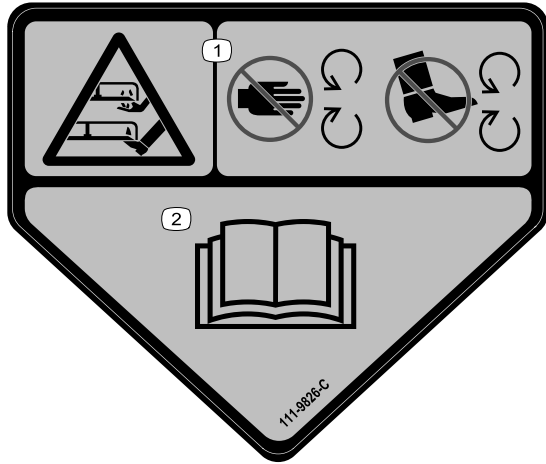
2. Μην επιχειρήσετε επισκευή του μηχανήματος που δεν προβλέπεται στις οδηγίες. Αναθέστε το σέρβις του μηχανήματος σε εξουσιοδοτημένο αντιπρόσωπο της Toro που θα χρησιμοποιήσει τον ίδιο τύπο ανταλλακτικών.
3. Κατά το σέρβις του μηχανήματος, φοράτε γάντια και προστατευτικά για τα μάτια.
4. Όταν η λεπίδα στομώνει, ακονίζετε την και από τα δύο άκρα για να διατηρείται ζυγοσταθμισμένη. Διατηρείτε την λεπίδα καθαρή και ζυγοσταθμισμένη.
5. Αν η λεπίδα στραβώσει, φθαρεί ή ραγίσει, αντικαταστήστε την. Όταν η λεπίδα δεν είναι ζυγοσταθμισμένη, δημιουργούνται κραδασμοί που μπορεί να προκαλέσουν ζημιά στον κινητήρα ή τραυματισμό.
6. Κατά την επισκευή της λεπίδας, έχετε υπόψη ότι η λεπίδα μπορεί να κινείται ακόμη και όταν η πηγή τροφοδοσίας είναι απενεργοποιημένη.
7. Για βέλτιστη απόδοση, χρησιμοποιείτε μόνο γνήσια ανταλλακτικά και εξαρτήματα Toro. Άλλα ανταλλακτικά και εξαρτήματα ενδέχεται να αποβούν επικίνδυνα και η χρήση τους να ακυρώσει την εγγύηση του προϊόντος σας.
8. Συντηρείτε το μηχάνημα – Διατηρείτε τις κόψεις κοφτερές και καθαρές για πιο καλή και ασφαλή απόδοση. Διατηρείτε τις χειρολαβές στεγνές και καθαρές, ιδίως από λάδια και γράσα. Διατηρείτε τα προστατευτικά καλύμματα στη θέση τους και σε καλή λειτουργική κατάσταση. Διατηρείτε τη λεπίδα ακονισμένη. Χρησιμοποιείτε μόνο τον ίδιο τύπο ανταλλακτικής λεπίδας.
9. Ελέγχετε το μηχάνημα για φθαρμένα εξαρτήματα – Αν υπάρχουν φθαρμένα προστατευτικά καλύμματα ή άλλα εξαρτήματα, εξακριβώστε αν το μηχάνημα είναι σε θέση να λειτουργήσει σωστά. Ελέγξτε αν υπάρχουν μη ευθυγραμμισμένα ή στραβωμένα κινούμενα μέρη, σπασμένα εξαρτήματα στερέωσης ή άλλα εξαρτήματα, ή οτιδήποτε άλλον που μπορεί να επηρεάσει τη λειτουργία του μηχανήματος. Εάν δεν προβλέπεται κάτι διαφορετικό στις οδηγίες, απευθυνθείτε σε εξουσιοδοτημένο αντιπρόσωπο της Toro για την επισκευή ή αντικατάσταση ενός φθαρμένου προστατευτικού καλύμματος ή εξαρτήματος.
10. Όταν η μπαταρία δεν χρησιμοποιείται, φυλάσσετε την μακριά από μεταλλικά αντικείμενα όπως συνδετήρες, νομίσματα, κλειδιά, καρφιά και βίδες με τα οποία μπορεί να δημιουργηθεί επαφή του ενός ακροδέκτη με τον άλλο. Η βραχυκύκλωση των ακροδεκτών της μπαταρίας μπορεί να προκαλέσει εγκαύματα ή πυρκαγιά.
11. Ελέγχετε τακτικά αν τα μπουλόνια στερέωσης της λεπίδας και του κινητήρα είναι καλά σφιγμένα.
12. Όταν δεν χρησιμοποιείτε το μηχάνημα, αποθηκεύετε το σε εσωτερικό, στεγνό και ασφαλές χώρο, μακριά από παιδιά.
13. Μην εκθέτετε την μπαταρία ή το μηχάνημα σε πυρκαγιά ή υψηλές θερμοκρασίες. Η έκθεση σε πυρκαγιά ή σε θερμοκρασία άνω των 130 °C μπορεί να προκαλέσει έκρηξη.
14. ΠΡΟΣΟΧΗ—Αν η μπαταρία υποστεί κακή μεταχείριση, μπορεί να προκαλέσει πυρκαγιά, έκρηξη ή χημικά εγκαύματα.
 - Μην αποσυναρμολογείτε την μπαταρία.
 - Αντικαθιστάτε την μπαταρία αποκλειστικά και μόνο με γνήσια μπαταρία της Toro. Η χρήση άλλου τύπου μπαταρίας μπορεί να προκαλέσει πυρκαγιά ή κίνδυνο τραυματισμού.
 - Φυλάσσετε τις μπαταρίες μακριά από παιδιά και στην αρχική τους συσκευασία μέχρι να είστε έτοιμοι να τις χρησιμοποιήσετε.

ΦΥΛΑΞΤΕ ΑΥΤΕΣ ΑΣΦΑΛΕΙΑΣ

Αυτοκόλλητα ασφαλείας και οδηγιών



Οι ετικέτες προειδοποίησης και οδηγιών ασφαλείας είναι εύκολα αναγνώσιμες από τον χειριστή και βρίσκονται κοντά σε κάθε πηγή δυνητικού κινδύνου. Αντικαθιστάτε τις τυχόν φθαρμένες ή αποκολλημένες ετικέτες.



111-9826

decal111-9826

1. Κίνδυνος κοψίματος/ακρωτηριασμού άνω ή κάτω άκρων από τη μονάδα κοπής – κρατάτε τα χέρια και τα πόδια σας μακριά από κινούμενα μέρη.
2. Διαβάστε το *Εγχειρίδιο Χειριστή*.

⚠ **WARNING:** Cancer and Reproductive Harm - www.P65Warnings.ca.gov. For more information, please visit www.toro.com/CAProp65
 ⚠ **ADVERTENCIA:** Cáncer y Daño Reproductivo - www.P65Warnings.ca.gov. Para obtener más información, visite www.toro.com/CAProp65
 ⚠ **AVERTISSEMENT:** Cancer et Troubles de l'appareil reproducteur - www.P65Warnings.ca.gov. Pour plus d'informations, veuillez visiter www.toro.com/CAProp65

133-8054

133-8054

decal133-8054



94-8072

decal94-8072

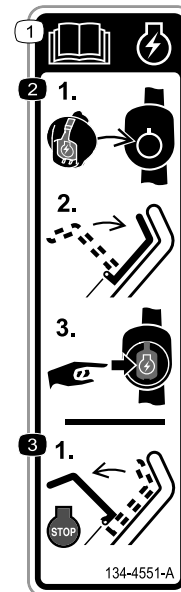


g017410

H295159

g017410

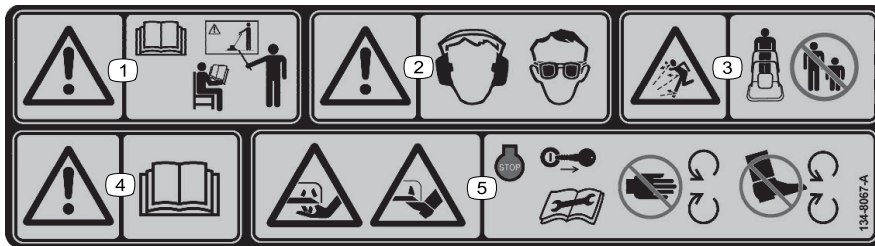
1. Σταμάτημα κινητήρα (σβήσιμο)



134-4551

decal134-4551

1. Για περισσότερες πληροφορίες σχετικά με την εκκίνηση του μηχανήματος, ανατρέξτε στο *Εγχειρίδιο Χειριστή*.
2. Για να θέσετε σε λειτουργία το μηχάνημα τοποθετήστε το κουμπί ηλεκτρικής εκκίνησης στον διακόπτη ηλεκτρικής εκκίνησης, πιέστε τη ράβδο ελέγχου λεπίδας προς τη χειρολαβή και πατήστε το κουμπί ηλεκτρικής εκκίνησης.
3. Για να θέσετε το μηχάνημα εκτός λειτουργίας, ελευθερώστε τη ράβδο ελέγχου λεπίδας.



decal134-8067

134-8067

1. Προειδοποίηση—διαβάστε το *Εγχειρίδιο Χειριστή*. Όλοι οι χειριστές πρέπει να έχουν εκπαιδευτεί προτού χρησιμοποιήσουν το μηχάνημα.
2. Προειδοποίηση—χρησιμοποιείτε προστατευτικά για την ακοή και τα μάτια.
3. Κίνδυνος εκτόξευσης αντικειμένων—φροντίστε ώστε οι διερχόμενοι να παραμένουν μακριά.
4. Προειδοποίηση—διαβάστε το *Εγχειρίδιο Χειριστή*.
5. Κίνδυνος κοψίματος/ακρωτηριασμού άνω και κάτω άκρων από τη λεπίδα του χλοοκοπτικού μηχανήματος—προτού εκτελέσετε οποιαδήποτε συντήρηση, θέστε το μηχάνημα εκτός λειτουργίας και αφαιρέστε το κλειδί. Μείνετε μακριά από κινούμενα μέρη.

Συναρμολόγηση

1

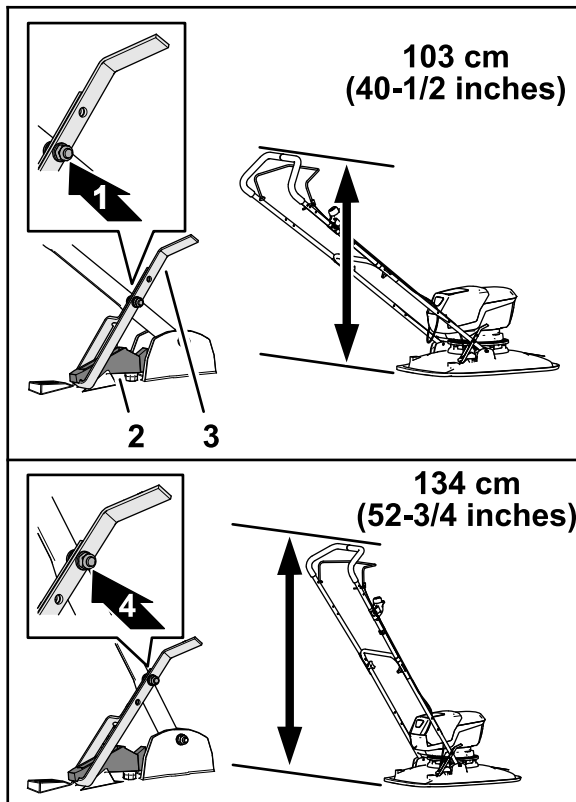
Τοποθέτηση του στόπερ ποδιού της χειρολαβής

Εξαρτήματα που απαιτούνται για αυτή τη διαδικασία:

1	Κάτω μέρος χειρολαβής
1	Στόπερ ποδιού
2	Ροδέλα (6 mm)
1	Ασφαλιστικό παξιμάδι (6 mm)

Διαδικασία

Σημείωση: Μπορείτε να χρησιμοποιείτε το στόπερ ποδιού για τη στερέωση της χειρολαβής στην κατακόρυφη θέση μόνο όταν συναρμολογείτε τη χειρολαβή στη χαμηλή θέση (103,4 cm).

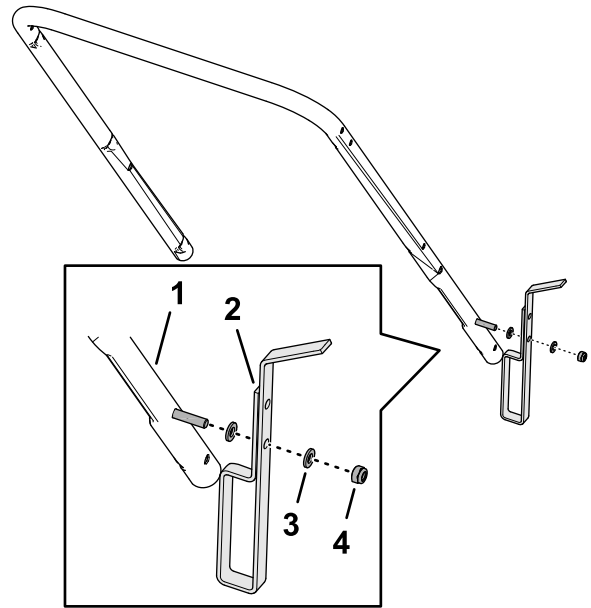


Σχήμα 3

g414363

1. Χαμηλή θέση χειρολαβής
2. Βραχίονας αναστολέα
3. Στόπερ ποδιού
4. Υψηλή θέση χειρολαβής

1. Ρυθμίστε το ύψος της χειρολαβής όταν το στόπερ ποδιού είναι ασφαλισμένο στον βραχίονα του αναστολέα (Σχήμα 3).
2. Ευθυγραμμίστε την οπή του στόπερ ποδιού με το μπουλόνι του κάτω μέρους χειρολαβής (Σχήμα 4).



Σχήμα 4

1. Κάτω μέρος χειρολαβής
2. Στόπερ ποδιού
3. Ροδέλα (6 mm)
4. Ασφαλιστικό παξιμάδι (6 mm)

3. Συναρμολογήστε το στόπερ ποδιού στη χειρολαβή χρησιμοποιώντας 2 ροδέλες (6 mm) και ένα παξιμάδι ασφάλισης (6 mm).
4. Σφίξτε το παξιμάδι ασφάλισης.

Σημείωση: Βεβαιωθείτε ότι το στόπερ ποδιού μπορεί να περιστραφεί γύρω από τον άξονά του.

2

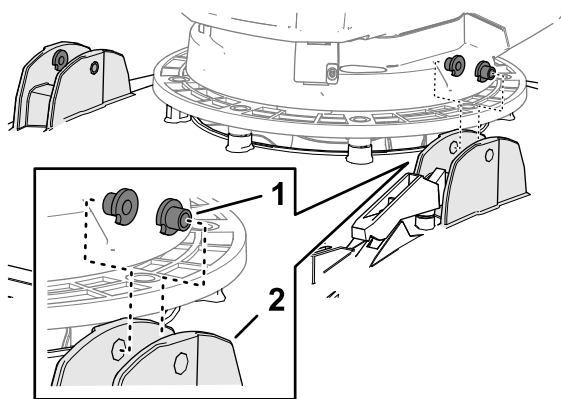
Τοποθέτηση της χειρολαβής

Εξαρτήματα που απαιτούνται για αυτή τη διαδικασία:

4	Δακτύλιος τύπου T
2	Μπουλόني (6 x 55 mm)
7	Ροδέλα (6 mm)
2	Ασφαλιστικό παξιμάδι (6 mm)
1	Πάνω μέρος χειρολαβής
2	Αναβολέας
2	Στρόφιγγα
1	Βίδα πομπέ κεφαλής
1	Σφιγκτήρας καλωδίου
1	Ασφαλιστικό παξιμάδι
2	Δεματικό καλωδίων

Συναρμολόγηση του κάτω μέρους χειρολαβής στο μηχάνημα

1. Συναρμολογήστε τους 2 δακτυλίους τύπου T στις φλάντζες στερέωσης της χειρολαβής στο δάπεδο του χλοοκοπτικού (Σχήμα 5).

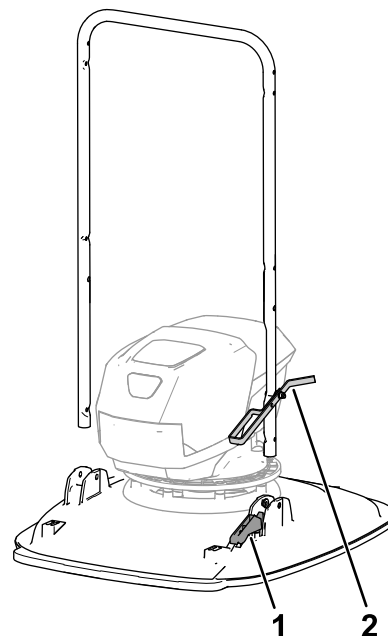


Σχήμα 5

g367117

1. Δακτύλιοι τύπου T
2. Φλάντζες στερέωσης χειρολαβής (δάπεδο χλοοκοπτικού)

2. Ευθυγραμμίστε το στόπερ ποδιού της χειρολαβής με τον βραχίονα του αναστολέα στο δάπεδο του χλοοκοπτικού (Σχήμα 6).

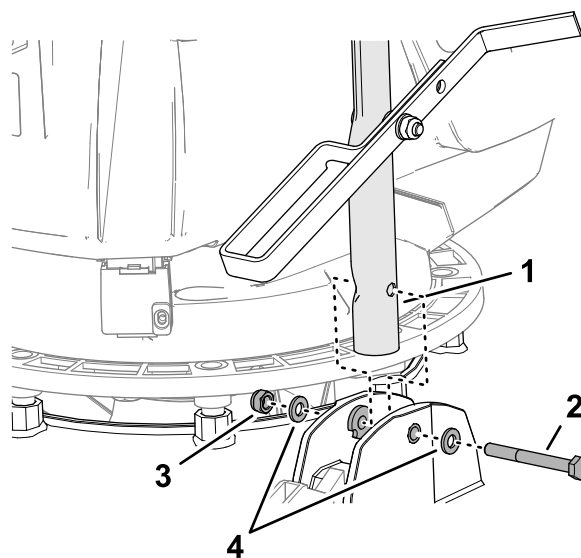


Σχήμα 6

g414364

1. Βραχίονας αναστολέα
2. Στόπερ ποδιού

3. Ευθυγραμμίστε την οπή της χειρολαβής με τις οπές των δακτυλίων (Σχήμα 7) και στερεώστε τη χειρολαβή στο μηχάνημα χρησιμοποιώντας ένα μπουλόني (6 x 55 mm), 2 ροδέλες (6 x 55 mm) και ένα ασφαλιστικό παξιμάδι (6 mm).



Σχήμα 7

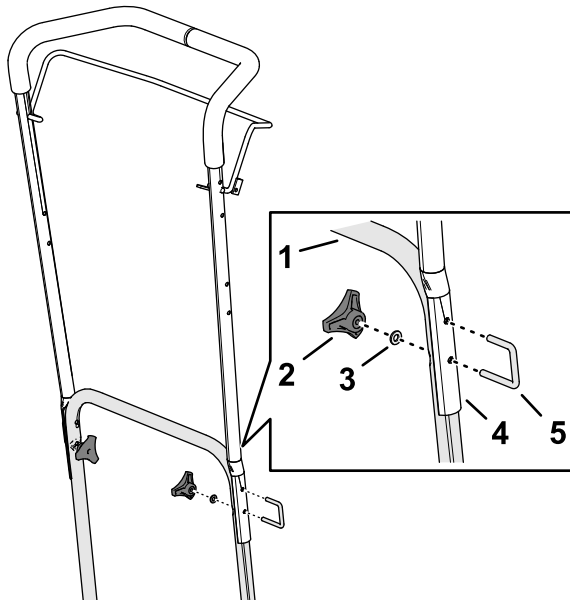
g367302

1. Κάτω μέρος χειρολαβής
2. Μπουλόني (6 x 55 mm)
3. Ροδέλα (6 mm)
4. Ασφαλιστικό παξιμάδι (6 mm)

4. Επαναλάβετε το βήμα 3 στην άλλη πλευρά του μηχανήματος.

Συναρμολόγηση του πάνω μέρους χειρολαβής με το κάτω μέρος

1. Ευθυγραμμίστε τις οπές του πάνω μέρους χειρολαβής με τις οπές του κάτω μέρους χειρολαβής (Σχήμα 8).



Σχήμα 8

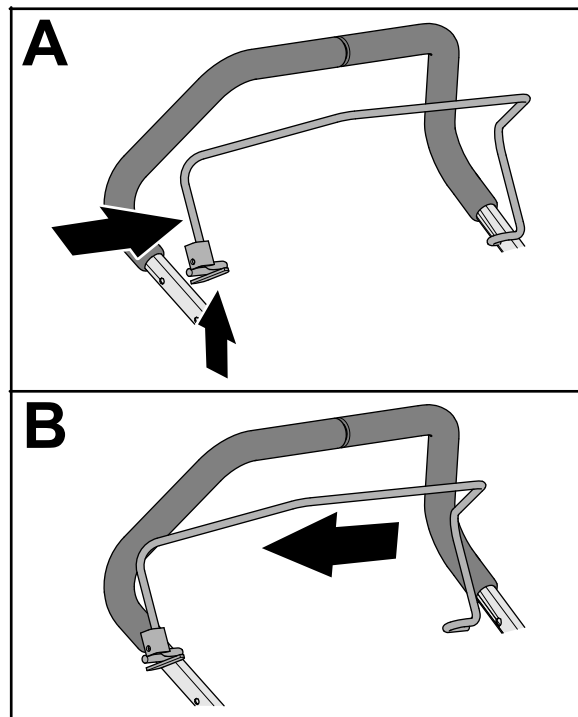
g364684

- | | |
|--------------------------|--------------------------|
| 1. Κάτω μέρος χειρολαβής | 4. Πάνω μέρος χειρολαβής |
| 2. Στρόφιγγα | 5. Αναβολέας |
| 3. Ροδέλα (6 mm) | |

2. Συναρμολογήστε το πάνω μέρος χειρολαβής με το κάτω μέρος χειρολαβής χρησιμοποιώντας τους 2 αναβολείς, 2 ροδέλες (6 mm) και 2 στρόφιγγες.

Συναρμολόγηση του καλωδίου με τη ράβδο ελέγχου παρουσίας χειριστή

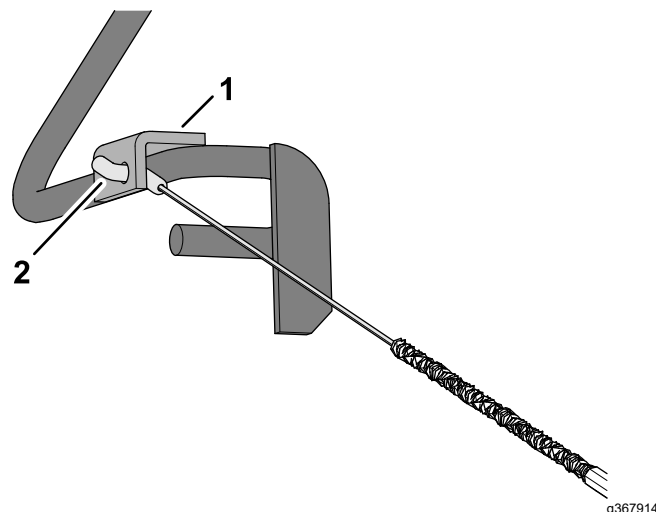
1. Συμπιέστε το ένα σκέλος της ράβδου ελέγχου παρουσίας χειριστή όσο χρειάζεται για να την αποσπάσετε από το πάνω μέρος χειρολαβής, και αφαιρέστε τη ράβδο από το μηχάνημα (Σχήμα 9).



Σχήμα 9

g367353

2. Περάστε το ακραίο εξάρτημα του καλωδίου μέσα από το εξάρτημα στερέωσης της ράβδου ελέγχου παρουσίας χειριστή, όπως φαίνεται στο Σχήμα 10.

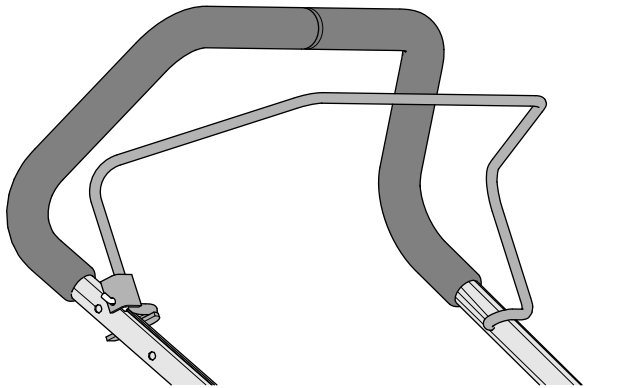


Σχήμα 10

g367914

- | | |
|---|-----------------------------|
| 1. Εξάρτημα στερέωσης (ράβδος ελέγχου παρουσίας χειριστή) | 2. Ακραίο εξάρτημα καλωδίου |
|---|-----------------------------|

- Εισάγετε το άκρο της ράβδου ελέγχου παρουσίας χειριστή στη χειρολαβή και συμπιέστε ελαφρά το άλλο σκέλος της ράβδου ώστε η ράβδος να εισέλθει στη χειρολαβή (Σχήμα 11).

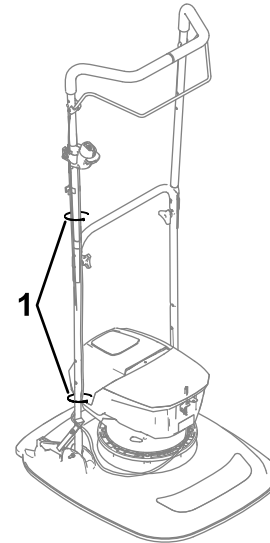


Σχήμα 11

- Στερεώστε τον σφιγκτήρα, το καλώδιο και τον διακόπτη στο πάνω μέρος της χειρολαβής, χρησιμοποιώντας τη βίδα πομπέ κεφαλής και το ασφαλιστικό παξιμάδι.

Στερέωση των καλωδίων στη χειρολαβή

Στερεώστε τα καλώδια στη χειρολαβή χρησιμοποιώντας δεματικά καλωδίων, όπως φαίνεται στο Σχήμα 13.



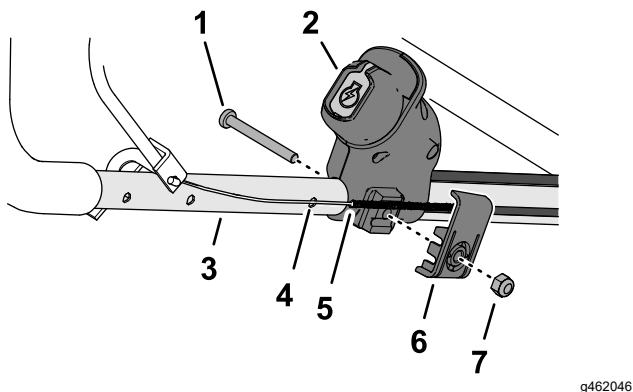
Σχήμα 13

- Δεματικό καλωδίων

Εγκατάσταση του διακόπτη ηλεκτρικής εκκίνησης

- Συναρμολογήστε τον διακόπτη ηλεκτρικής εκκίνησης στη χειρολαβή, όπως φαίνεται στο Σχήμα 12.

Σημείωση: Χρησιμοποιήστε τις 2 κάτω οπές στερέωσης που υπάρχουν στη χειρολαβή.

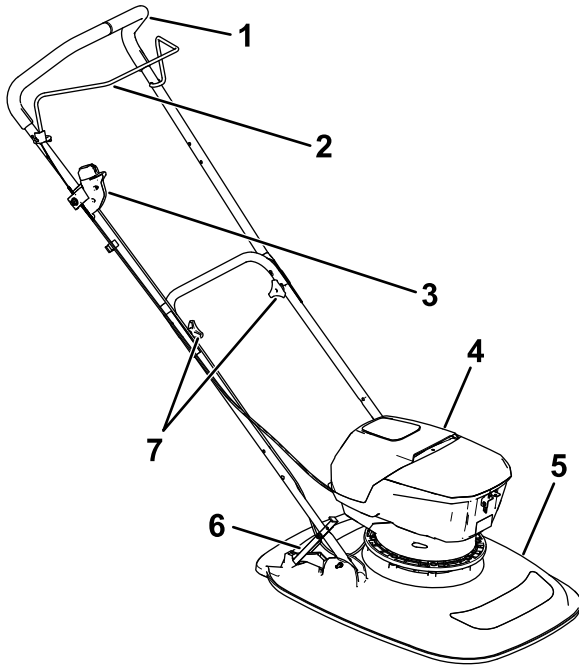


Σχήμα 12

- | | |
|-------------------------------------|--|
| 1. Βίδα πομπέ κεφαλής | 5. Καλώδιο (ράβδος ελέγχου παρουσίας χειριστή) |
| 2. Διακόπτης ηλεκτρικής εκκίνησης | 6. Σφιγκτήρας καλωδίου |
| 3. Πάνω μέρος χειρολαβής | 7. Ασφαλιστικό παξιμάδι |
| 4. Μη χρησιμοποιήσετε αυτή την οπή. | |

- Ευθυγραμμίστε το καλώδιο για τη ράβδο ελέγχου παρουσίας χειριστή με την άνω εγκοπή για το καλώδιο, που υπάρχει στον διακόπτη ηλεκτρικής εκκίνησης.
- Ευθυγραμμίστε τον σφιγκτήρα καλωδίου με το καλώδιο και τον διακόπτη.

Γενική επισκόπηση προϊόντος



Σχήμα 14

g414369

1. Χειρολαβή
2. Ράβδος ελέγχου παρουσίας χειριστή
3. Κουμπί/διακόπτης ηλεκτρικής εκκίνησης
4. Κάλυμμα διαμερίσματος μπαταρίας
5. Δάπεδο χλοοκοπτικού
6. Στόπερ ποδιού χειρολαβής
7. Στρόφιγγες χειρολαβής

Χειριστήρια

Ράβδος ελέγχου παρουσίας χειριστή

Η ράβδος ελέγχου παρουσίας χειριστή (Σχήμα 14) ελέγχει την τροφοδοσία ρεύματος προς τον κινητήρα.

- Πιέστε τη ράβδο προς τη χειρολαβή για να λειτουργήσει ο κινητήρας.
- Αφήστε ελεύθερη τη ράβδο για να σβήσετε τον κινητήρα.

Κουμπί ηλεκτρικής εκκίνησης

Το κουμπί ηλεκτρικής εκκίνησης (Σχήμα 14) εφαρμόζει στον διακόπτη ηλεκτρικής εκκίνησης και χρησιμοποιούνται μαζί για τον έλεγχο του ηλεκτροκινητήρα.

Τεχνικά χαρακτηριστικά

Προδιαγραφές μηχανήματος

Μοντέλο	Πλάτος κοπής	Πλάτος μηχανήματος
02614T	465 mm	575 mm

Θερμοκρασιακό εύρος φόρτισης, λειτουργίας και αποθήκευσης

Προδιαγραφές θερμοκρασιακού εύρους

Φόρτιση ή αποθήκευση της μπαταρίας	Χρήση της μπαταρίας	Χρήση του μηχανήματος
από 5°C έως 40°C*	από -30°C έως 49°C*	από 0°C έως 49°C*

*Ο χρόνος φόρτισης μπορεί να αυξηθεί αν η φόρτιση της μπαταρίας δεν γίνεται εντός του συγκεκριμένου θερμοκρασιακού εύρους.

Αποθηκεύετε το μηχάνημα, την μπαταρία και τον φορτιστή μπαταρίας σε κλειστό χώρο, που να είναι καθαρός και χωρίς υγρασία.

Παρελκόμενα/Εξαρτήματα

Για τη βελτίωση και διεύρυνση των δυνατοτήτων του μηχανήματός σας διατίθενται επιλεγμένα παρελκόμενα και εξαρτήματα που είναι εγκεκριμένα από την Toro. Για τον πλήρη κατάλογο όλων των εγκεκριμένων παρελκομένων και εξαρτημάτων, επικοινωνήστε με έναν εξουσιοδοτημένο αντιπρόσωπο σέρβις ή εξουσιοδοτημένο διανομέα της Toro ή επισκεφτείτε τη διεύθυνση www.Toro.com.

Για να εξασφαλίσετε τις μέγιστες δυνατές επιδόσεις και τη συνεχή πιστοποίηση ασφαλείας του μηχανήματος, χρησιμοποιείτε μόνο γνήσια ανταλλακτικά και εξαρτήματα Toro. Ανταλλακτικά και εξαρτήματα άλλων κατασκευαστών μπορεί να προκαλέσουν κινδύνους.

Χειρισμός

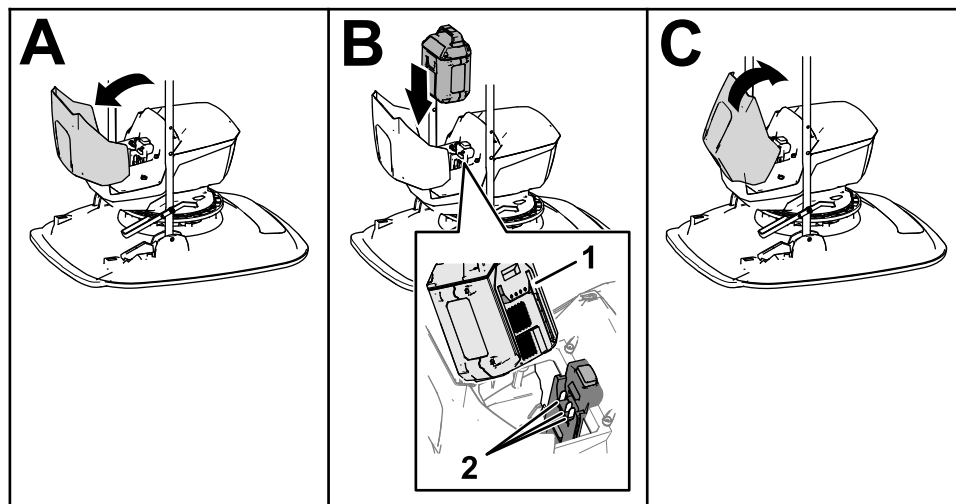
Πριν από τη λειτουργία

Τοποθέτηση της μπαταρίας στο μηχάνημα

Σημαντικό: Χρησιμοποιείτε την μπαταρία μόνο σε θερμοκρασίες που βρίσκονται εντός του προβλεπόμενου εύρους τιμών. Ανατρέξτε στην ενότητα **Τεχνικά χαρακτηριστικά (σελίδα 13)**

1. Αφαιρέστε το κουμπί ηλεκτρικής εκκίνησης από τον διακόπτη ηλεκτρικής εκκίνησης. Ανατρέξτε στην ενότητα **Ενεργοποίηση του μηχανήματος (σελίδα 15)**.
2. Ελέγξτε την μπαταρία για να βεβαιωθείτε ότι οι αεραγωγοί είναι καθαροί από σκόνη και υπολείμματα.
3. Ανοίξτε το κάλυμμα του διαμερίσματος μπαταρίας (**Σχήμα 15**).
4. Ευθυγραμμίστε τις ηλεκτρικές επαφές της μπαταρίας με τις ηλεκτρικές επαφές που υπάρχουν στο διαμέρισμα μπαταρίας.
5. Τοποθετήστε την μπαταρία στις ηλεκτρικές επαφές του διαμερίσματος μέχρι να εφαρμόσει με ασφάλεια.
6. Κλείστε το κάλυμμα του διαμερίσματος μπαταρίας.

Σημείωση: Εάν το κάλυμμα του διαμερίσματος μπαταρίας δεν κλείνει εντελώς η μπαταρία δεν έχει εφαρμόσει πλήρως και δεν έχει ασφαλιστεί στο διαμέρισμα.



Σχήμα 15

1. Ηλεκτρικές επαφές μπαταρίας

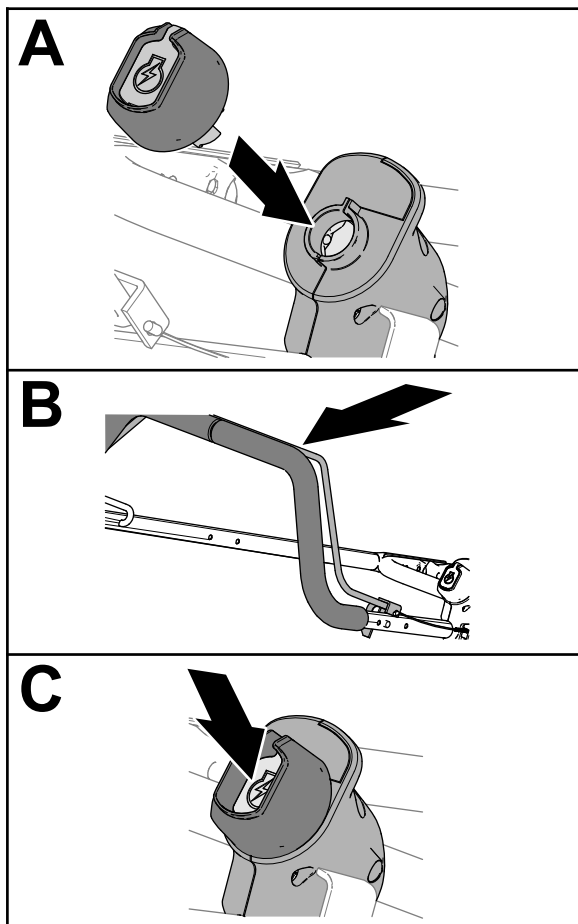
2. Ηλεκτρικές επαφές διαμερίσματος μπαταρίας

g414371

Κατά τη λειτουργία

Ενεργοποίηση του μηχανήματος

1. Εφαρμόστε το κλειδί ηλεκτρικής εκκίνησης στον διακόπτη ηλεκτρικής εκκίνησης (Σχήμα 16).

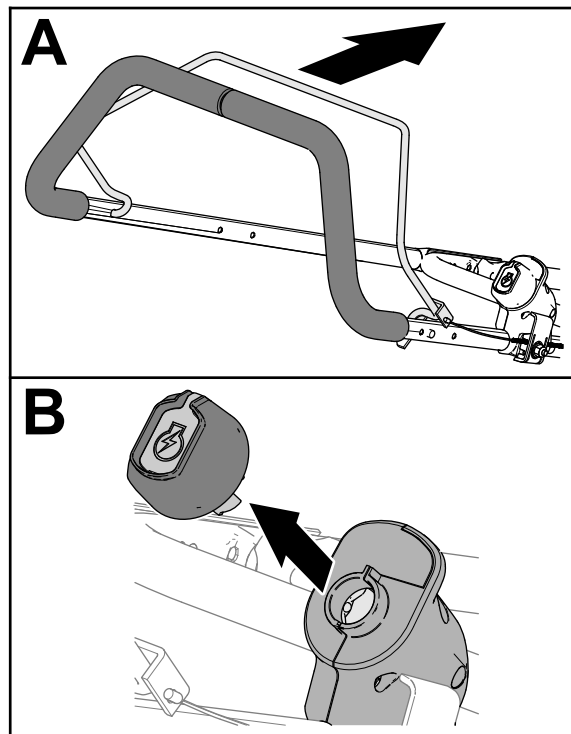


Σχήμα 16

g367528

Θέση του μηχανήματος εκτός λειτουργίας

1. Ελευθερώστε τη ράβδο ελέγχου παρουσίας χειριστή (Σχήμα 17).



Σχήμα 17

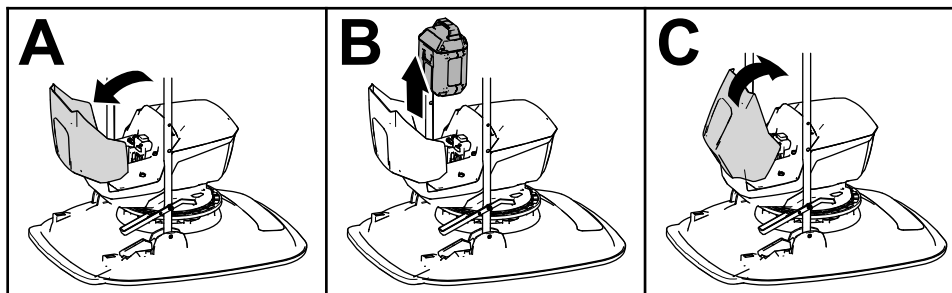
g367527

2. Συνεχίστε να κρατάτε τη χειρολαβή όσο περιμένετε να σταματήσει ο κινητήρας.
3. Αφαιρέστε το κλειδί ηλεκτρικής εκκίνησης από τον διακόπτη ηλεκτρικής εκκίνησης.

2. Πιάστε τη χειρολαβή και τη ράβδο ελέγχου παρουσίας χειριστή και φέρτε κοντά τη μία στην άλλη (Σχήμα 16).
3. Πιέστε το κουμπί εκκίνησης.
4. Αφήστε τον κινητήρα να φτάσει σε πλήρεις στροφές προτού μετακινήσετε το μηχάνημα.

Αφαίρεση της μπαταρίας από το μηχάνημα

1. Θέστε το μηχάνημα εκτός λειτουργίας. Ανατρέξτε στην ενότητα **Θέση του μηχανήματος εκτός λειτουργίας** (σελίδα 15).
2. Ανοίξτε το κάλυμμα του διαμερίσματος μπαταρίας (Σχήμα 18).
3. Πιέστε το μάνδαλο της μπαταρίας για να την απελευθερώσετε και να την αφαιρέσετε.
4. Κλείστε το κάλυμμα του διαμερίσματος μπαταρίας.



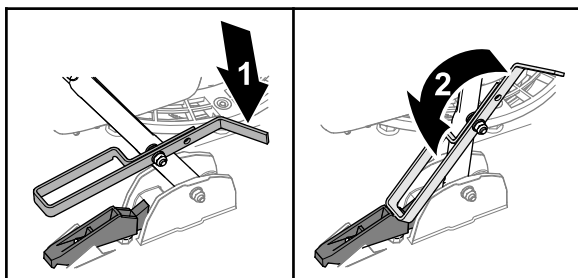
Σχήμα 18

g414370

Στερέωση της χειρολαβής με το στόπερ ποδιού

Χειρολαβή συναρμολογημένη στη χαμηλή θέση

Σημείωση: Αν έχετε συναρμολογήσει τη χειρολαβή στη χαμηλή θέση (103 cm / 40½"), μπορείτε να χρησιμοποιείτε το στόπερ ποδιού για τη στερέωση της χειρολαβής στην κατακόρυφη θέση.



Σχήμα 19

g367257

1. Περιστροφή του στόπερ ποδιού προς τα εμπρός
2. Περιστροφή του στόπερ ποδιού προς τα πίσω

- Για να απελευθερώσετε τη χειρολαβή, ανασηκώστε τη χειρολαβή και περιστρέψτε το στόπερ ποδιού προς τα εμπρός (Σχήμα 19).
- Για να στερεώσετε τη χειρολαβή, τοποθετήστε τη χειρολαβή στη θέση της και περιστρέψτε το στόπερ ποδιού προς τα πίσω.

Ρύθμιση του ύψους κοπής

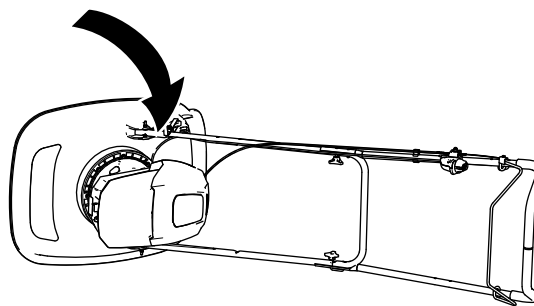
⚠ ΠΡΟΕΙΔΟΠΟΙΗΣΗ

Κατά τη ρύθμιση του ύψους κοπής ενδέχεται να έρθετε σε επαφή με την κινούμενη λεπίδα, με αποτέλεσμα σοβαρό τραυματισμό.

- Ελευθερώστε τη ράβδο ελέγχου παρουσίας χειριστή και περιμένετε να ακινητοποιηθούν όλα τα κινούμενα μέρη.
- Κατά τον χειρισμό της λεπίδας να φοράτε γάντια προστασίας κοπής.

Αφαίρεση της λεπίδας

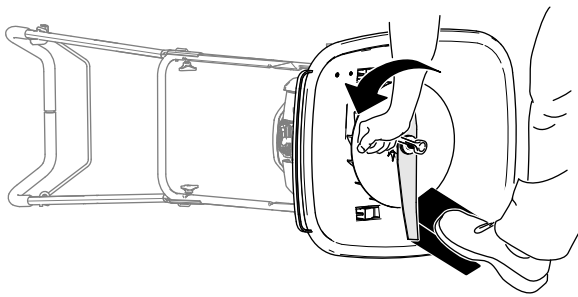
1. Θέστε το μηχάνημα εκτός λειτουργίας, αφαιρέστε το κουμπί ηλεκτρικής εκκίνησης και αφαιρέστε την μπαταρία. Ανατρέξτε στην ενότητα **Θέση του μηχανήματος εκτός λειτουργίας** (σελίδα 15).
2. Γυρίστε το μηχάνημα στο πλάι.



Σχήμα 20

g414372

3. Χρησιμοποιήστε έναν ξύλινο τάκο για να κρατήσετε τη λεπίδα σταθερή (Σχήμα 21).



Σχήμα 21

g364888

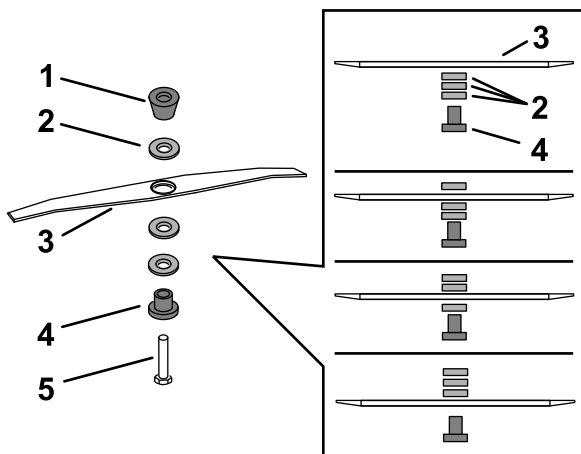
4. Χρησιμοποιήστε ένα κλειδί για να αφαιρέσετε τη λεπίδα περιστρέφοντας το μπουλόνι αριστερόστροφα (Σχήμα 21).

Σημαντικό: Κατά την αφαίρεση της λεπίδας να φοράτε γυαλιά ασφαλείας και γάντια προστασίας κοπής.

Τοποθέτηση των αποστατών λεπίδας

Αλλάξτε τη θέση των αποστατών για να ρυθμίσετε το ύψος κοπής, όπως φαίνεται στο Σχήμα 22.

Σημείωση: Κάθε αποστάτης αλλάζει το ύψος κοπής της λεπίδας κατά 6,3 mm.



Σχήμα 22

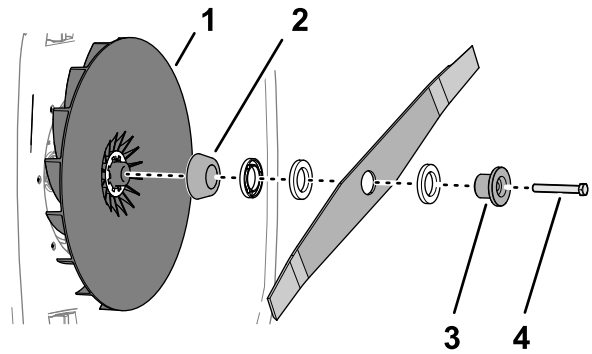
g364990

- | | |
|----------------------|-------------|
| 1. Κωνικός αποστάτης | 4. Βάση |
| 2. Αποστάτες | 5. Μπουλόνι |
| 3. Λεπίδα | |

Τοποθέτηση της λεπίδας

1. Ευθυγραμμίστε τα κυρτά άκρα της λεπίδας ως προς το δάπεδο του χλοοκοπτικού και συναρμολογήστε τη βάση, τη λεπίδα, τους αποστάτες και τον κωνικό αποστάτη στη φτερωτή χρησιμοποιώντας το μπουλόνι.

Σημαντικό: Ο κωνικός αποστάτης θα πρέπει να βρίσκεται πάντοτε ακριβώς κάτω από τη φτερωτή και η βάση κάτω από την κεφαλή του μπουλονιού.



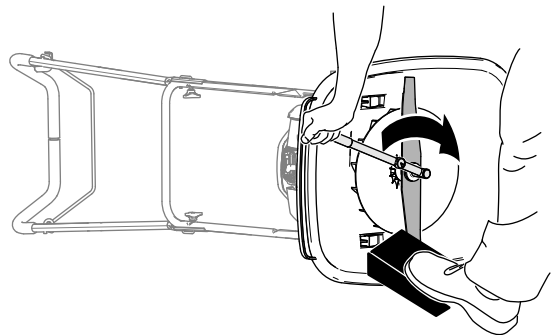
Σχήμα 23

g364923

- | | |
|----------------------|-------------|
| 1. Φτερωτή | 3. Βάση |
| 2. Κωνικός αποστάτης | 4. Μπουλόνι |

2. Σφίξτε το μπουλόνι της λεπίδας με ροπή 75 N·m.

Σημαντικό: Ένα μπουλόνι που σφίγγεται με ροπή 75 N·m είναι πολύ σφιχτό. Κρατώντας τη λεπίδα κοπής σταθερή με έναν ξύλινο τάκο, ρίξτε όλο το βάρος σας στο ροπόκλειδο και σφίξτε καλά το μπουλόνι.



Σχήμα 24

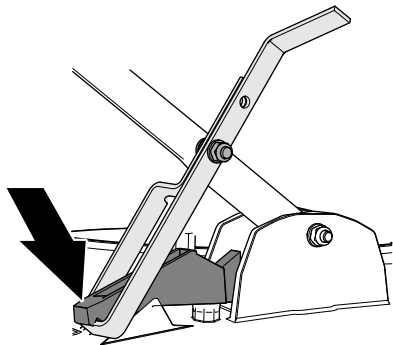
g364889

3. Επαναφέρετε το μηχάνημα στην όρθια θέση.

Συμβουλές για το χειρισμό

Γενικές συμβουλές σχετικά με την κοπή

- Τοποθετήστε τη «στεφάνη» του στόπερ ποδιού κάτω από την εγκοπή του βραχίονα του αναστολέα για να βελτιώσετε τον χειρισμό του μηχανήματος.



Σχήμα 25

g367278

- Επιθεωρήστε τον χώρο όπου πρόκειται να χρησιμοποιήσετε το μηχάνημα και απομακρύνετε όλα τα αντικείμενα που θα μπορούσε να εκτοξεύσει το μηχάνημα.
- Αποφύγετε την πρόσκρουση σταθερών αντικειμένων με τη λεπίδα. Μην περνάτε ποτέ σκοπίμως το μηχάνημα πάνω από κάποιο αντικείμενο.
- Εάν το μηχάνημα κτυπήσει κάποιο αντικείμενο ή εάν παρατηρήσετε κραδασμούς, σβήστε αμέσως τον κινητήρα, αφαιρέστε το κλειδί ηλεκτρικής εκκίνησης και εξετάστε το μηχάνημα για τυχόν ζημιές.
- Για βέλτιστη απόδοση, πριν από την έναρξη της περιόδου κοπής βεβαιωθείτε ότι η λεπίδα είναι κοφτερή.
- Αν η λεπίδα έχει υποστεί φθορά ή ζημιά, αντικαταστήστε τη με ανταλλακτική λεπίδα Toro.

Κοπή γρασιδιού

- Κόβετε μόνο περίπου το ένα τρίτο του ύψους του γρασιδιού κάθε φορά. Μην κόβετε το γρασίδι σε ύψος χαμηλότερο από 30 mm (1¼") (όσο δηλ. η υψηλότερη ρύθμιση), παρά μόνο αν το γρασίδι είναι αραιό ή κατά τους όψιμους φθινοπωρινούς μήνες κατά τους οποίους η ανάπτυξή του αρχίζει να επιβραδύνεται.
- Μην κόβετε γρασίδι με ύψος άνω των 15 cm (6"), γιατί το μηχάνημα μπορεί να βουλώσει ή να προκληθεί ρετάρισμα του κινητήρα.
- Τα υγρά χόρτα ή φύλλα έχουν την τάση να συσσωματώνονται και μπορεί να βουλώσουν το μηχάνημα ή να προκαλέσουν ρετάρισμα του

κινητήρα. Πραγματοποιείτε κοπή μόνο σε στεγνό χώρο αν είναι δυνατόν.

▲ ΠΡΟΕΙΔΟΠΟΙΗΣΗ

Το βρεγμένο χορτάρι και τα βρεγμένα φύλλα μπορούν να οδηγήσουν σε σοβαρό τραυματισμό αν γλιστρήσετε και έρθετε σε επαφή με τη λεπίδα κοπής.

Πραγματοποιείτε κοπή μόνο σε στεγνό χώρο αν είναι δυνατόν.

- Έχετε το νου σας για ενδεχόμενο πυρκαγιάς σε πολύ ξηρές συνθήκες, τηρείτε όλες τις τοπικές προειδοποιήσεις κινδύνου πυρκαγιάς και διατηρείτε το μηχάνημα καθαρό από ξερά χόρτα και φύλλα.
- Εάν η τελική εμφάνιση του γκαζόν δεν είναι ικανοποιητική, δοκιμάστε 1 ή περισσότερα από τα εξής:
 - Ελέγξτε τη μονάδα κοπής ή/και αντικαταστήστε τη λεπίδα κοπής.
 - Κινηθείτε με πιο αργό ρυθμό κατά την κοπή.
 - Αυξήστε το ύψος κοπής του μηχανήματος.
 - Κόβετε το γρασίδι πιο συχνά.
 - Φροντίστε να υπάρχει αλληλοεπικάλυψη στις σειρές κομμένου χόρτου αντί να περνάτε μια ολόκληρη σειρά κάθε φορά.

Κοπή φύλλων

- Αφού κόψετε το γκαζόν, βεβαιωθείτε ότι είναι ορατό το μισό γρασίδι μέσα από τα κομμένα φύλλα που το καλύπτουν. Μπορεί να χρειαστεί να περάσετε τα φύλλα αρκετές φορές με το μηχάνημα.
- Η κοπή γρασιδιού με ύψος άνω των 15 cm δεν συνιστάται. Εάν τα κομμένα φύλλα σχηματίζουν πολύ παχύ στρώμα, το μηχάνημα μπορεί να βουλώσει και να προκληθεί ρετάρισμα του κινητήρα.
- Επιβραδύνετε τον ρυθμό κοπής αν το μηχάνημα δεν κόβει τα φύλλα αρκετά φιλά.

Μετά τη λειτουργία

Φόρτιση της μπαταρίας

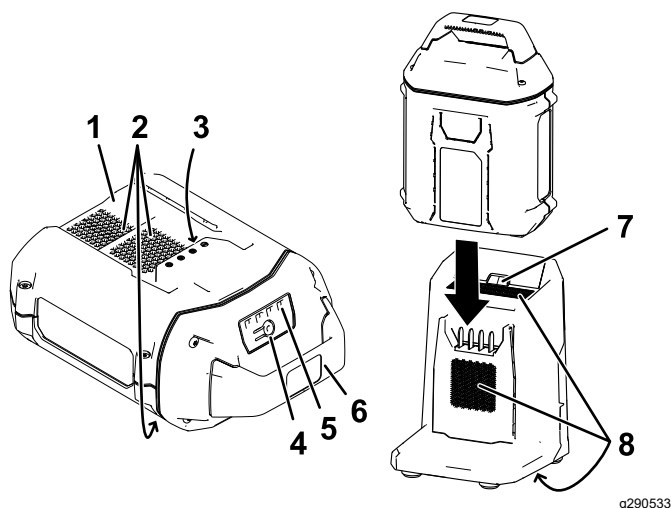
Σημαντικό: Η μπαταρία δεν είναι πλήρως φορτισμένη κατά την αγορά της. Προτού χρησιμοποιήσετε το εργαλείο για πρώτη φορά, τοποθετήστε την μπαταρία στον φορτιστή και φορτίστε την μέχρι η φωτεινή ένδειξη LED να

δείξει ότι η μπαταρία είναι πλήρως φορτισμένη. Διαβάστε όλες τις προφυλάξεις ασφαλείας.

Σημαντικό: Φορτίζετε την μπαταρία μόνο σε θερμοκρασίες περιβάλλοντος που βρίσκονται εντός του προβλεπόμενου εύρους τιμών. Ανατρέξτε στην ενότητα **Θερμοκρασιακό εύρος φόρτισης, λειτουργίας και αποθήκευσης (σελίδα 13)**.

Σημείωση: Για να ελέγχετε την κατάσταση φόρτισης οποιαδήποτε στιγμή, πατάτε το κουμπί ένδειξης φόρτισης μπαταρίας πάνω στην μπαταρία (ενδεικτικές λυχνίες LED).

1. Βεβαιωθείτε ότι οι αεραγωγοί της μπαταρίας και του φορτιστή είναι καθαροί από σκόνη και σκουπίδια.



Σχήμα 26

- | | |
|--|---------------------------------|
| 1. Εσοχή μπαταρίας | 6. Χειρολαβή |
| 2. Αεραγωγοί μπαταρίας | 7. Φωτεινή ένδειξη LED φορτιστή |
| 3. Ηλεκτρικές επαφές μπαταρίας | 8. Αεραγωγοί φορτιστή |
| 4. Κουμπί ένδειξης φόρτισης μπαταρίας | 9. Φορτιστής με προσαρμογέα |
| 5. Ενδεικτικές λυχνίες LED (τρέχουσα κατάσταση φόρτισης) | |
2. Ευθυγραμμίστε την εσοχή της μπαταρίας (Σχήμα 26) με τις γλωττίδες στο σώμα του φορτιστή.
 3. Σύρετε την μπαταρία πάνω στο σώμα του φορτιστή μέχρι το τέρμα (Σχήμα 26).
 4. Περιμένετε να φορτιστεί η μπαταρία. Ανατρέξτε στον ακόλουθο Πίνακα κατάστασης φορτιστή μπαταρίας για να βλέπετε τι σημαίνουν οι φωτεινές ενδείξεις του φορτιστή μπαταρίας.

Πίνακας κατάστασης φορτιστή μπαταρίας

Πίνακας κατάστασης φορτιστή μπαταρίας (cont'd.)

Φωτεινή ένδειξη LED	Τι σημαίνει
Εκτός λειτουργίας	Δεν έχει τοποθετηθεί μπαταρία
Πράσινη και αναβοσβήνει	Η μπαταρία φορτίζεται
Πράσινη	Η μπαταρία είναι φορτισμένη
Κόκκινη	Η θερμοκρασία της μπαταρίας ή/και του φορτιστή είναι υψηλότερη ή χαμηλότερη από το προβλεπόμενο θερμοκρασιακό εύρος*
Κόκκινη και αναβοσβήνει	Σφάλμα φόρτισης μπαταρίας**

*Ανατρέξτε στην ενότητα **Θερμοκρασιακό εύρος φόρτισης, λειτουργίας και αποθήκευσης (σελίδα 13)** για περισσότερες πληροφορίες.

Ανατρέξτε στην ενότητα **Επίλυση προβλημάτων (σελίδα 24) για περισσότερες πληροφορίες.

Σημαντικό: Η μπαταρία μπορεί να παραμείνει πάνω στον φορτιστή για σύντομα διαστήματα μεταξύ των χρήσεων.

Εάν η μπαταρία δεν πρόκειται να χρησιμοποιηθεί για μεγαλύτερο χρονικό διάστημα, αφαιρείτε την από τον φορτιστή· ανατρέξτε στην ενότητα **Προετοιμασία του μηχανήματος για αποθήκευση (σελίδα 22)**.

5. Για να αφαιρέσετε την μπαταρία τραβήξτε την από τον φορτιστή.

Συντήρηση

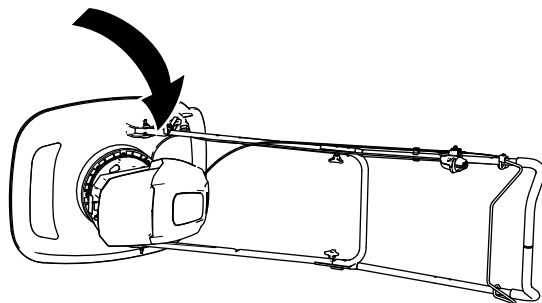
Σημείωση: Καθορίστε την αριστερή και δεξιά πλευρά του μηχανήματος από την κανονική θέση χειρισμού.

Συνιστώμενο χρονοδιάγραμμα συντήρησης

Περιοδικότητα εργασιών συντήρησης	Διαδικασία συντήρησης
Πριν από κάθε χρήση ή καθημερινά	<ul style="list-style-type: none">• Ελέγξτε τη λεπίδα του μηχανήματος για ενδείξεις φθοράς ή ζημιάς. Εάν η λεπίδα έχει υποστεί ζημιά ή έχει ραγίσει, αντικαταστήστε την αμέσως.• Καθαρίστε ολόκληρο το μηχάνημα από κομμένα χόρτα και άλλες ακαθαρσίες.
Μετά από κάθε χρήση	<ul style="list-style-type: none">• Καθαρίστε ολόκληρο το μηχάνημα από κομμένα χόρτα και άλλες ακαθαρσίες.
Κάθε χρόνο	<ul style="list-style-type: none">• Αντικαταστήστε ή ακονίστε τη λεπίδα (ανά πιο τακτά διαστήματα εάν η λάμα στομώνει γρήγορα).

Προετοιμασία για συντήρηση

1. Μετακινήστε το μηχάνημα σε επίπεδη επιφάνεια.
2. Θέστε το μηχάνημα εκτός λειτουργίας, αφαιρέστε το κουμπί ηλεκτρικής εκκίνησης και αφαιρέστε την μπαταρία. Ανατρέξτε στην ενότητα [Θέση του μηχανήματος εκτός λειτουργίας \(σελίδα 15\)](#).



Σχήμα 27

g414372

Συντήρηση της λεπίδας

⚠ ΠΡΟΕΙΔΟΠΟΙΗΣΗ

Κατά την επισκευή της λεπίδας, η λεπίδα μπορεί να κινείται ακόμη και όταν η πηγή τροφοδοσίας είναι απενεργοποιημένη. Η λεπίδα είναι κοφτερή. Η επαφή με τη λεπίδα μπορεί να έχει ως αποτέλεσμα την πρόκληση σοβαρών σωματικών βλαβών.

- Κρατάτε τα χέρια και τα πόδια σας μακριά από την περιστρεφόμενη λεπίδα.
- Κατά την επισκευή της λεπίδας, φοράτε γάντια.

Έλεγχος της λεπίδας

Περιοδικότητα εργασιών σέρβις: Πριν από κάθε χρήση ή καθημερινά Εάν η λεπίδα έχει υποστεί ζημιά ή έχει ραγίσει, αντικαταστήστε την αμέσως.

1. Προετοιμάστε το μηχάνημα για συντήρηση· ανατρέξτε στην ενότητα [Προετοιμασία για συντήρηση \(σελίδα 20\)](#).
2. Γυρίστε το μηχάνημα στο πλάι.

3. Ελέγξτε τη λεπίδα του μηχανήματος για ενδείξεις φθοράς ή ζημιάς.
 - Εάν η λεπίδα έχει φθαρεί ή ραγίσει, αφαιρέστε και αντικαταστήστε την αμέσως.
 - Αν η λάμα έχει στομώσει ή υποστεί μικροφθορές, αφαιρέστε την και ακονίστε ή αντικαταστήστε την.
4. Επαναφέρετε το μηχάνημα στην όρθια θέση.

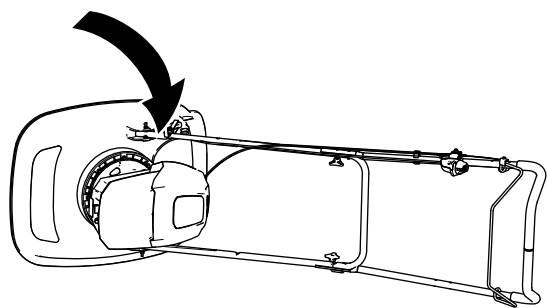
Αντικατάσταση της λεπίδας

Περιοδικότητα εργασιών σέρβις: Κάθε χρόνο

Σημαντικό: Για την τοποθέτηση της λεπίδας θα χρειαστείτε ροπόκλειδο. Εάν δεν διαθέτετε ροπόκλειδο ή, γενικότερα, αν προτιμάτε να εκτελέσει κάποιος άλλος αυτή τη διαδικασία, επικοινωνήστε με έναν εξουσιοδοτημένο αντιπρόσωπο σέρβις ή έναν εξουσιοδοτημένο διανομέα της Toro.

Αφαίρεση της λεπίδας

1. Προετοιμάστε το μηχάνημα για συντήρηση· ανατρέξτε στην ενότητα [Προετοιμασία για συντήρηση \(σελίδα 20\)](#).
2. Γυρίστε το μηχάνημα στο πλάι.



Σχήμα 28

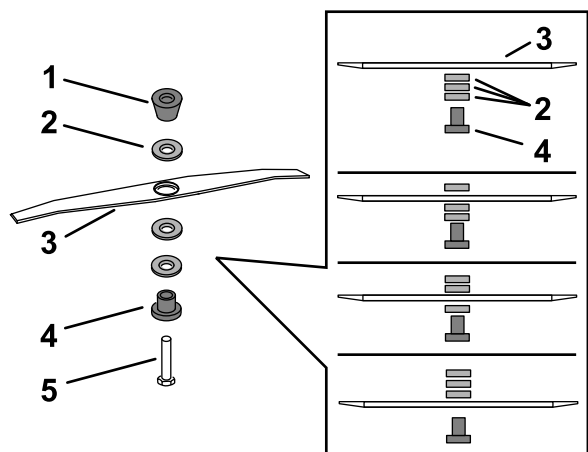
g414372

Τοποθέτηση της λεπίδας

1. Ευθυγραμμίστε τα κυρτά άκρα της λεπίδας ως προς το δάπεδο του χλοοκοπτικού και συναρμολογήστε τη βάση, τη λεπίδα, τους αποστάτες και τον κωνικό αποστάτη στη φτερωτή χρησιμοποιώντας το μπουλόνι.

Σημαντικό: Ο κωνικός αποστάτης θα πρέπει να βρίσκεται πάντοτε ακριβώς κάτω από τη φτερωτή και η βάση κάτω από την κεφαλή του μπουλονιού.

3. Σημειώστε τη θέση των αποστατών.

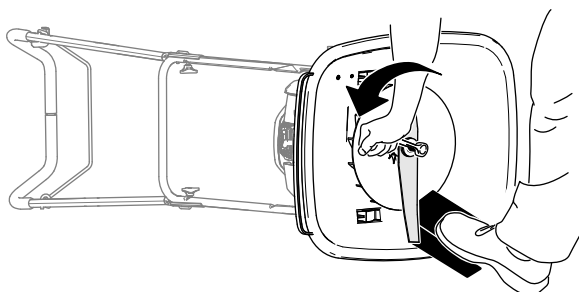


Σχήμα 29

g364990

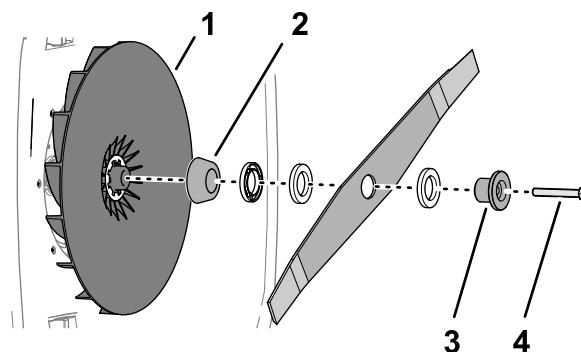
- | | |
|----------------------|-------------|
| 1. Κωνικός αποστάτης | 4. Βάση |
| 2. Αποστάτες | 5. Μπουλόνι |
| 3. Λεπίδα | |

4. Χρησιμοποιήστε έναν ξύλινο τάκο για να κρατήσετε τη λεπίδα σταθερή (Σχήμα 30).



Σχήμα 30

g364888



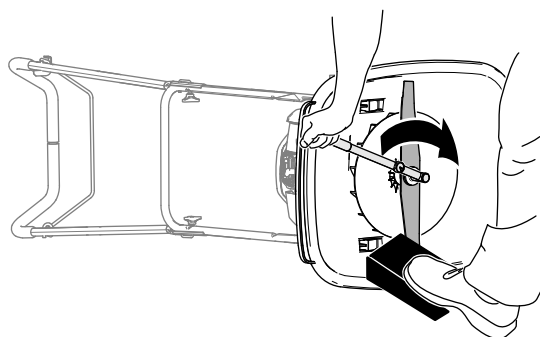
Σχήμα 31

g364923

- | | |
|----------------------|-------------|
| 1. Φτερωτή | 3. Βάση |
| 2. Κωνικός αποστάτης | 4. Μπουλόνι |

2. Σφίξτε το μπουλόνι της λεπίδας με ροπή 75 N·m.

Σημαντικό: Ένα μπουλόνι που σφίγγεται με ροπή 75 N·m είναι πολύ σφιχτό. Κρατώντας τη λεπίδα κοπής σταθερή με έναν ξύλινο τάκο, ρίξτε όλο το βάρος σας στο ροπόκλειδο και σφίξτε καλά το μπουλόνι.



Σχήμα 32

g364889

5. Χρησιμοποιήστε το κλειδί που παρέχεται μαζί με το μηχάνημα για να αφαιρέσετε τη λεπίδα περιστρέφοντας το μπουλόνι της λεπίδας αριστερόστροφα (Σχήμα 29).

Σημαντικό: Κατά την αφαίρεση της λεπίδας να φοράτε γυαλιά ασφαλείας και γάντια προστασίας κοπής.

3. Επαναφέρετε το μηχάνημα στην όρθια θέση.

Καθαρισμός του μηχανήματος

Περιοδικότητα εργασιών σέρβις: Πριν από κάθε χρήση ή καθημερινά

Μετά από κάθε χρήση

⚠ ΠΡΟΕΙΔΟΠΟΙΗΣΗ

Ενδέχεται να εκτοξευτούν υλικά από την κάτω πλευρά του περιβλήματος του μηχανήματος.

- Χρησιμοποιείτε προστατευτικά για τα μάτια.
 - Σταθείτε στη θέση χειριστή (πίσω από τη χειρολαβή).
 - Μην επιτρέπετε την παρουσία άλλων ατόμων στον χώρο.
1. Θέστε το μηχάνημα εκτός λειτουργίας, αφαιρέστε το κουμπί ηλεκτρικής εκκίνησης και αφαιρέστε την μπαταρία. Ανατρέξτε στην ενότητα [Θέση του μηχανήματος εκτός λειτουργίας \(σελίδα 15\)](#).
 2. Γυρίστε το μηχάνημα στο πλάι.
 3. Χρησιμοποιήστε βούρτσα ή πεπιεσμένο αέρα για να απομακρύνετε χόρτα και ξένα υλικά από το περίβλημα του κινητήρα και τα πλαϊνά της πλατφόρμας.

Αποθήκευση

Σημαντικό: Αποθηκεύετε το μηχάνημα, την μπαταρία και τον φορτιστή μόνο σε θερμοκρασίες που βρίσκονται εντός του προβλεπόμενου εύρους τιμών. Ανατρέξτε στην ενότητα [Θερμοκρασιακό εύρος φόρτισης, λειτουργίας και αποθήκευσης \(σελίδα 13\)](#).

Προετοιμασία του μηχανήματος για αποθήκευση

1. Καθαρίστε το μηχάνημα.
2. Αφαιρέστε το κλειδί ηλεκτρικής εκκίνησης από τον διακόπτη ηλεκτρικής εκκίνησης.
3. Αφαιρέστε την μπαταρία και ελέγξτε την για τυχόν ζημιές.

Σημείωση: Μην αποθηκεύετε το μηχάνημα αφήνοντας την μπαταρία τοποθετημένη σε αυτό.

4. Φορτίστε την μπαταρία μέχρι 2 ή 3 ενδεικτικές λυχνίες LED στην μπαταρία να γίνουν πράσινες.

Σημαντικό: Μην αποθηκεύετε την μπαταρία ενώ είναι πλήρως φορτισμένη ή εκφορτισμένη.

5. Ελέγξτε τη λεπίδα του μηχανήματος για ενδείξεις φθοράς ή ζημιάς. Αν η λάμα έχει στομώσει, ακονίστε την. Αν έχει φθαρεί, αντικαταστήστε την.
6. Σφίξτε όλα τα παξιμάδια, τα μπουλόνια και τις βίδες.
7. Αποθηκεύετε το μηχάνημα, την μπαταρία και τον φορτιστή μπαταρίας σε δροσερό, καθαρό και στεγνό χώρο.
 - Αποθηκεύετε το μηχάνημα, το κλειδί ηλεκτρικής εκκίνησης, την μπαταρία και τον φορτιστή μπαταρίας μακριά από παιδιά.
 - Φυλάσσετε το μηχάνημα, την μπαταρία και τον φορτιστή μπαταρίας μακριά από διαβρωτικούς παράγοντες, όπως τα παρασιτοκτόνα, τα λιπάσματα και το αντιπαγετικό αλάτι.
 - Μην αποθηκεύετε την μπαταρία σε εξωτερικούς χώρους ή σε οχήματα.

Προετοιμασία του μηχανήματος για λειτουργία

1. Φορτίστε την μπαταρία μέχρι η αριστερά φωτεινή ένδειξη στον φορτιστή να γίνει πράσινη ή και

οι 4 ενδεικτικές λυχνίες LED στην μπαταρία να γίνουν πράσινες.

2. Τοποθετήστε την μπαταρία στο μηχάνημα. Ανατρέξτε στην ενότητα [Τοποθέτηση της μπαταρίας στο μηχάνημα](#) (σελίδα 14).

Επίλυση προβλημάτων

Εκτελείτε μόνο τα βήματα που περιγράφονται σε αυτές τις οδηγίες. Εάν το πρόβλημα δεν επιλυθεί, επικοινωνήστε με έναν εξουσιοδοτημένο αντιπρόσωπο σέρβις ή εξουσιοδοτημένο διανομέα της Toro για να ολοκληρώσει κάθε άλλη εργασία επιθεώρησης, συντήρησης και επισκευής.

Πρόβλημα	Πιθανή αιτία	Διορθωτική ενέργεια
Το μηχάνημα δεν παίρνει μπρος.	<ol style="list-style-type: none">1. Η μπαταρία δεν έχει εφαρμόσει πλήρως στο μηχάνημα.2. Η μπαταρία δεν είναι φορτισμένη.3. Η μπαταρία είναι χαλασμένη.4. Το μηχάνημα έχει κάποιο άλλο ηλεκτρολογικό πρόβλημα.	<ol style="list-style-type: none">1. Αφαιρέστε και τοποθετήστε ξανά την μπαταρία στο μηχάνημα, φροντίζοντας να έχει εφαρμόσει πλήρως και να έχει ασφαλίσει στη θέση της.2. Αφαιρέστε την μπαταρία από το μηχάνημα και φορτίστε την.3. Αντικαταστήστε την μπαταρία.4. Επικοινωνήστε με έναν εξουσιοδοτημένο αντιπρόσωπο σέρβις ή εξουσιοδοτημένο διανομέα της Toro.
Δεν είναι δυνατή η συνεχόμενη λειτουργία του μηχανήματος.	<ol style="list-style-type: none">1. Υπάρχει υγρασία στους πόλους της μπαταρίας.2. Η μπαταρία δεν έχει εφαρμόσει πλήρως στο μηχάνημα.	<ol style="list-style-type: none">1. Αφήστε τη μπαταρία να στεγνώσει ή σκουπίστε την.2. Αφαιρέστε και τοποθετήστε ξανά την μπαταρία στο μηχάνημα, φροντίζοντας να έχει εφαρμόσει πλήρως και να έχει ασφαλίσει στη θέση της.
Το μηχάνημα δεν λειτουργεί σε πλήρη ισχύ.	<ol style="list-style-type: none">1. Η φόρτιση της μπαταρίας είναι υπερβολικά χαμηλή.2. Οι αεραγωγοί είναι βουλωμένοι.	<ol style="list-style-type: none">1. Αφαιρέστε την μπαταρία από το μηχάνημα και φορτίστε πλήρως την μπαταρία.2. Καθαρίστε τους αεραγωγούς.
Η μπαταρία εκφορτίζεται γρήγορα.	<ol style="list-style-type: none">1. Η θερμοκρασία της μπαταρίας είναι υψηλότερη ή χαμηλότερη από το προβλεπόμενο θερμοκρασιακό εύρος.	<ol style="list-style-type: none">1. Μετακινήστε την μπαταρία σε σημείο που είναι στεγνό και η θερμοκρασία είναι μεταξύ 5°C και 40°C.
Ο φορτιστής μπαταρίας δεν λειτουργεί.	<ol style="list-style-type: none">1. Η θερμοκρασία του φορτιστή μπαταρίας είναι υψηλότερη ή χαμηλότερη από το προβλεπόμενο θερμοκρασιακό εύρος.2. Η πρίζα στην οποία είναι τοποθετημένος ο φορτιστής μπαταρίας δεν παίρνει ρεύμα.	<ol style="list-style-type: none">1. Βγάλτε τον φορτιστή από την πρίζα και μετακινήστε τον σε σημείο που είναι στεγνό και η θερμοκρασία είναι μεταξύ 5°C και 40°C.2. Απευθυνθείτε σε αδειούχο ηλεκτρολόγο για να επισκευάσει την πρίζα.
Η φωτεινή ένδειξη LED στον φορτιστή μπαταρίας είναι κόκκινη.	<ol style="list-style-type: none">1. Η θερμοκρασία του φορτιστή μπαταρίας ή/και της μπαταρίας είναι υψηλότερη ή χαμηλότερη από το προβλεπόμενο θερμοκρασιακό εύρος.	<ol style="list-style-type: none">1. Βγάλτε τον φορτιστή από την πρίζα και μετακινήστε τον φορτιστή και την μπαταρία σε σημείο που είναι στεγνό και η θερμοκρασία είναι μεταξύ 5°C και 40°C.

Πρόβλημα	Πιθανή αιτία	Διορθωτική ενέργεια
Η φωτεινή ένδειξη LED στον φορτιστή μπαταρίας είναι κόκκινη και αναβοσβήνει.	<ol style="list-style-type: none"> Υπάρχει σφάλμα στην επικοινωνία μεταξύ της μπαταρίας και του φορτιστή. Η μπαταρία είναι εξασθενημένη. 	<ol style="list-style-type: none"> Αφαιρέστε την μπαταρία από τον φορτιστή, βγάλτε τον φορτιστή από την πρίζα και περιμένετε 10 δευτερόλεπτα. Ξαναβάλτε τον φορτιστή στην πρίζα και τοποθετήστε την μπαταρία στον φορτιστή. Εάν η φωτεινή ένδειξη LED στον φορτιστή εξακολουθεί να είναι κόκκινη και να αναβοσβήνει, επαναλάβετε την παραπάνω διαδικασία. Εάν μετά από 2 προσπάθειες η φωτεινή ένδειξη LED στον φορτιστή εξακολουθεί να είναι κόκκινη και να αναβοσβήνει, απορρίψτε την μπαταρία σε ειδικό κάδο ανακύκλωσης μπαταριών. Απορρίψτε κατάλληλα την μπαταρία σε ειδικό κάδο ανακύκλωσης μπαταριών.
Στο μηχάνημα ή στον κινητήρα παρατηρούνται υπερβολικοί κραδασμοί..	<ol style="list-style-type: none"> Στην κάτω πλευρά του περιβλήματος του μηχανήματος υπάρχουν κομμένα χόρτα και ξένα υλικά. Τα μπουλόνια στερέωσης του κινητήρα έχουν λασκάρει. Το μπουλόνι του δίσκου κοπής έχει λασκάρει. 	<ol style="list-style-type: none"> Καθαρίστε την κάτω πλευρά του περιβλήματος του μηχανήματος. Σφίξτε τα μπουλόνια στερέωσης του κινητήρα. Σφίξτε το μπουλόνι του δίσκου κοπής.
Το μηχάνημα παράγει ένα ηχητικό σήμα.	<ol style="list-style-type: none"> Η μπαταρία δεν είναι φορτισμένη. Το μηχάνημα πιέζεται υπερβολικά. Το μηχάνημα έχει κάποιο άλλο ηλεκτρολογικό πρόβλημα. 	<ol style="list-style-type: none"> Αφαιρέστε την μπαταρία από το μηχάνημα και φορτίστε την. Ρυθμίστε μεγαλύτερο ύψος κοπής και κινηθείτε με πιο αργό ρυθμό κατά την κοπή. Εφαρμόστε και τις υπόλοιπες ενέργειες επίλυσης προβλημάτων και, εφόσον η ηχητική ειδοποίηση εξακολουθεί να ηχεί, επικοινωνήστε με έναν εξουσιοδοτημένο αντιπρόσωπο σέρβις.
Η ποιότητα της κοπής έπεσε ή δεν είναι ικανοποιητική.	<ol style="list-style-type: none"> Η λεπίδα έχει στομώσει. Στην πλατφόρμα κοπής έχουν επικαθίσει ξένα υλικά. 	<ol style="list-style-type: none"> Ακονίστε ή αντικαταστήστε τη λεπίδα. Καθαρίστε την κάτω πλευρά του μηχανήματος.
Η κοπή δεν είναι ομοιόμορφη.	<ol style="list-style-type: none"> Χρησιμοποιείτε επαναλαμβανόμενα τον ίδιο τύπο κοπής. Στην κάτω πλευρά του περιβλήματος του μηχανήματος υπάρχουν κομμένα χόρτα και ξένα υλικά. 	<ol style="list-style-type: none"> Αλλάξτε τον τύπο κοπής. Καθαρίστε την κάτω πλευρά του περιβλήματος του μηχανήματος.
Η κοπή δεν είναι ομοιόμορφη.	<ol style="list-style-type: none"> Η λεπίδα έχει στομώσει. Χρησιμοποιείτε επαναλαμβανόμενα τον ίδιο τύπο κοπής. Στην κάτω πλευρά του περιβλήματος του μηχανήματος υπάρχουν κομμένα χόρτα και ξένα υλικά. Το μηχάνημα έχει κάποιο πρόβλημα ηλεκτρολογικής φύσης. 	<ol style="list-style-type: none"> Ακονίστε ή αντικαταστήστε τη λεπίδα. Αλλάξτε τον τύπο κοπής. Καθαρίστε την κάτω πλευρά του περιβλήματος του μηχανήματος. Επικοινωνήστε με έναν εξουσιοδοτημένο αντιπρόσωπο σέρβις ή εξουσιοδοτημένο διανομέα της Toro.

Σημειώσεις:



Εγγύηση Toro

Περιορισμένη εγγύηση για δύο έτη ή 1.500 ώρες λειτουργίας

Όροι και καλυπτόμενα προϊόντα

Η The Toro Company σας εγγυάται ότι το παρόν επαγγελματικό προϊόν Toro («Προϊόν») είναι απαλλαγμένο από ελαττώματα υλικού ή κατασκευής για 2 έτη ή 1.500 ώρες λειτουργίας*, οπότεδήποτε από τα δύο συμβεί πρώτο. Η παρούσα εγγύηση ισχύει για όλα τα προϊόντα πλην των εξαιρετικών γκαζόν (ανατρέξτε στις χωριστές εγγυήσεις αυτών των προϊόντων). Αν επέλθει κατάσταση η οποία καλύπτεται από την εγγύηση, αναλαμβάνουμε να επισκευάσουμε το Προϊόν χωρίς καμία δική σας επιβάρυνση, συμπεριλαμβανομένων διαγνωστικών ελέγχων, εργατικών, ανταλλακτικών και μεταφορικών. Η εγγύηση αρχίζει να ισχύει από την ημερομηνία κατά την οποία το Προϊόν παραδίδεται στον αρχικό αγοραστή λιανικής. * Το Προϊόν διαθέτει ωρομετρητή.

Οδηγίες για χρήση της εγγύησης

Μόλις θεωρήσετε ότι έχει επέλθει κατάσταση η οποία καλύπτεται από την εγγύηση, έχετε την ευθύνη να ειδοποιήσετε τον Διανομέα Εμπορικών Προϊόντων ή τον Εξουσιοδοτημένο Αντιπρόσωπο Εμπορικών Προϊόντων από τον οποίο αγοράσατε το Προϊόν. Αν χρειάζεστε βοήθεια για να εντοπίσετε τον οικείο Διανομέα ή Εξουσιοδοτημένο Αντιπρόσωπο Εμπορικών Προϊόντων ή αν έχετε απορίες σχετικά με τα δικαιώματά και τις υποχρεώσεις σας βάσει της εγγύησης, μπορείτε να επικοινωνήσετε απευθείας με την εταιρεία μας:

Toro Commercial Products Service Department
8111 Lyndale Avenue South
Bloomington, MN 55420-1196
952-888-8801 ή 800-952-2740
E-mail: commercial.warranty@toro.com

Υποχρεώσεις του Ιδιοκτήτη

Ως ιδιοκτήτης του προϊόντος, είστε υπεύθυνος για τις απαιτούμενες εργασίες συντήρησης και ρυθμίσεις που αναφέρονται στο *Εγχειρίδιο Χειριστή*. Οι επισκευές προβλημάτων του μηχανήματος τα οποία έχουν προκληθεί από τη μη εκτέλεση των απαιτούμενων εργασιών συντήρησης και ρυθμίσεων δεν καλύπτονται από την παρούσα εγγύηση.

Είδη και Περιπτώσεις που δεν καλύπτονται

Όλα τα ελαττώματα ή δυσλειτουργίες του προϊόντος που επέρχονται εντός της περιόδου εγγύησης δεν συνιστούν ελαττώματα στα υλικά ή την κατασκευή. Η παρούσα εγγύηση δεν καλύπτει τα ακόλουθα:

- Αστοχίες του προϊόντος οι οποίες προκαλούνται από τη χρήση ανταλλακτικών τρίτων προμηθευτών πλην της Toro ή από την εγκατάσταση και χρήση πρόσθετων ή τροποποιημένων εξαρτημάτων και προϊόντων τρίτων προμηθευτών πλην της Toro.
- Αστοχίες του προϊόντος οι οποίες προκαλούνται από την μη εκτέλεση των απαιτούμενων εργασιών συντήρησης και ρυθμίσεων.
- Αστοχίες του προϊόντος οι οποίες προκαλούνται από τον χειρισμό του Προϊόντος με τρόπο καταχρηστικό, αμελή ή απερισκεπτό.
- Μη ελαττωματικά μέρη τα οποία έχουν αναλωθεί λόγω χρήσης. Μέρη που αναλώνονται λόγω χρήσης κατά τη συνήθη λειτουργία του Προϊόντος είναι, ενδεικτικά και μη περιοριστικά, τακάκια και θερμούι φρένων, θερμούι συμπλέκτη, πτερύγια, καρούλια, κύλινδροι και ρουλεμάν (είτε είναι κλειστού τύπου είτε γρασαριζόμενα), μαχαίρια κλίσης, μπουζί, στροφαλοσκόκοι και ρουλεμάν, ελαστικά, φίλτρα, ιμάντες, καθώς και ορισμένα εξαρτήματα ψεκασμού όπως διαφράγματα, ακροφύσια, ροόμετρα και βαλβίδες αντεπιστροφής.
- Αστοχίες που οφείλονται σε εξωτερικούς παράγοντες, συμπεριλαμβανομένων, ενδεικτικά, των καιρικών συνθηκών, των πρακτικών αποθήκευσης, της ρύπανσης, καθώς και της χρήσης μη εγκεκριμένων καυσίμων, ψυκτικών υγρών, λιπαντικών, πρόσθετων, λιπασμάτων, νερού ή χημικών.
- Προβλήματα αστοχιών ή επιδόσεων τα οποία οφείλονται σε χρησιμοποιούμενο καύσιμο (π.χ. βενζίνη, ντίζελ ή βιοντίζελ) το οποίο δεν συμμορφώνεται προς τα αντίστοιχα πρότυπα του κλάδου.
- Φυσιολογικοί θόρυβοι, κραδασμοί, φθορά, αλλοιώσεις. Ο όρος «φυσιολογική φθορά» περιλαμβάνει, ενδεικτικά και μη περιοριστικά, ζημιές καθισμάτων λόγω φθοράς ή τριβής, φθορές σε βαμμένες επιφάνειες, γδαρσίματα επικετών ή παραθύρων.

Χώρες εκτός των ΗΠΑ και του Καναδά

Οι πελάτες που έχουν αγοράσει προϊόντα Toro τα οποία έχουν εξαχθεί από τις ΗΠΑ ή τον Καναδά θα πρέπει να επικοινωνούν με τον οικείο διανομέα (αντιπρόσωπο) της Toro για να λαμβάνουν τις πολιτικές εγγύησης που ισχύουν στη χώρα, την επαρχία ή την πολιτεία τους. Αν για οποιοδήποτε λόγο δεν είστε ικανοποιημένοι από την εξυπηρέτηση που παρέχει ο αντιπρόσωπός σας ή αντιμετωπίζετε δυσκολίες κατά την αναζήτηση πληροφοριών σχετικά με την εγγύησή σας, επικοινωνήστε με το πλησιέστερο εξουσιοδοτημένο κέντρο σέρβις της Toro.

Εξαρτήματα

Για τα εξαρτήματα που είναι προγραμματισμένα για αντικατάσταση στο πλαίσιο της απαιτούμενης συντήρησης παρέχεται εγγύηση για τη χρονική περίοδο έως τη στιγμή της προγραμματισμένης αντικατάστασης του εκάστοτε εξαρτήματος. Τα εξαρτήματα τα οποία αντικαθίστανται βάσει της παρούσας εγγύησης καλύπτονται για χρονικό διάστημα ίσο με τη διάρκεια ισχύος της αρχικής εγγύησης του προϊόντος και αποτελούν ιδιοκτησία της Toro. Η τελική απόφαση για την επισκευή ή την αντικατάσταση υπαρχόντος εξαρτήματος ή διάταξης ανήκει στην Toro. Η Toro μπορεί να χρησιμοποιεί επανακατασκευασμένα εξαρτήματα στο πλαίσιο επισκευών εντός εγγύησης.

Εγγύηση μπαταριών βαθιάς εκφόρτισης (Deep Cycle) και ιόντων λιθίου

Ο συνολικός αριθμός κιλοβατμών που παρέχουν οι μπαταρίες βαθιάς εκφόρτισης και ιόντων λιθίου στη διάρκεια ζωής τους είναι συγκεκριμένος. Η συνολική διάρκεια ζωής μιας μπαταρίας μπορεί να παραταθεί ή να συντομευθεί ανάλογα με τις τεχνικές λειτουργίας, επαναφόρτισης και συντήρησης που χρησιμοποιούνται. Καθώς οι μπαταρίες του προϊόντος αναλώνονται σταδιακά με τη χρήση τους, η διάρκεια ωφέλιμου έργου μεταξύ των περιόδων φόρτισης μειώνεται με αργό ρυθμό μέχρις ότου η μπαταρία υποβαθμιστεί πλήρως. Η αντικατάσταση των μπαταριών που έχουν υποβαθμιστεί λόγω συνήθους χρήσης αποτελεί ευθύνη του ιδιοκτήτη του προϊόντος. Σημείωση: (μόνο για μπαταρία ιόντων λιθίου): Ανατρέξτε στην εγγύηση της μπαταρίας για πρόσθετες πληροφορίες.

Εγγύηση εφ' όρου ζωής για τον στροφαλοφόρο (Μόνο για το μοντέλο ProStripe 02657)

Το μοντέλο ProStripe, το οποίο διαθέτει γνήσιο δίσκο τριβής και συμπλέκτη φρένου λεπίδας για προστασία του στροφαλοφόρου (ενσωματωμένο σύστημα συμπλέκτη φρένου λεπίδας (Blade Brake Clutch, BBC) + δίσκου τριβής) της Toro ως εργοστασιακό εξοπλισμό και χρησιμοποιείται από τον αρχικό αγοραστή σύμφωνα με τις συνιστώμενες διαδικασίες λειτουργίας και συντήρησης, καλύπτεται από εγγύηση εφ' όρου ζωής όσον αφορά την κύρωση του στροφαλοφόρου. Τα μηχανήματα τα οποία διαθέτουν ροδέλες τριβής, μονάδες συμπλέκτη φρένου λεπίδας (BBC) και άλλες παρόμοιες διατάξεις δεν καλύπτονται από την εγγύηση εφ' όρου ζωής για τον στροφαλοφόρο.

Η συντήρηση πραγματοποιείται με έξοδα του ιδιοκτήτη.

Οι ρυθμίσεις, η λίπανση, ο καθαρισμός και το γυάλισμα του κινητήρα, η αντικατάσταση των φίλτρων, η προσθήκη ψυκτικού και η ολοκλήρωση της συνιστώμενης συντήρησης είναι μερικές από τις συνήθεις διαδικασίες συντήρησης των προϊόντων Toro οι οποίες πραγματοποιούνται με έξοδα του ιδιοκτήτη.

Γενικοί Όροι

Η επισκευή από εξουσιοδοτημένο αντιπρόσωπο της Toro συνιστά το μοναδικό μέσο αποκατάστασής σας δυνάμει της παρούσας εγγύησης.

Η The Toro Company δεν υπέχει ευθύνη για έμμεσες, αποθετικές ή παρεπόμενες ζημιές όσον αφορά τη χρήση των Προϊόντων Toro που καλύπτονται από την παρούσα εγγύηση, συμπεριλαμβανομένων οποιωνδήποτε εξόδων ή δαπανών για την παροχή εξοπλισμού ή υπηρεσιών αντικατάστασης κατά τη διάρκεια εύλογων περιόδων δυσλειτουργίας ή αδράνειας ενόσω εκκρεμεί η ολοκλήρωση των επισκευών δυνάμει της παρούσας εγγύησης. Πέραν της εγγύησης εκπομπών που αναφέρεται στη συνέχεια, εφόσον συντρέχει περίπτωση, δεν παρέχεται καμία άλλη ρητή εγγύηση. Όλες οι έμμεσες εγγυήσεις εμπορευσιμότητας ή καταλληλότητας για συγκεκριμένο σκοπό περιορίζονται στη χρονική διάρκεια ισχύος της ρητής εγγύησης.

Σε ορισμένες πολιτείες δεν επιτρέπονται οι εξαιρέσεις των αποθετικών ή παρεπόμενων ζημιών ή ο περιορισμός της χρονικής περιόδου ισχύος μιας έμμεσης εγγύησης. Επομένως οι ως άνω εξαιρέσεις και περιορισμοί ενδέχεται να μην ισχύουν στην περίπτωση σας. Η παρούσα εγγύησή σας παρέχει συγκεκριμένα νομικά δικαιώματα και ενδέχεται να έχετε και άλλα δικαιώματα, τα οποία διαφέρουν ανάλογα με την πολιτεία σας.

Σημείωση σχετικά με την εγγύηση εκπομπών

Το σύστημα ελέγχου εκπομπών του Προϊόντος σας ενδέχεται να καλύπτεται από ξεχωριστή εγγύηση η οποία πληροί τις απαιτήσεις που έχουν καθοριστεί από την Αρχή Προστασίας του Περιβάλλοντος των ΗΠΑ (EPA) και το Συμβούλιο Αέριων Πόρων της Καλιφόρνιας (CARB). Οι χρονικοί περιορισμοί που ορίζονται παραπάνω δεν ισχύουν για την εγγύηση του συστήματος ελέγχου εκπομπών. Ανατρέξτε στη Δήλωση εγγύησης ελέγχου εκπομπών κινητήρα η οποία συνοδεύει το προϊόν σας ή περιέχεται στην τεκμηρίωση του κατασκευαστή του κινητήρα.

Πληροφορίες σχετικά με τις προειδοποιήσεις βάσει του νόμου της Πολιτείας της Καλιφόρνιας για την ασφάλεια του πόσιμου νερού και τις τοξικές ουσίες (Proposition 65 ή Prop 65)

Τι είναι αυτές οι προειδοποιήσεις;

Διάφορα προϊόντα που διατίθενται προς πώληση ενδέχεται να φέρουν προειδοποιητική ετικέτα όπως η παρακάτω:



ΠΡΟΕΙΔΟΠΟΙΗΣΗ: Καρκίνος και βλάβες του αναπαραγωγικού συστήματος
– www.p65Warnings.ca.gov.

Τι είναι ο νόμος Prop 65;

Ο νόμος Prop 65 εφαρμόζεται σε οποιαδήποτε εταιρεία δραστηριοποιείται στην Καλιφόρνια, πωλεί προϊόντα στην Καλιφόρνια ή κατασκευάζει προϊόντα τα οποία μπορεί να πωληθούν ή να μεταφερθούν στην Καλιφόρνια. Προβλέπει ότι ο Κυβερνήτης της Καλιφόρνιας οφείλει να τηρεί και να δημοσιεύει κατάλογο χημικών ουσιών οι οποίες είναι γνωστό ότι προκαλούν καρκίνο, γενετικές ανωμαλίες ή άλλες βλάβες του αναπαραγωγικού συστήματος. Ο κατάλογος, ο οποίος ενημερώνεται ετησίως, περιλαμβάνει εκατοντάδες χημικές ουσίες οι οποίες απαντώνται σε πολλά αντικείμενα καθημερινής χρήσης. Σκοπός του Prop 65 είναι να ενημερώνει το κοινό σχετικά με την έκθεση στις εν λόγω χημικές ουσίες.

Ο Prop 65 δεν απαγορεύει την πώληση προϊόντων τα οποία περιέχουν τις εν λόγω χημικές ουσίες, αλλά προβλέπει την αναγραφή προειδοποιήσεων σε κάθε προϊόν, συσκευασία προϊόντος, ή υλικό τεκμηρίωσης που συνοδεύει το προϊόν. Επιπλέον, η ύπαρξη προειδοποίησης βάσει του Prop 65 δεν σημαίνει ότι το προϊόν παραβιάζει πρότυπα ή απαιτήσεις σχετικά με την ασφάλεια προϊόντων. Μάλιστα, η πολιτειακή κυβέρνηση της Καλιφόρνιας έχει διευκρινίσει ότι οι προειδοποιήσεις βάσει του Prop 65 «δεν ισοδυναμούν με αποφάσεις ρυθμιστικής αρχής που ορίζουν αν ένα προϊόν είναι ασφαλές ή μη ασφαλές». Πολλές από τις εν λόγω χημικές ουσίες χρησιμοποιούνται επί σειρά ετών σε προϊόντα καθημερινής χρήσης χωρίς να έχουν καταγραφεί προκληθείσες βλάβες. Για περισσότερες πληροφορίες, επισκεφτείτε τη διεύθυνση <https://oag.ca.gov/prop65/faqs-view-all>.

Η ύπαρξη προειδοποίησης βάσει του Prop 65 σημαίνει ότι μια εταιρεία είτε 1) αξιολόγησε την έκθεση και κατέληξε στο συμπέρασμα ότι υπερβαίνει το «επίπεδο μη σημαντικού κινδύνου» είτε 2) επέλεξε να αναγράψει την προειδοποίηση στο προϊόν της ως ένδειξη ότι γνωρίζει για την παρουσία σε αυτό χημικής ουσίας που περιλαμβάνεται στον σχετικό κατάλογο, χωρίς να επιχειρήσει, ωστόσο, να αξιολογήσει τη σχετική έκθεση.

Ο νόμος αυτός ισχύει παντού;

Οι προειδοποιήσεις βάσει του Prop 65 είναι υποχρεωτικές μόνο βάσει της νομοθεσίας της Καλιφόρνιας. Οι προειδοποιήσεις αυτές απαντώνται σε ολόκληρη την Καλιφόρνια σε πλήθος χώρων όπως, μεταξύ άλλων, σε εστιατόρια, καταστήματα λιανικής, ξενοδοχεία, σχολεία και νοσοκομεία, καθώς και σε μεγάλη ποικιλία προϊόντων. Επιπλέον, ορισμένοι πωλητές λιανικής που δραστηριοποιούνται μέσω διαδικτυακών ή ταχυδρομικών παραγγελιών παρέχουν προειδοποιήσεις βάσει του Prop 65 στους ιστοχώρους ή τους καταλόγους τους.

Πόσο αυστηρές είναι οι προειδοποιήσεις του Prop 65 σε σχέση με τα ομοσπονδιακά όρια;

Τα πρότυπα του Prop 65 είναι συχνά πιο αυστηρά από τα ομοσπονδιακά και τα διεθνή πρότυπα. Σε αρκετές περιπτώσεις, βάσει του Prop 65 προβλέπεται προειδοποίηση για συγκέντρωση ή περιεκτικότητα ουσιών σε επίπεδα κατά πολύ χαμηλότερα από εκείνα για τα οποία απαιτείται η λήψη μέτρων σε ομοσπονδιακό επίπεδο. Για παράδειγμα, το πρότυπο του Prop 65 όσον αφορά τις προειδοποιήσεις για μόλυβδο είναι 0,5 μg/ημέρα, όριο κατά πολύ χαμηλότερο από τα ομοσπονδιακά και διεθνή όρια.

Γιατί δεν υπάρχει η προειδοποίηση σε όλα τα παρόμοια προϊόντα;

- Για τα προϊόντα που πωλούνται στην Καλιφόρνια απαιτείται επίσημη βάση του Prop 65, ενώ για παρόμοια προϊόντα που πωλούνται αλλού δεν υπάρχει αυτή η απαίτηση.
- Μια εταιρεία η οποία, στο πλαίσιο αγωγής που της έχει ασκηθεί βάσει του Prop 65 καταλήγει σε συμβιβασμό με τους ενάγοντες ενδέχεται να υποχρεωθεί να συμπεριλάβει προειδοποιήσεις βάσει του Prop 65 στα προϊόντα της, ενώ η απαίτηση αυτή μπορεί να μην ισχύει για άλλες εταιρείες που κατασκευάζουν παρόμοια προϊόντα.
- Η εφαρμογή του Prop 65 δεν γίνεται με συνέπεια.
- Διάφορες εταιρείες επιλέγουν να μην παρέχουν προειδοποιήσεις επειδή κρίνουν ότι δεν οφείλουν να το πράξουν βάσει του Prop 65. Ωστόσο, η απουσία προειδοποιήσεων για ένα προϊόν δεν σημαίνει ότι το προϊόν δεν περιέχει χημικές ουσίες που περιλαμβάνονται στον σχετικό κατάλογο σε παρόμοια επίπεδα με άλλα προϊόντα.

Γιατί η Τογο περιλαμβάνει την προειδοποίηση αυτή σε προϊόντα της;

Η Τογο έχει επιλέξει να παρέχει στους καταναλωτές όσο το δυνατόν περισσότερες πληροφορίες, ώστε να είναι σε θέση να λαμβάνουν εμπειριστωμένες αποφάσεις σχετικά με τα προϊόντα που αγοράζουν και χρησιμοποιούν. Σε ορισμένες περιπτώσεις, η Τογο περιλαμβάνει την προειδοποίηση σε προϊόντα της ως ένδειξη ότι γνωρίζει για την παρουσία σε αυτά μίας ή περισσότερων χημικών ουσιών που περιλαμβάνονται στον σχετικό κατάλογο, χωρίς, ωστόσο, να αξιολογεί το επίπεδο της έκθεσης, δεδομένου ότι δεν υπόκεινται σε απαιτήσεις ορίων έκθεσης όλες οι χημικές ουσίες που περιλαμβάνονται στον σχετικό κατάλογο. Η Τογο, ακόμα και σε περιπτώσεις που η έκθεση από τη χρήση προϊόντων της είναι αμελητέα ή εντός του εύρους «μη σημαντικού κινδύνου», έχει επιλέξει να περιλαμβάνει σε αυτά προειδοποιήσεις βάσει του Prop 65, για λόγους αυξημένης προσοχής. Εξάλλου, σε διαφορετική περίπτωση θα μπορούσε να ασκηθεί σε βάρος της Τογο αγωγή από την Πολιτεία της Καλιφόρνιας ή από ιδιώτες που θα επεδίωκαν την εφαρμογή του Prop 65, και να της επιβληθούν σημαντικές κυρώσεις.