



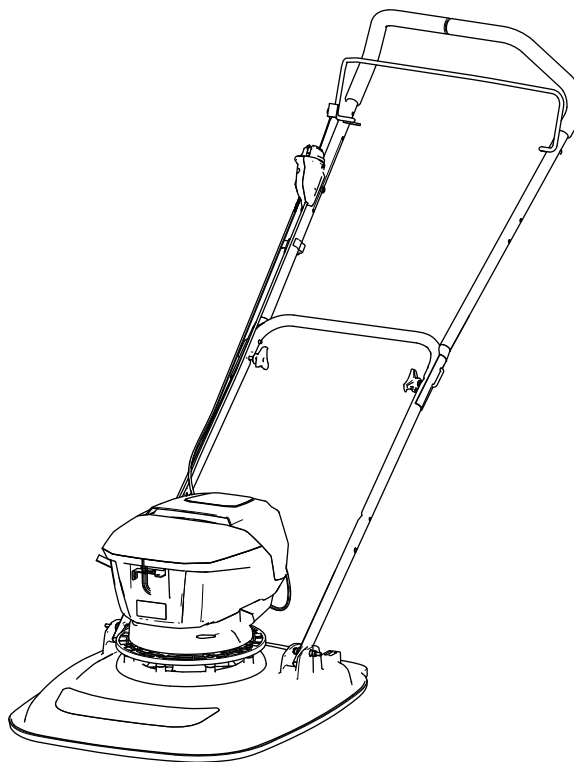
Count on it.

Form No. 3465-922 Rev C

Käyttöopas

eHoverPro™ 450 60 V -ruohonleikkuri

Mallinro: 02614T—Sarjanro: 400000000 tai suurempi



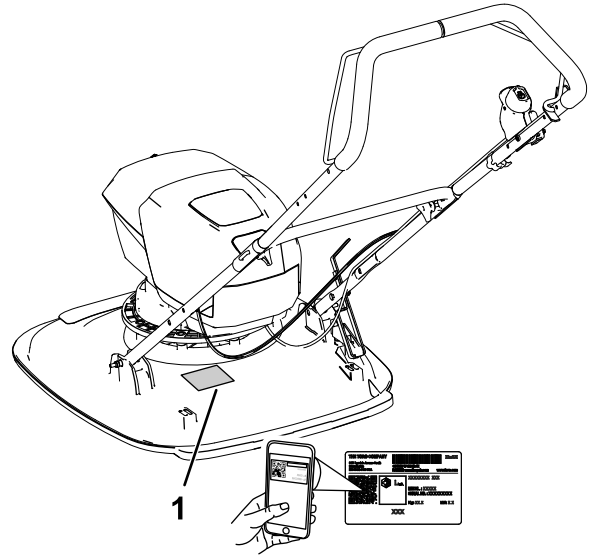
⚠ VAARA

KALIFORNIA

Lakiesityksen 65 mukainen varoitus

Tämän tuotteen virtajohto sisältää lyijyä, joka Kalifornian osavaltion tietojen mukaan aiheuttaa synnynnäisiä epämuodostumia tai muuta lisääntymiseen liittyvää haittaa. Pese kädet, kun olet käsitellyt näitä osia.

Tämän tuotteen käyttäminen voi altistaa kemikaaleille, jotka Kalifornian osavaltion tietojen mukaan aiheuttavat syöpää, synnynnäisiä epämuodostumia tai muuta lisääntymiseen liittyvää haittaa.



g414362

Kuva 1

1. Malli- ja sarjanumeron sijainti

Johdanto

Tämä kone on tarkoitettu kaupalliseen ammattikäyttöön. Se on tarkoitettu nurmen hoitoon jyrkillä rinteillä ja kummuilla sekä vesistöjen ja hiekkaesteiden lähellä. Se on suunniteltu käyttämään Toro 60V -litium-ioniakkuja. Nämä akkupakkaukset on suunniteltu ladattavaksi vain Toro 60 V -litium-ioniakkulatureilla. Tuotteen käyttäminen muuhun kuin sen aiottuun käyttötarkoitukseen voi olla vaarallista käyttäjälle ja sivullisille.

Lue nämä tiedot huolellisesti, jotta opit käyttämään ja huoltamaan laitetta asianmukaisesti sekä välttämään tapaturmia ja tuotevaurioita. Olet itse vastuussa tuotteen asianmukaisesta ja turvallisesta käytöstä.

Osoitteessa [www.https://www.toro.com/en-GB](https://www.toro.com/en-GB) on lisätietoja, jos tarvitset esimerkiksi turvallisuuteen liittyviä vinkkejä, käyttökoulutukseen liittyviä materiaaleja, tietoja lisävarusteista tai lähimmästä jälleenmyyjästä tai jos haluat rekisteröidä tuotteesi.

Aina kun tarvitset huoltoa, alkuperäisiä Toro-varaosia tai lisätietoja, ota yhteys valtuutettuun huoltoliikkeeseen tai Toron asiakaspalveluun. Ota tällöin tuotteesi malli- ja sarjanumerot valmiiksi esiin. Kuva 1 osoittaa laitteen malli- ja sarjanumeron sijainnin. Kirjoita numerot annettuun tilaan.

Tärkeää: Skannaa sarjanumerokilvessä (jos varusteena) oleva QR-koodi mobiililaitteella, niin saat tuotetietoja sekä takuu- ja varaosatieitoja.

Kirjoita tuotteen malli- ja sarjanumerot alla olevaan tilaan:

Mallinro: _____

Sarjanro: _____

Varoitusmerkintä

Turvallisuusvaroitusmerkki (Kuva 2) näkyy sekä tässä käyttöoppaassa että koneessa. Se osoittaa tärkeitä turvallisuusilmoituksia, joiden ohjeita on noudatettava onnettomuuksien ehkäisemiseksi.



g000502

Kuva 2

Varoitusmerkintä

Varoitusmerkintä näkyy kohdissa, jotka varoittavat käyttäjää vaarallisista toimista tai tilanteista, ja sitä seuraa sana **HENGENVAARA**, **VAARA** tai **VAROITUS**.

HENGENVAARA: ilmaisee välittömästi vaarallisen tilanteen, joka jatkuessaan **johtaa** kuolemaan tai vakavaan loukkaantumiseen.

VAARA: ilmaisee mahdollisesti vaarallisen tilanteen, joka jatkuessaan **voi** johtaa kuolemaan tai vakavaan loukkaantumiseen.

VAROITUS: ilmaisee mahdollisesti vaarallisen tilanteen, joka jatkuessaan **saattaa** johtaa vähäiseen tai lievään loukkaantumiseen.

Lisäksi tässä käyttöoppaassa käytetään kahta seuraavaa termiä tietojen korostamiseksi. **Tärkeää** kiinnittää huomiota mekaanisiin erikoistietoihin ja **Huomautus** korostaa erityishuomion ansaitsevia yleistietoja.

Sisältö

Varoitusmerkintä.....	2
Turvaohjeet	3
TÄRKEITÄ TURVALLISUUSOHJEITA	3
Turva- ja ohjetarrat	6
Käyttöönotto	8
1 Kahvan jalkapysäyttimen asennus	8
2 Kahvan asennus	8
Laitteen yleiskatsaus	12
Ohjauslaitteet	12
Tekniset tiedot	12
Lataus-, käyttö- ja varastointilämpötilat.....	12
Lisälaitteet/lisävarusteet	12
Ennen käyttöä	12
Akkuyksikön asennus koneeseen.....	12
Käytön aikana	14
Koneen käyttö	14
Koneen virran katkaisu	14
Akkuyksikön irrotus koneesta	15
Kahvan tukeminen jalkapysäyttimellä	15
Leikkuukorkeuden säätö.....	15
Käyttövihjeitä	17
Käytön jälkeen	17
Akkuyksikön lataus	17
Kunnossapito	19
Kunnossapitotaulukko	19
Valmistelu huoltoa varten.....	19
Terän huolto.....	19
Laitteen puhdistus	21
Varastointi	21
Koneen valmistelu varastointia varten	21
Koneen valmistelu käyttöä varten	21
Vianetsintä	22

Turvaohjeet

TÄRKEITÄ TURVALLISUUSOHJEITA

▲ VAARA

Sähkökäyttöistä ruohonleikkuria käytettäessä on aina noudatettava perusturvallisuusohjeita tulipalon, sähköiskun ja henkilövahinkojen vaaran vähentämiseksi, mukaan lukien seuraavat:

Lue kaikki ohjeet

I. Koulutus

1. Koneen käyttäjä vastaa kaikista muille ihmisille tai heidän omaisuudelleen aiheutuneista vahingoista.
2. Älä anna lasten käyttää konetta, akkuyksikköä tai akkulaturia tai leikkiä niillä. Paikalliset säännökset saattavat asettaa rajoituksia käyttäjän iälle.
3. Älä anna lasten tai kouluttamattomien henkilöiden käyttää tai huoltaa tätä laitetta. Anna vain vastuullisten, koulutettujen, ohjeisiin perehtyneiden ja fyysisesti konetta käyttämään kykenevien aikuisten käyttää tai huoltaa laitetta.
4. Perehdy kaikkiin koneen, akkuyksikön ja akkulaturin ohjeisiin ja varoitusmerkintöihin ennen tuotteiden käyttöä.
5. Tutustu ohjaimiin ja koneen, akkuyksikön ja akkulaturin asianmukaiseen käyttöön.

II. Valmistelut

1. Älä päästä sivullisia ja erityisesti lapsia ja lemmikkejä käyttöalueelle.
2. Älä käytä konetta ilman paikallaan olevia ja asianmukaisesti toimivia suojuksia ja muita suojalaitteita, kuten suuntainlevyjä ja ruohonkeräimiä.
3. Tarkasta koneen käyttöalue ja poista siltä kaikki esineet, jotka voivat haitata koneen käyttöä tai joita kone voi singota.
4. Tarkasta ennen koneen käyttöä, että terä, teräpultti ja teräkokoospano eivät ole kuluneet tai vaurioituneet. Vaihda vaurioituneet tai sellaiset merkinnät, jotka eivät ole enää luettavissa.
5. Käytä vain Toron määrittämää akkuyksikköä. Muiden lisävarusteiden ja lisälaitteiden käyttö voi lisätä loukkaantumis- ja tulipalovaaraa.
6. Akkulaturin kytkeminen pistorasiaan, jonka jännite ei ole oikea, voi aiheuttaa tulipalon tai

- sähköiskun. Eri kytkentätyypeille on käytettävä tarvittaessa oikeaa pistorasiasovitinta.
7. Älä käytä vaurioitunutta tai muokattua akkuyksikköä tai akkulaturia, sillä ne voivat toimia arvaamattomasti ja aiheuttaa tulipalon, räjähdysten tai loukkaantumisvaaran.
 8. Jos akkulaturin virtajohto on vaurioitunut, ota yhteys valtuutettuun Toro-jälleenmyyjään virtajohdon vaihtamista varten.
 9. Lataa akkuyksikkö vain Toron määrittämällä akkulaturilla. Yhden akkuyksikön laturi voi aiheuttaa tulipalovaaran, jos sitä käytetään jonkin toisen akkuyksikön kanssa.
 10. Lataa akkuyksikkö vain hyvin tuuletetussa tilassa.
 11. Noudata kaikkia latausohjeita äläkä lataa akkuyksikköä lämpötiloissa, jotka ovat ohjeissa määritetyn lämpötila-alueen ulkopuolella. Muutoin akkuyksikkö voi vaurioitua ja tulipalovaara kasvaa.
 12. Pukeudu asianmukaisesti: Käytä silmäsuojaimia, pitkälahkeisia housuja, tukevia liukastumisen estäviä kenkiä (älä ole avojaloin tai käytä sandaaleja) ja kuulosuojaimia. Sido pitkät hiukset. Älä käytä löysiä vaatteita tai riippuvia koruja, jotka saattavat tarttua liikkuviin osiin. Käytä pölynaamaria pölyisissä käyttöolosuhteissa. Kumikäsineiden käyttö on suositeltavaa.

III. Käyttö

1. Liikkuvan terän koskettamisesta on seurauksena vakava tapaturma. Pidä kädet ja jalat loitolla leikkuualueesta ja koneen kaikista liikkuvista osista. Älä mene heittoaukkojen eteen.
2. Koneen käyttäminen muuhun kuin sen aiottuun käyttötarkoitukseen voi olla vaarallista käyttäjälle ja sivullisille.
3. Vapauta itsevetolaitteisto (jos varusteena) ennen koneen käynnistystä.
4. Älä kallista konetta moottorin käynnistyksen aikana.
5. Estä tahaton käynnistys: varmista ennen akkuyksikön kytkemistä ja koneen käyttöä, että sähkökäynnistyspainike on irrotettu sähkökäynnistyskytkimestä.
6. Koneen käyttö vaatii käyttäjän täyden huomion. Jos käyttäjän huomio keskittyy muualle, saattaa seurata henkilö- tai omaisuusvahinko.
7. Ennen koneen säätöä, huoltoa, puhdistusta tai varastointia pysäytä kone, irrota sähkökäynnistyspainike ja odota, että kaikki liikkuvat osat pysähtyvät. Irrota sitten akkuyksikkö koneesta.
8. Irrota akkuyksikkö ja sähkökäynnistyspainike koneesta aina, kun jätät sen ilman valvontaa, tai ennen lisävarusteiden vaihtoa.
9. Älä käytä konetta väkisin: kone toimii paremmin ja turvallisemmin aiotulla nopeudella.
10. Pysy valppaana: Katso, mitä olet tekemässä, ja käytä maalaisjärkeä koneen käytössä. Älä käytä konetta sairaana, väsyneenä tai alkoholin tai huumaavien aineiden vaikutuksen alaisena.
11. Älä käytä akkukäyttöistä ruohonleikkuria sateessa.
12. Käytä laitetta vain, kun näkyvyys on hyvä ja kun sääolosuhteet ovat hyvät. Älä käytä konetta ukonilman aikana.
13. Ole erittäin varovainen vaihtaessasi suuntaa tai vetäessäsi konetta itseäsi kohti.
14. Pysy aina tukevassa ja tasapainoisessa asennossa, erityisesti rinteissä. Leikkaa rinteet poikittaissuunnassa, ei ylös ja alas. Ole erittäin varovainen vaihtaessasi suuntaa rinteissä. Älä leikkaa ruohoa rinteissä, joiden kaltevuus on yli 45°. Käytä konetta kävellen, älä koskaan juokse.
15. Älä suuntaa materiaalin poistoa ihmisiä kohti. Vältä materiaalin poistamista seinää tai muuta estettä kohti. Materiaali voi kimmota takaisin käyttäjää kohti. Pysäytä terät, kun ylität muun kuin ruohopinnan.
16. Varo kuoppia, uria, töyssyjä, kiviä ja muita piileviä vaaroja. Epätasainen maasto voi aiheuttaa tasapainon tai jalansijan menettämisen.
17. Kosteaa ruoho tai lehdet voivat aiheuttaa vakavan loukkaantumisen, jos liukastut ja kosketat terää. Älä leikkaa ruohoa märissä olosuhteissa. Älä leikkaa ruohoa, kun sataa.
18. Jos kone osuu esteeseen tai alkaa tärähtää, sammuta kone välittömästi, irrota sähkökäynnistyspainike ja odota, että kaikki liikkuvat osat pysähtyvät. Irrota myös akkuyksikkö ennen kuin tarkistat koneen vaurioiden varalta. Suorita tarvittavat korjaukset ennen koneen käytön jatkamista.
19. Pysäytä kone ja irrota sähkökäynnistyspainike, ennen kuin lastaat koneen kuljettamista varten.
20. Jos akkuyksikköä käsitellään väärin, siitä voi vuotaa nestettä. Vältä kosketusta. Jos vahingossa kosketat nestettä, huuhtelee vedellä. Jos nestettä menee silmään, hakeudu lääkärin hoitoon. Akkuyksiköstä vuotava neste voi aiheuttaa ärsytystä tai palovammoja.

IV. Kunnossapito ja varastointi

1. Ennen koneen säätöä, huoltoa, puhdistusta tai varastointia pysäytä kone, irrota sähkökäynnistyspainike ja odota, että kaikki

- liikkuvat osat pysähtyvät. Irrota sitten akkuyksikkö koneesta.
2. Älä yritä korjata konetta muutoin kuin ohjeissa ilmoitetulla tavalla. Anna valtuutetun Toro-jälleenmyyjän suorittaa koneen huolto käyttäen varaosina vain täsmälleen samanlaisia osia.
 3. Käytä käsineitä ja silmäsuojaimia konetta huoltaessasi.
 4. Teroita tylsä terä molemmista reunoista, jotta tasapaino säilyy. Puhdista terä ja varmista, että se on tasapainotettu.
 5. Vaihda terä, jos se on taipunut, kulunut tai murtunut. Tasapainottamaton terä aiheuttaa tärinää, mikä voi vahingoittaa moottoria tai aiheuttaa henkilövahinkoja.
 6. Muista terää huollettaessa, että terä voi liikkua, vaikka virtalähde on pois päältä.
 7. Varmista paras toimivuus käyttämällä vain aitoja Toro-varaosia ja -lisävarusteita. Muut varaosat ja lisävarusteet voivat osoittautua vaarallisiksi, ja niiden käyttö voi johtaa tuotteen takuun raukeamiseen.
 8. Koneen huolto: Pidä leikkuusärmät terävinä ja puhtaina, niin varmistat parhaan toimivuuden ja turvallisuuden. Pidät kahvat kuivina, puhtaina, öljyttöminä ja rasvattomina. Huolehdi, että suojukset ovat paikoillaan ja toimintakunnossa. Pidä terä terävänä. Käytä vain täsmälleen samanlaista vaihtoterää.
 9. Tarkista kone vaurioituneiden osien varalta. Jos suojukset tai muut osat ovat vaurioituneet, määritä, toimiiko kone oikein. Tarkista kone huonosti kohdistettujen ja juuttuneiden liikkuvien osien, rikkoutuneiden osien sekä vaadittavien asennusten ja kaikkien muiden toimintaan vaikuttavien ongelmien varalta. Ellei ohjeissa toisin mainita, pyydä valtuutettua Toro-jälleenmyyjää korjaamaan tai vaihtamaan vaurioitunut suojuus tai osa.
 10. Kun akkuyksikkö ei ole käytössä, pidä se loitolla metalliesineistä, kuten paperiliittimistä, kolikoista, avaimista ja ruuveista, jotka voivat johtaa sähköä akun napojen välillä. Oikosulku akun napojen välillä voi aiheuttaa palovammoja tai tulipalon.
 11. Tarkista terän ja moottorin kiinnityspulttien kireys säännöllisesti.
 12. Kun konetta ei käytetä, säilytä sitä sisätiloissa kuivassa ja turvallisessa paikassa lasten ulottumattomissa.
 13. Älä altista akkuyksikköä tai konetta tulelle tai liialliselle lämpötilalle. Altistuminen tulelle tai yli 130 °C:n lämpötilalle voi aiheuttaa räjähdysten.

14. VAROITUS: Väärin käsitelty akkuyksikkö voi aiheuttaa tulipalo- tai räjähdysvaaran tai kemiallisen palovamman vaaran.

- Älä pura akkuyksikköä.
- Vaihda akkuyksikkö vain aitoon Toro-akkuyksikköön. Muiden akkuyksikköjen käyttö voi aiheuttaa tulipalon tai henkilövahingon vaaran.
- Ennen käyttöönottoa säilytä akkuyksikköjä alkuperäisessä pakkauksessa lasten ulottumattomissa.

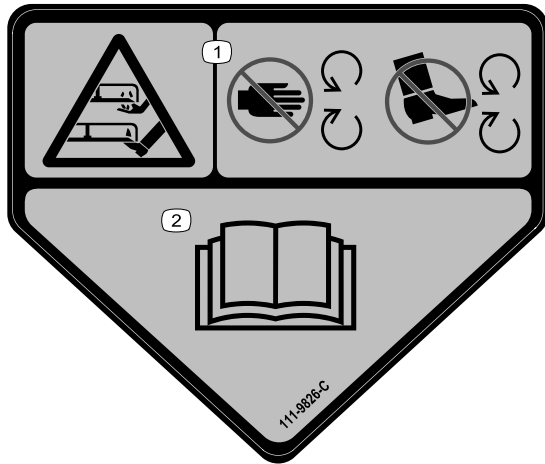
SÄILYTÄ NÄMÄ

OHJEET

Turva- ja ohjetarrat



Turva- ja ohjetarrat on sijoitettu hyvin näkyville paikoille mahdollisten vaara-alueiden lähetyville. Korvaa vioittuneet tai kadonneet tarrat uusilla.



111-9826

decal111-9826

1. Leikkuuyksikkö, jalkojen ja käsien loukkaantumisvaara: pysy etäällä liikkuvista osista.
2. Lue käyttöopas.

⚠ **WARNING:** Cancer and Reproductive Harm - www.P65Warnings.ca.gov. For more information, please visit www.toro.com/CAProp65
 ⚠ **ADVERTENCIA:** Cáncer y Daño Reproductivo - www.P65Warnings.ca.gov. Para obtener más información, visite www.toro.com/CAProp65
 ⚠ **AVERTISSEMENT:** Cancer et Troubles de l'appareil reproducteur - www.P65Warnings.ca.gov. Pour plus d'informations, veuillez visiter www.toro.com/CAProp65

133-8054

133-8054

decal133-8054



94-8072

decal94-8072

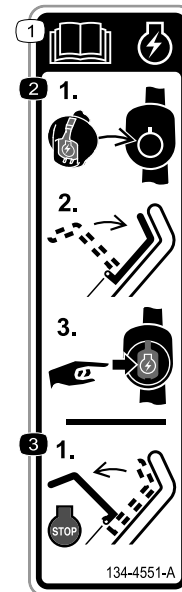


g017410

H295159

g017410

1. Moottorin pysäytys (sammutus)

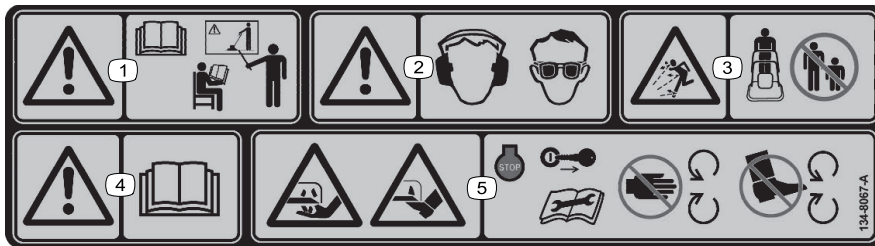


134-4551-A

134-4551

decal134-4551

1. Lisätietoja koneen käynnistämiseen on *käyttöoppaassa*.
2. Käynnistä kone asettamalla sähkökäynnistyspainike sähkökäynnistyskytkimeen, puristamalla terän ohjaustankoa kahvaan ja painamalla sähkökäynnistyspainiketta.
3. Sammuta kone vapauttamalla terän ohjaustanko.



decal134-8067

134-8067

1. Vaara – lue *käyttöopas*. Kaikkien käyttäjien on saatava koulutus ennen koneen käyttöä.
2. Vaara – käytä kuulosuojaimia ja silmäsuojaimia.
3. Esineiden sinkoutumisvaara – pidä sivulliset loitolla.
4. Vaara – lue *käyttöopas*.
5. Käsien ja jalkojen leikkaantumis- ja loukkaantumisvaara. Leikkuuterä: sammuta kone ja irrota avain ennen huoltoa. Pysy etäällä liikkuvista osista.

Käyttöönotto

1

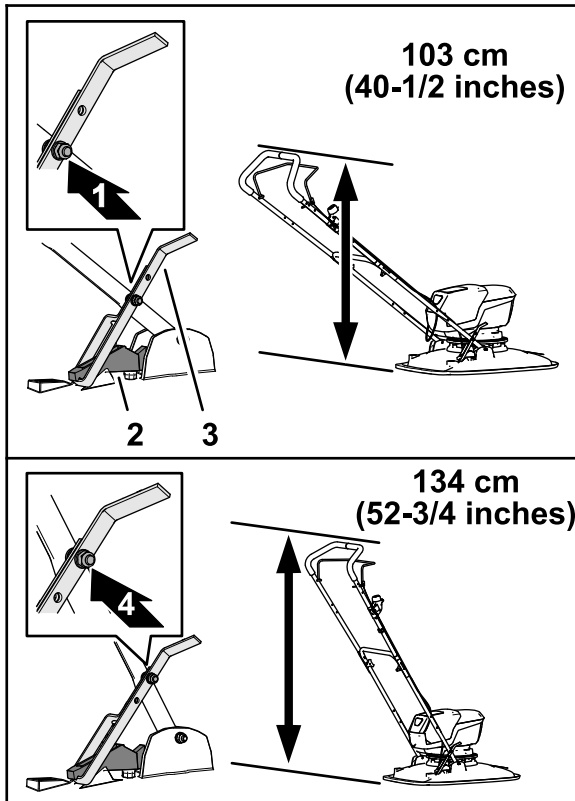
Kahvan jalkapysäyttimen asennus

Vaiheeseen tarvittavat osat:

1	Alempi kahva
1	Jalkapysäytin
2	Aluslaatta (6 mm)
1	Lukkomutteri (6 mm)

Ohjeet

Huomaa: Jalkapysäytintä voi käyttää kahvan tukemiseen pystyasentoon vain, kun kahva asennetaan ala-asentoon 103,4 cm:iin.

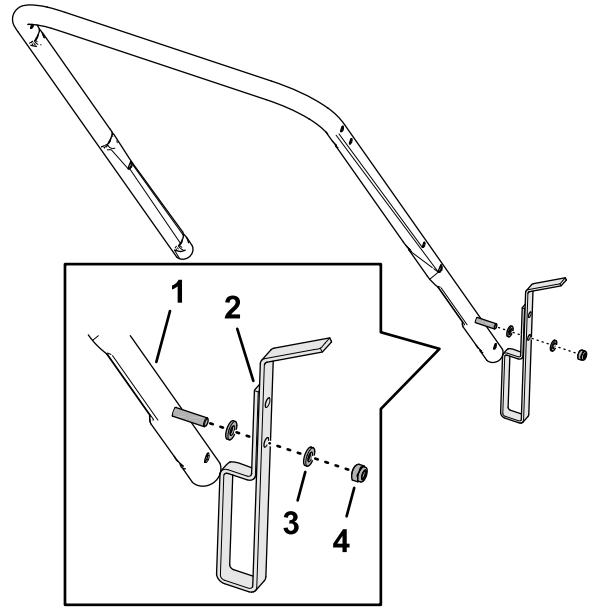


Kuva 3

g414363

1. Kahvan ala-asento
2. Ylärajoittimen kannatin
3. Jalkapysäytin
4. Kahvan yläasento

2. Kohdista jalkapysäyttimen reikä alemman kahvan pulttiin (Kuva 4).



Kuva 4

g462033

1. Alempi kahva
2. Jalkapysäytin
3. Aluslaatta (6 mm)
4. Lukkomutteri (6 mm)

3. Asenna jalkapysäytin kahvaan kahdella aluslaattalla (6 mm) ja lukkomutterilla (6 mm).
4. Kiristä lukkomutteri.

Huomaa: Varmista, että voit kääntää jalkapysäytintä.

1. Määritä kahvan korkeus, kun jalkapysäytin on asennettu ylärajoittimen kannattimeen (Kuva 3).

2

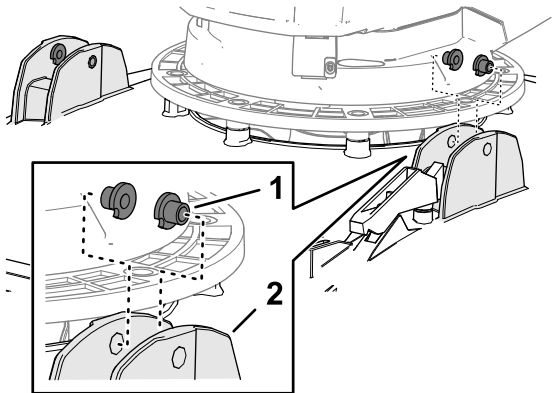
Kahvan asennus

Vaiheeseen tarvittavat osat:

4	T-holkit
2	Pultti (6 × 55 mm)
7	Aluslaatta (6 mm)
2	Lukkomutteri (6 mm)
1	Ylempi kahva
2	U-pultti
2	Nuppi
1	Kartiopääruuvi
1	Vaijeripidike
1	Lukkomutteri
2	Nippuside

Alemman kahvan asennus koneeseen

1. Asenna kaksi T-holkkia leikkuupöydän kahvan laippoihin (Kuva 5).

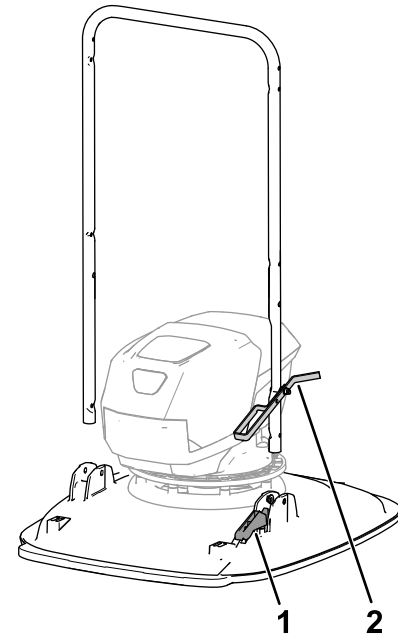


Kuva 5

g367117

1. T-holkit
2. Kahvan laipat (leikkuupöytä)

2. Kohdistista kahvan jalkapysäytin leikkuupöydän ylärajoittimen kannattimeen (Kuva 6).

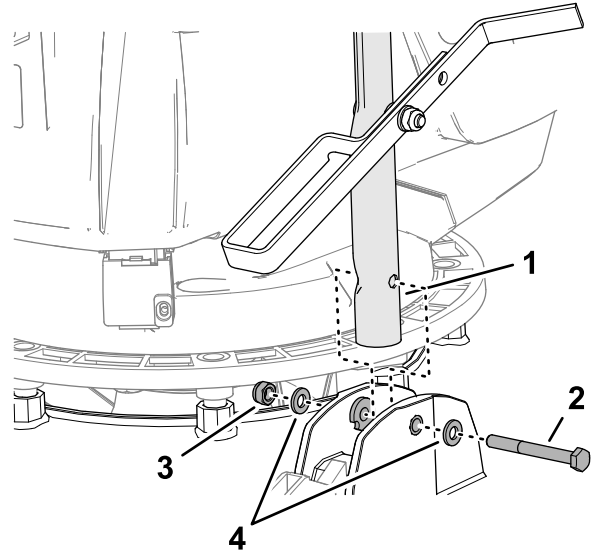


Kuva 6

g414364

1. Ylärajoittimen kannatin
2. Jalkapysäytin

3. Kohdistista kahvan reikä holkkien reikiin (Kuva 7) ja asenna kahva koneeseen pultilla (6 × 55 mm), kahdella aluslaatatalla (6 mm) ja lukkomutterilla (6 mm).



Kuva 7

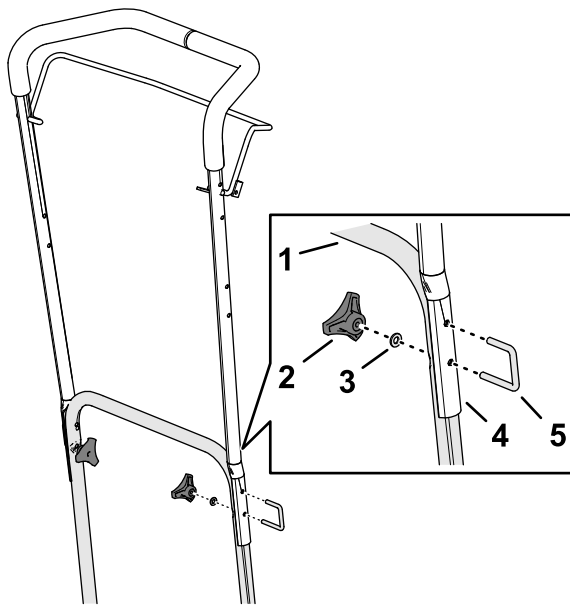
g367302

1. Alempi kahva
2. Pultti (6 × 55 mm)
3. Aluslaatta (6 mm)
4. Lukkomutteri (6 mm)

4. Toista vaihe 3 koneen toisella puolella.

Ylemmän ja alemman kahvan kokoaminen

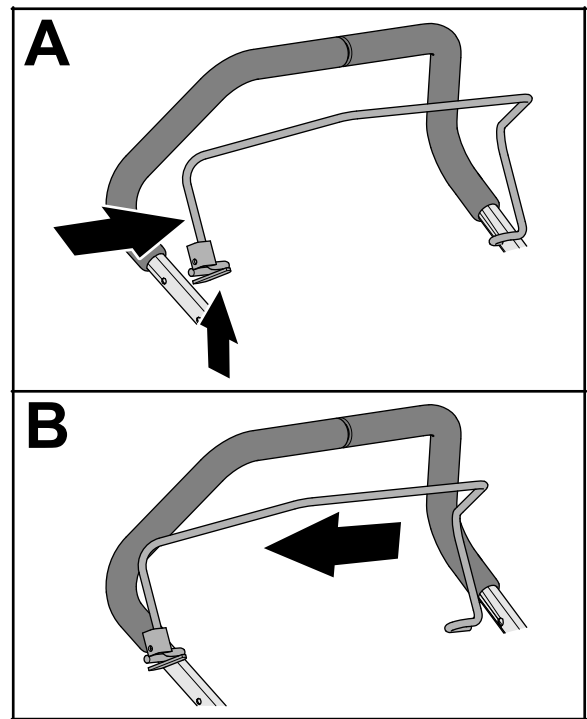
1. Kohdistista ylemmän kahvan reiät alemman kahvan reikiin (Kuva 8).



Kuva 8

g364684

- | | |
|----------------------|-----------------|
| 1. Alempi kahva | 4. Ylempi kahva |
| 2. Nuppi | 5. U-pultti |
| 3. Aluslaatta (6 mm) | |



Kuva 9

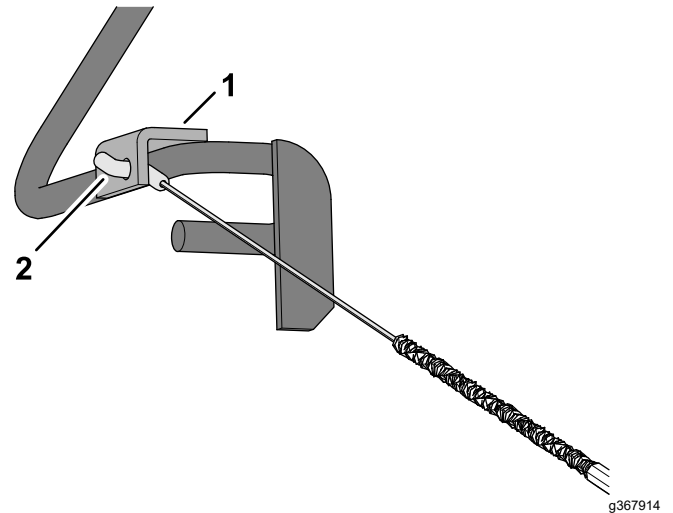
g367353

- Kiinnitä ylempi kahva alempaan kahvaan kahdella U-pultilla, kahdella aluslaattalla (6 mm) ja kahdella nupilla.

Kaapelin kiinnitys käyttäjän pitosankaan

- Purista käyttäjän pitosangan jalkaa, kunnes se voidaan irrottaa ylemmästä kahvasta, ja irrota sanka koneesta ([Kuva 9](#)).

- Aseta kaapelin liitin käyttäjän pitosangan kannattimen reiän läpi kuvan mukaisesti ([Kuva 10](#)).

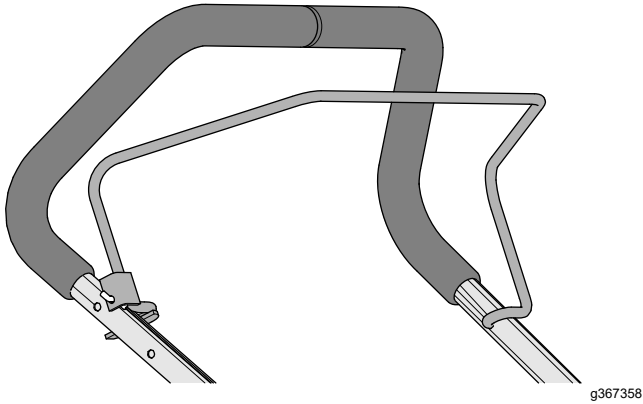


Kuva 10

g367914

- | | |
|-----------------------------------|--------------------|
| 1. Kannatin (käyttäjän pitosanka) | 2. Kaapelin liitin |
|-----------------------------------|--------------------|

3. Aseta käyttäjän pitosangan pää kahvaan, purista kevyesti sangan toista jalkaa ja työnnä sanka kahvaan (Kuva 11).

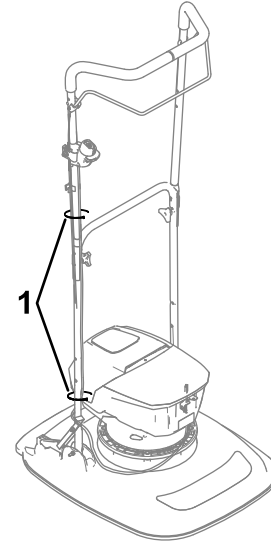


Kuva 11

g367358

Vaijereiden kiinnittäminen kahvaan

Kiinnitä vaijerit kahvaan nippusiteillä kuvan mukaisesti (Kuva 13).



Kuva 13

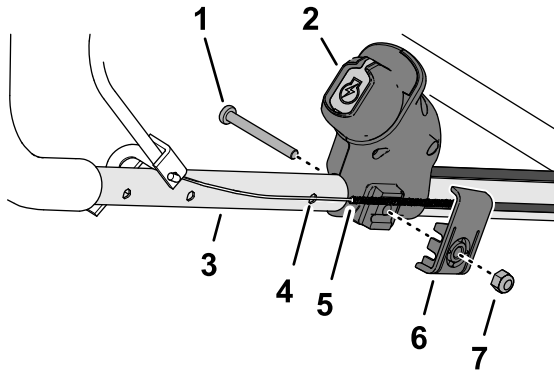
g465529

1. Nippuside

Sähkökäynnistyskytkimen asennus

1. Asenna sähkökäynnistyskytkin kahvaan kuvan mukaisesti (Kuva 12).

Huomaa: Käytä kahvan kahdesta kiinnitysreiästä alemmää reikää.



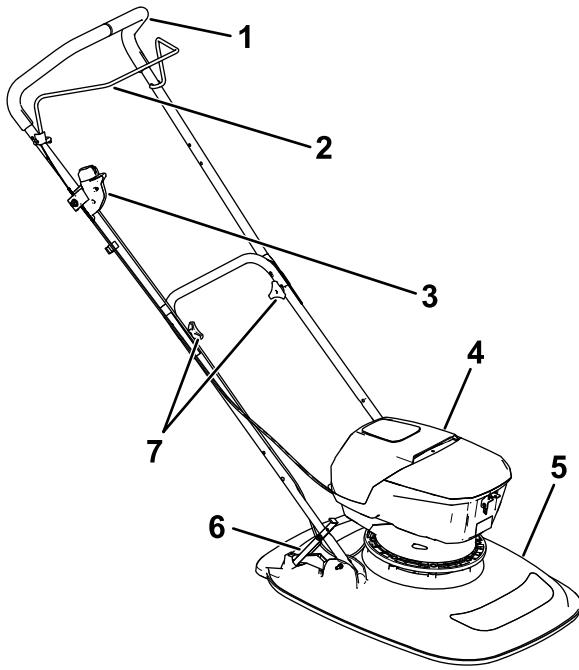
Kuva 12

g462046

- | | |
|--------------------------|----------------------------------|
| 1. Kartiopääruuvi | 5. Kaapeli (käyttäjän pitosanka) |
| 2. Sähkökäynnistyskytkin | 6. Vaijeripidike |
| 3. Ylempi kahva | 7. Lukkomutteri |
4. Älä käytä tätä reikää.

2. Kohdista käyttäjän pitosangan kaapeli sähkökäynnistyskytkimen ylempään kaapeliuraan.
3. Kohdista vaijeripidike kaapeliin ja kytkimeen.
4. Asenna pidike, kaapeli ja kytkin ylempään kahvaan kartiopääruuvilla ja lukkomutterilla.

Laitteen yleiskatsaus



Kuva 14

g414369

- | | |
|-----------------------------------|-------------------------|
| 1. Kahva | 5. Leikkuupöytä |
| 2. Käyttäjän pitosanka | 6. Kahvan jalkapysäytin |
| 3. Sähkökäynnistyspainike/-kytkin | 7. Kahvan nupit |
| 4. Akkutilan suojus | |

Ohjauslaitteet

Käyttäjän pitosanka

Käyttäjän pitosangalla ([Kuva 14](#)) ohjataan moottorin tehoa.

- Käytä moottoria puristamalla sankaa kahvaan.
- Sammuta moottori vapauttamalla sankaa kahvasta.

Sähkökäynnistyspainike

Sähkökäynnistyspainike ([Kuva 14](#)) asetetaan sähkökäynnistyskytkimeen. Niitä käytetään yhdessä sähkömoottorin ohjaamiseen.

Käyttö

Ennen käyttöä

Akkuyksikön asennus koneeseen

Tärkeää: Käytä akkuyksikköä vain soveltuvissa lämpötiloissa. Katso [Tekniset tiedot \(sivu 12\)](#).

Tekniset tiedot

Koneen tekniset tiedot

Malli	Leikkuuleveys	Tuotteen leveys
02614T	465 mm	575 mm

Lataus-, käyttö- ja varastointilämpötilat

Määritetyt lämpötila-alueet

Akkuyksikön lataus tai säilytys	Akkuyksikön käyttö	Koneen käyttö
5–40 °C*	–30°C...+49 °C*	0–49 °C*

*Latausaika voi olla pidempi, jos akkuyksikköä ei ladata määritetyllä lämpötila-alueella.

Säilytä kone, akkuyksikkö ja akkulaturi suljetussa, puhtaassa ja kuivassa tilassa.

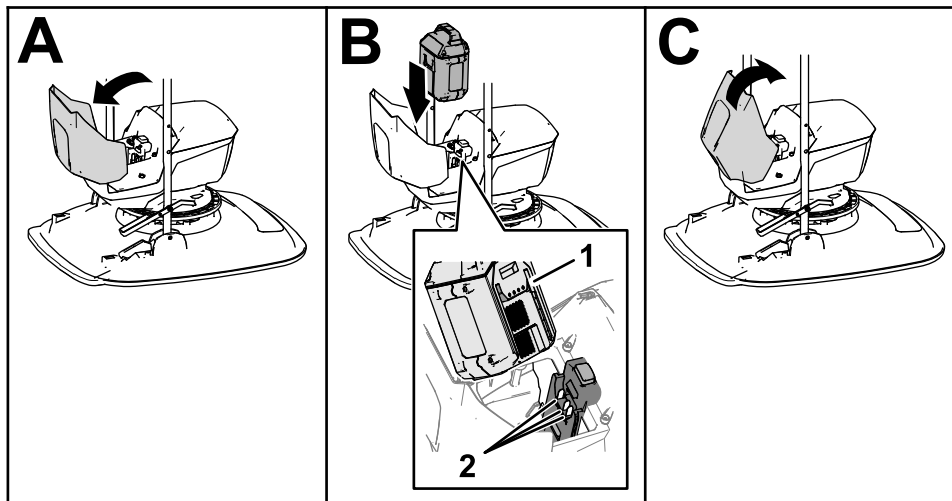
Lisälaitteet/lisävarusteet

Koneeseen on saatavana valikoima Toron hyväksymiä lisälaitteita ja -varusteita, joiden avulla voidaan parantaa ja laajentaa sen ominaisuuksia. Ota yhteys valtuutettuun huoltoliikkeeseen tai valtuutettuun Toro-jälleenmyyjään tai siirry osoitteeseen www.Toro.com, jossa on luettelo hyväksytyistä lisälaitteista ja -varusteista.

Käytä vain aitoja Toro-varaosia ja -lisävarusteita, jotta kone toimisi parhaalla mahdollisella tavalla ja sen turvasertifiointi pysyisi voimassa. Muiden valmistajien varaosat ja lisävarusteet voivat osoittautua vaarallisiksi.

1. Irrota sähkökäynnistuspainike sähkökäynnistyskytkimestä. Katso [Koneen käyttö \(sivu 14\)](#).
2. Tarkista akkuyksikkö ja varmista, että ilmanvaihtoaukoissa ei ole pölyä tai roskia.
3. Avaa akkutilan suojus ([Kuva 15](#)).
4. Kohdista akkuyksikön sähkökoskettimet akkutilan sähkökoskettimiin.
5. Kytke akkuyksikkö akkutilan sähkökoskettimiin, kunnes akku lukittuu kunnolla.
6. Sulje akkutilan suojus.

Huomaa: Jos akkutilan suojus ei sulkeudu kokonaan, akku ei ole kunnolla paikallaan ja lukittunut tilaan.



Kuva 15

g414371

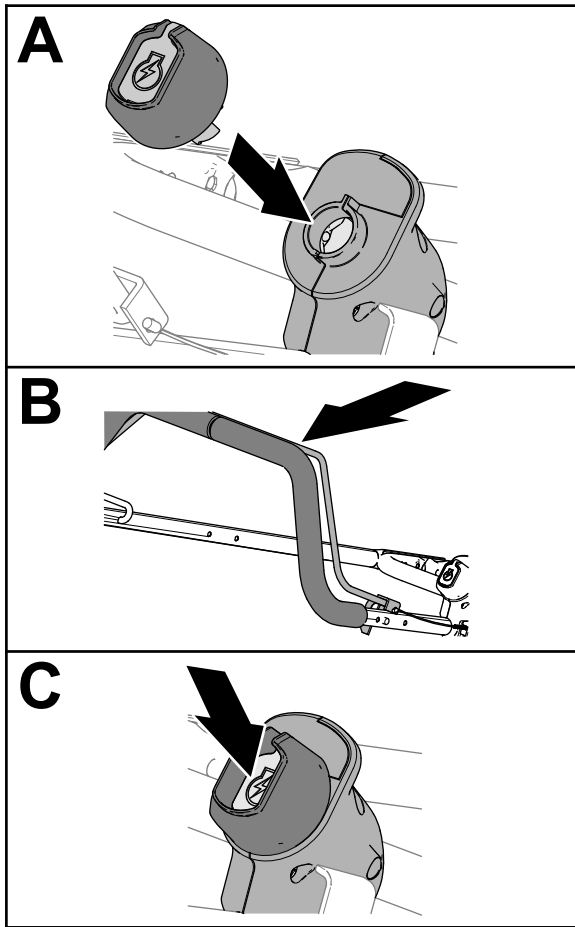
1. Akkuyksikön sähkökoskettimet

2. Akkutilan sähkökoskettimet

Käytön aikana

Koneen käyttö

1. Aseta sähkökäynnistysavain sähkökäynnistyskytkimeen (Kuva 16).

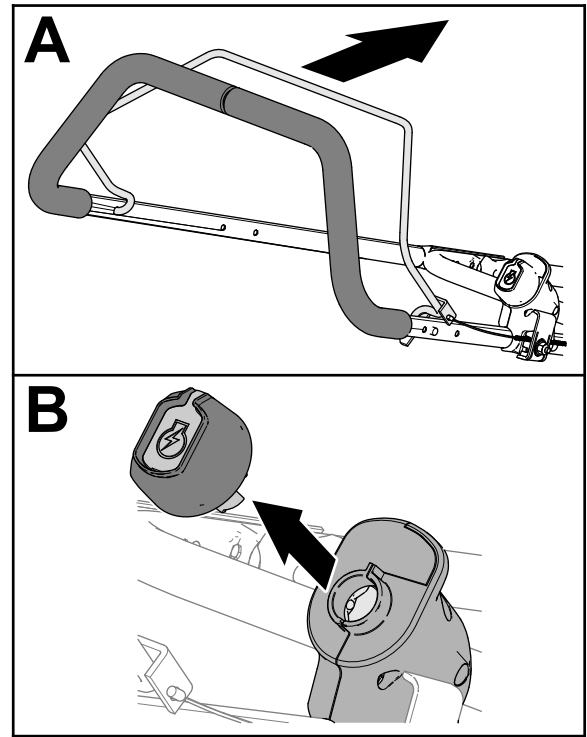


Kuva 16

g367528

Koneen virran katkaisu

1. Vapauta käyttäjän pitosanka (Kuva 17).



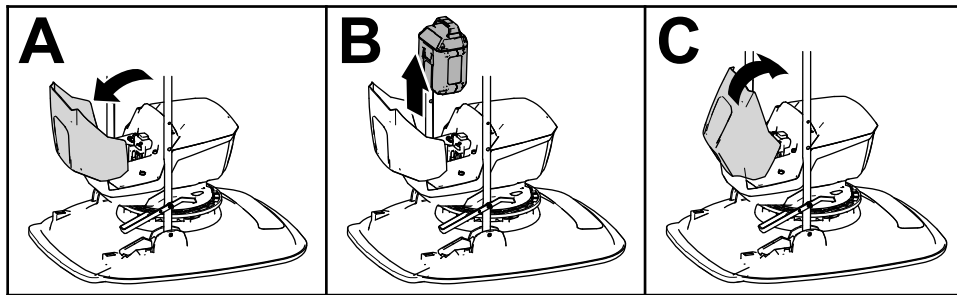
Kuva 17

g367527

2. Tartu kahvaan ja käyttäjän pitosankaan. Paina sanka kahvaa vasten (Kuva 16).
3. Paina käynnistyspainiketta..
4. Anna moottorin käydä täydellä nopeudella, ennen kuin liikutat konetta.

Akkuyksikön irrotus koneesta

1. Sammuta kone. Katso [Koneen virran katkaisu \(sivu 14\)](#).
2. Avaa akkutilan suojus ([Kuva 18](#)).
3. Vapauta akkuyksikkö painamalla akkuyksikön salpaa ja irrota akkuyksikkö.
4. Sulje akkutilan suojus.



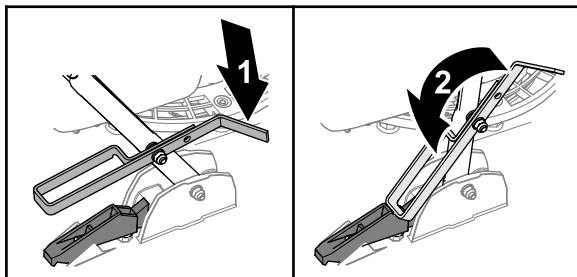
Kuva 18

g414370

Kahvan tukeminen jalkapysäyttimellä

Ohjaustanko asennettuna ala-asentoon

Huomaa: Jos asensit kahvan 103 cm:n ala-asentoon, tue kahva pystyasentoon jalkapysäyttimellä..



Kuva 19

g367257

1. Jalkapysäytin käännettynä eteenpäin
2. Jalkapysäytin käännettynä taaksepäin

- Vapauta kahva nostamalla kahvaa ja kääntämällä jalkapysäytintä eteenpäin ([Kuva 19](#)).
- Tue kahvaa asettamalla kahva ja kääntämällä jalkapysäytintä taaksepäin.

Leikkuukorkeuden säätö

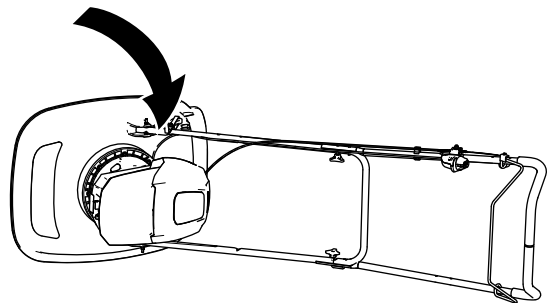
⚠ VAARA

Leikkuukorkeutta säädettäessä kädet ja jalat saattavat joutua kosketuksiin liikkuvan terän kanssa, mikä voi aiheuttaa vakavia vammoja.

- Vapauta käyttäjän pitosanka ja odota, että kaikki liikkuvat osat pysähtyvät.
- Käytä viilloilta suojaavia käsineitä, kun käsittelet terää.

Terän irrotus

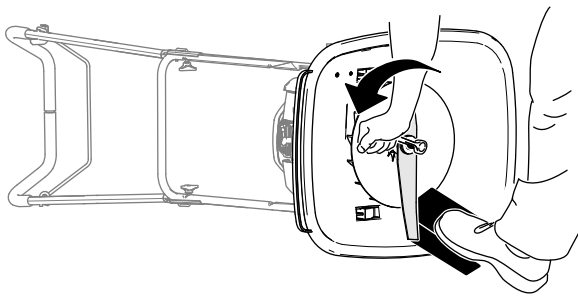
1. Sammuta kone. Irrota sähkökäynnistyspainike ja akku. Katso [Koneen virran katkaisu \(sivu 14\)](#).
2. Kallista kone kyljelleen.



Kuva 20

g414372

3. Tue terä puun kappaleella ([Kuva 21](#)).



Kuva 21

g364888

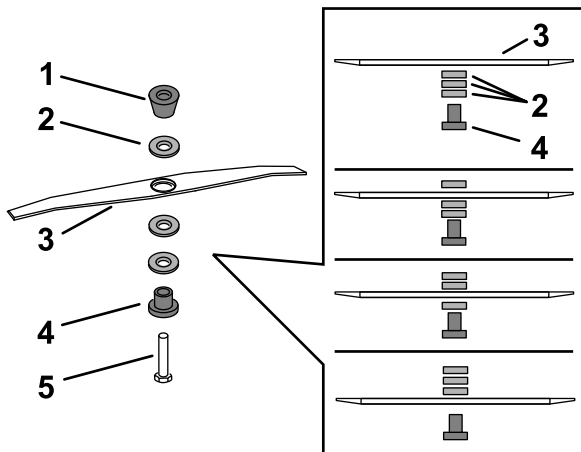
4. Irrota terä kiintoavaimella kääntämällä pulttia vastapäivään (Kuva 21).

Tärkeää: Terän irrotuksen aikana on käytettävä suojalaseja ja viilloilta suojaavia käsineitä.

Terän välikappaleiden sijoitus

Säädä leikkuukorkeutta vaihtamalla välikappaleiden sijoitusta kuvan mukaisesti (Kuva 22).

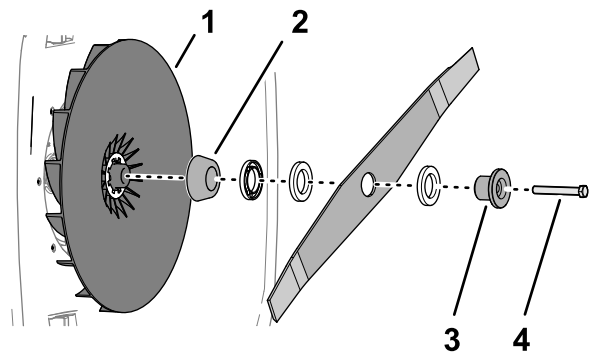
Huomaa: Kukin välikappale muuttaa terän leikkuukorkeutta 6,3 mm.



Kuva 22

g364990

1. Kartiomainen välikappale
2. Välikappaleet
3. Terä
4. Kiinnike
5. Pultti



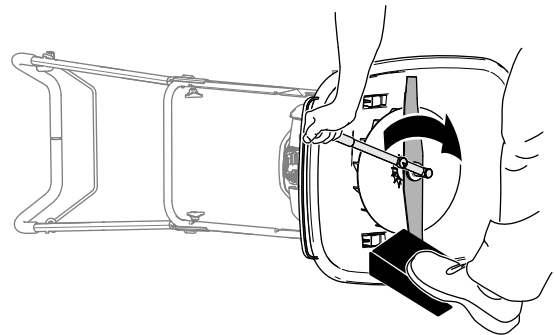
Kuva 23

g364923

1. Siipipyörä
2. Kartiomainen välikappale
3. Kiinnike
4. Pultti

2. Kiristä teräpultti momenttiin 75 N·m.

Tärkeää: 75 N·m:n momenttiin kiristetty pultti on erittäin tiukalla. Pidä leikkuuterää paikoillaan puun kappaleella, aseta painosi momenttiavaimen taakse ja kiristä pultti.



Kuva 24

g364889

3. Kallista kone pystysuoraan.

Terän asennus

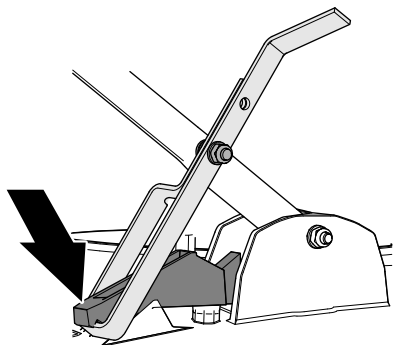
1. Kohdista terän kaarevat päät kohti leikkuupöytää ja kiinnitä kiinnike, terä, välikappaleet ja kartiomainen välikappale siipipyörään pultilla.

Tärkeää: Kiinnitä kartiomainen välikappale aina heti siipipyörän ja kiinnittimen alle ja kiinnike pultin päälle.

Käyttövihjeitä

Yleisiä leikkuuvinkkejä

- Aseta jalkapysäyttimen lenkki ylärajoittimen alle koneen hallittavuuden lisäämiseksi.



Kuva 25

g367278

- Tarkasta laitteen käyttöalue ja poista siltä kaikki esineet, joita kone voi singota.
- Älä iske terää kiinteisiin esineisiin. Älä koskaan aja ruohonleikkurilla tahallasi minkään esteen yli.
- Jos kone osuu esteeseen tai alkaa täristä, sammuta moottori välittömästi, irrota sähkökäynnistysavain ja tarkista kone vaurioiden varalta.
- Jotta ruohonleikkuri toimisi parhaalla mahdollisella tavalla, varmista ennen leikkuukauden alkamista, että terä on terävä.
- Vaihda vaurioitunut terä uuteen Toro-vaihtoterään.

Ruohon leikkaaminen

- Leikkaa vain noin kolmasosa ruohon pituudesta kerrallaan. Älä leikkaa ruohoa korkeimman 30 mm:n asetusta lyhyemmäksi, paitsi jos ruoho on harvaa tai on myöhäinen syksy, jolloin ruohon kasvu alkaa hidastua.
- Älä leikkaa yli 15 cm pitkää ruohoa, koska kone voi tukkeutua tai moottori pysähtyä.
- Kosteaa ruohoa ja lehdet paakkuuntuvat nurmikolle ja voivat tukkia koneen tai pysäyttää moottorin. Leikkaa vain ruohon ollessa kuivaa, jos mahdollista.

⚠ VAARA

Märkä ruoho tai lehdet voivat aiheuttaa vakavan loukkaantumisen, jos liukastut ja kosketat leikkuuterää.

Leikkaa vain ruohon ollessa kuivaa, jos mahdollista.

- Huomioi palovaara erittäin kuivissa olosuhteissa, noudata kaikkia paikallisia palovaroituksia ja pidä laite puhtaana kuivasta ruohosta ja lehdistä.
- Jos leikattu nurmikko ei näytä hyvältä, kokeile yhtä tai useampaa seuraavista toimenpiteistä:
 - Tarkista leikkuuyksikkö ja/tai vaihda leikkuuterä.
 - Kävele hitaammin leikatessasi.
 - Nosta laitteen leikkuukorkeutta.
 - Leikkaa ruoho useammin.
 - Kulje aina osaksi edellisen leikkuukaistan päällä; älä leikkaa kokonaan uutta kaistaa.

Lehtien leikkaaminen

- Kun nurmikko on leikattu, tarkista, että puolet ruohosta näkyy lehtikerroksen läpi. Joudut ehkä leikkaamaan lehdet vielä kerran tai useamminkin.
- Yli 15 cm pituisen ruohon leikkuuta ei suositella. Jos lehtikerros on liian paksu, kone saattaa tukkeutua ja moottori pysähtyä.
- Hidasta leikkuunopeutta, jos laite ei leikkaa lehtiä tarpeeksi hienoksi.

Käytön jälkeen

Akkuyksikön lataus

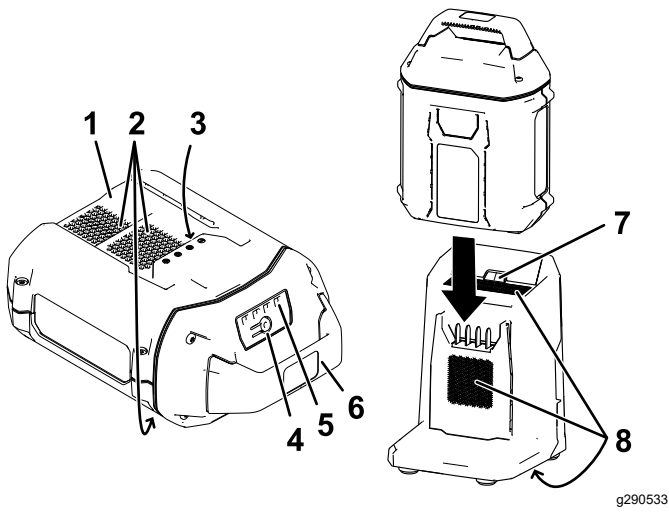
Tärkeää: Akkuyksikkö ei ole täyteen ladattu ostettaessa. Ennen työkalun ensimmäistä käyttökertaa aseta akkuyksikkö laturiin ja lataa sitä, kunnes LED-merkkivalo ilmoittaa, että akkuyksikkö on ladattu täyteen. Lue kaikki turvaohjeet.

Tärkeää: Lataa akkuyksikkö vain määritetyn lämpötila-alueen mukaisessa ympäristön lämpötilassa. Katso [Lataus-, käyttö- ja varastointilämpötilat \(sivu 12\)](#).

Huomaa: Voit tarkistaa akun varauksen (LED-merkkivalot) milloin vain painamalla akkuyksikössä olevaa akun varauksen merkkivalon painiketta.

1. Varmista, että akun ja laturin ilmanvaihtoaukoissa ei ole pölyä tai roskaa.

5. Irrota akkuyksikkö vetämällä akku laturista.



Kuva 26

1. Akkuyksikön syvennys
 2. Akkuyksikön ilmanvaihtoaukot
 3. Akkuyksikön sähkökoskettimet
 4. Akun varauksen merkkivalon painike
 5. LED-merkkivalot (nykyinen varaus)
 6. Kahva
 7. Laturin LED-merkkivalo
 8. Laturin ilmanvaihtoaukot
 9. Sovitinlaturi
2. Kohdistista akkuyksikössä oleva syvennys (Kuva 26) laturin ulkonemaan.
3. Liu'uta akkuyksikkö laturiin niin, että se on kokonaan paikallaan (Kuva 26).
4. Odota, että akkuyksikkö latautuu. Katso seuraavasta akkulaturin tilojen taulukosta, mitä merkkivalot tarkoittavat.

Akkulaturin tilojen taulukko

LED-merkkivalo	Ilmaisee
Pois	Akkuyksikköä ei ole asennettu
Vihreä, vilkkuu	Akkuyksikkö latautuu
Vihreä	Akkuyksikkö on ladattu
Punainen	Akkuyksikön ja/tai akkulaturin lämpötila ylittää tai alittaa määritetyt raja-arvot*
Punainen, vilkkuu	Akkuyksikön latausvika**

*Lisätietoja on kohdassa [Lataus-, käyttö- ja varastointilämpötilat \(sivu 12\)](#).

**Lisätietoja on kohdassa [Vianetsintä \(sivu 22\)](#).

Tärkeää: Akun voi jättää laturiin lyhyeksi aikaa käyttökertojen välissä.

Jos akua ei käytetä pitkään aikaan, irrota akku laturista. Katso kohta [Koneen valmistelu varastointia varten \(sivu 21\)](#).

Kunnossapito

Huomaa: Koneen vasen ja oikea puoli määritellään normaalista käyttöasennosta käsin.

Kunnossapitotaulukko

Huoltoväli	Huoltotoimenpide
Aina ennen käyttöä tai päivittäin	<ul style="list-style-type: none">Tarkista terä kulumisen ja vaurioiden varalta. Jos terä vaurioituu, vaihda se heti.Puhdista leikkuujäte ja lika kaikkialta koneesta.
Jokaisen käytön jälkeen	<ul style="list-style-type: none">Puhdista leikkuujäte ja lika kaikkialta koneesta.
Vuosittain	<ul style="list-style-type: none">Vaihda terä tai teroituta se (useammin, jos terä tylsyy nopeasti).

Valmistelu huoltoa varten

- Siirrä laite tasaiselle alustalle.
- Sammuta kone. Irrota sähkökäynnistyspainike ja akku. Katso [Koneen virran katkaisu \(sivu 14\)](#).

Terän huolto

⚠ VAARA

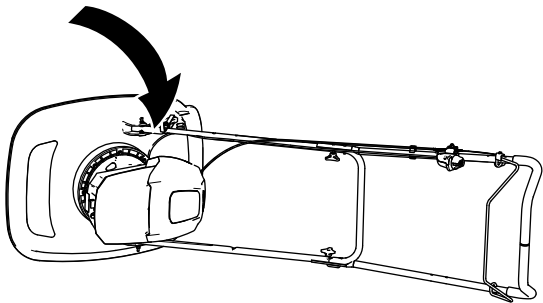
Terää huollettaessa terä voi edelleen liikkua, vaikka virtalähde on pois päältä. Terä on terävä, ja sen koskettaminen voi aiheuttaa vakavia henkilövahinkoja.

- Pidä kädet ja jalat etäällä liikkuvasta terästä.
- Käytä käsineitä, kun huollat terää.

Terän tarkastus

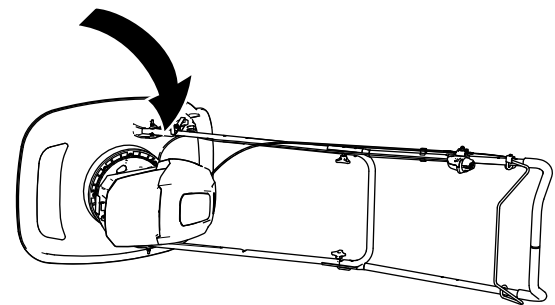
Huoltoväli: Aina ennen käyttöä tai päivittäin Jos terä vaurioituu, vaihda se heti.

- Valmistele kone huoltoa varten. Katso [Valmistelu huoltoa varten \(sivu 19\)](#).
- Kallista kone kyljelleen.



Kuva 27

g414372



Kuva 28

g414372

- Jos terä vaurioituu tai murtuu, irrota ja vaihda se heti.
 - Jos terän särmä on tylsä tai uurteinen, irrota terä, teroituta se tai vaihda se uuteen ja asenna uusi terä.
- Kallista kone pystysuoraan.

Terän vaihto

Huoltoväli: Vuosittain

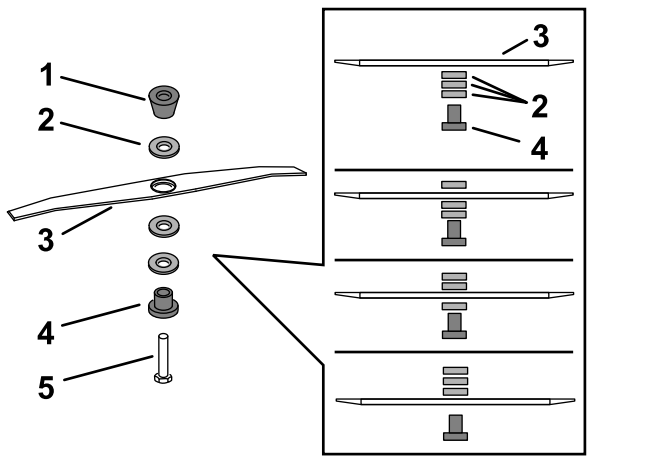
Tärkeää: Terän asentamiseen tarvitaan momenttiavain. Jos sinulla ei ole momenttiavainta tai et halua suorittaa toimenpidettä itse, ota yhteys valtuutettuun huoltoliikkeeseen tai valtuutettuun Toro-jälleenmyyjään.

Terän irrotus

- Valmistele kone huoltoa varten. Katso [Valmistelu huoltoa varten \(sivu 19\)](#).
- Kallista kone kyljelleen.

- Kirjaa ylös välikappaleiden sijainti.

- Tarkista terä kulumisen ja vaurioiden varalta.

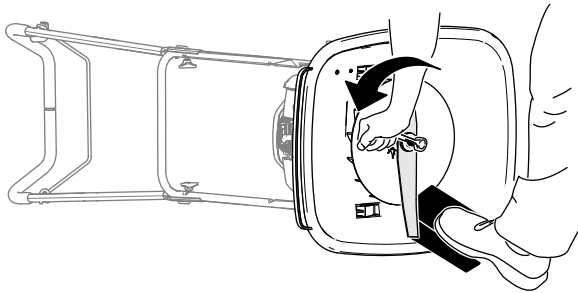


Kuva 29

g364990

1. Kartiomainen välikappale
2. Välikappaleet
3. Terä
4. Kiinnike
5. Pultti

4. Tue terä puun kappaleella (Kuva 30).



Kuva 30

g364888

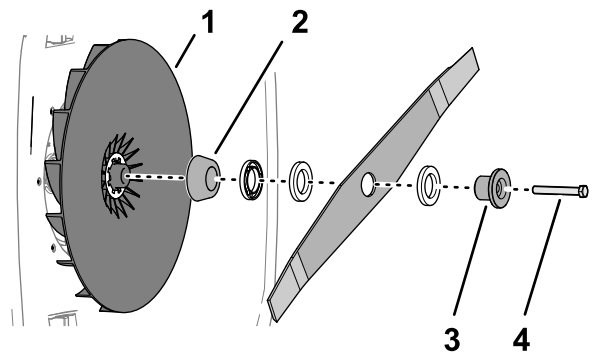
5. Irrota terä kääntämällä teräpulttia vastapäivään koneen mukana toimitettavalla kiintoavaimella (Kuva 29).

Tärkeää: Terän irrotuksen aikana on käytettävä suojalaseja ja viilloilta suojaavia käsineitä.

Terän asennus

1. Kohdista terän kaarevat päät kohti leikkuupöytää ja kiinnitä kiinnike, terä, välikappaleet ja kartiomainen välikappale siipipyörään pultilla.

Tärkeää: Kartiomainen välikappale on aina kiinnitettävä heti siipipyörän ja kiinnittimen alle pultin pään alle.



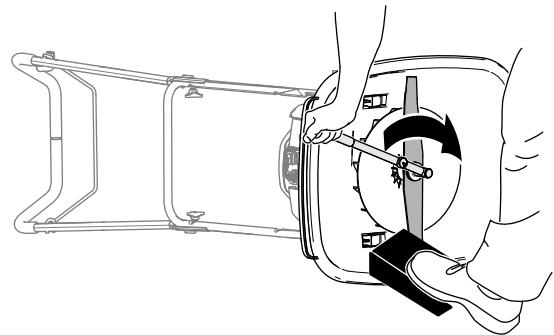
Kuva 31

g364923

1. Siipipyörä
2. Kartiomainen välikappale
3. Kiinnike
4. Pultti

2. Kiristä teräpultti momenttiin 75 N·m.

Tärkeää: 75 N·m:n momenttiin kiristetty pultti on erittäin tiukalla. Pidä leikkuuterää paikoillaan puun kappaleella, aseta painosi momenttiavaimen taakse ja kiristä pultti.



Kuva 32

g364889

3. Kallista kone pystysuoraan.

Laitteen puhdistus

Huoltoväli: Aina ennen käyttöä tai päivittäin

Jokaisen käytön jälkeen

⚠ VAARA

Leikkuujätettä saattaa irrota laitteen kotelon alta.

- Käytä silmäsuojaimia.
 - Pysy käyttäjän paikalla (kahvan takana).
 - Älä päästä sivullisia alueelle.
1. Sammuta kone. Irrota sähkökäynnistyspainike ja akku. Katso [Koneen virran katkaisu \(sivu 14\)](#).
 2. Kallista kone kyljelleen.
 3. Poista ruoho ja roskat moottorin kotelosta sekä ympäröivästä leikkuupöydästä harjan tai paineilman avulla.

Varastointi

Tärkeää: Säilytä kone, akkuyksikkö ja laturi vain määritetyissä lämpötiloissa. Katso [Lataus-, käyttö- ja varastointilämpötilat \(sivu 12\)](#).

Koneen valmistelu varastointia varten

1. Puhdista kone.
2. Irrota sähkökäynnistysavain sähkökäynnistyskytkimestä.
3. Irrota akkuyksikkö ja tarkista se vaurioiden varalta.

Huomaa: Älä varastoi konetta akkuyksikkö asennettuna.

4. Lataa akkuyksikköä, kunnes 2 tai 3 akun LED-merkkivaloa muuttuu vihreäksi.

Tärkeää: Älä varastoi täyteen ladattua tai täysin tyhjää akkua.

5. Tarkista terä kulumisen ja vaurioiden varalta. Jos terä on tylsä, teroituta se. Jos terä on vaurioitunut, vaihda se.
6. Kiristä kaikki mutterit, pultit ja ruuvit.
7. Säilytä kone, akkuyksikkö ja akkulaturi viileässä, puhtaassa ja kuivassa paikassa.
 - Säilytä kone, sähkökäynnistysavain, akkuyksikkö ja akkulaturi lasten ulottumattomissa.
 - Pidä kone, akkuyksikkö ja akkulaturi loitolla syövyttävistä aineista, kuten puutarhakemikaaleista ja jäänpoistoaineista.
 - Älä säilytä akkuyksikköä ulkona tai ajoneuvossa.

Koneen valmistelu käyttöä varten

1. Lataa akkuyksikköä, kunnes laturin vasemmanpuoleinen merkkivalo muuttuu vihreäksi tai kunnes akun kaikki neljä LED-merkkivaloa muuttuvat vihreiksi.
2. Asenna akkuyksikkö koneeseen. Katso [Akkuyksikön asennus koneeseen \(sivu 12\)](#).

Vianetsintä

Tee vain näissä ohjeissa kuvatut toimenpiteet. Pyydä valtuutettua huoltoliikettä tai valtuutettua Toro-jälleenmyyjää suorittamaan kaikki lisätarkastukset sekä huolto- ja korjaustyöt, jos et pysty korjaamaan ongelmaa.

Ongelma	Mahdollinen syy	Korjaustoimenpiteet
Kone ei käynnisty.	<ol style="list-style-type: none"> 1. Akkuyksikköä ei ole asennettu kunnolla koneeseen. 2. Akkuyksikköä ei ole ladattu. 3. Akkuyksikkö on vaurioitunut. 4. Koneessa on jokin muu sähkövika. 	<ol style="list-style-type: none"> 1. Irrota akkuyksikkö ja asenna se koneeseen varmistaen, että se on lukittunut kunnolla paikalleen. 2. Irrota akkuyksikkö koneesta ja lataa se. 3. Vaihda akkuyksikkö. 4. Ota yhteys valtuutettuun huoltoliikkeeseen tai valtuutettuun Toro-jälleenmyyjään.
Kone ei pysy käynnissä.	<ol style="list-style-type: none"> 1. Akkuyksikön johtimissa on kosteutta. 2. Akkuyksikköä ei ole asennettu kunnolla koneeseen. 	<ol style="list-style-type: none"> 1. Anna akkuyksikön kuivua tai pyyhi se kuivaksi. 2. Irrota akkuyksikkö ja asenna se koneeseen varmistaen, että se on lukittunut kunnolla paikalleen.
Kone ei toimi täydellä teholla.	<ol style="list-style-type: none"> 1. Akkuyksikön varaus on liian alhainen. 2. Ilmanvaihtoaukot ovat tukossa. 	<ol style="list-style-type: none"> 1. Irrota akkuyksikkö koneesta ja lataa se täyteen. 2. Puhdista ilmanvaihtoaukot.
Akkuyksikön varaus purkautuu nopeasti.	<ol style="list-style-type: none"> 1. Akkuyksikön lämpötila ylittää tai alittaa määritetyt raja-arvot. 	<ol style="list-style-type: none"> 1. Siirrä akkuyksikkö kuivaan paikkaan, jonka lämpötila on 5–40 °C.
Akkulaturi ei toimi.	<ol style="list-style-type: none"> 1. Akkulaturin lämpötila ylittää tai alittaa määritetyt raja-arvot. 2. Pistorasia, johon akkulaturi on kytketty, ei toimi. 	<ol style="list-style-type: none"> 1. Kytke akkulaturi irti ja siirrä se kuivaan paikkaan, jonka lämpötila on 5–40 °C. 2. Ota yhteys valtuutettuun sähköasentajaan pistorasian korjaamista varten.
Akkulaturin LED-merkkivalo on punainen.	<ol style="list-style-type: none"> 1. Akkulaturin tai akkuyksikön lämpötila ylittää tai alittaa määritetyt raja-arvot. 	<ol style="list-style-type: none"> 1. Kytke akkulaturi irti. Siirrä akkulaturi ja akkuyksikkö kuivaan paikkaan, jonka lämpötila on 5–40 °C.
Akkulaturin LED-merkkivalo vilkkuu punaisena.	<ol style="list-style-type: none"> 1. Akkuyksikön ja laturin yhteydessä on virhe. 2. Akkuyksikkö on heikko. 	<ol style="list-style-type: none"> 1. Irrota akkuyksikkö akkulaturista, kytke akkulaturi irti pistorasiasta ja odota 10 sekuntia. Kytke akkulaturi uudelleen pistorasiaan ja aseta akkuyksikkö akkulaturiin. Jos akkulaturin LED-merkkivalo vilkkuu yhä punaisena, toista nämä toimenpiteet uudelleen. Jos akkulaturin LED-merkkivalo vilkkuu yhä punaisena kahden yrityksen jälkeen, hävitä akkuyksikkö asianmukaisesti akkujen kierrätyspisteessä. 2. Hävitä akkuyksikkö asianmukaisesti akkujen kierrätyspisteessä.
Kone tai moottori tärisee liikaa.	<ol style="list-style-type: none"> 1. Laitteen kotelon alaosassa on leikkuujätettä ja likaa. 2. Moottorin kiinnityspultit ovat löysällä. 3. Leikkuukiekon pultti on löysällä. 	<ol style="list-style-type: none"> 1. Puhdista laitteen kotelon alaosa. 2. Kiristä moottorin kiinnityspultit. 3. Kiristä leikkuukiekon pultti.

Ongelma	Mahdollinen syy	Korjaustoimenpiteet
Koneesta kuuluu äänimerkki.	<ol style="list-style-type: none"> 1. Akkuyksikköä ei ole ladattu. 2. Kone on ylikuormitettu. 3. Koneessa on jokin muu sähkövika. 	<ol style="list-style-type: none"> 1. Irrota akkuyksikkö koneesta ja lataa se. 2. Leikkaa ruohoa korkeammalla leikkuukorkeudella tai kävele hitaammin leikkuun aikana. 3. Kokeile muita vianmääritystoimia. Jos hälytys kuuluu edelleen, ota yhteys valtuutettuun huoltoliikkeeseen.
Leikkuulaatu on heikentynyt tai epätydyttävä.	<ol style="list-style-type: none"> 1. Terä on tylsä. 2. Leikkuupöydällä on roskia. 	<ol style="list-style-type: none"> 1. Terä on teroitettava tai vaihdettava uuteen. 2. Puhdista koneen alaosa.
Leikkuujälki on epätasaista..	<ol style="list-style-type: none"> 1. Leikkaat aina samansuuntaisesti. 2. Laitteen kotelon alaosassa on leikkuujätettä ja likaa. 	<ol style="list-style-type: none"> 1. Vaihda leikkuusuuntaa. 2. Puhdista laitteen kotelon alaosa.
Kone leikkaa epätasaisesti.	<ol style="list-style-type: none"> 1. Terä on tylsä. 2. Leikkaat aina samansuuntaisesti. 3. Laitteen kotelon alaosassa on leikkuujätettä ja likaa. 4. Koneessa on sähkövika. 	<ol style="list-style-type: none"> 1. Terä on teroitettava tai vaihdettava uuteen. 2. Vaihda leikkuusuuntaa. 3. Puhdista laitteen kotelon alaosa. 4. Ota yhteys valtuutettuun huoltoliikkeeseen tai valtuutettuun Toro-jälleenmyyjään.

Huomautuksia:

Huomautuksia:



Toron takuu

Kahden vuoden tai 1 500 tunnin rajoitettu takuu

Ehdot ja takuunalaiset tuotteet

The Toro Company antaa tälle Toron kaupalliselle tuotteelle ("tuote") kahden vuoden tai 1 500 käyttötunnin* (sen mukaan, kumpi saavutetaan ensin) materiaali- ja valmistusvirhetakuun. Tämä takuu koskee kaikkia tuotteita ilmastajia lukuun ottamatta (katso näiden tuotteiden erillinen takuulauselmä). Jos takuehdot täyttyvät, korjaamme tuotteen veloituksetta. Tähän sisältyy vianmääritys, työ, osat ja kuljetus. Tämä takuu alkaa sinä päivämääränä, jolloin tuote toimitetaan alkuperäiselle ostajalle.
* Koskee tuotteita, joissa on tuntilaskuri.

Takuuhuollon ohjeet

Ostajan vastuulla on ilmoittaa heti tuotteen maahantuojalle tai valtuutetulle jälleenmyyjälle, jolta tuote on ostettu, jos hän uskoo tuotteessa olevan takuunalaisen vian. Maahantuojien ja jälleenmyyjien yhteystiedot sekä tiedot takuuseen liittyvistä oikeuksista ja vastuista ovat saatavana osoitteesta:

Toro Commercial Products Service Department
8111 Lyndale Avenue South
Bloomington, MN 55420-1196
+1 952 888 8801 tai +1 800 952 2740
Sähköpostiosoite: commercial.warranty@toro.com

Omistajan vastuut

Tuotteen omistajan vastuulla on huolehtia *käyttöoppaassa* esitettyistä huolloista ja säädöistä. Vaadittavien huoltojen ja säätöjen laiminlyönnistä johtuvien tuotteen ongelmien korjaukset eivät kuulu tämän takuun piiriin.

Takuun ulkopuoliset kohteet ja viat

Kaikki takuuaikana ilmenevät tuoteviat ja häiriöt eivät ole valmistus- tai materiaalivirheitä. Tämä takuu ei kata seuraavia:

- Tuoteviat, jotka aiheutuvat muiden kuin Toron varaosien käytöstä tai ylimääräisten tai muutettujen ei-Toro-lisävarusteiden ja -tuotteiden asennuksesta ja käytöstä.
- Tuoteviat, jotka johtuvat suositeltujen huoltojen ja/tai säätöjen laiminlyönnistä.
- Tuoteviat, jotka johtuvat tuotteen liian rajusta, huolimattomasta tai piittaamattomasta käytöstä.
- Käytössä kuluvat osat, jotka eivät ole viallisia. Tuotteen normaalissa käytössä kuluvia osia ovat esimerkiksi jarrupalat ja -hihnat, kytkimen päällysteet, terät, kelat, rullat ja laakerit (suljetut tai rasvattavat), kiinteät terät, sytytystulpat, kääntöpyörät ja laakerit, renkaat, suodattimet, hihnat ja tietyt ruiskuttimien osat, kuten kalvot, suuttimet, virtausmittarit ja sulkuventtiilit.
- Ulkopuolisten tekijöiden aiheuttamat viat, kuten sää, varastointimenetelmät, liikaantuminen sekä hyväksymättömien polttoaineiden, jäähdytysnesteiden, voiteluaineiden, lisäaineiden, lannoitteiden, veden tai kemikaalien käyttö.
- Soveltuvista vaatimuksesta poikkeavien polttoaineiden (esim. bensiinin, dieselin tai biodieselin) laatuun tai toimintaan liittyvät ongelmat.
- Normaali melu, värinä, kulumisen ja haurastuminen. Normaali "kulumisen" kattaa esimerkiksi istuinten vaurioitumisen kulumisen tai hankautumisen seurauksena, maalipintojen kulumisen, naarmuuntuneet tarrat tai ikkunat.

Muut maat kuin Yhdysvallat ja Kanada

Asiakkaat, jotka ovat ostaneet Yhdysvalloista tai Kanadasta maahantuotuja Toro-tuotteita, saavat maansa, maakuntansa tai osavaltionsa mukaiset takuehdot Toro-jälleenmyyjältä. Jos et ole tyytyväinen jälleenmyyjän palveluun tai tämä ei pysty toimittamaan takuehtoja, ota yhteys valtuutettuun Toro-huoltoilikkeeseen.

Osat

Huoltoaikataulun mukaisesti vaihdettavat osat kuuluvat takuun piiriin niiden määritettyyn vaihtoajan kohtaan asti. Tämän takuun mukaisesti vaihdetuille osille annetaan takuu alkuperäisen tuotetakuun ajaksi, ja ne siirtyvät Toron omistukseen. Toro tekee lopullisen päätöksen siitä, korjataanko osa tai kokoonpano vai vaihdetaan se. Toro voi käyttää takuukorjauksiin kunnostettuja osia.

Syväpurkaus- ja litium-ioniakun takuu

Syväpurkaus- ja litium-ioniakun käyttöikänsä aikana tuottama kokonaiskilowattituntimäärä on rajallinen. Tapa, jolla akkua käytetään, ladataan ja huolletaan, voi joko pidentää tai lyhentää akun kokonaiskäyttöikää. Kun laitteen akkuja käytetään, niiden mahdollistama työmäärä latauskertojen välillä vähenee hitaasti, kunnes akut ovat kuluneet loppuun. Normaalisissa käytössä loppuun kuluneiden akkujen vaihto on tuotteen omistajan vastuulla. Huomautus (vain litium-ioniakku): lisätietoja on akun takuusiakirjoissa.

Elinikäinen kampiakselin takuu (vain ProStripe 02657 -malli)

Prostripe-laitteessa, joka on varustettu aidolla Toro-kitkalevyllä ja Crank-Safe-teräjarrukytkimellä (integroitu teräjarrukytkin (BBC) + kitkalevykokoonpano) alkuperäisenä laitteena ja jota alkuperäinen ostaja käyttää suositeltujen käyttö- ja huoltotoimenpiteiden mukaisesti, on elinikäinen takuu moottorin kampiakselin taittumisen varalta. Koneissa, jotka on varustettu kitka-aluslaatoilla, teräjarrukytkeyksiköillä (BBC) ja muilla vastaavilla laitteilla, ei ole elinikäistä kampiakselin takuuta.

Huoltokustannukset ovat omistajan vastuulla

Moottorin viritys, voitelu, puhdistus ja kiillotus, suodattimien ja jäähdytysnesteiden vaihto sekä suositeltujen huoltojen suorittaminen ovat esimerkkejä normaaleista huoltotoimista, jotka Toro-tuotteen omistajan on tehtävä omalla kustannuksellaan.

Yleiset ehdot

Tämä takuu oikeuttaa ainoastaan valtuutetun Toro-maahantuojan tai jälleenmyyjän tekemään korjaukseen.

The Toro Company ei ole vastuussa epäsuorista, satunnaisista tai väliillisistä vahingoista, jotka liittyvät tämän takuun kattamiin Toro-tuotteisiin. Tällaisia vahinkoja voivat olla esimerkiksi korvaavan tuotteen tai huollon hankkimiseen liittyvät kustannukset kohtuullisten vikajaksoiden aikana tai kustannukset, jotka aiheutuvat siitä, että tuote ei ole käytettävissä takuhuollon aikana. Alla esitetty päästötakuu, jos se on sovellettavissa, on ainoa nimenomainen takuu. Kaikki hiljaiset takuut tuotteen sopivuudesta kauppatavaraksi tai tiettyyn tarkoitukseen ovat voimassa vain tämän nimenomaisen takuun ajan.

Joissakin osavaltioissa ei sallita satunnaisten tai väliillisten vahinkojen poissulkemista tai hiljaisen takuun keston liittyviä rajoituksia, joten yllä mainitut poikkeukset ja rajoitukset eivät välttämättä koske kaikkia ostajia. Tämä takuu antaa ostajalle tiettyjä laillisia oikeuksia. Ostajalla voi olla myös muita oikeuksia, jotka vaihtelevat osavaltioittain.

Päästötakuuta koskeva huomautus

Tuotteen päästöjen rajoitusjärjestelmä saattaa kuulua erillisen takuun piiriin Yhdysvaltojen Environmental Protection Agency:n EPA:n ja/tai California Air Resources Boardin CARB:n vaatimusten mukaisesti. Yllä mainitut tuntirajoitukset eivät koske päästöjen rajoitusjärjestelmän takuuta. Lisätietoja on tuotteen mukana toimitetussa tai moottorin valmistajan oppaisiin sisältyvässä moottorin päästöjärjestelmän takuulauselmassa (Engine Emission Control Warranty Statement).

Tietoa Kalifornian osavaltion antamasta varoituksesta (Kalifornian lakiesitys 65)

Mikä tämä varoitus on?

Myytävässä tuotteessa saattaa olla seuraava varoitusmerkki:



VAROITUS: Syöpövaarallisuuteen ja lisääntymiseen liittyvä haitta –
www.p65Warnings.ca.gov.

Mikä on lakiesitys 65?

Lakiesitys 65 koskee kaikkia yrityksiä, jotka toimivat tai myyvät tuotteita Kaliforniassa tai valmistavat tuotteita, joita voidaan myydä Kaliforniassa tai tuoda Kaliforniaan. Se määrää, että Kalifornian kuvernööri ylläpitää ja julkaisee luettelon kemikaaleista, joiden tiedetään aiheuttavan syöpää, synnynnäisiä vikoja ja/tai muita lisääntymishäiriöitä. Vuosittain päivitettävä luettelo sisältää satoja kemikaaleja, joita monet jokapäiväisessä käytössä olevat tuotteet sisältävät. Lakiesityksen 65 tarkoituksena on tiedottaa yleisöä näille kemikaaleille altistumisesta.

Lakiesitys 65 ei kiellä näitä kemikaaleja sisältävien tuotteiden myyntiä, mutta se vaatii varoitusten esittämistä tuotteessa, tuotepakkauksessa tai tuoteasiakirjoissa. Lakiesityksen 65 mukainen varoitus ei tarkoita, että tuote rikkoisi tuoteturvallisuusvaatimuksia tai -standardeja. Itse asiassa Kalifornian hallitus on selventänyt, että lakiesityksen 65 mukainen varoitus "ei ole sääntelyyn liittyvä päätös siitä, onko tuote turvallinen vai vaarallinen". Monia näistä kemikaaleista on käytetty jokapäiväisessä käytössä olevissa tuotteissa vuosia ilman dokumentoitua haittaa. Lisätietoja on osoitteessa <https://oag.ca.gov/prop65/faqs-view-all>.

Lakiesityksen 65 mukainen varoitus tarkoittaa, että yritys on joko (1) arvioinut altistuksen ja tullut siihen tulokseen, että se ylittää "ei-merkittävän riskitason" tai (2) on päättänyt antaa varoituksen perustuen tietoihinsa luettelossa olevan kemiallisen aineen olemassaolosta, mutta ei arvioi altistusta.

Sovelletaanko tätä lakia kaikkialla?

Lakiesityksen 65 mukaiset varoitukset vaaditaan vain Kalifornian lainsäädännössä. Varoituksia on esillä Kaliforniassa erilaisissa ympäristöissä, muun muassa ravintoloissa, päivittäistavara-kaupoissa, hotelleissa, kouluissa ja sairaaloissa, sekä monenlaisissa tuotteissa. Lisäksi jotkin verkko- ja postimyyntiyritykset antavat lakiesityksen 65 mukaisia varoituksia verkkosivustoillaan tai myyntiluetteloissaan.

Miten Kalifornian varoitukset eroavat Yhdysvaltain liittovaltion rajoituksista?

Lakiesityksen 65 vaatimukset ovat usein tiukempia kuin Yhdysvaltain liittovaltion vaatimukset ja kansainväliset vaatimukset. Useat aineet edellyttävät lakiesityksen 65 mukaisen varoituksen, vaikka aineen pitoisuus on huomattavasti pienempi kuin liittovaltion rajoituksissa. Esimerkiksi lyijyä koskeva rajoitus lakiesityksen 65 mukaisen varoituksen puitteissa on 0,5 µg/vrk, mikä on selvästi liittovaltion ja kansainvälisiä vaatimuksia vähemmän.

Miksi kaikissa vastaavissa tuotteissa ei ole varoitusta?

- Kaliforniassa myytäviin tuotteisiin vaaditaan lakiesityksen 65 mukainen merkintä, vaikka sitä ei vaadita muualla myytäviin vastaaviin tuotteisiin.
- Lakiesitystä 65 koskevassa oikeudenkäynnissä voidaan päättää, että yritys voi joutua käyttämään tuotteissaan lakiesityksen 65 mukaisia varoituksia, mutta muihin vastaaviin tuotteita valmistaviin yrityksiin ei välttämättä sovelleta kyseistä vaatimusta.
- Lakiesityksen 65 täytäntöönpano on epäjohdonmukaista.
- Yritys voi päättää olla antamatta varoituksia, koska se on tullut siihen tulokseen, ettei lakiesitys 65 edellytä sitä. Se, ettei tuotteessa ole varoitusta, ei tarkoita sitä, että tuotteella ei olisi samoja kemikaalipitoisuuksia.

Miksi tämä varoitus on Toro-tuotteissa?

Toro on päättänyt tarjota kuluttajille mahdollisimman paljon tietoa, jotta he voivat tehdä tietoon perustuvia päätöksiä ostamistaan ja käyttämistään tuotteista. Toro antaa varoituksia tietyissä tapauksissa, kun se tietää, että tuotteessa on yhtä tai useampaa luettelossa olevaa kemikaalia, mutta ei arvioi altistustasoa, koska kaikista luettelon kemikaaleista ei ole olemassa altistuksen raja-arvoja. Toro on varmuuden vuoksi päättänyt antaa lakiesityksen 65 mukaiset varoitukset, vaikka Toro-tuotteista saatu altistus voi olla vähäinen tai selvästi "ei-merkittävällä riskitasolla". Lisäksi jos Toro ei anna näitä varoituksia, Kalifornian osavaltio tai lakiesityksen 65 toimeenpanoa vaativat yksityiset tahot voivat haastaa Toron oikeuteen, mistä voi aiheutua huomattavia rangaistuksia.



Count on it.