

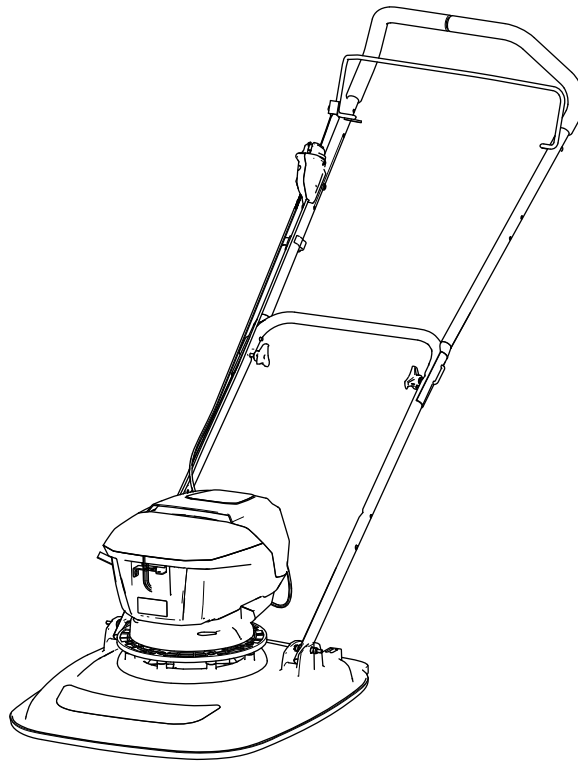


**Count on it.**

**Vartotojo žinynas**

# eHoverPro™ 450 60 V žoliapjovė

Modelio Nr. 02614T—Serijos Nr. 40000000 ir Toliau

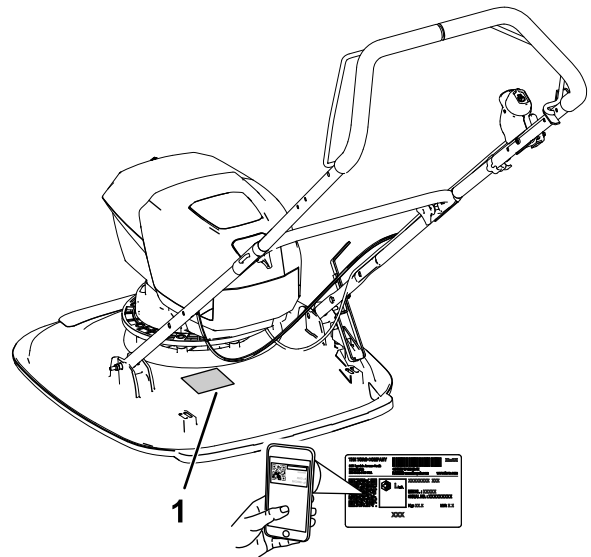


## ⚠ PERSPĖJIMAS

### KALIFORNIJA 65 Pasiūlymo įspėjimas

Šio produkto elektros laido sudėtyje gali būti cheminio elemento švino ir jo dalių, kuris, Kalifornijos valstijoje žinomas kaip galintis sukelti vėžį ir kitus sveikatos sutrikimus. Po naudojimosi nusiplaukite rankas.

Naudojant šį produktą galimas poveikis cheminėmis medžiagomis, kurios, Kalifornijos valstijos duomenimis, gali sukelti vėžį, apsigimimus arba kitaip pakenkti reprodukcijai.



Skaičiai 1

g414362

1. Modelio ir serijos numerio vieta

## Įvadas

Šis agregatas skirtas samdomiems, komerciniams operatoriams prižiūrėti veją šlaituose, siaurose banguotose vietose, teritorijose prie vandens ar bunkeriuose. Ji skirta naudoti su „Toro“ 60 V ličio jonų akumulatoriais. Šie akumulatoriai skirti įkrauti tik „Toro“ 60 V ličio jonų akumuliatorių įkrovikliais. Jei naudosite šį gaminį ne pagal paskirtį, gali kilti pavojus jums ir aplinkiniams.

Atidžiai perskaitykite šią informaciją, kad sužinotumėte, kaip tinkamai naudotis šiuo gaminiu ir atlikti jo techninę priežiūrą bei išvengti sužalojimų ir gaminio sugadinimo. Jūs atsakote už tinkamą ir saugų gaminio eksploatavimą.

Apsilankykite <https://www.toro.com/en-GB> kur rasite daugiau informacijos, įskaitant patarimus apie saugumą, mokymo medžiagą, pagalbinius reikmenis, pagalbos randant atstovą arba norint užregistruoti gaminį.

Prireikus techninės priežiūros, originalių „Toro“ dalių ar papildomos informacijos, susisieki su įgaliotu aptarnavimo atstovu arba „Toro“ klientų aptarnavimo skyriumi ir pasiruoškite savo gaminio modelio bei serijos numerį. Skaičiai 1 nurodo modelio ir serijos numerio vietą ant gaminio. Įrašykite skaičius tam skirtoje vietoje.

**Svarbu:** Savo mobiliuoju įrenginiu galite nuskaityti QR kodą serijos numerio ženklelyje (jei yra), kad galėtumėte pasiekti garantijos, dalių ir kitą gaminio informaciją.

Toliau pateiktose vietose įrašykite gaminio modelio ir serijos numerius:

Modelio Nr. \_\_\_\_\_

Serijos Nr. \_\_\_\_\_

## Saugos įspėjimo simbolis

Šiame vadove ir ant agregato esantis saugos įspėjimo simbolis (Skaičiai 2) nurodo svarbius saugos pranešimus, kurių turite laikytis, kad išvengtumėte nelaimingų atsitikimų.



Skaičiai 2

Saugos įspėjimo simbolis

g000502

Saugos įspėjimo simbolis rodomas virš informacijos, įspėjančios apie nesaugius veiksmus ar situacijas, ir po jo rašomas žodis **PAVOJUS**, **ĮSPĖJIMAS** arba **ATSARGIAI**.

**PAVOJUS** reiškia neišvengiamai pavojingą situaciją, kurios neišvengus, **sukels** mirtį arba sunkius sužalojimus.

**ĮSPĖJIMAS** nurodo potencialiai pavojingą situaciją, kurios neišvengus **galima** žūti arba sunkiai susižeisti.

**ATSARGIAI** nurodo potencialiai pavojingą situaciją, kurios neišvengus **galima** lengvai ar vidutiniškai susižeisti.

Šiame vadove naudojami du kiti žodžiai informacijai išryškinti. **Svarbu** atkreipia dėmesį į ypatingą mechaninę informaciją, o **Pastaba** išryškina bendrąją informaciją, į kurią turi būti atkreiptas ypatingas dėmesys.

## Turinys

Saugos įspėjimo simbolis .....	2
Saugumo instrukcijos .....	3
SVARBIOS SAUGOS INSTRUKCIJOS .....	3
Saugumo ir instrukcijų ženklai .....	6
Montavimas .....	8
1 Valdymo rankenos kojinių stabdiklio montavimas .....	8
2 Valdymo rankenos montavimas .....	8
Produkto apžvalga .....	12
Valdymas .....	12
Techniniai duomenys .....	12
Įkrovimo, eksploatacijos ir saugojimo temperatūros intervalai .....	12
Priedai / pagalbiniai reikmenys .....	12
Prieš eksploatuojant .....	13
Akumulatoriaus įdėjimas į agregatą .....	13
Eksploatavimo metu .....	14
Agregato paleidimas .....	14
Agregato variklio išjungimas .....	14
Akumulatoriaus išėmimas iš agregato .....	15
Valdymo rankenos laikymas su kojiniu stabdikliu .....	15
Įkrovimo aukščio reguliavimas .....	15
Produkto eksploatacijos patarimai .....	17
Po eksploatavimo .....	17
Akumulatoriaus įkrovimas .....	17
Techninė priežiūra .....	19
Rekomenduojamas techninės priežiūros grafikas .....	19
Paruošimas techninei priežiūrai .....	19
Peilio priežiūra .....	19
Agregato valymas .....	21
Saugojimas .....	21
Agregato paruošimas saugojimui .....	21
Įrenginio paruošimas darbui .....	21
Gedimų nustatymas .....	22

# Saugumo instrukcijos

## SVARBIOS SAUGOS INSTRUKCIJOS

### ⚠ PERSPĖJIMAS

Naudojant elektrines žoliapjoves visada būtina laikytis bazinių saugos įspėjimų, siekiant sumažinti gaisro, elektros smūgio ir asmeninio susižalojimo pavojų, tokį kaip:

### Perskaitykite visas instrukcijas

#### I. Mokymai

1. Agregato operatorius yra atsakingas už bet kokius nelaimingus atsitikimus ar pavojų kitiems asmenims ar jų turtui.
2. Neleiskite vaikams naudotis ar žaisti agregatu, akumulatoriumi ar akumulatoriaus įkrovikliu; pagal vietines taisykles gali būti ribojamas operatoriaus amžius.
3. Neleiskite vaikams ar neišmokytiems asmenims dirbti įrenginiu arba atlikti jo techninės priežiūros darbus. Leiskite prietaisą valdyti ar aptarnauti tik atsakingiems, apmokytiems, žinantiems instrukcijas ir fiziškai pajėgiems žmonėms.
4. Prieš naudodami agregatą, akumulatorių ir akumulatorių įkroviklį, perskaitykite visas instrukcijas ir įspėjamuosius ženklus, esančius ant šių gaminių.
5. Susipažinkite su agregato, akumulatoriaus ir įkroviklio valdikliais ir tinkamu naudojimu.

#### II. Paruošimas

1. Pasirūpinkite, kad darbo zonoje nebūtų pašalinių žmonių, ypač vaikų ir gyvūnų.
2. Nenaudokite agregato be visų apsaugų ir saugos įtaisų, tokių kaip deflektoriai ir žolės gaudyklės, kurie turi būti reikiamoje vietoje ir tinkamai veikti.
3. Patikrinkite zoną, kurioje naudosite agregatą, ir pašalinkite visus daiktus, kurie gali trukdyti agregato darbui arba kuriuos jis gali išsviesti.
4. Prieš pradėdami naudoti agregatą, įsitikinkite, kad peiliai, peilių varžtas ir peilių mazgas nėra susidėvėję ar pažeisti. Pakeiskite pažeistas ar neįskaitomas etiketas.
5. Naudokite tik „Toro“ nurodytą akumulatorių. Naudojant kitus priedus ir padargus, gali padidėti sužeidimų ir gaisro rizika.

6. Prijungus akumulatoriaus įkroviklį prie netinkamos įtampos lizdo, gali kilti gaisras arba elektros smūgis. Jei norite kitokio tipo jungties, naudokite maitinimo lizdai pritaikytos konfigūracijos kištuko adapterį.
7. Nenaudokite sugadinto ar pakeistos konstrukcijos akumulatoriaus ar įkroviklio, nes jis gali veikti nenusėjamai ir sukelti gaisrą, sprogimą arba kils susižalojimo pavojus.
8. Jei akumulatoriaus įkroviklio maitinimo laidas pažeistas, susisieki su įgaliotuoju „Toro“ platintoju, kad jį pakeistų.
9. Įkraukite akumuliatorių tik naudodami „Toro“ nurodytą akumuliatorių įkroviklį. 1 tipo akumuliatoriams tinkantis įkroviklis gali sukelti gaisro pavojų, jei bus naudojamas su kitu akumuliatoriumi.
10. Įkraukite akumuliatorių tik gerai vėdinamoje vietoje.
11. Vykdykite visas įkrovimo instrukcijas ir nekraukite akumulatoriaus, esant kitai, nei nurodyta instrukcijose, temperatūrai. Priešingu atveju galite sugadinti akumuliatorių ir padidinti gaisro riziką.
12. Tinkamai apsirenkite – dėvėkite tinkamus drabužius, įskaitant akių apsaugą, ilgas kelnes, tvirtą neslystančią avalynę (negalima dirbti basomis ar avint sandalais) ir naudokite klausos apsaugą. Susiriškite ilgus plaukus ir nedėvėkite laisvų drabužių ar kabančių papuošalų, kurie gali įstrigti judančiose dalyse. Dirbdami dulkingoje aplinkoje naudokite nuo dulkių saugančią kaukę. Rekomenduojama mėvėti gumines pirštines.

### III. Eksploatacija

1. Prisilietus prie judančių peilių galimi sunkūs sužalojimai. Laikykite rankas ir kojas toliau nuo pjovimo vietos ir visų judančių agregato dalių. Saugokitės visų išmetimo angų.
2. Jei naudosite šį agregatą ne pagal paskirtį, gali kilti pavojus jums ir aplinkiniams.
3. Prieš užvesdami agregatą, atjunkite savaeigę pavarą (jei yra).
4. Nepakreipkite agregato variklio paleidimo metu.
5. Saugokitės netyčinio paleidimo – prieš prijungdami akumuliatorių ir pradėdami dirbti su agregatu, įsitikinkite, kad elektrinio paleidimo mygtukas ištrauktas iš degimo spynelės.
6. Dirbdami su agregatu skirkite jam visą dėmesį. Neužsiimkite jokia veikla, kuri blaško dėmesį; priešingu atveju galite susižeisti ar sugadinti turtą.
7. Prieš reguliuodami, prižiūrėdami, valydami ar sandėliuodami agregatą, jį sustabdykite, išimkite elektrinio paleidimo mygtuką, palaukite, kol sustos visos judančios dalys, ir išimkite akumuliatorių iš agregato.
8. Išimkite akumuliatorių ir elektrinio paleidimo mygtuką iš agregato visada, kai paliecate jį be priežiūros arba prieš keisdami pagalbinius reikmenis.
9. Dirbdami su agregatu nenaudokite jėgos – leiskite agregatui geriau ir saugiau atlikti darbą veikiant tokiu greičiu, kokiam jis skirtas.
10. Būkite budrūs – stebėkite, ką darote, ir priimkite racionalius sprendimus dirbdami su agregatu. Nesinaudokite agregatu, kai sergate, esate pavargę ar esate apsvaigę nuo alkoholio ar narkotikų.
11. Nenaudokite akumuliatorinės vežamųjų per lietu.
12. Agregatą naudokite tik gerai matomoje vietoje ir esant tinkamoms oro sąlygoms. Neeksploatuokite agregato, kai yra žaibavimo pavojus.
13. Būkite labai atsargūs važiuodami atbuline eiga ar traukdami agregatą link savęs.
14. Visada tvirtai stovėkite ant kojų ir išlaikykite pusiausvyrą, ypač šlaituose. Pjaukite išilgai šlaitais, niekada nevažiuokite aukštyne ir žemyn. Būkite labai atsargūs, kai keičiate kryptį šlaituose. Negalima pjauti šlaituose, statesniuose nei 45°. Vaikščiokite, niekada nebėkite su agregatu.
15. Nenukreipkite išmetamos medžiagos į žmones ar gyvūnus. Stenkitės nenukreipti išmetamos medžiagos į sieną ar kitokią kliūtį; medžiaga gali atšokti rikošetu į jus. Pervažiuodami ne žole dengtus plotus, sustabdykite peilį (-ius).
16. Stebėkite, ar nėra angų, provėžų, nelygumų, akmenų ar kitų paslėptų daiktų. Ant nelygaus reljefo galite prarasti pusiausvyrą arba stabilią stovėseną.
17. Dirbdami ant šlapios žolės ar lapų galite sunkiai susižaloti, jei paslysite ir prisiliesite prie peilių. Venkite pjauti drėgnomis sąlygomis. Nepjaukite lyjant lietu.
18. Jei agregatas atsitrenkia į daiktą arba pradeda vibruoti, nedelsdami jį išjunkite, prieš apžiūrėdami, ar agregatas nepažeistas, ištraukite elektrinio paleidimo mygtuką, palaukite, kol sustos visos judančios dalys, ir išimkite akumuliatorių. Prieš atnaujindami darbą atlikite visus reikiamus remonto darbus.
19. Prieš pakraudami agregatą norėdami vilkti, sustabdykite jį ir ištraukite elektrinio paleidimo mygtuką.
20. Esant netinkamoms sąlygoms, iš akumulatoriaus gali išstrykšti skystis;

venkite kontakto. Jei netyčia prisilietumėte prie skysčio, praplaukite vandeniu. Jei skysčio pateko į akis, kreipkitės į gydytoją. Iš akumulatoriaus ištryškęs skystis gali sukelti dirginimą arba nudegimus.

#### IV. Techninė priežiūra ir laikymas

1. Prieš reguliuodami, prižiūrėdami, valydami ar sandėliuodami agregatą, jį sustabdykite, išimkite elektrinio paleidimo mygtuką, palaukite, kol sustos visos judančios dalys, ir išimkite akumuliatorių iš agregato.
2. Nebandykite taisyti agregato, išskyrus instrukcijose nurodytus atvejus. Leiskite įgaliotam „Toro“ platintojas atlikti agregato techninę priežiūrą naudojant identiškas atsargines dalis.
3. Aptarnaudami agregatą, mūvėkite pirštines ir naudokite akių apsaugos priemones.
4. Galąskite abu atšipusio peilio kraštus, kad būtų išlaikyta pusiausvyra. Išvalykite peilius ir įsitikinkite, kad jie yra subalansuoti.
5. Pakeiskite sulinkusius, nusidėvėjusius ar įtrūkusius peilius. Nesubalansuoti peiliai sukelia vibraciją, kuri gali sugadinti variklį arba sužaloti žmones.
6. Atlikdami peilių techninę priežiūrą, atminkite, kad peiliai vis tiek gali judėti, net jei maitinimo šaltinis išjungtas.
7. Siekdami geriausių rezultatų, naudokite tik originalias „Toro“ atsargines dalis ir pagalbinis reikmenis. Kitų gamintojų atsarginės dalys ir pagalbiniai reikmenys gali būti pavojingi, todėl juos naudojant gaminio garantija gali netekti galios.
8. Prižiūrėkite agregatą – užtikrinkite, kad pjovimo kraštai būtų aštrūs ir švarūs, taip pasieksite geriausią našumą ir saugumą. Užtikrinkite, kad rankenos būtų sausos, švarios ir nesuteptos alyva bei riebalais. Užtikrinkite, kad apsaugai būtų reikiamoje vietoje ir tvarkingi. Užtikrinkite, kad peilis būtų aštrus. Keisdami naudokite tik tokį pat peilį.
9. Patikrinkite, ar agregate nėra pažeistų dalių – jei pažeisti apsaugai ar kitos dalys, nustatykite, ar agregatas veiks tinkamai. Patikrinkite, ar nėra netinkamai sulygiuotų ir susikabinusių judančių dalių, sulūžusių dalių, tvirtinimo elementų ar kitos būklės, galinčios paveikti agregato veikimą. Jei nenurodyta instrukcijose, paprašykite, kad įgaliotasis „Toro“ platintojas suremontuotų arba pakeistų pažeistą apsaugą ar dalį.
10. Kai akumulatoriaus paketas nenaudojamas, saugokite jį nuo metalinių daiktų, tokių kaip popieriaus spaustukai, monetos, raktai, vinys ir

varžtai, kurie gali sujungti vieną kontaktą su kitu. Akumulatoriaus kontaktų trumpasis jungimas gali sukelti nudegimus ar gaisrą.

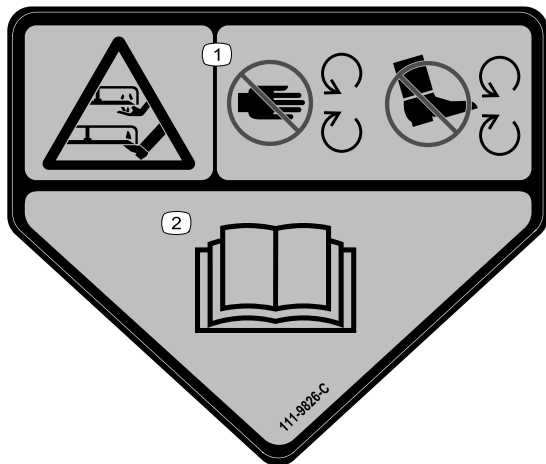
11. Dažnai tikrinkite, peilius ir variklio tvirtinimo varžtus, ar jie gerai priveržti.
12. Nenaudojamą agregatą laikykite patalpose, sausoje, saugioje ir vaikams nepasiekiamoje vietoje.
13. Nelaikykite akumuliatorių bloko ar agregato ugnyje arba per aukštoje temperatūroje. Dėl ugnies arba aukštesnės nei 130 °C temperatūros gali įvykti sprogimas.
14. **ATSARGIAI** – netinkamai naudojamas akumulatorius gali sukelti gaisrą sprogimą ar cheminį nudegimą.
  - Akumulatoriaus neardykite.
  - Akumuliatorių keiskite tik originaliu „Toro“ akumuliatoriumi; naudojant kito tipo akumulatorius, gali kilti gaisras arba sužalojimo rizika.
  - Laikykite akumulatorius vaikams nepasiekiamoje vietoje ir originalioje pakuotėje, kol būsite pasirengę juos naudoti.

## IŠSAUGOKITE ŠIAS INSTRUKCIJAS

# Saugumo ir instrukcijų ženklai



Saugos lipdukai ir nurodymai turi būti lengvai matomi operatoriui ir išdėstyti šalia kiekvienos potencialiai pavojingos srities. Pakeiskite visus pažeistus ar prarastus lipdukus.



111-9826

decal111-9826

1. Rankos ar kojos nupjovimo ir (arba) nuplėšimo pavojus, pjovimo įtaisais – laikykite rankas ir pėdas atokiau nuo judančių dalių.
2. Perskaitykite *naudotojo vadovą*.

⚠ **WARNING:** Cancer and Reproductive Harm - [www.P65Warnings.ca.gov](http://www.P65Warnings.ca.gov). For more information, please visit [www.toro.com/CAProp65](http://www.toro.com/CAProp65)  
 ⚠ **ADVERTENCIA:** Cáncer y Daño Reproductivo - [www.P65Warnings.ca.gov](http://www.P65Warnings.ca.gov). Para obtener más información, visite [www.toro.com/CAProp65](http://www.toro.com/CAProp65)  
 ⚠ **AVERTISSEMENT:** Cancer et Troubles de l'appareil reproducteur - [www.P65Warnings.ca.gov](http://www.P65Warnings.ca.gov). Pour plus d'informations, veuillez visiter [www.toro.com/CAProp65](http://www.toro.com/CAProp65)

133-8054

133-8054

decal133-8054



94-8072

decal94-8072

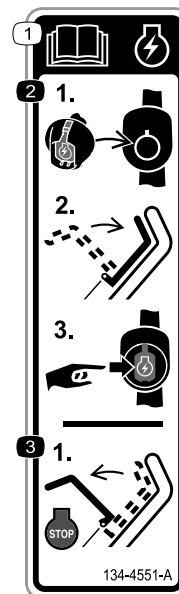


g017410

H295159

g017410

1. Variklio sustabdymas (išjungimas)

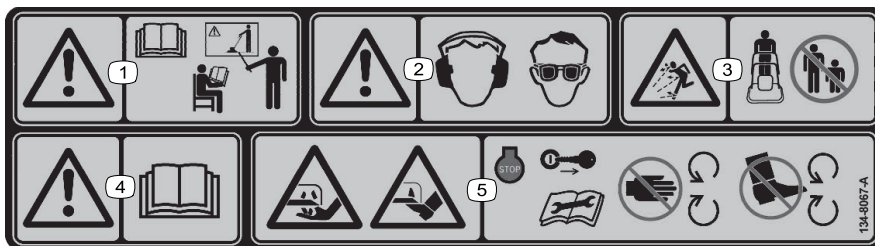


134-4551-A

134-4551

decal134-4551

1. Daugiau informacijos apie agregato paleidimą rasite *naudotojo vadove*.
2. Norėdami paleisti agregatą, įkiškite elektrinio paleidimo mygtuką į elektrinio paleidimo jungiklį, prispauskite peilių valdymo strypą prie rankenos ir paspauskite elektrinio paleidimo mygtuką.
3. Norėdami užgesinti agregato variklį, atleiskite peilių valdymo strypą.



decal134-8067

### 134-8067

1. Įspėjimas – perskaitykite *naudotojo vadovą*; prieš dirbant su agregatu, visi operatoriai turi būti apmokyti.
2. Įspėjimas – naudokite klausos ir akių apsaugos priemones.
3. Išsviedžiamų daiktų keliamas pavojus – neleiskite artintis pašaliniais asmenims.
4. Įspėjimas – perskaitykite *operatoriaus vadovą*.
5. Rankų ar kojų įsijovimo ir (arba) nupjovimo pavojus, pjovimo peilis – prieš atlikdami techninės priežiūros darbus užgesinkite variklį ir ištraukite raktelį; laikykitės atokiau nuo judančių dalių.

# Montavimas

# 1

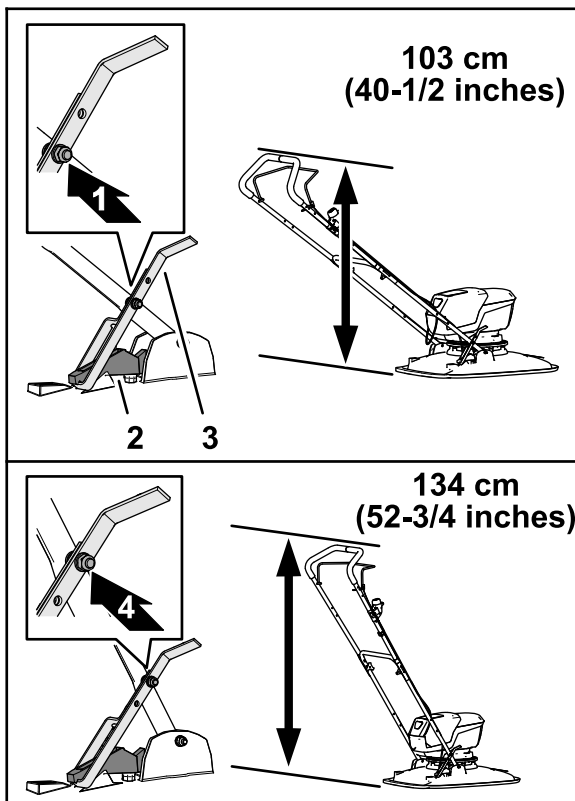
## Valdymo rankenos kojinio stabdiklio montavimas

Šiai procedūrai reikalingos dalys:

1	Apatinė valdymo rankenos dalis
1	Kojinis stabdiklis
2	Tarpinė (6 mm)
1	Veržlė (6 mm)

## Procedūra

**Pastaba:** Kojinį stabdiklį galima naudoti tik vertikaliajoje padėtyje, kai valdymo rankeną montuojate apatinėje padėtyje 103,4 cm.

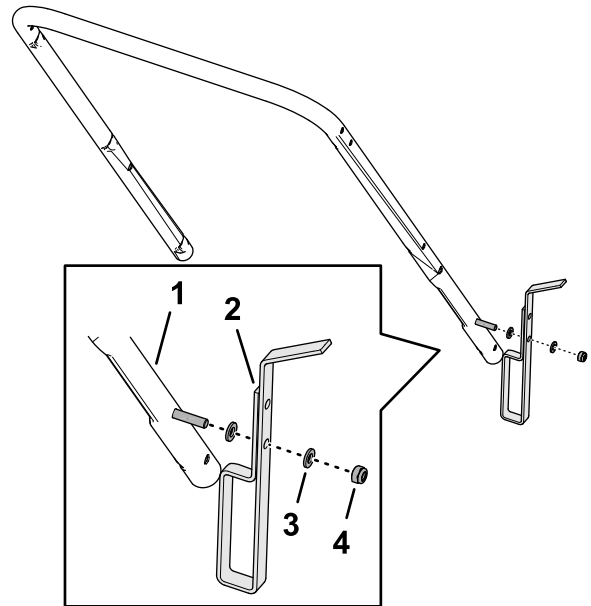


Skaičiai 3

g414363

1. Apatinė valdymo rankenos padėtis
2. Viršutinis atraminis laikiklis
3. Kojinis stabdiklis
4. Viršutinė valdymo rankenos padėtis

1. Nustatykite vairo aukštį, kai kojinis stabdiklis pritvirtintas prie viršutinio atraminio laikiklio (Skaičiai 3).
2. Sulygiuokite angą kojiniame stabdiklyje su varžtu apatinėje valdymo rankenos dalyje (Skaičiai 4).



Skaičiai 4

g462033

1. Apatinė valdymo rankenos dalis
2. Kojinis stabdiklis
3. Tarpinė (6 mm)
4. Veržlė (6 mm)

3. Pritvirtinkite kojinį stabdiklį prie vairo 2 poveržlėmis (6 mm) ir fiksavimo veržle (6 mm).
4. Priveržkite fiksavimo veržlę.

**Pastaba:** Įsitikinkite, kad kojinį stabdiklį galima pasukti.



# 2

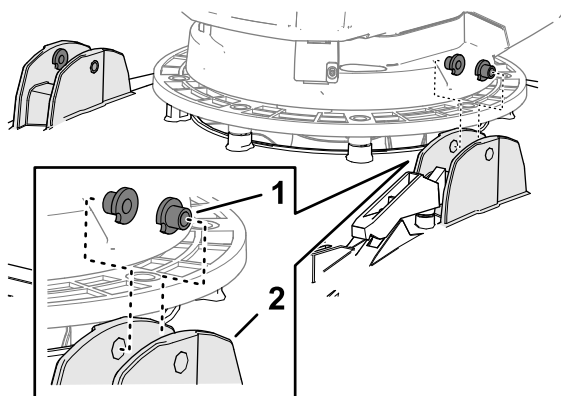
## Valdymo rankenos montavimas

Šiai procedūrai reikalingos dalys:

4	T formos įvorės
2	Varžtas (6 × 55 mm)
7	Tarpinė (6 mm)
2	Veržlė (6 mm)
1	Viršutinė valdymo rankena
2	U formos varžtas
2	Rankenėlė
1	Varžtas su cilindrine galvute
1	Kabelio gnybtas
1	Veržlė
2	Droselių mazgas

### Apatinės valdymo rankenos dalies montavimas ant agregato

- Įstatykite 2 T formos įvoves į žoliapjovės dekos valdymo rankenos flanšus (Skaičiai 5).

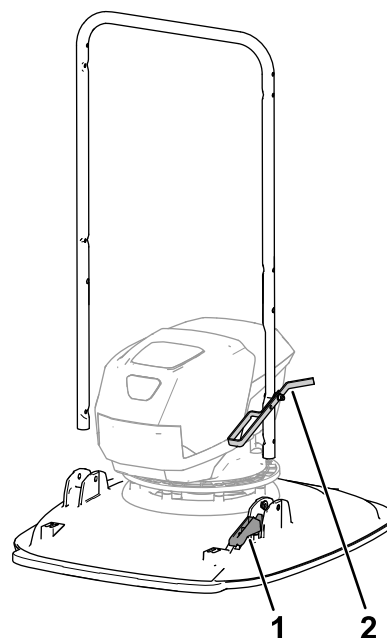


Skaičiai 5

g367117

- T formos įvorės
- Valdymo rankenos flanšai (žoliapjovės deka)

- Sureguliuokite valdymo kojinių stabdiklį su atraminiu laikikliu ant dekos (Skaičiai 6).

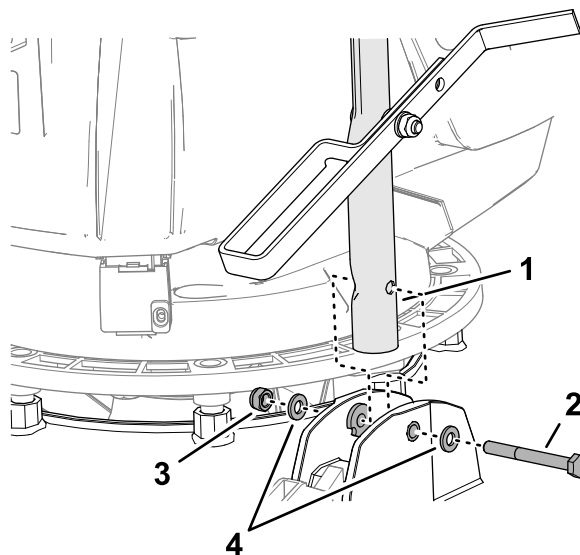


Skaičiai 6

g414364

- Atraminis laikiklis
- Kojinis stabdiklis

- Sulygiuokite valdymo rankenos skylę su įvorių skylėmis (Skaičiai 7) ir pritvirtinkite valdymo rankeną prie agregato varžtu (6 × 55 mm), 2 poveržlėmis (6 mm) ir fiksavimo veržle (6 mm).



Skaičiai 7

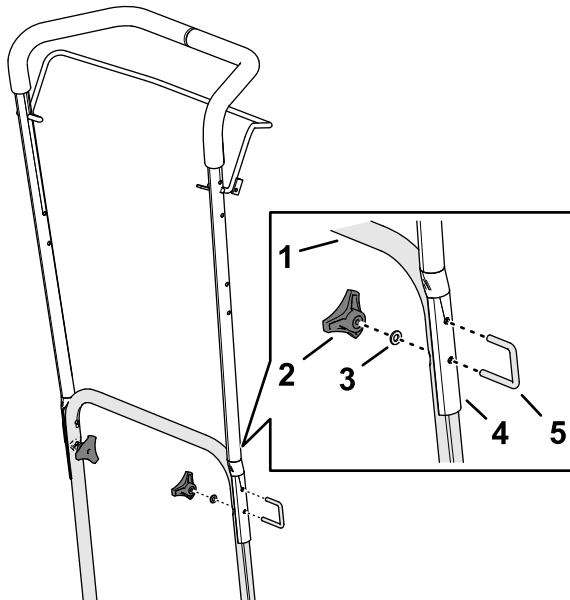
g367302

- Apatinė valdymo rankenos dalis
- Varžtas (6 × 55 mm)
- Tarpinė (6 mm)
- Veržlė (6 mm)

- Pakartokite veiksmus 3 kitoje agregato pusėje.

## Viršutinės ir apatinės valdymo rankenos dalių montavimas

1. Sulygiuokite angas viršutinėje valdymo rankenoje su angomis apatinėje valdymo rankenos dalyje (Skaičiai 8).



Skaičiai 8

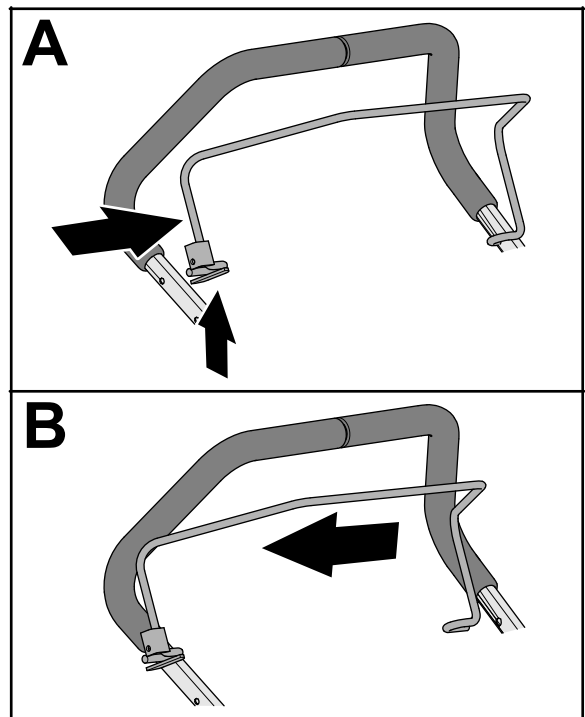
g364684

1. Apatinė valdymo rankenos dalis
2. Rankenėlė
3. Tarpinė (6 mm)
4. Viršutinė valdymo rankena dalis
5. U formos varžtas

2. Sumontuokite viršutinę valdymo rankeną prie apatinės rankenos dalies, naudodami 2 U formos varžtus, 2 poveržles (6 mm) ir 2 rankenėles.

## Droselių montavimas prie operatoriaus pavaros rankenos

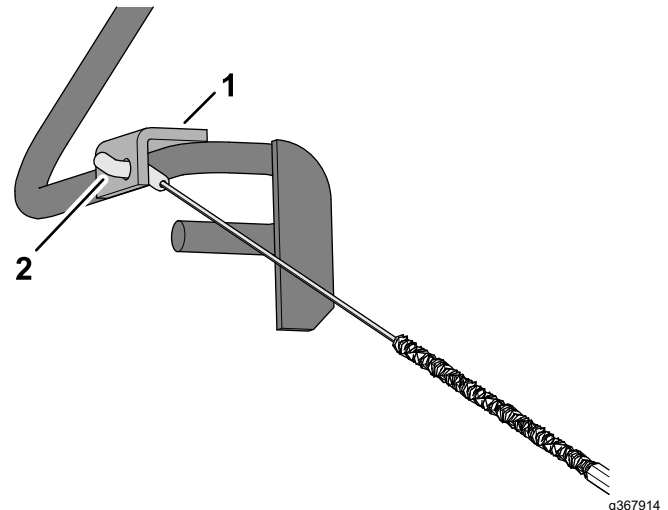
1. Spauskite operatoriaus pavaros rankeną, kol galėsite ją nuimti nuo viršutinės rankenos, ir nuimkite pavaros rankeną nuo agregato (Skaičiai 9).



Skaičiai 9

g367353

2. Įkiškite droselio jungtį per operatoriaus pavaros rankenos laikiklyje esančią angą, kaip parodyta Skaičiai 10.

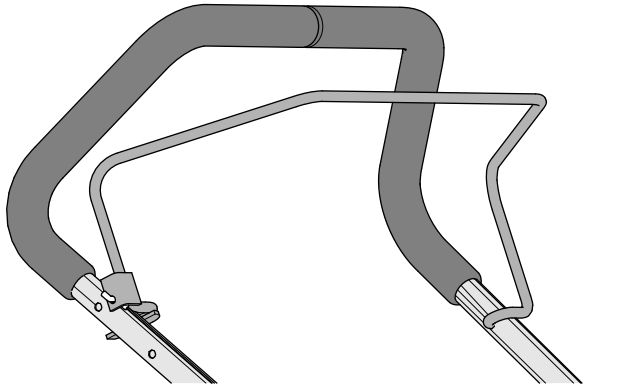


Skaičiai 10

g367914

1. Laikiklis (operatoriaus pavaros rankena)
2. Droselio jungtis

- Įkiškite operatoriaus pavaros rankenos galą į valdymo rankeną, šiek tiek suspauskite kitą pavaros rankenos kojelę ir įkiškite pavaros rankeną į valdymo rankeną (Skaičiai 11).



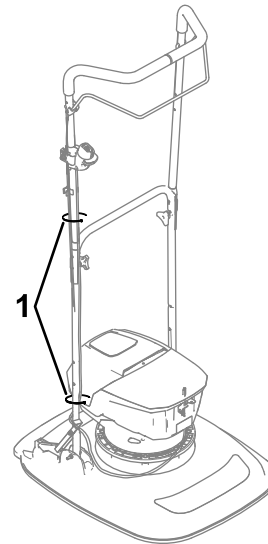
Skaičiai 11

g367358

- Pritvirtinkite gnybtą, kabelį ir jungiklį prie viršutinės valdymo rankenos sraigto su cilindrine galvute ir fiksavimo veržle.

## Droselių tvirtinimas prie rankenos

Droselius prie vairo tvirtinkite droselių mazgais, kaip parodyta Skaičiai 13.



Skaičiai 13

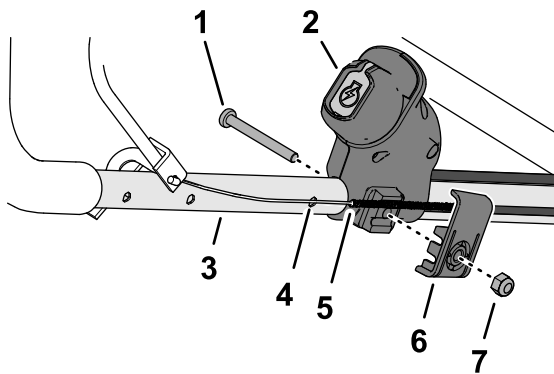
g465529

- Droselių mazgas

## Elektrinio paleidimo jungiklio montavimas

- Sumontuokite elektrinio paleidimo jungiklį ant valdymo rankenos kaip pavaizduota (Skaičiai 12).

**Pastaba:** Naudokite žemesniąją iš 2 montavimo skylių ant valdymo rankenos.



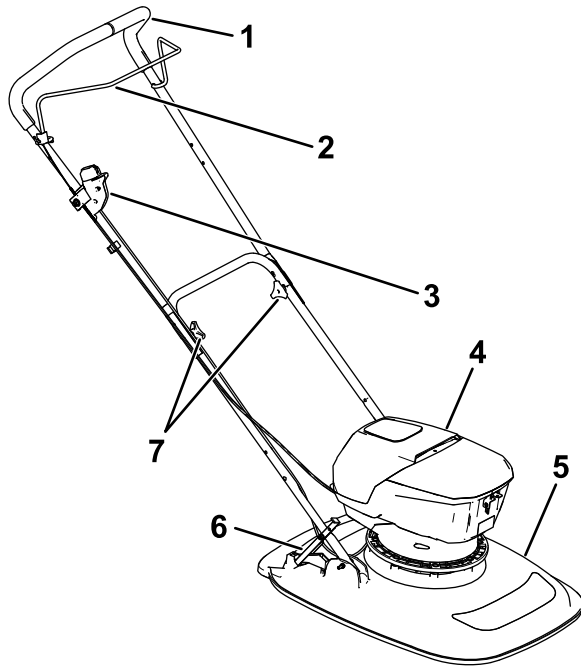
Skaičiai 12

g462046

- |                                   |   |
|-----------------------------------|---|
| 1. Varžtas su cilindrine galvute  | 5. Kabelis (operatoriaus pavaros rankena) |
| 2. Elektrinio paleidimo jungiklis | 6. Kabelio gnybtas                        |
| 3. Viršutinė valdymo rankena      | 7. Veržlė                                 |
4. Šios skylės nenaudokite.

- Sulygiuokite operatoriaus pavaros rankeną su viršutiniu elektrinio paleidimo jungiklio kabelio groveliu.
- Sulygiuokite kabelio gnybtą su kabeliu ir jungikliu.

# Produkto apžvalga



Skaičiai 14

g414369

- |  |  |
|--|--|
| 1. Rankena                                   | 5. Žoliapjovės deka                    |
| 2. Operatoriaus pavaros rankena              | 6. Valdymo rankenos kojinis stabdiklis |
| 3. Elektrinio paleidimo mygtukas / jungiklis | 7. Valdymo rankenos rankenėlės         |
| 4. Akumuliatoriaus skyriaus gaubtas          |  |

## Valdymas

### Operatoriaus pavaros rankena

Operatoriaus pavaros rankena ([Skaičiai 14](#)) valdo variklio maitinimą.

- Norėdami paleisti variklį, prispauskite pavaros rankeną prie valdymo rankenos.
- Norėdami išjungti variklį, atleiskite pavaros rankeną nuo valdymo rankenos.

### Elektrinio paleidimo mygtukas

Elektrinio paleidimo mygtukas ([Skaičiai 14](#)) įdedamas į elektrinio paleidimo jungiklį ir kartu naudojamas elektros varikliui valdyti.

## Techniniai duomenys

### Agregato specifikacijos

### Agregato specifikacijos (cont'd.)

Modelis	Pjovimo plotis	Gaminio plotis
02614T	465 mm	575 mm

## Įkrovimo, eksploatacijos ir saugojimo temperatūros intervalai

### Temperatūros diapazono specifikacija

Akumuliatoriaus įkrovimas arba saugojimas	Akumuliatoriaus naudojimas	Agregato naudojimas
temperatūroje nuo 5 iki 40 °C*	temperatūroje nuo -30 iki 49 °C*	temperatūroje nuo 0 iki 49 °C*

\*Įkrovimo laikas gali pailgėti, jei akumuliatorių įkrausite ne nurodyto temperatūros diapazono ribose.

Laikykite agregatą, akumuliatorių ir akumuliatorių įkroviklį uždaroje, švarioje ir sausoje vietoje.

## Priedai / pagalbiniai reikmenys

Norint patobulinti ir išplėsti agregato galimybes, su juo galima rinktis „Toro“ patvirtintus priedus ir pagalbinius reikmenis. Norėdami gauti visą patvirtintų priedų ir pagalbinių reikmenų sąrašą, kreipkitės į įgaliotą techninės priežiūros darbų atstovą arba įgaliotą „Toro“ platintoją, arba apsilankykite [www.Toro.com](http://www.Toro.com).

Siekdami užtikrinti optimalų agregato veikimą ir nuoseklų saugos sertifikavimą, naudokite tik originalias „Toro“ atsargines dalis ir priedus. Kitų gamintojų atsarginės dalys ir priedai gali būti pavojingi.

# Eksploatacija

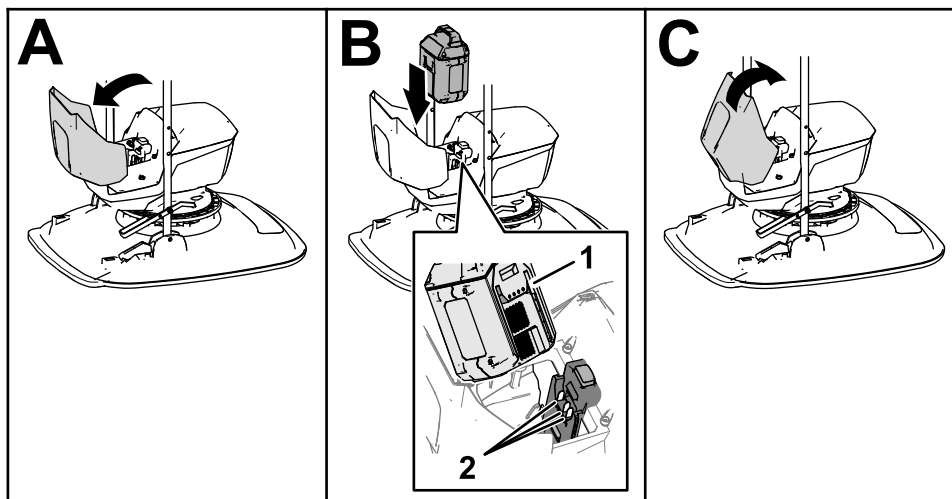
## Prieš eksploatuojant

### Akumulatoriaus įdėjimas į agregatą

**Svarbu:** Akumuliatorių naudokite tik tinkamame temperatūros diapazone; žr. [Techniniai duomenys \(puslapis 12\)](#)

1. Ištraukite elektrinį paleidimo mygtuką iš elektrinio paleidimo jungiklio žr. [Agregato paleidimas \(puslapis 14\)](#).
2. Patikrinkite, ar akumulatoriaus ventiliacijos angose nėra dulkių ir šiukšlių.
3. Atidarykite akumulatoriaus skyriaus dangtelį ([Skaičiai 15](#)).
4. Sulygiuokite akumulatoriaus elektros kontaktus su akumulatoriaus skyriaus elektros kontaktais.
5. Uždėkite akumuliatorių ant skyriaus elektros kontaktų, kol akumulatorius patikimai užsifiksuos.
6. Uždarykite akumulatoriaus skyriaus gaubtą.

**Pastaba:** Jei akumulatoriaus skyriaus gaubtas iki galo neužsidaro, vadinasi, akumulatorius nėra iki galo įdėtas ir užfiksuotas skyriuje.



**Skaičiai 15**

g414371

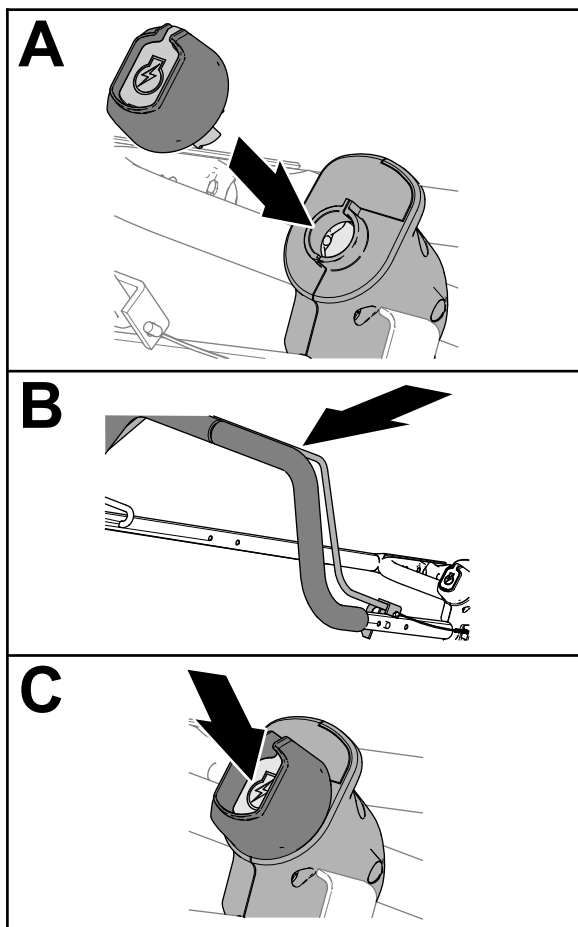
1. Akumulatoriaus elektros kontaktai

2. Akumulatoriaus skyriaus elektros kontaktai

# Eksplotavimo metu

## Agregato paleidimas

1. Įkiškite elektrinio paleidimo raktelį į elektrinio paleidimo jungiklį (Skaičiai 16).



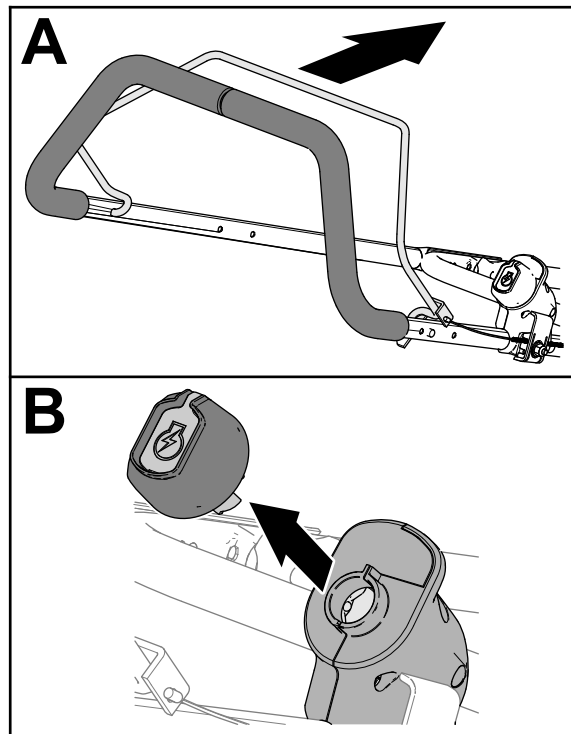
Skaičiai 16

g367528

2. Suimkite valdymo rankeną ir operatoriaus pavaros rankeną ir prispauskite pavaros rankeną prie valdymo rankenos (Skaičiai 16).
3. Paspauskite paleidimo mygtuką.
4. Prieš perkeldami agregatą į kitą vietą leiskite varikliui veikti visu greičiu.

## Agregato variklio išjungimas

1. Atleiskite operatoriaus pavaros rankeną (Skaičiai 17).



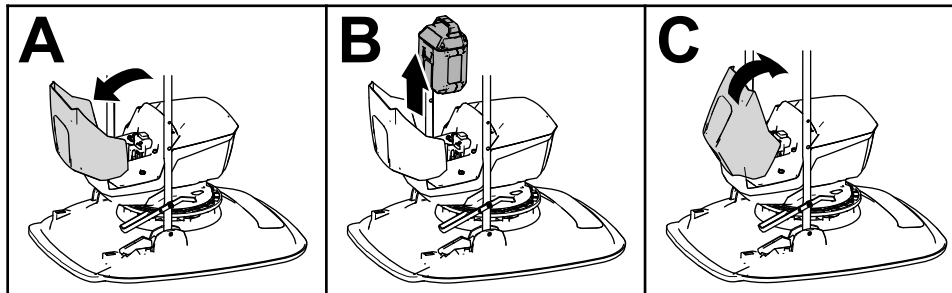
Skaičiai 17

g367527

2. Laukdami, kol variklis sustos, laikykite valdymo rankeną.
3. Ištraukite elektrinio paleidimo raktelį iš elektrinio paleidimo jungiklio.

# Akumulatoriaus išėmimas iš agregato

1. Užgesinkite agregato variklį; žr. [Agregato variklio išjungimas \(puslapis 14\)](#).
2. Atidarykite akumulatoriaus skyriaus dangtelį ([Skaičiai 18](#)).
3. Paspaudę akumulatoriaus skląstį atlaisvinkite akumuliatorių ir jį išimkite.
4. Uždarykite akumulatoriaus skyriaus gaubtą.



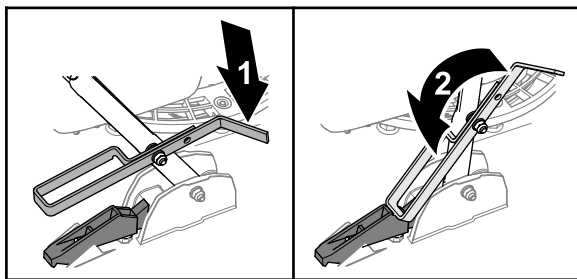
Skaičiai 18

g414370

## Valdymo rankenos laikymas su kojiniu stabdikliu

### Žemesnėje padėtyje sumontuota valdymo rankenas

**Pastaba:** Jei surinkote žemesnėje (103 cm) valdymo rankenos padėtyje, naudokite kojinį stabdiklį, kad paremtumėte valdymo rankeną vertikaliajoje padėtyje.



Skaičiai 19

g367257

1. Kojinis stabdiklis pasuktas į priekį
2. Kojinis stabdiklis pasuktas atgal

- Norėdami atlaisvinti valdymo rankeną, pakelkite ją ir pasukite kojinį stabdiklį į priekį ([Skaičiai 19](#)).
- Norėdami paremti valdymo rankeną, nustatykite ją ir pasukite kojinį stabdiklį atgal.

## Pjovimo aukščio reguliavimas

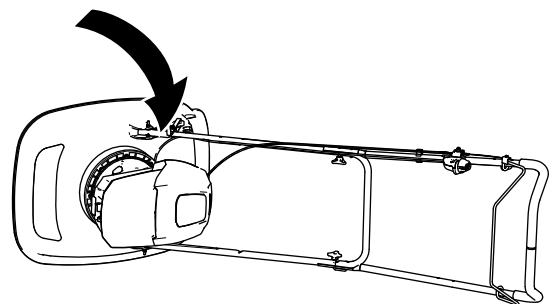
### ⚠ PERSPĖJIMAS

Reguliuodami pjovimo aukštį galite prisiliesti prie judančio peilio ir sunkiai susižeisti.

- Atleiskite operatoriaus pavaros rankeną ir palaukite, kol visos judančios dalys sustos.
- Dirbdami su peiliu mūvėkite įpjovimams atsparias pirštines.

### Peilio nuėmimas

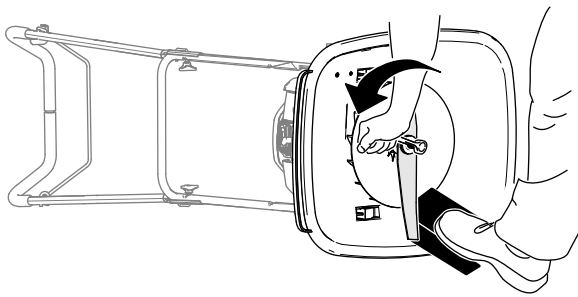
1. Užgesinkite agregato variklį, ištraukite elektrinio paleidimo mygtuką ir išimkite akumuliatorių; žr. [Agregato variklio išjungimas \(puslapis 14\)](#).
2. Paverskite agregatą ant šono.



Skaičiai 20

g414372

3. Norėdami užtikrinti peilio stabilumą, naudokite medžio blokelį ([Skaičiai 21](#)).



Skaičiai 21

g364888

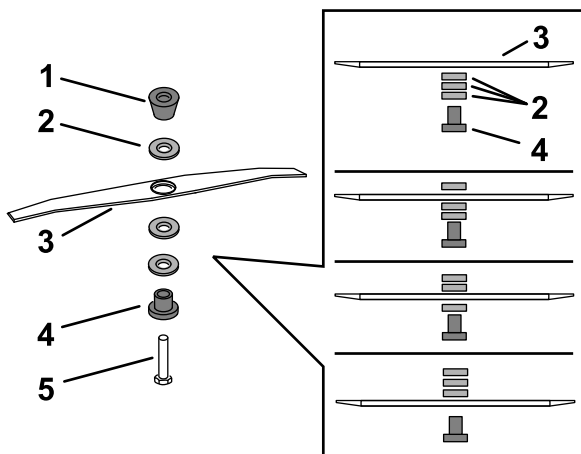
- Veržliarakčiu nuimkite peilį sukdami varžtą prieš laikrodžio rodyklę (Skaičiai 21).

**Svarbu:** Nuimdami ašmenis dėvėkite apsauginius akinius ir mūvėkite pirštines, atsparias pjūviams.

## Peilių tarpiklių nustatymas

Norėdami sureguliuoti pjovimo aukštį, pakeiskite tarpiklių padėtį, kaip parodyta Skaičiai 22.

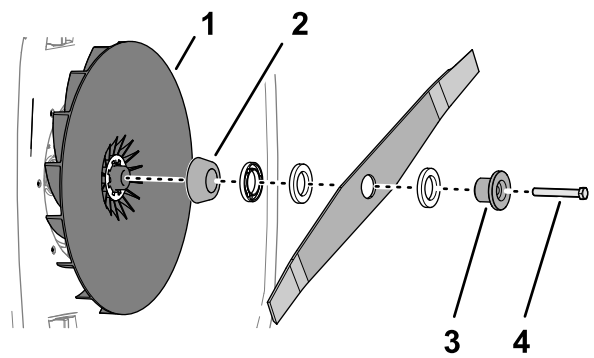
**Pastaba:** Kiekviena tarpinė keičia ašmenų pjovimo aukštį 6,3 mm.



Skaičiai 22

g364990

- |                   |              |
|-------------------|--------------|
| 1. Kūginė tarpinė | 4. Laikiklis |
| 2. Tarpikliai     | 5. Varžtas   |
| 3. Peilis         |              |



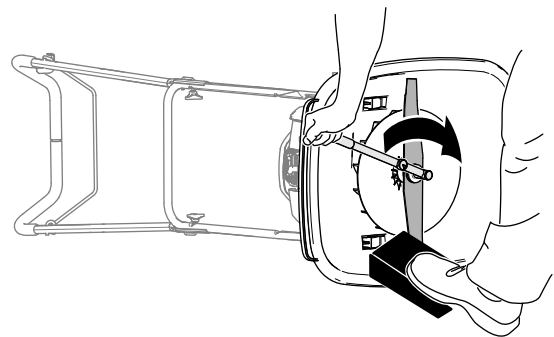
Skaičiai 23

g364923

- |                   |              |
|-------------------|--------------|
| 1. Sparnuotė      | 3. Laikiklis |
| 2. Kūginė tarpinė | 4. Varžtas   |

- Priveržkite peilio varžtą 75 Nm jėga.

**Svarbu:** Varžtas, priveržtas 75 Nm jėga, yra labai tvirtas. Prilaikydami pjovimo peilį medžio gabalu, spausdami savo svoriu dinamometrinių raktą priveržkite varžtą.



Skaičiai 24

g364889

- Apverskite agregatą į vertikalią padėtį.

## Peilio įstatymas

- Sulygiuokite lenktus ašmenų galus link pjovimo agregato ir varžtu sumontuokite laikiklį, ašmenis, tarpiklius ir kūginę tarpinę prie sparnuotės.

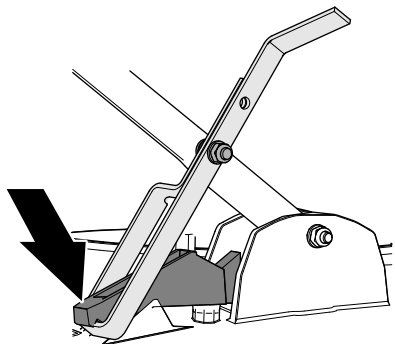
**Svarbu:** Kūginę tarpinę visada montuokite tiesiai po sparnuote, o laikiklį – po varžto galvute.



# Produkto eksploatacijos patarimai

## Bendrieji judėjimo patarimai

- Kad agregatą būtų lengviau valdyti, pakiškite kojinio stabdiklio apvadą po viršutiniu ribotuvu.



Skaičiai 25

g367278

- Patikrinkite zoną, kurioje naudosite agregatą, ir pašalinkite visus daiktus, kuriuos jis gali išsviesti.
- Venkite smūgių ašmenimis į kietus daiktus. Niekada tyčia nevažiuokite virš kokių nors daiktų.
- Jei agregatas į ką nors atsitrenkia ar pradeda vibruoti, nedelsdami išjunkite variklį, išimkite elektrinio paleidimo raktelį ir patikrinkite, ar agregatas nepažeistas.
- Norint pasiekti geriausių rezultatų, prieš prasidedant pjovimo sezonui įsitikinkite, kad peilis yra aštrus.
- Pažeistą peilį pakeiskite nauju „Toro“ atsarginiu peiliu.

## Žolės pjovimas

- Vienu kartu nupjaukite apie trečdajį peilio žolės siekio. Nepjaukite žemiau aukščiausio nustatymo (30 mm), nebent žolė yra reta arba pjaunate vėlyvą rudenį, kai žolės augimas sulėtėja.
- Nepjaukite ilgesnės nei 15 cm žolės, nes agregatas gali užsikirsti arba variklis gali užstrigti.
- Šlapia žolė ir lapai kieme susirenka į gniužulus, todėl agregatas gali užsikimšti arba variklis gali įstrigti. Jei įmanoma, pjaukite tik sausomis sąlygomis.

### **⚠ PERSPĖJIMAS**

**Dirbdami ant šlapios žolės ar lapų galite sunkiai susižaloti, jei paslysite ir prisiliesite prie pjovimo peilių.**

**Jei įmanoma, pjaukite tik sausomis sąlygomis.**

- Įvertinkite galimą gaisro pavojų itin sausomis sąlygomis, laikykitės visų vietinių gaisro įspėjimų ir užtikrinkite, kad agregate nebūtų sausos žolės ir lapų liekanų.
- Jei galutinė vejos išvaizda nepatenkinama, išbandykite kurį nors vieną ar kelis iš šių veiksmų:
  - patikrinkite pjovimo įrenginį ir (arba) pakeiskite pjovimo peilį;
  - pjaudami žolę eikite lėčiau;
  - pakelkite pjovimo aukštį agregate;
  - pjaukite žolę dažniau;
  - užtikrinkite, kad pjaunamos pradalgės persiklotų, nepjaukite ištisos pradalgės vieno praėjimo metu.

## Lapų pjovimas

- Nupjovę veją įsitikinkite, kad pusė vejos matoma per nupjautų lapų dangą. Važiuojant per lapus gali tekti pravažiuoti daugiau nei vieną kartą.
- Nerekomenduojama pjauti ilgesnės nei 15 cm ilgio žolės. Jei lapų danga per stora, agregatas gali užsikimšti ir variklis gali užstrigti.
- Sumažinkite pjovimo greitį, jei agregatas pjauna lapus nepakankamai smulkiai.

## Po eksploataavimo

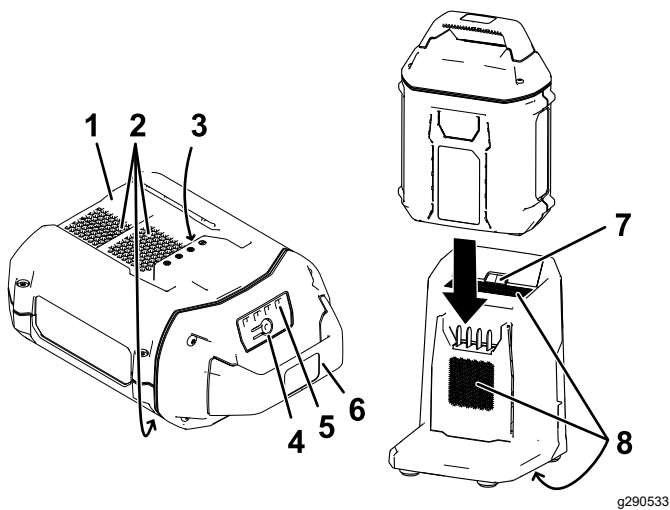
### Akumulatoriaus įkrovimas

**Svarbu:** Kai akumuliatorių nusiperkate, jis yra įkrautas ne iki galo. Prieš naudodami įrankį pirmą kartą, įdėkite akumuliatorių į įkroviklį ir kraukite jį, kol šviesos diodų indikatorius parodys, kad akumuliatorius visiškai įkrautas. Perskaitykite visus saugos įspėjimus.

**Svarbu:** Kraukite akumuliatorių tik aplinkos temperatūroje, atitinkančioje nurodytą temperatūros diapazoną; žr. [Įkrovimo, eksploatacijos ir saugojimo temperatūros intervalai \(puslapis 12\)](#).

**Pastaba:** Bet kuriuo metu paspauskite akumulatoriaus įkrovos indikatorius mygtuką, kad būtų rodoma esama įkrova (šviesos diodų indikatoriai).

1. Įsitikinkite, kad ant akumulatoriaus ir įkroviklio angų nėra dulkių ir liekanų.



**Skaičiai 26**

g290533

- |   |  |
|---|--|
| 1. Akumuliatoriaus ertmė                          | 6. Rankena                               |
| 2. Akumuliatoriaus aušinimo sritys                | 7. Įkroviklio šviesos diodų indikatorius |
| 3. Akumuliatoriaus elektros kontaktai             | 8. Įkroviklio aušinimo sritys            |
| 4. Akumuliatoriaus įkrovos indikatoriaus mygtukas | 9. Adapterio įkroviklis                  |
| 5. Šviesos diodų indikatoriai (esamas įkrovimas)  |  |
- Sulygiuokite akumuliatoriaus ertmę (Skaičiai 26) su įkroviklio liežuveliu.
  - Įstumkite akumuliatorių į įkroviklį, kol jis gerai įsistatys (Skaičiai 26).
  - Palaukite, kol akumuliatorius bus įkrautas; kad suprastumėte akumuliatoriaus įkroviklio būklę, žr. toliau pateiktą akumuliatoriaus įkroviklio būklės lentelę.

### Akumuliatoriaus įkroviklio būklės lemputės

Šviesos diodų indikatorius	Reikšmė
Išjungta	Neįdėtas akumuliatorius
Mirksi žaliai	Akumuliatorius įkraunamas
Žalia	Akumuliatorius įkrautas
Raudona	Akumuliatoriaus ir (arba) akumuliatoriaus įkroviklio temperatūra aukštesnė arba žemesnė už tinkamą temperatūros diapazoną*
Mirksi raudona	Akumuliatoriaus įkrovimo klaida**

\*Žr. Įkrovimo, eksploatacijos ir saugojimo temperatūros intervalai (puslapis 12), kur pateikta daugiau informacijos.

\*\*Žr. Gėdimų nustatymas (puslapis 22), kur pateikta daugiau informacijos.

**Svarbu:** Tarp naudojamų akumuliatorių galima trumpam palikti prijungtą prie įkroviklio.

Jei akumuliatorius nebus naudojamas ilgesnį laiką, atjunkite akumuliatorių nuo įkroviklio; žr. Agregato paruošimas saugojimui (puslapis 21).

- Norėdami išimti akumuliatorių, ištraukite akumuliatorių iš įkroviklio.

# Techninė priežiūra

**Pastaba:** Nustatykite kairiąją ir dešiniąją agregato pusę iš įprastos darbinės padėties.

## Rekomenduojamas techninės priežiūros grafikas

Techninės priežiūros intervalas	Techninės priežiūros veiksmai
Prieš kiekvieną naudojimąsi arba kasdien	<ul style="list-style-type: none"><li>Patikrinkite, ar peilis nenusidėvėjo arba nėra pažeistas. Jei peilis pažeistas, nedelsdami jį pakeiskite.</li><li>Nuvalykite žolės nuopjovas ir nešvarumus nuo viso agregato.</li></ul>
Po kiekvieno naudojimo	<ul style="list-style-type: none"><li>Nuvalykite žolės nuopjovas ir nešvarumus nuo viso agregato.</li></ul>
Kasmet	<ul style="list-style-type: none"><li>Pakeiskite peilį arba pasirūpinkite, kad jis būtų pagalastas (dažniau, jei kraštas greitai nudyla).</li></ul>

## Paruošimas techninei priežiūrai

- Pastatykite įrenginį ant lygaus paviršiaus.
- Užgesinkite agregato variklį, ištraukite elektrinio paleidimo mygtuką ir išimkite akumuliatorių; žr. [Agregato variklio išjungimas \(puslapis 14\)](#).

## Peilio priežiūra

### ⚠ PERSPĖJIMAS

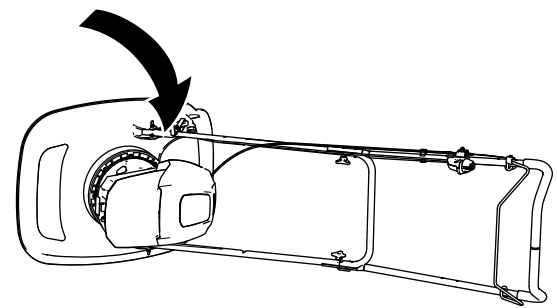
Atliekant peilių techninę priežiūrą, peilis vis tiek gali judėti, net jei maitinimo šaltinis išjungtas. Peilis yra aštrus; liečiantis prie jo galima sunkiai susižaloti.

- Laikykite rankas ir kojas atokiau nuo judančio peilio.
- Dirbdami su peiliu, mūvėkite pirštines.

## Peilio tikrinimas

**Tarpas aptarnavime:** Prieš kiekvieną naudojimąsi arba kasdien. Jei peilis pažeistas, nedelsdami jį pakeiskite.

- Paruoškite įrenginį techninei priežiūrai; žr. [Paruošimas techninei priežiūrai \(puslapis 19\)](#).
- Paverskite agregatą ant šono.



g414372

Skaičiai 27

- Patikrinkite, ar peilis nenusidėvėjo arba nėra pažeistas.
  - Jei peilis pažeistas ar įtrūko, nedelsdami jį išimkite ir pakeiskite.
  - Jei peilio kraštas yra nudilęs ar nelygus, jį išimkite, pagalaskite arba pakeiskite ir sumontuokite.
- Apverskite agregatą į vertikalią padėtį.

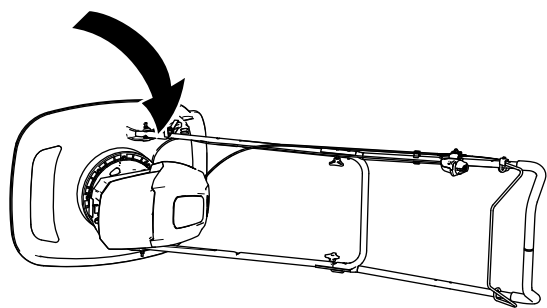
## Peilio keitimas

**Tarpas aptarnavime:** Kasmet

**Svarbu:** Norint sumontuoti peilį, jums reikės dinamometrinio veržliarakčio. Jei neturite dinamometrinio veržliarakčio arba jums nepatogu atlikti šią procedūrą, susisieki su įgaliotuoju techninės priežiūros atstovu arba įgaliotuoju „Toro“ platintoju.

## Peilio nuėmimas

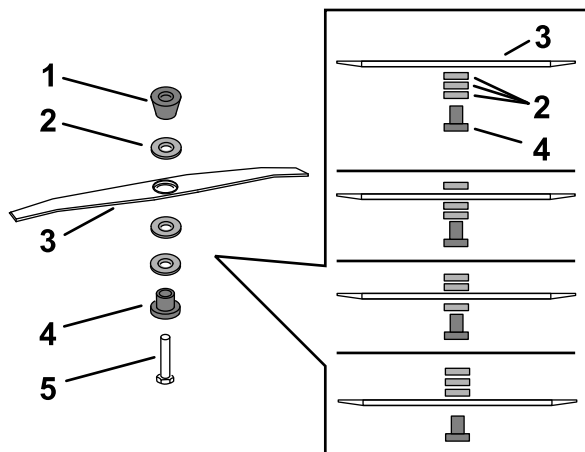
- Paruoškite įrenginį techninei priežiūrai; žr. [Paruošimas techninei priežiūrai \(puslapis 19\)](#).
- Paverskite agregatą ant šono.



Skaičiai 28

g414372

3. Pasižymėkite tarpiklių padėtį.

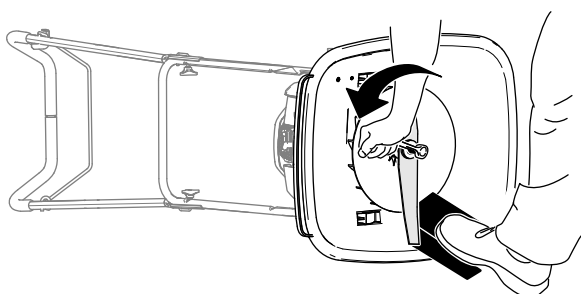


Skaičiai 29

g364990

- |                   |              |
|-------------------|--------------|
| 1. Kūginė tarpinė | 4. Laikiklis |
| 2. Tarpikliai     | 5. Varžtas   |
| 3. Peilis         |              |

4. Norėdami užtikrinti peilio stabilumą, naudokite medžio blokelį (Skaičiai 30).



Skaičiai 30

g364888

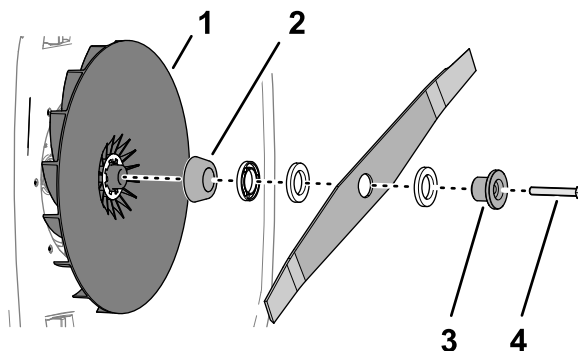
5. Kartu su agregatu pateiktu veržliarakčiu nuimkite peilį sukdami peilio varžtą prieš laikrodžio rodyklę (Skaičiai 29).

**Svarbu:** Nuimdami ašmenis dėvėkite apsauginius akinius ir mėvėkite pirštines, atsparias pjūviams.

## Peilio įstatymas

1. Sulygiuokite lenktus ašmenų galus link pjovimo agregato ir varžtu sumontuokite laikiklį, ašmenis, tarpiklius ir kūginę tarpinę prie sparnuotės.

**Svarbu:** Kūginę tarpinę visada turite montuoti tiesiai po sparnuote, o laikiklį – po varžto galvute.



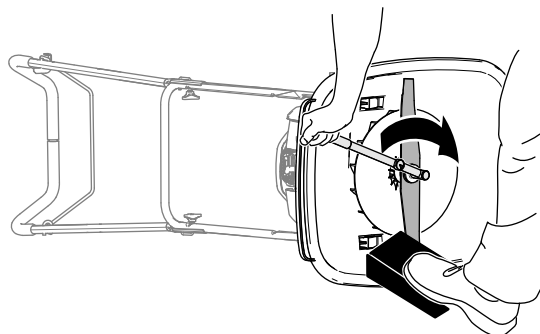
Skaičiai 31

g364923

- |                   |              |
|-------------------|--------------|
| 1. Sparnuotė      | 3. Laikiklis |
| 2. Kūginė tarpinė | 4. Varžtas   |

2. Priveržkite peilio varžtą 75 Nm jėga.

**Svarbu:** Varžtas, priveržtas 75 Nm jėga, yra labai tvirtas. Prilaikydami pjovimo peilį medžio gabalu, spausdami savo svoriu dinamometrinių raktą priveržkite varžtą.



Skaičiai 32

g364889

3. Apverskite agregatą į vertikalią padėtį.

# Agregato valymas

Tarpas aptarnavime: Prieš kiekvieną naudojimąsi arba kasdien

Po kiekvieno naudojimo

## ▲ PERSPĖJIMAS

Agregatas gali pašalinti medžiagą iš apatinės dalies korpuso.

- Dėvėkite akių apsaugą.
  - Stovėkite darbinėje padėtyje (už valdymo rankenos).
  - Neleiskite į darbo sritį patekti pašaliniam.
1. Užgesinkite agregato variklį, ištraukite elektrinio paleidimo mygtuką ir išimkite akumuliatorių; žr. [Agregato variklio išjungimas \(puslapis 14\)](#).
  2. Paverskite agregatą ant šono.
  3. Šepečiu arba suslėgtu oru pašalinkite žolę ir šiukšles nuo variklio gaubto ir aplinkinių dekų sričių.

# Saugojimas

**Svarbu:** Laikykite agregatą, akumuliatorių ir įkroviklį tik nurodytame temperatūros diapazone; žr. [Įkrovimo, eksploatacijos ir saugojimo temperatūros intervalai \(puslapis 12\)](#).

## Agregato paruošimas saugojimui

1. Išvalykite agregatą.
2. Ištraukite elektrinio paleidimo raktelį iš elektrinio paleidimo jungiklio.
3. Išimkite akumuliatorių ir patikrinkite, ar jis nepažeistas.

**Pastaba:** Nesandėliuokite agregato su įdėtu akumuliatoriumi.

4. Įkraukite akumuliatorių, kol ant jo užsidegs 2 arba 3 žali šviesos diodų indikatoriai.

**Svarbu:** Nesandėliuokite visiškai įkrauto ar visiškai išsikrovusio akumulatoriaus

5. Patikrinkite, ar peilis nenusidėvėjo arba nėra pažeistas. Jei peilis nudilęs, pagalaskite jį; jei jis pažeistas, pakeiskite.
6. Priveržkite visas veržles, varžtus ir sraigtus.
7. Laikykite agregatą, akumuliatorių ir akumuliatorių įkroviklį vėsioje, švarioje, sausoje vietoje.
  - Agregatą, elektrinį paleidimo raktą, akumuliatorių ir akumulatoriaus įkroviklį laikykite vaikams nepasiekiamoje vietoje.
  - Agregatą, akumuliatorių ir akumulatoriaus įkroviklį laikykite atokiau nuo esdinančių medžiagų, tokių kaip sodo chemikalai ir druska nuo apledėjimo.
  - Nelaikykite akumulatoriaus lauke arba transporto priemonėje.

## Įrenginio paruošimas darbui

1. Įkraukite akumuliatorių, kol kairysis įkroviklio indikatorius įsižiebs žaliai arba visi 4 šviesos diodų akumulatoriaus indikatoriai švies žaliai.
2. Įdėkite akumuliatorių į agregatą; žr. [Akumulatoriaus įdėjimas į agregatą \(puslapis 13\)](#).

# Gedimų nustatymas

Atlikite tik šiose instrukcijose aprašytus veiksmus. Jei negalite išspręsti problemos, visus tolesnius patikros, techninės priežiūros ir remonto darbus paveskite atlikti įgaliotajam techninės priežiūros atstovui arba įgaliotajam „Toro“ platintojui.

Problema	Galima priežastis	Gedimų pašalinimo veiksmai
Agregatas neužsiveda.	<ol style="list-style-type: none"> <li>1. Akumuliatorius įstatytas į agregatą ne iki galo.</li> <li>2. Akumuliatorius neįkrautas.</li> <li>3. Akumuliatorius pažeistas.</li> <li>4. Yra kita su agregatu susijusi elektrinė problema.</li> </ol>	<ol style="list-style-type: none"> <li>1. Išimkite ir vėl įdėkite akumuliatorių į agregatą, užtikrindami, kad jis būtų gerai įkištas ir užfiksuotas.</li> <li>2. Išimkite akumuliatorių iš agregato ir jį įkraukite.</li> <li>3. Pakeiskite akumuliatorių.</li> <li>4. Kreipkitės į įgaliotąjį techninės priežiūros atstovą arba įgaliotąjį „Toro“ platintoją.</li> </ol>
Agregatas nevažiuoja nuosekliai.	<ol style="list-style-type: none"> <li>1. Akumuliatoriaus laiduose yra drėgmės.</li> <li>2. Akumuliatorius įstatytas į agregatą ne iki galo.</li> </ol>	<ol style="list-style-type: none"> <li>1. Palaukite, kol akumuliatorius išdžius arba nuvalykite.</li> <li>2. Išimkite ir vėl įdėkite akumuliatorių į agregatą, užtikrindami, kad jis būtų gerai įkištas ir užfiksuotas.</li> </ol>
Agregatas neišvysto visos galios.	<ol style="list-style-type: none"> <li>1. Akumuliatoriaus įkrovos talpa per maža.</li> <li>2. Oro angos yra užblokuotos.</li> </ol>	<ol style="list-style-type: none"> <li>1. Išimkite akumuliatorių iš agregato ir jį iki galo įkraukite.</li> <li>2. Išvalykite oro angas.</li> </ol>
Akumuliatorius greitai išsikrauna.	<ol style="list-style-type: none"> <li>1. Akumuliatoriaus temperatūra aukštesnė arba žemesnė už nurodytą temperatūros diapazoną.</li> </ol>	<ol style="list-style-type: none"> <li>1. Perkelkite akumuliatorių į vietą, kurioje yra sausa ir kur temperatūra yra nuo 5 iki 40 °C.</li> </ol>
Akumuliatoriaus įkroviklis neveikia.	<ol style="list-style-type: none"> <li>1. Akumuliatoriaus įkroviklio temperatūra aukštesnė arba žemesnė už nurodytą temperatūros diapazoną.</li> <li>2. Lizde, prie kurio prijungtas akumuliatoriaus įkroviklis, nėra srovės.</li> </ol>	<ol style="list-style-type: none"> <li>1. Atjunkite akumuliatoriaus įkroviklį ir perkelkite jį į vietą, kurioje yra sausa ir kur temperatūra yra nuo 5 iki 40 °C.</li> <li>2. Kreipkitės į licencijuotą elektriką, kad jis suremontuotų lizdą.</li> </ol>
Šviesos diodų indikatorius ant akumuliatoriaus įkroviklio šviečia raudonai.	<ol style="list-style-type: none"> <li>1. Akumuliatoriaus įkroviklio ir (arba) akumuliatoriaus temperatūra aukštesnė arba žemesnė už nurodytą temperatūros diapazoną.</li> </ol>	<ol style="list-style-type: none"> <li>1. Atjunkite akumuliatoriaus įkroviklį ir perkelkite jį į akumuliatorių į vietą, kurioje yra sausa ir kur temperatūra yra nuo 5 iki 40 °C.</li> </ol>
Šviesos diodų indikatorius ant akumuliatoriaus įkroviklio mirksi raudonai.	<ol style="list-style-type: none"> <li>1. Įvyko akumuliatoriaus ir įkroviklio ryšio klaida.</li> <li>2. Akumuliatorius nusilpo.</li> </ol>	<ol style="list-style-type: none"> <li>1. Išimkite akumuliatorių iš įkroviklio, atjunkite akumuliatoriaus įkroviklį nuo lizdo ir palaukite 10 sekundžių. Vėl prijunkite akumuliatoriaus įkroviklį prie lizdo ir įdėkite akumuliatorių į akumuliatoriaus įkroviklį. Jei šviesos diodų indikatorius ant akumuliatoriaus įkroviklio vis tiek mirksi raudonai, pakartokite šią procedūrą dar kartą. Jei po 2 bandymų akumuliatoriaus įkroviklio šviesos diodas vis dar mirksi raudonai, tinkamai utilizuokite akumuliatorių perdirbimo įmonėje.</li> <li>2. Tinkamai šalinkite akumuliatorių, nugabenę į akumuliatorių perdirbimo įmonę.</li> </ol>
Agregatas arba variklis per stipriai vibruoja.	<ol style="list-style-type: none"> <li>1. Apatinėje agregato korpuso dalyje yra nuopjovų ir liekanų.</li> <li>2. Atsilaisvino variklio tvirtinimo varžlės.</li> <li>3. Atsilaisvino pjovimo disko varžtas.</li> </ol>	<ol style="list-style-type: none"> <li>1. Išvalykite agregato korpuso apačią.</li> <li>2. Priveržkite variklio tvirtinimo varžtus.</li> <li>3. Priveržkite pjovimo disko varžtą.</li> </ol>

<b>Problema</b>	<b>Galima priežastis</b>	<b>Gedimų pašalinimo veiksmai</b>
Agregatas skleidžia pypsėjimą.	<ol style="list-style-type: none"> <li>1. Akumuliatorius neįkrautas.</li> <li>2. Agregatas yra perkrautas.</li> <li>3. Yra kita su agregatu susijusi elektrinė problema.</li> </ol>	<ol style="list-style-type: none"> <li>1. Išimkite akumuliatorių iš agregato ir jį įkraukite.</li> <li>2. Pjaukite žolę didesniame pjovimo aukštyje arba pjudami eikite lėčiau.</li> <li>3. Bandykite atlikti kitus trikčių šalinimo veiksmus, jei pavojaus signalas vis dar skamba, susisiekitė su įgaliotuoju techninės priežiūros atstovu.</li> </ol>
Pjovimo kokybė sumažėja arba yra nepatenkinama.	<ol style="list-style-type: none"> <li>1. Peilis atšipo.</li> <li>2. Pjovimo gaubte susikaupė atliekų.</li> </ol>	<ol style="list-style-type: none"> <li>1. Pasirūpinkite, kad peilis būtų pagalastas arba pakeistas.</li> <li>2. Išvalykite agregato apačią.</li> </ol>
Pjovimo raštas yra nelygus.	<ol style="list-style-type: none"> <li>1. Pakartotinai pjaunate tuo pačiu raštu.</li> <li>2. Apatinėje agregato korpuso dalyje yra nuopjovų ir liekanų.</li> </ol>	<ol style="list-style-type: none"> <li>1. Pakeiskite pjovimo raštą.</li> <li>2. Išvalykite agregato korpuso apačią.</li> </ol>
Agregatas pjauna netolygiai.	<ol style="list-style-type: none"> <li>1. Peilis atšipo.</li> <li>2. Pakartotinai pjaunate tuo pačiu raštu.</li> <li>3. Apatinėje agregato korpuso dalyje yra nuopjovų ir liekanų.</li> <li>4. Yra su agregatu susijusi elektrinė problema.</li> </ol>	<ol style="list-style-type: none"> <li>1. Pasirūpinkite, kad peilis būtų pagalastas arba pakeistas.</li> <li>2. Pakeiskite pjovimo raštą.</li> <li>3. Išvalykite agregato korpuso apačią.</li> <li>4. Kreipkitės į įgaliotąjį techninės priežiūros atstovą arba įgaliotąjį „Toro“ platintoją.</li> </ol>

**Pastabos:**



**Pastabos:**



## „Toro“ garantija

Dvejų metų arba 1500 valandų ribotoji garantija

### Sąlygos ir gaminiai, kuriems taikomas garantija

Bendrovė „The Toro Company“ garantuoja, kad šiame „Toro Commercial“ gaminyje (toliau – „Gaminys“) nebus medžiagų ar gamybos defektų 2 metus arba 1500 darbo valandų\*, atsižvelgiant į tai, kas įvyks anksčiau. Ši garantija taikoma visiems gaminiams, išskyrus aeratorius (žr. atskirus šių gaminių garantijos pareiškimus). Esant garantiniam atvejui, gaminį suremontuosime nemokamai, įskaitant diagnostiką, darbą, dalis ir transportavimą. Ši garantija pradeda taikyti nuo tos dienos, kai Gaminys pristatomas pirminiam mažmeniniam pirkėjui.  
\* Gaminys, kuriame įrengtas valandų skaitiklis.

### Naudojimosi garantiniu aptarnavimu instrukcijos

Jūs privalote pranešti komercinių gaminių platintojui arba įgaliotajam komercinių gaminių pardavėjui, iš kurio įsigijote gaminį, kai tik manote, kad yra garantinis atvejis. Jei reikia pagalbos ieškant komercinių gaminių platintojo ar įgaliotojo platintojo arba jei turite klausimų dėl savo garantinių teisių ar pareigų, galite susisiekti su mumis šiuo adresu:

Toro Commercial Products Service Department  
8111 Lyndale Avenue South  
Bloomington, MN 55420-1196

952-888-8801 arba 800-952-2740

El. paštas: commercial.warranty@toro.com

### Savininko atsakomybė

Jūs, kaip gaminio savininkas, esate atsakingas už tinkamą techninę priežiūrą ir reguliavimą, nurodytą *Operatoriaus vadove*. Garantija netaikoma gaminio remonto darbams, atsiradusiems dėl to, kad nebuvo atlikta reikiama techninė priežiūra ir reguliavimas.

### Daiktai ir sąlygos, kuriems garantija netaikoma

Ne visi gaminio gedimai ar veikimo sutrikimai, įvykę garantiniu laikotarpiu, yra medžiagų ar gamybos defektai. Ši garantija netaikoma:

- gaminio gedimams, atsiradusiems naudojant ne „Toro“ atsargines dalis arba montuojant ir naudojant papildomus ar modifikuotus ne „Toro“ prekės ženklo priedus ir gaminius;
- gaminio gedimams, atsiradusiems neatlikus rekomenduojamos techninės priežiūros ir (arba) reguliavimo;
- gaminio gedimams, atsiradusiems dėl netinkamo, aplaidaus ar neatsargaus gaminio naudojimo;
- naudojant susidėvėjusioms dalims, kurios nėra sugedusios; įprastai eksploatuojant gaminį sunaudojamų arba susidėvėjusių dalių pavyzdžiai: stabdžių trinkelės ir kaladėlės, sankabos kaladėlės, peiliai, ritės, ritinėliai ir guoliai (sandarūs arba sutepami), lovio peiliai, uždegimo žvakės, ratai ir guoliai, padangos, filtrai, diržai ir tam tikros purkštuvo sudedamosios dalys, pavyzdžiui, diafragmos, purkštukai, srauto matuokliai ir atbuliniai vožtuvai;
- gedimams, atsiradantiems dėl išorinio poveikio, įskaitant, bet tuo neapsiribojant: oro sąlygas, saugojimo būdą, taršą, nepatvirtintų degalų, aušinimo skysčių, tepalų, priedų, trąšų, vandens ar cheminių medžiagų naudojimą;
- gedimams arba veikimo problemoms dėl degalų (pvz., benzino, dyzelino arba biodyzelino), kurie neatitinka atitinkamų pramonės standartų, naudojimo;
- įprastam triukšmui, vibracijai, nusidėvėjimui ir būklės suprastėjimui. Įprastas „nusidėvėjimas“ apima, bet tuo neapsiribojant, sėdynių pažeidimus dėl nusidėvėjimo ar dilimo, dažytų paviršių dėvėjimąsi, subraižytus lipdukus ar stiklus.

### Šalys, išskyrus JAV ar Kanadą

Klientai, įsigiję „Toro“ gaminius, eksportuotus iš Jungtinių Amerikos Valstijų arba Kanados, turėtų kreiptis į „Toro“ platintoją (dilerį), kad sužinotų savo šalies, provincijos arba valstijos garantijų taisykles. Jei dėl kokių nors priežasčių esate nepatenkinti savo platintojo paslaugomis arba jums sunku gauti garantinę informaciją, kreipkitės į įgaliotąjį „Toro“ aptarnavimo centrą.

### Dalys

Dalims, kurias planuojama keisti atliekant būtinąją techninę priežiūrą, suteikiama garantija tam tikru laikotarpiu iki numatyto tos dalies keitimo laiko. Pagal šią garantiją pakeistoms dalims taikoma originalaus gaminių garantija ir jos tampa „Toro“ nuosavybe. „Toro“ priima galutinį sprendimą, ar taisyti bet kurią esamą dalį ar mazgą, ar juos pakeisti. Garantiniam remontui „Toro“ gali naudoti restauruotas dalis.

### Giluminio ciklo ir ličio jonų akumuliatorių garantija

Giluminio ciklo ir ličio jonų akumuliatoriams nustatytas bendras kilovatvalandžių skaičius, kurį jie gali užtikrinti per savo naudojimo laiką. Eksploatavimo, įkrovimo ir priežiūros būdai gali paiginti arba sutrumpinti bendrą akumuliatoriaus eksploatavimo laiką. Naudojant šio gaminio akumuliatorių, naudingo darbo kiekis tarp įkrovimo intervalų lėtai mažės, kol akumuliatorius visiškai nusidėvės. Už dėl įprasto naudojimo susidėvėjusių baterijų keitimą atsako gaminio savininkas. Pastaba: (tik ličio jonų akumuliatorius): papildomos informacijos rasite akumuliatoriaus garantijoje.

### Visą gyvenimą galiojanti alkūninio veleno garantija (tik „ProStripe 02657“ modeliui)

Modeliui „ProStripe“, kuriame sumontuotas originalus „Toro“ frikinis diskas ir „Crank-Safe“ peilių stabdžių sankaba (integruota peilių stabdžių sankaba (BBC) + frikinio disko mazgas) kaip originali įranga ir kurį originalus pirkėjas naudoja laikydamasis rekomenduojamų eksploatavimo ir techninės priežiūros procedūrų, suteikiama viso gyvenimo garantija nuo variklio alkūninio veleno išlinkimo. Agregatams su frikinėmis poveržlėmis, peilių stabdžių sankabos (BBC) įtaisais ir kitais panašiais įtaisais alkūninio veleno garantija netaikoma.

### Techninė priežiūra atliekama savininko sąskaita

Variklio derinimas, tepimas, valymas ir poliravimas, filtrų, aušinimo skysčio keitimas ir rekomenduojamos techninės priežiūros atlikimas – tai tik keletas įprastų „Toro“ gaminiams reikalingų aptarnavimų, kurie atliekami savininko sąskaita.

### Bendrosios sąlygos

Pagal šią garantiją vienintelis garantinių paraiškų sprendimas yra remonto darbų atlikimas įgalioto „Toro“ platintojo ar atstovo dirbtuvėse.

**Bendrovė „The Toro Company“ neatsako už netiesioginę, atsitiktinę ar pasekinę žalą, susijusią su „Toro“ gaminiu, kuriams taikoma ši garantija, naudojimu, įskaitant bet kokias išlaidas ar nuostolius, susijusius su pakaitinės įrangos ar paslaugų teikimu pagrįstu gedimo ar nenaudojimo laikotarpiu, kol bus baigti remonto darbai pagal šią garantiją. Išskyrus toliau nurodytą išmetamųjų teršalų garantiją, jei taikytina, nesuteikiama jokia kitos aiškiai išreikšta garantija. Visos numanomos tinkamumo parduoti ir tinkamumo naudoti garantijos galioja tik šios tiesioginės garantijos galiojimo laikotarpiu.**

Kai kuriose valstijose neleidžiama išskirti atsitiktinės ar pasekinės žalos, arba apribojimų dėl numanomos garantijos trukmės, todėl pirmiau nurodytos išimties ir apribojimai jums gali būti netaikomi. Ši garantija suteikia jums konkrečias įstatymais numatytas teises, be to, jums gali priklausyti ir kitos teises, kurios kiekvienoje valstybėje skiriasi.

### Pastaba dėl išmetamųjų teršalų garantijos

Jūsų gaminio išmetamųjų teršalų kontrolės sistamai gali būti taikoma atskira garantija, atitinkanti JAV Aplinkos apsaugos agentūros (EPA) ir (arba) Kalifornijos oro išteklių valdybos (CARB) nustatytus reikalavimus. Aukščiau nurodyti valandų apribojimai netaikomi išmetamųjų teršalų kontrolės sistemos garantijai. Žr. su gaminiu pateiktą arba variklio gamintojo dokumentuose esantį variklio išmetamųjų teršalų kontrolės garantijos pareiškimą.

# Kalifornijos pasiūlymas 65 Įspėjimo informacija

## Kas tai per įspėjimas?

Galite pamatyti parduodamą gaminį su šia įspėjamąja etikete:



**WARNING: Cancer and Reproductive Harm – [www.p65Warnings.ca.gov](http://www.p65Warnings.ca.gov).**

## Kas yra „Prop 65“?

65 pasiūlymas galioja visoms įmonėms, veikiančioms Kalifornijoje, prekiaujančioms produkcija Kalifornijoje arba gaminančioms produktus, kurie gali būti parduodami Kalifornijoje ar atvežami į ją. Juo Kalifornijos gubernatorius įpareigojamas tvarkyti ir skelbti cheminių medžiagų, kurios, kaip žinoma, sukelia vėžį, apsigimimus ir (arba) kitą žalą reprodukcijai, sąrašą. Į kasmet atnaujinamą sąrašą įtraukiami šimtai cheminių medžiagų, aptinkamų daugelyje kasdienių elementų. „Prop 65“ tikslas yra informuoti visuomenę apie šių cheminių medžiagų poveikį.

„Prop 65“ nedraudžia parduoti produktų, kuriuose yra šių cheminių medžiagų, tačiau reikalauja teikti įspėjimus apie bet kurį gaminį, gaminio pakuotę ar su gaminiu tiekiamą literatūrą. Be to, „Prop 65“ įspėjimas nereiškia, kad gaminys pažeidžia bet kokius gaminio saugos standartus ar reikalavimus. Iš tikrųjų Kalifornijos vyriausybė išaiškino, kad „Prop 65“ įspėjimas „nėra tas pats, kas norminis sprendimas, nustatantis produkto „saugumą“ ar „nesaugumą“. Daugelis šių cheminių medžiagų daug metų buvo naudojamos kasdieniuose gaminiuose, nesant dokumentais įrodytos jų žalos. Dėl išsamesnės informacijos apsilankykite <https://oag.ca.gov/prop65/faqs-view-all>.

„Prop 65“ įspėjimas reiškia, kad įmonė (1) įvertino poveikį ir padarė išvadą, kad ji viršija „jokios reikšmingos rizikos lygį“; arba (2), remdamasi savo supratimu apie išvardytos cheminės medžiagos buvimą, nusprendė pateikti įspėjimą apie į sąrašą įtrauktą cheminę medžiagą, nemėgindama įvertinti jos poveikio.

## Ar šis įstatymas galioja visur?

„Prop 65“ įspėjimai yra privalomi tik pagal Kalifornijos įstatymus. Šie įspėjimai matomi įvairiausiose vietose visoje Kalifornijoje, įskaitant restoranus, maisto prekių parduotuves, viešbučius, mokyklas ir ligonines, taip pat daugybę įvairių gaminių. Be to, kai kurie internetu ir paštu prekiaujantys pardavėjai teikia „Prop 65“ įspėjimus savo svetainėse ar kataloguose.

## Kaip atrodo Kalifornijos įspėjimai lyginant su federaliniais apribojimais?

„Prop 65“ standartai dažnai yra griežtesni nei federaliniai ir tarptautiniai standartai. Yra įvairių medžiagų, kurias reikia ženklinti „Prop 65“ įspėjimu, kurie yra daug žemesnio lygio už federalinės valdžios apribojimus. Pavyzdžiui, „Prop 65“ perspėjimo dėl švino standartas yra 0,5 µg / diena, ši riba yra gerokai žemesnė už federalinius ir tarptautinius standartus.

## Kodėl įspėjimas yra ne visuose panašiuose produktuose?

- Kalifornijoje parduodamą produkciją būtina ženklinti „Prop 65“, o panašių kitur parduodamų produktų ženklinti nebūtina.
- Iš „Prop 65“ byloje dalyvaujančios įmonės, kuri pasiekia susitarimą, gali būti reikalaujama naudoti „Prop 65“ įspėjimus savo gaminiams, tačiau kitos įmonės, gaminančios panašius gaminius, gali tokio reikalavimo neturėti.
- „Prop 65“ vykdymas yra nenuoseklus.
- Bendrovės gali nuspręsti neteikti įspėjimų, nes padaro išvadą, kad to daryti pagal „Prop 65“ neprivaloma; įspėjimo ant gaminio nebuvimas nereiškia, kad gaminyje nėra išvardytų panašių cheminių medžiagų.

## Kodėl „Toro“ teikia šį įspėjimą?

„Toro“ pasirinko vartotojams pateikti kuo daugiau informacijos, kad jie galėtų priimti pagrįstus sprendimus dėl perkamų ir naudojamų produktų. „Toro“ tam tikrais atvejais teikia perspėjimus, remdamasi savo žiniomis apie vienos ar kelių išvardytų cheminių medžiagų buvimą, neįvertindamas poveikio lygio, nes ne visoms išvardytoms cheminėms medžiagoms nustatyti poveikio ribinės vertės reikalavimai. Nors „Toro“ gaminių poveikis gali būti nereikšmingas arba atitikti „be reikšmingos rizikos“ ribas, manydama, kad perspėjimų nebus per daug, „Toro“ pasirinko teikti „Prop 65“ įspėjimus. Be to, jei „Toro“ nepateiks šių perspėjimų, Kalifornijos valstija arba privačios šalys, norinčios taikyti „Prop 65“, gali būti patrauktos į teismą ir joms gali būti taikomos griežtos nuobaudos.



**Count on it.**