



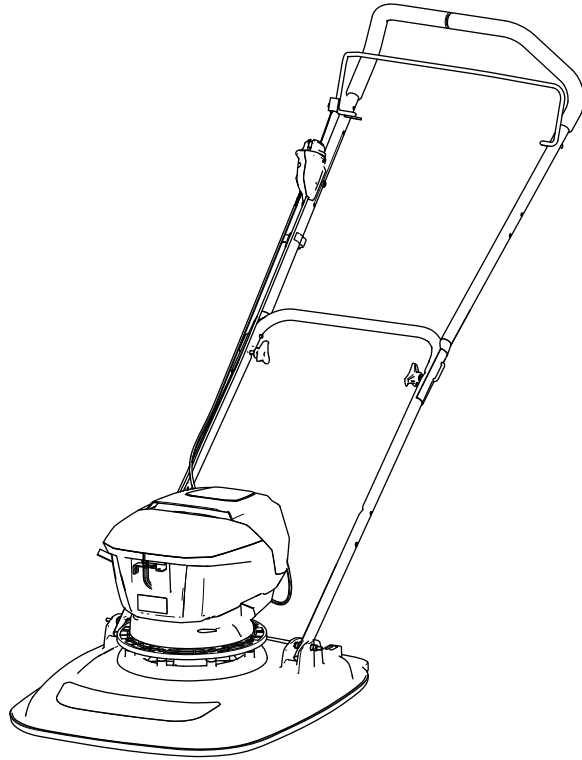
Count on it.

Form No. 3465-939 Rev C

Kullanıcı Kılavuzu

eHoverPro™ 450 60 V Çim Biçme Makinesi

Model Numarası 02614T—Seri Numarası 40000000 ve Üstü

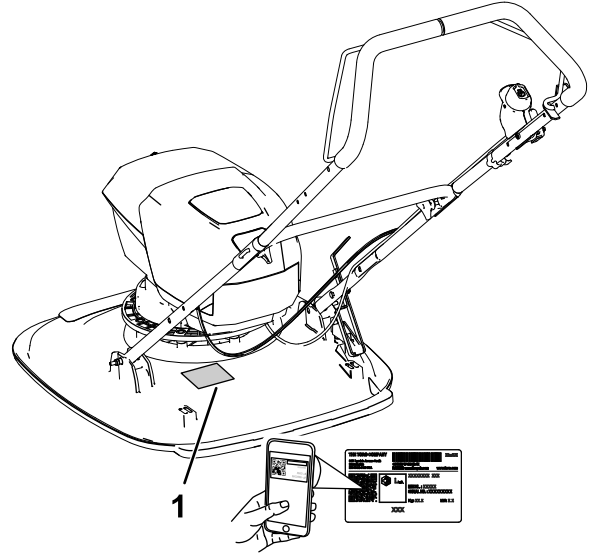


⚠ UYARI

CALIFORNIA Öneri 65 Uyarısı

Bu ürünün elektrik kablosunda Kaliforniya Eyaleti tarafından doğuştan rahatsızlıklara veya başka zararlara neden olan bir kimyasal madde olarak kayda geçirilen kurşun bulunmaktadır. Dokunduktan sonra ellerinizi yıkayın.

Bu ürünün kullanılması, Kaliforniya Eyaleti'nce kansere, doğum kusurlarına ve üreme sorunlarına yol açtığı bilinen kimyasallara maruz kalınmasına neden olabilir.



Şekil 1

g414362

1. Model ve seri numaralarının yeri

Giriş

Bu makine, eğimli, sık dalgalanmalı, suya yakın alanlardaki veya depo kenarlarındaki çimlerin bakımı için, işe alınmış, ticari operatörler tarafından kullanılmak üzere tasarlanmıştır. Toro 60V lityum iyon pil paketlerini kullanmak üzere tasarlanmıştır. Bu pil paketleri, yalnızca Toro 60V lityum iyon pil şarj cihazları ile şarj edilmek üzere tasarlanmıştır. Bu ürünün kullanım amacı dışındaki amaçlar için kullanılması, siz ve çevrenizdeki kişiler için tehlikeli sonuçlar doğurabilir.

Ürününüzü nasıl düzgün şekilde çalıştırıp koruyacağınızı, yaralanmaları ve ürünün hasar görmesini nasıl önleyebileceğinizi öğrenmek için bu bilgileri dikkatlice okuyun. Ürünü düzgün ve güvenli bir şekilde çalıştırmak sizin sorumluluğunuzdur.

Güvenlik ipuçları, eğitim materyalleri, aksesuar bilgileri, bir satıcı bulmakla ilgili yardım veya ürün kaydı gibi konularda daha fazla bilgi için [www.https://www.toro.com/en-GB](https://www.toro.com/en-GB) adresini ziyaret edin.

Servis, orijinal Toro parçaları veya ilave bilgilere ihtiyaç duyduğunuzda, bir Yetkili Servis Satıcısı veya Toro Müşteri Hizmetleriyle irtibata geçin ve ürününüzün model ve seri numaralarını hazır bulundurun. **Şekil 1** ürünün model ve seri numaralarının yerini tanımlar. Numaraları ilgili yere yazın.

Önemli: Garanti, yedek parça ve diğer ürün bilgilerine erişmek için, seri numarası etiketindeki QR kodunu (varsa) mobil aygıtınızla taratabilirsiniz.

Ürünün modeli ve seri numaralarını aşağıdaki boş alana yazın:

Model Numarası _____

Seri Numarası _____

Güvenlik Uyarısı Sembolü

Bu kılavuzda gösterilen ve makine üzerindeki güvenlik uyarısı sembolü (**Şekil 2**) kazaları önlemek için izlemeniz gereken önemli güvenlik mesajlarını tanımlar.



Şekil 2

Güvenlik uyarısı sembolü

g000502

Güvenlik uyarısı sembolü, güvenli olmayan eylemler veya durumlar hakkında sizi uyararak bilginin üzerinde görünür ve ardından **TEHLİKE**, **UYARI** veya **İKAZ** sözcükleri gelir.

TEHLİKE, kaçınılmadığı takdirde ölüm veya ciddi yaralanmayla **sonuçlanacak**, her an olabilecek bir tehlikeli durumu belirtir.

UYARI, kaçınılmadığı takdirde ölüm veya ciddi yaralanmayla **sonuçlanabilen**, potansiyel olarak tehlikeli bir durumu belirtir.

İKAZ, kaçınılmadığı takdirde küçük veya orta dereceli yaralanmayla **sonuçlanabilecek** potansiyel olarak tehlikeli bir durumu belirtir.

Bu kılavuzda bilgileri vurgulamak için başka iki kelime kullanılır. **Önemli** kelimesi özel mekanik bilgilere dikkat çekerken, **Not** kelimesi ise özel dikkat gerektiren genel bilgileri vurgular.

İçindekiler

Güvenlik Uyarısı Sembolü	2
Güvenlik	3
ÖNEMLİ GÜVENLİK TALİMATLARI	3
Güvenlik ve Talimat Etiketi	6
Kurulum	8
1 Tutma Çubuğu Ayak Kalkanının Takılması.....	8
2 Tutma Çubuğunun Takılması	8
Ürüne genel bakış	12
Kontroller	12
Özellikler	12
Şarj, Çalıştırma ve Saklama Sıcaklığı Aralıkları.....	12
Ek Parçalar/Aksesuarlar	12
Çalışmadan Önce	13
Pil Paketini Makineye Takma	13
Çalışma Sırasında	14
Makineyi Çalıştırma	14
Makineyi Kapatma	14
Pil Paketini Makineden Çıkarma	15
Tutma Çubuğunun Ayak Kalkanıyla Desteklenmesi	15
Kesim Yüksekliğini Ayarlama.....	15
Çalıştırma İpuçları	17
Çalışmadan Sonra	17
Pil Paketini Şarj Etme	17
Bakım	19
Önerilen Bakım Çizelgesi	19
Bakım için Hazırlık.....	19
Bıçak Bakımı	19
Makineyi Temizleme	21
Depolama	21
Makinenin Depolama için Hazırlanması	21
Makineyi Çalışmaya Hazırlama	21
Sorun giderme	22

Güvenlik

ÖNEMLİ GÜVENLİK TALİMATLARI

⚠ UYARI

Elektrikli çim biçme makinelerini kullanırken yangın, elektrik çarpması ve kişisel yaralanma riskini azaltmak için aşağıdakiler de dahil olmak üzere temel güvenlik önlemlerine her zaman uyulmalıdır:

Tüm Talimatları Okuyun

I. Eğitim

1. Başkalarına veya onların mallarına gelebilecek kazalardan veya tehlikelerden makinenin operatörü sorumludur.
2. Çocukların makineyi, pil paketini veya pil şarj cihazını kullanmasına veya bunlarla oynamasına izin vermeyin; yerel yönetmelikler operatörün yaşını sınırlayabilir.
3. Çocukların veya eğitimsiz kişilerin bu cihazı kullanmasına veya bakım yapmasına izin vermeyin. Sadece sorumlu, eğitilmiş, talimatları bilen ve fiziksel olarak cihazı kullanmaya veya bakım yapmaya yeterli kişilere izin verin.
4. Makineyi, pil paketini ve pil şarj cihazını kullanmadan önce, bu ürünler üzerindeki tüm talimatları ve uyarı işaretlerini okuyun.
5. Makinenin, pil paketinin ve pil şarj cihazının kontrollerini ve doğru kullanımını öğrenin.

II. Hazırlık

1. Başta çocuklar ve hayvanlar olmak üzere, çevredekileri çalışma alanından uzak tutun.
2. Yönlendiriciler ve çim toplama sepetleri gibi tüm korumalar ve güvenlik cihazları makinede yerinde olmadan ve düzgün şekilde çalışmadan makineyi çalıştırmayın.
3. Makineyi kullanacağınız alanı inceleyin ve makinenin çalışmasını ya da makinenin fırlatacağı nesnelere engelleyebilecek her türlü nesneyi kaldırın.
4. Makineyi kullanmadan önce bıçak, bıçak civatası ve bıçak tertibatının aşınmamış veya hasar görmemiş olduğundan emin olun. Hasar görmüş veya okunamayan etiketleri değiştirin.
5. Yalnızca Toro tarafından belirtilen pil paketini kullanın. Diğer aksesuarların ve ataşmanların kullanılması yaralanma ve yangın riskini artırabilir.

6. Pil şarj cihazının uygun voltaja sahip olmayan bir prize takılması yangına veya elektrik çarpmasına neden olabilir. Farklı bir bağlantı stili için, gerekirse elektrik prizi için uygun konfigürasyona sahip bir ek fiş adaptörü kullanın.
7. Yangına, patlamaya veya yaralanma riskine yol açabilecek beklenmedik davranışlar sergileyebilecek hasar görmüş veya üzerinde değişiklik yapılmış bir pil paketini veya pil şarj cihazını kullanmayın.
8. Pil şarj cihazının besleme kablosu hasar görmüşse, değiştirmesi için yetkili bir Toro distribütörü ile iletişime geçin.
9. Pil paketini yalnızca Toro tarafından belirtilen pil şarj cihazıyla şarj edin. 1 tür pil paketine uygun bir şarj cihazı, başka bir pil paketiyle birlikte kullanıldığında yangın riski oluşturabilir.
10. Pil paketini yalnızca iyi havalandırılan bir alanda şarj edin.
11. Tüm şarj talimatlarına uyun ve pil paketini talimatlarda belirtilen sıcaklık aralığının dışında şarj etmeyin. Aksi takdirde, pil paketine zarar verebilir ve yangın riskini artırabilirsiniz.
12. Düzgün giyinin—Göz koruması da dahil olmak üzere uygun giysiler giyin; uzun pantolon; sağlam, kaymaz ayakkabılar (ayaklarınız çıplak olmasın veya sandalet giymeyin); ve işitme koruması. Uzun saçlarınızı arkadan toplayın ve hareketli parçalara takılabilecek bol giysiler giymeyin veya bol takılar takmayın. Tozlu çalışma koşullarında bir toz maskesi takın. Lastik eldiven kullanılması önerilir.
7. Makineyi ayarlamadan, bakımını yapmadan, temizlemeden veya makineyi depolamadan önce makineyi durdurun, elektrikli çalıştırma düğmesini çıkarın, tüm hareketin durmasını bekleyin ve pil paketini makineden çıkarın.
8. Makineyi gözetimsiz bıraktığınızda veya aksesuarlarını değiştirmeden önce pil paketini ve elektrikli çalıştırma düğmesini makineden çıkarın.
9. Makineyi zorlamayın—Makinenin işini tasarlandığı hızda daha iyi ve daha güvenli yapmasına izin verin.
10. Dikkatli olun—Ne yaptığınıza dikkat edin ve makineyi kullanırken sağduyulu olun. Hasta, yorgun veya alkol/uyuşturucu etkisi altındayken makineyi kullanmayın.
11. Pille çalışan bir çim biçme makinesini yağmurda kullanmayın.
12. Makineyi yalnızca iyi görüş koşullarında ve uygun hava şartları altında çalıştırın. Yıldırım düşme riski olan zamanlarda makineyi çalıştırmayın.
13. Makineyi geriye doğru ilerletirken veya kendinize doğru çekerken çok dikkatli olun.
14. Her zaman, özellikle yokuşlarda uygun zemini ve dengeyi koruyun. Yokuşların yüzeyinde yatay şekilde biçme işlemi yapın; kesinlikle yukarı veya aşağı gitmeyin. Yokuşlarda yön değiştirirken çok dikkatli olun. 45°'den fazla eğimlerde çim biçmeyin. Yürüyün, makine ile kesinlikle koşmayın.
15. Fırlatılan cisimleri hiç kimseye doğru yöneltmeyin. Fırlatılan cisimleri bir duvara veya engele doğru yöneltmeyin, cisim oradan sekerek size çarpabilir. Çim dışındaki yüzeylerden geçerken bıçakları durdurun.

III. Çalıştırma

1. Hareketli bıçakla temas etmek ağır yaralanmaya yol açar. Ellerinizi ve ayaklarınızı kesim alanından ve makinenin tüm hareketli parçalarından uzak tutun. Boşaltma açıklıklarından uzak durun.
2. Bu makinenin kullanım amacı dışındaki amaçlar için kullanılması, siz ve çevrenizdeki kişiler için tehlikeli sonuçlar doğurabilir.
3. Makineyi çalıştırmadan önce kendinden tahrikli tahriki (varsa) devre dışı bırakın.
4. Motoru çalıştırırken makineyi eğmeyin.
5. İstenmeden çalışmayı önleyin—Pil paketini bağlamadan ve makineyi kullanmadan önce elektrikli çalıştırma düğmesinin elektrikli çalıştırma anahtarından çıkarıldığından emin olun.
6. Makineyi çalıştırırken dikkatinizi tam olarak bu işe verin. Dikkatinizi dağıtacak aktivitelerden kaçının, aksi halde yaralanma veya hasar riski söz konusu olabilir.
16. Delikler, palet izleri, tümsekler, taşlar veya diğer gizli cisimlere dikkat edin. Düzgün olmayan zemin, dengenizi kaybetmenize veya ayağınızın kaymasına neden olabilir.
17. Islak çim ve yapraklar, kayıp bıçakla temas etmeniz durumunda ciddi yaralanmaya yol açabilir. Islak koşullarda çim biçmeyin. Yağmur yağarken çim biçmeyin.
18. Makine bir cisme vurur veya titremeye başlarsa, makineyi hemen kapatın, elektrikli çalıştırma düğmesini çıkarın, tüm hareketin durmasını bekleyin ve makinede hasar olup olmadığını incelemeyin önce pil paketini çıkarın. Çalışmaya devam etmeden önce gerekli tüm onarımları yapın.
19. Makineyi taşımak üzere yüklemeyin önce makineyi durdurun ve elektrikli çalıştırma düğmesini çıkarın.

20. Kötü koşullarda, pil paketi dışarı sıvı atabilir; temastan kaçının. Yanlışlıkla sıvıyla temas ederseniz, suyla yıkayın. Sıvı gözünüze temas ederse tıbbi yardım alın. Pil paketinden çıkan sıvı tahrişe veya yanıklara neden olabilir.

IV. Bakım ve Depolama

1. Makineyi ayarlamadan, bakımını yapmadan, temizlemeden veya makineyi depolamadan önce makineyi durdurun, elektrikli çalıştırma düğmesini çıkarın, tüm hareketin durmasını bekleyin ve pil paketini makineden çıkarın.
2. Talimatlarda belirtilenin dışında makineyi onarmaya çalışmayın. Yetkili bir Toro distribütörünün aynı yedek parçaları kullanarak makine üzerinde bakım yapmasını sağlayın.
3. Makineye bakım yaparken eldiven ve koruyucu gözlük takın.
4. Dengeyi korumak için körelmiş bir bıçağın her iki kenarını bileyin. Bıçağı temizleyin ve dengeli olduğundan emin olun.
5. Eğilmiş, aşınmış veya çatlamışsa bıçağı değiştirin. Dengesiz bir bıçak, motora zarar verebilecek veya yaralanmaya neden olabilecek titreşime neden olur.
6. Bıçağa bakım yaparken, güç kaynağı kapalı olsa bile bıçağın hareket edebileceğini unutmayın.
7. En iyi performans için yalnızca orijinal Toro yedek parçalarını ve aksesuarlarını kullanın. Diğer yedek parçalar ve aksesuarlar tehlikeli olabilir ve bu tür kullanımlar ürün garantisini geçersiz kılabilir.
8. Makinenin bakımını yapın—En iyi ve en güvenli performans için kesme kenarlarını keskin ve temiz tutun. Tutacakları kuru, temiz ve yağdan ve gresten arındırılmış halde tutun. Korumaları yerinde ve çalışır durumda tutun. Bıçağı keskin tutun. Yalnızca aynı yedek bıçağı kullanın.
9. Makinede hasarlı parçalar olup olmadığını kontrol edin—Hasarlı korumalar veya başka parçalar varsa, makinenin düzgün çalışıp çalışmayacağını belirleyin. Yanlış hizalanmış ve bağlanmış hareketli parçaları, kırık parçaları, montajı ve çalışmasını etkileyebilecek diğer koşulları kontrol edin. Talimatlarda belirtilmediği sürece, yetkili bir Toro distribütörünün hasarlı bir korumayı veya parçayı tamir etmesini veya değiştirmesini sağlayın.
10. Pil paketi kullanılmıyorken, ataç, madeni para, anahtar, çivi ve vida gibi 1 uçtan diğerine bağlantı sağlayabilecek metal nesnelere uzak tutun. Pil uçlarına kısa devre yapılması yanıklara veya yangına neden olabilir.
11. Bıçak ve motor montaj civatalarının sıklığını sık sık kontrol edin.

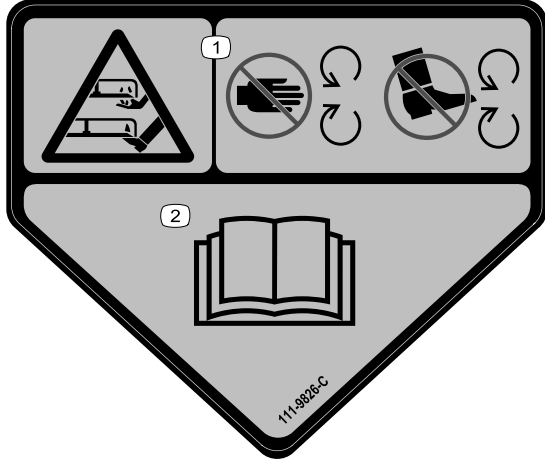
12. Makineyi kullanmadığınız zamanlarda, çocukların ulaşamayacağı, kapalı, kuru ve güvenli bir yerde depolayın.
13. Pil paketini veya makineyi ateşe veya aşırı sıcaklığa maruz bırakmayın. Ateşe veya 130 °C'nin üzerindeki sıcaklığa maruz kalması patlamaya neden olabilir.
14. DİKKAT—Yanlış kullanılan bir pil paketi yangın, patlama veya kimyasal yanık riski oluşturabilir.
 - Pil paketini parçalarına ayırmayın.
 - Pil paketini yalnızca orijinal bir Toro pil paketiyle değiştirin; başka türde bir pil paketinin kullanılması yangına veya yaralanma riskine neden olabilir.
 - Pil paketlerini, kullanmaya hazır olana kadar çocukların erişemeyeceği bir yerde ve orijinal ambalajında tutun.

BU TALİMATLARI SAKLAYIN

Güvenlik ve Talimat Etiketi



Güvenlik etiketleri ve talimatlar operatör tarafından kolayca görülebilir ve potansiyel tehlike içeren alanların yakınında bulunur. Hasarlı veya eksik etiketleri değiştirin.



111-9826

decal111-9826

1. El veya ayağın kesilme/kopma tehlikesi, kesme ünitesi—ellerinizi ve ayaklarınızı hareketli parçalardan uzak tutun.
2. *Kullanma Kılavuzunu* okuyun.

⚠ **WARNING:** Cancer and Reproductive Harm - www.P65Warnings.ca.gov. For more information, please visit www.toro.com/CAProp65
⚠ **ADVERTENCIA:** Cáncer y Daño Reproductivo - www.P65Warnings.ca.gov. Para obtener más información, visite www.toro.com/CAProp65
⚠ **AVERTISSEMENT:** Cancer et Troubles de l'appareil reproducteur - www.P65Warnings.ca.gov. Pour plus d'informations, veuillez visiter www.toro.com/CAProp65

133-8054

133-8054

decal133-8054



94-8072

decal94-8072

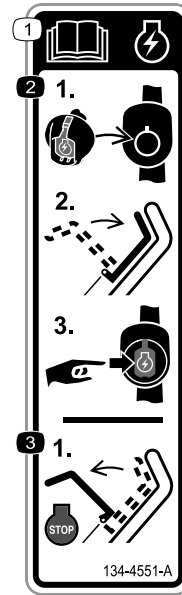


g017410

H295159

g017410

1. Motorun durması (kapanma)



134-4551

decal134-4551

1. Makineyi çalıştırma hakkında daha fazla bilgi için *Kullanma Kılavuzu*'nu okuyun.
2. Makineyi çalıştırmak için, elektrikli çalıştırma düğmesini elektrikli çalıştırma kontağına takın, bıçak kontrol çubuğunu kola doğru bastırın ve elektrikli çalıştırma düğmesine basın.
3. Makineyi kapatmak için bıçak kontrol çubuğunu bırakın.



decal134-8067

134-8067

1. Uyarı—*Kullanıcı Kılavuzu*'nu okuyun; tüm operatörler makineyi çalıştırmadan önce eğitilmelidir.
2. Uyarı—İşitme koruması ve göz koruması kullanın.
3. Fırlatılan cisim tehlikesi—çevredekileri makineden uzak tutun.
4. Uyarı – *Kullanma Kılavuzunu* okuyun.
5. Ellerin veya ayakların kesilmesi/parçalanması tehlikesi, çim biçme makinesi bıçağı—bakım yapmadan önce makineyi kapatın ve anahtarı çıkarın; hareketli parçalardan uzak durun.

Kurulum

1

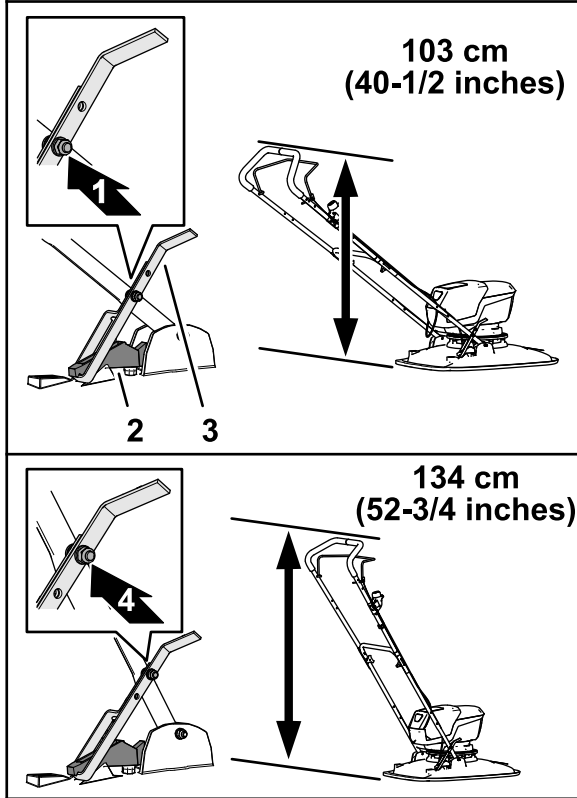
Tutma Çubuğu Ayak Kalkanının Takılması

Bu prosedür için gerekli parçalar:

1	Alt tutma çubuğu
1	Ayak kalkanı
2	Rondela (6 mm)
1	Kilitli somun (6 mm)

Prosedür

Not: Ayak kalkanını yalnızca tutma çubuğunu alt konuma (103,4 cm) monte ederken dikey konumda desteklemek için kullanabilirsiniz.

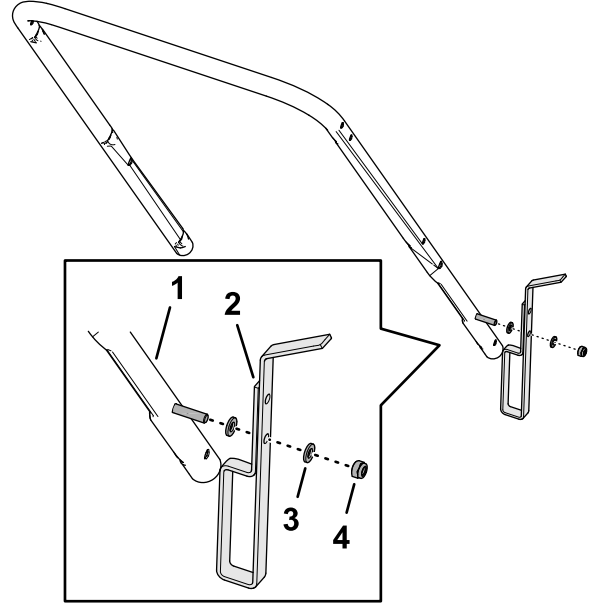


Şekil 3

g414363

1. Alçak tutma çubuğu konumu
2. Üst durdurma braketi
3. Ayak kalkanı
4. Yüksek tutma çubuğu konumu

1. Ayak kalkanı üst durdurma braketine sabitlenince tutma çubuğu yüksekliğini belirleyin (Şekil 3).
2. Ayak kalkanındaki deliği, alt tutma çubuğundaki civatayla hizalayın (Şekil 4).



Şekil 4

g462033

1. Alt tutma çubuğu
2. Ayak kalkanı
3. Rondela (6 mm)
4. Kilitli somun (6 mm)

3. Ayak kalkanını, 2 rondela (6 mm) ve bir kilit somunu (6 mm) kullanarak tutma çubuğuna monte edin.
4. Kilit somununu sıkın.

Not: Ayak kalkanını döndürebildiğinizden emin olun.

2

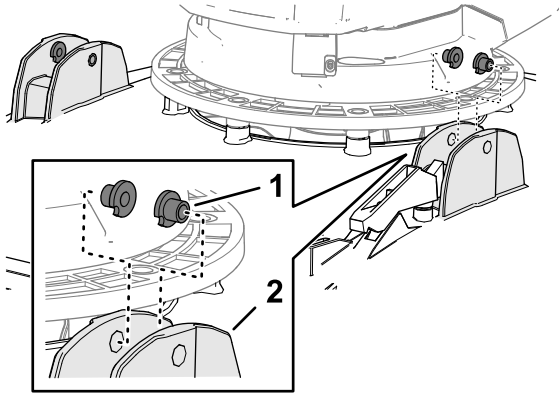
Tutma Çubuğunun Takılması

Bu prosedür için gerekli parçalar:

4	T-burçlar
2	Cıvata (6 x 55 mm)
7	Rondela (6 mm)
2	Kilitli somun (6 mm)
1	Üst tutma çubuğu
2	U-cıvata
2	Düğme
1	Yassı başlı vida
1	Kablo kelepçesi
1	Kilit somunu
2	Kablo kelepçesi

Alt Tutma Çubuğunun Makineye Monte Edilmesi

- 2 T burcu, çim biçme makinesi kesme katının tutma çubuğu flanşlarının içine monte edin (Şekil 5).

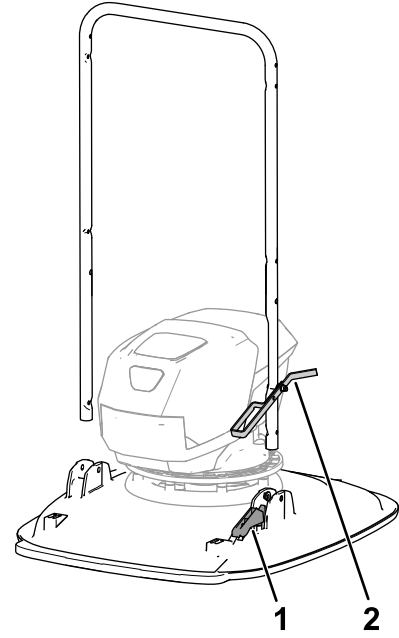


Şekil 5

g367117

- T-burçlar
- Tutma çubuğu flanşları (çim biçme makinesi kesme katı)

- Tutma çubuğunun ayak kalkanını, kesme katındaki üst durdurma braketiyle hizalayın (Şekil 6).

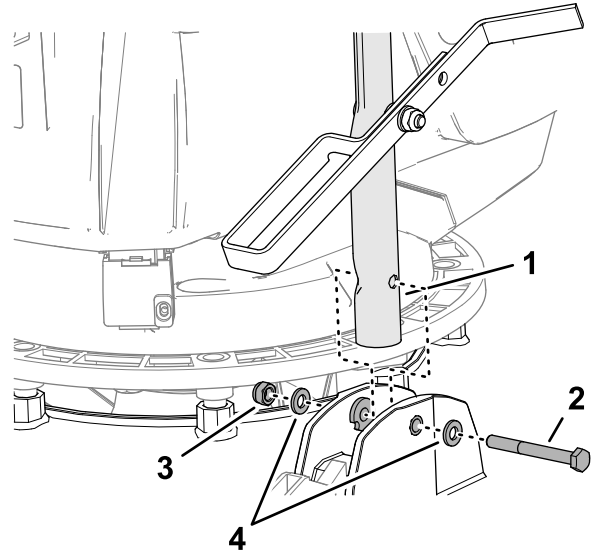


Şekil 6

g414364

- Üst durdurma braketi
- Ayak kalkanı

- Tutma çubuğundaki deliği burçlardaki deliklerle hizalayın (Şekil 7) ve tutma çubuğunu bir adet cıvata (6 x 55 mm), 2 adet rondela (6 mm) ve bir kilit somunu (6 mm) kullanarak makineye sabitleyin.



Şekil 7

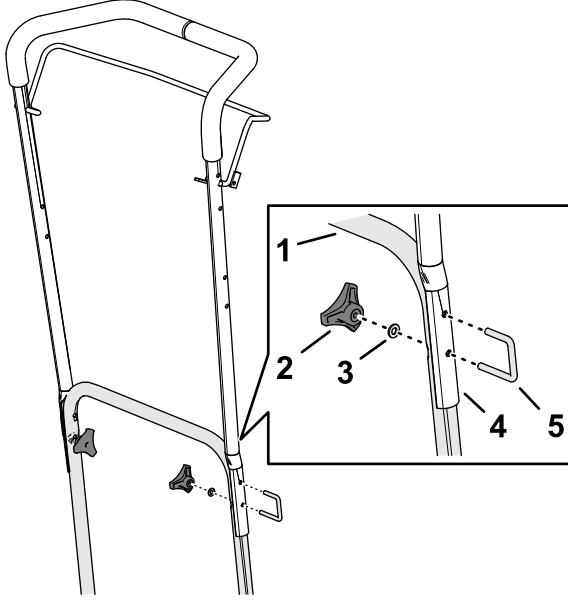
g367302

- Alt tutma çubuğu
- Cıvata (6 x 55 mm)
- Rondela (6 mm)
- Kilitli somun (6 mm)

3. adımı makinenin diğer tarafında da tekrarlayın.

Üst ve Alt Tutma Çubuklarının Monte Edilmesi

1. Üst tutma çubuğundaki delikleri alt tutma çubuğundaki deliklerle hizalayın (Şekil 8).



Şekil 8

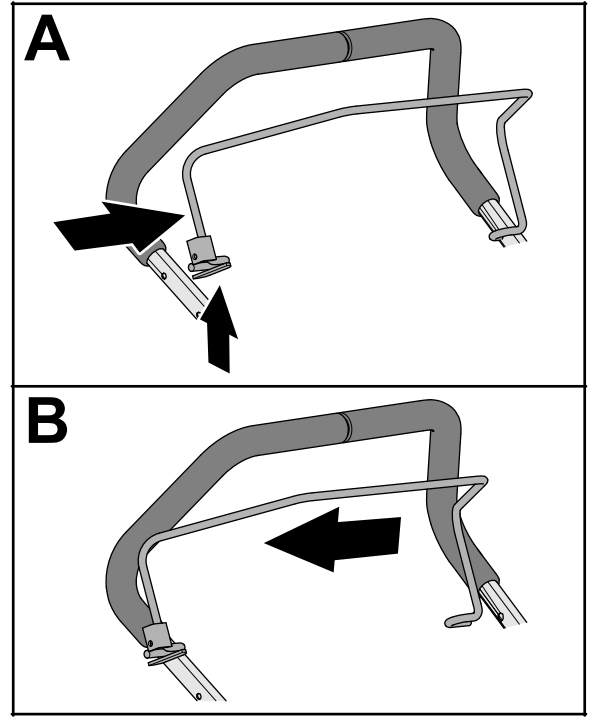
g364684

1. Alt tutma çubuğu
2. Düğme
3. Rondela (6 mm)
4. Üst tutma çubuğu
5. U-civata

2. Üst tutma çubuğunu 2 adet U civata, 2 adet rondela (6 mm) ve 2 adet kontrol düğmesi kullanarak alt tutma çubuğuna monte edin.

Kablonun Operatör Varlığı Manivelasına Monte Edilmesi

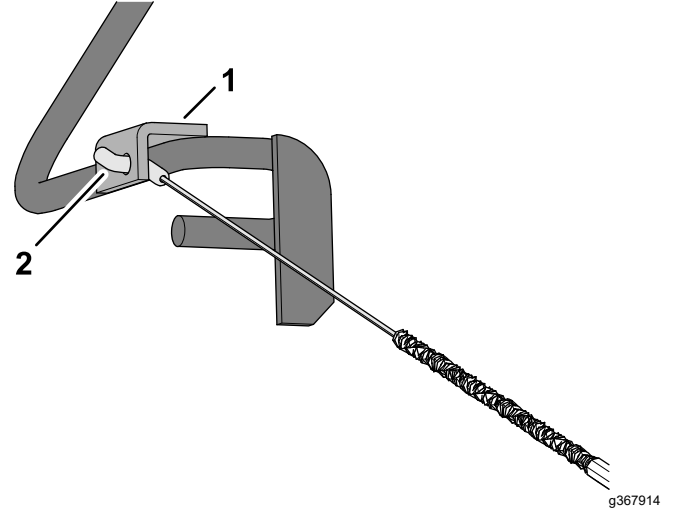
1. Operatör varlığı manivelasının ayağını, üst tutma çubuğundan çıkarabilene kadar sıkın ve manivelayı makineden çıkarın (Şekil 9).



Şekil 9

g367353

2. Kablo bağlantı parçasını, Şekil 10 ile gösterildiği gibi operatör varlığı manivelasının braketindeki delikten geçirin.

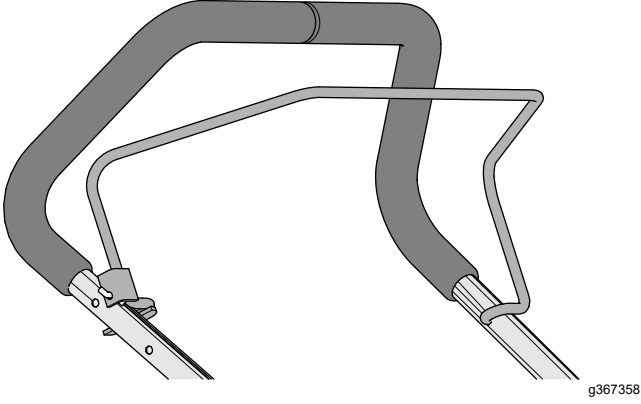


Şekil 10

g367914

1. Braket (operatör varlığı manivelası)
2. Kablo bağlantı parçası

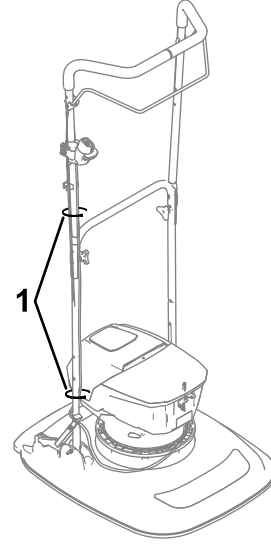
3. Operatör varlığı manivelasının ucunu tutma çubuğunun içine sokun, manivelanın diğer ayağını hafifçe sıkın ve manivelayı tutma çubuğunun içine yerleştirin (Şekil 11).



Şekil 11

Kabloların Tutma Çubuğuna Sabitlenmesi

Kabloları, Şekil 13 ile gösterildiği gibi kablo kelepçelerini kullanarak tutma çubuğuna sabitleyin.



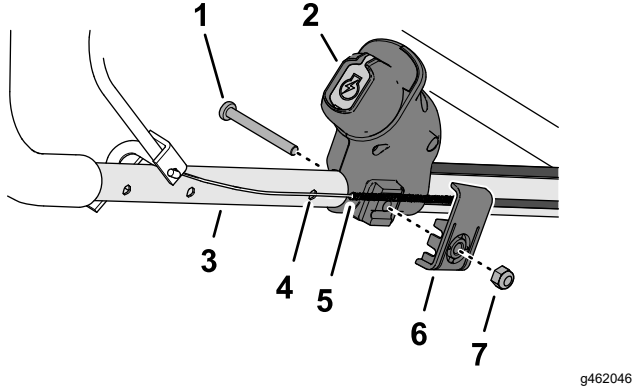
Şekil 13

1. Kablo kelepçesi

Elektrikli Çalıştırma Anahtarını Takma

1. Elektrikli çalıştırma anahtarını, gösterildiği üzere tutma çubuğuna monte edin (Şekil 12).

Not: Tutma çubuğundaki 2 montaj deliğinden aşağıda olanı kullanın.

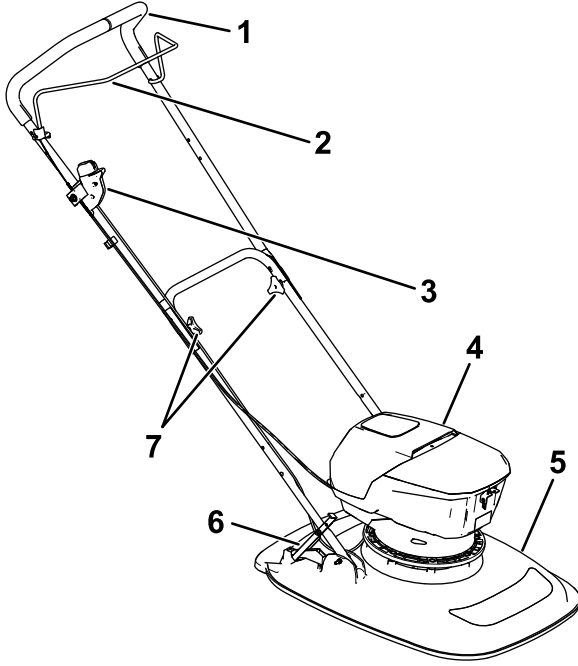


Şekil 12

1. Yassı başlı vida
2. Elektrikli çalıştırma anahtarı
3. Üst tutma çubuğu
4. Bu deliği kullanmayın.
5. Kablo (operatör varlığı manivelası)
6. Kablo kelepçesi
7. Kilit somunu

2. Operatör varlığı manivelası kablosunu elektrikli çalıştırma anahtarının üst kablo oluğuna hizalayın.
3. Kablo kelepçesini kablo ve anahtarla hizalayın.
4. Kelepçeyi, kabloyu ve anahtarı yassı başlı vida ve kilit somunu ile üst tutma çubuğuna sabitleyin.

Ürüne genel bakış



Şekil 14

g414369

1. Tutma çubuğu
2. Operatör varlığı manivelası
3. Elektrikli çalıştırma düğmesi/anahtarı
4. Pil bölmesi kapağı
5. Çim biçme makinesi gövdesi
6. Tutma çubuğu ayak kalkanı
7. Tutma çubuğu topuzları

Kontroller

Operatör Varlığı Manivelası

Operatör varlığı manivelası (Şekil 14) motora olan gücü kontrol eder.

- Motoru çalıştırmak için manivelayı tutma çubuğuna doğru sıkın.
- Motoru kapatmak için manivelayı tutma çubuğuna doğru serbest bırakın.

Elektrikli Çalıştırma Düğmesi

Elektrikli çalıştırma düğmesi (Şekil 14) elektrikli çalıştırma anahtarına takılır ve birlikte elektrik motorunu kontrol etmek için kullanılır.

Özellikler

Makine Özellikleri

Model	Kesim genişliği	Ürün genişliği
02614T	465 mm (18½ inç)	575 mm (22½ inç)

Şarj, Çalıştırma ve Saklama Sıcaklığı Aralıkları

Sıcaklık Aralığı Spesifikasyonu

Pil Paketini Şarj Etme veya Depolama	Pil Paketini Kullanma	Makineyi Kullanma
5 °C ila 40 °C*	-30 °C ila 49 °C*	0 °C ila 49 °C*

*Pil paketini belirtilen sıcaklık aralığında şarj etmezseniz şarj süresi uzayabilir.

Makineyi, pil paketini ve pil şarj cihazını kapalı, temiz ve kuru bir alanda saklayın.

Ek Parçalar/Aksesuarlar

Makine işlevlerini artırmak amacıyla makineyle birlikte kullanılacak çok sayıda Toro onaylı ek parça ve aksesuar vardır. Onaylanmış tüm ek parça ve aksesuarların bir listesi için Yetkili Toro Bayinize veya distribütörünüze ulaşın ya da www.Toro.com adresine gidin.

Makinenin optimum performans sergilemesi ve güvenlik sertifikasyonuna sürekli uymasını sağlamak için sadece orijinal Toro yedek parçalarını ve aksesuarlarını kullanın. Başka üreticiler tarafından üretilen yedek parçalar ve aksesuarlar tehlikeli olabilir.

Çalıştırma

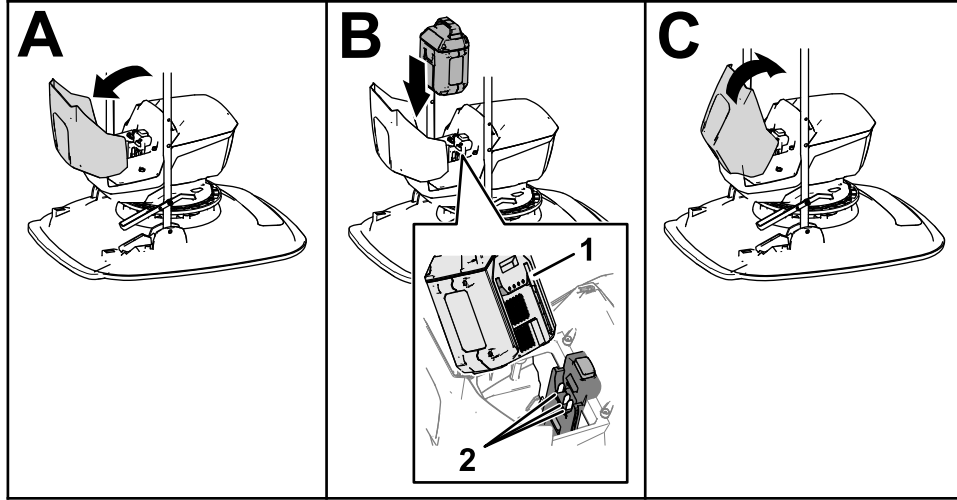
Çalışmadan Önce

Pil Paketini Makineye Takma

Önemli: Pil paketini yalnızca uygun aralıktaki sıcaklıklarda kullanın; bkz. [Özellikler \(sayfa 12\)](#)

1. Elektrikli çalıştırma düğmesini elektrikli çalıştırma anahtarından çıkarın; bkz. [Makineyi Çalıştırma \(sayfa 14\)](#).
2. Havalandırma deliklerinde toz ve birikinti bulunmadığından emin olmak için pil paketini kontrol edin.
3. Pil bölmesi kapağını ([Şekil 15](#)) açın.
4. Pil paketinin elektrik temas noktalarını pil bölmesindeki elektrik temas noktalarıyla hizalayın.
5. Pil paketini, pil güvenli bir şekilde kilitlenene kadar bölme elektrik kontaklarına monte edin.
6. Pil bölmesi kapağını kapatın.

Not: Pil bölmesi kapağı tamamen kapanmazsa, pil bölmeye tam olarak yerleştirilmemiş ve mandallanmamıştır.



Şekil 15

g414371

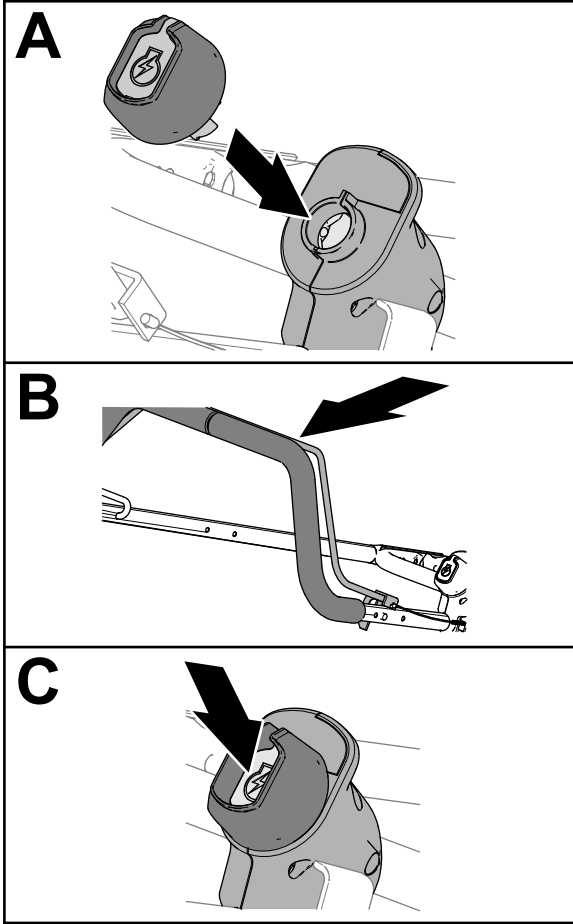
1. Pil paketi elektrik temas noktaları

2. Pil bölmesi elektrik temas noktaları

Çalışma Sırasında

Makineyi Çalıştırma

1. Elektrikli çalıştırma tuşunu elektrikli çalıştırma anahtarı (Şekil 16) içine takın.

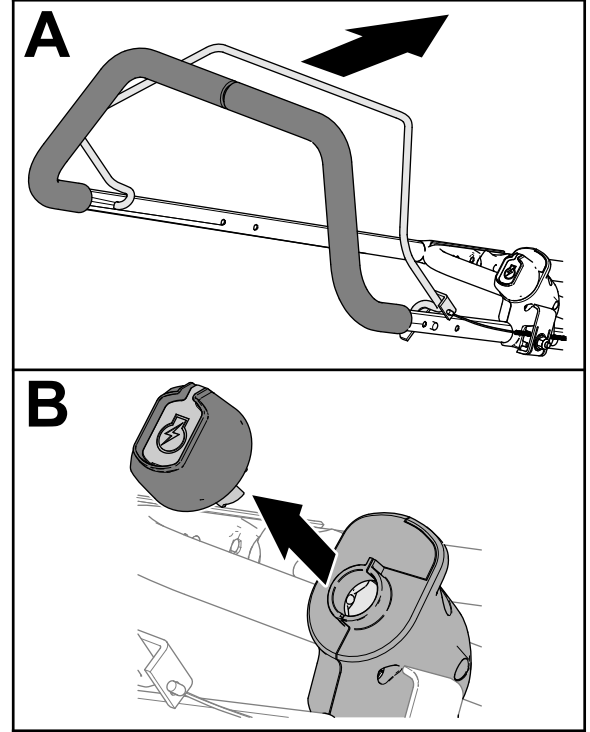


Şekil 16

g367528

Makineyi Kapatma

1. Operatör varlığı manivelasını (Şekil 17) serbest bırakın.



Şekil 17

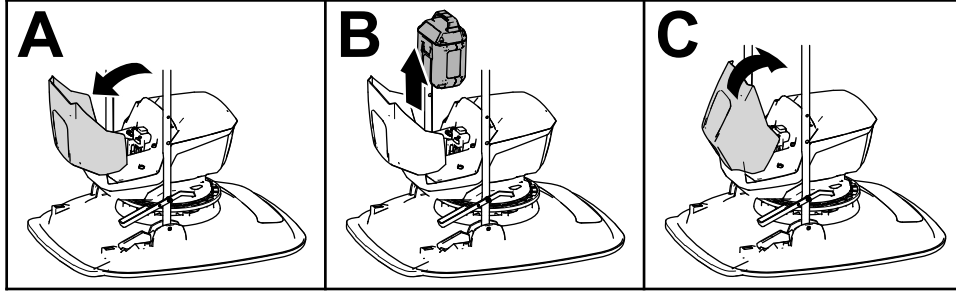
g367527

2. Motorun durmasını beklerken tutma çubuğunu tutun.
3. Elektrikli çalıştırma tuşunu elektrikli çalıştırma anahtarından çıkarın.

2. Tutma çubuğunu ve operatör varlığı manivelasını tutun ve emniyeti tutma çubuğuna (Şekil 16) doğru kapatın.
3. Çalıştırma düğmesini itin.
4. Makineyi hareket ettirmeden önce motorun tam hızda çalışmasına izin verin.

Pil Paketini Makineden Çıkarma

1. Makineyi kapatın; bkz. [Makineyi Kapatma \(sayfa 14\)](#).
2. Pil bölmesi kapağını ([Şekil 18](#)) açın.
3. Pil paketini serbest bırakmak ve pil paketini çıkarmak için pil paketi mandalına basın.
4. Pil bölmesi kapağını kapatın.



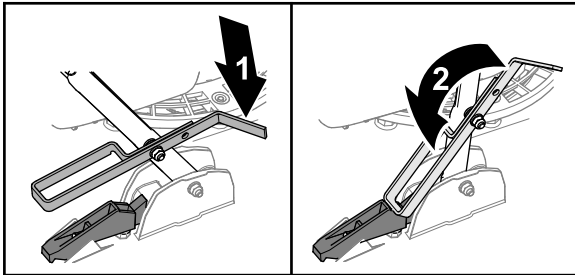
Şekil 18

g414370

Tutma Çubuğunun Ayak Kalkanıyla Desteklenmesi

Tutma Çubuğu Alt Konuma Monte Edilmişse

Not: Alt tutma çubuğunu 103 cm (40½ inç) monte ettiyseniz, tutma çubuğunu dikey konumda desteklemek için ayak kalkanını kullanın.



Şekil 19

g367257

1. Ayak kalkanı ileri döndürülmüş
2. Ayak kalkanı geri döndürülmüş

- Tutma çubuğunu bırakmak için tutma çubuğunu yukarı kaldırın ve ayak kalkanını ileri döndürün ([Şekil 19](#)).
- Tutma çubuğunu desteklemek için tutma çubuğunu konumlandırın ve ayak kalkanını geri döndürün.

Kesim Yüksekliğini Ayarlama

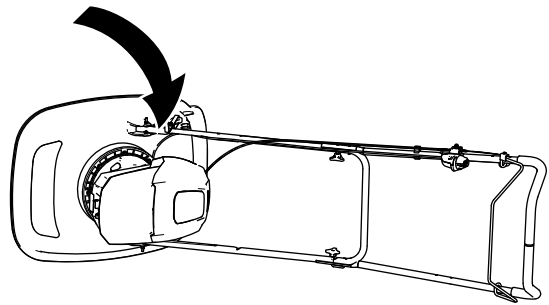
⚠ UYARI

Kesim yüksekliğini ayarlamak, hareketli bıçakla temas etmenize ve ciddi şekilde yaralanmanıza neden olabilir.

- Operatör varlığı manivelasını serbest bırakın ve tüm hareketli parçaların durmasını bekleyin.
- Bıçağı tutacağınız zaman kesilmeye dayanıklı eldiven takın.

Bıçağın Çıkarılması

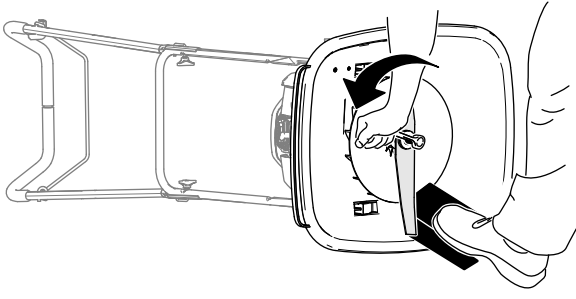
1. Makineyi kapatın, elektrikli çalıştırma düğmesini çıkarın ve pili çıkarın; bkz. [Makineyi Kapatma \(sayfa 14\)](#).
2. Makineyi yana yatırın.



Şekil 20

g414372

3. Bıçağı sabit tutmak için tahta bir takoz kullanın ([Şekil 21](#)).



Şekil 21

g364888

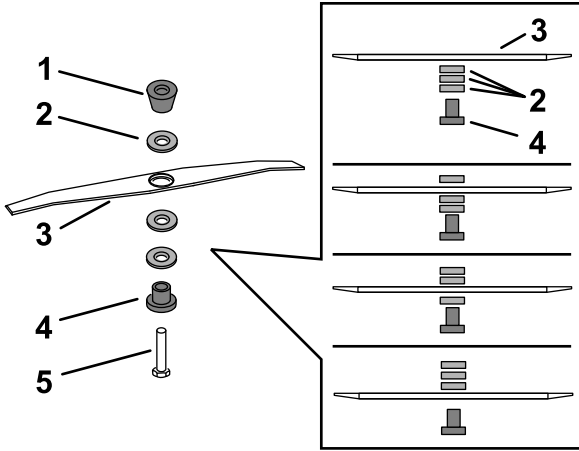
4. Cıvatayı saatin aksi yönünde döndürerek bıçağı yerinden çıkarmak için, bir anahtar kullanın (Şekil 21).

Önemli: Bıçağı yerinden çıkarırken emniyet gözlüğü ve kesilmeye dayanıklı eldiven takın.

Bıçak Ara Parçalarının Yerleştirilmesi

Kesme yüksekliğini ayarlamak için ara parçaların konumlarını Şekil 22 ile gösterildiği gibi değiştirin.

Not: Her bir ara parça, bıçağın kesim yüksekliğini 6,3 mm değiştirir.



Şekil 22

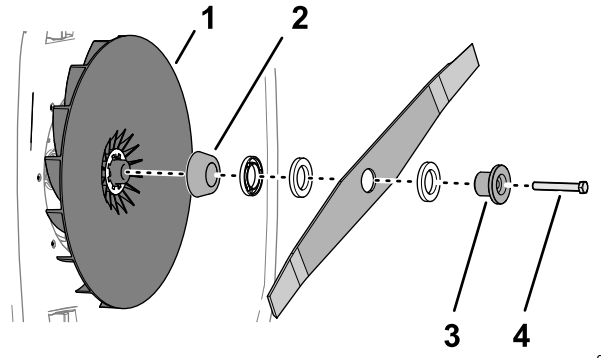
g364990

1. Konik ara parça
2. Ara parçalar
3. Bıçak
4. Tutucu
5. Cıvata

Bıçağın Takılması

1. Bıçağın kavisli uçlarını çim biçme makinesi kesme katına doğru hizalayın ve tespit elemanını, bıçağı, ara parçaları ve konik ara parçayı cıvatayla pervaneye sabitleyin.

Önemli: Konik ara parçayı her zaman doğrudan pervanenin altına, tespit elemanını ise cıvata başının altına takın.



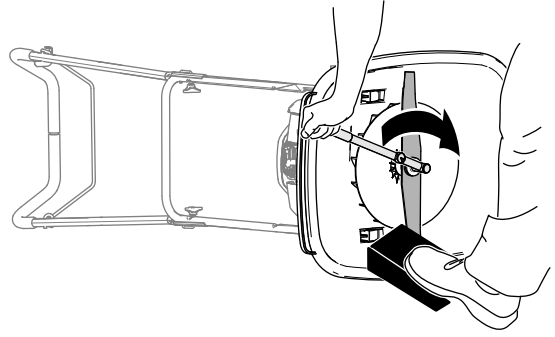
Şekil 23

g364923

1. Pervane
2. Konik ara parça
3. Tutucu
4. Cıvata

2. Bıçak cıvatasını 75 N·m (55 ft-lb) torkla sıkın.

Önemli: 75 N·m (55 ft-lb) torkla sıkılmış bir cıvata çok sıktır. Kesim bıçağını tahta bir takozla sabit tutarken, ağırlığınızı tork anahtarının arka kısmına vererek cıvatayı iyice sıkın.



Şekil 24

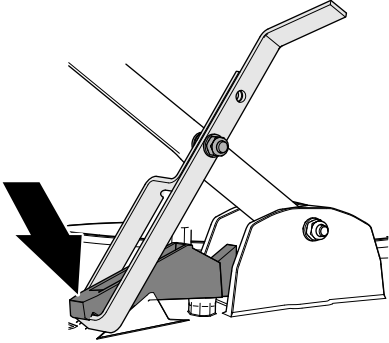
g364889

3. Makineyi tam dik konuma yatırın.

Çalıştırma İpuçları

Genel Biçme İşlemi İpuçları

- Makinenin yere tutunmasını güçlendirmek için ayak kalkanının kasnağını üst durdurma elemanının altına yerleştirin.



Şekil 25

g367278

- Makineyi kullanacağınız alanı inceleyin ve makinenin fırlatabileceği tüm nesnelere çıkarın.
- Bıçakla katı cisimlere vurmaktan kaçınin. Herhangi bir cismin üzerinde asla kasıtlı olarak biçme işlemi yapmayın.
- Makine bir nesneye vurur veya titremeye başlarsa, motoru hemen kapatın, elektrikli çalıştırma anahtarını çıkarın ve makinede hasar olup olmadığını inceleyin.
- En iyi performans için, kesme sezonu başlamadan önce bıçağın keskin olduğunu kontrol edin.
- Hasarlı bir bıçağı yeni bir Toro yedek bıçakla değiştirin.

Çimleri Kesme

- Çimlerin tek seferde sadece yaklaşık üçte birini kesin. Çimlerin seyrek olduğu durumlarda veya çim büyüme hızının yavaşladığı sonbaharın son aylarında en yüksek ayarın (30 mm veya 1¼ inç) altında kesim yapmayın.
- Makine tıkanabileceği veya motor boğulabileceği için, 15 cm'den (6 inç) uzun çimleri biçmeyin.
- Islak çim ve yapraklar, makine haznesinde kolayca yığılabilir ve makinenin tıkanmasına veya motorun durmasına neden olabilir. Mümkünse yalnızca ortam kuruyken biçme işlemi yapın.

⚠ UYARI

Islak çim ve yapraklar, kayarak kesme bıçağıyla temas etmenize ve bu da ciddi yaralanmalara yol açabilir.

Mümkünse yalnızca ortam kuruyken biçme işlemi yapın.

- Çok kuru ortam koşullarında olası yangın tehlikelerine karşı tetikte olun, yerel yangın uyarılarını takip edin ve makineyi kuru ot ve yaprak birikintilerinden uzak tutun.
- Eğer tamamlanan bahçenin görünümü tatmin edici değilse, aşağıdakilerden birini veya daha fazlasını deneyin:
 - Kesme ünitesini inceleyin ve/veya kesme bıçağını değiştirin.
 - Biçme işlemi esnasında daha yavaş yürüyün.
 - Makinenizin kesim yüksekliğini arttırın.
 - Çimleri daha sık biçin.
 - Her bir geçişte tam bir biçme alanını kesmek yerine biçme alanlarını örtüştürün.

Yaprakları Biçme

- Bahçeyi biçtikten sonra, bahçenin en az yarısının kesilmiş yaprak örtüsünün altından görülebildiğinden emin olun. Yaprakların üzerinden bir defadan fazla geçmeniz gerekebilir.
- Uzunluğu 15 cm'yi aşan çimlerin biçilmesi tavsiye edilmez. Yaprak tabakası çok kalınsa, makine tıkanabilir ve motorun durmasına yol açabilir.
- Makineniz yaprakları yeterince iyi kesmiyorsa, biçme hızınızı düşürün.

Çalışmadan Sonra

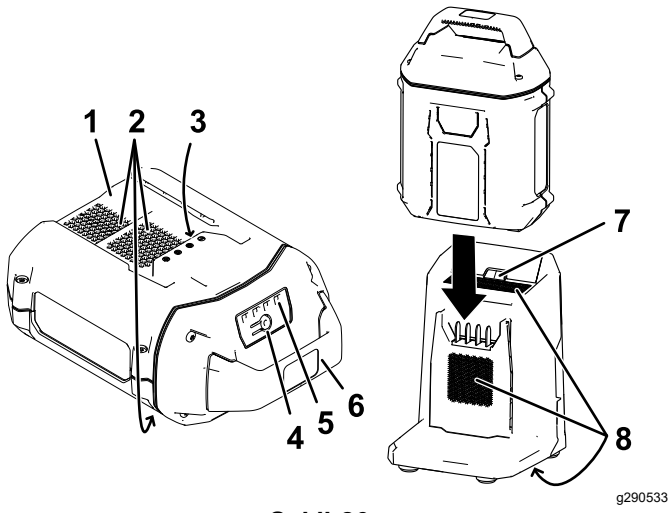
Pil Paketini Şarj Etme

Önemli: Pil paketi satın aldığınızda tam olarak şarj edilmemiştir. Aleti ilk kez kullanmadan önce, pil paketini şarj cihazına yerleştirin ve LED göstergede pil paketinin tamamen şarj olduğunu gösterene kadar şarj edin. Tüm güvenlik önlemlerini okuyun.

Önemli: Pil paketini yalnızca belirtilen sıcaklık aralığındaki bir ortam sıcaklığında şarj edin; bkz. [Şarj, Çalıştırma ve Saklama Sıcaklığı Aralıkları \(sayfa 12\)](#).

Not: Mevcut şarjı (LED göstergeler) görüntülemek için istediğiniz zaman pil paketi üzerindeki pil şarj göstergesi düğmesine basın.

1. Pil ve şarj cihazı üzerindeki havalandırma deliklerinde toz ve birikinti bulunmadığından emin olun.



Şekil 26

g290533

1. Pil paketi yuvası
 2. Pil paketi havalandırma alanları
 3. Pil paketi elektrik temas noktaları
 4. Pil şarj göstergesi düğmesi
 5. LED göstergeler (mevcut şarj)
 6. Tutacak
 7. Şarj cihazı LED göstergesi ışığı
 8. Şarj cihazı havalandırma alanları
 9. Adaptör şarj cihazı
2. Pil paketindeki boşluğu (Şekil 26) şarj cihazının üzerindeki dil ile hizalayın.
 3. Pil paketini tam olarak oturana kadar şarj cihazının içine kaydırın (Şekil 26).
 4. Pil paketinin şarj olmasını bekleyin; pil şarj cihazı durumunu yorumlamak için aşağıdaki Pil Şarj Cihazı Durumu Tablosu'na bakın.

Pil Şarj Cihazı Durumu Tablosu

LED gös-tergesi ışığı	Şunu Gösterir
Kapalı	Pil paketi takılı değil
Yeşil yanıp sönüyor	Pil paketi şarj oluyor
Yeşil	Pil paketi şarj edildi
Kırmızı	Pil paketi ve/veya pil şarj cihazı, belirtilen sıcaklık aralığının üzerinde veya altında*
Kırmızı yanıp sönüyor	Pil paketi şarj hatası**

*Daha fazla bilgi için bkz. [Şarj, Çalıştırma ve Saklama Sıcaklığı Aralıkları \(sayfa 12\)](#).

**Daha fazla bilgi için bkz. [Sorun giderme \(sayfa 22\)](#).

Önemli: Pil, kullanımlar arasında kısa süreler için şarj cihazında bırakılabilir.

Pil uzun süre kullanılmıyacaksa pili şarj cihazından çıkarın; bkz. [Makinenin Depolama için Hazırlanması \(sayfa 21\)](#).

5. Pil paketini çıkarmak için, pili şarj cihazından çekin.

Bakım

Not: Normal çalıştırma konumundan makinenin sol ve sağ tarafını belirleyin.

Önerilen Bakım Çizelgesi

Bakım Servisi Aralıkları	Bakım Prosedürü
Her kullanımdan önce veya günlük	<ul style="list-style-type: none">• Bıçağı aşınma veya hasara karşı kontrol edin. Bıçak hasar görmüşse derhal yenisiyle değiştirin.• Makinenin altındaki çim kırpıntılarını ve kiri temizleyin.
Her kullanımdan sonra	<ul style="list-style-type: none">• Makinenin altındaki çim kırpıntılarını ve kiri temizleyin.
Yıllık	<ul style="list-style-type: none">• Bıçağı değiştirin veya bileyin (köşeleri hızlı şekilde köreliyorsa, daha sık bileyin).

Bakım için Hazırlık

1. Makineyi düz bir yüzeye alın.
2. Makineyi kapatın, elektrikli çalıştırma düğmesini çıkarın ve pili çıkarın; bkz. [Makineyi Kapatma \(sayfa 14\)](#).

Bıçak Bakımı

⚠ UYARI

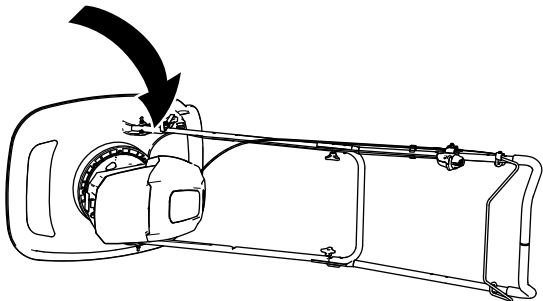
Bıçağa bakım yaparken, güç kaynağı kapalı olsa bile bıçak hareket edebilir. Bıçak keskindir; bıçağa temas etmek ciddi bedensel yaralanmalara neden olabilir.

- Ellerinizi ve ayaklarınızı hareketli bir bıçaktan uzak tutun.
- Bıçağın bakımını yaparken eldiven giyin.

Bıçağın Kontrol Edilmesi

Servis Aralığı: Her kullanımdan önce veya günlük
Bıçak hasar görmüşse derhal yenisiyle değiştirin.

1. Makineyi bakıma hazırlayın; bkz. [Bakım için Hazırlık \(sayfa 19\)](#).
2. Makineyi yan yatırın.



Şekil 27

g414372

3. Bıçağı aşınma veya hasara karşı kontrol edin.
 - Bıçak hasar görmüş veya çatlamışsa derhal yerinden çıkarın ve yenisiyle değiştirin.
 - Bıçak kenarı kör veya çentikliyse bıçağı çıkarın ve bileydikten veya yenisiyle değiştirdikten sonra tekrar takın.
4. Makineyi tam dik konuma yatırın.

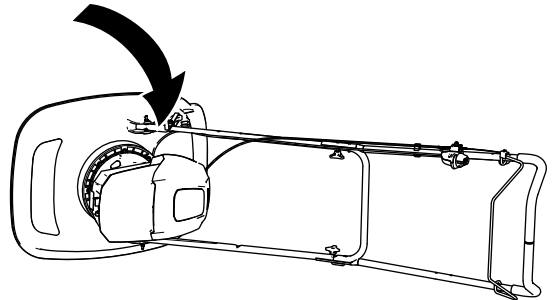
Bıçağın Değiştirilmesi

Servis Aralığı: Yıllık

Önemli: Bıçağı takmak için bir tork anahtarına ihtiyacınız olacaktır. Bir tork anahtarınız yoksa veya bu prosedürü rahat şekilde yürütemiyorsanız, bir Yetkili Servise veya yetkili Toro Distribütörüne danışın.

Bıçağın Çıkarılması

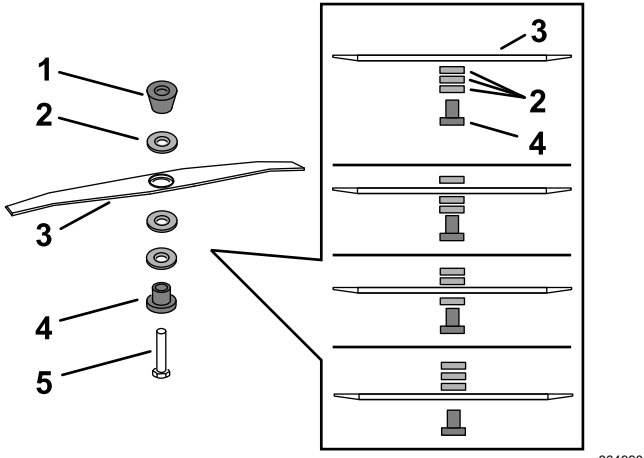
1. Makineyi bakıma hazırlayın; bkz. [Bakım için Hazırlık \(sayfa 19\)](#).
2. Makineyi yan yatırın.



Şekil 28

g414372

3. Ara parçaların yerlerini kaydedin.

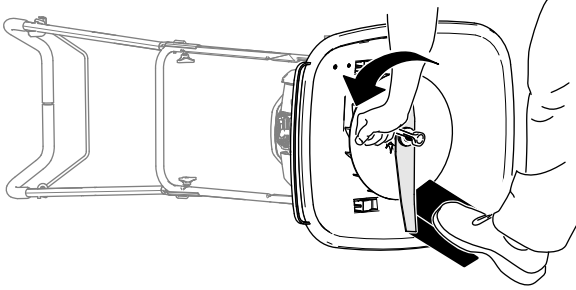


Şekil 29

g364990

1. Konik ara parça
2. Ara parçalar
3. Bıçak
4. Tutucu
5. Cıvata

4. Bıçağı sabit tutmak için tahta bir takoz kullanın (Şekil 30).



Şekil 30

g364888

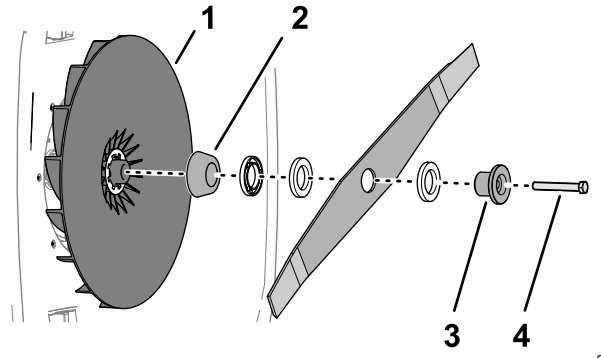
5. Cıvatayı saatin aksi yönünde döndürerek bıçağı çıkarmak için, makineyle birlikte verilen anahtarı kullanın (Şekil 29).

Önemli: Bıçağı çıkarırken koruyucu gözlük ve kesilmeye dayanıklı eldiven takın.

Bıçağın Takılması

1. Bıçağın kavisli uçlarını çim biçme makinesi kesme katına doğru hizalayın ve tespit elemanını, bıçağı, ara parçaları ve konik ara parçayı cıvatayla pervaneye sabitleyin.

Önemli: Konik ara parçayı her zaman doğrudan pervanenin altına, tespit elemanını ise cıvata başının altına takmanız gerekir.



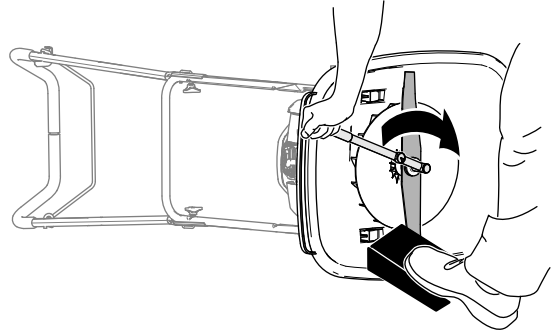
Şekil 31

g364923

1. Pervane
2. Konik ara parça
3. Tutucu
4. Cıvata

2. Bıçak cıvatasını 75 N·m (55 ft-lb) torkla sıkın.

Önemli: 75 N·m (55 ft-lb) torkla sıkılmış bir cıvata çok sıktır. Kesim bıçağını tahta bir takozla sabit tutarken, ağırlığınızı tork anahtarının arka kısmına vererek cıvatayı iyice sıkın.



Şekil 32

g364889

3. Makineyi tam dik konuma yatırın.

Makineyi Temizleme

Servis Aralığı: Her kullanımdan önce veya günlük

Her kullanımdan sonra

⚠ UYARI

Makine gövdesinin altından malzemeler dökülebilir.

- Koruyucu gözlük takın.
 - Çalışma konumunda durun (tutma çubuğunun arkasında).
 - Alanda izleyenler olmasına izin vermeyin.
1. Makineyi kapatın, elektrikli çalıştırma düğmesini çıkarın ve pili çıkarın; bkz. [Makineyi Kapatma \(sayfa 14\)](#).
 2. Makineyi yana yatırın.
 3. Motor mahfazasından ve çevresindeki kaporta alanlarından çim ve birikintileri temizlemek için bir fırça veya basınçlı hava kullanın.

Depolama

Önemli: Makineyi, pil paketini ve şarj cihazını yalnızca belirtilen aralıktaki sıcaklıklarda saklayın; bkz. [Şarj, Çalıştırma ve Saklama Sıcaklığı Aralıkları \(sayfa 12\)](#).

Makinenin Depolama için Hazırlanması

1. Makineyi temizleyin.
2. Elektrikli çalıştırma tuşunu elektrikli çalıştırma anahtarından çıkarın.
3. Pil paketini çıkarın ve hasar olup olmadığını kontrol edin.

Not: Makineyi pil paketi takılı halde depolamayın.

4. Pil paketini, pildeki 2 veya 3 LED göstergesi yeşile dönene kadar şarj edin.

Önemli: Tamamen şarj edilmiş veya tamamen boşalmış bir pili depolamayın

5. Bıçağı aşınma veya hasara karşı kontrol edin. Bıçak körse bileyin, hasarlıysa yenisiyle değiştirin.
6. Tüm somun, civata ve vidaları sıkın.
7. Makineyi, pil paketini ve pil şarj cihazını serin, temiz ve kuru bir yerde saklayın.
 - Makineyi, elektrikli çalıştırma anahtarını, pil paketini ve pil şarj cihazını çocuklardan uzak tutun.
 - Makineyi, pil paketini ve pil şarj cihazını bahçe kimyasalları ve buz çözücü tuzlar gibi aşındırıcı maddelerden uzak tutun.
 - Pil paketini dış mekanda veya bir araç içinde depolamayın.

Makineyi Çalışmaya Hazırlama

1. Şarj cihazındaki sol gösterge ışığı yeşile dönene veya pildeki 4 LED göstergenin tümü yeşile dönene kadar pili tekrar şarj edin.
2. Pil paketini makineye takın; bkz. [Pil Paketini Makineye Takma \(sayfa 13\)](#).

Sorun giderme

Yalnızca bu talimatlarda açıklanan adımları gerçekleştirin. Sorunu çözemerseniz, bir Yetkili Servis Satıcısına veya yetkili Toro distribütörüne tüm muayene, bakım ve onarım işlerini yaptırın.

Sorun	Olası Neden	Düzeltilici Tedbir
Makine çalışmıyor.	<ol style="list-style-type: none">1. Pil paketi makineye tam olarak takılı değildir.2. Pil paketi şarj edilmemiştir.3. Pil paketi hasar görmüştür.4. Makinede başka bir elektrik sorunu vardır.	<ol style="list-style-type: none">1. Pil paketini çıkarın ve tam olarak yerleştirildiğinden ve kilitletiğinden emin olarak makineye takın.2. Pil paketini makineden çıkarın ve şarj edin.3. Pil paketini değiştirin.4. Yetkili Servis Satıcısı veya yetkili Toro distribütörü ile iletişime geçin.
Makine sürekli çalışmıyor.	<ol style="list-style-type: none">1. Pil paketinin uçlarında nem vardır.2. Pil paketi makine içine tam olarak takılı değildir.	<ol style="list-style-type: none">1. Pil paketinin kurumasını bekleyin veya kurulaşın.2. Pil paketini çıkarın ve tam olarak yerleştirildiğinden ve kilitletiğinden emin olarak makineye takın.
Makine tam güce ulaşmıyor.	<ol style="list-style-type: none">1. Pil paketinin şarj kapasitesi çok düşüktür.2. Havalandırma boşlukları tıkalıdır.	<ol style="list-style-type: none">1. Pil paketini makineden çıkarın ve pil paketini tamamen şarj edin.2. Havalandırma boşluklarını temizleyin.
Pil paketinin şarjı hızla bitiyor.	<ol style="list-style-type: none">1. Pil paketi belirtilen sıcaklık aralığının üzerindedir veya altındadır.	<ol style="list-style-type: none">1. Pil paketini kuru ve sıcaklığın 5 °C ile 40 °C arasında olduğu bir yere götürün.
Pil şarj cihazı çalışmıyor.	<ol style="list-style-type: none">1. Pil şarj cihazı belirtilen sıcaklık aralığının üzerindedir veya altındadır.2. Pil şarj cihazının takılı olduğu prizde elektrik yoktur.	<ol style="list-style-type: none">1. Pil şarj cihazının fişini çekin ve kuru ve sıcaklığın 5 °C ile 40 °C arasında olduğu bir yere götürün.2. Prizi onarması için lisanslı elektrikçinizle iletişime geçin.
Pil şarj cihazındaki LED gösterge ışığı kırmızı.	<ol style="list-style-type: none">1. Pil şarj cihazı ve/veya pil paketi belirtilen sıcaklık aralığının altındadır veya üstündedir.	<ol style="list-style-type: none">1. Pil şarj cihazının fişini çekin ve pil şarj cihazı ile pil paketini kuru ve sıcaklığın 5 °C ile 40 °C arasında olduğu bir yere götürün.
Pil şarj cihazındaki LED gösterge ışığı kırmızı yanıp sönüyor.	<ol style="list-style-type: none">1. Pil paketi ile şarj cihazı arasındaki iletişimde bir hata vardır.2. Pil paketi zayıftır.	<ol style="list-style-type: none">1. Pil paketini pil şarj cihazından çıkarın, pil şarj cihazının fişini prizden çekin ve 10 saniye bekleyin. Pil şarj cihazını tekrar prize takın ve pil paketini pil şarj cihazına yerleştirin. Pil şarj cihazındaki LED gösterge ışığı hala kırmızı yanıp sönüyorsa, bu prosedürü tekrarlayın. Pil şarj cihazındaki LED gösterge ışığı 2 denmeden sonra hala kırmızı yanıp sönüyorsa, pil paketini bir pil geri dönüşüm tesisinde uygun şekilde atın.2. Pil paketini bir pil geri dönüşüm tesisinde uygun şekilde atın.
Makine veya motor aşırı miktarda titriyor.	<ol style="list-style-type: none">1. Makine gövdesinin alt tarafından kırpıntı ve kalıntılar var.2. Motorun montaj civataları gevşektir.3. Kesme diskinin civatası gevşektir.	<ol style="list-style-type: none">1. Makine gövdesinin altını temizleyin.2. Motorun montaj civatalarını sıkın.3. Kesme diskinin civatasını sıkın.

Sorun	Olası Neden	Düzeltilici Tedbir
Makine bir bip sesi çıkarıyor.	<ol style="list-style-type: none"> 1. Pil paketi şarj edilmemiştir. 2. Makine aşırı yüklenmiştir. 3. Makinede başka bir elektrik sorunu vardır. 	<ol style="list-style-type: none"> 1. Pil paketini makineden çıkarın ve şarj edin. 2. Çimleri daha yüksek kesme yüksekliğinde kesin veya çim biçme sırasında daha yavaş yürüyün. 3. Diğer sorun giderme işlemlerini deneyin, alarm hala çalışıyorsa Yetkili Servis Satıcısına başvurun.
Kesim kalitesi düşük veya tatmin edici değil.	<ol style="list-style-type: none"> 1. Bıçak körleşmiştir. 2. Kesim deck'inde birikintiler var. 	<ol style="list-style-type: none"> 1. Bıçağı biletin veya değiştirin. 2. Makinenin altını temizleyin.
Kesme güzergahında eşitsizlik var.	<ol style="list-style-type: none"> 1. Aynı güzergahta tekrar tekrar kesim işlemi yapıyorsunuz. 2. Makine gövdesinin alt tarafından kırpıntı ve kalıntılar var. 	<ol style="list-style-type: none"> 1. Kesim güzergahını değiştirin. 2. Makine gövdesinin altını temizleyin.
Makine düzensiz kesim yapıyor.	<ol style="list-style-type: none"> 1. Bıçak körleşmiştir. 2. Aynı güzergahta tekrar tekrar kesim işlemi yapıyorsunuz. 3. Makine gövdesinin alt tarafından kırpıntı ve kalıntılar var. 4. Makinede bir elektrik sorunu vardır. 	<ol style="list-style-type: none"> 1. Bıçağı biletin veya değiştirin. 2. Kesim güzergahını değiştirin. 3. Makine gövdesinin altını temizleyin. 4. Yetkili Servis Satıcısı veya yetkili Toro distribütörü ile iletişime geçin.

Notlar:

Notlar:



Toro Garantisi

İki Yıl veya 1.500 Saat Sınırlı Garanti

Koşullar ve Kapsanan Ürünler

The Toro Company, Toro Ticari ürününüzü ("Ürün") 2 yıl veya 1.500 çalışma saati* (hangisi önce gerçekleşirse) boyunca her tür malzeme ve işçilik kusuruna karşı garanti altına alır. Bu garanti, Havalandırıcılar hariç tüm ürünler için geçerlidir (bu ürünler için ayrı garanti bildirimlerine bakın). Garanti kapsamında bir koşul ortaya çıktığında, arıza teşhisi, işçilik, parçalar ve nakliyat dahil olarak Ürünü ücret talep etmeden onarırız. Bu garanti, Ürünün özgün perakende alıcısına teslim edildiği tarihten itibaren başlar. * Saat ölçer takılmış ürünler için geçerlidir.

Garanti Hizmetini Almak için Talimatlar

Garanti kapsamına giren bir durum olduğuna inanır inanmaz Ürünü satın aldığınız Ticari Ürünler Distribütörü veya Yetkili Ticari Ürün Satıcısına bildirimde bulunmak sizin sorumluluğunuzdur. Bir Ticari Ürünler Distribütörü veya Yetkili Satıcıyı bulma konusunda yardıma ihtiyacınız veya garanti hak ve sorumluluklarınız hakkında sorularınız varsa, bizimle şu adresten irtibata geçebilirsiniz:

Toro Ticari Ürünler Hizmet Birimi
8111 Lyndale Avenue South
Bloomington, MN 55420-1196

952-888-8801 veya 800-952-2740

E-posta: commercial.warranty@toro.com

Mal Sahibinin Sorumlulukları

Ürünün sahibi olarak, *Kullanma Kılavuzunda* belirtilen gerekli bakım ve ayarlamaları yapmak sizin sorumluluğunuzdur. Gerekli bakım ve ayarların yapılmaması nedeniyle doğabilecek ürün sorunlarına ilişkin onarımlar bu garantinin kapsamına girmez.

Kapsam Dışı Öğeler ve Durumlar

Garanti dönemi boyunca meydana gelen arıza veya bozulmaların tümü, malzeme veya işçilik kusurlarına dayalı değildir. Bu garanti, aşağıdakileri kapsamaz:

- Toro'ya ait olmayan yedek parçaların kullanımı veya Toro markası taşımayan ek veya modifye aksesuar ve ürünlerin kurulumu ve kullanımı sonucu meydana gelen Ürün arızaları.
- Tavsiye edilen bakım ve/veya ayarlamaların yapılmaması sonucu meydana gelen ürün arızaları.
- Ürünün kötü niyetli, ihmalkar ve dikkatsizce çalıştırılması sonucu meydana gelen ürün arızaları.
- Kullanım nedeniyle tükenen parçalar kusurlu sayılmaz. Ürünün normal çalışması esnasında tüketilen veya kullanılan parçalara; fren pabuçları ve balataları, debriyaj balataları, bıçaklar, bobinler, silindirler ve yataklar (sızdırmaz veya yağlanabilir), yatak bıçakları, bujiler, nakil tekerlekleri ve yatakları, lastikler, filtreler, kayışlar ve diyafram, nozul, akış ölçer ve çek valf gibi belirli spreyleme bileşenleri örnek gösterilebilir.
- Hava koşulları, depolama uygulamaları, kirlenme ve onaylanmamış yakıtlar, soğutma suları, yağlayıcılar, katkı maddeleri, gübreler, su veya kimyasallar kullanılması dahil ancak bunlarla sınırlı olmamak üzere, dış etkenlere bağlı arızalar.
- Bağlı oldukları endüstriyel standartlara uymayan yakıtlardan (örn. benzin, motorin veya biyodizel) kaynaklanan arızalar ve performans sorunları.
- Normal gürültü, titreşim, aşınma ve yıpranma ve bozulma. Normal "aşınma ve yıpranma" olaylarından başlıcaları arasında aşınma veya çizilme sonucu yatakların hasar görmesi, boyalı yüzeylerin aşınması, etiketlerin veya camların çizilmesi gibi durumlar sayılabilir.

Amerika Birleşik Devletleri ve Kanada dışındaki Ülkeler

Amerika Birleşik Devletleri'nden veya Kanada'dan ihraç edilmiş Toro ürünlerini satın alan müşteriler, ülkelerine, bölgelerine veya eyaletlerine ait garanti poliçelerini edinmek için Toro Distribütörleriyle (Satıcılarıyla) irtibata geçmelidir. Herhangi bir sebepten dolayı Distribütörünüzün hizmetinden memnun kalmazsanız veya garanti bilgilerinizi edinmekte zorluk çekerseniz, Toro Servis Merkezi ile irtibata geçin.

Parçalar

Gerekli bakım faaliyeti olarak planlanan parçaların değişimi, ilgili parça için planlanan değişim süresine kadar garanti kapsamındadır. Bu garanti kapsamında değiştirilen parçalar, özgün ürün garantisi süresi boyunca garanti altındadır ve Toro'nun mülkü olurlar. Toro, mevcut bir parçanın onarımı veya montajı veya değişimi hakkında son kararı verecektir. Toro, garanti onarımları için yeniden işlenmiş parçaları kullanabilir.

Uzun Döngülü ve Lityum-İyon Akü Garantisi

Uzun döngülü ve Lityum-İyon aküler hizmet ömürleri boyunca belirli bir toplam kilovat-saat sayısı kadar hizmet verebilir. Çalıştırma, şarj etme ve bakım teknikleri, toplam akü ömrünü uzatabilir veya kısaltabilir. Bu üründeki aküler tüketildiğinden dolayı, şarj etme aralıkları arasındaki kullanım süresi, akü tamamen bitene kadar gittikçe azalacaktır. Normal tüketim nedeniyle bitmiş akülerin değişimi, ürün sahibinin sorumluluğudur. Not: (Sadece Lityum-İyon akü): Ek bilgi için akü garantisi bilgilerinizi inceleyin.

Ömür Boyu Krank Mili Garantisi (sadece ProStripe 02657 Modeli)

Orijinal ekipman olarak Orijinal Toro Sürtünme Diski ve Krank Emniyetli Bıçak Freni Kavraması (entegre Bıçak Freni Kavraması + Sürtünme Diski grubu) ile donatılan ve ürünün ilk alıcısının tavsiye edilen işletim ve bakım prosedürlerine uygun bir şekilde kullandığı ProStripe, motor krank mili bükülmesine karşı Ömür Boyu Garanti kapsamındadır. Sürtünme pulları, Bıçak Freni Kavraması üniteleri ve diğer bu tür aygıtlarla donatılmış makineler, Ömür Boyu Krank Mili Garantisi kapsamına girmez.

Bakım İşlerinin Masrafını Mal Sahibi Karşılar

Motor ayarlaması, yağlama, temizlik ve cilalama; filtrelerin ve soğutma sıvısının değiştirilmesi ve tavsiye edilen bakım işlerinin tamamlanması, Toro ürünlerinin gerektirdiği normal hizmetlerden bazılarıdır ve masraflarını mal sahibi karşılar.

Genel Koşullar

Bu garanti kapsamında, onarım işlerinin bir Yetkili Toro Distribütörü veya Satıcısı tarafından yapılması tek çözümünüzdür.

Toro Company, bu garanti kapsamındaki Toro Ürünlerinin kullanımıyla ilgili dolaylı, tesadüfi veya müteakip hasarlardan sorumlu değildir, bu duruma makul arızalanma dönemleri boyunca muadil ekipman veya hizmet sağlanmasına veya bu garanti kapsamındaki beklemede olan onarımların kullanılmasına döneminde tamamlanmasına ilişkin her türlü gider veya masraf dahildir. Kullanılabilirliği aşağıda gösterilen Emisyon garantisi hariç, başka bir açık garanti yoktur. Ticarete ve kullanıma uygunlukla ilgili ima edilen tüm garantiler, bu açık garantinin süresiyle sınırlıdır.

Bazı eyaletlerde tesadüfi veya müteakip hasarların kapsam dışı bırakılmasına veya ima edilen bir garantinin ne kadar sürdüğü ile ilgili kısıtlamalara izin verilmez, dolayısıyla yukarıdaki kapsam dışı bırakmalar ve kısıtlamalar sizin için geçerli olmayabilir. Bu garanti size belirli yasal haklar tanıyarak ve ayrıca eyaletten eyalete değişiklik gösteren başka haklarınız da olabilir.

Emisyon Garantisi Hakkında Not

Ürününüz üzerindeki Emisyon Kontrol Sistemi, ABD Çevre Koruma Ajansı (EPA) ve/veya California Hava Kaynakları Kurulu (CARB) tarafından belirlenmiş şartları karşılayan ayrı bir garanti kapsamında olabilir. Yukarıda belirtilen saat sınırlamaları Emisyon Kontrol Sistemi Garantisi için geçerli değildir. Ürününüzle birlikte verilen veya motor üreticisine ait belgeler arasında yer alan Motor Emisyon Kontrolü Garantisi Beyanı'na bakın

California – Prop 65 Uyarı Bilgileri

Bu uyarı nedir?

Aşağıdaki gibi bir uyarı etiketine sahip bir ürünün satıldığını görebilirsiniz:



UYARI: Kanser ve Üreme Sistemi Hasarı – www.p65Warnings.ca.gov.

Prop 65 nedir?

Prop 65, California'da faaliyet gösteren, California'da ürün satan ya da California'da satılabilecek ya da California'ya getirilebilecek ürünler üreten herhangi bir şirket için geçerlidir. California Valisinin kansere, doğum kusurlarına neden olduğu bilinen kimyasal maddelerin bir listesini yayınlamasını ve/veya bu listeyi güncel tutmasını şart koşar. Her yıl güncellenen liste, gündelik olarak kullanılan birçok maddede bulunan yüzlerce kimyasal maddeyi içerir. Prop 65'in amacı halkı bu kimyasallara maruz kalma konusunda bilgilendirmektir.

Prop 65, bu kimyasalları içeren ürünlerin satışını yasaklamaz, bunun yerine her türlü ürün, ambalaj veya ürünle ilgili literatürde uyarılar olmasını şart koşar. Ayrıca, bir Prop 65 uyarısı, bir ürünün herhangi bir ürün güvenliği standardını veya gerekliliğini ihlal ettiği anlamına gelmez. Aslında, California hükümeti, bir Prop 65 uyarısının "bir ürünün 'güvenli' veya 'güvensiz' olduğuna dair düzenleyici bir kararla aynı olmadığını" açıkça ortaya koymuştur. Bu kimyasalların çoğu, yıllarca belgelenmiş bir zarar görülmeden günlük ürünlerde kullanılmıştır. Daha fazla bilgi için <https://oag.ca.gov/prop65/faqs-view-all>.

Bir Prop 65 uyarısı ya (1) bir şirketin maruz kalma düzeyini değerlendirilip "önemli bir risk teşkil etmez" düzeyinin üzerinde olduğunu tespit ettiği, ya da (2) salt listelenmiş bir kimyasalın varlığını temel alarak, maruz kalma düzeyini değerlendirmeksizin bir uyarıda bulunmayı seçtiği anlamına gelir.

Bu yasa her yerde geçerli midir?

Prop 65 uyarıları sadece California yasalarına göre gereklidir. Bu uyarılar, California genelinde başta restoranlar, marketler, oteller, okullar ve hastaneler olmak üzere çok çeşitli ürünlerin bulunduğu pek çok ortamda görülür. Ayrıca, bazı çevrimiçi ve posta siparişi veren perakendeciler, web sitelerinde veya kataloglarda Prop 65 uyarıları sunar.

California uyarılarının federal sınırlardan farkı nedir?

Prop 65 standartları genellikle federal ve uluslararası standartlardan daha sıkıdır. Bazı maddeler için federal eylem limitlerinden çok daha düşük seviyelerde dahi Prop 65 uyarısı konulması gerekir. Örneğin kurşun için Prop 65 standardının uyarısı günde 0,5 µg şeklindedir ve bu hem federal hem de uluslararası standartların altında bir değerdir.

Neden tüm benzer ürünler uyarı taşıyor?

- California'da satılan ürünler Prop 65 etiketlemesi gerektirirken, başka yerlerde satılan benzer ürünler için böyle bir gereklilik yoktur.
- Bir Prop 65 davasında taraf olan bir şirketin, dava sonucunda ürünleri için Teklif 65 uyarılarını kullanması gerekebilir, ancak benzer ürünleri üreten diğer şirketlerin böyle bir zorunluluğu olmayabilir.
- Prop 65 uygulanması tutarsızlıklar içerir.
- Şirketler, Prop 65 kapsamında yapmaları gerekmeyi için uyarı vermemeyi seçebilirler; bir ürün için uyarıların olmaması, ürünün benzer seviyelerde listelenmiş olan kimyasallar içermediği anlamına gelmez.

Toro neden bu uyarıyı kullanıyor?

Toro, satın aldıkları ve kullandıkları ürünler hakkında bilinçli kararlar verebilmeleri için tüketicilere mümkün olduğunca fazla bilgi sunmayı tercih eder. Toro, belirtilen tüm kimyasallar maruz kalma sınırı gerekliliklerini sağlamadığı için, maruz kalma düzeyini değerlendirmeden, bazı durumlarda listelenen bir veya daha fazla kimyasalın varlığı hakkındaki bilgisine dayanarak uyarılar sunar. Toro ürünlerinin neden olduğu maruz kalma seviyeleri ihmal edilebilir düzeyde ya da "önemli bir risk yok" aralığında olsa bile, Toro tedbir amaçlı olarak Prop 65 uyarılarını sunmayı tercih eder. Ayrıca Toro'nun bu uyarıları sunmaması durumunda, Prop 65'i uygulamak isteyen California Eyaleti veya özel taraflarca Toro dava edilebilir ve önemli cezalara çarptırılabilir.



Count on it.