



SmartStow® Donanımlı S55OST 55 cm Recycler® Çim Biçme Makinesi

Model Numarası 21770—Seri Numarası 413000000 ve Üstü

Kullanıcı Kılavuzu

Giriş

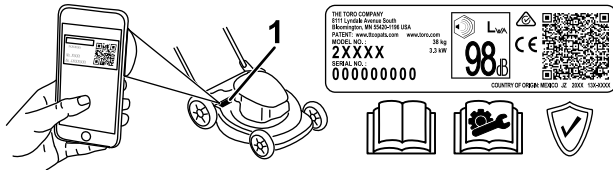
Bu döner bıçaklı arkasından yürünen çim biçme makinesi, ev kullanıcıları tarafından kullanılmak için tasarlanmıştır. Özellikle, yerleşim amaçlı mülklerde bulunan iyi bakımlı çim alanlardaki çimleri kesmek için tasarlanmıştır. Bu ürünün kullanım amacı dışındaki amaçlar için kullanılması, siz ve çevrenizdeki kişiler için tehlikeli sonuçlar doğurabilir.

Ürününüzü nasıl düzgün şekilde çalıştırıp koruyacağınızı, yaralanmaları ve ürünün hasar görmesini nasıl önleyebileceğinizi öğrenmek için bu bilgileri dikkatlice okuyun. Ürünü düzgün ve güvenli bir şekilde çalıştırmak sizin sorumluluğunuzdur.

Emniyet ipuçları gibi detaylı bilgilere, eğitim materyallerine ve aksesuar bilgilerine erişmek, bayi bulmak veya ürününüzü kaydettirmek için www.Toro.com adresine gidin.

Servis, orijinal Toro parçaları veya ilave bilgilere ihtiyaç duyduğunuzda, bir Yetkili Servis Satıcısı veya Toro Müşteri Hizmetleriyle irtibata geçin ve ürününüzün model ve seri numaralarını hazır bulundurun. [Şekil 1](#) ürünün model ve seri numaralarının yerini tanımlar. Numaraları ilgili yere yazın.

Önemli: Garanti, yedek parça ve diğer ürün bilgilerine erişmek için, seri numarası etiketindeki QR kodunu (varsa) mobil aygıtınızla taratabilirsiniz.



Şekil 1

g312022

1. Model ve seri numaralarının yeri

Model Numarası _____
Seri Numarası _____

Güvenlik Uyarısı Sembolü

Bu kılavuzda gösterilen ve makine üzerindeki güvenlik uyarısı sembolü ([Şekil 2](#)) kazaları önlemek için izlemeniz gereken önemli güvenlik mesajlarını tanımlar.



Şekil 2

Güvenlik uyarısı sembolü

g000502

Güvenlik uyarısı sembolü, güvenli olmayan eylemler veya durumlar hakkında sizi uyaran bilginin üzerinde görünür ve ardından **TEHLİKE**, **UYARI** veya **İKAZ** sözcükleri gelir.

TEHLİKE, kaçınılmadığı takdirde ölüm veya ciddi yaralanmayla **sonuçlanacak**, her an olabilecek bir tehlikeli durumu belirtir.

UYARI, kaçınılmadığı takdirde ölüm veya ciddi yaralanmayla **sonuçlanabilen**, potansiyel olarak tehlikeli bir durumu belirtir.

İKAZ, kaçınılmadığı takdirde küçük veya orta dereceli yaralanmayla **sonuçlanabilecek** potansiyel olarak tehlikeli bir durumu belirtir.

Bu kılavuzda bilgileri vurgulamak için başka iki kelime kullanılır. **Önemli** kelimesi özel mekanik bilgilere dikkat çekerken, **Not** kelimesi ise özel dikkat gerektiren genel bilgileri vurgular.

Bu ürün, ilgili tüm Avrupa direktiflerine uygundur; detaylar için lütfen ürüne özel ayrı Uygunluk Beyanamesi (DOC) sayfasına bakın.

Brüt veya Net Tork: Bu motorun brüt veya net torku, motor üreticisi tarafından Otomotiv Mühendisleri Derneği (SAE) J1940 veya J2723 testi uygulanarak laboratuvarında saptanmıştır. Güvenlik, emisyon ve çalıştırma gereksinimlerini karşılamak amacıyla ayarlama yapıldığı için, bu sınıftaki çim biçme makinelerinde motorun gerçek torku önemli ölçüde daha düşük olacaktır. Lütfen, motor üreticisinin makineyle birlikte verdiği bilgilere başvurun.



Makinedeki emniyet tertibatlarını kurcalamayın, devre dışı bırakmayın ve sorunsuz çalıştıklarını düzenli olarak kontrol edin. Motor devri kontrolünü ayarlamaya çalışmayın veya kurcalamayın; bunu yapmak emniyetsiz çalışmaya ve bedensel yaralanmaya yol açabilir.

İçindekiler

Giriş	1
Güvenlik Uyarısı Sembolü	1
Güvenlik	3
Genel Güvenlik	3
Güvenlik ve Talimat Etiketleri	4
Kurulum	5
1 Kolun Açılması	5
2 Motora Yağ Eklenmesi	5
3 Çim Torbasının Monte Edilmesi	6
Ürüne genel bakış	8
Özellikler	8
Çalıştırma	8
Çalışmadan Önce	8
Çalıştırma Öncesi Güvenlik	8
Yakıt Tankını Doldurma	9
Motor Yağı Seviyesi Kontrolü	9
Tutacak Yüksekliğinin Ayarlanması	10
Kesim Yüksekliğini Ayarlama	10
Çalışma Sırasında	11
Çalıştırma Sırasında Güvenlik	11
Motoru Çalıştırma	12
Kendinden Tahrik Sisteminin Kullanıl- ması	12
Motorun Kapatılması	12
Biçilen Çim Kalıntılarının Geri Dönüştürülmesi	13
Biçilen Çim Kalıntılarının Torbaya Alınması	13
Çalıştırma İpuçları	13
Çalışmadan Sonra	14
Çalıştırma Sonrası Güvenlik	14
Makinenin Altının Temizlenmesi	14
Kolun Katlanması	15
Makinenin Dikey Depolama Konumunda Depolanması	16
Bakım	17
Önerilen Bakım Çizelgesi	17
Bakım Güvenliği	17
Bakım için Hazırlık	17
Hava Filtresinin Bakımı Servis İşlemleri	18
Motor Yağını Değiştirme	18
Bıçağın Değiştirilmesi	19
Kendinden Tahrik Sisteminin Ayarlan- ması	20
Depolama	21
Depo Emniyeti	21
Makinenin Depolama için Hazırlanması	21
Makinenin Depodan Çıkarılması	21

Güvenlik

Genel Güvenlik

Bu ürün elleri ve ayakları koparabilir ve cisimler fırlatabilir. Ağır yaralanma veya ölüm vakalarını önlemek için, tüm emniyet talimatlarına her zaman uyun.

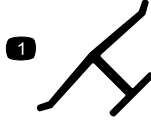
- Motoru çalıştırmadan önce, bu *Kullanma Kılavuzunda* ve makine ile ek parçalarda bulunan talimat ve uyarıları okuyun, anlayın ve bunlara uyun.
- Ellerinizi veya ayaklarınızı, makinenin hareketli bileşenlerinin yakınına veya makinenin altına koymayın. Boşaltma açıklıklarından uzak durun.
- Tüm koruyucular ve diğer güvenlik tertibatları mevcut ve düzgün şekilde işler durumda olmadıkça makineyi çalıştırmayın.
- Çevredeki kişilerin ve çocukların çalışma alanına girmelerine izin vermeyin. Çocukların makineyi çalıştırmasına izin vermeyin. Sadece sorumlu, eğitilmiş, talimatları bilen ve fiziksel olarak makineyi kullanmaya yeterli kişilere izin verin.
- Makinede herhangi bir servis, yakıt dolumu veya tıkanıklık açma işlemi yapmadan önce motoru kapatın ve tüm hareketli parçaların durmasını bekleyin.

Bu makinenin uygunsuz bir şekilde kullanılması veya uygun bakım işlemlerinin yapılmaması yaralanmaya yol açabilir. Yaralanma risklerini azaltmak amacıyla bu emniyet talimatlarına her zaman uyun ve Dikkat, Uyarı veya Tehlike anlamına gelen emniyet uyarısı sembolüne ▲ çok dikkat edin. Talimatlara uyulmaması bedensel yaralanmalara veya ölüme yol açabilir.

Güvenlik ve Talimat Etiketi



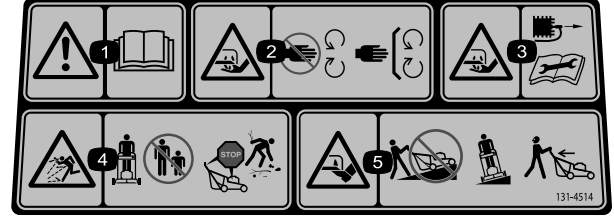
Güvenlik etiketleri ve talimatlar operatör tarafından kolayca görülebilir ve potansiyel tehlike içeren alanların yakınında bulunur. Hasarlı veya eksik etiketleri değiştirin.



Üreticinin İşareti

decaloemmark

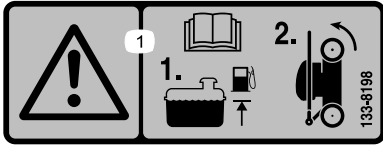
1. Bu işaret, bıçağın orijinal makine üreticisine ait bir parça olarak tanımlandığını belirtir.



decal131-4514

131-4514

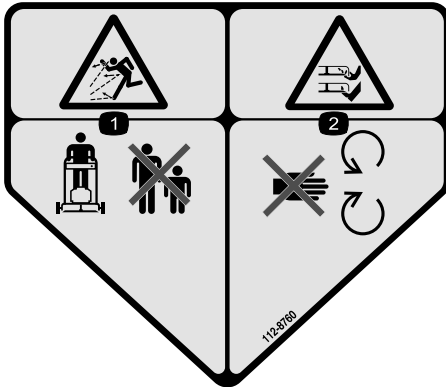
1. Uyarı – *Kullanma Kılavuzunu* okuyun.
2. El kesilme/kopma tehlikesi, çim biçme makinesi bıçağı – hareketli parçalardan uzak durun. Koruyucuları ve kapakları yerinden çıkarmayın.
3. El kesilme/kopma tehlikesi, çim biçme makinesi bıçağı – bakım işlerine başlamadan önce buji bağlantısını ayırın.
4. Fırlayan cisim tehlikesi – çevredekileri makineden uzak tutun; çalışma konumundan ayrılmadan önce motoru kapatın; çim biçmeye başlamadan önce, varsa birikintileri giderin.
5. Ayak kesilme/kopma tehlikesi, çim biçme makinesi bıçağı – makineyi yokuş aşağı veya yokuş yukarı kullanmayın; eğimlerde yanlamasına kullanın; geriye doğru çim biçerken arkanıza bakın.



decal133-8198

133-8198

1. Uyarı – *Kullanma Kılavuzunu* okuyun; belirtilen seviyeye kadar yakıt ekleyin, ardından da makineyi arka tekerleklerinin üzerine doğru yatırın.



decal112-8760

112-8760

1. Fırlatılan cisim tehlikesi—çevredekileri makineden uzak tutun.
2. El veya ayağın kesilme/kopma tehlikesi; çim biçme makinesi bıçağı – hareketli parçalardan uzak durun.

Kurulum

Önemli: Motoru saran koruyucu plastik levhayı ve makinedeki diğer plastikleri veya sargıları çıkarıp atın.

1

Kolun Açılması

Hiçbir Parça Gerekmiyor

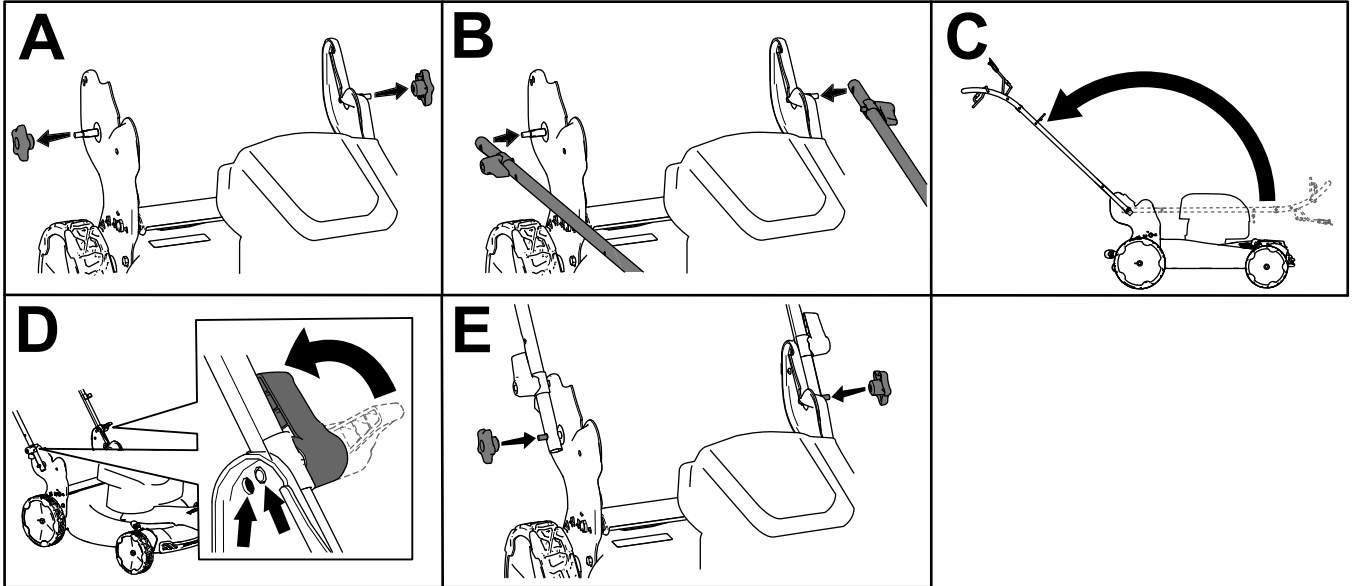
Prosedür

⚠ UYARI

Kolun hatalı açılması kablolara hasar verebilir, bu da emniyetsiz çalışmaya neden olabilir.

- Kolu katlarken veya açarken kablolara zarar vermeyin.
- Kabloların, kolun dışına doğru yönlendirildiğinden emin olun.
- Bir kablo hasar görürse Yetkili Servisle irtibata geçin.

Önemli: Ellerinizin sıkışmasını önlemek için, kol kilitlerini etkinleştirirken kolu tutun.



Şekil 3

g479646

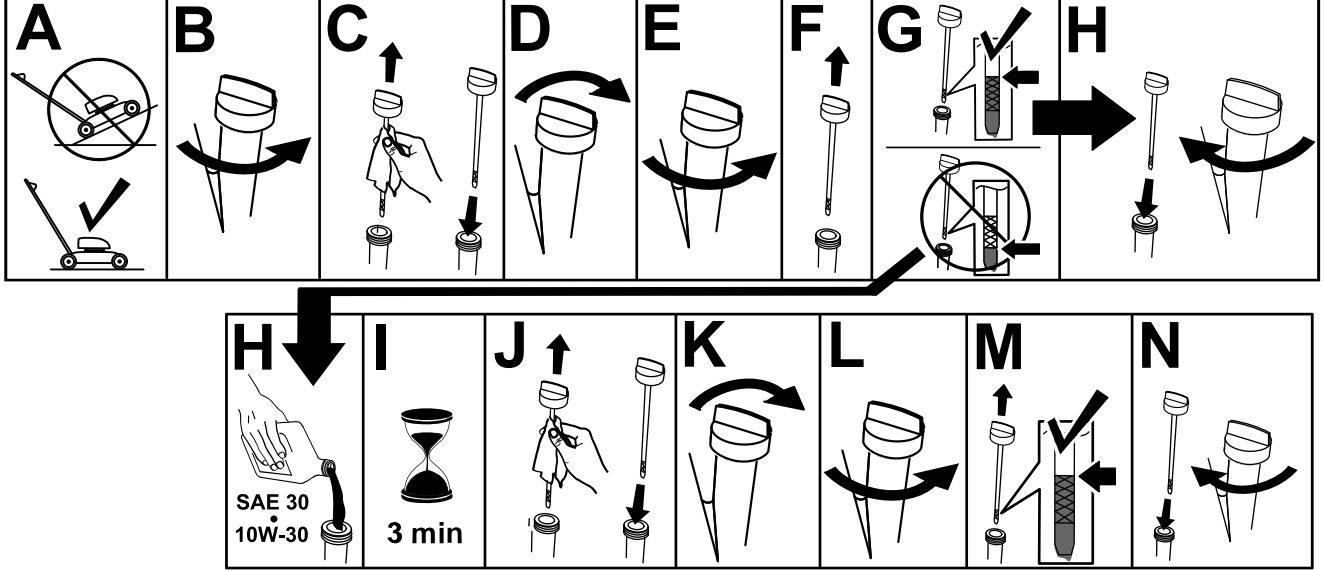
2

Motora Yağ Eklenmesi

Hiçbir Parça Gerekmiyor

Prosedür

Önemli: Motordaki yağ seviyesi çok düşük veya çok yüksekken motoru çalıştırmanız durumunda motora zarar verebilirsiniz.



Şekil 4

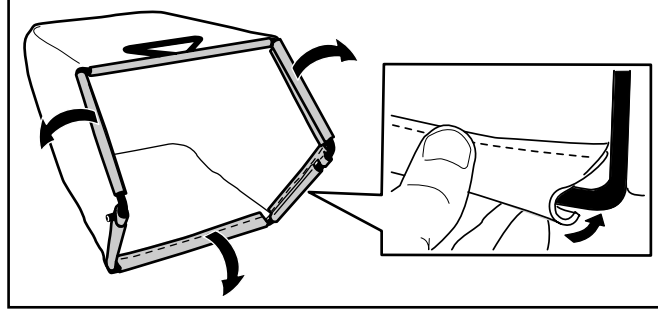
g222533

3

Çim Torbasının Monte Edilmesi

Hiçbir Parça Gerekmiyor

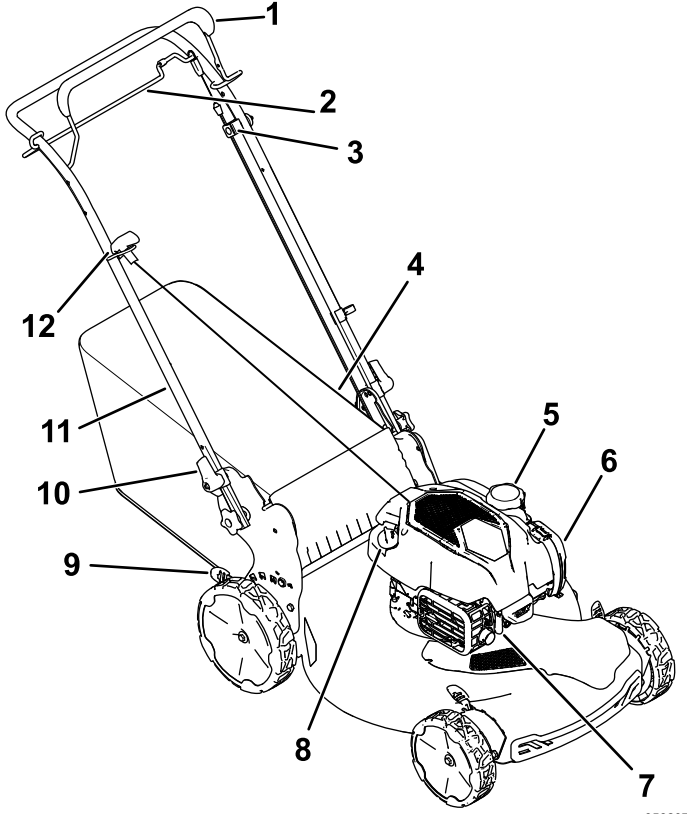
Prosedür



Şekil 5

g235791

Ürüne genel bakış



Şekil 6

g356207

- | | |
|-----------------------------------|-------------------------------|
| 1. Bıçak kontrol çubuğu | 7. Buji |
| 2. Kendinden tahrik çubuğu | 8. Yağ doldurma/seviye çubuğu |
| 3. Kendinden tahrik sistemi ayarı | 9. Kesme yüksekliği kolu (4) |
| 4. Çim torbası | 10. Kol kilidi (2) |
| 5. Yakıt deposu kapağı | 11. Tutacak |
| 6. Hava filtresi | 12. Geri tepmeli marş kolu |

Özellikler

Model	Ağırlık	Uzunluk	Genişlik	Yükseklik
21770	32 kg (70,5 lb)	150 cm (59 inç)	58 cm (23 inç)	107 cm (42 inç)

Çalıştırma

Not: Normal çalıştırma konumundan makinenin sol ve sağ tarafını belirleyin.

Çalışmadan Önce

Çalıştırma Öncesi Güvenlik

Genel Güvenlik

- Ayarlama, bakım, temizleme veya saklama öncesinde makineyi mutlaka kapatın, tüm hareketli parçaların durmasını bekleyin ve makinenin soğumasını bekleyin.
- Ekipmanı güvenli şekilde çalıştırmayı, operatör kontrollerini ve güvenlik işaretlerini öğrenin.
- Deflektörler ve/veya çim yakalayıcı gibi tüm koruyucuların ve emniyet tertibatlarının yerinde ve düzgün çalışır durumda olduğundan emin olun.
- Bıçakların ve bıçak civatalarının aşınmadığından veya hasar görmediğinden emin olmak için makineyi düzenli olarak kontrol edin.
- Makineyi kullanacağınız alanı inceleyin ve makinenin çalışmasını engelleyebilecek ya da makinenin fırlatabileceği her türlü nesneyi ortadan kaldırın.
- Hareketli bıçakla temas etmek ağır yaralanmaya yol açar. Parmaklarınızı muhafazanın altına koymayın.

Yakıt Güvenliği

- Yakıt son derece yanıcı ve son derece de patlayıcıdır. Yakıttan kaynaklanan bir ateş veya patlama sizi ve başkalarını yakabilir ve maddi zarara yol açabilir.
 - Yakıt ateşlenirken statik yük oluşumunu önlemek için, kabı ve/veya makineyi dolum öncesi bir aracın içine veya cismin üstüne değil, doğrudan yere koyun.
 - Yakıt deposunu dış mekanda, açık havada, motor soğukken doldurun. Yakıt dökülürse silin.
 - Yakıtı sigara içerken veya bir açık alev veya kıvılcım yakınında taşımayın.
 - Motor çalışır durumdayken ya da sıcakken yakıt kapağını çıkarmayın ya da depoya yakıt eklemeyin.
 - Yakıtı dökmeniz durumunda kesinlikle motoru çalıştırmaya kalkışmayın. Yakıt buharı tamamen dağılına kadar herhangi bir ateşleme kaynağı oluşturmaktan kaçınınız.
 - Yakıtı onaylanmış bir kaptaki ve çocukların erişemeyeceği bir yerde saklayın.
- Yakıt, yutulması halinde zararlı veya öldürücüdür. Buharlara uzun süre maruz kalmak ciddi yaralanma ve hastalıklara neden olabilir.
 - Buharları uzun süre solumaktan kaçınınız.

- Ellerinizi ve yüzünüzü nozuldan ve yakıt deposu açıklığından uzak tutun.
- Yakıtı gözlerinizden ve cildinizden uzak tutun.

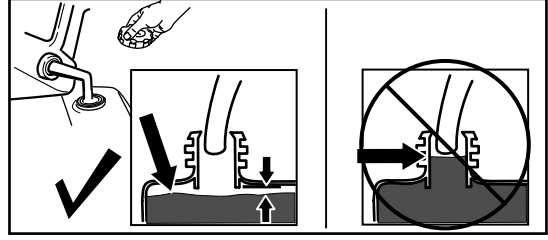
üreticisinin belirttiği gibi yakıt stabilizatörü/koşullandırıcı ekleyin.

Daha fazla bilgi için motorun kullanıcı kılavuzuna bakın.

Yakıt deposunu Şekil 7 şeklinde gösterildiği gibi doldurun.

Yakıt Tankını Doldurma

Tip	Kurşunsuz benzin
Minimum oktan derecesi	87 (ABD) veya 91 (seçilebilir oktan ABD dışı)
Etanol	Hacmen maksimum %10
Metanol	Hiçbiri
MTBE (metil tersiyer bütül eter)	Hacmen %15'ten az
Yağ	Yakıtta eklemeyin.



g230458

Şekil 7

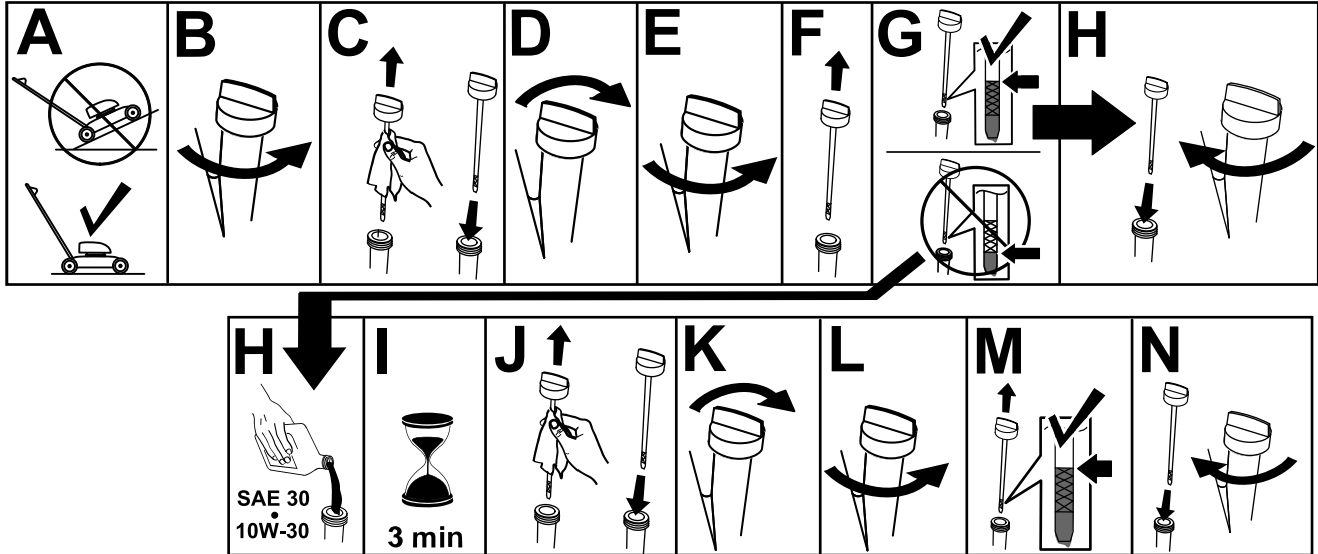
Sadece güvenilir bir satıcıdan alınmış temiz ve yeni (en fazla 30 günlük) yakıt kullanın.

Önemli: Marş sorunlarını azaltmak için, temiz yakıtın içine, yakıt stabilizatörü/koşullandırıcı

Motor Yağı Seviyesi Kontrolü

Servis Aralığı: Her kullanımdan önce veya günlük

Önemli: Karterdeki yağ seviyesi çok düşük veya çok yüksekken motoru çalıştırmanız durumunda motora zarar verebilirsiniz.



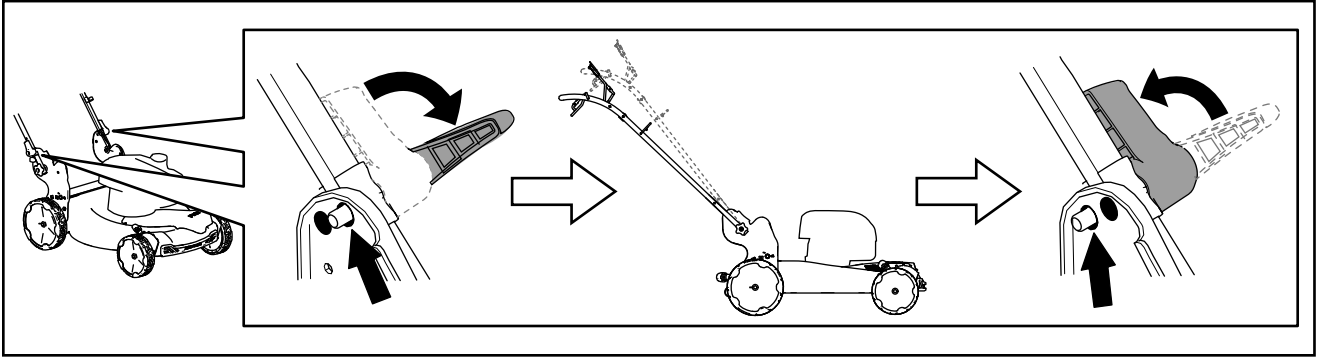
g231765

Şekil 8

Tutacak Yüksekliğinin Ayarlanması

Kolu, rahat edeceğiniz bir konuma indirebilir veya kaldırabilirsiniz.

Kol kilidini döndürün, kolu 2 konumdan birine getirin ve yerine kilitleyin (Şekil 9).



Şekil 9

g479732

Kesim Yüksekliğini Ayarlama

⚠ TEHLİKE

Kesim yüksekliği kollarını ayarlarken elleriniz hareketli bir bıçağa temas edebilir ve ağır şekilde yaralanabilirsiniz.

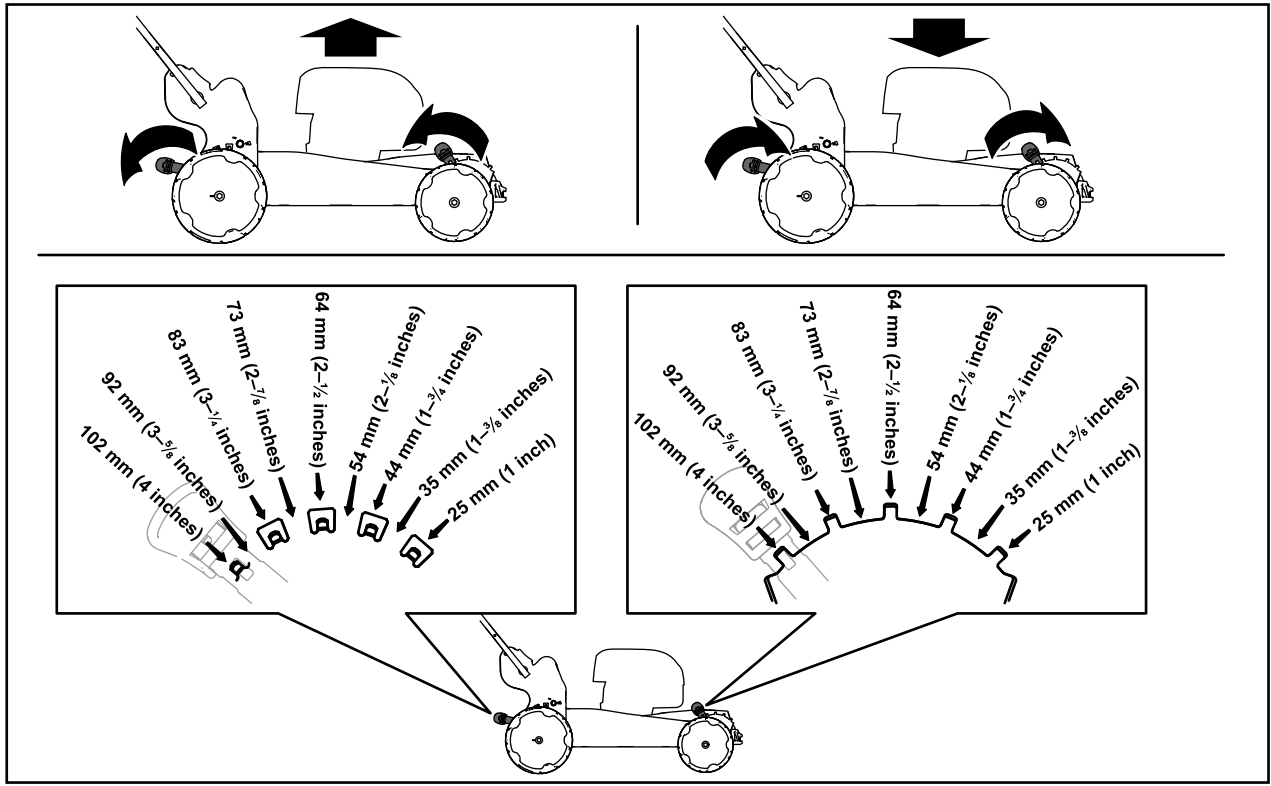
- Kesim yüksekliğini ayarlama öncesi motoru kapatın ve tüm hareketli parçaların durmasını bekleyin.
- Kesim yüksekliğini ayarlarken parmaklarınızı muhafazanın altına sokmayın.

⚠ DIKKAT

Motor çalışıyorsa kıvılcım tutucu sıcak olacaktır ve sizi yakabilir.

Sıcak kıvılcım tutucudan uzak durun.

Kesim yüksekliğini istenen şekilde ayarlayın. Tüm tekerlekleri aynı kesim yüksekliğine ayarlayın (Şekil 10).



Şekil 10

g479751

Çalışma Sırasında

Çalıştırma Sırasında Güvenlik

Genel Güvenlik

- Göz koruyucusu, uzun pantolon, kaymaz, dayanıklı ayakkabılar ve kulak tıkacı dahil olmak üzere uygun giysiler giyin. Uzun saçlarınızı arkada toplayın ve bol kıyafetler giymeyin veya sarkan takılar takmayın.
- Makineyi çalıştırırken dikkatinizi tam olarak bu işe verin. Dikkatinizi dağıtacak aktivitelerden kaçının, aksi halde yaralanma veya hasar riski söz konusu olabilir.
- Hasta, yorgun veya alkol / uyuşturucu etkisi altındayken makineyi çalıştırmayın.
- Bıçak keskindir; bıçağa temas etmek ciddi bedensel yaralanmalara neden olabilir. Çalıştırma konumundan ayrılmadan önce motoru kapatın ve tüm hareketli parçaların durmasını bekleyin.
- Bıçak kontrol çubuğunu bıraktığınızda, motor kapanmalı ve bıçak 3 saniye içinde durmalıdır. Durmazlarsa, makinenizi kullanmayı derhal bırakın ve bir Yetkili Servis Satıcısıyla irtibata geçin.

- Çevredeki kişilerin çalışma alanına girmelerine izin vermeyin. Küçük çocukları çalışma alanından uzakta ve makineyi kullanmayan sorumlu bir yetişkinin gözetimi altında tutun. Biri sahaya girse makineyi durdurun.
- Makineyi geriye doğru hareket ettirmeden önce daima aşağı ve geri bakın.
- Makineyi yalnızca iyi görüş koşullarında ve uygun hava şartları altında çalıştırın. Yıldırım düşme riski olan zamanlarda makineyi çalıştırmayın.
- Islak çim ve yapraklar, kayıp bıçakla temas etmeniz durumunda ciddi yaralanmaya yol açabilir. Islak koşullarda hareket etmekten kaçınin.
- Görünmeyen köşelere, çalılara, ağaçlara veya görüşünüzü engelleyebilecek diğer cisimlere yaklaşırken son derece dikkatli olun.
- Fırlatılan cisimleri hiç kimseye doğru yöneltmeyin. Fırlatılan cisimleri bir duvara veya engele doğru yöneltmeyin, cisim oradan sekerek size çarpabilir. Çakıllı yüzeylerden geçerken bıçakları durdurun.
- Delikler, palet izleri, tümsekler, taşlar veya diğer gizli cisimlere dikkat edin. Düzgün olmayan zemin, dengeyi kaybetmenize veya ayağınızın kaymasına neden olabilir.
- Makine bir cisme vurur veya titremeye başlarsa, derhal motoru kapatın, tüm hareketli parçaların

durmasını bekleyin ve makinede hasar kontrolü yapmadan önce bujinin kablosunu sökün. Çalışmaya devam etmeden önce gerekli tüm onarımları yapın.

- Çalıştırma konumundan ayrılmadan önce motoru kapatın ve tüm hareketli parçaların durmasını bekleyin.
- Motor çalışıyorsa sıcak olacaktır ve sizi ciddi şekilde yakabilir. Sıcak motordan uzak durun.
- Motoru sadece iyi havalandırılmış alanlarda çalıştırın. Egzoz gazları, kokusuz ve öldürücü bir zehir olan karbon monoksit içerir.
- Çim yakalayıcı bileşenlerini ve boşaltma kanalını aşınma ve bozulmaya karşı sık sık kontrol edin, gerekiyorsa bunları orijinal Toro parçalarla değiştirin.

Eğimli Yüzeylerde Güvenlik

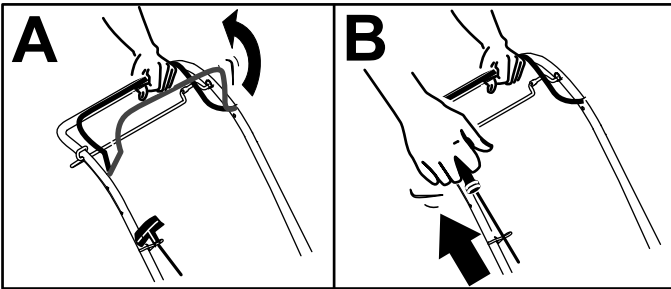
- Yokuşların yüzeyinde yatay şekilde biçme işlemi yapın; asla yukarı veya aşağı gitmeyin. Yokuşların üzerinde yön değiştirirken çok dikkatli olun.
- Aşırı dik eğimli yokuşlarda kesim yapmayın. Adımlara dikkat edilmemesi bir kayma ve düşme kazasına yol açabilir.
- Düşük banketler, hendekler veya yapay setlerin yakınında biçme işlemi yaparken dikkatli olun.

Motoru Çalıştırma

1. Bıçak kontrol çubuğunu kola karşı tutun (Şekil 11 şeklindeki A).
2. Geri tepmeli marş kolunu çekin (Şekil 11 şeklindeki B).

Not: Geri tepmeli marş kolunu çekeceğiniz zaman, önce bir direnç hissedene kadar hafifçe çekin, ardından da sertçe çekin. İpin kola yavaşça geri dönmelerini sağlayın.

Not: Eğer birçok deneme sonrası makine çalışmazsa, bir Yetkili Servis Satıcısıyla irtibata geçin.



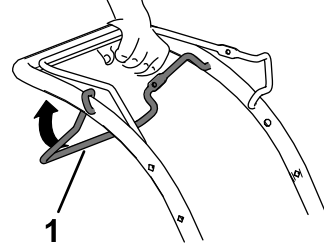
Şekil 11

g356891

Kendinden Tahrik Sisteminin Kullanılması

Sadece Kendinden Tahrikli Modeller için

- Kendinden tahrik sistemini etkinleştirmek için: Kendinden tahrik sistemi çubuğunu kola doğru çekin ve tutun (Şekil 12).



Şekil 12

g464535

1. Kendinden tahrik sistemi çubuğu

Not: Maksimum kendinden tahrik sistemi hızı sabittir.

- Kendinden tahrik sistemini devre dışı bırakmak için, kendinden tahrik sistemi çubuğunu bırakın.

Motorun Kapatılması

Servis Aralığı: Her kullanımdan önce veya günlük—Bıçak kontrol çubuğunu bıraktıktan sonra 3 saniye içinde motorun kapandığından emin olun.

Motoru durdurmak için bıçak kontrol çubuğunu bırakın.

Önemli: Bıçak kontrol çubuğunu bıraktığınız zaman, hem motor hem de bıçak 3 saniye içinde durmalıdır. Düzgün şekilde durmuyorsa, makinenizi kullanmayı derhal bırakın ve bir Yetkili Servis Satıcısıyla irtibata geçin.

Biçilen Çim Kalıntılarının Geri Dönüştürülmesi

Çim torbası makinedeyse, yerinden çıkarın; bkz. [Çim Torbasının Çıkarılması \(sayfa 13\)](#).

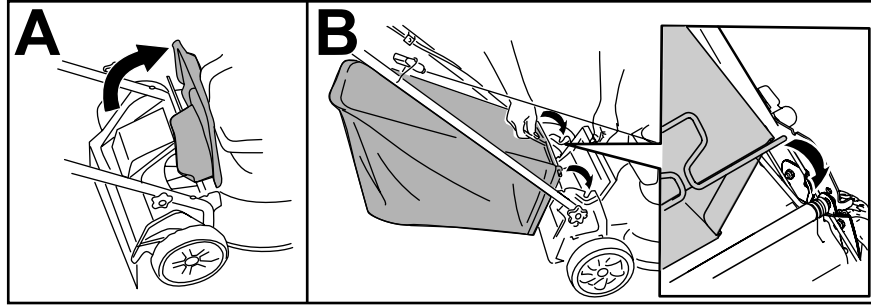
Makineniz, biçilen çim ve yaprak kalıntılarını çim alana geri göndererek geri dönüştürmeye hazır halde sunulur.

Biçilen Çim Kalıntılarının Torbaya Alınması

Çimenlikte kalan çim veya yaprak kalıntılarını toplamak istediğinizde çim torbasını kullanın.

Çim Torbasının Takılması

1. Arka deflektörü yukarı kaldırıp o konumda tutun ([Şekil 13](#) şeklindeki A).
2. Çim torbasının üzerindeki pimlerin koldaki oyukların içine oturduğundan emin olarak çim torbasını takın (B / [Şekil 13](#)).
3. Arka deflektörü aşağı indirin.



Şekil 13

g235812

Çim Torbasının Çıkarılması

1. Arka deflektörü yukarı kaldırıp o konumda tutun.
2. Çim torbasını yukarı kaldırarak kolun çentiklerinden çıkarın.
3. Arka deflektörü aşağı indirin.

Çalıştırma İpuçları

Genel Biçme İşlemi İpuçları

- Makineyi kullanacağınız alanı inceleyin ve makinenin fırlatabileceği tüm nesnelere çıkarın.
- Bıçakla katı cisimlere vurmaktan kaçınin. Herhangi bir cismin üzerinde asla kasıtlı olarak biçme işlemi yapmayın.
- Makine bir cisme vurur veya titremeye başlarsa, derhal motoru kapatın, tüm hareketli parçaların durmasını bekleyin, buji telini ayırın ve makinede hasar kontrolü yapın.
- En iyi performans için, kesme sezonu başlamadan önce veya gerektiğinde yeni bir Toro bıçak takın.

Çimleri Kesme

- Çimlerin tek seferde sadece yaklaşık üçte birini kesin. Çimlerin seyrek olduğu durumlarda veya çim büyüme hızının yavaşladığı sonbaharın son aylarında 51 mm ayarının altında kesmeyin.
- 15 cm'den uzun çimleri keserken ilk önce en yüksek kesim yüksekliği ayarıyla kesin ve daha yavaş yürüyün, ardından da en iyi çimen görünümü için daha düşük bir yükseklik ayarıyla tekrar kesin. Eğer çimler çok uzunsa, makine tıkanabilir ve motorun istop etmesine yol açabilir.
- Islak çim ve yapraklar, makine haznesinde kolayca yığılabilir ve makinenin tıkanmasına veya motorun istop etmesine neden olabilir. Islak koşullarda hareket etmekten kaçınin.
- Çok kuru ortam koşullarında olası yangın tehlikelerine karşı tetikte olun, yerel yangın

uyarılarını takip edin ve makineyi kuru ot ve yaprak birikintilerinden uzak tutun.

- Biçme yönünü değiştirin. Bu şekilde eşit gübreleme için kırpıntılar bahçeye dağıtılır.
- Eğer tamamlanan bahçenin görünümü tatmin edici değilse, aşağıdakilerden birini veya daha fazlasını deneyin:
 - Bıçağı değiştirin veya bileyin.
 - Biçme işlemi esnasında daha yavaş yürüyün.
 - Makinenizin kesim yüksekliğini arttırın.
 - Çimleri daha sık biçin.
 - Her bir geçişte tam bir biçme alanını kesmek yerine biçme alanlarını örtüştürün.

Yaprakları Biçme

- Bahçeyi biçtikten sonra, bahçenin en az yarısının kesilmiş yaprak örtüsünün altından görülebildiğinden emin olun. Yaprakların üzerinden bir defadan fazla geçmeniz gerekebilir.
- Çimin üzerinde 13 cm'den fazla yaprak varsa öncelikle daha yüksek bir kesim yüksekliğiyle çim biçin, ardından da tekrar istediğiniz kesim yüksekliğine geçin.
- Makineniz yaprakları yeterince iyi kesmiyorsa, biçme hızınızı düşürün.

Çalışmadan Sonra

Çalıştırma Sonrası Güvenlik

Genel Güvenlik

- Ayarlama, bakım, temizleme veya saklama öncesinde makineyi mutlaka kapatın, tüm hareketli parçaların durmasını bekleyin ve makinenin soğumasını bekleyin.
- Yangınları önlemek için makinedeki çim ve artıkları temizleyin. Dökülen yağ veya yakıtı temizleyin.
- Makineyi veya yakıt kabını asla bir su ısıtıcısı veya diğer cihazlarda bulunan tipte açık alev, kıvılcım veya tutuşturma alevlerinin bulunduğu yerlerde depolamayın.

Taşıma Güvenliği

- Makineyi yüklerken veya indirirken dikkatli olun.
- Makineyi kaymaya karşı sabitleyin.

Makinenin Altının Temizlenmesi

Servis Aralığı: Her kullanımdan sonra

En iyi sonuçlar için, makineyi çim biçme işlemi bittikten hemen sonra temizleyin.

1. Makineyi, yüzeyi kaplanmış düz bir zemine park edin.
2. Çalıştırma konumundan ayrılmadan önce motoru kapatın ve tüm hareketli parçaların durmasını bekleyin.
3. Makineyi dikey depolama konumuna getirin; bkz. [Makinenin Dikey Depolama Konumunda Depolanması \(sayfa 16\)](#).
4. Makinenin altındaki kırpıntıları kazıyarak veya yıkayarak giderin.

Kolun Katlanması

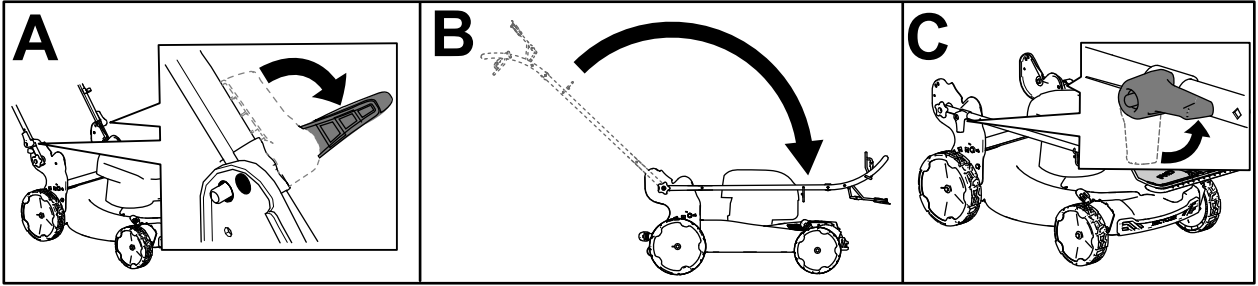
⚠ UYARI

Kolun hatalı katlanması veya açılması kablolara hasar verebilir, bu da emniyetsiz çalışmaya neden olabilir.

- Kolu katlarken veya açarken kablolara zarar vermeyin.
- Bir kablo hasar görürse Yetkili Servisle irtibata geçin.

1. Ellerinizi sıkışmasını önlemek için, kol kilitlerini devre dışı bırakırken kolu tutun.
2. Kol kilitlerini, üst kolu serbestçe hareket ettirebilene kadar ayırın (Şekil 14 şeklindeki A).
3. Kolu öne doğru katlayın ve kol kilitlerini kavraştırın (Şekil 14 şeklindeki B ve C).

Önemli: Kolu katlarken kabloları kol kilitlerinin dışına doğru yönlendirin.



Şekil 14

g479651

4. Kolu açmak için bkz. [1 Kolun Açılması \(sayfa 5\)](#).

Makinenin Dikey Depolama Konumunda Depolanması

Çim biçme sezonu boyunca veya sezon dışında, depolama alanından olabildiğince tasarruf etmek amacıyla makinenizi dikey konumda saklayabilirsiniz.

⚠ TEHLİKE

Yakıt son derece yanıcı ve patlayıcıdır. Benzinin yanması veya patlaması sizi ve başkalarını yakabilir.

- Yakıt deposunda çok fazla yakıt varken makinenin dikey konumda saklanması yakıt deposundan yakıt sızmasına yol açabilir. Yakıt son derece yanıcı ve patlayıcıdır. Benzinin yanması veya patlaması sizi ve başkalarını yakabilir.
- Makineyi sadece yakıt deposundaki yakıt seviyesi bu *Kullanma Kılavuzunda* önerilenden yüksekte olmadığı zaman dikey konumda muhafaza edin.
- Makineyi dikey konumdan (90°) daha yatık bir konumda muhafaza etmeyin, aksi takdirde yakıt deposundan yakıt sızabilir.
- Makineyi dikey depolama konumunda taşımayın.
- Makineyi dikey depolama konumunda çalıştırmayı denemeyin.
- İçinde yakıt ve yağ bulunan bir makineyi asla dikey depolama konumunda saklamayı denemeyin; makineler buna uygun şekilde tasarlanmamıştır.

⚠ UYARI

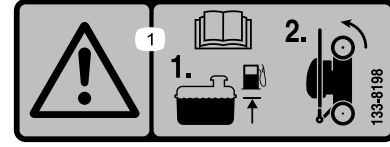
Kolun hatalı katlanması veya açılması kabloları hasar verebilir, bu da emniyetsiz çalışmaya neden olabilir.

- Kolu katlarken veya açarken kabloları zarar vermeyin.
- Bir kablo hasar görürse Yetkili Servisle irtibata geçin.

1. Yakıt deposundaki yakıt seviyesinin motor üreticisinin tavsiye ettiği yüksekten olmadığından emin olun; motorun üzerindeki motor üreticisi bilgi etiketine bakın (Şekil 15).

Not: Yakıt deposundaki yakıt seviyesi çok yüksekse, motor üreticisinin tavsiye ettiği

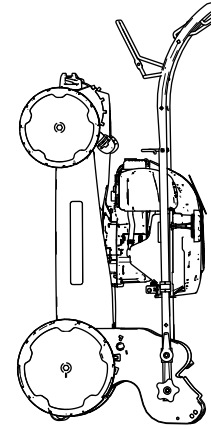
seviyeye veya bu seviyenin altına düşene kadar depodaki yakıtı uygun bir yakıt kabına boşaltın.



Şekil 15

decal133-8198

2. Makinenin kesim yüksekliği ayarının 92 mm veya daha düşük olduğundan emin olun. Değilse, ayarı düşürün; bkz. [Kesim Yüksekliğini Ayarlama \(sayfa 10\)](#).
 3. Kolu tamamen öne doğru katlayın ve kol kilitlerini etkinleştirin.
- Önemli:** Kolu katlarken kabloları kolun dışına doğru yönlendirin.
4. Koldan tutarak makinenin ön kısmını yukarı kaldırın ve makineyi bir depolama alanına taşıyın (Şekil 16).



Şekil 16

g356895

Bakım

Önerilen Bakım Çizelgesi

Bakım Servisi Aralıkları	Bakım Prosedürü
Her kullanımdan önce veya günlük	<ul style="list-style-type: none">Motor yağı seviyesini kontrol edin, gerekiyorsa yağ ekleyin.Bıçak kontrol çubuğunu bıraktıktan sonra 3 saniye içinde motorun kapandığından emin olun.
Her kullanımdan sonra	<ul style="list-style-type: none">Makinenin altındaki çim kırıntıları ve kiri temizleyin.
Her 25 saatte	<ul style="list-style-type: none">Hava filtresinin temizleyin; tozlu çalışma koşullarında daha sık temizleyin.
Yıllık	<ul style="list-style-type: none">Hava filtresinin bakımını yapın; tozlu çalışma koşullarında daha sık bakım yapın.Motor yağını değiştirin (istiyorsanız).Bıçağı değiştirin veya bileyleyin (köşeleri hızlı şekilde köreliyorsa, daha sık bileyleyin).Üst ve yan taraflarındaki kir ve birikintileri gidererek motoru temizleyin; tozlu çalışma koşullarında daha sık temizleyin.
Yıllık veya depolamadan önce	<ul style="list-style-type: none">Yakıt deposunu onarımlardan önce ve yıllık depolamadan önce verilen talimatlara göre boşaltın.

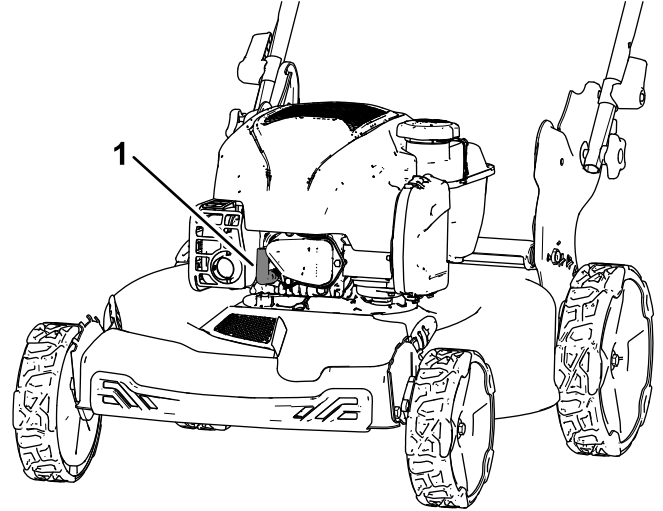
Önemli: Bakım prosedürlerini öğrenmek için motorun kullanıcı kılavuzuna bakın.

Bakım Güvenliği

- Ayarlama, bakım, temizleme veya saklama öncesinde makineyi mutlaka kapatın, tüm hareketli parçaların durmasını bekleyin ve makinenin soğumasını bekleyin.
- Herhangi bir bakım işlemi yapmadan önce, bujiden buji telini sökün.
- Makineye bakım yaparken eldiven ve koruyucu gözlük takın.
- Bıçak keskindir; bıçağa temas etmek ciddi bedensel yaralanmalara neden olabilir. Bıçağın bakımını yaparken eldiven giyin. Bıçakları onarmayın veya üzerinde değişiklik yapmayın.
- Emniyet tertibatlarının ayarlarıyla asla oynamayın. Düzgün şekilde çalıştıklarını düzenli olarak kontrol edin.
- Makineyi yana yatırmak yakıt sızıntısına neden olabilir. Yakıt yanıcı ve patlayıcıdır; bedensel yaralanmaya yol açabilir. Motoru kuru çalıştırın veya yakıtı bir el pompasıyla boşaltın; yakıtı asla sifonla çekmeyin.
- Makinenin optimum performans sergilemesi için sadece orijinal Toro yedek parçalarını ve aksesuarlarını kullanın. Başka üreticilere ait yedek parçalar ve aksesuarlar tehlikeli olabilir ve bu tür kullanımlar ürün garantisini geçersiz kılabilir.

Bakım için Hazırlık

- Motoru durdurun ve tüm hareketli parçaların durmasını bekleyin.
- Bujiden buji telini ayırın (**Şekil 17**).



Şekil 17

- Buji teli
- Bakım prosedürlerini yerine getirdikten sonra buji telini bujiye bağlayın.

Önemli: Yağı veya bıçağı değiştirmek amacıyla makineyi yatırmadan önce yakıt deposunun normal kullanım yoluyla kuru çalışmasını sağlayın. Yakıtı boşaltmadan

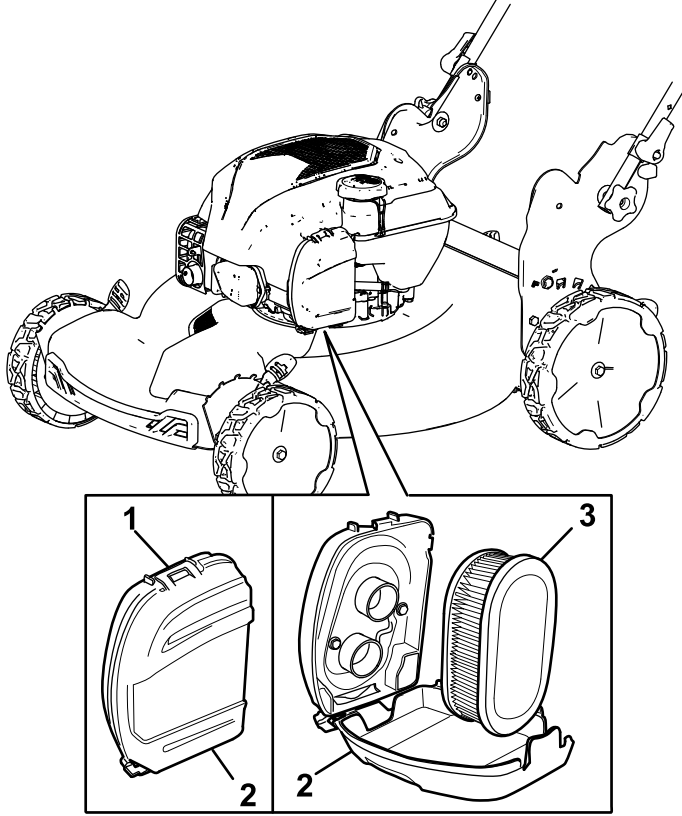
önce makineyi yatırmanız gerekirse el tipi bir yakıt pompası aracılığıyla yakıtı boşaltın. Yağ çubuğu içerideyken makineyi daima yana yatırın.

Hava Filtresinin Bakımı Servis İşlemleri

Servis Aralığı: Her 25 saatte

Yıllık

1. Hava filtresi kapağının üst parçasını sökün (Şekil 18).



Şekil 18

g479653

1. Klips
2. Hava filtresi kapağı
3. Hava filtresi

2. Hava filtresini çıkarın (Şekil 18).
3. Hava filtresini kontrol edin.

Not: Hava filtresi aşırı kirliyse yenisiyle değiştirin. Değilse, hava filtresini sert bir yüzeye hafifçe vurarak kirlerini dökün.

4. Hava filtresini takın.
5. Hava filtresi kapağını takmak için klipsi kullanın.

Motor Yağını Değiştirme

Servis Aralığı: Yıllık

Motor yağının değiştirilmesi gerekmez, fakat yine de yağı değiştirmek isterseniz şu prosedürü uygulayın:

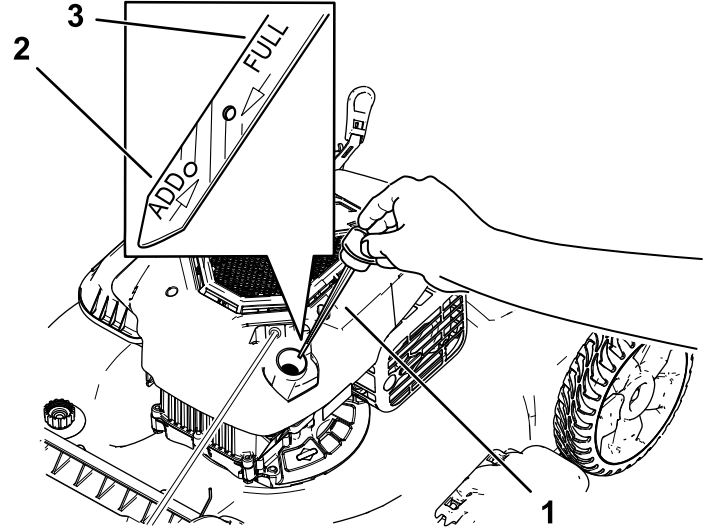
Not: Yağı değiştirmeden önce ısıtmak için motoru birkaç dakika çalıştırın. Ilık yağ daha iyi akar ve daha fazla kontaminant taşır.

Motor Yağı Teknik Özellikleri

Motor yağı kapasitesi	0,44 L*
Yağ viskozitesi	SAE 30 veya SAE 10W-30 temizleyici yağ
API servis sınıflandırması	SJ veya üzeri

* Yağı boşaltmanızdan sonra karterde bir miktar artık yağ kalır. Yağın tamamını kartere dökmeyin. Kartere, aşağıdaki adımları izleyerek yağ doldurun.

1. Makineyi düz bir yüzeye alın.
2. Bkz. Bakım için Hazırlık (sayfa 17).
3. Kapağı saat yönünün tersine döndürüp çekerek yağ çubuğunu çıkarın (Şekil 19).

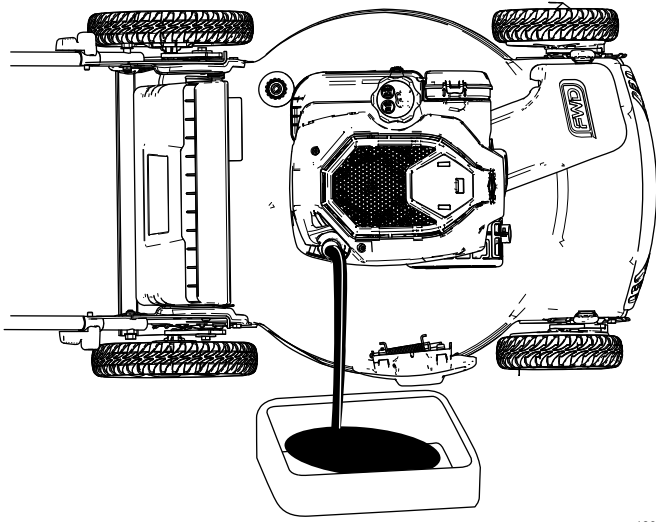


Şekil 19

g239480

1. Yağ çubuğu
2. Ekleyin
3. Dolu

4. Kullanılmış yağı yağ dolum borusundan dışarı boşaltmak için makineyi yan tarafına yatırın (hava filtresi üstte olacak şekilde) (Şekil 20).



Şekil 20

g189232

Bıçağın Değiştirilmesi

Servis Aralığı: Yıllık

Önemli: Bıçağı düzgün takmak için bir tork anahtarına ihtiyacınız olacaktır. Bir tork anahtarınız yoksa veya bu prosedürü rahat şekilde yürütemiyorsanız, bir Yetkili Servis Satıcısına danışın.

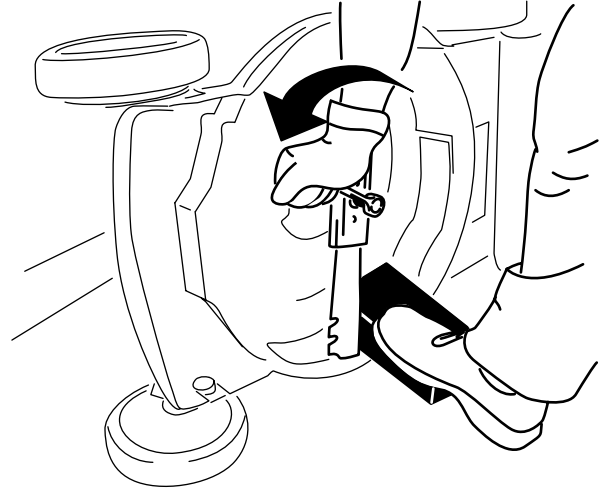
Benzin bitince bıçağı inceleyin. Bıçak hasar görmüş veya çatlamışsa, derhal değiştirin. Bıçağın köşesi körelmiş veya çentiklenmişse, bileyip dengeleyin veya yenisiyle değiştirin.

⚠ UYARI

Bıçak keskindir; bıçağa temas etmek ciddi bedensel yaralanmalara neden olabilir.

Bıçağın bakımını yaparken eldiven giyin.

1. Bkz. [Bakım için Hazırlık \(sayfa 17\)](#).
2. Makineyi, hava filtresi yukarı bakacak şekilde yana yatırın.
3. Bıçağı sabit tutmak için tahta bir takoz kullanın ([Şekil 21](#)).



Şekil 21

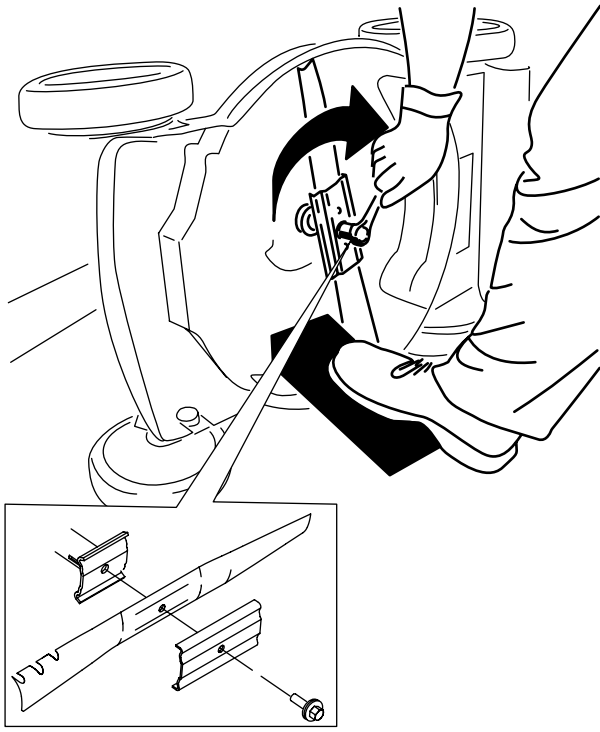
g231389

5. Kullanılmış yağı boşalttıktan sonra makineyi çalışma pozisyonuna geri alın.
6. Yağ doldurma borusundan, motor yağ kapasitesinin yaklaşık dörtte üçlük bir bölümünü dökün.
7. Yağın motorda yerleşmesi için 3 dakika kadar bekleyin.
8. Yağ çubuğunu temiz bir bezle silerek temizleyin.
9. Yağ çubuğunu yağ doldurma borusuna sokun, **vidayla yerine sabitleyin** ve ardından yerinden çıkarın.
10. Yağ çubuğunun üzerinden yağ seviyesine bakın ([Şekil 19](#)).
 - Yağ çubuğundaki yağ seviyesi çok düşükse, yağ doldurma borusundan az miktarda yağ dökün, 3 dakika bekleyin ve yağ çubuğundaki yağ seviyesi doğru olana kadar 8 ile 10 arası adımları tekrarlayın.
 - Yağ çubuğundaki yağ seviyesi çok yüksekse, yağ çubuğu doğru seviyeyi gösterene kadar fazla yağı boşaltın.

Önemli: Motordaki yağ seviyesi çok düşük veya çok yüksekken motoru çalıştırmanız durumunda motora zarar verebilirsiniz.

11. Yağ çubuğunu yağ dolum borusuna güvenli bir şekilde takın.
12. Kullanılmış yağı düzgün şekilde geri dönüştürün.

4. Bıçağı çıkarın, tüm montaj donanımını saklayın ([Şekil 21](#)).
5. Yeni bıçağı ve tüm montaj donanımını takın ([Şekil 22](#)).



Şekil 22

g231390

Önemli: Bıçağı, kıvrımlı uçları makinenin gövdesine bakacak şekilde konumlandırın.

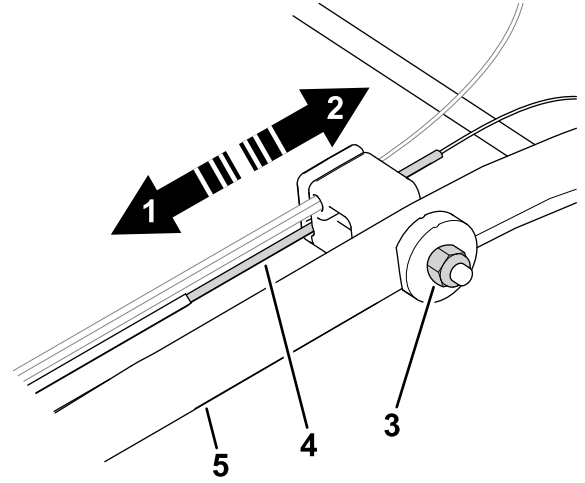
6. Bir tork anahtarı kullanarak bıçak civatasını 82 N·m değerinde sıkın.

Kendinden Tahrik Sisteminin Ayarlanması

Sadece Kendinden Tahrikli Modeller için

Yeni bir kendinden tahrik kablosu taktığınızda veya kendinden tahrik sisteminin ayarı bozulduğunda, kendinden tahrik sistemini tekrar ayarlayın.

1. Kablo ayarını gevşetmek için ayar somununu saatin aksi yönde döndürün (Şekil 23).



Şekil 23

g464573

1. Çekişi artırmak için kabloyu motora doğru itin.
2. Çekişi azaltmak için kabloyu motordan uzağa doğru çekin.
3. Ayar somunu
4. Kendinden tahrik sistemi kablo
5. Kol (sol taraf)

2. Kabloyu ileri itip veya geri çekip tutarak kablo gerginliğini (Şekil 23) ayarlayın.

Not: Çekişi artırmak için kabloyu motora doğru itin, çekişi azaltmak için kabloyu motordan uzağa doğru çekin.

3. Kablo ayarını sıkılamak için ayar somununu saat yönünde döndürün.

Not: Somunu bir anahtarla iyice sıkın.

Depolama

Makineyi serin, temiz, kuru bir yerde saklayın.

Depo Emniyeti

Ayarlama, bakım, temizleme veya saklama öncesinde makineyi mutlaka kapatın, tüm hareketli parçaların durmasını bekleyin ve makinenin soğumasını bekleyin.

Makinenin Depolama için Hazırlanması

1. Yıl içindeki son yakıt doldurma anında, yakıtta, etiketin üzerinde belirtildiği gibi yakıt stabilizatörü (örn. Toro Premium Yakıt Katkısı) ekleyin.
2. Kullanılmamış yakıtı gerektiği gibi bertaraf edin. Yerel yönetmeliklere göre geri dönüştürün veya otomobilinizde kullanın.

Önemli: Yakıt deposunda kalan eski yakıt, motorun zor çalışmasına yol açabilir. Yakıtı yakıt stabilizatörü olmadan 30 günden fazla muhafaza etmeyin ve stabilizatör koyulmuş yakıtı stabilizatör üreticisinin tavsiye ettiği kadar uzun süre muhafaza etmeyin.

3. Yakıtı biten motor kapanana kadar makineyi çalıştırın.
4. Motoru tekrar çalıştırın ve kendi kendine durana kadar bekleyin. Motoru artık çalıştıramadığınız zaman, yeteri kadar kurumuş demektir.
5. Buji telini bujiden ayırın ve teli kalan buji çubuğuna (varsa) bağlayın.
6. Bujiyi sökün, 30 ml motor yağını buji deliğinden içeri dökün ve marş ipini yavaşça birçok defa çekerek yağın silindire dağılmasını sağlayın; bu işlem, kullanılmadığı dönemde silindirin paslanmasını önleyecektir.
7. Bujiyi gevşek bir şekilde takın.
8. Tüm somun, civata ve vidaları sıkın.

Makinenin Depodan Çıkarılması

1. Tüm sabitleme elemanlarını kontrol edin ve sıkın.
2. Silindirdeki fazla yağ atmak için bujiyi yerinden çıkarın ve geri tepmeli marş kolunu çekerek motoru hızla döndürün.

3. Bujiyi yerine takın ve bir tork anahtarıyla 20 N·m değerinde sıkın.
4. Varsa, gereken bakım prosedürlerini yerine getirin; bkz. [Bakım için Hazırlık \(sayfa 17\)](#).
5. Motor yağı seviyesini kontrol edin; bkz. [Motor Yağı Seviyesi Kontrolü \(sayfa 9\)](#).
6. Yakıt deposunu temiz yakıtla doldurun; bkz. [Yakıt Tankını Doldurma \(sayfa 9\)](#).
7. Teli bujiye bağlayın.

Notlar:

Notlar:



Count on it.