



Recycler® S55OST 55 cm zālienu plāvējs ar SmartStow®

Modeļa Nr. 21770—Sērijas Nr. 413000000 un tālāk

Operatora rokasgrāmata

Ievads

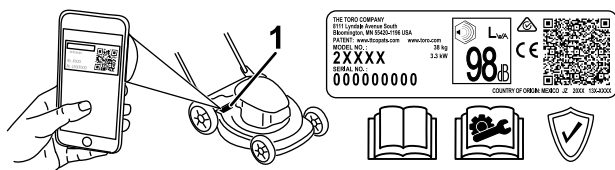
Rotējošā asmens stumjamo zālienu plāvēju ir paredzēts izmantot dzīvojamo māju īpašniekiem. Tas primāri ir veidots labi uzturētu zālienu zāles plāušānai dzīvojamo māju īpašumos. Šī izstrādājuma izmantošana mērķiem, kas nav paredzētais lietojums, var būt bīstama jums un blakus stāvētājiem.

Rūpīgi izlasiet šo informāciju, lai zinātu, kā pareizi ekspluatēt un uzturēt savu produktu un izvairīties no ievainojumiem un produkta bojājumiem. Jūs esat atbildīgs par produkta drošu un pareizu ekspluatāciju.

Apmeklējiet www.Toro.com, lai iegūtu plašāku informāciju, tostarp drošības padomus, un ekspluatācijas apmācību materiālus, informāciju par piederumiem, saņemtu palīdzību atrast izplatītāju vai reģistrētu savu produktu.

Ikreiz, kad jums ir nepieciešams pakalpojums, oriģinālās Toro daļas, vai papildu informācija, sazinieties ar pilnvarota servisa dīleri vai Toro klientu servisu un sagatavojiet informāciju par sava produkta modeļa un sērijas numuru. **Zīmējums 1** norāda modeļa un sērijas numuru atrašanās vietu uz izstrādājuma. Ierakstiet numurus paredzētajās ailēs.

Svarīgi! Ar savu mobilo ierīci jūs varat noskenēt QR kodu uz sērijas numura uzlīmes (ja ir), lai piekļūtu garantijai, daļām un citai izstrādājuma informācijai.



Zīmējums 1

g312022

1. Modeļa un sērijas numura atrašanās vieta

Modeļa Nr. _____
Sērijas Nr. _____

Drošības brīdinājuma simbols

Drošības brīdinājuma simbols (**Zīmējums 2**) parādās gan šajā rokasgrāmatā, gan uz mašīnas, lai identificētu svarīgus drošības ziņojumus, kuri jums jāievēro, lai izvairītos no negadījumiem.



Zīmējums 2

Drošības brīdinājuma simbols

g000502

Drošības brīdinājuma simbols parādās virs informācijas, kas brīdina jūs par nedrošām darbībām vai situācijām, un tam seko vārds **BRIESMAS**, **BRĪDINĀJUMS** vai **UZMANĪBU**.

BRIESMAS norāda neizbēgami bīstamu situāciju, kas, ja no tās neizvairās, **izraisīs** nāvi vai nopietnu ievainojumu.

BRĪDINĀJUMS norāda potenciāli bīstamu situāciju, kas, ja no tās neizvairās, **var** izraisīt nāvi vai nopietnu ievainojumu.

UZMANĪBU norāda potenciāli bīstamu situāciju, kas, ja no tās neizvairās, **iespējams var** izraisīt nelielu vai vidēju ievainojumu.

Lai izceltu informāciju, šajā rokasgrāmatā izmantoti divi citi vārdi. **Svarīgi** aicina pievērst uzmanību īpašai mehāniskai informācijai, un **Piezīme** uzsver vispārīgu informāciju, kurai jāpievērš īpaša uzmanība.

Šis izstrādājums atbilst visām atbilstošajām Eiropas direktīvām; informāciju, lūdzu, skatiet atsevišķajā izstrādājumam atbilstošajā Atbilstības deklarācijas (DOC) lapā.

Bruto vai neto griezes moments: dzinēja ražotājs laboratoriski izvērtēja šī dzinēja bruto vai neto griezes momentu saskaņā ar Automobiļu inženieru biedrību (Society of Automotive Engineers (SAE)) J1940 vai J2723. Tā kā tas ir konfigurēts ievērot drošības, izmešu un ekspluatācijas prasības, šīs klases plāvēja patiesais dzinēja griezes moments būs ievērojami



zemāks. Lūdzu, skatiet dzinēja ražotāja informāciju, kas ietverta kopā ar mašīnu.

Neizmainiet vai neatspējojiet mašīnas drošības ierīces un regulāri pārbaudiet to pareizu darbību. Nemēģiniet regulēt vai izmainīt dzinēja ātruma vadības ierīci; to darot, var rasties nedroši darba apstākļi, radot personas ievainojumus.

Saturs


Levads	1
Drošības brīdinājuma simbols	1
Drošība	3
Vispārīga drošība	3
Drošības un instrukciju uzlīmes	4
Uzstādīšana	5
1 Roktura atliekšana	5
2 Eļļas pievienošana dzinējā	5
3 Zāles maisa montāža	6
Izstrādājuma pārskats	8
Specifikācija	8
Ekspluatācija	8
Pirms ekspluatācijas	8
Drošība pirms ekspluatācijas	8
Degvielas tvertnes uzpilde	9
Dzinēja eļļas līmeņa pārbaude	9
Roktura augstuma regulēšana	10
Griezšanas augstuma regulēšana	10
Ekspluatācijas laikā	11
Ekspluatācijas drošības laikā	11
Dzinēja iedarbināšana	12
Pašpiedziņas stieņa izmantošana	12
Dzinēja izslēgšana	12
Atgriezumu pārstrāde	13
Atgriezumu savākšana	13
Ekspluatācijas ieteikumi	13
Pēc ekspluatācijas	14
Drošība pēc ekspluatācijas	14
Tīrīšana zem mašīnas	14
Roktura saliekšana	15
Mašīnas glabāšana vertikālā novietotā pozīcijā	16
Tehniskā apkope	17
Ieteiktie tehniskās apkopes grafiki	17
Apkopes drošība	17
Sagatavošana apkopei	17
Gaisa filtra apkope	18
Dzinēja eļļas nomaiņa	18
Asmens nomaiņa	19
Pašpiedziņas stieņa regulēšana	20
Uzglabāšana	21
Glabāšanas drošība	21
Mašīnas sagatavošana glabāšanai	21
Mašīnas izņemšana no glabāšanas	21

Drošība

Vispārīga drošība

Šis produkts var amputēt plaukstu un pēdas, kā arī mest priekšmetus. Vienmēr ievērojiet visas drošības instrukcijas, lai izvairītos no nopietniem personālu ievainojumiem vai nāves.

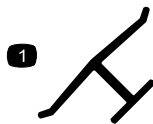
- Pirms dzinēja iedarbināšanas izlasiet, saprotiet un ievērojiet šajā *Operatora rokasgrāmatā* un uz mašīnas un agregātiem sniegtās instrukcijas un brīdinājumus.
- Nelieciet savas plaukstu vai pēdas pie kustīgām mašīnas daļām. Turieties atstatu no visām izmešu atverēm.
- Neizmantojiet mašīnu bez visiem aizsargiem un citām mašīnā stāvošām un pareizi darbojošām drošības aizsargierīcēm.
- Neļaujiet darbības zonā atrasties blakus stāvētājiem un bērniem. Neļaujiet bērniem izmantot mašīnu. Atļaujiet šo mašīnu izmantot vai apkopt tikai cilvēkiem, kuri ir atbildīgi, iepazinušies ar instrukcijām un spējīgi to izmantot.
- Apturiet mašīnu, izslēdziet dzinēju un pagaidiet, kamēr apstājas visas kustīgās daļas pirms apkopes veikšanas, degvielas uzpildes vai mašīnas tīrīšanas.

Nepareiza šīs mašīnas izmantošana vai apkope var izraisīt ievainojumus. Lai samazinātu ievainojumu potenciālu, ievērojiet šīs drošības instrukcijas un vienmēr pievērsiet uzmanību drošības brīdinājuma simbolam , kas nozīmē Uzmanību, Brīdinājums vai Briesmas – personas drošības instrukcija. Šo instrukciju neievērošana var radīt personas traumas vai nāvi.

Drošības un instrukciju uzlīmes



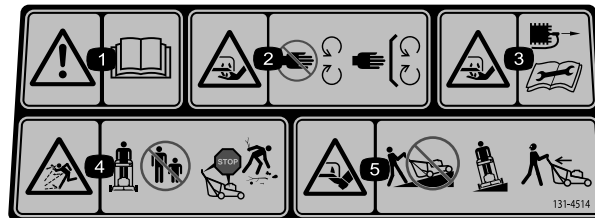
Drošības uzlīmes un instrukcijas operatoram ir viegli redzamas un atrodas netālu no potenciālās bīstamības zonas. Aizstājiet jebkuru uzlīmi, kas ir bojāta vai trūkst.



decal0emmark

Ražotāja marķējums

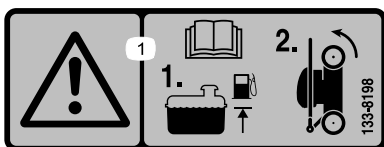
- Šis marķējums norāda, ka asmens ir identificēts kā detaļa no oriģinālā mašīnas ražotāja.



decal131-4514

131-4514

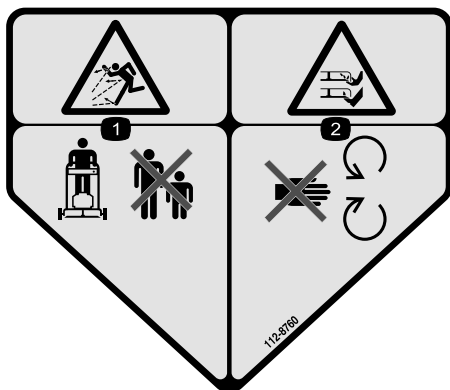
- Brīdinājums – izlasiet *Operatora rokasgrāmatu*.
- Rokas sagriešanas/nogriešanas risks, plāvēja asmens – netuvojieties kustīgām daļām; turiet visus aizsargus un vairogus vietā.
- Rokas sagriešanas/nogriešanas risks, plāvēja asmens—pirms apkopes veikšanas atvienojiet kvēlsvēci.
- Lidojošu priekšmetu apdraudējums—nelaidiet tuvumā cilvēkus; izslēdziet dzinēju pirms atstājat ekspluatācijas pozīciju; pirms pļaušanas paceliet visus netīrumus.
- Pēdas sagriešanas/nogriešanas risks, plāvēja asmens—nestrādājiet slīpumos uz augšu un uz leju; izmantojiet horizontāli paralēli slīpumiem; skatieties atpakaļ, pārvietojoties atpakaļgaitā.



decal133-8198

133-8198

- Brīdinājums—izlasiet *Operatora rokasgrāmatu*; pievienojiet degvielu līdz norādītajam līmenim, pēc tam glabāšanai apgāziet mašīnu uz aizmugures riteņiem.



decal112-8760

112-8760

- Lidojošu priekšmetu apdraudējums—nelaidiet tuvumā cilvēkus.
- Plaukstas vai pēdas sagriešanas/nogriešanas risks, zālienu plāvēja asmens – netuvojieties kustīgām daļām.

Uzstādīšana

Svarīgi! Noņemiet un izmetiet plastmasas aizsargapvalku, kas nosedz dzinēju, un visu citu plastmasu vai iesaiņojumu uz mašīnas.

1

Roktura atliekšana

Nav nepieciešamas nekādas detaļas

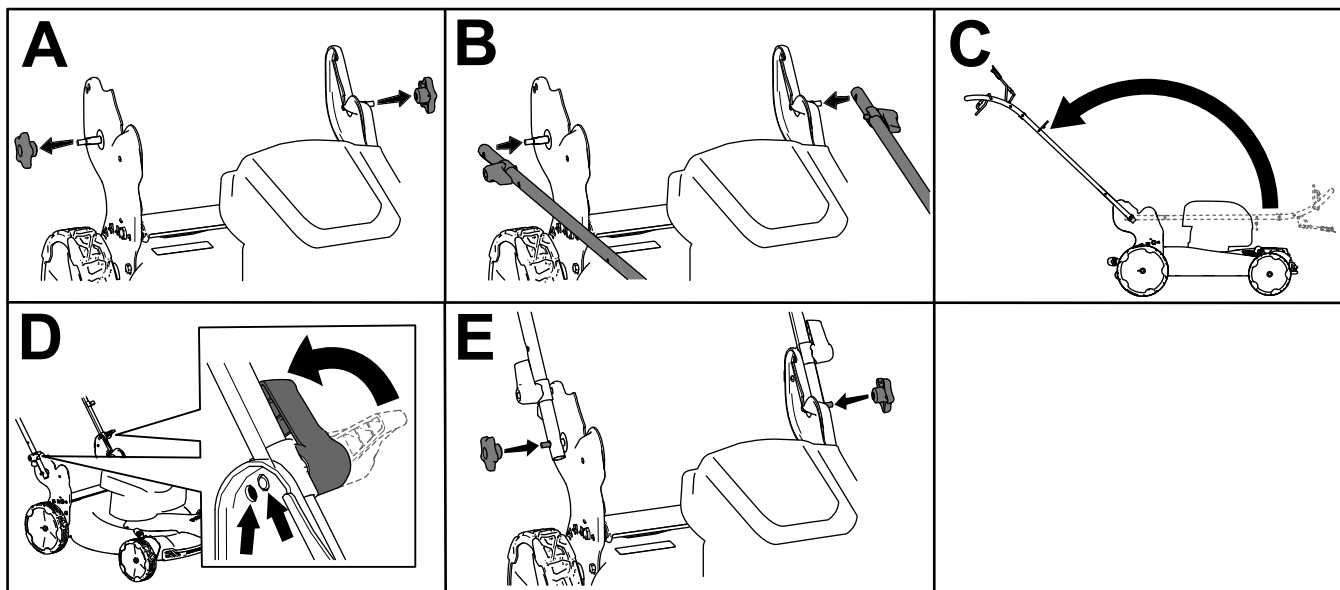
Procedūra

⚠ BRĪDINĀJUMA SIGNĀLS

Nepareiza roktura atliekšana var sabojāt kabeļus, radot nedrošus darba apstākļus.

- Nesabojājiēt kabeļi(-ļus), saliecot vai atliecot rokturi.
- Pārliecinieties, ka kabelis(-ļi) ir virzīts(-i) pa roktura ārpusi.
- Ja kabelis ir bojāts, sazinieties ar pilnvaroto servisa izplatītāju.

Svarīgi! Turiet rokturi, saslēdzot roktura fiksatorus, lai izvairītos no roku iespiešanas.



Zīmējums 3

g479646

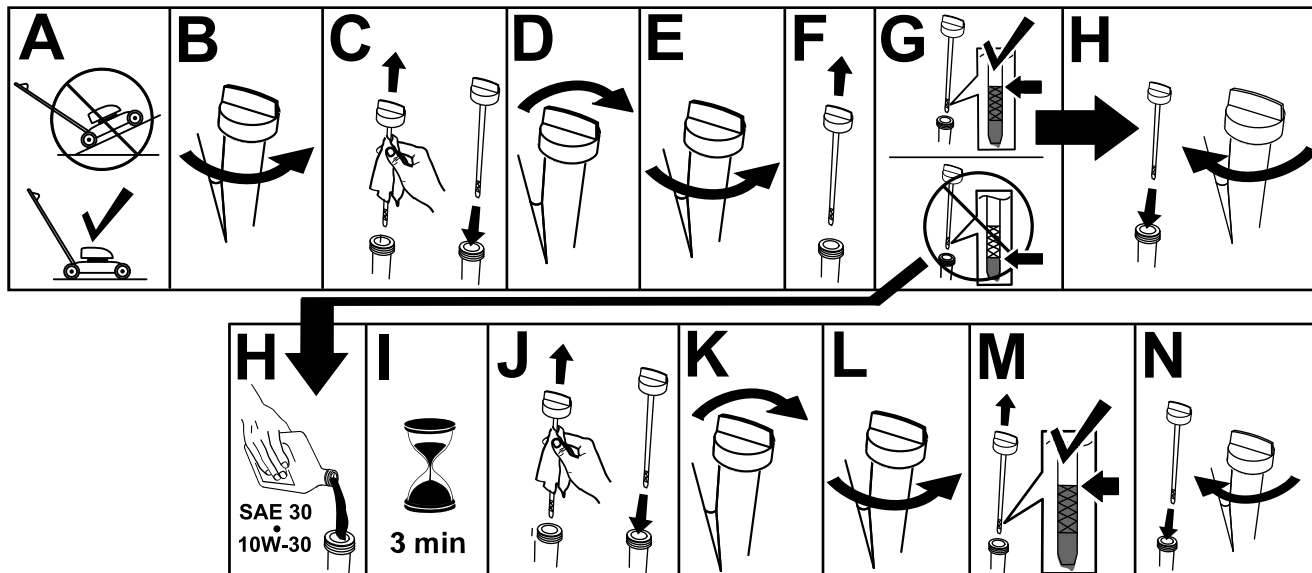
2

Eļļas pievienošana dzinējā

Nav nepieciešamas nekādas detaļas

Procedūra

Svarīgi! Ja eļļas līmenis dzinējā ir pārāk zems vai pārāk augsts un jūs darbināt dzinēju, jūs varat sabojāt dzinēju.



Zīmējums 4

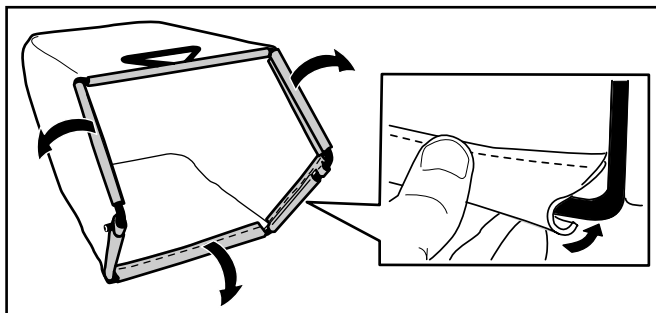
g222533

3

Zāles maisa montāža

Nav nepieciešamas nekādas detaļas

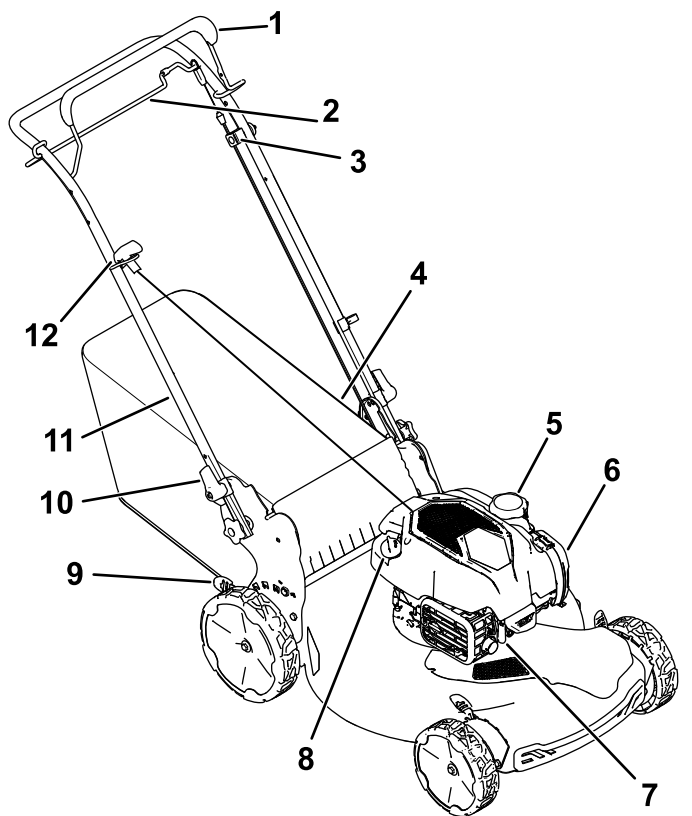
Procedūra



Zīmējums 5

g235791

Izstrādājuma pārskats



Zīmējums 6

- | | |
|------------------------------|----------------------------------|
| 1. Asmens vadības stienis | 7. Kvēlsvece |
| 2. Pašpiedziņas stienis | 8. Eļļas uzpildne/mērstienis |
| 3. Pašpiedziņas regulēšana | 9. Griezšanas augstuma svira (4) |
| 4. Zāles maiss | 10. Roktura fiksators (2) |
| 5. Degvielas tvertnes vāciņš | 11. Rokturis |
| 6. Gaisa filtrs | 12. Uzvelkamā startera rokturis |

Specifikācija

Modelis	Svars	Garums	Platums	Augstums
21770	32 kg	150 cm	58 cm	107 cm

Ekspluatācija

Piezīme. Nosakiet mašīnas kreiso un labo pusi no normālas ekspluatācijas pozīcijas.

Pirms ekspluatācijas

Drošība pirms ekspluatācijas

Vispārīga drošība

- Vienmēr izslēdziet mašīnu, pagaidiet, kamēr visas kustīgās daļas apstājas, un ļaujiet mašīnai atdzist pirms tās regulēšanas, apkopes, tīrīšanas vai glabāšanas.
- Iepazīstieties ar drošu aprīkojuma izmantošanu, operatora vadības ierīcēm un drošības zīmēm.
- Pārbaudiet, vai visi aizsargi un drošības ierīces, piemēram, novirzītāji un/vai zāles uztvērējs, ir vietā un darbojas pareizi.
- Vienmēr pārbaudiet mašīnu, lai pārliecinātos, ka asmeņi, asmens bultskrūves nav nodilušas vai bojātas.
- Pārbaudiet vietu, kur izmantosiet mašīnu un noņemiet visus objektus, kas var traucēt mašīnas darbībai, vai ko mašīna var mest pa gaisu.
- Kontakts ar kustīgu asmeni radīs nopietnus ievainojumus. Nelieciet pirkstus zem korpusa.

Degvielas drošība

- Degviela ir ļoti uzliesmojoša un ļoti sprādzienbīstama. Degvielas izraisīta uguns vai sprādziens var apdedzināt jūs un citus un sabojāt īpašumu.
 - Lai novērstu statisko uzlādi, aizdedzinot degvielu, pirms uzpildes novietojiet tvertni un/vai mašīnu tieši uz zemes, nevis transportlīdzeklī vai uz priekšmeta.
 - Pievienojiet degvielu tvertnē ārā, atvērtā vietā, kad dzinējs ir auksts. Noslaukiet izlijušo degvielu.
 - Nedarbojoties ar degvielu, kad smēķējat vai pie atvērtas liesmas vai dzirkstelēm.
 - Nenoņemiet degvielas vāciņu vai nepiepildiet degvielu tvertnē, kamēr dzinējs darbojas vai ir karsts.
 - Ja izšļakstāt degvielu, nemēģiniet iedarbināt dzinēju. Izvairieties radīt aizdegšanās avotu, kamēr degvielas tvaiki nav izgarojuši.
 - Glabājiet degvielu apstiprinātā tvertnē un bērniem nepieejamā vietā.
- Degviela ir kaitīga vai nāvējoša, ja tā tiek norīta. Ilgtermiņa pakļaušana tvaikiem var izraisīt nopietnus ievainojumus un slimību.
 - Izvairieties no ilgstošas tvaiku ieelpošanas.

- Turiet plaukstu un seju prom no sprauslas un degvielas tvertnes atveres.
- Turiet degvielu prom no savām acīm un ādas.

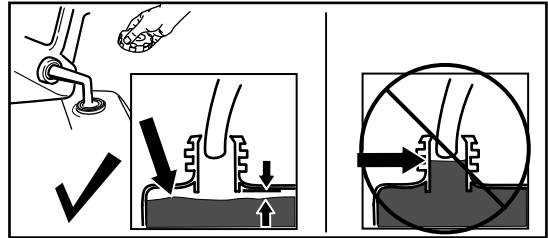
Svarīgi! Lai samazinātu iedarbināšanas problēmas, pievienojiet degvielas stabilizētāju/kondicionieri svaigai degvielai, kā norāda degvielas stabilizētāja/kondicioniera ražotājs.

Plašāku informāciju skatiet savā dzinēja īpašnieka rokasgrāmatā.

Uzpildiet degvielas tvertni, kā parādīts [Zīmējums 7](#).

Degvielas tvertnes uzpilde

Tips	Bezsvina benzīns
Minimālais oktānskaits	87 (ASV) vai 91 (pētījumu oktānskaits; ārpus ASV)
Etanols	Ne vairāk kā 10% no tilpuma
Metanols	Nav
MTBE (terciārais metilbutilēteris)	Mazāk nekā 15% no tilpuma
Eļļa	Nepievienot degvielai



Zīmējums 7

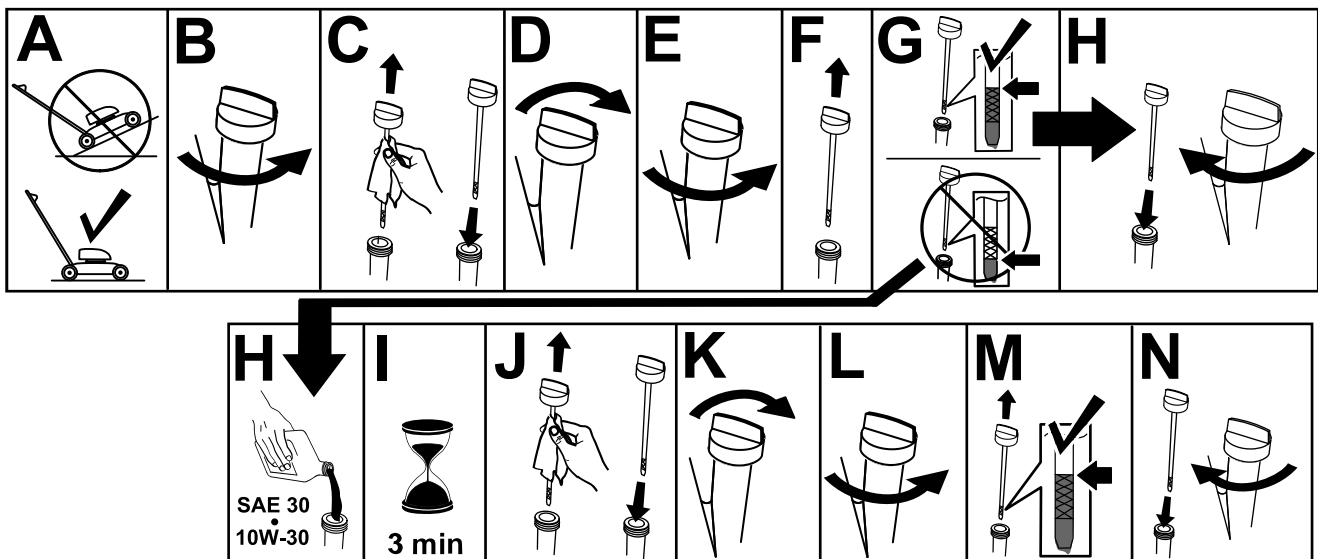
g230458

Izmantojiet tikai tīru, svaigu (ne vecāku par 30 dienām) degvielu no uzticama avota.

Dzinēja eļļas līmeņa pārbaude

Apkopes intervāls: Pirms katras lietošanas vai katru dienu

Svarīgi! Ja eļļas līmenis karterī ir pārāk zems vai pārāk augsts un jūs darbināt dzinēju, jūs varat sabojāt dzinēju.



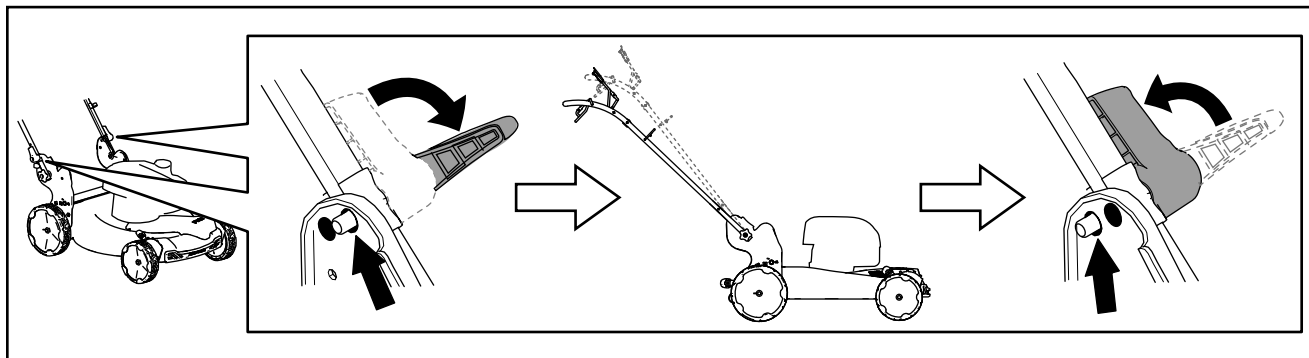
Zīmējums 8

g231765

Roktura augstuma regulēšana

Jūs varat pacelt vai nolaist rokturi jums ērtā pozīcijā.

Pagrieziet roktura fiksatoru, virziet rokturi 1 no 2 pozīcijām un bloķējiet rokturi pozīcijā (Zīmējums 9).



Zīmējums 9

g479732

Griezšanas augstuma regulēšana

⚠ BĪSTAMĪBA

Regulējot griezšanas augstumu, jūsu rokas var nonākt saskarē ar kustīgu asmeni un izraisīt nopietnu ievainojumu.

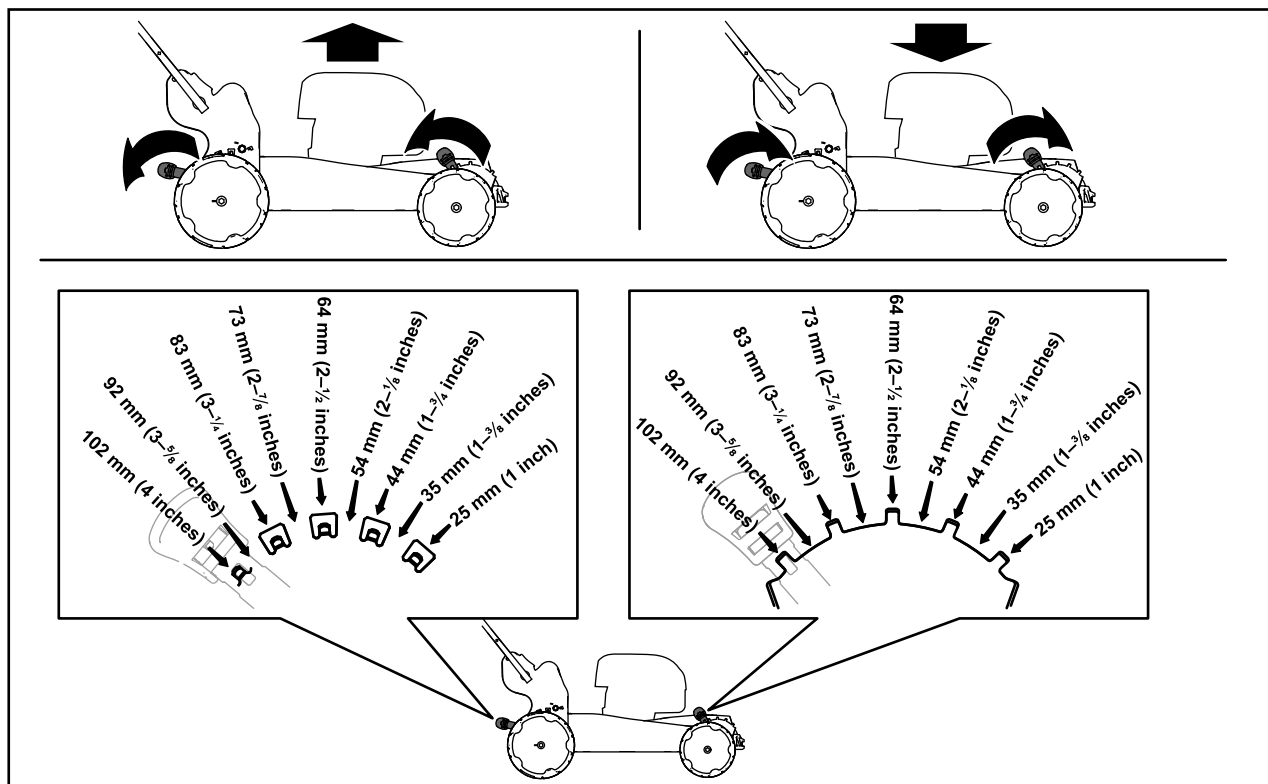
- Izslēdziet dzinēju un pagaidiet, kamēr visas kustīgās daļas apstājas, pirms regulējat griezšanas augstumu.
- Nelieciet pirkstus zem korpusa, regulējot griezšanas augstumu.

⚠ BRĪDINĀJUMS

Ja dzinējs darbojas, trokšņa slāpētājs būs karsts un var radīt apdegumus.

Turieties pa gabalu no karsta trokšņa slāpētāja.

Pēc nepieciešamības regulējiet griezšanas augstumu. Iestatiet visus riteņus vienā griezšanas augstumā (Zīmējums 10).



Zīmējums 10

g479751

Ekspluatācijas laikā

Ekspluatācijas drošības laikā

Vispārīga drošība

- Izmantojiet atbilstošu apģērbu, tostarp acu aizsargbrilles, garās bikses, piemērotus, neslīdošus apavus un dzirdes aizsargus. Garus matus sasieniet astē un nevelciet brīvu apģērbu vai rotaslietas.
- Izmantojot mašīnu, pievērsiet visu savu uzmanību. Neiesaistieties nevienā aktivitātē, kas novērš uzmanību; pretējā gadījumā var rasties ievainojumi vai īpašuma bojājumi.
- Neizmantojiet mašīnu, kad esat slims(-a), noguris(-usi) vai alkohola vai narkotiku ietekmē.
- Asmens ir ass; saskare ar asmeni var radīt nopietnus personas ievainojumus. Izslēdziet dzinēju un pagaidiet, kamēr visas kustīgās daļas apstājas, pirms dodaties prom no darba pozīcijas.
- Atlaižot asmens vadības ierīces stieni, dzinējam būtu jāizslēdzas un asmenim jāapstājas 3 sekunžu laikā. Ja tā nenotiek, nekavējoties pārtrauciet

mašīnas izmantošanu un sazinieties ar pilnvarotu servisa izplatītāju.

- Neļaujiet darbības zonā atrasties cilvēkiem. Neļaujiet maziem bērniem būt darbības zonā, viņiem jābūt atbildīga pieaugušā, kurš neizmanto mašīnu, uzraudzībā. Apturiet mašīnu, ja kāds ienāk darba zonā.
- Pirms braukšanas ar mašīnu atpakaļgaitā, vienmēr skatieties uz leju un aiz sevis.
- Darbiniet mašīnu tikai labā redzamībā un piemērotos laikapstākļos. Nedarbiniet mašīnu, ja pastāv zibens risks.
- Slapja zāle vai lapas var izraisīt nopietnus bojājumus, ja jūs paslīdat un saskaraties ar asmeni. Izvairieties pļaut slapjos apstākļos.
- Esiet ļoti uzmanīgi, tuvojoties slikti pārrēdzamiem pagriezieniem, krūmiem, kokiem vai citiem objektiem, kas var bloķēt redzamību.
- Nevērsiet izmešu materiālu pret citiem. Izvairieties no materiāla izmešanas pret sienu vai šķērslī; materiāls var atlēkt jūsu virzienā. Apturiet asmeni(-ņus), šķērsojot grants virsmas.
- Uzmanieties no bedrēm, gropēm, izciļņiem, akmeņiem vai citiem slēptiem priekšmetiem. Nelīdzena virsma var likt jums zaudēt līdzsvaru vai pamatu zem kājām.

- Ja mašīna saduras ar objektu vai sāk vibrēt, nekavējoties izslēdziet dzinēju, pagaidiet, kamēr visas kustīgās daļas apstājas, un atvienojiet vadu no kvēlsveces un pārbaudiet, vai nav mašīnas bojājumu. Pirms darbības atsākšanas veiciet visus nepieciešamos remontdarbus.
- Pirms darba pozīcijas atstāšanas izslēdziet dzinēju un pagaidiet, kamēr visas kustīgās daļas apstājas.
- Ja dzinējs darbojas, tas būs karsts un var radīt spēcīgus apdegumus. Turieties pa gabalu no karsta dzinēja.
- Darbiniet dzinēju tikai labi ventilētās vietās. Izplūdes gāzes satur oglekļa monoksīdu, kas ir nāvējoša inde bez smaržas.
- Regulāri pārbaudiet zāles uztvērēja elementu un izmetes teknes nodilumu vai nolietojumu un, kad nepieciešams, nomainiet tos pret oriģinālajām Toro daļām.

Drošība slīpumā

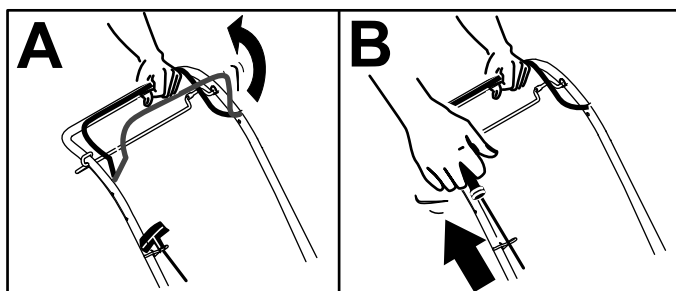
- Pļaujiet paralēli slīpumam, nekad uz augšu un uz leju. Esiet īpaši piesardzīgs(-a), mainot slīpumā virzienu.
- Nepļaujiet pārāk stāvās nogāzēs. Nepareizs kāju novietojums var izraisīt paslīdēšanu un nokrišanu.
- Pļaujiet uzmanīgi pie kritumiem, grāvjiem vai uzbērumiem.

Dzinēja iedarbināšana

1. Turiet asmens vadības stieni pret rokturi (A no [Zīmējums 11](#)).
2. Pavelciet uzvelkamā startera rokturi (B no [Zīmējums 11](#)).

Piezīme. Kad pavelkat uzvelkamā startera rokturi, pavelciet to maigi, līdz jūtat pretestību; pēc tam velciet to strauji. Ļaujiet virvei lēnām atgriezties pie roktura.

Piezīme. Ja mašīna pēc vairākiem mēģinājumiem neieslēdzas, sazinieties ar pilnvarotu servisa izplatītāju.

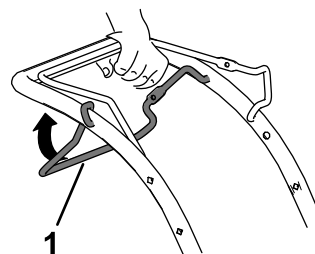


Zīmējums 11

Pašpiedziņas stieņa izmantošana

Tikai pašpiedziņas modeļiem

- Lai ieslēgtu pašpiedziņas stieni, pavelciet pašpiedziņas stieni pret rokturi un turiet to ([Zīmējums 12](#)).



Zīmējums 12

g464535

1. Pašpiedziņas stienis

Piezīme. Maksimālais pašpiedziņas ātrums ir fiksēts.

- Lai izslēgtu pašpiedziņu, atlaidiet pašpiedziņas stieni.

Dzinēja izslēgšana

Apkopes intervāls: Pirms katras lietošanas vai katru dienu—Pārliedzinieties, ka dzinējs izslēdzas 3 sekunžu laikā pēc asmens vadības stieņa atlaišanas.

Lai izslēgtu dzinēju, atbrīvojiet asmens vadības stieni.

Svarīgi! Atlaižot asmens vadības ierīces stieni, dzinējam un asmenim būtu jāapstājas 3 sekunžu laikā. Ja tie neapstājas pareizi, nekavējoties pārtrauciet mašīnas izmantošanu un sazinieties ar pilnvarotu servisa izplatītāju.

Atgriezumu pārstrāde

Jūsu mašīna no rūpnīcas nāk gatava pārstrādāt zāles un lapu atgriezumus atpakaļ zālienā.

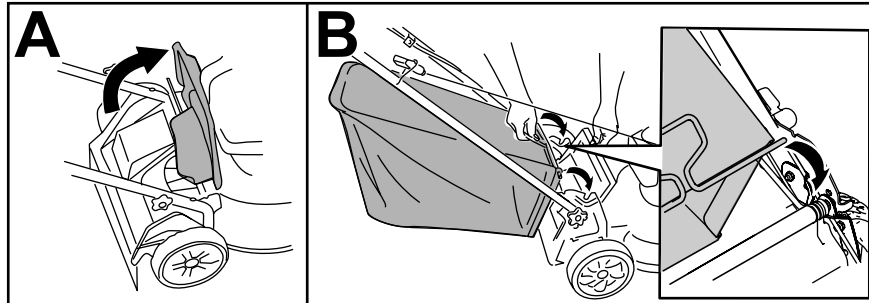
Ja mašīnā ir uzstādīts zāles maiss, noņemiet to; skatiet [Zāles maisa noņemšana \(lpp. 13\)](#).

Atgriezumu savākšana

Izmantojiet zāles maisu, kad vēlaties savākt zāles un lapu atgriezumus no zāliena.

Zāles maisa uzstādīšana

1. Paceliet un turiet uz augšu aizmugures novirzītāju (A no [Zīmējums 13](#)).
2. Uzstādiet zāles maisu, nodrošinot, ka tapas uz maisa balstās ierobos uz roktura (B no [Zīmējums 13](#)).
3. Nolaidiet aizmugures novirzītāju.



Zīmējums 13

g235812

Zāles maisa noņemšana

1. Paceliet un turiet uz augšu aizmugures novirzītāju.
2. Paceliet zāles maisu ārā no roktura ierobiem.
3. Nolaidiet aizmugures novirzītāju.

Ekspluatācijas ieteikumi

Vispārīgi pļaušanas padomi

- Pārbaudiet vietu, kur izmantosiet mašīnu un noņemiet visus objektus, ko mašīna var mest pa gaisu.
- Izvairieties no asmens saskares ar cietiem priekšmetiem. Nekad ar nodomu nepļaujiet pāri nevienam priekšmetam.
- Ja mašīna saduras ar objektu vai sāk vibrēt, nekavējoties izslēdziet dzinēju, pagaidiet, kamēr visas kustīgās daļas apstājas, atvienojiet vadu no kvēlsveces un pārbaudiet, vai nav mašīnas bojājumu.
- Vislabākajam sniegunam uzstādiet jaunu Toro asmeni pirms pļaušanas sezonas sākuma vai pēc nepieciešamības.

Zāles pļaušana

- Vienā reizē nopļaujiet tikai apmēram vienu trešdaļu zāles. Nepļaujiet zem 51 mm, ja vien zāle nav rēta vai vēla rudens zāle, kad augšana palēninās.
- Pļaujot zāli, kas ir garāka par 15 cm, pļaujiet ar visaugstāko griešanas augstuma iestatījumu un ejiet lēnāk; pēc tam labākam mauriņa izskatam pļaujiet atkal zemākā iestatījumā. Ja zāle ir pārāk gara, mašīna var atvienoties un dzinējs apstāties.
- Slapja zāle un lapas mēdz savākties uz lauka un izraisīt mašīnas atvienošanu un dzinēja apstāšanos. Izvairieties pļaut slapjos apstākļos.
- Piesargieties no potenciāla ugunsgrēka riska ļoti sausos apstākļos, ievērojiet visus vietējos ugunsdrošības brīdinājumus un iztīriet mašīnu no sausas zāles un lapām.
- Mainiet pļaušanas virzienu. Tas palīdz izkļaidēt atgriezumus pa mauriņu, lai nodrošinātu vienmērīgu mēslošanu.
- Ja nopļautā mauriņa izskats nav apmierinošs, mēģiniet vienu vai vairākus no šiem risinājumiem:

- Nomainiet asmeni vai uzasiniet to.
- Pļaujot ejiet lēnāk.
- Paceliet mašīnas griešanas augstumu.
- Pļaujiet zāli biežāk.
- Pārklājiet griešanas vālus, nevis pļaujiet pilnu vālu katrā gājienā.

Lapu griešana

- Pēc mauriņa nopļaušanas pārliecinieties, ka caur nopļauto lapu segas ir redzama puse no mauriņa. Jums, iespējams, būs nepieciešams veikt vairākus gājienu pārlaides pār lapām.
- Ja uz mauriņa ir vairāk nekā 13 cm lapu, pļaujiet lielākā griešanas augstumā un pēc tam atkal vēlāmajā griešanas augstumā.
- Samaziniet pļaušanas ātrumu, ja mašīna negriež lapas pietiekoši smalki.

Pēc ekspluatācijas

Drošība pēc ekspluatācijas

Vispārīga drošība

- Vienmēr izslēdziet mašīnu, pagaidiet, kamēr visas kustīgās daļas apstājas, un ļaujiet mašīnai atdzist pirms tās regulēšanas, apkopes, tīrīšanas vai glabāšanas.
- Lai novērstu aizdegšanos, iztīriet zāli un netīrumus no mašīnas. Notīriet izšļakstījušos eļļu vai degvielu.
- Nekad neglabājiet mašīnu vai degvielas tvertni vietā, kur ir atvērta liesma, dzirksteles vai kontrollampīna, piemēram, uz ūdens sildītāja vai citām ierīcēm.

Transportēšanas drošība

- Esiet uzmanīgs(-a), iekraujot vai izkraujot mašīnu.
- Fiksējiet mašīnu pret ripošanu.

Tīrīšana zem mašīnas

Apkopes intervāls: Pēc katras lietošanas reizes

Vislabākajiem rezultātiem iztīriet mašīnu uzreiz pēc pļaušanas beigām.

1. Pārvietojiet mašīnu uz noklātas, līdzenas virsmas.
2. Izslēdziet dzinēju un pagaidiet, kamēr visas kustīgās daļas apstājas, pirms dodaties prom no darba pozīcijas.
3. Iestatiet mašīnu vertikālā novietotā pozīcijā; skatiet [Mašīnas glabāšana vertikālā novietotā pozīcijā \(lpp. 16\)](#).
4. Noskrāpējiet vai nomazgājiet atgriezumus no mašīnas apakšas.

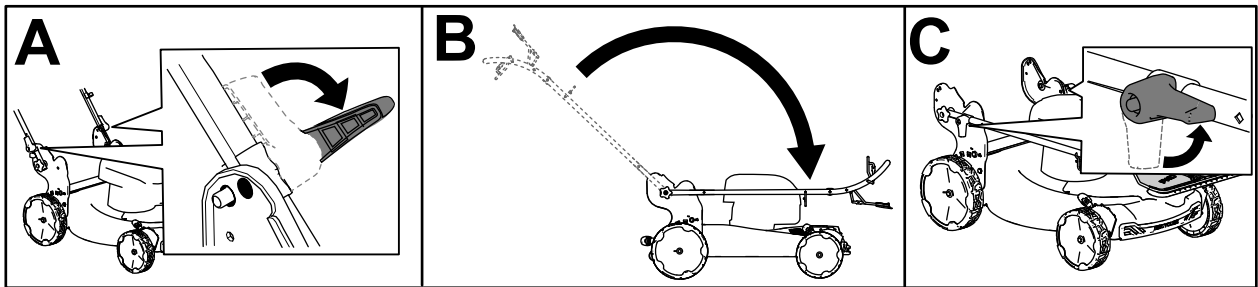
Roktura saliekšana

⚠ BRĪDINĀJUMA SIGNĀLS

Nepareiza roktura saliekšana vai atliekšana var sabojāt kabeļus, radot nedrošus darba apstākļus.

- Nesabojājiēt kabeļus, saliecot vai atliecot rokturi.
 - Ja kabelis ir bojāts, sazinieties ar pilnvaroto servisa izplatītāju.
1. Turiet rokturi, atslēdzot roktura fiksatorus, lai izvairītos no roku iespiešanas.
 2. Atslēdziet roktura fiksatorus, līdz varat brīvi pārvietot augšējo rokturi (A no [Zīmējums 14](#)).
 3. Salieciet rokturi uz priekšu un ieslēdziet roktura fiksatorus (B un C no [Zīmējums 14](#)).

Svarīgi! Saliecot rokturi, virziet kabeļus pa roktura fiksatoru ārpusi.



Zīmējums 14

g479651

4. Lai saliektu rokturi, skatiet [1 Roktura atliekšana \(lpp. 5\)](#).

Mašīnas glabāšana vertikālā novietotā pozīcijā

Pļaušanas sezonas laikā vai nesezonā jūs varat glabāt mašīnu vertikālā pozīcijā, lai samazinātu glabāšanas vietu.

⚠ BĪSTAMĪBA

Degviela ir ļoti uzliesmojoša un sprādzienbīstama. Degvielas izraisīta uguns vai sprādziens var apdedzināt jūs un citus.

- Mašīnas glabāšana vertikālā pozīcijā, kad degvielas tvertnē ir pārāk daudz degvielas, var izraisīt degvielas noplūdi no degvielas tvertnes. Degviela ir ļoti uzliesmojoša un sprādzienbīstama. Degvielas izraisīta uguns vai sprādziens var apdedzināt jūs un citus.
- Glabājiet mašīnu vertikālā pozīcijai tikai, kad degvielas līmenis degvielas tvertnē nav augstāks par ieteicamo šajā *Operatora rokasgrāmatā*.
- Neglabājiet mašīnu pozīcijā, kas ir aiz vertikālas (90°) pozīcijas; pretējā gadījumā degviela var izlīst no degvielas tvertnes.
- Netransportējiet mašīnu vertikālā novietotā pozīcijā.
- Nemēģiniet iedarbināt mašīnu vertikālā novietotā pozīcijā.
- Nemēģiniet glabāt nevienu mašīnu ar degvielu un eļļu vertikālā novietošanas pozīcijā, kas nav tam paredzēta.

⚠ BRĪDINĀJUMA SIGNĀLS

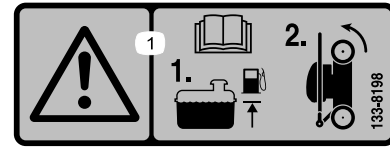
Nepareiza roktura saliekšana vai atliekšana var sabojāt kabeļus, radot nedrošus darba apstākļus.

- Nesabojājiet kabeļus, saliecot vai atliecot rokturi.
- Ja kabelis ir bojāts, sazinieties ar pilnvaroto servisa izplatītāju.

1. Pārliecinieties, ka degvielas līmenis degvielas tvertnē nav augstāks par dzinēja ražotāja ieteikto; skatiet dzinēja ražotāja uzlīmi uz dzinēja ([Zīmējums 15](#)).

Piezīme. Ja degvielas līmenis degvielas tvertnē ir pārāk augsts, izlejiet degvielu no degvielas tvertnes apstiprinātā degvielas kannā,

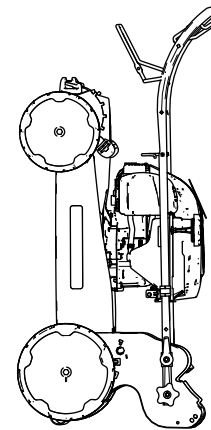
līdz tas ir vienā līmenī vai zem dzinēja ražotāja ieteiktā līmeņa.



Zīmējums 15

decal133-8198

2. Pārliecinieties, ka mašīnas griešanas augstuma iestatījums ir 92 mm vai zemāks. Ja tā nav, nolaidiet to; skatiet [Griezšanas augstuma regulēšana \(Ipp. 10\)](#).
3. Pilnībā salieciet rokturi uz priekšu un ieslēdziet roktura fiksatorus.
Svarīgi! Saliecot rokturi, virziet kabeļus pa roktura uz ārpusi.
4. Paceliet mašīnas priekšpusi ar rokturi un pārvietojiet to glabāšanas novietnē ([Zīmējums 16](#)).



Zīmējums 16

g356895

Tehniskā apkope

Ieteiktie tehniskās apkopes grafiki

Tehniskās apkopes intervāls	Apkopes procedūra
Pirms katras lietošanas vai katru dienu	<ul style="list-style-type: none">Pārbaudiet dzinēja eļļas līmeni un pēc nepieciešamības pievienojiet eļļu.Pārļiecinieties, ka dzinējs izslēdzas 3 sekunžu laikā pēc asmens vadības stieņa atlaišanas.
Pēc katras lietošanas reizes	<ul style="list-style-type: none">Iztīriet zāles atgriezumus un netīrumus no mašīnas apakšas.
Ik pēc 25 stundām	<ul style="list-style-type: none">Iztīriet gaisa filtru putekļainos ekspluatācijas apstākļos tīriet to biežāk.
Katru gadu	<ul style="list-style-type: none">Veiciet gaisa filtra apkopi; putekļainos ekspluatācijas apstākļos apkopiet to biežāk.Nomainiet dzinēja eļļu (ja nepieciešams).Nomainiet asmeni vai uzasiniet to (biežāk, ja malas ātri nodilst).Iztīriet dzinēju, noīrot netīrumus un grūzus no tā augšpusē un sāniem; tīriet to biežāk putekļainos darba apstākļos.
Katru gadu vai pirms glabāšanas	<ul style="list-style-type: none">Pirms remonta un ikgadējās glabāšanas iztukšojiet degvielas tvertni, kā norādīts.

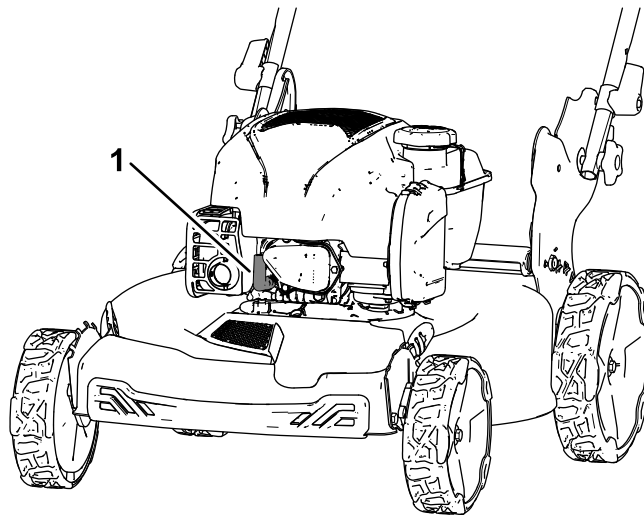
Svarīgi! Papildus apkopes procedūras skatiet savā dzinēja īpašnieka rokasgrāmatā.

Apkopes drošība

- Vienmēr izslēdziet mašīnu, pagaidiet, kamēr visas kustīgās daļas apstājas, un ļaujiet mašīnai atdzist pirms tās regulēšanas, apkopes, tīrīšanas vai glabāšanas.
- Atvienojiet kvēlsveces vadu no kvēlsveces pirms jebkādas apkopes procedūras veikšanas.
- Veicot mašīnas apkopi, valkājiet cimdus un acu aizsargus.
- Asmens ir ass; saskare ar asmeni var radīt nopietnus personas ievainojumus. Veicot asmens apkopi, valkājiet cimdus. Neremontējiet vai nomainiet asmeni(-ņus).
- Nekad neizmainiet drošības ierīces. Regulāri pārbaudiet to pareizu darbību.
- Mašīnas saskāšanās var radīt degvielas noplūdi. Degviela ir uzliesmojoša un sprādzienbīstama, un tā var izraisīt personas ievainojumus. Darbiniet dzinēju sausu un izsūknējiet degvielu ar rokas sūkni; nekad neizlejiet to ar sifonu.
- Lai nodrošinātu optimālu mašīnas veiktspēju, izmantojiet tikai oriģinālās Toro nomaīņas daļas un piederumus. Citu ražotāju nomaīņas daļas un piederumi var būt bīstami, un šāda izmantošana var anulēt garantiju.

Sagatavošana apkopei

- Izslēdziet dzinēju un pagaidiet, kamēr visas kustīgās daļas apstājas.
- Atvienojiet kvēlsveces vadu no kvēlsveces ([Zīmējums 17](#)).



Zīmējums 17

g479652

- Kvēlsveces vads

- Pēc apkopes procedūras(-u) veikšanas pievienojiet kvēlsveces vadu pie kvēlsveces.

Svarīgi! Pirms mašīnas apgāšanas, lai mainītu eļļu vai nomainītu asmeni, ļaujiet degvielas tvertnei iztukšoties normālas darbības laikā. Ja jums ir jāapgāž mašīna

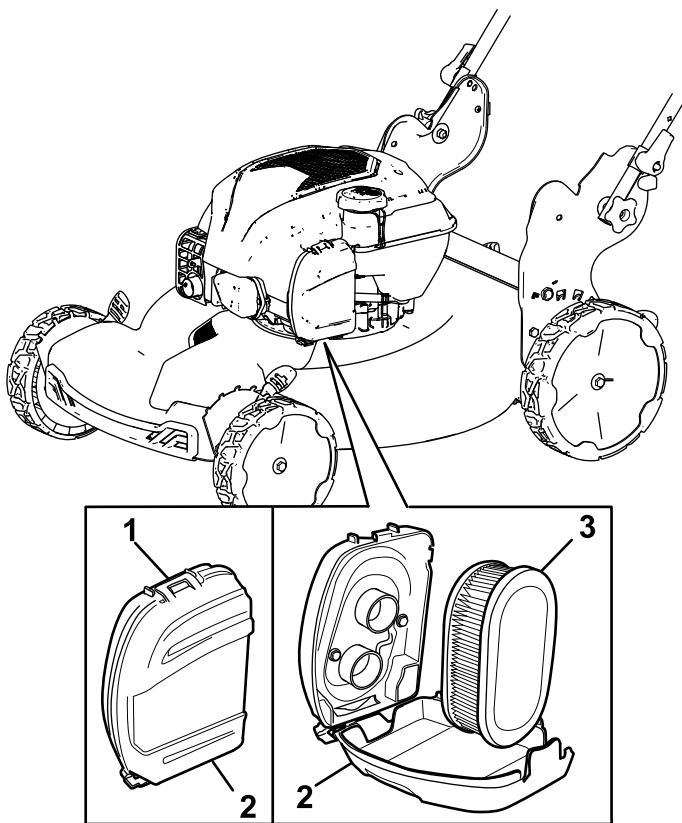
pirms degvielas izbeigšanās, izmantojiet rokas degvielas sūkni, lai izlietu degvielu. Vienmēr pagrieziet mašīnu uz sāniem ar mērstieni uz leju.

Gaisa filtra apkope

Apkopes intervāls: Ik pēc 25 stundām

Katru gadu

1. Attaisiet gaisa filtra pārsega augšpusi ([Zīmējums 18](#)).



Zīmējums 18

g479653

1. Skava
2. Gaisa filtra pārsegs
3. Gaisa filtrs

2. Noņemiet gaisa filtru ([Zīmējums 18](#)).
3. Pārbaudiet gaisa filtru.

Piezīme. Ja gaisa filtrs ir ļoti netīrs, nomainiet to pret jaunu filtru. Pretējā gadījumā maigi uzsitiet gaisa filtru pa cietu virsmu, lai atbrīvotu netīrumus.

4. Uzstādiet gaisa filtru.
5. Izmantojiet skavu, lai uzstādītu gaisa filtra pārsegu.

Dzinēja eļļas nomaiņa

Apkopes intervāls: Katru gadu

Dzinēja eļļas nomaiņa nav nepieciešama, bet, ja vēlaties nomainīt eļļu, izpildiet šādu procedūru.

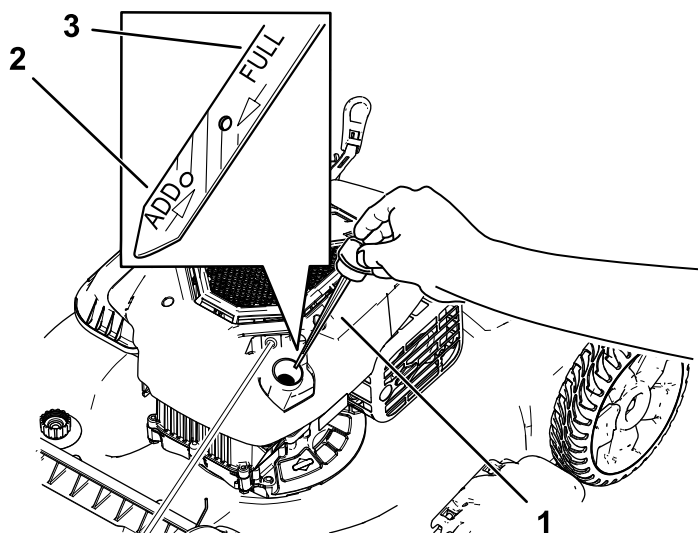
Piezīme. Pirms eļļas nomaiņas dažas minūtes darbiniet dzinēju, lai uzsildītu eļļu. Silta eļļas labāk plūst un nes vairāk piesārņotāju.

Dzinēja eļļas specifikācijas

Dzinēja eļļas tilpums	0,44 l*
Eļļas viskozitāte	SAE 30 vai SAE 10W-30 mazgāšanas līdzekļa eļļa.
API apkopes klasifikācija	SJ vai augstāka

*Pēc tam, kad izlejat eļļu, karterī ir eļļas paliekas. Neielejiet visu eļļas daudzumu karterī. Uzpildiet karteri ar eļļu, kā norādīts tālākajās darbībās.

1. Pārvietojiet mašīnu uz līdzenas virsmas.
2. Skatiet [Sagatavošana apkopei \(lpp. 17\)](#).
3. Izņemiet mērstieni, pagriežot vāciņu pretēji pulksteņrādītāju kustības virzienam un pavelkot ārā ([Zīmējums 19](#)).

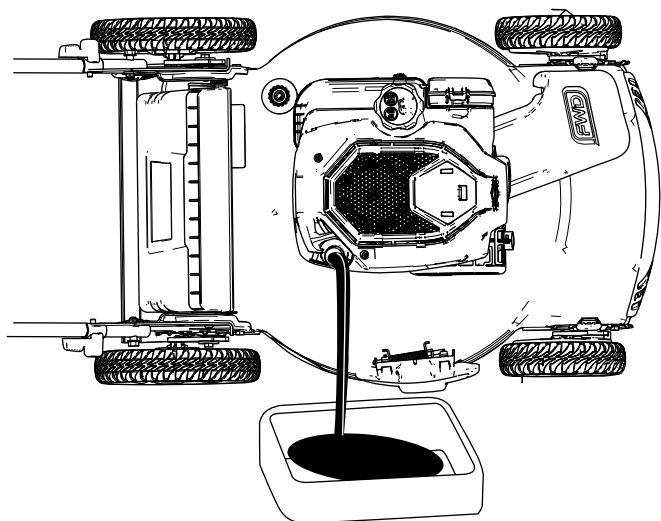


Zīmējums 19

g239480

1. Mērstienis
2. Pievienot
3. Pilns

4. Apgāziet mašīnu uz sāniem (lai gaisa filtrs būtu uz augšu), lai izlietu lietoto eļļu no eļļas uzpildes caurules ([Zīmējums 20](#)).



Zīmējums 20

g189232

Asmens nomaiņa

Apkopes intervāls: Katru gadu

Svarīgi! Jums būs nepieciešama uzgriežņu atslēga, lai pareizi uzstādītu asmeni. Ja jums nav uzgriežņu atslēgas vai nejutieties droši veikt šo procedūru, sazinieties ar pilnvaroto servisa izplatītāju.

Pārbaudiet asmeni ikreiz, kad beidzas degviela. Ja asmens ir bojāts vai iekavējies, nekavējoties nomainiet to. Ja asmens mala ir neasa vai robotā, uzasiniet un līdzsvarotiet to, vai arī nomainiet.

⚠ BRĪDINĀJUMA SIGNĀLS

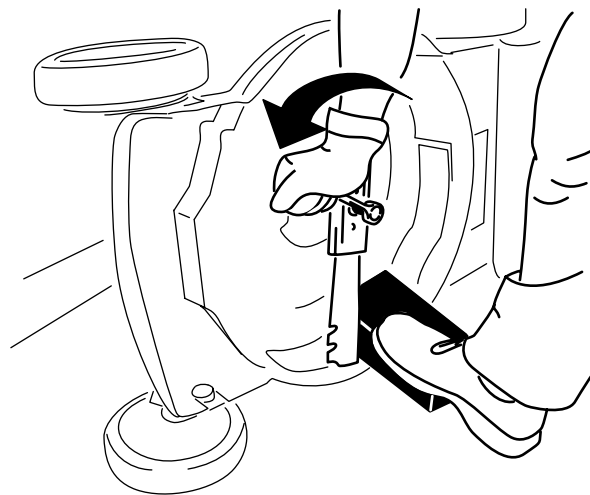
Asmens ir ass; saskare ar asmeni var radīt nopietnus personas ievainojumus.

Veicot asmens apkopi, valkājiet cimdus.

5. Pēc lietotās eļļas izliešanas atgrieziet mašīnu darba pozīcijā.
6. Uzmanīgi ielejiet apmēram $\frac{3}{4}$ dzinēja eļļas tilpuma eļļas uzpildes caurulē.
7. Pagaidiet 3 minūtes, kamēr eļļas ielīst dzinējā.
8. Ar tīru lupatiņu notīriet mērstieni.
9. Ievietojiet mērstieni eļļas uzpildes caurulē, **ieskrūvējiet to**, pēc tam izņemiet mērstieni.
10. Nolasiet eļļas līmeni uz mērstieņa (Zīmējums 19).
 - Ja eļļas līmenis uz mērstieņa ir pārāk zems, uzmanīgi ielejiet nelielu daudzumu eļļas uzpildes caurulē, pagaidiet 3 minūtes un atkārtojiet 8. līdz 10. darbību, līdz eļļas līmenis uz mērstieņa ir pareizs.
 - Ja eļļas līmenis uz mērstieņa ir pārāk augsts, izlejiet lieko eļļu, līdz eļļas līmenis uz mērstieņa ir pareizs.
11. Droši uzstādiet mērstieni eļļas uzpildes caurulē.
12. Pareizi pārstrādājiet lietoto eļļu.

Svarīgi! Ja eļļas līmenis dzinējā ir pārāk zems vai pārāk augsts un jūs darbināt dzinēju, jūs varat sabojāt dzinēju.

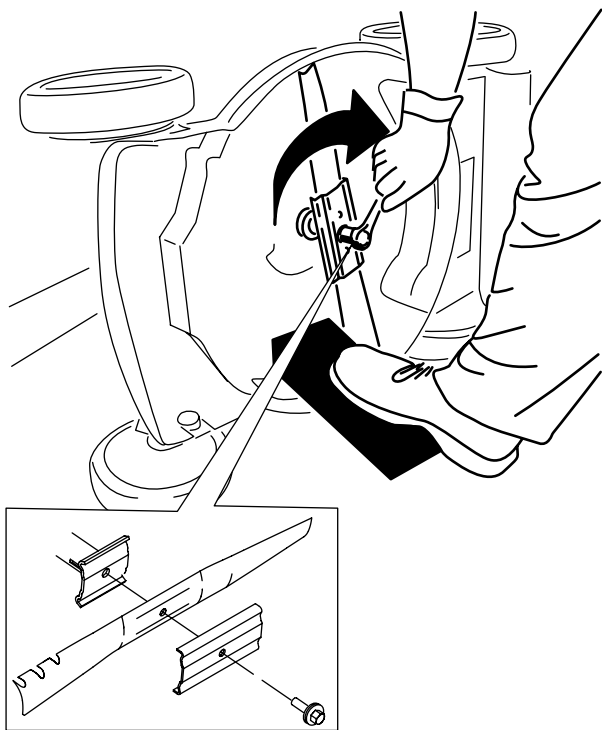
1. Skatiet [Sagatavošana apkopei \(lpp. 17\)](#).
2. Pagrieziet mašīnu uz sāniem ar gaisa filtru uz augšu.
3. Izmantojiet koka kluci, lai turētu asmeni nekustīgi (Zīmējums 21).



Zīmējums 21

g231389

4. Noņemiet asmeni, saglabājot visas montāžas detaļas (Zīmējums 21).
5. Uzstādiet jaunu asmeni un visas montāžas detaļas (Zīmējums 22).



Zīmējums 22

g231390

Svarīgi! Novietojiet asmens izliektos galus ar skatu pret mašīnas korpusu.

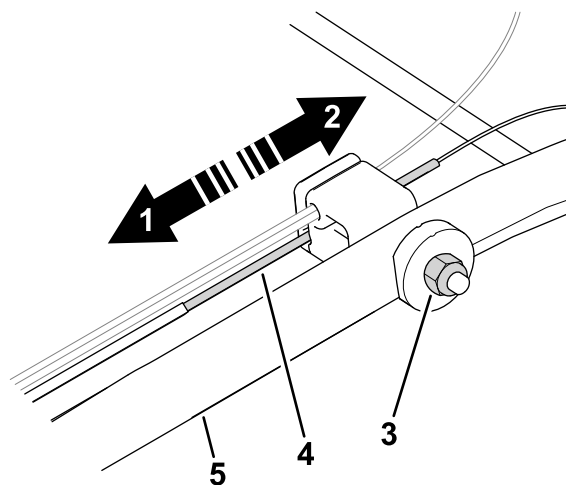
6. Izmantojiet uzgriežņu atslēgu, lai pievilktu asmens bultskrūvi līdz 82 N·m.

Pašpiedziņas stieņa regulēšana

Tikai pašpiedziņas modeļiem

Uzstādot jaunu pašpiedziņas kabeli, vai, kad pašpiedziņa nav noregulēta, regulējiet pašpiedziņu.

1. Pagrieziet regulēšanas uzgriezni pretēji pulksteņrādītāju kustības virzienam, lai atbrīvotu kabeļa regulējumu (Zīmējums 23).



Zīmējums 23

g464573

1. Spiediet kabeli pret dzinēju, lai palielinātu vilci.
2. Pavelciet kabeli prom no dzinēja, lai samazinātu vilci.
3. Regulēšanas uzgrieznis
4. Pašpiedziņas kabelis
5. Rokturis (kreisā puse)

2. Regulējiet kabeļa spriegojumu (Zīmējums 23), pavelkot to atpakaļ vai spiežot uz priekšu un turot pozīcijā.

Piezīme. Spiediet kabeli pret dzinēju, lai palielinātu vilci; pavelciet kabeli prom no dzinēja, lai samazinātu vilci.

3. Pagrieziet regulēšanas uzgriezni pulksteņrādītāju kustības virzienā, lai pievilktu kabeļa regulējumu.

Piezīme. Ar ligzdu vai uzgriežņu atslēgu cieši pievelciet uzgriezni.

Uzglabāšana

Glabājiet mašīnu vēsā, tīrā, sausā vietā.

Glabāšanas drošība

Vienmēr izslēdziet mašīnu, pagaidiet, kamēr visas kustīgās daļas apstājas, un ļaujiet mašīnai atdzist pirms tās regulēšanas, apkopes, tīrīšanas vai glabāšanas.

Mašīnas sagatavošana glabāšanai

1. Gada pēdējās degvielas uzpildes laikā pievienojiet degvielai degvielas stabilizētāju (piemēram, Toro Premium Fuel Treatment), kā norāda dzinēja ražotājs.
2. Pareizi likvidējiet visu neizlietoto degvielu. Pārstrādājiet to atbilstoši vietējiem noteikumiem vai izmantojiet savā automašīnā.

Svarīgi! Veca degviela degvielas tvertnē ir galvenais sliktas iedarbināšanas cēlonis. Neglabājiet degvielu bez degvielas stabilizētāja ilgāk par 30 dienām un neglabājiet stabilizēto degvielu ilgāk par degvielas stabilizētāja ražotāja ieteikto ilgumu.

3. Darbiniet mašīnu, līdz dzinējs izslēdzas, jo ir beigusies degviela.
4. Vēlreiz iedarbiniet dzinēju un ļaujiet tam darboties, līdz tas izslēdzas. Kad vairs nevarat iedarbināt dzinēju, tas ir pietiekoši sauss.
5. Atvienojiet vadu no kvēlsveces un pievienojiet vadu pie fiksējošā statīva (ja ir uzstādīts).
6. Izņemiet kvēlsveci, pievienojiet 30 ml dzinēja eļļas caur kvēlsveces atveri un lēnām vairākas reizes pavelciet startera rokturi, lai izplatītu eļļu pa visu cilindru, lai novērstu cilindra koroziju nesezonā.
7. Vaļīgi uzstādiet kvēlsveci(-es).
8. Pievelciet visus uzgriežņus, bultskrūves un skrūves.

Mašīnas izņemšana no glabāšanas

1. Pārbaudiet un pievelciet visus stiprinājumus.
2. Izņemiet kvēlsveci un ātri grieziet dzinēju, velkot uzvelkamā startera rokturi, lai izpūstu lieko eļļu no cilindra.

3. Uzstādiet kvēlsveci un pievelciet to ar uzgriežņu atslēgu līdz 20 N·m.
4. Veiciet visas apkopes procedūras; skatiet [Sagatavošana apkopei \(lpp. 17\)](#).
5. Pārbaudiet dzinēja eļļas līmeni; skatiet [Dzinēja eļļas līmeņa pārbaude \(lpp. 9\)](#).
6. Uzpildiet degvielas tvertni ar svaigu degvielu; skatiet [Degvielas tvertnes uzpilde \(lpp. 9\)](#).
7. Pievienojiet vadu pie kvēlsveces.

Piezīmes.

Piezīmes.



Count on it.