



# 55 cm-es Recycler® S55OST fűnyíró SmartStow® egységgel

Modellsz. 21770—Sorszám 413000000 és ettől felfelé

Kezelői kézikönyv

## Bevezetés

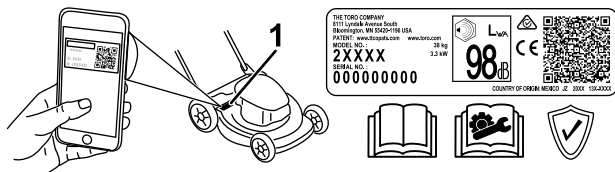
Ez a forgókéses, tolókaros fűnyíró lakóingatlanok tulajdonosai számára készült. Elsősorban házikerti fűves területek jól karbantartott gyepén végzett fűnyírásra tervezték. A termék nem rendeltetésszerű használata veszélyezteti az Ön és a közelben tartózkodó emberek biztonságát.

Gondosan olvassa el ezt a tájékoztatót, hogy a termék megfelelő üzemeltetését és karbantartását elsajátítva elkerülje a sérüléseket, valamint a termék károsodását. Ön felelős a termék megfelelő és biztonságos üzemeltetéséért.

A [www.Toro.com](http://www.Toro.com) weboldalon további információk is találhatóak, például munkavédelmi tippek, oktatóanyagok, tartozékokról szóló információk, segítség márkakereskedés kereséséhez, valamint termékregisztráció is végezhető itt.

Ha szervizre, eredeti Toro-alkatrészekre vagy további információkra van szüksége, forduljon hivatalos márkaszervizhez vagy a Toro ügyfélszolgálatához, és tartsa kéznél terméke típus- és sorozatszámát. A(z) **Ábra 1** jelzi a típus- és sorozatszám helyét a terméken. Írja a számokat a megfelelő helyre.

**Fontos: Mobileszköze segítségével a sorozatszámot tartalmazó címkén található QR-kódot (ha van) beolvasva elérheti a garanciális, az alkatrészekre vonatkozó és más termékinformációkat.**



Ábra 1

g312022

1. Típus- és sorozatszámcímké helye

Modellsz. \_\_\_\_\_

Sorszám \_\_\_\_\_

## Biztonsági figyelmeztető jelzés

Az ebben a kézikönyvben és a gépen is megtalálható biztonsági figyelmeztető jelzés (**Ábra 2**) fontos biztonsági üzeneteket közöl, amelyeket a balesetek megakadályozása érdekében követni kell.



Ábra 2

g000502

Biztonsági figyelmeztető jelzés

A biztonsági figyelmeztető jelzés olyan információ fölött látható, amely valamilyen nem biztonságos cselekedetre vagy helyzetre figyelmeztet, és a **VESZÉLY!, FIGYELMEZTETÉS!** vagy **VIGYÁZAT** kifejezés követi.

**VESZÉLY!** Olyan közvetlenül veszélyes helyzetet jelöl, amely halált vagy súlyos személyi sérülést **eredményez**, ha nem sikerül elkerülni.

**FIGYELMEZTETÉS!** Olyan potenciálisan veszélyes helyzetet jelöl, amely halált vagy súlyos személyi sérülést **eredményezhet**, ha nem sikerül elkerülni.

**VIGYÁZAT!** Olyan potenciálisan veszélyes helyzetet jelöl, amely enyhébb vagy mérsékelt személyi sérülést **okozhat**, ha nem sikerül elkerülni.

Ez a kézikönyv két másik szót is használ az információk kiemelésére. A **Fontos** speciális műszaki információra hívja fel a figyelmet, a **Megjegyzés** külön figyelemre érdemes általános információt hangsúlyoz.

A termék megfelel minden vonatkozó európai irányelvnek; a részletekért kérjük, olvassa el a különálló termékspecifikus megfelelőségi nyilatkozatot (DOC).

**Bruttó vagy nettó nyomaték:** A motor bruttó vagy nettó forgatónyomatékát laboratóriumban állapította meg a gyártó az SAE J1940 vagy J2723 szabvány szerint. A biztonsági, károsanyag-kibocsátási és üzemeltetési követelmények teljesítése



érdekében a motor tényleges nyomatéka ebben a fűnyíróosztályban jelentősen kisebb. Olvassa el a motorgyártó által a géphez mellékelt információkat.

Ne módosítsa illetéktelenül és ne hatástalanítsa a gép biztonsági berendezéseit, és rendszeresen ellenőrizze a megfelelő működésüket. Ne kísérelje meg beállítani vagy módosítani a motorfordulatszám-vezérlő rendszert; ezzel nem biztonságos üzemállapotot idézhet elő, amely személyi sérülést is okozhat.

# Tartalom

Bevezetés .....	1
Biztonsági figyelmeztető jelzés .....	1
Biztonság .....	3
Általános óvintézkedések .....	3
Biztonsági és tájékoztató címkék .....	4
Felszerelés .....	5
1 A fogantyú kihajtása .....	5
2 Olaj betöltése a motorba .....	5
3 A gyűjtőtartály összeszerelése .....	6
Termékáttekintés .....	8
Műszaki adatok .....	8
Üzemeltetés .....	8
Működtetés előtt .....	8
Biztonsági tudnivalók a működtetés előtt .....	8
Üzemanyag-utántöltés .....	9
A motor olajsintjének ellenőrzése .....	9
A fogantyú magasságának beállítása .....	10
A vágási magasság állítása .....	10
Működtetés közben .....	11
Üzem közben betartandó óvintézkedések .....	11
A motor beindítása .....	12
Az önjáró meghajtás használata .....	12
A motor leállítása .....	12
A kaszálék mulcsozása .....	13
A kaszálék összegyűjtése .....	13
Üzemeltetési tanácsok .....	13
Működtetés után .....	14
A használatot követően betartandó óvintézkedések .....	14
A gép aljának tisztítása .....	14
A fogantyú behajtása .....	15
A gép tárolása függőleges tárolási helyzetben .....	16
Karbantartás .....	17
Ajánlott karbantartási ütemterv(ek) .....	17
Biztonsági tudnivalók karbantartáskor .....	17
Felkészülés karbantartásra .....	17
A légszűrő karbantartása .....	18
A motorolaj cseréje .....	18
A kés cseréje .....	19
Az önjáró meghajtás beállítása .....	20
Tárolás .....	21
Biztonságos tárolás .....	21
A gép felkészítése tárolásra .....	21
A gép kivétele tárolásból .....	21

# Biztonság

## Általános óvintézkedések

A termék végtagvesztést okozhat, továbbá tárgyakat dobhat ki. A súlyos, akár végzetes személyi sérülések elkerülése érdekében mindig kövesse a biztonsági utasításokat.

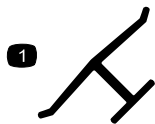
- A motor beindítása előtt olvassa el, értelmezze és kövesse a *kezelői kézikönyvben* és a gépen látható összes utasítást és figyelmeztetést.
- Ne tegye kezét vagy lábát a gép mozgó részeinek közelébe vagy a gép alá. Maradjon távol a kidobónyílásoktól.
- Ne használja a gépet, ha a védőburkolatok és egyéb védőelemek nincsenek a helyükön, és nem működnek.
- Tartsa távol a közelben tartózkodó embereket és a gyerekeket a működtetési területtől. Ne engedje, hogy a gépet gyerekek üzemeltessék. Csak olyan személyek dolgozhatnak vele, akik felelősek, képzettek, ismerik az utasításokat, és fizikailag is képesek működtetni a gépet.
- Álljon meg a géppel, állítsa le a motort, és várja meg, amíg minden mozgó alkatrész leáll, mielőtt megkezdene a gép karbantartását, tankolását, vagy elhárítaná annak eltömődését.

A gép nem megfelelő használata vagy karbantartása személyi sérüléshez vezethet. A lehetséges sérülések elkerülése érdekében kövesse a biztonsági útmutatóban leírtakat, és mindig ügyeljen a biztonsági figyelmeztető szimbólumra (▲), amelynek jelentése lehet Figyelem, Vigyázat vagy Veszély – személyes biztonsági utasítások. Az utasítások be nem tartása súlyos személyi sérüléshez vagy halálhoz vezethet.

# Biztonsági és tájékoztató címkék



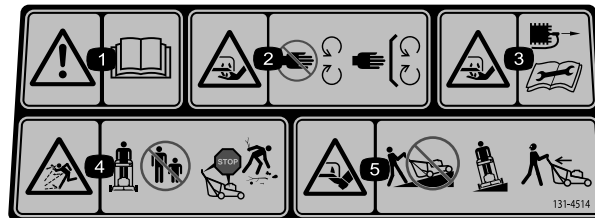
A biztonsági címkék és utasítások a gépkezelő számára jól látható helyen, a potenciális veszélyforrás közelében található. Cserélje ki vagy pótolja a megrongálódott vagy hiányzó címkét.



**Gyártói jelzés**

decaloemmark

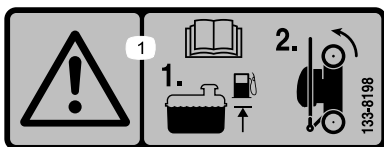
1. Ez a jelzés azt mutatja, hogy a kés a gép eredeti gyártójától származó alkatrész.



**131-4514**

decal131-4514

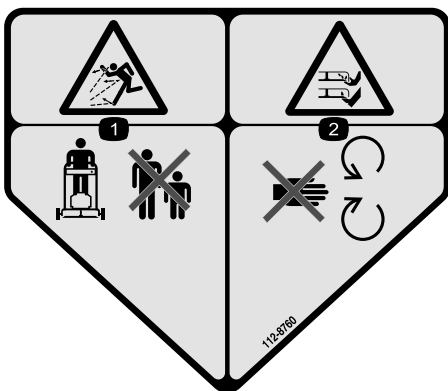
1. Figyelmeztetés – olvassa el a *Kezelői kézikönyvet*.
2. Kéz el- és levágásának a veszélye, fűnyírókés – ne érjen a mozgó alkatrészekhez, mindig legyen a helyén minden védőburkolat és egyéb védőelem.
3. Kéz el- és levágásának a veszélye, fűnyírókés – a karbantartás megkezdése előtt vegye le a gyertyapipát.
4. Repülő tárgyak okozta veszély – tartsa távol a közelben tartózkodó embereket; állítsa le a motort, mielőtt elhagyja a kezelőállást; a fűnyírás megkezdése előtt szedjen fel hulladékot.
5. Kéz vagy láb el- és levágásának veszélye, fűnyírókés – ne végezzen munkát lejtőnek és emelkedőnek haladva; lejtős területen dolgozzon oldalra haladva; amikor hátrafelé halad, nézzon hátra.



**133-8198**

decal133-8198

1. Figyelmeztetés – olvassa el a *kezelői kézikönyvet*; a jelzett szintig töltsse fel az üzemanyagtartályt, majd állítsa a gépet a hátsó kerekeire a tároláshoz.



**112-8760**

decal112-8760

1. Repülő tárgyak okozta veszély – tartsa távol a közelben tartózkodó embereket.
2. Kéz vagy láb el- és levágásának veszélye, fűnyírókés – maradjon távol a mozgó alkatrészekről.

# Felszerelés

**Fontos:** Távolítsa el és dobja ki a motort burkoló műanyag védőlemezt, valamint minden egyéb műanyag elemet és csomagolást a gépről.

1

## A fogantyú kihajtása

Nincs szükség alkatrészre

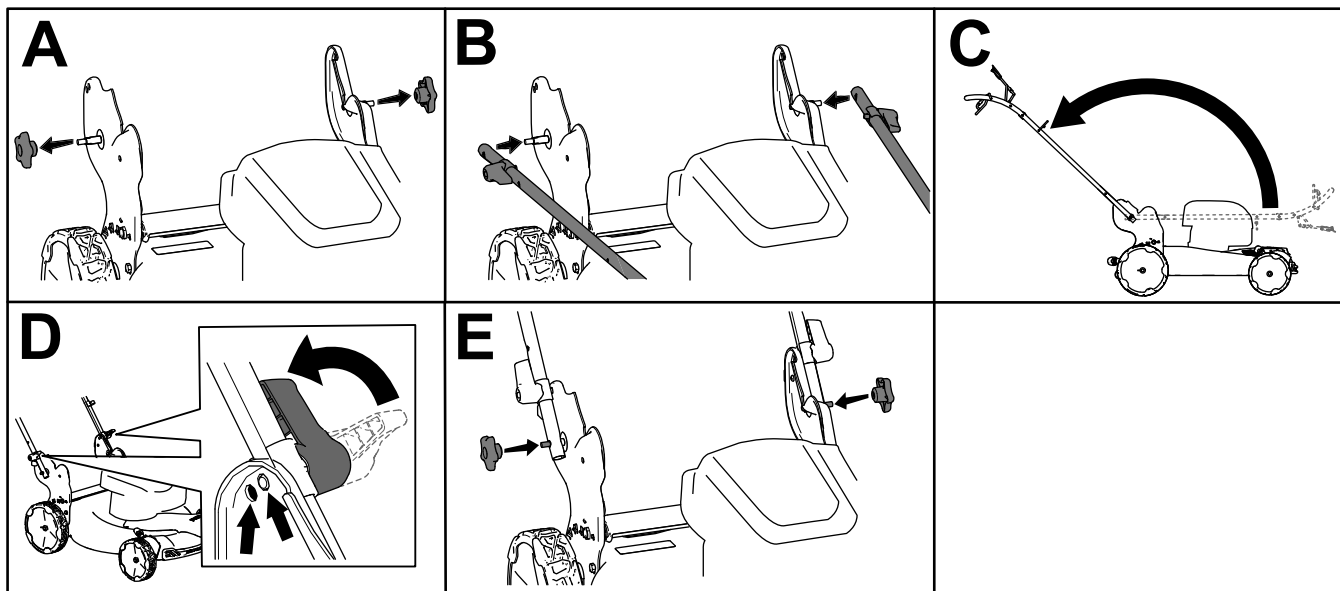
### Eljárás

#### ⚠ FIGYELMEZTETÉS

A fogantyú nem megfelelő kihajtása károsíthatja a kábeleket, bovdeneket, ami nem biztonságos üzemeltetési körülményeket eredményezhet.

- Ügyeljen a kábelek, bovdenek épségére a fogantyú be- vagy kihajtása során.
- A kábelek, bovdenek a fogantyú külső oldalán fussanak.
- Ha egy kábel károsodott, lépjen kapcsolatba hivatalos márkaszervizzel.

**Fontos:** Fogja a fogantyút, miközben beakasztja a fogantyú reteszeit, hogy ne csípje oda a kezét.



Ábra 3

g479646

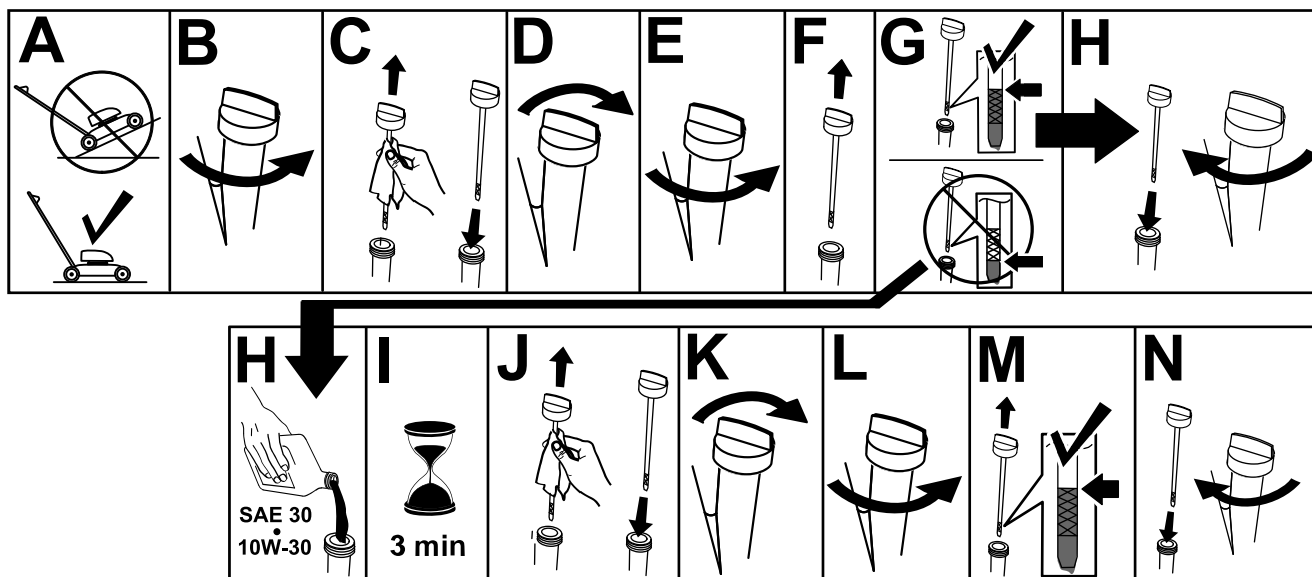
# 2

## Olaj betöltése a motorba

Nincs szükség alkatrészre

### Eljárás

**Fontos:** Ha túl alacsony vagy túl magas olajsinttel járhatja, a motor károsodhat.



Ábra 4

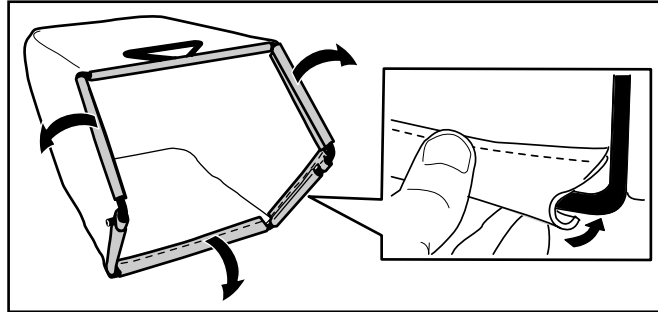
g222533

**3**

## A gyűjtőtartály összeszerelése

Nincs szükség alkatrésze

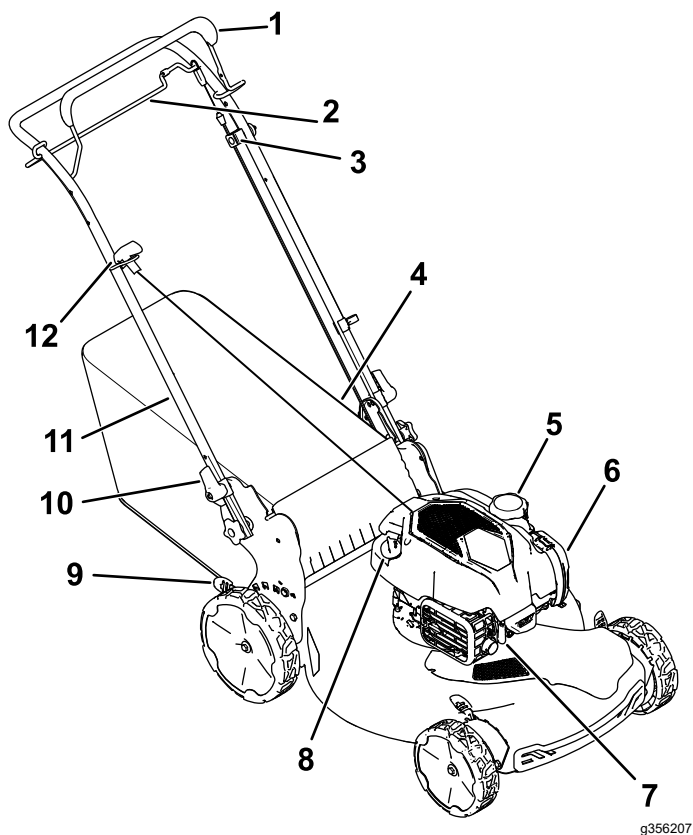
### Eljárás



Ábra 5

g235791

# Termékáttekintés



Ábra 6

g356207

- |                                   |  |
|-----------------------------------|--|
| 1. Késvezérlő rúd                 | 7. Gyújtógyertya                       |
| 2. Önjáró meghajtás rúdja         | 8. Olajbetöltő nyílás fedele/nívópálca |
| 3. Az önjáró meghajtás beállítása | 9. Vágásmagasság-állító kar (4)        |
| 4. Gyújtótartály                  | 10. Fogantyúzár (2)                    |
| 5. Tanksapka                      | 11. Fogantyú                           |
| 6. Légszűrő                       | 12. Berántózsín fogantyúja             |

## Műszaki adatok

Modell	Tömeg	Hosszúság	Szélesség	Magasság
21770	32 kg	150 cm	58 cm	107 cm

## Üzemeltetés

**Megjegyzés:** A gép jobb és bal oldalát a normál üzemeltetési helyzet alapján határozza meg.

## Működtetés előtt

### Biztonsági tudnivalók a működtetés előtt

#### Általános óvintézkedések

- Mindig állítsa le a gépet, és várja meg, amíg minden mozgó alkatrész megáll, majd hagyja lehűlni, mielőtt beállításba, javításba vagy tisztításba kezd, illetve mielőtt elteszi a gépet.
- Ismerkedjen meg a berendezés biztonságos üzemeltetésével, a kezelőszervekkel és a biztonsági jelzésekkel.
- Győződjön meg arról, hogy a védőburkolatok és az egyéb védőelemek, például a terelőlemezek és/vagy a fűgyűjtő a helyükön vannak és működőképeseek.
- Mindig ellenőrizze a gépet, hogy a kések és a késcsavarok nem kopottak vagy nem sérültek-e.
- Vizsgálja át a területet, ahol a gépet használni fogja, és távolítsa el onnan minden olyan tárgyat, amely zavarhatja a munkát vagy amelyet a gép eldobhat.
- A mozgó kés érintése súlyos sérülést okozhat. Ne nyúljon a nyíróasztal alá.

#### Üzemanyaggal kapcsolatos óvintézkedések

- Az üzemanyag rendkívül gyúlékony és robbanásveszélyes. Az üzemanyag okozta tűz vagy robbanás megégetheti Önt vagy másokat, és anyagi károkat okozhat.
  - Annak megakadályozása érdekében, hogy a statikus feltöltődés begyűjtsa az üzemanyagot, tankolás előtt a tartályt és/vagy a gépet közvetlenül a földre helyezze, ne járműre vagy tárgyra.
  - A tankolást kültéren, nyílt területen végezze, amikor a motor hideg. Törölje fel a kiömlött üzemanyagot.
  - Ne kezeljen üzemanyagot dohányzás közben vagy nyílt láng és szikrák közelében.
  - Járó vagy meleg motornál ne vegye le a tanksapkát, és ne tankoljon.
  - Ha az üzemanyag kiömlött, ne kísérelje meg beindítani a motort. Kerülje gyújtóforrás létrehozását, amíg az üzemanyag teljesen el nem párolgott.



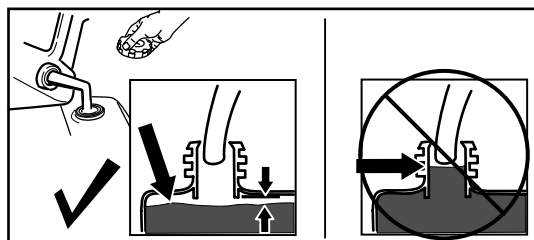
- Üzemanyagot csak jóváhagyott üzemanyagtartályban tároljon, gyerekek számára nem hozzáférhető helyen.
- Az üzemanyag lenyelése sérülést vagy halált okozhat. A gőzök belégzése hosszabb távon súlyos sérülést és megbetegedést okozhat.
  - Kerülje a gőzök hosszabb távú belégzését.
  - Tartsa távol arcát és kezét a fúvókától és az üzemanyag-betöltő nyílástól.
  - Az üzemanyag szemtől és bőrtől távol tartandó.

Csak tiszta, friss (30 napnál nem régebbi), megbízható forrásból származó üzemanyagot használjon.

**Fontos:** Az indítási problémák csökkentése érdekében töltsön a friss üzemanyaghoz stabilizátort/kondicionálót az üzemanyag-stabilizátor/-kondicionáló gyártójának utasításai szerint.

További tudnivalókért lásd a motor kezelői kézikönyvét.

Az üzemanyag-utántöltést a **Ábra 7** szerint végezze.



Ábra 7

g230458

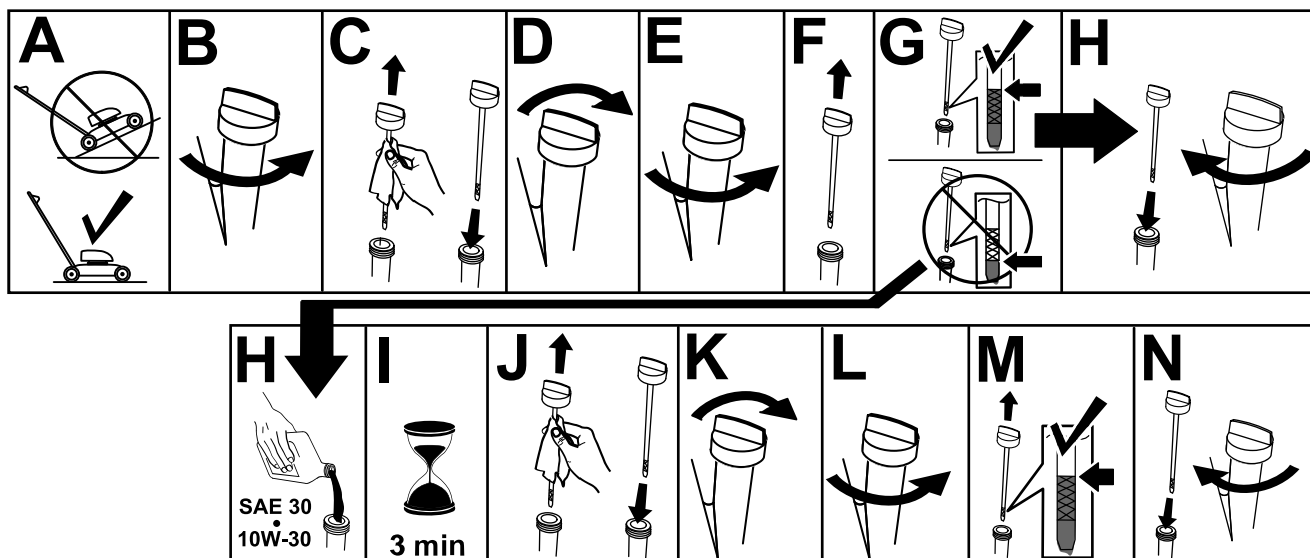
## Üzemanyag-utántöltés

Típus	Ólommentes benzin
Minimális oktánszám	87 (US) vagy 91 (kísérleti oktánszám; nem US)
Etanol	Legfeljebb 10 térfogatszázalék
Metanol	Nincs
MTBE (metil-tercier-butil-éter)	Kevesebb mint 15 térfogatszázalék
Olaj	Ne keverjen olajat az üzemanyaghoz.

## A motor olajsintjének ellenőrzése

**Szolgáltatásszünet:** Minden egyes használat előtt, vagy naponta

**Fontos:** Ha túl alacsony vagy túl magas olajsinttel járhatja, a motor károsodhat.



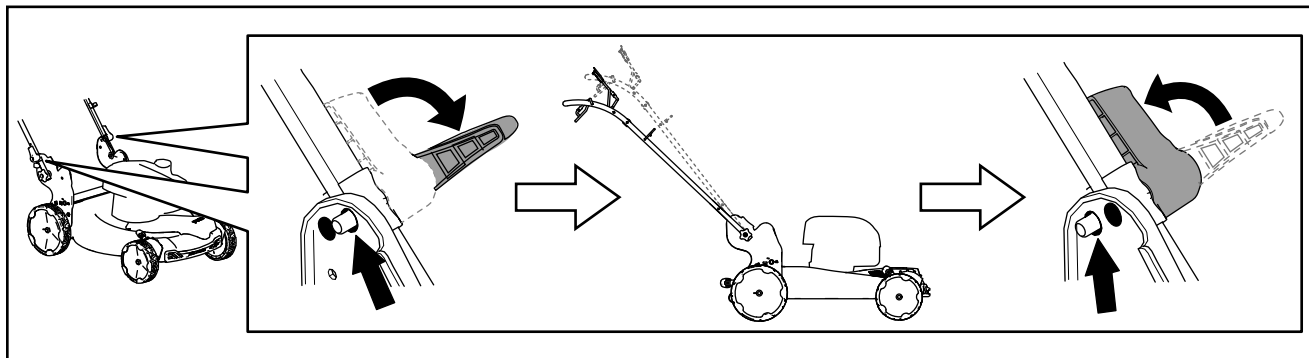
Ábra 8

g231765

# A fogantyú magasságának beállítása

A fogantyú kényelmes magasságba emelhető vagy süllyeszthető.

Fordítsa el a fogantyút rögzítő kart, állítsa be a fogantyút a két lehetséges helyzet egyikébe, majd rögzítse a fogantyút ebben a helyzetben (Ábra 9).



Ábra 9

g479732

## A vágási magasság állítása

### ⚠ VESZÉLY

A vágásmagasság-állító karok beállítása során a keze a mozgó késhez érhet, ami súlyos személyi sérüléssel járhat.

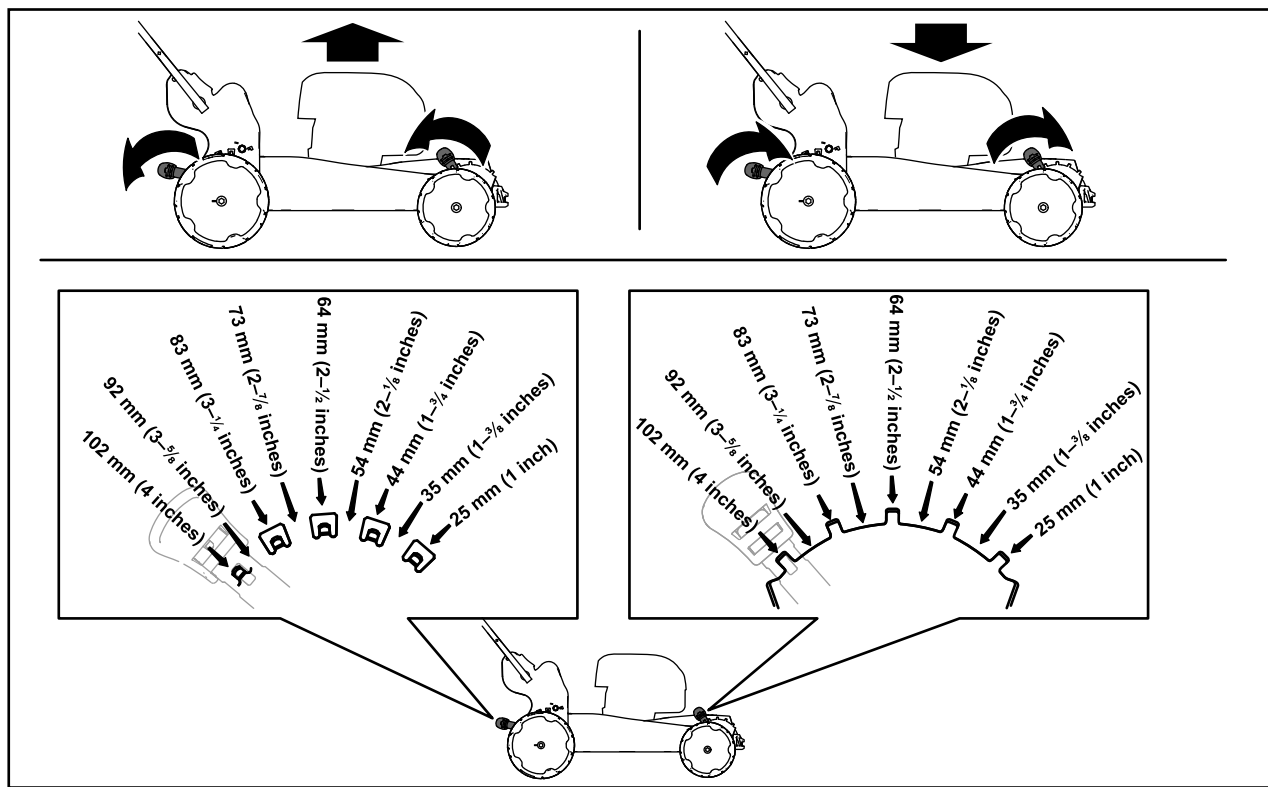
- Állítsa le a motort, és várja meg, míg leállnak a mozgó alkatrészek, mielőtt a vágásmagasság beállításába kezd.
- A vágásmagasság állítása közben ne nyúljon a nyíróasztal alá.

### ⚠ VIGYÁZAT

Ha járt a motor, a kipufogódob forró, ami égési sérülést okozhat.

Maradjon távol a forró kipufogódobtól.

Állítsa be a kívánt vágási magasságot. Állítsa be az összes kereket azonos vágásmagasságba (Ábra 10).



Ábra 10

g479751

## Működtetés közben

### Üzem közben betartandó óvintézkedések

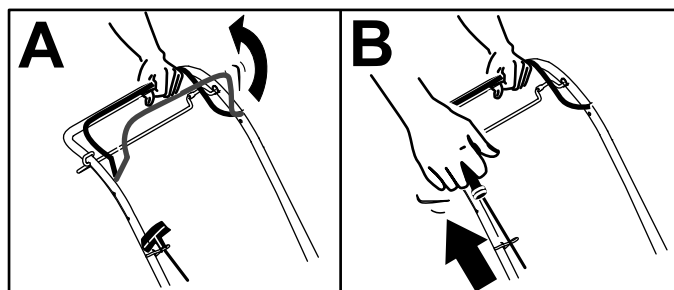
#### Általános óvintézkedések

- Viseljen megfelelő öltözéket, beleértve a védőszemüveget, a hosszú szárú nadrágot, a megfelelő, csúszásgátló lábbelit és a hallásvédelmi eszközt is. Hosszú haját kösse hátra, és ne viseljen bő ruházatot vagy ékszert.
- A gép használatát teljes odafigyeléssel végezze. Ne bonyolódjon olyan tevékenységbe, amely elvonhatja a figyelmét, különben személyi sérülés vagy anyagi kár lehet a következmény.
- Ne üzemeltesse a gépet beteg, fáradt, illetve alkohol vagy gyógyszer hatása alatt.
- A kés éles; ha hozzáér, súlyosan megsérülhet. Állítsa le a motort, és várja meg, míg leállnak a mozgó alkatrészek, mielőtt a gépet az üzemi helyzetből elmozdítaná.
- Amikor elengedi a késvezérlő rudat, mind a motornak, mind a késnek 3 másodpercen belül le kell állnia. Ha nem így történik, azonnal hagyja

abba a gép használatát, és lépjen kapcsolatba egy hivatalos márkaszervizzel.

- Tartsa távol a közelben tartózkodó embereket a működtetési területtől. Tartsa a kisgyerekeket a működtetési területen kívül, olyan felelős felnőtt felügyelete alatt, aki nem a gépet kezeli. Ha valaki a területre lép, állítsa le a gépet.
- Mindig nézzen lefelé és maga mögé, mielőtt hátrafelé kezdene haladni a géppel.
- A gépet csak megfelelő időjárási és jó látási körülmények között használja. Ne használja a gépet, ha villámcsapás lehetősége áll fenn.
- A nedves fű vagy levelek súlyos sérülést okozhatnak, ha rajtuk megcsúszva hozzáér a késhez. Kerülje a fűnyírást nedves fűvön.
- Különösen ügyeljen, amikor be nem látható kanyarokhoz, cserjékhez, fákhöz vagy más olyan tárgyakhoz közelít, melyek eltakarhatják a kilátást.
- Ne irányítsa senki felé a kidobott anyagot. Kerülje az anyag falra vagy akadályra való kidobását; az visszaverődhet a kezelő felé. Állítsa le a kés(ek)e)t, amikor kavicsos felületet keresztesz.
- Ügyeljen a lyukakra, a keréknyomokra, a zökkenőkre, a kövekre és az egyéb rejtett tárgyakra. Egyenetlen terepen elveszítheti az egyensúlyát.

- Ha a gép valamilyen tárgyba ütközik, vagy rázkódni kezd, azonnal állítsa le a motort, várja meg, amíg minden mozgó alkatrész megáll, vegye le a gyújtógyertyáról a gyertyapipát, majd vizsgálja át a gépet, hogy nem sérült-e meg. Az üzemeltetés folytatása előtt végezze el a szükséges javításokat.
- Mielőtt elmozdítaná az üzemi helyzetből, állítsa le a motort, és várja meg, míg leállnak a mozgó alkatrészek.
- Ha járt a motor, forró lehet, és súlyos égési sérülést okozhat. Maradjon távol a forró motortól.
- A motort csak jól szellőző helyen járassa. A kipufogógázok szén-monoxidot tartalmaznak, amely szagtalan, halálos mérég.
- Ellenőrizze rendszeresen a fűgyújtó alkatrészeket és a kidobócsatornát kopás és elhasználódás szempontjából, és cserélje ki azokat eredeti Toro-alkatrészekre, ha szükséges.



Ábra 11

g356891

## Biztonsági tudnivalók lejtőn való használatkor

- A lejtőkön mindig keresztirányban dolgozzon, soha ne felfelé és lefelé. Legyen rendkívül óvatos a lejtőkön történő irányváltás közben.
- Ne végezzen fűnyírást túl meredek lejtőkön. A bizonytalan egyensúlyi helyzet megsúszással és eleséssel járó balesetet okozhat.
- Fokozott körültekintéssel vágjon fűvet átvágások, árkok vagy feltöltések közelében.

## A motor beindítása

1. Tartsa a fogantyúnak húzva a késvezérlő rudat (Ábra 11, A).
2. Húzza meg a berántózsínór fogantyúját (Ábra 11, B).

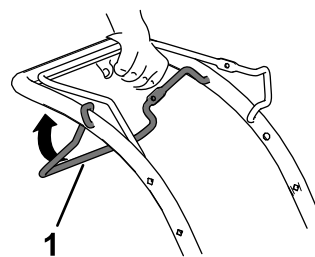
**Megjegyzés:** Húzza meg kis erővel a berántófogantyút, amíg ellenállást nem kezd érezni, majd rántsa meg erősen. Engedje vissza a zsinórt lassan a fűnyíró fogantyújához.

**Megjegyzés:** Ha a gép néhány próbálkozás után nem indul be, lépjen kapcsolatba egy hivatalos márkaszervizzel.

## Az önjáró meghajtás használata

### Csak önjáró típusok esetén

- Az önjáró meghajtás bekapcsolásához húzza hozzá az önjáró meghajtás rúdját a fogantyúhoz, és tartsa ott (Ábra 12).



Ábra 12

g464535

1. Önjáró meghajtás rúdja

**Megjegyzés:** Az önjáró meghajtás maximális sebessége nem módosítható.

- Az önjáró meghajtás kikapcsolásához engedje el az önjáró meghajtás rúdját.

## A motor leállítása

**Szolgáltatásszünet:** Minden egyes használat előtt, vagy naponta—Győződjön meg arról, hogy a motor a késvezérlő kar elengedését követően 3 másodpercen belül leáll.

A motor leállításához engedje el a késvezérlő kart.

**Fontos:** Amikor elengedi a késvezérlő kart, mind a motornak, mind a késnek 3 másodpercen belül le kell állnia. Ha nem állnak le megfelelően, azonnal hagyja abba a gép használatát, és lépjen kapcsolatba egy hivatalos márkaszervizzel.

# A kaszálék mulcsozása

A gép gyárilag alkalmas mulcsozásra és a levélkaszálék visszadolgozására a gyepebe.

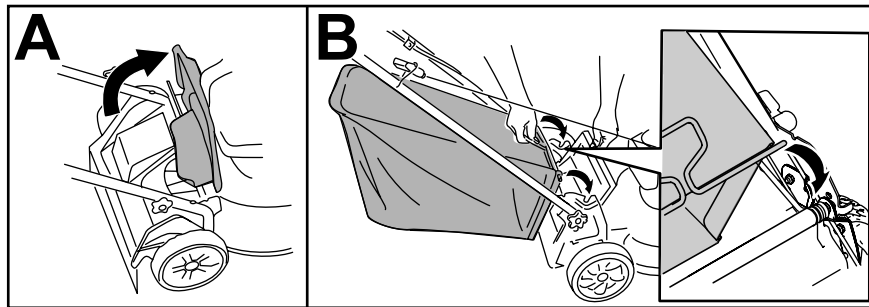
Ha a gyűjtőtartály rajta van a gépen, vegye le róla; lásd: [A gyűjtőtartály leszerelése \(oldal 13\)](#).

# A kaszálék összegyűjtése

Használja a gyűjtőtartályt, ha össze kívánja gyűjteni a fűkaszálékot és a levélhulladékot a gyepről.

## A gyűjtőtartály felszerelése

1. Hajtsa fel és tartsa meg így a hátsó terelőlemezt (Ábra 13, A).
2. Szerelje fel a gyűjtőtartályt, ügyelve arra, hogy a gyűjtőtartály csapjai beüljenek a fogantyú mélyedéseibe (Ábra 13, B).
3. Hajtsa le a hátsó terelőlemezt.



Ábra 13

g235812

## A gyűjtőtartály leszerelése

1. Hajtsa fel és tartsa meg így a hátsó terelőlemezt.
2. Emelje le a fűgyűjtő tartályt a fogantyún kialakított bemélyedésekről.
3. Hajtsa le a hátsó terelőlemezt.

# Üzemeltetési tanácsok

## Általános fűnyírási tanácsok

- Vizsgálja meg a területet, ahol a gépet használni fogja, és távolítson el minden olyan tárgyat, amelyet a gép feldobhat.
- Kerülje el a kés kemény tárgyakhoz csapódását. Szándékosan soha ne nyírjon tárgyak felett.
- Ha a gép valamilyen tárgyba ütközik, vagy rázkódni kezd, azonnal állítsa le a motort, várja meg, amíg minden mozgó alkatrész megáll, kösse le a gyűjtőgyertyáról a kábelét, majd vizsgálja át a gépet, hogy nem sérült-e meg.
- A legjobb teljesítmény eléréséhez szereljen fel új Toro-kést az idény kezdete előtt, vagy amikor szükséges.

## Fűkaszálás

- Egyszerre a fűszálaknak csak mintegy harmadrészét vágja le. Ne vágjon az 51 mm-es beállítás alatt, hacsak nem gyér a fű, vagy csak késő ősszel, amikor a fű növekedése lelassul.
- A gyeplégyezés érdekében 15 cm-nél magasabb fűnél kezdje a legnagyobb vágásmagassággal és haladjon lassabban; ezután menjen át a területen alacsonyabb beállítás mellett. Ha a fű túl hosszú, a gép eltömődhet, és a motor lefulladhat.
- A nedves fű és levelek hajlamosak összetapadni az udvaron, és a gép eltömődését vagy a motor leállítását okozhatják. Kerülje a fűnyírást nedves fűvön.
- Vegye figyelembe a rendkívül száraz időjárás esetén fennálló potenciális tűzveszélyt, kövesse a helyi tűzvédelmi figyelmeztetéseket, és tartsa tisztán a gépet a száraz fűtől és a törmeléktől.

- Váltogassa a fűnyírás irányát. Ez segít eloszlatni a kaszálékot a pázsiton az egyenletes trágyázás érdekében.
- Ha nem kielégítő a kész pázsit megjelenése, próbáljon ki egyet vagy akár többet a következő javaslatok közül:
  - Cserélje ki vagy éleztesse meg a kést.
  - Fűnyírás közben haladjon lassabb ütemben.
  - Növelje gépén a vágási magasságot.
  - Nyírja gyakrabban a fűvet.
  - Alkalmazzon átfedést a rendek között, ahelyett, hogy külön minden soron teljes szélességű rendet nyírna.

## Levelek vágása

- A pázsit nyírását követően győződjön meg arról, hogy a fű fele kilátszik a levágott levéllepel alól. Lehetséges, hogy egynél többször kell áthaladnia egy soron a levelek felett.
- Ha több mint 13 cm vastagon áll a levél a gyepen, kezdje a fűnyírást nagyobb vágásmagassággal, majd menjen át újra a gyepen a kívánt beállítással.
- Ha a gép nem vágja elég finomra a leveleket, csökkentse a nyírás sebességét.

## Működtetés után

## A használatot követően betartandó óvintézkedések

### Általános óvintézkedések

- Mindig állítsa le a gépet, és várja meg, amíg minden mozgó alkatrész megáll, majd hagyja lehűlni, mielőtt beállításba, javításba vagy tisztításba kezd, illetve mielőtt elteszi a gépet.
- A tüzesetek megelőzése érdekében tisztítsa meg a gépet a fűtől és a törmeléktől. Törölje fel a kiömlött olajat és az üzemanyagot.
- Soha ne tárolja a gépet vagy az üzemanyagtartályt olyan helyen, ahol nyílt láng, szikra vagy őr láng fordul elő, mint például vízmelegítőkön vagy más berendezéseken.

### Biztonsági tudnivalók szállításkor

- Járjon el fokozott körültekintéssel a gép be- és kirakódásakor.
- Biztosítsa a gépet elgurulás ellen.

## A gép aljának tisztítása

**Szolgáltatásszünet:** Minden használat után

A legjobb eredmény érdekében tisztítsa meg a gépet röviddel a fűnyírás befejezése után.

1. Vigye a gépet sík, burkolt talajra.
2. Állítsa le a motort, és várja meg, míg leállnak a mozgó alkatrészek, mielőtt a gépet az üzemi helyzetből elmozdítaná.
3. Állítsa a gépet függőleges tárolási helyzetbe; lásd: [A gép tárolása függőleges tárolási helyzetben \(oldal 16\)](#).
4. Kaparja le vagy mossa le a nyesedékeket a gép aljáról.

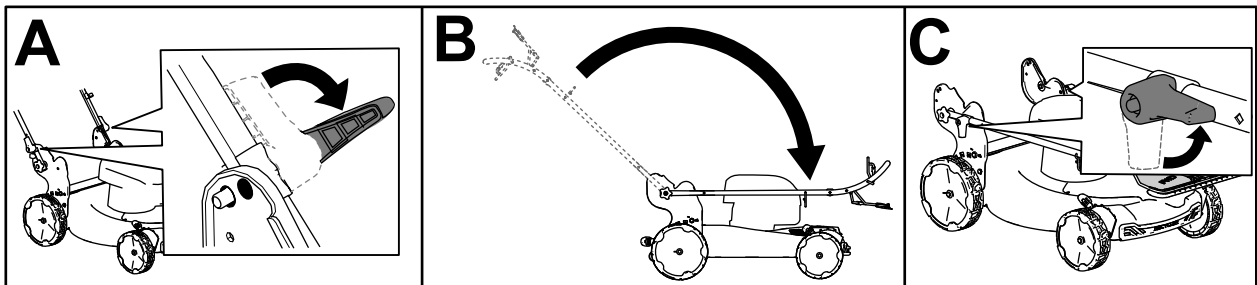
# A fogantyú behajtása

## ⚠ FIGYELMEZTETÉS

A fogantyú nem megfelelő be- vagy kihajtása károsíthatja a kábeleket, ami nem biztonságos üzemeltetési körülményeket eredményezhet.

- Ügyeljen a kábelek épségére a fogantyú be- vagy kihajtása során.
  - Ha egy kábel károsodott, lépjen kapcsolatba hivatalos márkaszervizzel.
1. Fogja a fogantyút, miközben kiakasztja a fogantyú reteszeit, hogy ne csípje oda a kezét.
  2. Oldja ki a fogantyú reteszeit annyira, hogy szabadon mozgatni tudja a fogantyú felső részét (Ábra 14, A)
  3. Hajtsa előre a fogantyút és akassza be a fogantyúreteszeket (Ábra 14, B és C).

**Fontos:** A fogantyú lehajtása során a kábeleket, bovdeneket a fogantyúreteszeken kívül vezesse el.



Ábra 14

g479651

4. A fogantyú kihajtása, lásd [1 A fogantyú kihajtása \(oldal 5\)](#).

# A gép tárolása függőleges tárolási helyzetben

A gépet függőleges helyzetben is tárolhatja a fűnyírás szezonban és szezonon kívül is, így kisebb helyen elfér.

## ⚠ VESZÉLY

Az üzemanyag rendkívül gyúlékony és robbanásveszélyes. A benzin okozta tűz vagy robbanás megégetheti Önt, vagy másokat.

- Ha függőleges helyzetben történő tároláskor az üzemanyagtartály túlságosan tele van, üzemanyag szivároghat belőle. Az üzemanyag rendkívül gyúlékony és robbanásveszélyes. A benzin okozta tűz vagy robbanás megégetheti Önt, vagy másokat.
- A gépet csak akkor tárolja függőleges helyzetben, ha az üzemanyagtartályban az üzemanyagszint nem magasabb, mint amit a *Kezelői kézikönyv* meghatároz.
- Ne tárolja a gépet a függőleges helyzettől (90°) jobban előredöntve; különben üzemanyag szivároghat az üzemanyagtartályból.
- Ne szállítsa a gépet függőleges tárolási helyzetben.
- Ne kísérelje meg beindítani a gépet függőleges tárolási helyzetben.
- Ne tároljon függőleges helyzetben üzemanyaggal és olajjal feltöltött olyan gépet, amit nem erre terveztek.

## ⚠ FIGYELMEZTETÉS

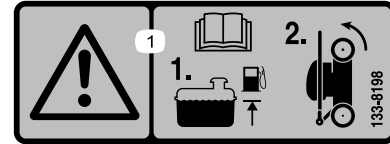
A fogantyú nem megfelelő be- vagy kihajtása károsíthatja a kábeleket, ami nem biztonságos üzemeltetési körülményeket eredményezhet.

- Ügyeljen a kábelek épségére a fogantyú be- vagy kihajtása során.
- Ha egy kábel károsodott, lépjen kapcsolatba hivatalos márkaszervizzel.

1. Ne legyen magasabban az üzemanyagtartályban az üzemanyag szintje a motor gyártója által javasoltnál; lásd a motoron a gyártója által elhelyezett címkét ([Ábra 15](#)).

**Megjegyzés:** Ha túl sok az üzemanyag az üzemanyagtartályban, ürítsen le belőle egy

jóváhagyott tárolóedénybe annyit, hogy a szint a motor gyártója által megadottra vagy az alá kerüljön.



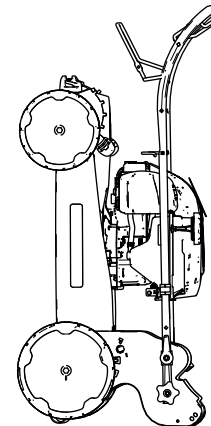
Ábra 15

decal133-8198

2. Ellenőrizze, hogy a vágásmagasság 92 mm-re vagy alacsonyabbra van-e beállítva. Ha nem így van, engedje lejjebb; lásd: [A vágási magasság állítása \(oldal 10\)](#).
3. Hajtsa teljesen előre a fogantyút, és akassza be a fogantyúreteszeket.

**Fontos:** A fogantyú lehajtása során a kábeleket, bovdeneket a fogantyúkon kívül vezesse el.

4. Emelje meg kézzel a gép elejét, és helyezze el a tárolási helyén ([Ábra 16](#)).



Ábra 16

g356895



# Karbantartás

## Ajánlott karbantartási ütemterv(ek)

Karbantartási időköz	Karbantartási intézkedés
Minden egyes használat előtt, vagy naponta	<ul style="list-style-type: none"><li>Ellenőrizze a motorolaj szintjét, szükség esetén töltsön utána.</li><li>Győződjön meg arról, hogy a motor a késvezérlő kar elengedését követően 3 másodpercen belül leáll.</li></ul>
Minden használat után	<ul style="list-style-type: none"><li>Takarítsa le a gép aljáról a fűkaszálékot és a szennyeződést.</li></ul>
Minden 25 órában	<ul style="list-style-type: none"><li>A légszűrő tisztítása; poros üzemeltetési körülmények esetén a tisztítást gyakrabban végezze el.</li></ul>
Évente	<ul style="list-style-type: none"><li>A légszűrő karbantartása; poros üzemeltetési körülmények esetén a légszűrő karbantartását gyakrabban végezze el.</li><li>Cserélje le a motorolajat (szükség szerint).</li><li>Cserélje ki vagy éleztesse meg a kést (ha hamar kimegy az éle, gyakrabban).</li><li>Tisztítsa meg a motort, eltávolítva a tetejéről és az oldaláról a koszt és hulladékot; poros körülmények között végezze a tisztítását gyakrabban.</li></ul>
Évente, vagy tárolás előtt	<ul style="list-style-type: none"><li>Az útmutatás szerint ürítse le az üzemanyagtartályt javítás előtt, valamint az éves eltárolást megelőzően.</li></ul>

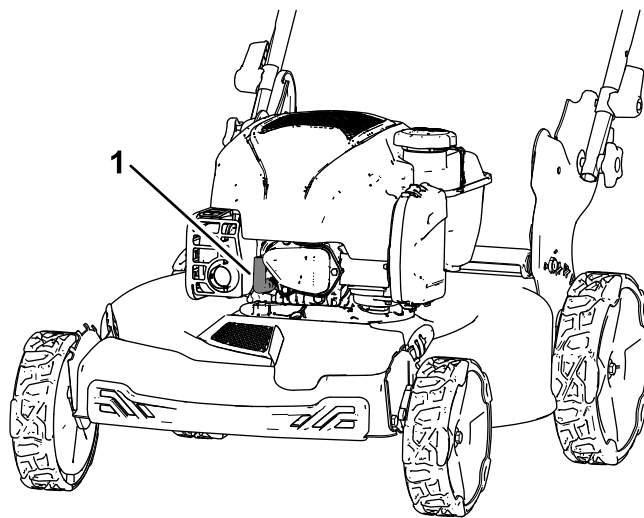
**Fontos:** A további karbantartási eljárásokra vonatkozóan lásd a motor kezelői kézikönyvét.

## Biztonsági tudnivalók karbantartáskor

- Mindig állítsa le a gépet, és várja meg, amíg minden mozgó alkatrész megáll, majd hagyja lehűlni, mielőtt beállításba, javításba vagy tisztításba kezd, illetve mielőtt elteszi a gépet.
- Vegye le a gyertyapipát a gyújtógyertyáról, mielőtt bármilyen karbantartási munkába kezdene.
- A gép karbantartása során viseljen védőkesztyűt és védőszemüveget.
- A kés éles; ha hozzáér, súlyosan megsérülhet. A kés szervizeléskor viseljen védőkesztyűt. Ne végezzen a kése(ke)n javítást vagy átalakítást.
- Soha ne változtasson a biztonsági berendezéseken. Rendszeresen ellenőrizze megfelelő működésüket.
- A gép felbillentése az üzemanyag szivárgását okozhatja. Az üzemanyag gyúlékony, robbanásveszélyes, és személyi sérülést okozhat. Járassa a gépet az üzemanyag kifogyásáig, vagy távolítsa el az üzemanyagot kézi szivattyúval (soha ne használjon leszívócsövet).
- Az optimális teljesítmény érdekében csak eredeti Toro-pótalkatrészeket és -tartozékokat használjon. A más által gyártott pótalkatrészek és tartozékok használata veszélyes lehet, emellett ez a garanciát is érvényteleníti.

## Felkészülés karbantartásra

- Állítsa le a motort, és várja meg, amíg leállnak a mozgó alkatrészek.
- Vegye le a gyertyapipát a gyújtógyertyáról (Ábra 17).



Ábra 17

g479652

- Gyújtógyertyapipa

- A karbantartási munka elvégzését követően tegye vissza a gyertyapipát.

**Fontos:** Mielőtt felbillenti a gépet az olajcseréhez vagy a kés cseréjéhez, fogyassza ki az üzemanyagtartályt

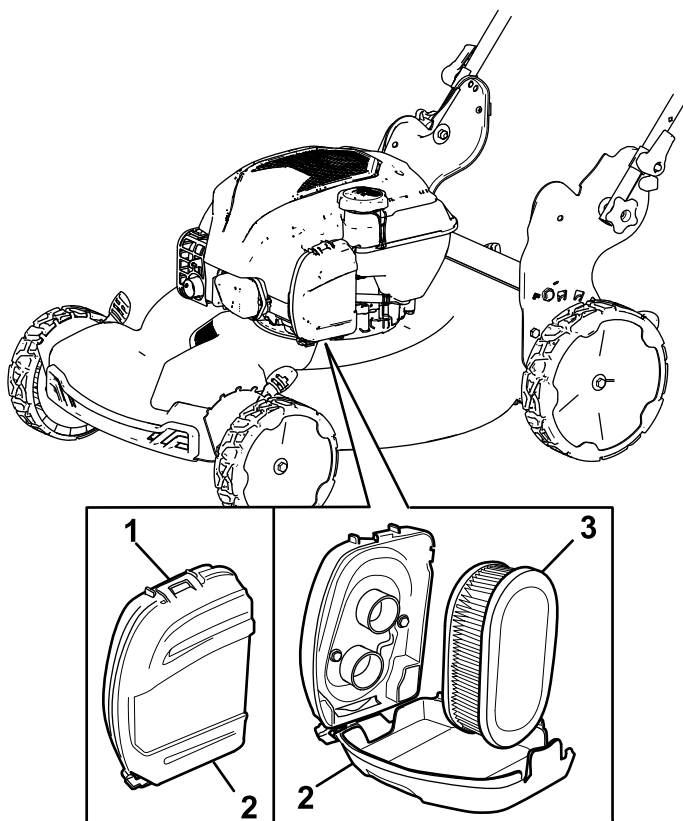
normál használat. Ha már az üzemanyag kifogyasztása előtt fel kell billentenie a gépet, ürítse ki a tartályt kézi üzemanyag-szivattyúval. A gép oldalra billentésekor a nívópálca nézzen lefelé.

## A légszűrő karbantartása

**Szolgáltatásszünet:** Minden 25 órában

Évente

1. Oldja ki a légszűrőfedél felső kapcsát (Ábra 18).



Ábra 18

g479653

1. Kapocs
2. Légszűrőfedél
3. Légszűrő

2. Vegye ki a légszűrőt (Ábra 18).
3. Vizsgálja meg a légszűrőt.

**Megjegyzés:** Ha a légszűrőbetét nagyon elkoszolódott, cserélje ki. Egyéb esetben a szennyeződés fellazításához kocogtassa a szűrőbetétet egy kemény felülethez.

4. Szerelje be a légszűrőbetétet.
5. Rögzítse a légszűrőfedelelet a kapocs segítségével.

## A motorolaj cseréje

**Szolgáltatásszünet:** Évente

A motorolaj cseréjére nincs szükség, de ha le szeretné cserélni a motorolajat, végezze az alábbi eljárás szerint.

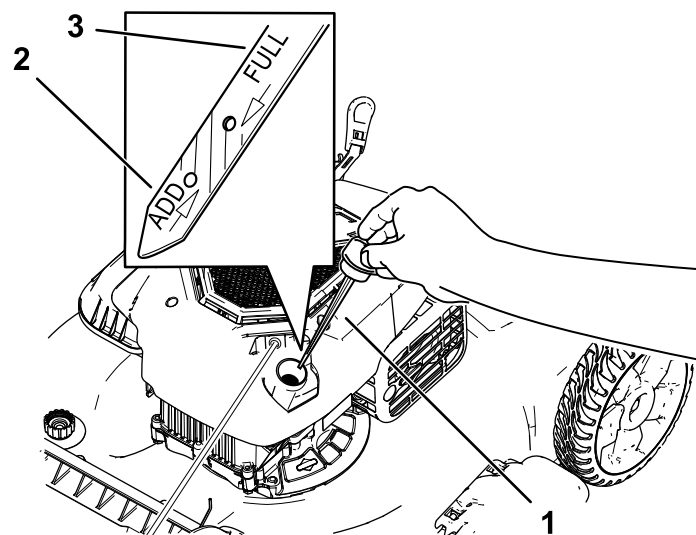
**Megjegyzés:** Néhány percig járassa a motort az olaj cseréje előtt, hogy felmelegedjen. A meleg olaj jobban folyik, és több szennyezőanyagot szállít.

### Motorolaj-előírások

Motorolaj mennyisége	0,44 l*
Az olaj viszkozitása	SAE 30 vagy SAE 10W-30 detergenstartalmú kenőolaj
API-besorolás	SJ vagy magasabb

\* Leengedése után az olaj egy része a forgattyúházban marad. Ne öntse bele a forgattyúházba a teljes olajmennyiséget. Töltse fel olajjal a forgattyúházat az alábbi lépéseket követve.

1. Helyezze a gépet sík felületre.
2. Lásd: [Felkészülés karbantartásra \(oldal 17\)](#).
3. A sapkáját balra elforgatva húzza ki a nívópalcát (Ábra 19).

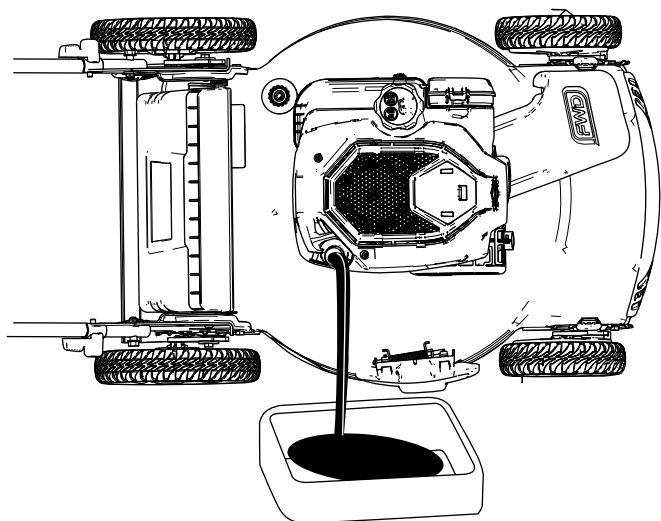


Ábra 19

g239480

1. Nívópálca
2. Kevés
3. Tele

4. Az elhasznált olaj olajbetöltő csövön keresztüli kiürítéséhez billentse az oldalára a gépet (a légszűrő nézzen felfelé) (Ábra 20).



Ábra 20

g189232

## A kés cseréje

Szolgáltatásszünet: Évente

**Fontos:** A kés megfelelő felszereléséhez **nyomatékkulcs** szükséges. Ha nem rendelkezik nyomatékkulccsal, vagy nem szívesen végezné el ezt a műveletet, forduljon márkaszervizhez.

Mielőtt tankol, minden esetben vizsgálja meg a kést. Ha a kés megsérült vagy elrepedt, azonnal cserélje ki. Ha a kés eltompult vagy kicsorbult, éleztesse meg és egyensúlyoztassa ki, vagy cserélje ki.

### ⚠ FIGYELMEZTETÉS

**A kés éles; ha hozzáér, súlyosan megsérülhet.**

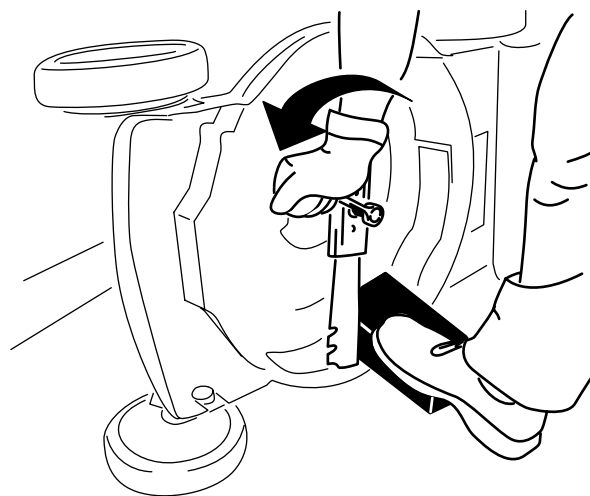
**A kés szervizelésekor viseljen védőkesztyűt.**

5. Az elhasznált olaj kiürítése után fordítsa a gépet üzemi helyzetbe.
6. Töltse be óvatosan az előírt olajmennyiség 3/4-ét az olajbetöltő csőbe.
7. Várjon 3 percet, hogy az olaj elhelyezkedjen a motorban.
8. Törölje meg a nívópalcát egy tiszta ronggyal.
9. Dugja vissza nívópalcát az olajbetöltő csőbe, **csavarja be**, majd távolítsa el.
10. Ellenőrizze az olajsintet a nívópalcán (Ábra 19).
  - Ha a nívópálca alapján az olajsint túl alacsony, töltsön óvatosan némi olajat az olajbetöltő csőbe, várjon 3 percet, majd ismétlje addig a 8–10. lépést, amíg a nívópálca alapján az olaj el nem éri a megfelelő szintet.
  - Ha az olajsint a nívópálca szerint túl magas, engedjen le az olajból annyit, hogy nívópálca alapján elérje a megfelelő szintet.

**Fontos:** Ha túl alacsony vagy túl magas olajsinttel járhatja, a motor károsodhat.

11. Szerelje be biztonságosan a nívópalcát az olajbetöltő csőbe.
12. Hasznosítsa újra az olajat környezetbarát módon.

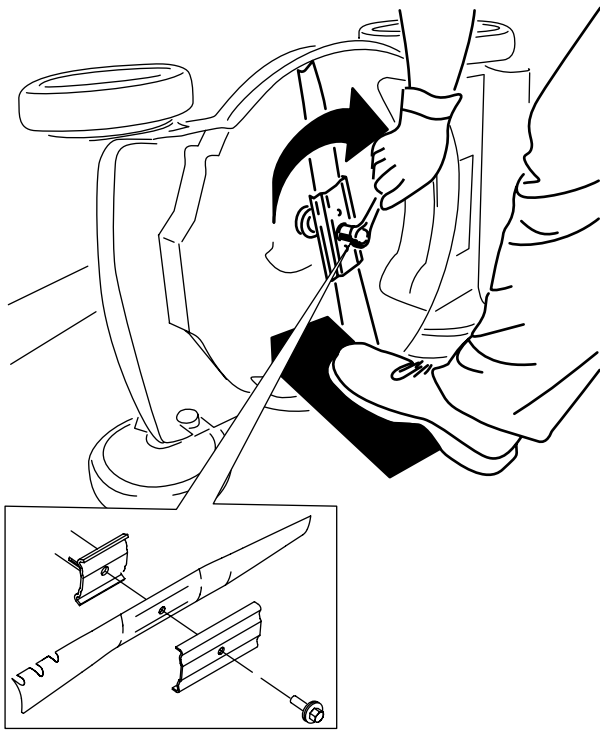
1. Lásd: [Felkészülés karbantartásra \(oldal 17\)](#).
2. Billentse az oldalára a gépet úgy, hogy a légszűrő nézzen felfelé.
3. A kést rögzítse egy fadarabbal (Ábra 21).



Ábra 21

g231389

4. Szerelje ki a kést, megőrizve minden rögzítőelemet (Ábra 21).
5. Szerelje be az új kést és az összes leszerelt rögzítőelemet (Ábra 22).



Ábra 22

g231390

**Fontos:** A kés hajlított végei nézzenek a gép burkolata felé.

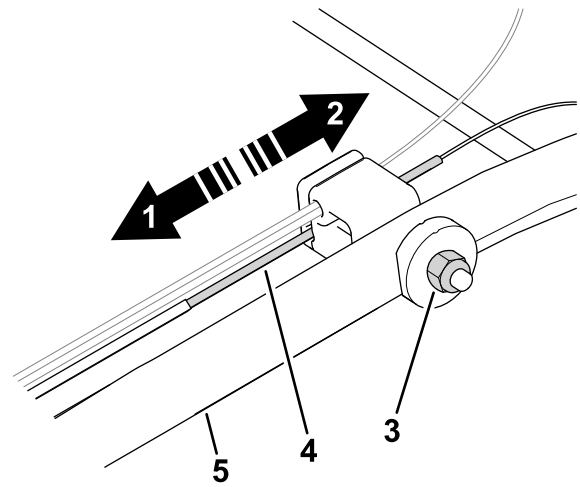
6. Nyomatékkulcs segítségével húzza meg a kés csavarját 82 Nm nyomatékkal.

## Az önjáró meghajtás beállítása

### Csak önjáró típusok esetén

Állítsa be az önjáró meghajtást, ha új önjáromeghajtás-bovdennt szerel be, vagy az önjáró meghajtás elállítódott.

1. A bovdentrögzítő szerkezet meglazításához forgassa a szorítóanyát az óra járásával ellenkező irányba (Ábra 23).



g464573

Ábra 23

1. A vontatás erejének növeléséhez tolja a bovdent a motor felé.
2. A vontatás erejének csökkentéséhez húzza a bovdent a motortól távolodó irányba.
3. Állítóanya
4. Önjáromeghajtás-bovden
5. Fogantyú (bal oldal)

2. A feszessége módosításához (Ábra 23) húzza vissza vagy tolja előre a bovdent, és tartsa meg ebben a helyzetben.

**Megjegyzés:** A vontatás erejének növeléséhez tolja a bovdent a motor felé; a csökkentéséhez húzza el a motortól.

3. Forgassa a szorítóanyát az óra járásával megegyező irányba a bovdentrögzítő meghúzásához.

**Megjegyzés:** Húzza meg jól az anyát dugókulccsal vagy villáskulccsal.

# Tárolás

A gépet hűvös, tiszta, száraz helyen tárolja.

## Biztonságos tárolás

Mindig állítsa le a gépet, és várja meg, amíg minden mozgó alkatrész megáll, majd hagyja lehűlni, mielőtt beállításba, javításba vagy tisztításba kezd, illetve mielőtt elteszi a gépet.

## A gép felkészítése tárolásra

1. Az év utolsó tankolásakor adjon az üzemanyaghoz stabilizálót (pl. Toro Premium Fuel Treatment adalékot), a címkén olvasható utasításoknak megfelelően.
2. A nem felhasznált üzemanyagot helyezze el megfelelő módon. Hasznosítsa újra a helyi előírásoknak megfelelően, vagy használja fel gépkocsijában.  
**Fontos:** Az üzemanyagtartályban maradó régi üzemanyag nehéz indítást okozhat. Ne tárolja az üzemanyagot stabilizáló nélkül 30 napnál tovább, a stabilizált üzemanyagot pedig az üzemanyag-stabilizáló gyártója által megadott időszaknál hosszabban.
3. Járassa addig a gépet, amíg az üzemanyag elfogyasztása miatt a motor le nem áll.
4. Indítsa be a motort, és hagyja járni, amíg le nem áll. Ha már nem képes újraindítani a motort, akkor kellően száraz.
5. Vegye le a gyertyapipát a gyújtógyertyáról, és tegye fel a tárolópólusra (ha van).
6. Szerelje ki a gyújtógyertyát, töltsön be 30 ml olajat a gyújtógyertya furatán keresztül, és húzza meg a berántózsínort lassan több alkalommal, hogy jól eloszlassa az olajat a henger körül, amivel megakadályozható a henger korróziója az üzemem kívüli időszak során.
7. Szerelje be a gyújtógyertyát, de ne húzza meg.
8. Húzzon meg minden csavart és anyát.

## A gép kivétele tárolásból

1. Ellenőrizze és húzza meg az összes kötőelemet.
2. Szerelje ki a gyújtógyertyát, és forgassa át a motort intenzíven a berántózsínór segítségével, hogy eltávozzon az olaj a hengerből.
3. Szerelje be a gyújtógyertyát, és húzza meg nyomatékkulccsal 20 Nm nyomatékkal.

4. Végezzen el minden előírt karbantartást; lásd: [Felkészülés karbantartásra \(oldal 17\)](#).
5. Ellenőrizze a motorolaj szintjét; lásd: [A motor olajszintjének ellenőrzése \(oldal 9\)](#).
6. Töltse fel az üzemanyagtartályt friss üzemanyaggal; lásd: [Üzemanyag-utántöltés \(oldal 9\)](#).
7. Csatlakoztassa a gyertyapipát a gyújtógyertyára.

# Megjegyzések:

# Megjegyzések:



**Count on it.**