



55 cm:n Recycler® S55OST -ruohonleikkuri ja SmartStow®

Mallinro: 21770—Sarjanro: 413000000 tai suurempi

Käyttöopas

Johdanto

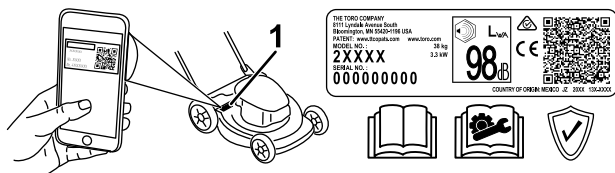
Tämä työnnettävä vaakatasoleikkuri on tarkoitettu kotikäyttöön. Se on tarkoitettu pääasiassa asuinkiinteistöjen viheralueiden ruohonleikkuuseen. Tuotteen käyttäminen muuhun kuin sen aiottuun käyttötarkoitukseen voi olla vaarallista käyttäjälle ja sivullisille.

Lue nämä tiedot huolellisesti, jotta opit käyttämään ja huoltamaan laitetta asianmukaisesti sekä välttämään tapaturmia ja tuotevaurioita. Olet itse vastuussa tuotteen asianmukaisesta ja turvallisesta käytöstä.

Osoitteessa www.Toro.com on lisätietoja, jos tarvitset esimerkiksi turvallisuuteen liittyviä vinkkejä, käyttökoulutukseen liittyviä materiaaleja, tietoja lisävarusteista tai lähimmästä jälleenmyyjästä tai jos haluat rekisteröidä tuotteesi.

Aina kun tarvitset huoltoa, alkuperäisiä Toro-varaosia tai lisätietoja, ota yhteys valtuutettuun huoltoliikkeeseen tai Toron asiakaspalveluun. Ota tällöin tuotteesi malli- ja sarjanumerot valmiiksi esiin. [Kuva 1](#) osoittaa laitteen malli- ja sarjanumeron sijainnin. Kirjoita numerot annettuun tilaan.

Tärkeää: Skannaa sarjanumerokilvessä (jos varusteena) oleva QR-koodi mobiililaitteella, niin saat tuotetietoja sekä takuu- ja varaosatieitoja.



Kuva 1

g312022

1. Malli- ja sarjanumeron sijainti

Mallinro: _____

Sarjanro: _____

Varoitusmerkintä

Turvallisuusvaroitusmerkki ([Kuva 2](#)) näkyy sekä tässä käyttöoppaassa että koneessa. Se osoittaa tärkeitä turvallisuusilmoituksia, joiden ohjeita on noudatettava onnettomuuksien ehkäisemiseksi.



Kuva 2

Varoitusmerkintä

g000502

Varoitusmerkintä näkyy kohdissa, jotka varoittavat käyttäjää vaarallisista toimista tai tilanteista, ja sitä seuraa sana **HENGENVAARA**, **VAARA** tai **VAROITUS**.

HENGENVAARA: ilmaisee välittömästi vaarallisen tilanteen, joka jatkuessaan **johtaa** kuolemaan tai vakavaan loukkaantumiseen.

VAARA: ilmaisee mahdollisesti vaarallisen tilanteen, joka jatkuessaan **voi** johtaa kuolemaan tai vakavaan loukkaantumiseen.

VAROITUS: ilmaisee mahdollisesti vaarallisen tilanteen, joka jatkuessaan **saattaa** johtaa vähäiseen tai lievään loukkaantumiseen.

Lisäksi tässä käyttöoppaassa käytetään kahta seuraavaa termiä tietojen korostamiseksi. **Tärkeää** kiinnittää huomiota mekaanisiin erikoistietoihin ja **Huomautus** korostaa erityishuomion ansaitsevia yleistietoja.

Tämä tuote on asiaankuuluvien eurooppalaisten direktiivien mukainen. Lisätietoja on erillisessä tuotekohtaisessa vaatimustenmukaisuusvakuutuksessa.

Brutto- tai nettoväantö: Moottorin valmistaja on mitannut tämän moottorin brutto- tai nettoväantön laboratoriossa SAE J1940:n tai J2723:n mukaisesti. Tämän luokan leikkurin moottorin todellinen väantö on huomattavasti alhaisempi, koska se on säädetty turvallisuuteen, päästöihin ja käyttöön liittyvien vaatimusten mukaisesti. Tutustu koneen mukana toimitettuihin moottorin valmistajan tietoihin.



Älä kajoa koneen turvalaitteisiin tai poista niitä käytöstä ja tarkista säännöllisesti, että ne toimivat asianmukaisesti. Älä yritä säätää tai muuttaa moottorin kierrosnopeuden säädintä, sillä tämä saattaa heikentää käyttöturvallisuutta ja aiheuttaa henkilövahinkoja.

Sisältö

Johdanto	1
Varoitusmerkintä.....	1
Turvaohjeet	3
Yleinen turvallisuus.....	3
Turva- ja ohjetarrat	4
Käyttöönotto	5
1 Kahvan suoristaminen	5
2 Öljyn lisääminen moottoriin	5
3 Ruohonkeräimen kokoaminen	6
Laitteen yleiskatsaus	8
Tekniset tiedot	8
Käyttö	8
Ennen käyttöä	8
Turvallisuus ennen käyttöä	8
Polttoainesäiliön täyttö.....	9
Moottorin öljymäärän tarkistus	9
Kahvan korkeuden säätö	10
Leikkuukorkeuden säätö.....	10
Käytön aikana	11
Turvallisuus käytön aikana.....	11
Moottorin käynnistys	12
Itsevetolaitteiston käyttö	12
Moottorin sammutus	12
Leikkuujätteiden kierrättäminen.....	13
Leikkuujätteiden kerääminen ruohonkeräim- meen.....	13
Käyttövihjeitä	13
Käytön jälkeen	14
Turvallisuus käytön jälkeen.....	14
Koneen alaosan puhdistaminen	14
Kahvan taittaminen.....	15
Laitteen varastointi pystysuoraan varastointiasentoon.....	16
Kunnossapito	17
Kunnossapitotaulukko	17
Turvallisuus huollon aikana.....	17
Valmistelu huoltoa varten.....	17
Ilmansuodattimen huolto	18
Moottoriöljyn vaihto.....	18
Terän vaihto	19
Itsevetolaitteiston säätö	20
Varastointi	21
Turvallisuus varastoinnin aikana.....	21
Laitteen valmistelu varastointia varten	21
Laitteen käyttöönotto varastoinnin jälkeen	21

Turvaohjeet

Yleinen turvallisuus

Tämä tuote voi katkaista jalan tai käden sekä singota esineitä. Noudata aina kaikkia turvallisuusohjeita vakavan loukkaantumisen tai kuoleman välttämiseksi.

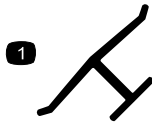
- Lue ja sisäistä kaikki tämän *käyttöoppaan* ohjeet ja varoitukset sekä laitteessa ja lisälaitteissa olevat merkinnät ennen moottorin käynnistämistä ja noudata niitä.
- Älä laita käsiä tai jalkoja koneen liikkuvien osien lähelle tai koneen alle. Älä mene heittoaukkojen eteen.
- Älä käytä konetta ilman paikallaan olevia ja asianmukaisesti toimivia suojuksia ja muita suojalaitteita.
- Älä päästä sivullisia ja lapsia käyttöalueelle. Lapset eivät saa käyttää konetta. Anna vain vastuullisten, koulutettujen, ohjeisiin perehtyneiden ja fyysisesti konetta käyttämään kykenevien aikuisten käyttää konetta.
- Pysäytä kone, sammuta moottori ja odota, että kaikki liikkuvat osat ovat pysähtyneet, ennen koneen huoltoa, polttoaineen lisäystä tai tukosten poistamista.

Laitteen asiaton käyttö tai huolto voi aiheuttaa tapaturman. Vähennä loukkaantumisriskiä noudattamalla näitä turvallisuusohjeita ja huomioimalla aina varoitusmerkki ▲, joka tarkoittaa varoitusta, vaaraa tai hengenvaaraa – henkilöturvallisuusohjeet. Ohjeiden laiminlyönti saattaa johtaa henkilövahinkoon tai kuolemaan.

Turva- ja ohjetarrat



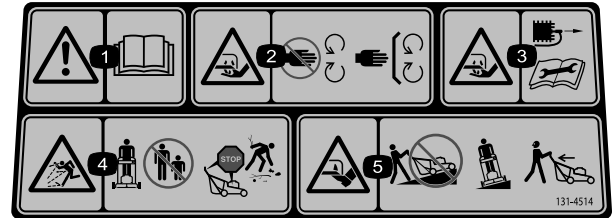
Turva- ja ohjetarrat on sijoitettu hyvin näkyville paikoille mahdollisten vaara-alueiden lähetyville. Korvaa vioittuneet tai kadonneet tarrat uusilla.



Valmistajan merkki

1. Tämä merkki osoittaa, että terän on valmistanut alkuperäinen laitevalmistaja.

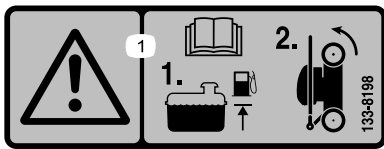
decaloemmarkit



131-4514

decal131-4514

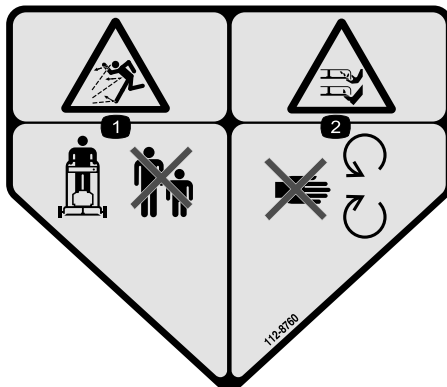
1. Vaara: lue *käyttöopas*.
2. Käsien loukkaantumisvaara, leikkuuterä: Pysy etäällä liikkuvista osista. Pidä kaikki suojukset ja suojalevyt paikoillaan.
3. Käsien loukkaantumisvaara, leikkuuterä: irrota sytytystulpan johto ennen huoltoa.
4. Esineiden sinkoutumisvaara: pidä sivulliset loitolla, sammuta moottori ennen käyttäjän paikalta poistumista ja kerää mahdolliset roskat ennen ruohonleikkuuta.
5. Jalkojen loukkaantumisvaara, leikkuuterä: älä käytä konetta rinteessä ylös- tai alaspäin vaan sivuttaissuunnassa ja katso taaksepäin peruuttaessasi.



133-8198

decal133-8198

1. Vaara: Lue *käyttöopas*. Lisää polttoainetta merkkiin asti. Kallista kone takapyörien varaan varastointia varten.



112-8760

decal112-8760

1. Esineiden sinkoutumisvaara: pidä sivulliset loitolla.
2. Jalkojen ja käsien loukkaantumisvaara, leikkuuterä: pysy etäällä liikkuvista osista.

Käyttöönotto

Tärkeää: Irrota ja hävitä moottorin muovisuojaus ja muut konetta suojaavat muovit ja kääreet.

1

Kahvan suoristaminen

Mitään osia ei tarvita

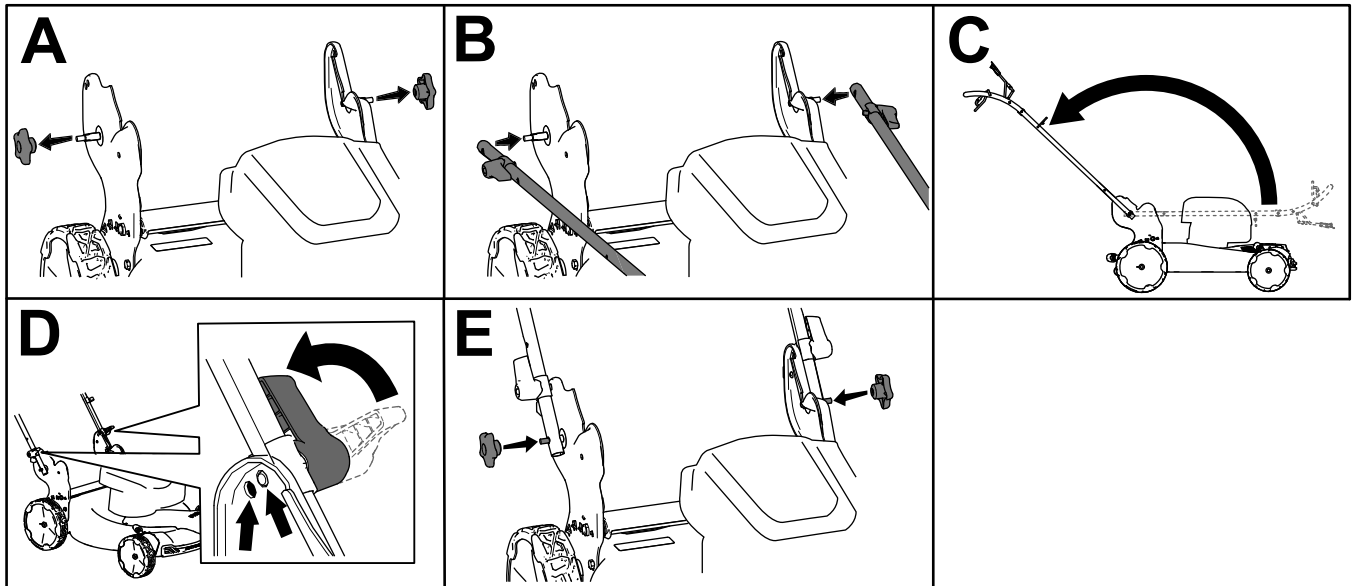
Ohjeet

⚠ VAARA

Jos kahva suoristetaan väärin, kaapelit saattavat vahingoittua. Tällöin ruohonleikkuria ei ole turvallista käyttää.

- Älä vahingoita kaapeleita, kun taitat tai suoristat kahvaa.
- Varmista, että kaapelit on viety kahvan ulkopuolelle.
- Jos kaapeli on vaurioitunut, ota yhteys valtuutettuun huoltoliikkeeseen.

Tärkeää: Pidä kahvasta kiinni kahvan lukkojen kytkennän aikana, jotta kädet eivät jää väliin.



Kuva 3

g479646

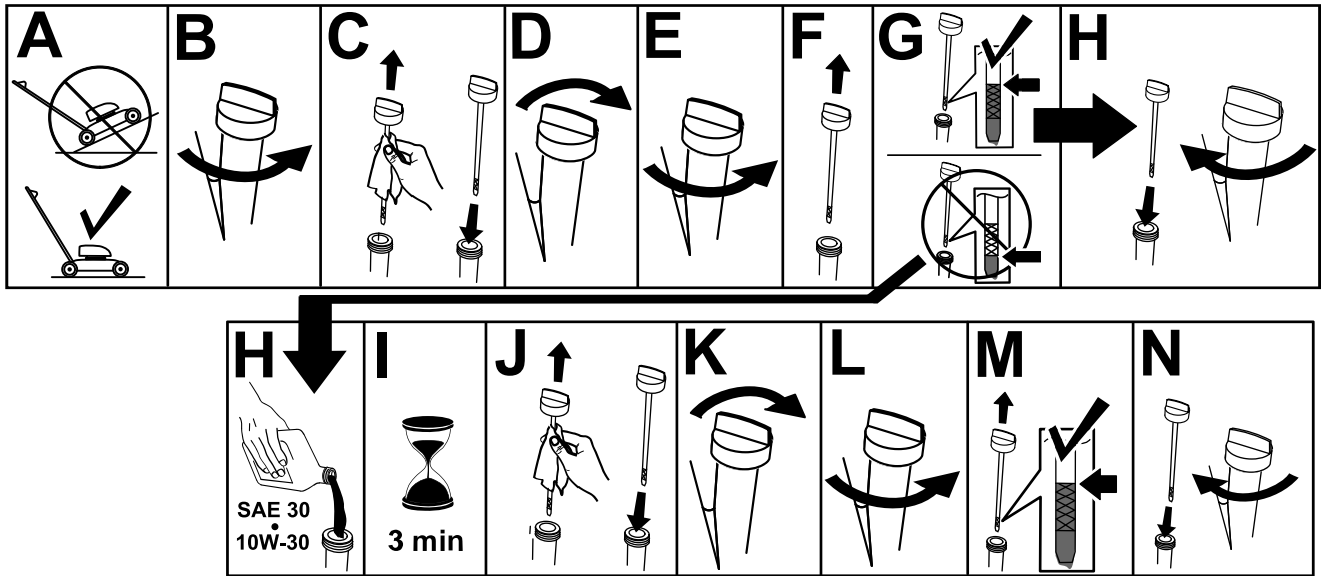
2

Öljyn lisääminen moottoriin

Mitään osia ei tarvita

Ohjeet

Tärkeää: Jos moottorissa on liikaa tai liian vähän öljyä moottoria käytettäessä, moottori voi vaurioitua.



Kuva 4

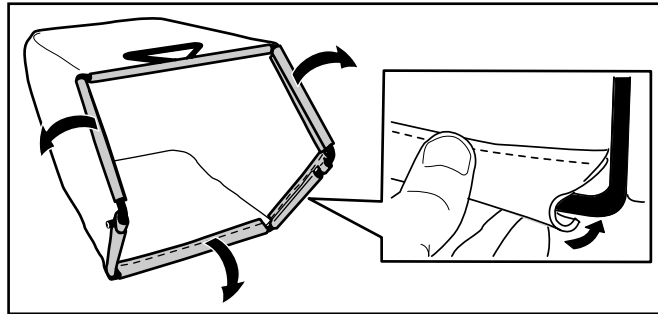
g222533

3

Ruohonkeräimen kokoaminen

Mitään osia ei tarvita

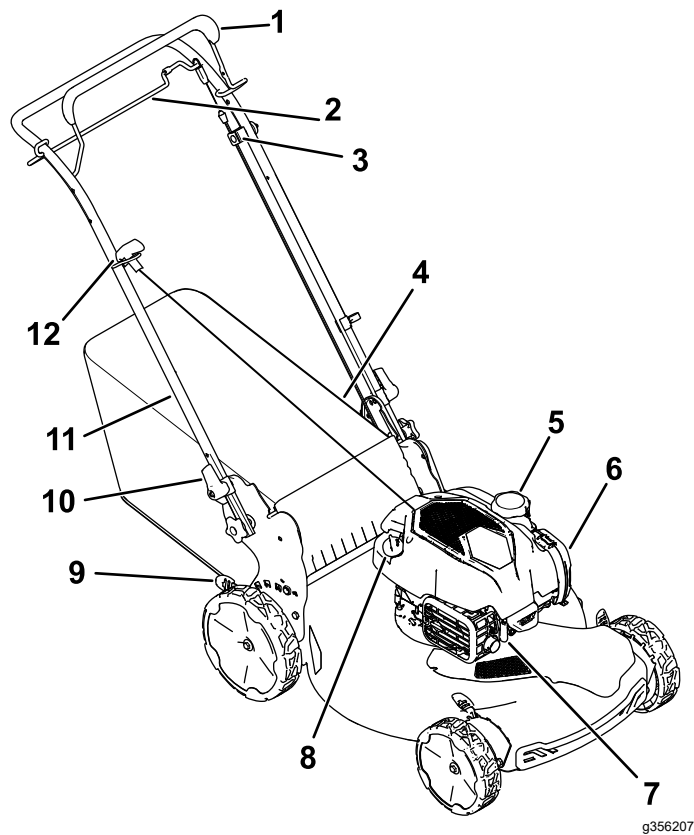
Ohjeet



Kuva 5

g235791

Laitteen yleiskatsaus *Ennen käyttöä*



Kuva 6

- | | |
|------------------------------|----------------------------|
| 1. Terän ohjaustanko | 7. Sytytystulppa |
| 2. Itsevetolaitteiston tanko | 8. Öljyntäyttö/mittatikku |
| 3. Itsevetolaitteiston säätö | 9. Leikkuukorkeusvipu (4) |
| 4. Ruohonkeräin | 10. Kahvan lukko (2) |
| 5. Polttoainesäiliön korkki | 11. Kahva |
| 6. Ilmansuodatin | 12. Narukäynnistimen kahva |

Tekniset tiedot

Malli	Paino	Pituus	Leveys	Korkeus
21770	32 kg	150 cm	58 cm	107 cm

Käyttö

Huomaa: Koneen vasen ja oikea puoli määritellään normaalista käyttöasennosta käsin.

Ennen käyttöä

Turvallisuus ennen käyttöä

Yleinen turvallisuus

- Sammuta kone, odota, kunnes kaikki liikkuvat osat ovat pysähtyneet, ja anna koneen jäähtyä aina ennen sen säätöä, huoltoa, puhdistusta tai varastointia.
- Tutustu laitteen turvallisen käytön ohjeisiin, ohjauslaitteisiin ja turvamerkintöihin.
- Varmista, että kaikki suojukset ja turvalaitteet, kuten suuntaimet tai ruohonkerääjät, ovat paikoillaan ja että ne toimivat oikein.
- Tarkasta aina, että terät ja teräpultit eivät ole kuluneet tai vaurioituneet.
- Tarkasta koneen käyttöalue ja poista siltä kaikki esineet, jotka voivat haitata koneen käyttöä tai joita kone voi singota.
- Liikkuvan terän koskettamisesta on seurauksena vakava tapaturma. Älä laita sormia kotelon alle.

Polttoaineturvallisuus

- Polttoaine on hyvin tulenarkaa ja räjähdysherkkää. Polttoaineen aiheuttama tulipalo tai räjähdys voi aiheuttaa palovammoja ja omaisuusvahinkoja.
 - Aseta säiliö tai laite suoraan maahan ennen polttoaineen lisäystä. Älä aseta niitä ajoneuvoon tai minkään esineen päälle. Muutoin staattinen purkaus voi sytyttää polttoaineen.
 - Täytä polttoainesäiliö ulkona avoimessa tilassa, kun moottori on jäähtynyt. Pyyhi läikkinyt polttoaine pois.
 - Älä käsittele polttoainetta tupakoidessasi tai avotulen tai kipinöiden lähellä.
 - Älä irrota polttoainesäiliön korkkia tai lisää polttoainetta säiliöön moottorin ollessa käynnissä tai kuuma.
 - Jos polttoainetta läikkyä, älä yritä käynnistää moottoria. Vältä luomasta kipinälähteitä, ennen kuin polttoainehöyryt ovat hävinneet.
 - Polttoainetta tulee säilyttää hyväksytyssä polttoaineastiassa, joka tulee pitää poissa lasten ulottuvilta.
- Polttoaine on haitallista tai tappavaa nieltynä. Pitkäaikainen altistuminen höyryille voi aiheuttaa vakavan tapaturman ja sairauksia.
 - Vältä höyryjen hengittämistä.
 - Pidä kasvot ja kädet etäällä jakelupistoolista ja polttoainesäiliöstä.
 - Älä päästä polttoainetta silmiin tai iholle.

Polttoainesäiliön täyttö

Tyyppi	Lyijytön bensiini
Vähimmäisoktaaniluku	87 (USA) tai 91 (tutkimusoktaani [RON]; Yhdysvaltojen ulkopuolella)
Etanoli	Enintään 10 % tilavuudesta
Metanoli	Ei mitään
MTBE (metyylitertiäributyylieetteri)	Alle 15 % tilavuudesta
Öljy	Älä lisää polttoaineeseen

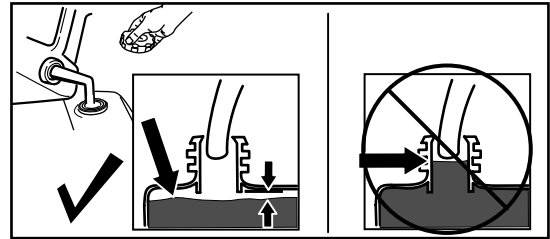
Käytä vain puhdasta ja uutta, korkeintaan 30 päivää vanhaa polttoainetta, joka on peräisin luotettavalta toimittajalta.

Tärkeää: Vähennä käynnistysongelmia lisäämällä uuteen polttoaineeseen stabilointi-/lisäainetta

stabilointi-/lisäaineen valmistajan ohjeiden mukaisesti.

Lisätietoja on moottorin käyttöoppaassa.

Täytä polttoainesäiliö kuvan mukaisesti (Kuva 7).



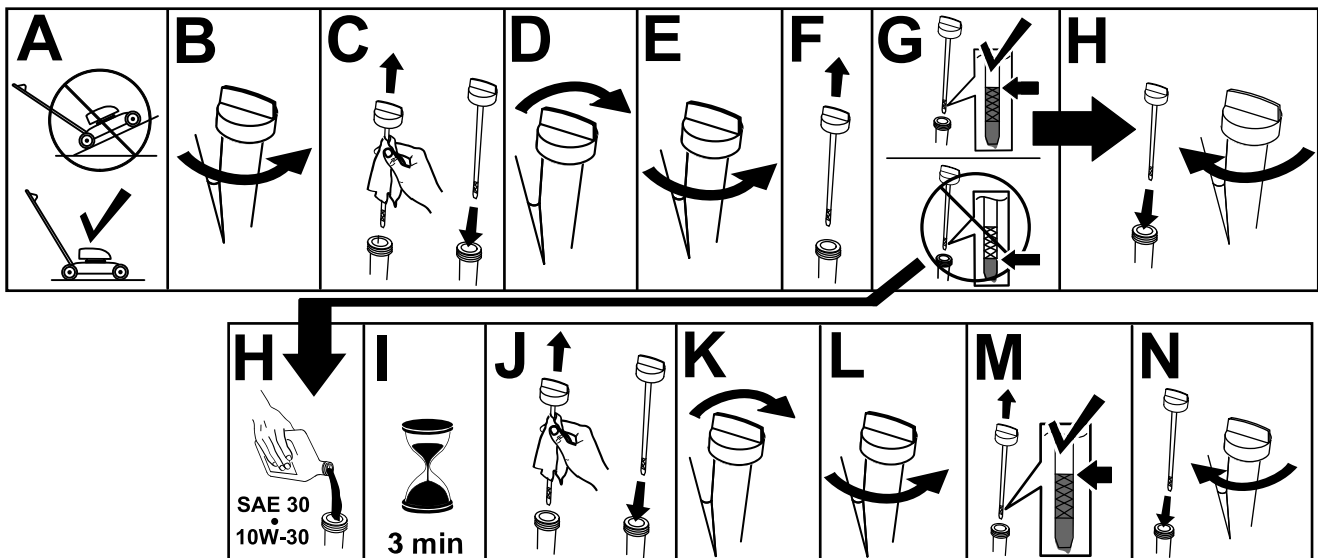
Kuva 7

g230458

Moottorin öljymäärän tarkistus

Huoltoväli: Aina ennen käyttöä tai päivittäin

Tärkeää: Jos kampikammiossa on liikaa tai liian vähän öljyä moottoria käytettäessä, moottori voi vaurioitua.



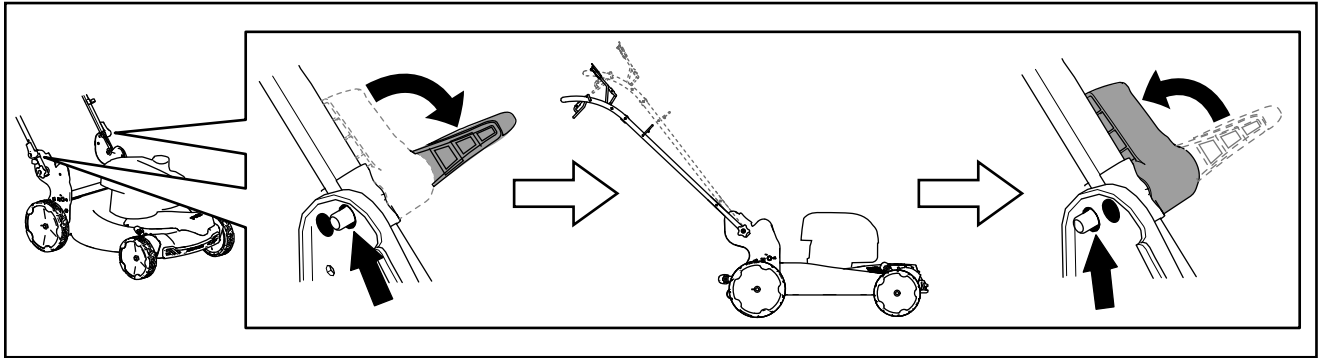
Kuva 8

g231765

Kahvan korkeuden säätö

Kahvaa voidaan nostaa ja laskea käyttäjälle mukavimpaan asentoon.

Käännä kahvan lukkoa, siirrä kahvaa (käytettävissä on kaksi asentoa) ja lukitse kahva paikalleen (Kuva 9).



Kuva 9

g479732

Leikkuukorkeuden säätö

⚠ HENGENVAARA

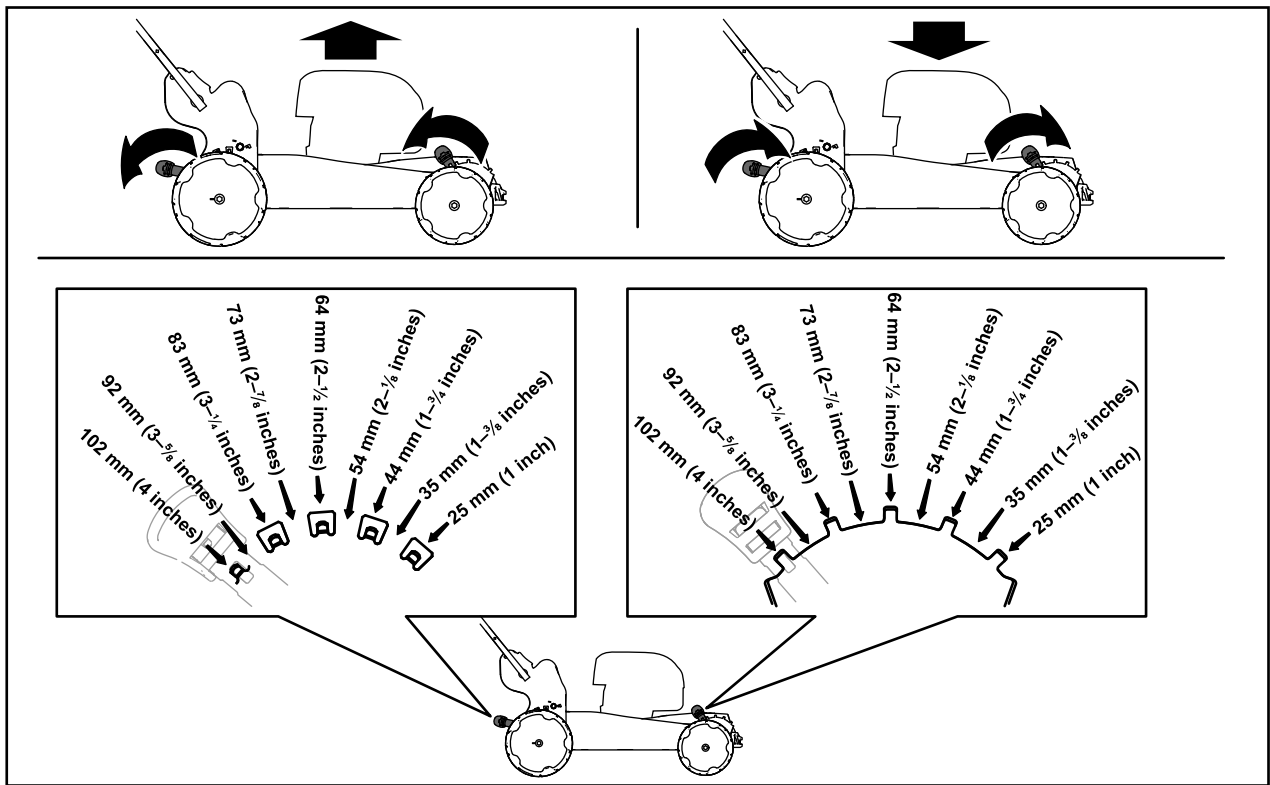
Leikkuukorkeussäätimiä käsiteltäessä kätesi saattaa joutua kosketuksiin liikkuvan terän kanssa, mikä voi aiheuttaa vakavia vammoja.

- Sammuta moottori ja odota, että kaikki liikkuvat osat ovat pysähtyneet, ennen kuin säädät leikkuukorkeutta.
- Älä laita sormia kotelon alle säätäessäsi leikkuukorkeutta.

⚠ VAROITUS

Jos moottori on juuri sammutettu, äänenvaimennin on kuuma ja voi aiheuttaa palovammoja. Pysy etäällä kuumasta äänenvaimentimesta.

Säädä leikkuukorkeus halutuksi. Aseta kaikki pyörät samalle leikkuukorkeudelle (Kuva 10).



Kuva 10

g479751

Käytön aikana

Turvallisuus käytön aikana

Yleinen turvallisuus

- Pukeudu asianmukaisesti. Käytä silmäsuojaimia, pitkälahkeisia housuja, tukevia liukastumisen estäviä kenkiä ja kuulosuojaimia. Sido pitkät hiukset. Älä käytä löysiä vaatteita tai riippuvia koruja.
- Koneen käyttö vaatii käyttäjän täyden huomion. Jos käyttäjän huomio keskittyy muualle, saattaa seurata henkilö- tai omaisuusvahinko.
- Älä käytä konetta sairaana, väsyneenä tai alkoholin tai huumaavien aineiden vaikutuksen alaisena.
- Terä on terävä, ja sen koskettaminen voi aiheuttaa vakavia henkilövahinkoja. Sammuta moottori ja odota, että kaikki liikkuvat osat ovat pysähtyneet, ennen kuin poistut käyttäjän paikalta.
- Kun vapautat terän ohjaustangon, moottorin täytyy sammua ja terän pysähtyä kolmen sekunnin kuluessa. Jos näin ei tapahdu, lopeta laitteen käyttö välittömästi ja ota yhteys valtuutettuun huoltoliikkeeseen.

- Älä päästä sivullisia käyttöalueelle. Pienten lasten on oltava konetta käyttämättömän aikuisen vastuuhenkilön valvonnassa ja pysyteltävä pois käyttöalueelta. Pysäytä kone, jos alueelle tulee ihmisiä.
- Katso alas ja taakse aina ennen kuin konetta liikutetaan taaksepäin.
- Käytä laitetta vain, kun näkyvyys on hyvä ja kun sääolosuhteet ovat hyvät. Älä käytä konetta ukonilman aikana.
- Kosteaa ruohoa tai lehtiä voivat aiheuttaa vakavan loukkaantumisen, jos liukastut ja kosketat terää. Vältä leikkaamista ruohoa märissä olosuhteissa.
- Ole erityisen varovainen lähestyessäsi kulmia, joissa on huono näkyvyys, pensaita, puita tai muita esteitä, jotka voivat haitata näkyvyyttä.
- Älä suuntaa materiaalin poistoa ihmisiä kohti. Vältä materiaalin poistamista seinää tai muuta estettä kohti. Materiaali voi kimmota takaisin käyttäjää kohti. Kytke terät pois päältä ennen sorapinnan ylittämistä.
- Varo kuoppia, uria, töyssyjä, kiviä ja muita piileviä vaaroja. Epätasainen maasto voi aiheuttaa tasapainon tai jalansijan menettämisen.
- Jos laite törmää esteeseen tai alkaa täristä, sammuta moottori välittömästi, odota, kunnes

kaikki liikkuvat osat ovat pysähtyneet, irrota sytytystulpan johto ja tarkasta laite vaurioiden varalta. Suorita tarvittavat korjaukset ennen koneen käytön jatkamista.

- Ennen kuin poistut käyttäjän paikalta, sammuta moottori ja odota, että kaikki liikkuvat osat ovat pysähtyneet.
- Jos moottori on juuri sammutettu, se on kuuma ja voi aiheuttaa vakavia palovammoja. Pysy etäällä kuumasta moottorista.
- Käytä moottoria ainoastaan tiloissa, joissa on hyvä ilmanvaihto. Pakokaasut sisältävät hiilimonoksidia, joka on hajuton ja tappava myrky.
- Tarkista ruohonkerääjän osat ja heittosuppilo säännöllisesti kulumisen ja vikojen varalta ja vaihda ne tarvittaessa alkuperäisiin Toro-osiin.

Turvallisuus rinteissä

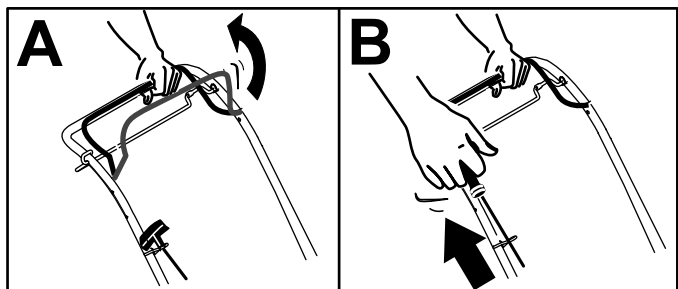
- Leikkaa rinteet poikittaissuunnassa – ei ylös ja alas. Ole erittäin varovainen vaihtaessasi suuntaa rinteillä.
- Älä yritä leikata ruohoa jyrkissä rinteissä. Epävakaalla alustalla on helppo liukastua ja kaatua.
- Ole varovainen leikatessasi ruohoa pudotusten, ojen tai vallien lähetyvillä.

Moottorin käynnistys

1. Pidä terän ohjaustankoa kahvaa vasten (ruutu A, Kuva 11).
2. Vedä narukäynnistimen kahvasta (ruutu B, Kuva 11).

Huomaa: Vedä käynnistyskahvaa hieman, kunnes tunnet vastuksen. Vetäise sitten voimakkaasti. Päästä naru kelautumaan hitaasti kahvaan.

Huomaa: Jos laite ei käynnisty usean yrityksen jälkeen, ota yhteys valtuutettuun huoltoliikkeeseen.



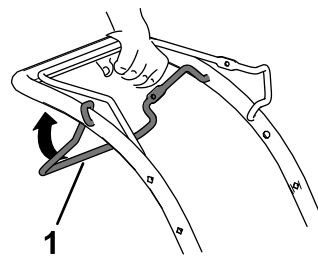
Kuva 11

g356891

Itsevetolaitteiston käyttö

Vain itsevetolaitteistolla varustetut mallit

- Itsevetolaitteiston kytkeä: vedä itsevetolaitteiston tankoa kahvaan ja pidä sitä painettuna (Kuva 12).



Kuva 12

g464535

1. Itsevetolaitteiston tanko

Huomaa: Itsevetolaitteistolla on kiinteä enimmäisnopeus.

- Lopeta itsevetolaitteiston käyttö vapauttamalla itsevetolaitteiston tanko.

Moottorin sammutus

Huoltoväli: Aina ennen käyttöä tai päivittäin—Varmista, että moottori sammuu kolmen sekunnin kuluessa terän ohjaustangon vapauttamisesta.

Sammuta moottori vapauttamalla terän ohjaustanko.

Tärkeää: Kun vapautat terän ohjaustangon, moottorin ja terän pitäisi pysähtyä 3 sekunnin kuluessa. Jos ne eivät pysähdy, lopeta laitteen käyttö välittömästi ja ota yhteys valtuutettuun huoltoliikkeeseen.

Leikkuujätteen kierrättäminen

Laitteessa on valmiina ominaisuus kierrättää ruoho- ja lehtijäte takaisin nurmelle.

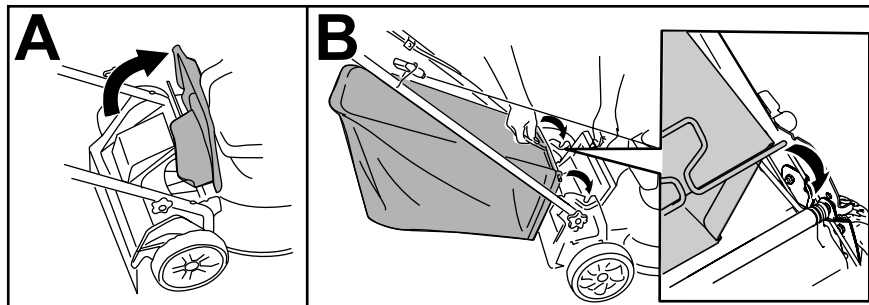
Jos laitteeseen on asennettu ruohonkeräin, irrota se. Katso kohta [Ruohonkeräimen irrotus \(sivu 13\)](#).

Leikkuujätteen kerääminen ruohonkeräimeen

Käytä ruohonkeräintä, jos haluat kerätä ruoho- ja lehtijätteet nurmikolta.

Ruohonkeräimen asennus

1. Nosta takasuuntain ylös ja pidä sitä ylhäällä (ruutu A, [Kuva 13](#)).
2. Asenna ruohonkeräin. Varmista, että keräimen tapit ovat kahvan lovista (ruutu B, [Kuva 13](#)).
3. Laske takasuuntain alas.



Kuva 13

g235812

Ruohonkeräimen irrotus

1. Nosta takasuuntain ylös ja pidä sitä ylhäällä.
2. Nosta ruohonkeräin irti kahvan lovista.
3. Laske takasuuntain alas.

Käyttövihjeitä

Yleisiä leikkuuvinkkejä

- Tarkasta laitteen käyttöalue ja poista siltä kaikki esineet, joita kone voi singota.
- Älä iske terää kiinteisiin esineisiin. Älä koskaan aja ruohonleikkurilla tahallasi minkään esteen yli.
- Jos laite törmää esteeseen tai alkaa täristä, sammuta moottori välittömästi, odota, kunnes kaikki liikkuvat osat ovat pysähtyneet, irrota sytytystulpan johto ja tarkasta laite vaurioiden varalta.
- Jotta ruohonleikkuri toimisi parhaalla mahdollisella tavalla, asenna uusi Toro-terä ennen leikkuukauden alkamista tai aina tarvittaessa.

Ruohon leikkaaminen

- Leikkaa vain noin kolmasosa ruohon pituudesta kerrallaan. Älä leikkaa ruohoa 51 mm:n asetusta lyhyemmäksi, paitsi jos ruoho on harvaa tai on myöhäinen syksy, jolloin ruohon kasvu alkaa hidastua.
- Leikattaessa yli 15 cm korkeaa ruohoa leikkaa ensin korkeimmalla leikkuukorkeuden asetuksella ja kävele hitaasti. Leikkaa sen jälkeen matalammalla asetuksella, jotta nurmikosta tulee hyvän näköinen. Jos ruoho on liian pitkää, laite saattaa tukkeutua ja moottori pysähtyä.
- Kosteaa ruohoa ja lehdet paakkuuntuvat nurmikolle ja voivat tukkia laitteen tai pysäyttää moottorin. Vältä leikkaamista ruohoa märissä olosuhteissa.
- Huomioi palovaara erittäin kuivissa olosuhteissa, noudata kaikkia paikallisia palovaroituksia ja pidä laite puhtaana kuivasta ruohosta ja lehdistä.

- Vaihda leikkuusuuntaa. Tällöin leikkuujätteet hajaantuvat ruohikolle tasaisesti ja lannoittavat hyvin.
- Jos leikattu nurmikko ei näytä hyvältä, kokeile yhtä tai useampaa seuraavista toimenpiteistä:
 - Vaihda terä tai teroita se.
 - Kävele hitaammin leikatessasi.
 - Nosta laitteen leikkuukorkeutta.
 - Leikkaa ruoho useammin.
 - Kulje aina osaksi edellisen leikkuukaistan päällä; älä leikkaa kokonaan uutta kaistaa.

Lehtien leikkaaminen

- Kun nurmikko on leikattu, tarkista, että puolet ruohosta näkyy lehtikerroksen läpi. Joudut ehkä leikkaamaan lehdet vielä kerran tai useamminkin.
- Jos nurmikolla on lehtiä yli 13 cm:n kerros, leikkaa ensin korkeammalla leikkuukorkeudella ja sitten uudestaan halutulla leikkuukorkeudella.
- Hidasta leikkuunopeutta, jos laite ei leikkaa lehtiä tarpeeksi hienoksi.

Käytön jälkeen

Turvallisuus käytön jälkeen

Yleinen turvallisuus

- Sammuta kone, odota, kunnes kaikki liikkuvat osat ovat pysähtyneet, ja anna koneen jäähtyä aina ennen sen säätöä, huoltoa, puhdistusta tai varastointia.
- Ehkäise tulipalovaara puhdistamalla kone ruohosta ja leikkuujätteistä. Puhdista öljy- ja polttoaineroiskeet.
- Älä säilytä konetta tai polttoainesäiliötä tilassa, jossa on avotuli, kipinöitä tai varmistus liekki (esimerkiksi vedenlämmitin tai muu vastaava laite).

Kuljetusturvallisuus

- Ole varovainen lastatessasi konetta.
- Kiinnitä kone niin, ettei se liiku.

Koneen alaosan puhdistaminen

Huoltoväli: Jokaisen käytön jälkeen

Parhaiden tulosten saamiseksi puhdista kone pian leikkuun lopettamisen jälkeen.

1. Siirrä laite tasaiselle päällystetylle pinnalle.
2. Sammuta moottori ja odota, että kaikki liikkuvat osat ovat pysähtyneet, ennen kuin poistut käyttäjän paikalta.
3. Aseta laite pystysuoraan varastointiasentoon. Katso kohta [Laitteen varastointi pystysuoraan varastointiasentoon \(sivu 16\)](#).
4. Kaavi tai pese leikkuujätteet pois koneen alapuolelta.

Kahvan taittaminen

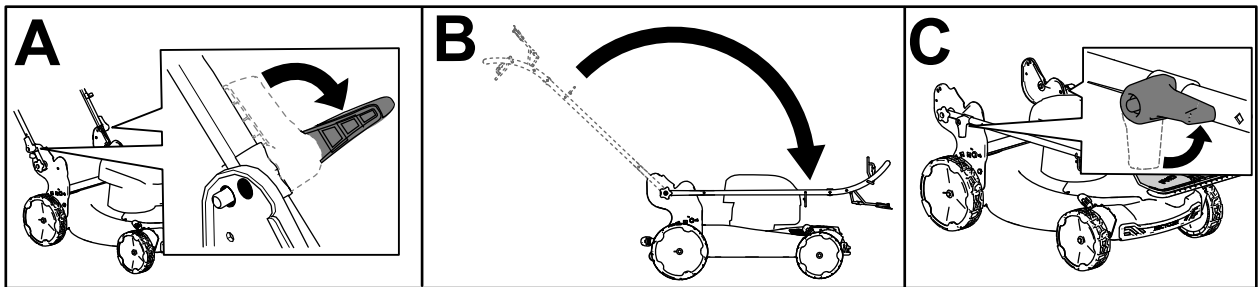
⚠ VAARA

Jos kahva taitetaan tai suoristetaan väärin, kaapelit saattavat vahingoittua. Tällöin ruohonleikkuria ei ole turvallista käyttää.

- Älä vahingoita kaapeleita, kun taitat tai suoristat kahvaa.
- Jos kaapeli on vaurioitunut, ota yhteyttä valtuutettuun huoltoliikkeeseen.

1. Pidä kahvasta kiinni kahvan lukkojen vapautuksen aikana, jotta kädet eivät jää väliin.
2. Vapauta kahvan lukot siten, että yläkahva liikkuu vapaasti (ruutu A, [Kuva 14](#)).
3. Taita kahva eteenpäin ja kytke kahvan lukot (ruudut B ja C, [Kuva 14](#)).

Tärkeää: Vie kaapelit kahvan lukkojen ulkopuolelle, kun taitat kahvaa.



Kuva 14

g479651

-
4. Suorista kahva kohdan [1 Kahvan suoristaminen \(sivu 5\)](#) mukaisesti.

Laitteen varastointi pystysuoraan varastointiasentoon

Laitte voidaan varastoida leikkuukaudella tai muulloin pystysuoraan asentoon, jotta se veisi mahdollisimman vähän tilaa.

⚠ HENGENVAARA

Polttoaine on hyvin tulenarkaa ja räjähdysherkkää. Polttoaineen aiheuttama tulipalo tai räjähdys voi aiheuttaa palovammoja.

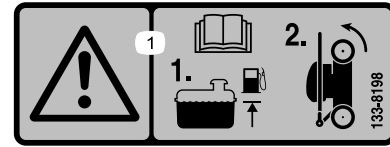
- Jos polttoainesäiliössä on liikaa polttoainetta, kun laite varastoidaan pystysuoraan asentoon, polttoainetta voi vuotaa polttoainesäiliöstä. Polttoaine on hyvin tulenarkaa ja räjähdysherkkää. Polttoaineen aiheuttama tulipalo tai räjähdys voi aiheuttaa palovammoja.
- Varastoi laite pystysuoraan asentoon vain, kun polttoaineen määrä polttoainesäiliössä ei ylitä tässä käyttöoppaassa suositeltua määrää.
- Älä varastoi konetta pystysuoran asennon (90 °) ylittävään asentoon, koska muutoin polttoainesäiliöstä voi valua polttoainetta.
- Älä kuljeta laitetta pystysuorassa varastointiasennossa.
- Älä yritä käynnistää laitetta pystysuorassa varastointiasennossa.
- Älä yritä varastoida sellaista polttoainetta ja öljyä sisältävää laitetta pystysuoraan asentoon, jota ei ole suunniteltu tähän tarkoitukseen.

⚠ VAARA

Jos kahva taitetaan tai suoristetaan väärin, kaapelit saattavat vahingoittua. Tällöin ruohonleikkuria ei ole turvallista käyttää.

- Älä vahingoita kaapeleita, kun taitat tai suoristat kahvaa.
 - Jos kaapeli on vaurioitunut, ota yhteyttä valtuutettuun huoltoliikkeeseen.
1. Varmista, että polttoaineen määrä polttoainesäiliössä ei ylitä moottorin valmistajan suositusta. Lisätietoja on moottorissa olevassa moottorin valmistajan tarrassa ([Kuva 15](#)).

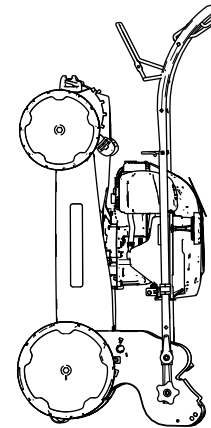
Huomaa: Jos polttoainesäiliössä on liikaa polttoainetta, valuta sitä hyväksytyyn polttoaineastiaan, kunnes polttoaineen määrä on moottorin valmistajan suosituksen mukainen tai sen alle.



Kuva 15

decal133-8198

2. Varmista, että laitteen leikkuukorkeusasetus on enintään 92 mm. Laske sitä tarvittaessa. Katso kohta [Leikkuukorkeuden säätö \(sivu 10\)](#).
 3. Taita kahva eteenpäin ja kytke kahvan lukot.
- Tärkeää:** Vie kaapelit kahvan ulkopuolelle, kun taitat kahvan.
4. Nosta laitteen etuosaa kahvasta ja siirrä se varastointitilaan ([Kuva 16](#)).



Kuva 16

g356895

Kunnossapito

Kunnossapitotaulukko

Huoltoväli	Huoltotoimenpide
Aina ennen käyttöä tai päivittäin	<ul style="list-style-type: none">Tarkista moottoriöljyn määrä ja lisää öljyä tarvittaessa.Varmista, että moottori sammuu kolmen sekunnin kuluessa terän ohjaustangon vapauttamisesta.
Jokaisen käytön jälkeen	<ul style="list-style-type: none">Poista leikkuujätteet ja lika laitteen alapuolelta.
25 käyttötunnin välein	<ul style="list-style-type: none">Puhdista ilmansuodatin. Puhdista se useammin, jos käyttöolosuhteet ovat pölyiset.
Vuosittain	<ul style="list-style-type: none">Huolla ilmansuodatin. Huolla ilmansuodatin useammin, jos käyttöolosuhteet ovat pölyiset.Vaihda moottoriöljy (tarvittaessa).Vaihda terä tai teroituta se (useammin, jos terä tylsyy nopeasti).Puhdista moottori poistamalla lika ja roskat sen päältä ja sivuilta. Puhdista se useammin, jos käyttöolosuhteet ovat pölyiset.
Vuosittain tai ennen varastointia	<ul style="list-style-type: none">Tyhjennä polttoainesäiliö ennen korjauksia ohjeiden mukaan ja ennen vuosittaista varastointia.

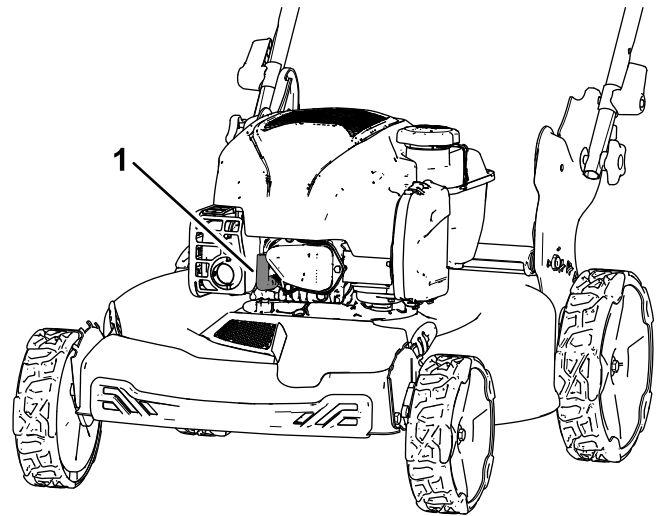
Tärkeää: Lisää huoltotoimenpiteitä on moottorin käyttöoppaassa.

Turvallisuus huollon aikana

- Sammuta kone, odota, kunnes kaikki liikkuvat osat ovat pysähtyneet, ja anna koneen jäähtyä aina ennen sen säätöä, huoltoa, puhdistusta tai varastointia.
- Irrota sytytystulpan johto sytytystulpasta ennen huoltotöiden suorittamista.
- Käytä käsineitä ja silmäsuojaimia konetta huoltaessasi.
- Terä on terävä, ja sen koskettaminen voi aiheuttaa vakavia henkilövahinkoja. Käytä käsineitä, kun huollat terää. Älä korjaa tai muuta teriä.
- Älä koskaan peukaloi turvalaitteita. Tarkista säännöllisesti, että ne toimivat asianmukaisesti.
- Konetta kallistettaessa saattaa valua polttoainetta. Polttoaine on tulenarkaa ja räjähdysherkkää ja voi aiheuttaa henkilövahingon. Käytä moottoria, kunnes polttoaine loppuu, tai poista polttoaine käsipumpulla, älä koskaan lapolla.
- Käytä vain Toro-alkuperäisvaraosia ja -lisävarusteita, jotta kone toimii parhaalla mahdollisella tavalla. Muiden valmistajien varaosat ja lisävarusteet voivat osoittautua vaarallisiksi, ja niiden käyttö voi johtaa tuotteen takuun raukeamiseen.

Valmistelu huoltoa varten

- Sammuta moottori ja odota, kunnes kaikki liikkuvat osat ovat pysähtyneet.
- Irrota sytytystulpan johto sytytystulpasta (Kuva 17).



Kuva 17

- Sytytystulpan johto
- Kytke sytytystulpan johto sytytystulppaan huoltotöiden jälkeen.

Tärkeää: Ennen kuin kallistat laitetta öljyn tai terän vaihtoa varten, anna polttoainesäiliön käydä tyhjäksi normaalissa käytössä. Jos laitetta on kallistettava ennen

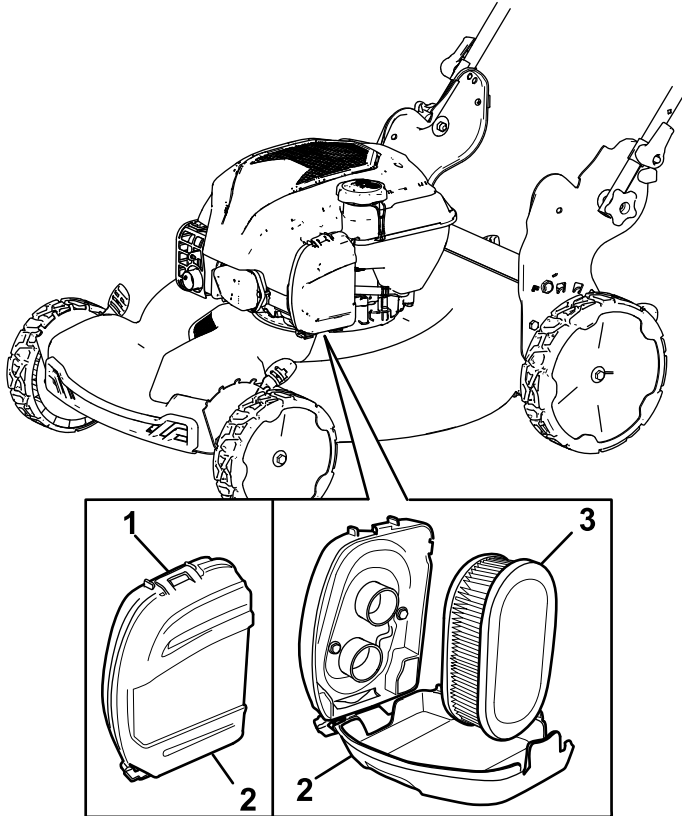
polttoaineen loppumista, poista polttoaine käsipumpulla. Kallista laite kyljelleen aina siten, että mittatikku osoittaa alaspäin.

Ilmansuodattimen huolto

Huoltoväli: 25 käyttötunnin välein

Vuosittain

1. Avaa ilmansuodattimen kannen yläosan pidike (Kuva 18).



Kuva 18

g479653

1. Pidike
2. Ilmansuodattimen kansi
3. Ilmansuodatin

2. Irrota ilmansuodatin (Kuva 18).
3. Tarkista ilmansuodatin.

Huomaa: Jos ilmansuodatin on hyvin likainen, vaihda se uuteen suodattimeen. Muussa tapauksessa irrota lika napauttamalla ilmansuodatinta kovaa pintaa vasten.

4. Asenna ilmansuodatin.
5. Kiinnitä ilmansuodattimen kansi pidikkeellä.

Moottoriöljyn vaihto

Huoltoväli: Vuosittain

Moottoriöljyn vaihto ei ole tarpeen, mutta jos öljy halutaan vaihtaa, toimi seuraavasti.

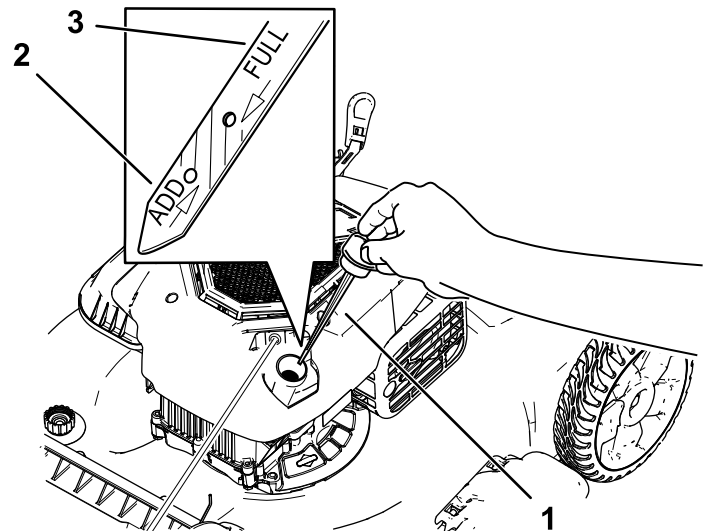
Huomaa: Lämmitä öljy ennen vaihtoa käyttämällä moottoria muutaman minuutin ajan. Lämmin öljy juoksee paremmin ja kuljettaa enemmän epäpuhtauksia.

Moottoriöljyn laatuvaatimukset

Moottorin öljytilavuus	0,44 l*
Öljyn viskositeetti	Puhdistava SAE 30- tai SAE 10W-30 -öljy
API-huoltoluokitus	SJ tai korkeampi

* Kampikammioon on jäänyt öljyä öljyn tyhjennyksen jälkeen. Älä kaada kaikkea öljyä kampikammioon. Täytä kampikammio öljyllä seuraavien ohjeiden mukaisesti.

1. Siirrä laite tasaiselle alustalle.
2. Katso kohta [Valmistelu huoltoa varten \(sivu 17\)](#).
3. Irrota mittatikku pyörittämällä korkkia vastapäivään ja vetämällä mittatikku ulos (Kuva 19).

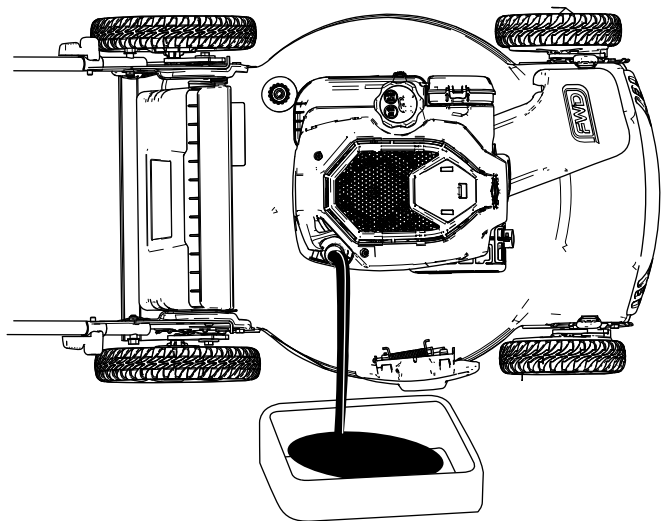


Kuva 19

g239480

1. Mittatikku
2. Add (lisää)
3. Full (täysi)

4. Valuta käytetty öljy öljyntäyttöputkesta kallistamalla leikkuri kyljelleen siten, että ilmansuodatin osoittaa ylöspäin (Kuva 20).



Kuva 20

g189232

Terän vaihto

Huoltoväli: Vuosittain

Tärkeää: Terän asentamiseen tarvitaan momenttiavain. Jos sinulla ei ole momenttiavainta tai et halua suorittaa toimenpidettä itse, ota yhteys valtuutettuun huoltoliikkeeseen.

Tarkista terä aina polttoaineen loppuessa. Jos terä vaurioituu tai murtuu, vaihda se heti. Jos terä on tylsä tai uurteinen, teroituta ja tasapainotuta terä tai vaihda se uuteen.

⚠ VAARA

Terä on terävä, ja sen koskettaminen voi aiheuttaa vakavia henkilövahinkoja.

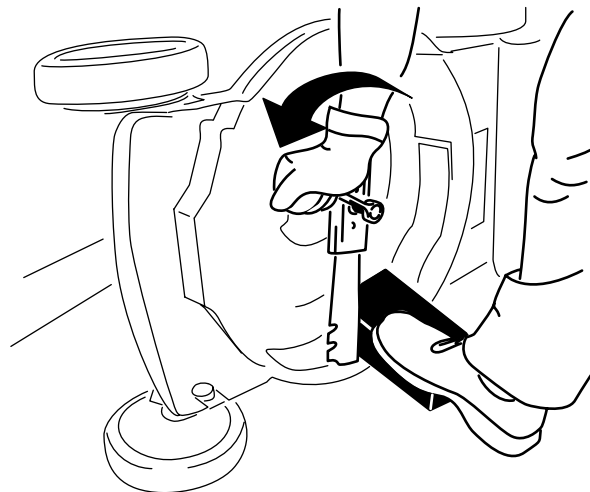
Käytä käsineitä, kun huollat terää.

5. Kun öljy on tyhjentynyt, palauta laite käyttöasentoon.
6. Kaada öljyä öljyntäyttöputkeen varovasti noin kolmen neljäsosan verran moottorin tilavuudesta.
7. Anna öljyn asettua moottorissa kolmen minuutin ajan.
8. Pyyhi mittatikku puhtaalla rievulla.
9. Aseta mittatikku öljyntäyttöputkeen, **ruuvaa se kiinni**, ja poista sitten mittatikku.
10. Katso öljymäärä mittatikusta (Kuva 19).
 - Jos mittatikku näyttää liian alhaisen öljymäärän, lisää öljyntäyttöputkeen varovasti pieni määrä öljyä, odota kolme minuuttia ja toista sitten vaiheet 8–10, kunnes öljyn määrä on mittatikkun mukaan oikea.
 - Jos öljyä on mittatikkun mukaan liikaa, valuta ylimääräistä öljyä, kunnes öljyn määrä on mittatikkun mukaan oikea.

Tärkeää: Jos moottorissa on liikaa tai liian vähän öljyä moottoria käytettäessä, moottori voi vaurioitua.

11. Asenna mittatikku öljyntäyttöputkeen tukevasti.
12. Kierrätä käytetty öljy asianmukaisesti.

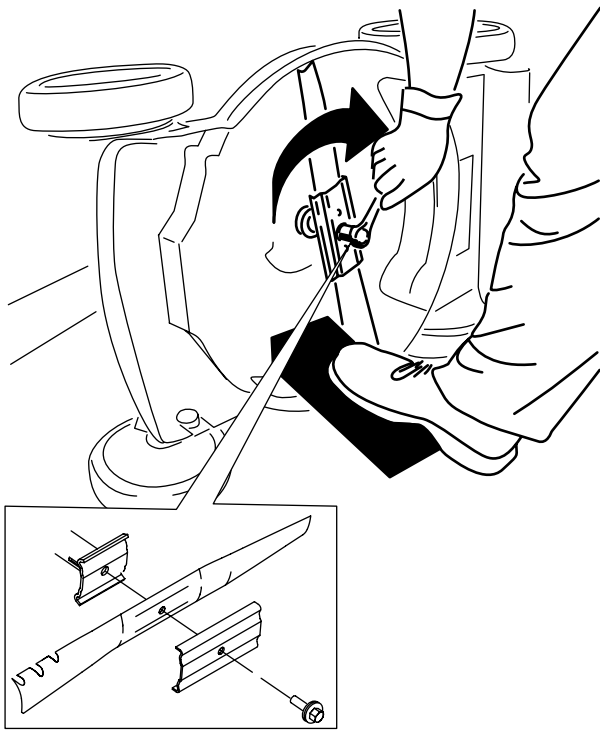
1. Katso kohta [Valmistelu huoltoa varten \(sivu 17\)](#).
2. Kallista laite kyljelleen siten, että ilmansuodatin osoittaa ylöspäin.
3. Tue terä puun kappaleella (Kuva 21).



Kuva 21

g231389

4. Irrota terä ja säästä kaikki kiinnitystarvikkeet (Kuva 21).
5. Asenna uusi terä ja kaikki kiinnitystarvikkeet (Kuva 22).



Kuva 22

g231390

Tärkeää: Suuntaa terän käyrät päät laitteen koteloa kohti.

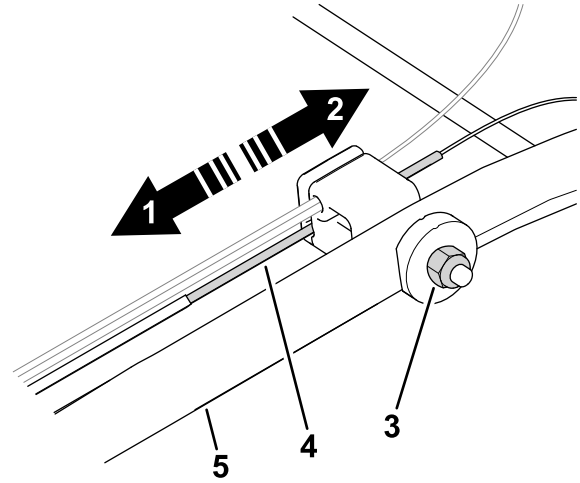
6. Kiristä teräpultti momenttiavaimella 82 N·m:n momenttiin.

Itsevetolaitteiston säätö

Vain itsevetolaitteistolla varustetut mallit

Säädä itsevetolaitteisto aina, kun asennat uuden itsevetolaitteiston kaapelin tai jos itsevetolaitteiston säädössä tuntuu olevan vikaa.

1. Löysää kaapelin säätöä kääntämällä säätömutteria vastapäivään (Kuva 23).



Kuva 23

g464573

1. Lisää vetoa työntämällä kaapelia moottoria kohti.
2. Pienennä vetoa vetämällä kaapelia pois päin moottorista.
3. Säätömutteri
4. Itsevetolaitteiston kaapeli
5. Kahva (vasen puoli)

2. Säädä kaapelin jännitystä (Kuva 23) vetämällä sitä taaksepäin tai työntämällä sitä eteenpäin ja pitämällä kyseisessä asennossa.

Huomaa: Lisää vetoa työntämällä kaapelia moottoria kohti. Pienennä vetoa vetämällä kaapelia pois päin moottorista.

3. Kiristä kaapelin säätöä kääntämällä säätömutteria myötäpäivään.

Huomaa: Kiristä mutteri tiukkaan hylsyavaimella tai kiintoavaimella.

Varastointi

Varastoi laite viileään, puhtaaseen ja kuivaan paikkaan.

Turvallisuus varastoinnin aikana

Sammuta kone, odota, kunnes kaikki liikkuvat osat ovat pysähtyneet, ja anna koneen jäähtyä aina ennen sen säätöä, huoltoa, puhdistusta tai varastointia.

Laitteen valmistelu varastointia varten

1. Lisää polttoaineeseen stabilointiainetta (esim. Toro Premium Fuel Treatment) vuoden viimeisellä polttoainesäiliön täyttökerralla pakkauksen ohjeiden mukaan.
2. Hävitä käyttämätön polttoaine asianmukaisesti. Kierrätä se paikallisten säädösten mukaan tai käytä sitä autossasi.

Tärkeää: Polttoainesäiliössä oleva vanha polttoaine on suurin syy käynnistysongelmiin. Älä varastoi stabilointiainetonta polttoainetta yli 30 päivää kauempaa äläkä varastoi lisäaineistettua polttoainetta stabilointiaineen valmistajan suositusta kauempaa.

3. Käytä laitetta, kunnes moottori sammuu polttoaineen loppumisen vuoksi.
4. Käynnistä moottori uudelleen ja anna sen käydä, kunnes se sammuu. Kun et enää saa moottoria käyntiin, se on tarpeeksi kuiva.
5. Irrota johto sytytystulpasta ja kiinnitä johto kiinnitystolppaan (jos varusteena).
6. Irrota sytytystulppa, lisää 30 ml moottoriöljyä sytytystulpan aukkoon ja vedä narukäynnistintä hitaasti useita kertoja, jotta öljy leviää kaikkialle sylinteriin ja estää sylinterin ruostumisen varastoinnin aikana.
7. Aseta sytytystulppa löysästi paikalleen.
8. Kiristä kaikki mutterit, pultit ja ruuvit.

Laitteen käyttöönotto varastoinnin jälkeen

1. Tarkista ja kiristä kaikki kiinnikkeet.
2. Poista ylimääräinen öljy sylinteristä irrottamalla sytytystulppa ja vetämällä narukäynnistimen kahvasta, jolloin moottori pyörii nopeasti.

3. Asenna sytytystulppa ja väännä se momenttiin 20 N·m.
4. Tee tarvittavat huoltotoimenpiteet. Katso kohta [Valmistelu huoltoa varten \(sivu 17\)](#).
5. Tarkista moottorin öljymäärä. Katso kohta [Moottorin öljymäärän tarkistus \(sivu 9\)](#).
6. Täytä polttoainesäiliö uudella polttoaineella. Katso kohta [Polttoainesäiliön täyttö \(sivu 9\)](#).
7. Kytke johto sytytystulppaan.

Huomautuksia:

Huomautuksia:



Count on it.