

Achsständer mit Adapter

Nullwendekreismäher mit Seitenauswurf oder Aufsitzmäher mit Heckauswurf

Modellnr. 126-7282

Modellnr. 127-6666

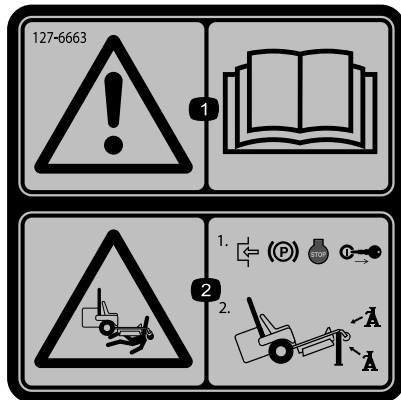
Installationsanweisungen

Sicherheit

Sicherheits- und Bedienungsschilder



Die Sicherheits- und Bedienungsaufkleber sind gut sichtbar; sie befinden sich in der Nähe der möglichen Gefahrenbereiche. Tauschen Sie beschädigte oder verloren gegangene Aufkleber aus oder ersetzen sie.



decal127-6663

127-6663

1. Warnung: Lesen Sie die *Bedienungsanleitung*.
2. Quetschgefahr: Aktivieren Sie die Feststellbremse, stellen Sie den Motor ab und ziehen Sie den Schlüssel ab; stützen Sie die Maschine mit Achsständer ab.



Installation

Einzelteile

Prüfen Sie anhand der nachstehenden Tabelle, dass Sie alle im Lieferumfang enthaltenen Teile erhalten haben.

Beschreibung	Menge	Verwendung
Achsständer	1	Einbauen des optionalen Adapters.
Adapter	1	

Einbauen des optionalen Adapters

Sie können den Achsständer mit einem Schraubenschlüssel und dem Adapter montieren und verwenden.

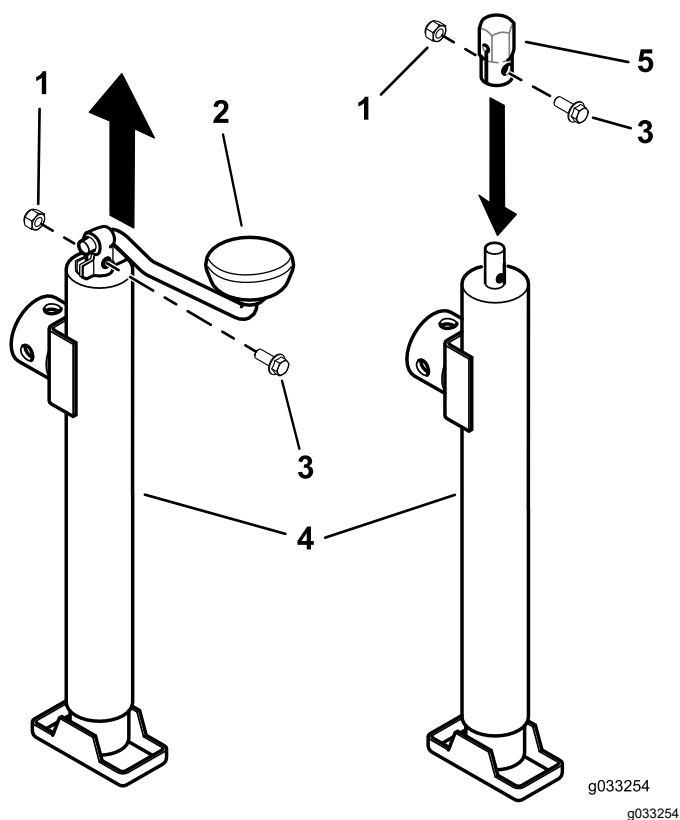


Bild 1

1. Vorhandene Sicherungsmutter
2. Entfernen Sie den Griff.
3. Vorhandene Schraube
4. Achsständer
5. Montieren Sie den Adapter

Betrieb

Verwenden des Achsständers

Mit dem Achsständer heben Sie den Mäher vorne an, um die Unterseite des Mähwerks zu reinigen und die Messer auszuwechseln.

⚠️ WARNUNG:

Die Maschine könnte auf eine Person fallen und schwere oder tödliche Verletzungen verursachen.

- Lesen und verstehen Sie die *Bedienungsanleitung*, bevor Sie Wartungsaufgaben durchführen.
- Stellen Sie immer den Motor ab, aktivieren Sie die Feststellbremse und ziehen Sie den Zündschlüssel ab, bevor Sie Wartungsarbeiten an der Maschine ausführen.
- Lassen Sie die Maschine nicht für längere Zeit auf dem Wagenheber angehoben.
- Verwenden Sie einen Wagenheber immer auf einer ebenen Fläche.
- Stellen Sie sicher, dass der Wagenheber ordnungsgemäß an der Wagenheberhalterung sitzt und mit dem Wagenheberstift befestigt ist.
- Verlassen Sie sich nicht ausschließlich auf den Wagenheber als Stütze. Verwenden Sie geeignete Achsständer oder entsprechende Stützen.
- Besteigen Sie den Mäher nicht oder steigen von ihm nicht ab, wenn er mit dem Wagenheber angehoben ist.
- Vergewissern Sie sich vor jedem Gebrauch, dass der Wagenheber und die Wagenheberhalterung ordnungsgemäß funktionieren und keine Anzeichen von Beschädigungen aufweisen.

Hinweis: Verwenden Sie nur zugelassene Achsständer, die mit der Achsständerhalterung eine Hubkapazität von mindestens 907 kg haben.

1. Kuppeln Sie den Zapfwellenantriebsschalter aus, stellen die Fahrtriebshebel in die ARRETIERTE NEUTRAL-Stellung und aktivieren die Feststellbremse.

2. Stellen Sie vor dem Verlassen der Bedienungsposition den Motor ab, ziehen Sie den Schlüssel ab und warten Sie, bis alle beweglichen Teile zum Stillstand gekommen sind.
3. Schließen Sie den Kraftstoffhahn (falls zutreffend).
4. Heben Sie das Mähwerk in die Transportposition an.
5. Stecken Sie das Achsständerrohr auf die Achsständerhalterung, fluchten Sie die Befestigungslöcher aus und befestigen Sie den Achsständer mit dem Achsständerstift (Bild 2).
6. Drehen Sie den Griff oder den Adapter am Achsständer so lange, bis der Mäher in der gewünschten Höhe angehoben ist. Heben Sie den Achsständer nicht zu sehr an.

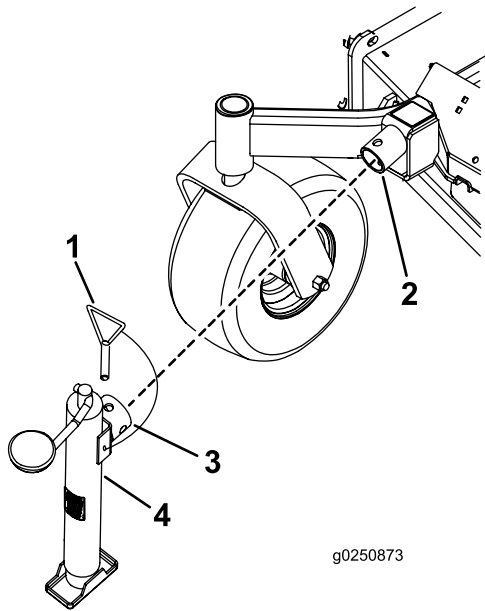
⚠️ WARNUNG:

Das Anheben der Maschine kann zu Kraftstoffverschüttungen führen.

- Prüfen Sie auf Kraftstoffverschüttungen bzw. -leckagen, bevor Sie Wartungsarbeiten durchführen.
- Wenn Sie ein Kraftstoffleck feststellen, senken Sie die Maschine sofort ab und versuchen Sie nicht, den Motor zu starten. Vermeiden Sie, eine Zündquelle zu erzeugen, bis die Kraftstoffdämpfe verdunstet sind.

7. Senken Sie den Mäher auf die Achsständer oder entsprechende Stützen ab.
8. Führen Sie die Wartungsarbeiten aus.
9. Entfernen Sie die Achsständer oder die entsprechenden Stützen, wenn Sie die Wartungsarbeiten abgeschlossen haben.
10. Drehen Sie den Griff oder den Adapter am Achsständer, um den Mäher abzusenken.
11. Nehmen Sie den Achsständer ab und bewahren Sie ihn auf (Bild 2).

Hinweis: Der Mäher ist nicht für die Lagerung des Achsständers gedacht, wenn er nicht verwendet wird. Fahren Sie nicht mit dem Mäher, wenn der Achsständer montiert ist.



g0250873

g025873

Bild 2

- | | |
|--------------------------------|--------------------|
| 1. Achsständerstift | 3. Achsständerrohr |
| 2. Achsständerbefestigungsrohr | 4. Achsständer |

12. Öffnen Sie den Kraftstoffhahn (falls zutreffend).