



Depósito de recolha de 107 ou 137 cm

Cortador com operador montado eTimeCutter™

Modelo nº 79841—Nº de série 400000000 e superiores

Modelo nº 79851—Nº de série 400000000 e superiores

Manual do Operador

Introdução

Leia estas informações cuidadosamente para saber como utilizar o produto, como efetuar a sua manutenção de forma adequada, evitar ferimentos pessoais e danos no produto. A utilização correta e segura do produto é da exclusiva responsabilidade do utilizador.

Sempre que necessitar de assistência, peças genuínas ou informações adicionais, entre em contacto com um representante de assistência autorizado ou com a assistência ao cliente, indicando os números de série e modelo do produto. A **Figura 1** mostra onde se encontram os números de série e modelo do produto. Escreva os números no espaço fornecido.

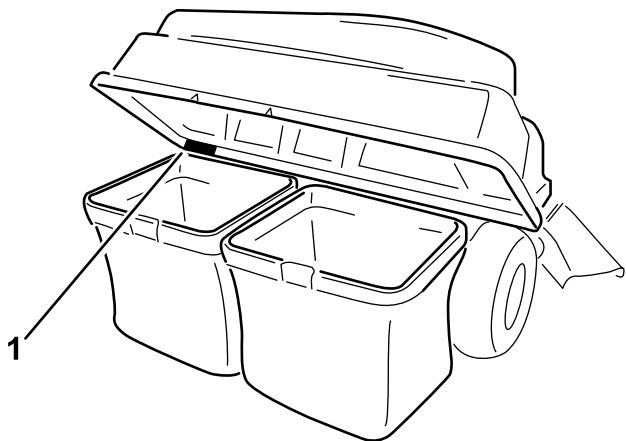


Figura 1

g466960

1. Localização do número de série e modelo

Modelo nº _____
Nº de série _____

Este manual utiliza duas palavras para destacar informações. A palavra **Importante** chama a atenção para informações especiais de ordem mecânica e a palavra **Nota** sublinha informações gerais que requerem especial atenção.

O símbolo de alerta de segurança (**Figura 2**) é utilizado neste manual e na máquina para identificar mensagens de segurança importantes que têm de ser seguidas para evitar acidentes. Este símbolo surge com as palavras **Perigo**, **Aviso** ou **Cuidado**.

- **Perigo** indica uma situação de risco eminente que, se não for evitada, **irá** resultar em morte ou ferimento grave.
- **Aviso** indica uma situação de risco potencial que, se não for evitada, **pode** resultar em morte ou ferimento grave.
- **Cuidado** indica uma situação de risco potencial que, se não for evitada, **poderá** resultar em ferimento leve ou moderado.



Figura 2

sa-black

1. Símbolo de alerta de segurança



⚠ AVISO

CALIFÓRNIA Proposição 65 Aviso

É do conhecimento do Estado da Califórnia que a utilização deste produto pode causar exposição a químicos que podem provocar cancro, defeitos congénitos ou outros problemas reprodutivos.

Índice

Introdução	1
Segurança	2
Autocolantes de segurança e de instruções	4
Instalação	5
1 Preparação da máquina.....	6
2 Remoção das proteções.....	6
3 Instalação dos pesos	7
4 Instalação das proteções	15
5 Instalação do suporte do depósito de recolha inferior e da estrutura de articulação	16
6 Instalação da barra do capot.....	20
7 Montagem da parte superior do depósito de recolha de relva.....	20
8 Instalação da parte superior do depósito de recolha de relva.....	20
9 Instalação do abafador (apenas para plataformas de 137 cm).....	22
10 Instalação das lâminas	23
11 Instalação da calha	24
12 Ligação ao tubo de descarga	26
Funcionamento	26
Esvaziar os sacos de relva	27
Eliminação de obstruções do depósito de recolha de relva	27
Remoção do depósito de recolha de relva	28
Sugestões de utilização	28
Manutenção	30
Plano de manutenção recomendado	30
Inspeção do depósito de recolha	30
Inspeção das lâminas do cortador	30
Limpeza do acessório do depósito de recolha de relva	31
Armazenamento	31
Armazenamento do acessório do depósito de recolha	31

Segurança

- Familiarize-se com o funcionamento seguro do equipamento, com os comandos do utilizador e com os sinais de segurança.
- Tenha cuidado extremo com depósitos de recolha de relva ou outros acessórios adicionais. Estes poderão afetar as características de funcionamento e a estabilidade da máquina.
- Siga as indicações do fabricante relativas a adicionar ou remover pesos ou contrapesos das rodas, para melhorar a estabilidade da máquina.
- Não utilize um depósito de recolha de relva em declives acentuados. Um depósito de recolha de relva pesado pode causar perda de controlo ou capotamento da máquina.
- Abrande e tome todas as precauções quando utilizar a máquina em inclinações. Quando utilizar a máquina em inclinações, conduza na direção recomendada. As condições da relva poderão afetar a estabilidade da máquina. Tome extremo cuidado quando utilizar a máquina perto de depressões acentuadas.
- Todos os movimentos em declives devem ser lentos e graduais. Não efetue mudanças bruscas de velocidade, direção ou viragens.
- O depósito de recolha de relva pode obstruir a visão para a parte de trás. Tome extremo cuidado ao operar a máquina em marcha-atrás.
- Tome todas as precauções necessárias quando colocar ou retirar a máquina de um atrelado ou camião.
- Nunca opere a máquina com o defletor de descarga subido, removido ou alterado, exceto se usar um depósito de recolha de relva.
- Mantenha as mãos e os pés longe de peças em movimento. Não efetue ajustes quando a máquina está em funcionamento
- Estacione a máquina numa superfície nivelada, desengate as transmissões e desligue a máquina antes de sair da posição do operador seja qual for o motivo, incluindo esvaziar o depósito de recolha de relva ou desentupir a calha.
- Se remover um depósito de recolha de relva, certifique-se de que instala qualquer defletor de descarga ou proteção que tenha sido removido para instalar o depósito de recolha de relva. Não opere o cortador sem o depósito de recolha de relva completo ou sem o defletor de relva instalado.
- Não deixe a relva no depósito de recolha de relva durante longos períodos de tempo.
- Os componentes do depósito de recolha de relva estão sujeitos a desgaste, danos e deterioração,

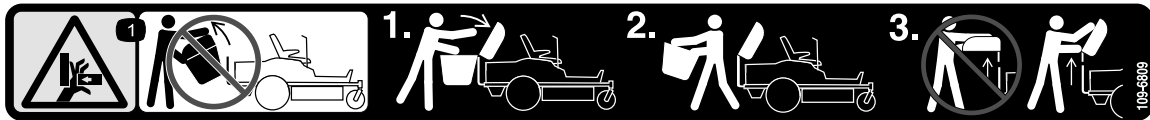
o que pode expor as partes móveis ou permitir a projeção de objetos. Verifique frequentemente os componentes e substitua-os pelas peças recomendadas do fabricante, quando necessário.

- Não use a máquina como um veículo de reboque.

Autocolantes de segurança e de instruções



Os autocolantes de segurança e instruções estão facilmente visíveis para o operador e situam-se próximos das zonas de potencial perigo. Substitua todos os autocolantes danificados ou perdidos.



109-6809

decal109-6809

1. Risco de esmagamento das mãos – não retire todo o depósito de recolha de relva da máquina; abra a parte superior e retire o(s) saco(s) do depósito. Não retire a parte superior do depósito de recolha de relva quando estiver fechado; abra a parte superior do depósito e retire-o.



110-6691

decal110-6691

1. Perigo de projeção de objetos – mantenha as pessoas afastadas.
2. Perigo de projeção de objetos, cortador de relva – não utilize o cortador sem o defletor, a cobertura de descarga ou o sistema de recolha de relva no lugar.
3. Perigo de corte/desmembramento das mãos ou pés – mantenha-se afastado de peças móveis.

▲ WARNING: Cancer and Reproductive Harm - www.P65Warnings.ca.gov.
For more information, please visit www.tccoCAProp65.com

133-8061

133-8061

decal133-8061

Instalação

Peças soltas

Utilize a tabela abaixo para verificar se todas as peças foram enviadas.

Procedimento	Descrição	Quantidade	Utilização
1	Nenhuma peça necessária	–	Prepare a máquina.
2	Nenhuma peça necessária	–	Remova as proteções (apenas máquinas equipadas com MyRide).
3	Suporte esquerdo de montagem de pesos Suporte direito de montagem de pesos Parafuso de cabeça sextavada flangeado ($\frac{3}{8}$ x 1 pol.) Porca de bloqueio ($\frac{3}{8}$ pol.) Peso do depósito de recolha Anilha Parafuso ($\frac{3}{8}$ x $2\frac{3}{4}$ pol.)	1 1 4 6 6 2 2	Instalação dos pesos.
4	Nenhuma peça necessária	–	Instale as proteções (apenas máquinas equipadas com MyRide).
5	Suporte do depósito de recolha inferior Parafuso de cabeça sextavada flangeado ($\frac{5}{16}$ x 1 pol.) Porca sextavada flangeada ($\frac{5}{16}$ pol.) Parafusos de cabeça sextavada autorroscantes ($\frac{1}{4}$ x $\frac{3}{4}$ pol.) Conjunto da estrutura de articulação Passador de forquilha Chaveta Barra de suporte Anilha plana ($\frac{1}{2}$ "	1 4 4 4 1 1 3 2 2	Instalação do suporte do depósito de recolha inferior e da estrutura de articulação.
6	Barra do capot Chaveta	1 1	Instalação da barra do capot.
7	Parte superior do depósito de recolha de relva Filtro do depósito de recolha de relva	1 1	Montagem da parte superior do depósito de recolha de relva.
8	Trinco de borracha Parafuso de plástico Anilha plana Conjunto do depósito de recolha superior Suporte da tremonha Parafuso de carruagem ($\frac{5}{14}$ x 1 pol.) Porcas sextavadas flangeadas, ($\frac{5}{16}$ pol.) Conjunto do saco Tubo do depósito de recolha	1 2 2 1 2 4 4 2 1	Instalação da parte superior do depósito de recolha de relva.
9	Abafador de desvio	1	Instalação dos abafadores (apenas para plataformas de 137 cm).

Procedimento	Descrição	Quantidade	Utilização
10	Lâmina (21 ⁵ / ₈ pol. – apenas para plataformas de 107 cm)	2	Instalação das lâminas.
	Lâmina (18 ³ / ₄ pol. – apenas para plataformas de 137 cm)	3	
11	Calha	1	Instalação da calha.
12	Nenhuma peça necessária	–	Ligação ao tubo de descarga.

Nota: Determine os lados direito e esquerdo da máquina a partir da posição normal de operação. Contacte um representante de assistência autorizado para obter assistência na instalação.

1

Preparação da máquina

Nenhuma peça necessária

Procedimento

1. Estacione a máquina numa superfície nivelada.
2. Desengate o interruptor de controlo das lâminas.
3. Mova as alavancas de controlo de movimento para fora para a posição PONTO-MORTO.
4. Engate o travão de estacionamento.
5. Desligue o motor e retire a chave da ignição.
6. Espere até todas as peças móveis pararem.
7. Deixe que os componentes da máquina arrefeçam.
8. Retire as baterias da máquina.

2

Remoção das proteções

Apenas máquinas equipadas com MyRide®

Nenhuma peça necessária

Procedimento

Nota: Guarde todas as peças removidas para instalação posterior.

1. Retire os parafusos que fixam as proteções nas laterais da estrutura.
2. Remova as proteções em ambos os lados da estrutura (Figura 3).

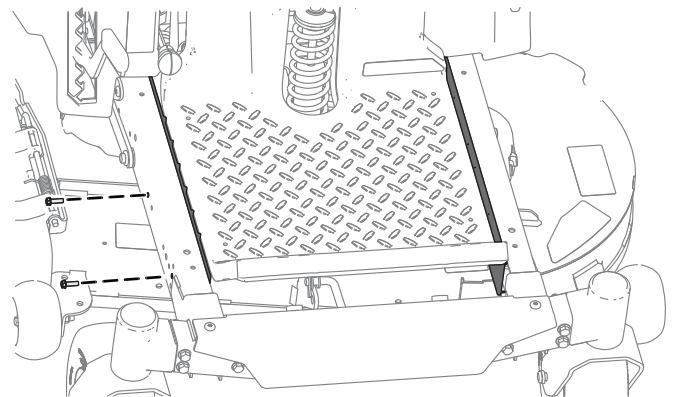


Figura 3

g467888

3

Instalação dos pesos

Peças necessárias para este passo:

1	Suporte esquerdo de montagem de pesos
1	Suporte direito de montagem de pesos
4	Parafuso de cabeça sextavada flangeado ($\frac{3}{8}$ x 1 pol.)
6	Porca de bloqueio ($\frac{3}{8}$ pol.)
6	Peso do depósito de recolha
2	Anilha
2	Parafuso ($\frac{3}{8}$ x $2\frac{1}{4}$ pol.)

Procedimento

Nota: Guarde todas as peças removidas para instalação posterior.

⚠ CUIDADO

O depósito de recolha altera a distribuição do peso da máquina. A operação da máquina sem os pesos dianteiros pode causar uma situação de instabilidade que pode causar perda de controlo.

Certifique-se de que os pesos dianteiros estão devidamente instalados antes de operar a máquina com o acessório do depósito de recolha.

1. No lado esquerdo da máquina, retire a cobertura do travão de estacionamento removendo os 2 parafusos de ombro ($\frac{1}{4} \times \frac{1}{2}$ pol.)

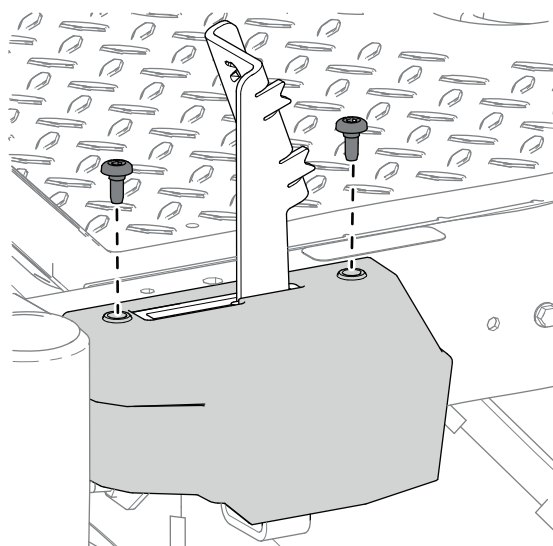


Figura 4

g466921

2. Retire o parafuso de ombro ($\frac{1}{4}$) que prende o cabo do travão ao pedal do travão.

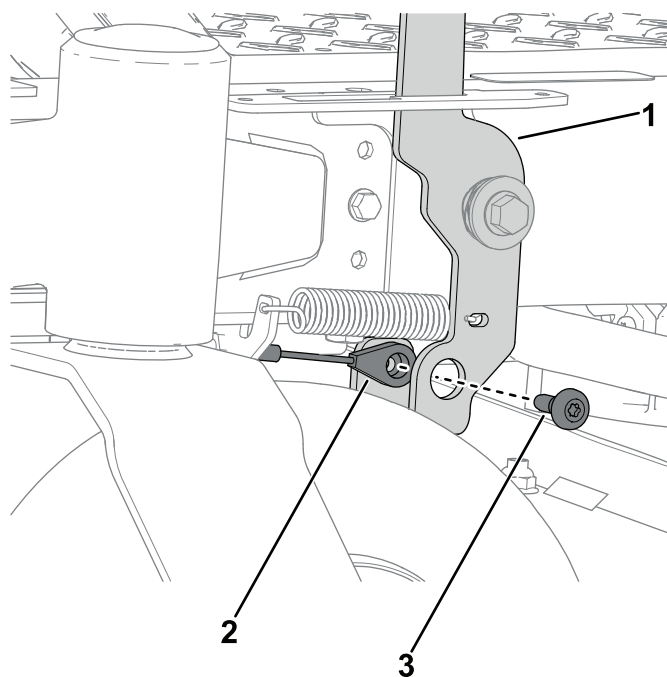


Figura 5

g466922

1. Pedal do travão
2. Cabo do travão

3. Parafuso de ombro ($\frac{1}{4}$ pol.)

3. Desaperte a porca no cabo do travão e retire-a do travão puxando o cabo para a frente e para fora da ranhura, conforme mostrado abaixo.

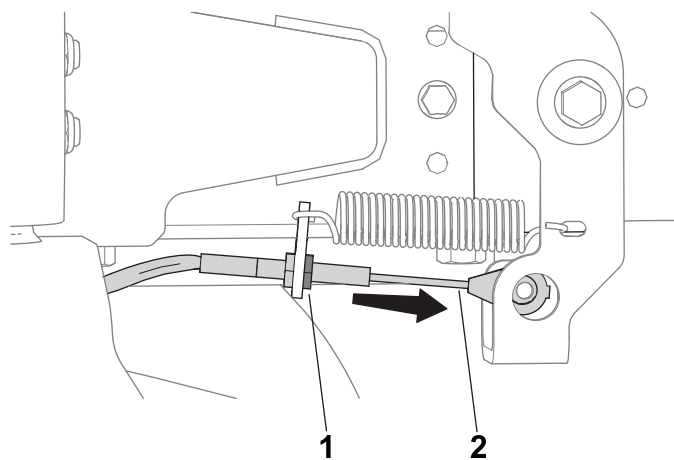


Figura 6

g466923

1. Porca
2. Cabo do travão

4. Retire a mola de retorno do pedal do pedal do travão e do suporte do pedal do travão.

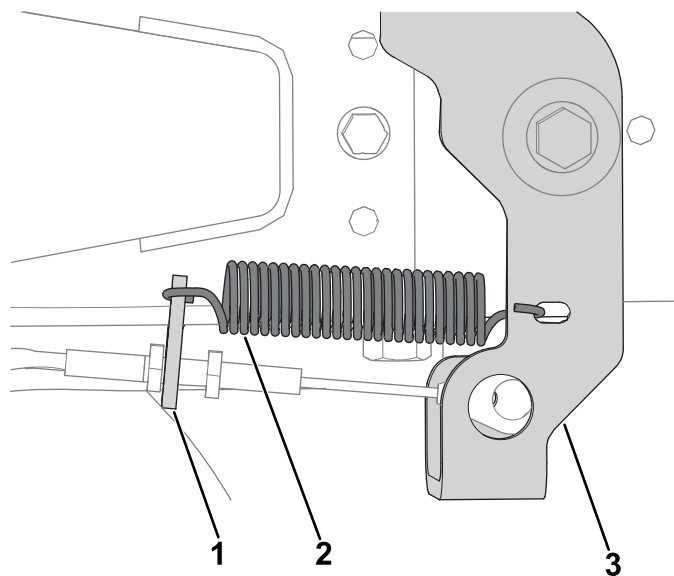
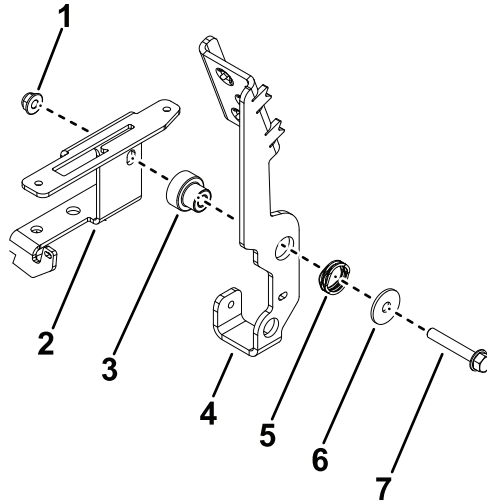


Figura 7

g466928

1. Suporte do pedal do travão
2. Mola de retorno do pedal
3. Pedal do travão

5. Retire o parafuso de cabeça sextavada flangeado (5/16 x 2 pol.), a anilha da articulação, a anilha ondulada, o casquilho da flange e a porca sextavada flangeada (5/16 pol.) que prendem o pedal do travão no suporte do pedal do travão.

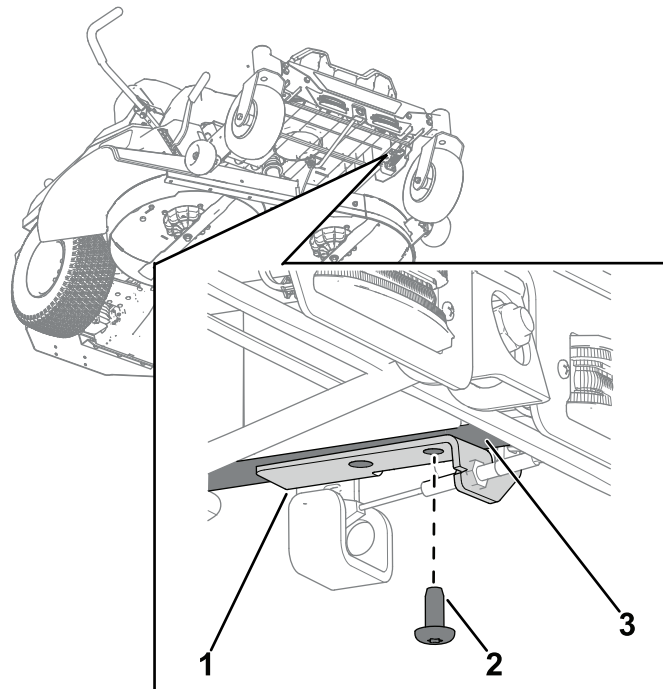


g466929

Figura 8

- | | |
|---|--|
| 1. Porca sextavada flangeada, (5/16 pol.) | 5. Anilha ondulada |
| 2. Suporte do pedal do travão | 6. Anilha da articulação |
| 3. Casquilho da flange | 7. Parafuso cabeça sextavada flangeado (5/16 x 2 pol.) |
| 4. Pedal do travão | |

6. Retire o parafuso de cabeça de tremçoço (5/16 x 3/4 pol.) que prende o suporte do pedal do travão à longarina.



g466483

Figura 9

- | | |
|---|--------------|
| 1. Suporte do pedal do travão | 3. Longarina |
| 2. Parafuso de cabeça de tremçoço (5/16 x 3/4 pol.) | |

7. Deslize o suporte esquerdo de montagem de pesos entre o suporte do pedal do travão e a longarina. Prenda os suportes com 2 parafusos de cabeça sextavada flangeados ($\frac{3}{8}$ x 1 pol.), 2 porcas de bloqueio ($\frac{3}{8}$ pol.) e o parafuso de cabeça de tremço ($\frac{5}{16}$ x $\frac{3}{4}$ pol.) removido anteriormente.

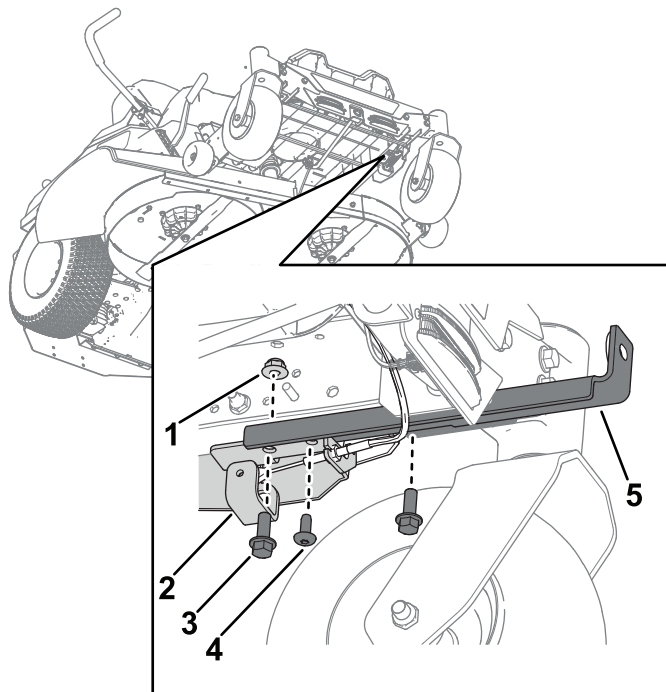


Figura 10

g466959

- | | |
|---|--|
| 1. Porca de bloqueio ($\frac{3}{8}$ pol.) | 4. Parafuso de cabeça de tremço ($\frac{5}{16}$ x $\frac{3}{4}$ pol.) |
| 2. Suporte do pedal do travão | 5. Suporte esquerdo de montagem de pesos |
| 3. Parafuso de cabeça sextavada flangeado ($\frac{3}{8}$ x 1 pol.) | |

8. Instale os suportes direitos de montagem de pesos na parte inferior da estrutura utilizando 2 parafusos de cabeça sextavada flangeados ($\frac{3}{8}$ x 1 pol.) e 2 porcas de bloqueio ($\frac{3}{8}$ pol.)

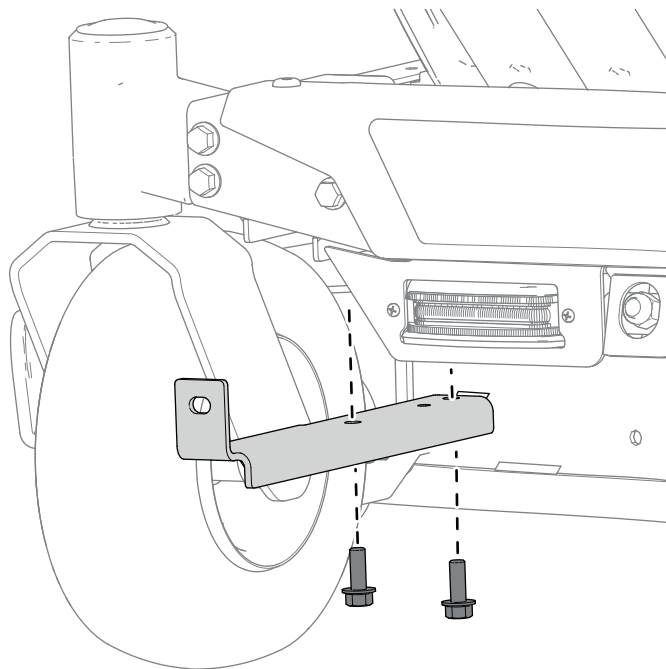
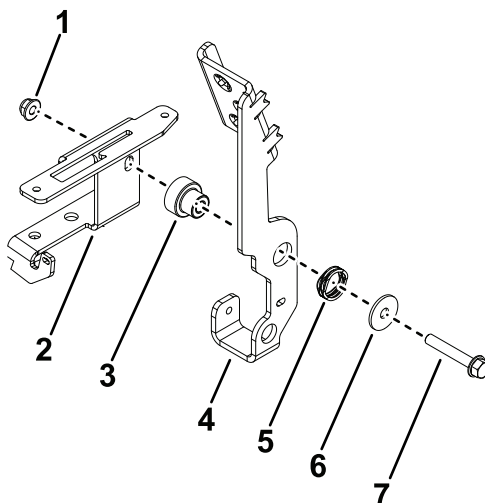


Figura 11

g466486

9. Instale o parafuso de cabeça sextavada flangeado (5/16 x 2 pol.), a anilha da articulação, a anilha ondulada, o casquilho da flange e a porca sextavada flangeada (5/16 pol.) que prendem o pedal do travão no suporte do pedal do travão.

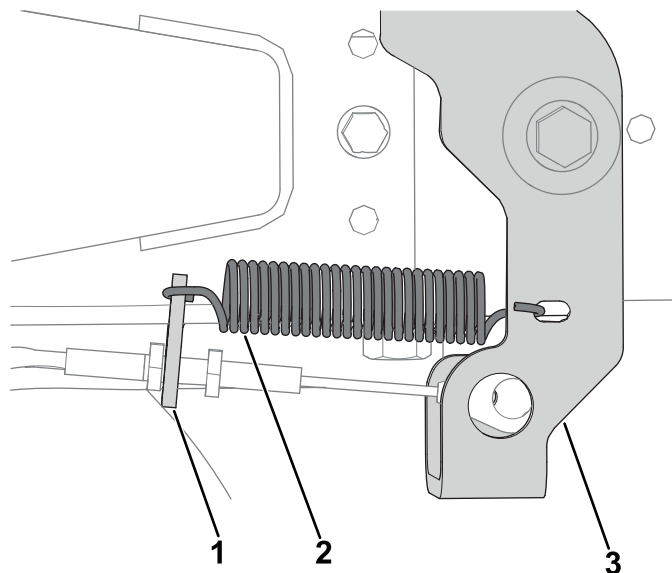


g466929

Figura 12

- | | |
|--|---|
| 1. Porca sextavada flangeada (5/16 pol.) | 5. Anilha ondulada |
| 2. Suporte do pedal do travão | 6. Anilha da articulação |
| 3. Casquilho da flange | 7. Parafuso de cabeça sextavada flangeado (5/16 x 2 pol.) |
| 4. Pedal do travão | |

10. Instale a mola de retorno do pedal no pedal do travão e no suporte do pedal do travão.



g466928

Figura 13

- | | |
|-------------------------------|--------------------|
| 1. Suporte do pedal do travão | 3. Pedal do travão |
| 2. Mola de retorno do pedal | |

11. Instale o parafuso de ombro ($\frac{1}{4}$ pol.) que prende o cabo do travão ao pedal do travão.

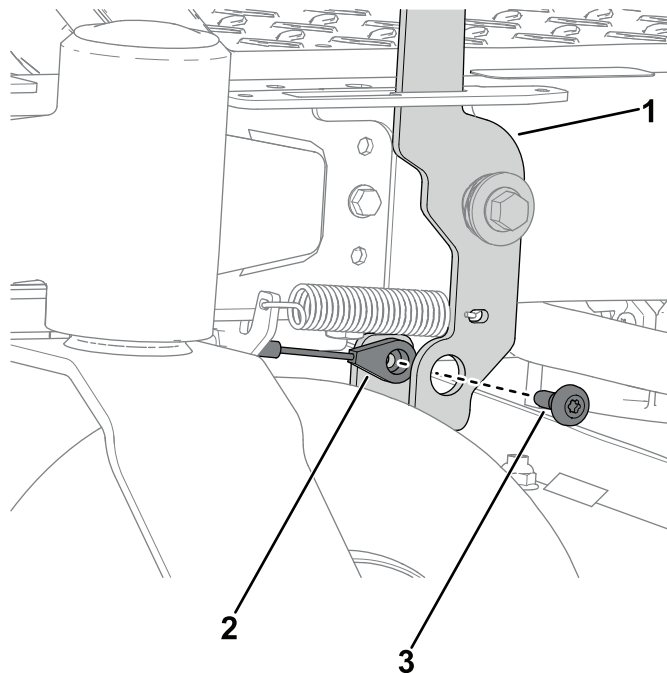


Figura 14

g466922

1. Pedal do travão
2. Cabo do travão

3. Parafuso de ombro ($\frac{1}{4}$ pol.)

12. No cabo do travão, defina o comprimento do cabo puxando-o com a mão ao mesmo tempo que aperta as porcas.
13. Instale a cobertura do travão de estacionamento instalando 2 parafusos de ombro ($\frac{1}{4} \times \frac{1}{2}$ pol.)

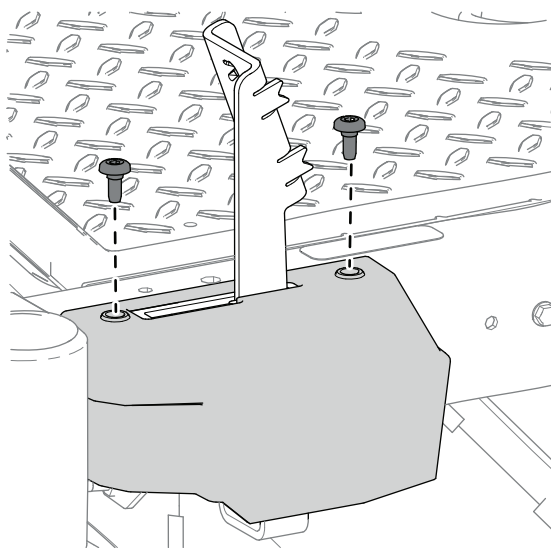


Figura 15

g466921

14. Instale os pesos em forma de mala (quantidade determinada pela dimensão da plataforma) nos suportes de montagem de pesos utilizando 2 parafusos ($\frac{3}{8}$ x $2\frac{3}{4}$ pol.), 2 anilhas e 2 porcas de bloqueio ($\frac{3}{8}$ pol.) conforme mostrado abaixo.

- Plataformas de 107 cm: instalar 6 pesos.
- Plataformas de 137 cm: instalar 5 pesos.

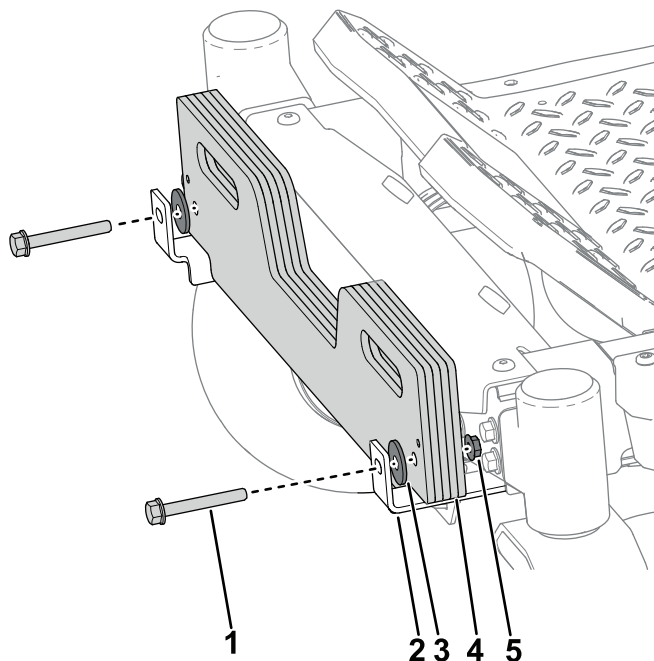


Figura 16

g466487

- | | |
|--|--|
| 1. Parafuso ($\frac{3}{8}$ x $2\frac{3}{4}$ pol.) | 4. Peso em forma de mala |
| 2. Suporte de montagem de pesos | 5. Porca de bloqueio ($\frac{3}{8}$ pol.) |
| 3. Anilha | |

15. Assim que tiver instalado os pesos e os suportes, certifique-se de que todos os fixadores estão bem apertados. Aperte se necessário.

Importante: Sempre que remover o acessório do depósito de recolha, lembre-se de remover os pesos dianteiros para devolver a devida estabilidade à máquina.

4

Instalação das proteções

Apenas máquinas equipadas com MyRide

Nenhuma peça necessária

Procedimento

1. Insira a parte superior da proteção sob a parte inferior da plataforma; incline a proteção para deslizar a proteção sob a estrutura e coloque a proteção nos entalhes ([Figura 17](#)).

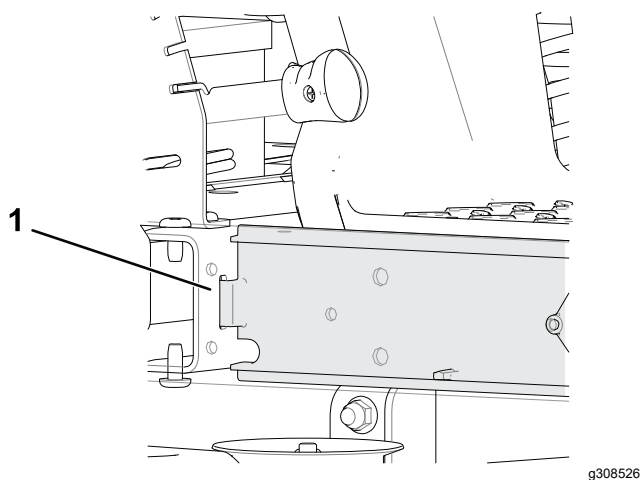
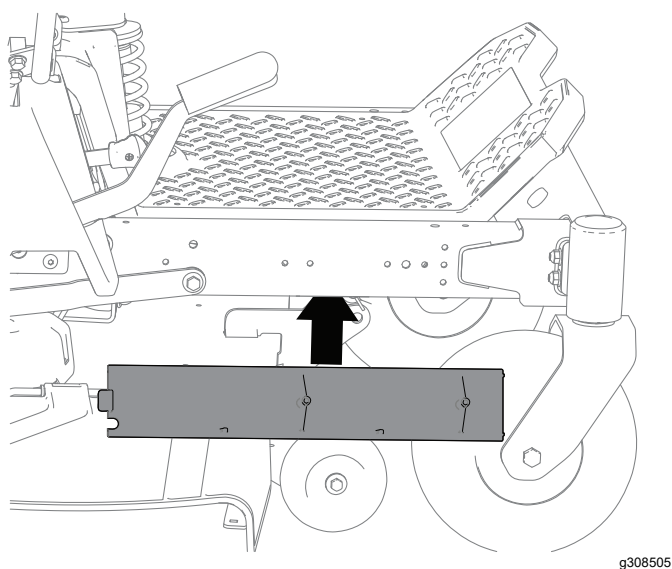


Figura 17

1. Entalhe

2. Prenda as proteções na estrutura utilizando os parafusos removidos em [2 Remoção das proteções \(página 6\)](#).

5

Instalação do suporte do depósito de recolha inferior e da estrutura de articulação

Peças necessárias para este passo:

1	Suporte do depósito de recolha inferior
4	Parafuso de cabeça sextavada flangeado (5/16 x 1 pol.)
4	Porca sextavada flangeada (5/16 pol.)
4	Parafusos de cabeça sextavada autorroscantes (¼ x ¾ pol.)
1	Conjunto da estrutura de articulação
1	Passador de forquilha
3	Chaveta
2	Barra de suporte
2	Anilha plana (½")

Procedimento

1. De um lado da máquina, retire os 3 parafusos de cabeça de tremço (5/16 x ¾ pol.) que prendem a proteção traseira à longarina.

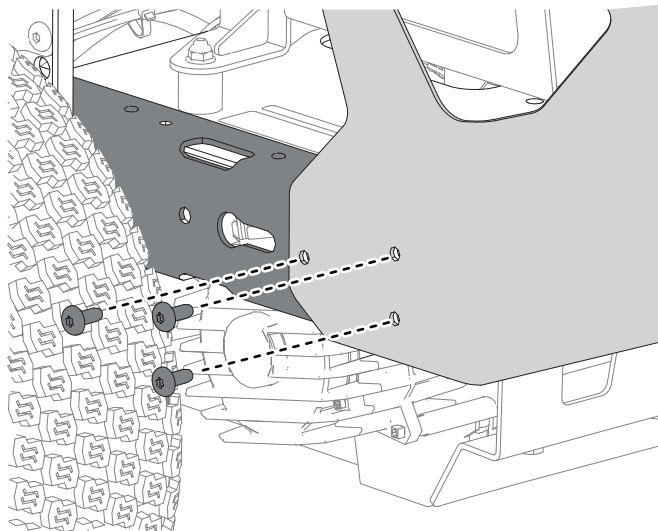
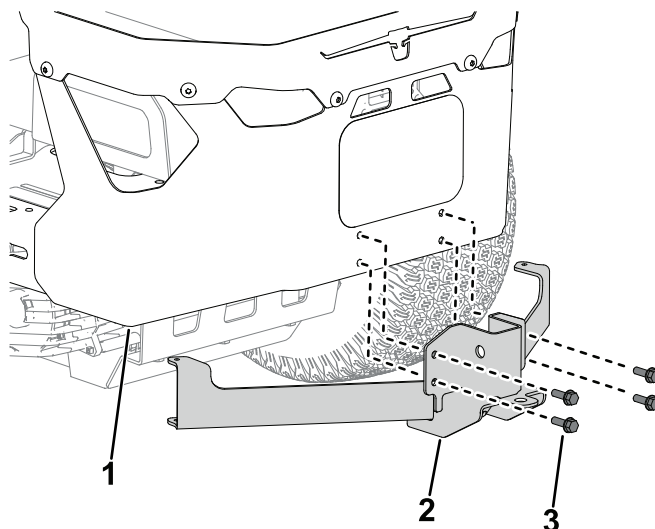


Figura 18

g466961

2. Na parte traseira da máquina, instale o suporte do depósito de recolha inferior na proteção traseira utilizando 4 parafusos de cabeça sextavada flangeados (5/16 x 1 pol.) e 4 porcas sextavadas flangeadas (5/16 pol.)

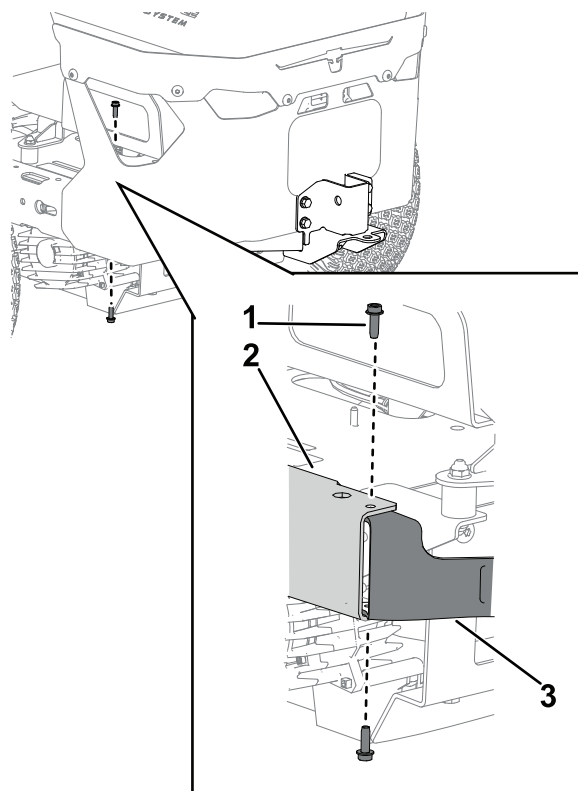


g466498

Figura 19

1. Proteção traseira
2. Suporte do depósito de recolha inferior
3. Parafuso de cabeça sextavada flangeado (5/16 x 1 pol.)

3. Na parte inferior da traseira da máquina, instale o suporte do depósito de recolha na longarina utilizando os 4 parafusos de cabeça sextavada autorroscantes (1/4 x 3/4 pol.)



g466531

Figura 20

1. Parafusos de cabeça sextavada autorroscantes (1/4 x 3/4 pol.)
2. Longarina
3. Suporte do depósito de recolha

- De um lado da máquina, instale os 3 parafusos de cabeça de tremço (5/16 x 3/4 pol.) que prendem a proteção traseira à longarina.

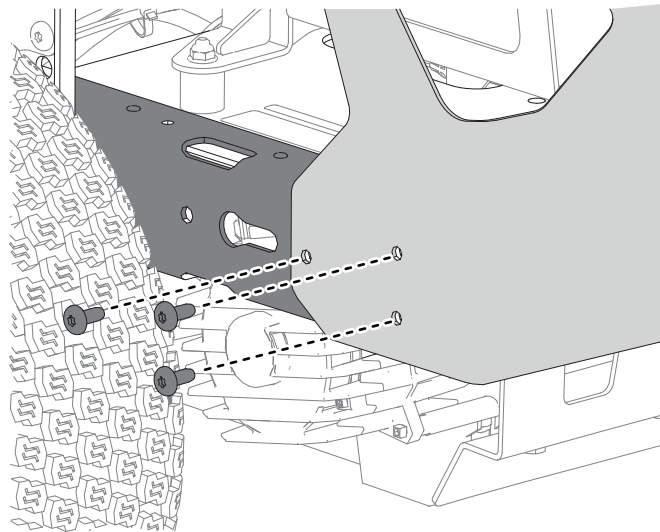


Figura 21

g466961

- Insira o conjunto da estrutura de articulação no suporte do depósito de recolha inferior e prenda-o com o passador de forquilha e o perno de gancho.

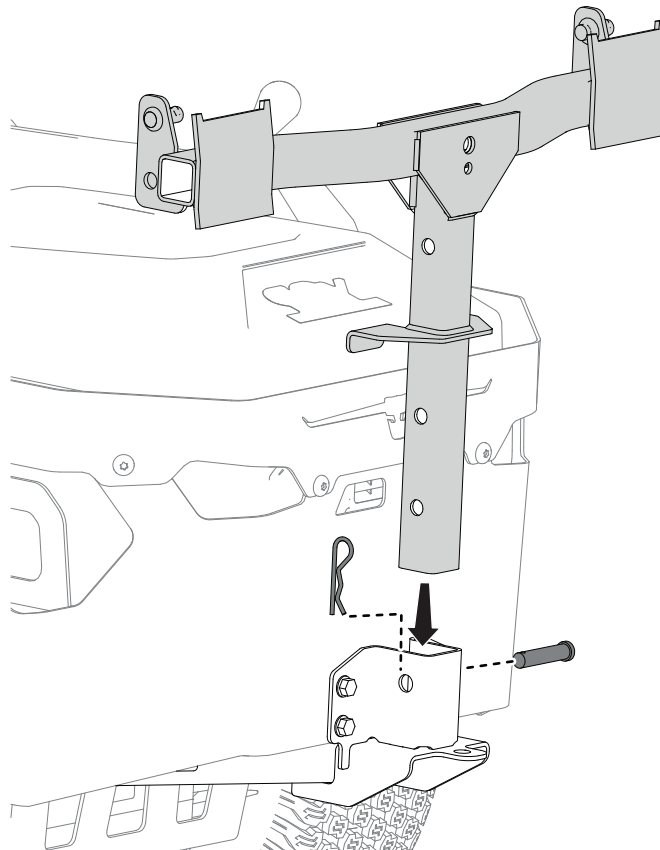


Figura 22

g466542

- Instale a extremidade alargada de uma barra de apoio na ranhura na parte lateral da estrutura da máquina e mova a barra para trás para a encaixar na estrutura.

Nota: Complete este procedimento em ambos os lados da máquina.

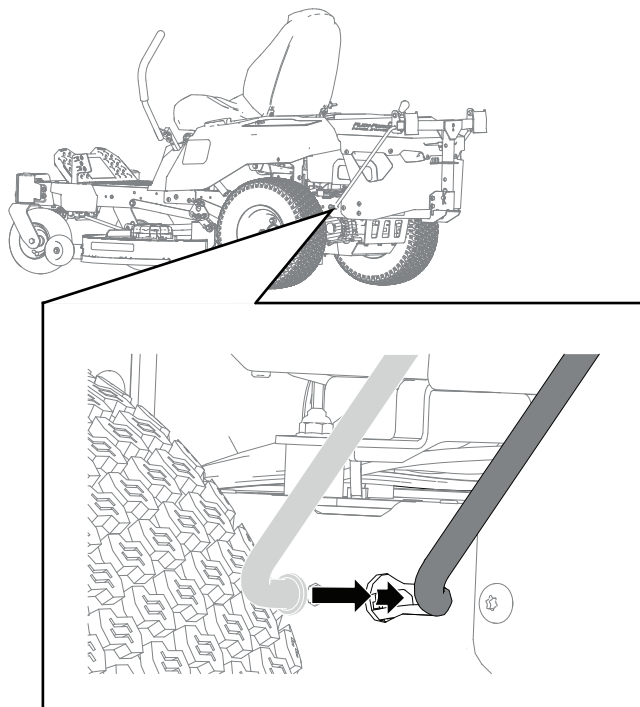


Figura 23

g466549

-
7. Monte a barra de apoio na estrutura de articulação utilizando uma anilha plana ($\frac{1}{2}$ pol.) e um perno de gancho.

Nota: Complete este procedimento em ambos os lados da máquina.

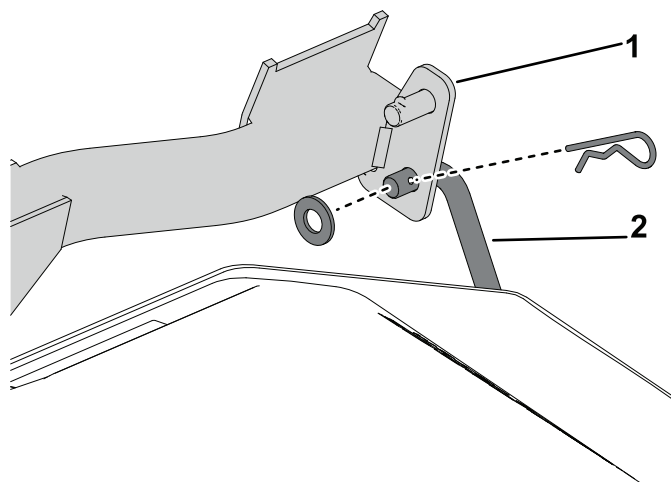


Figura 24

g466606

1. Estrutura de articulação

2. Barra de suporte

6

Instalação da barra do capot

Peças necessárias para este passo:

1	Barra do capot
1	Chaveta

Procedimento

Instale a barra do capot com um perno de gancho.

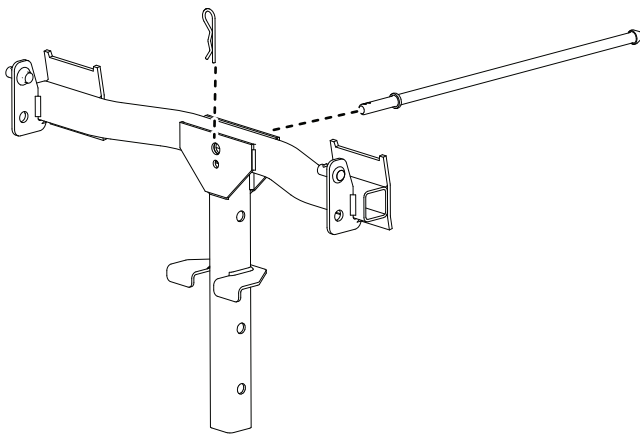


Figura 25

g466639

7

Montagem da parte superior do depósito de recolha de relva

Peças necessárias para este passo:

1	Parte superior do depósito de recolha de relva
1	Filtro do depósito de recolha de relva

Procedimento

1. Inverta o depósito de recolha de relva.
2. Instale o filtro como se mostra na [Figura 26](#) e deslize na direção dos sacos de recolha.

Nota: Certifique-se de que os filtros encaixam no sítio e as patilhas engatam na parte superior do depósito de recolha de relva.

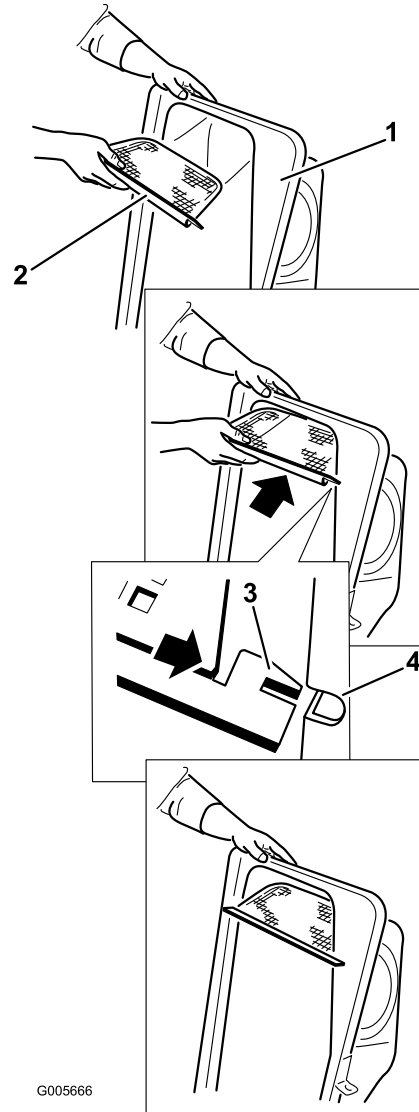


Figura 26

G005666

g005666

1. Parte superior do depósito de recolha de relva
2. Filtro
3. Patilha do filtro
4. Ranhura na parte superior do depósito de recolha de relva

8

Instalação da parte superior do depósito de recolha de relva

Peças necessárias para este passo:

1	Trinco de borracha
2	Parafuso de plástico
2	Anilha plana
1	Conjunto do depósito de recolha superior
2	Suporte da tremonha
4	Parafuso de carruagem (5/14 x 1 pol.)
4	Porcas sextavadas flangeadas, (5/16 pol.)
2	Conjunto do saco
1	Tubo do depósito de recolha

Procedimento

1. Instale a parte superior do depósito de recolha na estrutura do depósito de recolha.
2. Encaixe as duas estruturas dos sacos nos dois conjuntos dos sacos de relva.

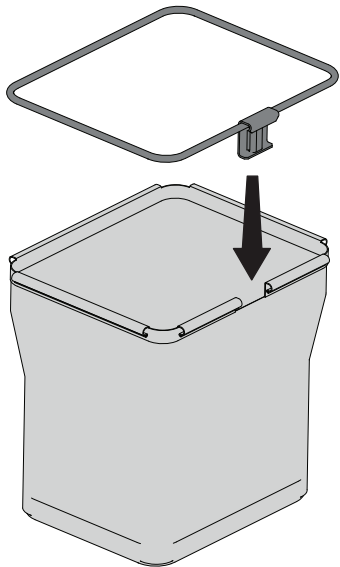


Figura 27

g453040

3. Eleve a parte superior do depósito de recolha e instale os sacos deslizando os ganchos da estrutura dos sacos para os suportes de fixação.

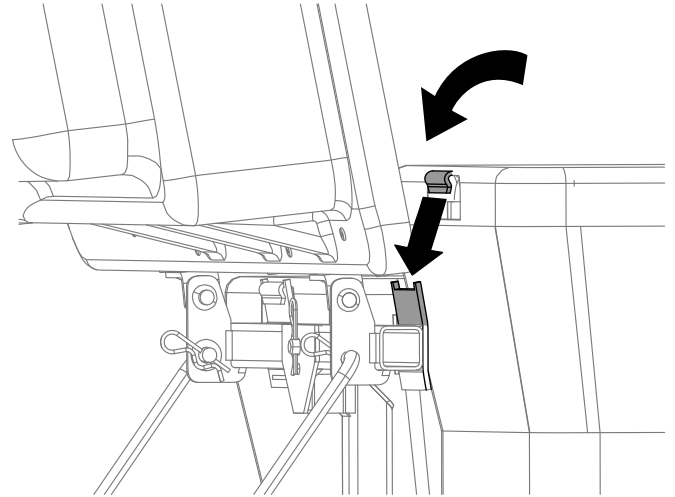


Figura 28

g300378

4. Baixe a parte superior do depósito de recolha de para os sacos.

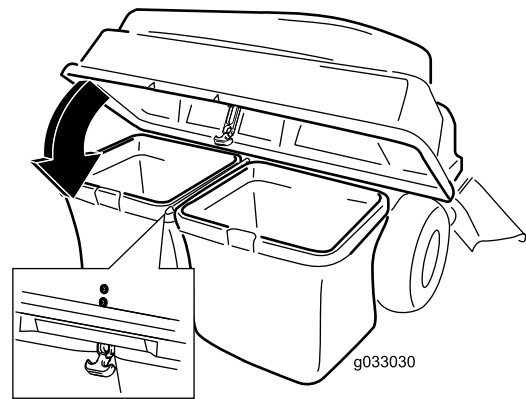


Figura 29

g033030

5. Instale a correia do capot do depósito de recolha de relva na barra do trinco.
6. Instale o tubo superior do depósito de recolha de relva inserindo a extremidade curva na abertura na parte superior do depósito.

Nota: Certifique-se de que a extremidade alargada com o poste de retenção está virada para baixo e para a frente, em preparação para o alinhamento com calha inferior.

9

Instalação do abafador (apenas para plataformas de 137 cm)

Peças necessárias para este passo:

1	Abafador de desvio
---	--------------------

Procedimento

1. Retire o abafador existente da máquina.

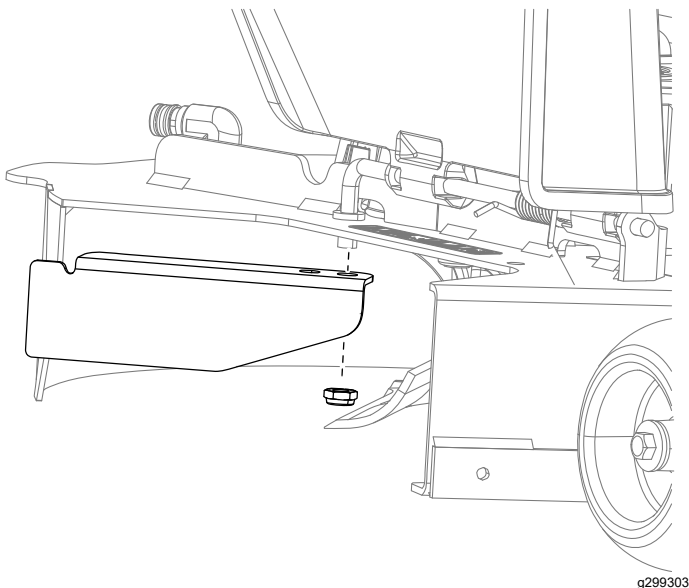


Figura 30

2. Instale o novo abafador pequeno no mesmo local do cortador em que estava o abafador removido anteriormente.

Nota: Utilize os fixadores existentes desse local para prender o novo abafador pequeno na plataforma do cortador.

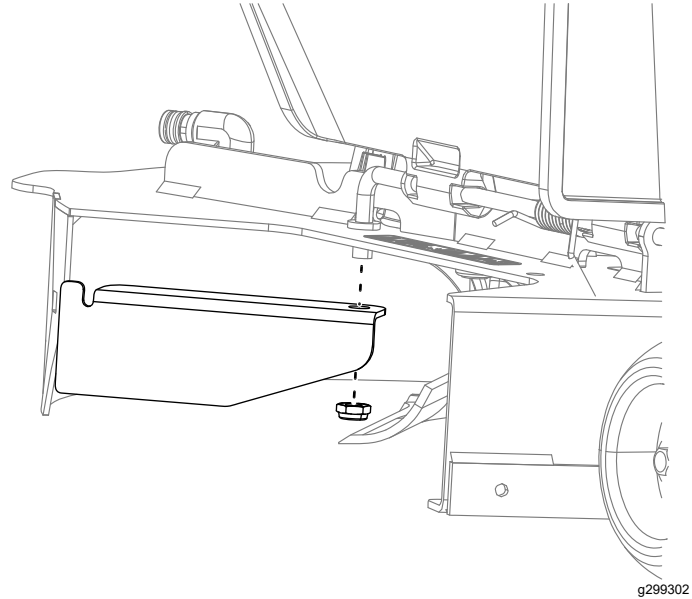


Figura 31

3. Rode o abafador de desvio de recolha para encostar na extremidade traseira da plataforma.

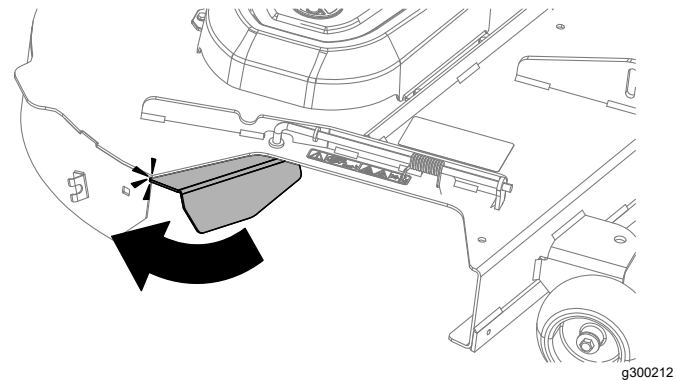


Figura 32

10

Instalação das lâminas

Peças necessárias para este passo:

2	Lâmina (21 $\frac{5}{8}$ pol. – apenas para plataformas de 107 cm)
3	Lâmina (18 $\frac{3}{4}$ pol. – apenas para plataformas de 137 cm)

Procedimento

1. Eleve a plataforma para a posição de altura de corte mais elevada.

⚠ AVISO

Apoiar a máquina sobre o eixo da transmissão ou o motor pode danificá-los e fazer com que a máquina caia, causando ferimentos a si ou a quem estiver por perto.

Não utilize o eixo da transmissão ou o motor para elevar ou apoiar a máquina.

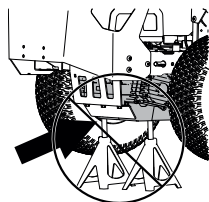


Figura 33

g454948

⚠ AVISO

Os macacos mecânicos ou hidráulicos podem não conseguir apoiar a máquina e provocar ferimentos graves.

Utilize macacos quando apoiar a máquina.

2. Utilize macacos para elevar e apoiar a máquina.

⚠ AVISO

As lâminas são afiadas. O contacto com uma lâmina afiada pode provocar ferimentos pessoais graves.

Utilize luvas ou embrulhe as extremidades afiadas da lâmina com um trapo.

3. Segure na extremidade da lâmina, utilizando um trapo ou uma luva grossa.
4. Retire as lâminas conforme mostrado abaixo. Guarde os condutores das lâminas e os parafusos das lâminas.

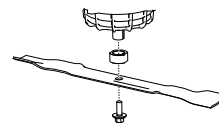


Figura 34

g448104

5. Instale as novas lâminas utilizando os condutores das lâminas e os parafusos das lâminas que guardou.

Nota: A parte curva da lâmina tem que estar virada para cima para o interior do cortador para se assegurar uma capacidade de corte adequada.

- Plataformas de 107 cm: instale 2 lâminas (21 $\frac{5}{8}$ pol.)
- Plataformas de 137 cm: instale 3 lâminas (18 $\frac{3}{4}$ pol.)

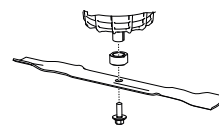


Figura 35

g448104

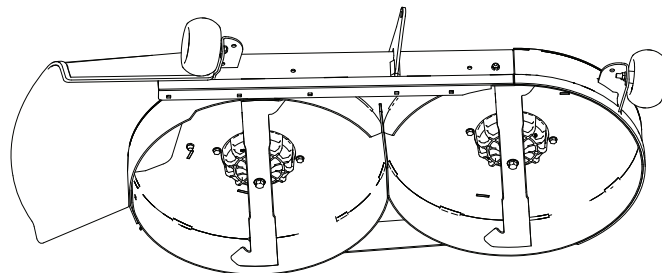


Figura 36

Plataforma de 107 cm

g466774

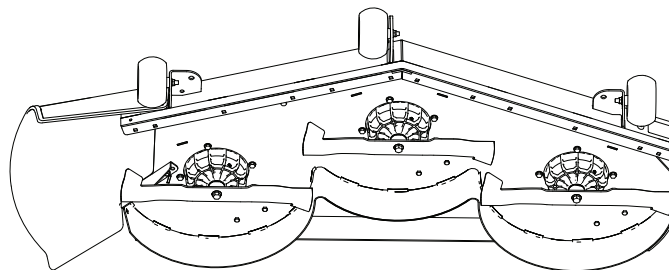


Figura 37

Plataforma de 137 cm

g466775

6. Aperte os parafusos das lâminas com 81 a 108 N·m.
7. Desça a máquina para o chão.

11

Instalação da calha

Peças necessárias para este passo:

1	Calha
---	-------

Instalação da calha numa plataforma de 107 cm

1. Incline a calha e instale o pino no furo na plataforma do cortador.

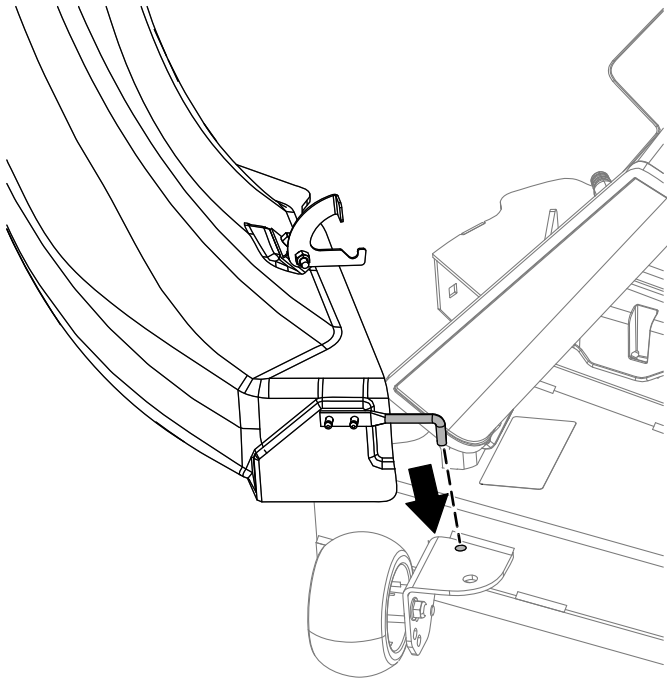


Figura 38

g300377

2. Incline a calha para trás e na direção da plataforma de forma a que fique alinhada com a plataforma do cortador.

Nota: Certifique-se de que o gancho de retenção na calha está afastado para que as montagens da abertura da calha alinhem com a plataforma.

3. Na parte superior da calha, engate o trinco em forma de gancho em redor da barra de articulação do conjunto do defletor e instale a barra no orifício na plataforma do cortador.

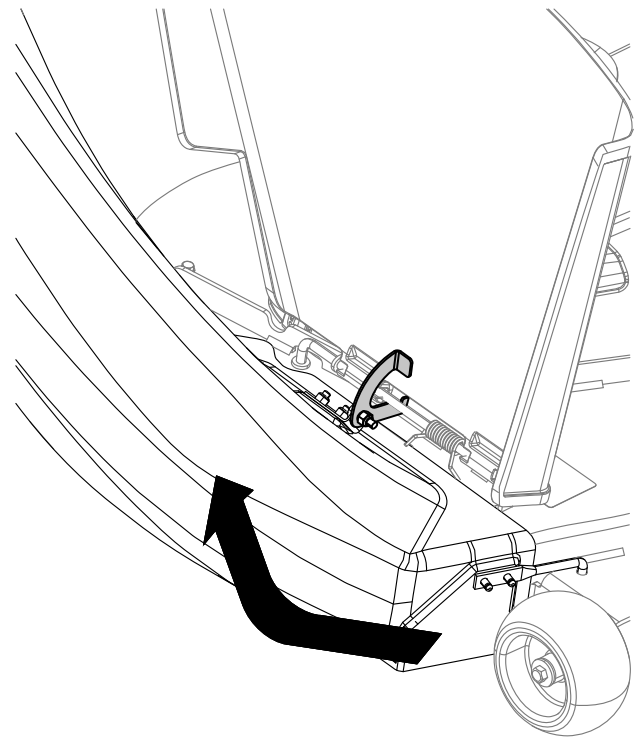


Figura 39

g467907

4. Coloque o trinco flexível da calha nos fechos de retenção soldados na plataforma do cortador.

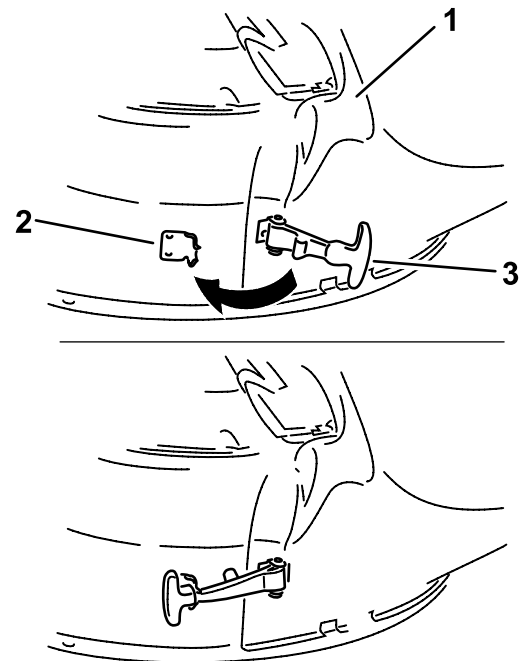


Figura 40

g299268

1. Calha
2. Fecho de retenção
3. Trinco flexível

Instalação da calha numa plataforma de 137 cm

1. Incline a calha e instale o pino no furo na plataforma do cortador.

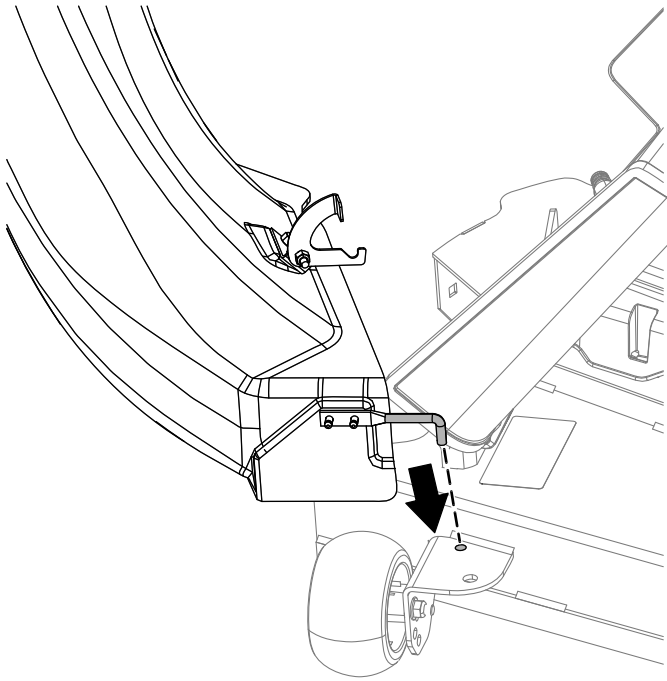


Figura 41

2. Incline a calha para trás e na direção da plataforma de forma a que fique alinhada com a plataforma do cortador.

Nota: Certifique-se de que o gancho de retenção na calha está afastado para que as montagens da abertura da calha alinhem com a plataforma.

3. Na parte superior da calha, engate o trinco em forma de gancho em redor da barra da articulação do conjunto do defletor e instale a barra no furo na plataforma do cortador.

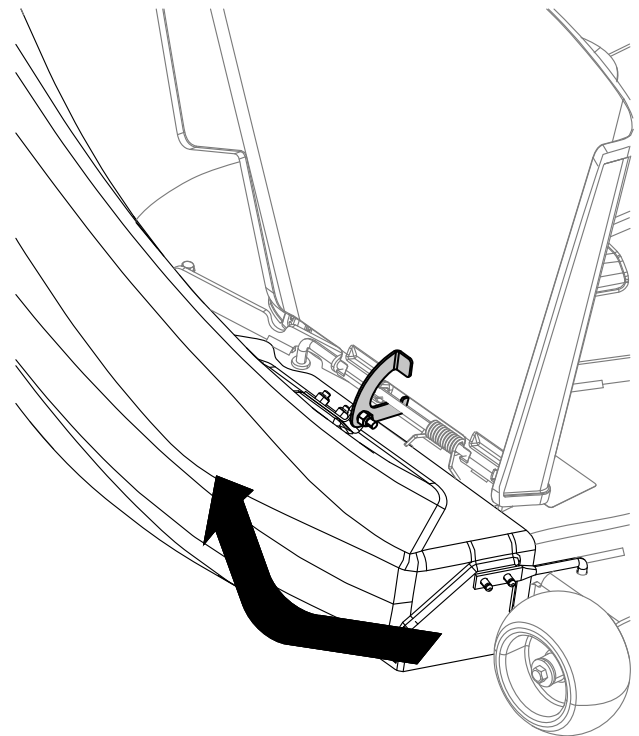


Figura 42

4. Coloque o trinco flexível da calha nos fechos de retenção soldados na plataforma do cortador.

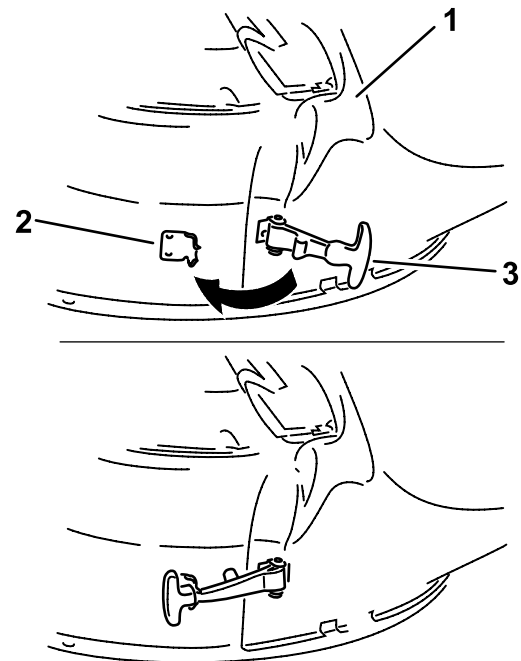


Figura 43

1. Calha
2. Fecho de retenção
3. Trinco flexível

12

Ligação ao tubo de descarga

Nenhuma peça necessária

Procedimento

1. Deslize a extremidade curva do tubo de descarga para a abertura da parte superior do depósito de recolha.

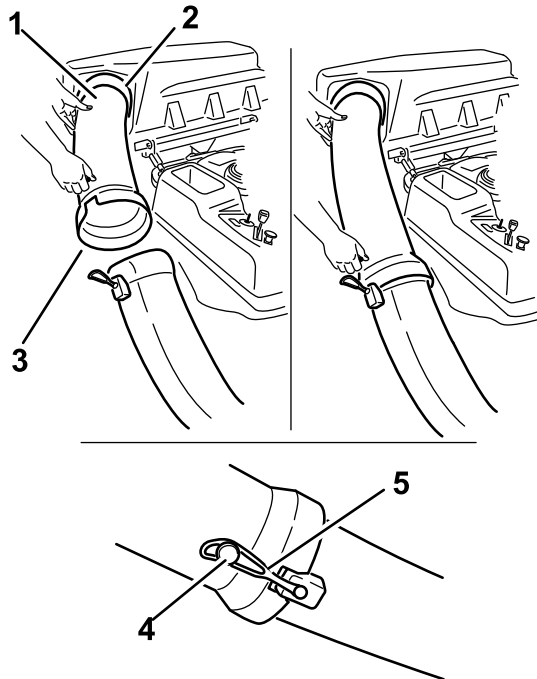


Figura 44

g339711

- | | |
|--|---------------------|
| 1. Tubo de descarga, extremidade curva | 4. Cavilha |
| 2. Abertura da parte superior do depósito de recolha | 5. Fita de borracha |
| 3. Tubo de descarga, extremidade grande | |
2. Deslize a extremidade grande do tubo de descarga sobre a extremidade da calha. Mova a fita de retenção de borracha nos encaixes da calha para a cavilha no tubo de descarga para a prender.
 3. Depois de instalar o depósito de recolha, instale as baterias.

Funcionamento

Nota: Determine os lados direito e esquerdo da máquina a partir da posição normal de utilização.

⚠ AVISO

Para evitar ferimentos pessoais, siga estes procedimentos:

- Familiarize-se com todas as instruções de funcionamento e segurança no *Manual do utilizador* do seu cortador antes de utilizar este acessório.
- Nunca remova o tubo de descarga, sacos, parte superior do depósito de recolha ou a calha com a máquina em funcionamento.
- Desligue sempre a máquina e aguarde que todas as peças móveis parem antes de eliminar qualquer obstrução no sistema de recolha.
- Nunca execute a manutenção ou reparações com o motor em funcionamento.

⚠ AVISO

Sem o defletor de relva, os tubos do depósito de recolha de relva ou o conjunto do depósito montados, o utilizador e outras pessoas estão expostos ao contacto com lâmina e aos detritos projetados. O contacto com lâmina(s) em movimento e os detritos projetados provocam ferimentos graves ou até mesmo a morte.

- Instale sempre o defletor de relva ao remover o depósito de recolha e alterar para o modo de descarga lateral.
- Se o defletor de relva se danificar, substitua-o imediatamente. O defletor de relva encaminha o material para baixo em direção à relva.
- Nunca coloque as mãos ou pés debaixo do cortador.
- Nunca tente limpar a área de descarga ou as lâminas do cortador, a não ser que desligue a tomada de força (PTO) para e rode a chave na ignição para a posição OFF (desligar).
- Desligue a máquina antes de desentupir a calha de descarga.

Esvaziar os sacos de relva

Cuidado quando levantar ou manusear um saco de relva cheio. Para esvaziar os sacos de relva:

1. Coloque a máquina numa superfície nivelada e desligue o interruptor da tomada de força.
2. Empurre as alavancas de controlo de movimento para fora para a posição de bloqueio em oonto-morto, desligue a máquina, retire a chave, engate o travão de estacionamento e espere até todas as peças em movimento pararem antes de abandonar a posição de operação.
3. Abra (eleve) a parte superior do depósito de recolha de relva (Figura 45).

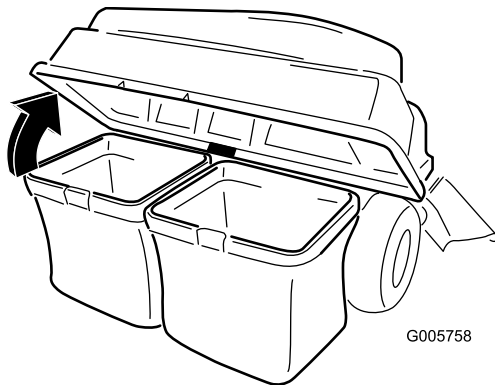


Figura 45

g005758

4. Comprima os detritos nos sacos. Com ambas as mãos, levante o saco e solte-o do suporte do suporte de retenção. Esvazie o saco. Repita o procedimento para o outro saco.

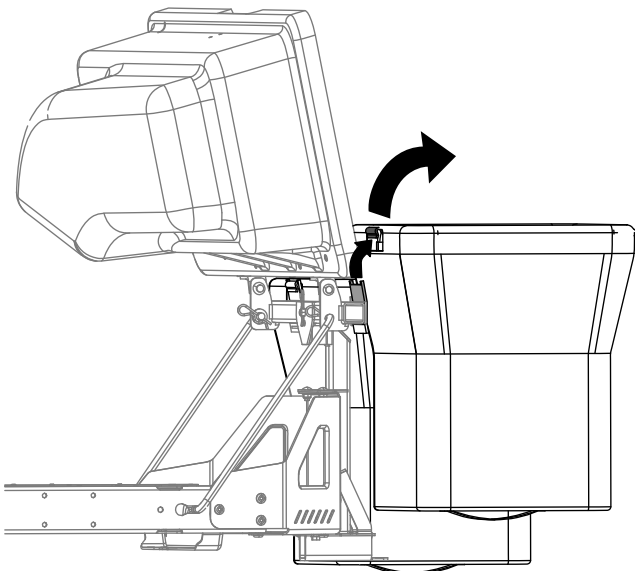


Figura 46

g300218

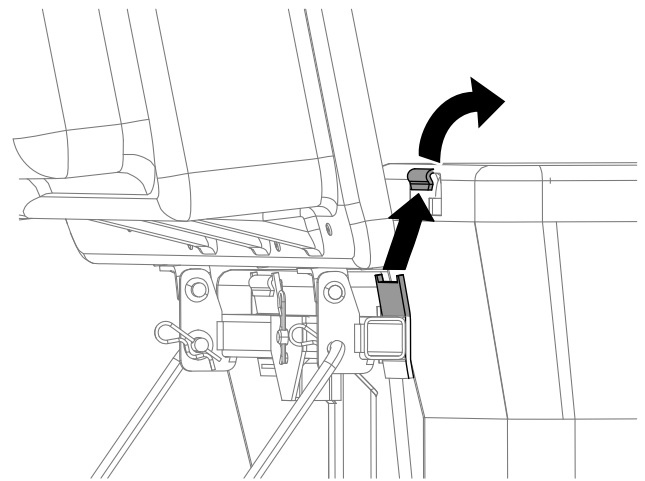


Figura 47

g300217

5. Instale os sacos deslizando os ganchos da estrutura do saco para os suportes de retenção.
6. Baixe a parte superior do depósito de recolha de para os sacos.
7. Instale a correia do capot do depósito de recolha de relva na barra do trinco.

Eliminação de obstruções do depósito de recolha de relva

⚠ AVISO

Quando o depósito de recolha estiver em funcionamento, as lâminas estão a rodar e podem cortar ou ferir as mãos e os dedos.

- Antes de ajustar, limpar, reparar e inspecionar a máquina e antes de desentupir a calha, desligue a máquina e aguarde que todas as partes móveis parem. Retire a chave.
- Utilize um pau ou um objeto semelhante, não as mãos, para remover uma obstrução da máquina e do tubo.
- Mantenha o rosto, mãos, pés e qualquer outra parte do corpo ou vestuário afastados das partes ocultas, móveis ou em rotação.

1. Coloque a máquina numa superfície nivelada e desligue o interruptor de controlo da lâmina.
2. Desloque as alavancas de controlo de movimento para fora para a posição de

ponto-morto, desligue a máquina, retire a chave, ative o travão de estacionamento e espere que todas as peças em movimento parem antes de deixar a posição de operação.

3. Verifique os sacos de relva e esvazie-os se estiverem cheios.
4. Remova e separe o tubo de descarga e calha da parte superior do depósito de recolha de relva e cortador. Utilizando uma vara ou objeto semelhante, remova cuidadosamente e elimine a obstrução do cortador, tubo de descarga, calha e parte superior do depósito de recolha de relva.
5. Depois de remover a obstrução, instale o sistema completo do depósito de recolha de relva e retome o funcionamento.

Remoção do depósito de recolha de relva

⚠ CUIDADO

Não retirar os pesos dianteiros do depósito e utilizar a máquina sem o acessório do depósito de recolha pode causar uma situação instável que pode resultar na perda de controlo.

- **Retire sempre os pesos dianteiros quando retirar o acessório do depósito.**
- **Nunca opere a máquina sem o acessório do depósito de recolha e os pesos dianteiros instalados.**

Pode remover o depósito de recolha repetindo as secções de Configuração de todos os kits relacionados com os depósitos de recolha pela ordem inversa. Se estiverem instalados pesos, remova sempre os pesos dianteiros do depósito de recolha ao remover os acessórios do depósito de recolha.

Nota: Ao mudar novamente para o modo de descarga, remova o abafador do depósito de recolha e instale o abafador de desvio original e a calha de descarga lateral fornecidos originalmente com a máquina.

Sugestões de utilização

Sugestões para a recolha

Lembrar do tamanho

Lembre-se que a máquina é mais comprida e mais larga com o acessório instalado. Ao fazer curvas muito apertadas em locais confinados pode danificar o acessório.

Aparação

Apare sempre com o lado esquerdo do cortador. Não apare com o lado direito do cortador, pois pode danificar a calha do depósito de recolha e tubo de descarga.

Altura de corte

Não regule a altura de corte para muito baixa porque a relva alta em redor do cortador pode evitar que o ar entre por baixo do cortador e entre no sistema de recolha. Se não entrar ar suficiente por baixo do cortador, o sistema de recolha não vai funcionar.

Frequência de corte

Corte a relva frequentemente, especialmente quando cresce rapidamente. Tem de cortar a relva duas vezes se ficar demasiado comprida.

Técnica de corte

Para melhor aspeto do relvado, certifique-se de que sobrepõe ligeiramente o cortador na área de corte prévia. Isto ajuda a reduzir a carga da máquina e reduz a possibilidade de obstruir a calha e tubo de descarga.

Velocidade de recolha de relva

Frequentemente, irá realizar a recolha com a velocidade da lâmina na posição ALTA e conduzir a uma velocidade normal. No entanto, em relva muito seca e com poeira, é preferível diminuir a velocidade da lâmina para BAIXA e aumentar a velocidade de deslocação do cortador. O sistema de recolha pode ficar obstruído se conduzir demasiado rápido e a velocidade da lâmina ficar muito lenta. Nos declives pode ser necessário reduzir a velocidade do cortador. Isto ajuda a manter a eficiência do depósito de recolha. Corte no sentido descendente sempre que possível.

⚠ CUIDADO

À medida que o depósito de recolha enche, é adicionado peso adicional à parte de trás da máquina. Se parar e arrancar subitamente em declives, pode perder o controlo da direção ou a máquina pode tombar.

- Não arranque nem pare bruscamente quando estiver a subir ou a descer uma rampa. Evite arrancar em subidas.
- Se parar a máquina numa subida, desengate o controlo da lâmina. Em seguida, recue utilizando uma velocidade lenta.
- Evite mudanças bruscas de velocidade ou direção em declives.
- Nunca opere a máquina sem o acessório do depósito de recolha e os pesos dianteiros instalados.

Recolha de relva comprida

A relva excessivamente comprida pode não ser completamente projetada para dentro dos sacos de relva. Se isto acontecer, o tubo e a calha de descarga podem ficar obstruídos. Para evitar obstruir o sistema de recolha, corte a relva a uma altura de corte elevada e, em seguida, baixe o cortador para a altura de corte normal e repita o processo de recolha.

Recolha de relva molhada

Tente sempre cortar a relva quando está seca porque o relvado terá um melhor aspeto. Se tiver de cortar relva húmida, utilize o modo de descarga lateral convencional do cortador. Algumas horas depois, quando as aparas secarem, instale o depósito de recolha completo para aspirar as aparas de relva.

Sinais de obstrução

Quando está a utilizar o saco, uma pequena quantidade de aparas saltam da parte da frente do cortador. Uma quantidade excessiva de saída de aparas indica que os sacos estão cheios ou que o sistema está obstruído.

Manutenção

Nota: Determine os lados direito e esquerdo da máquina a partir da posição normal de utilização.

Plano de manutenção recomendado

Intervalo de assistência	Procedimento de manutenção
Após as primeiras 10 horas	<ul style="list-style-type: none">• Inspeção do depósito de recolha.
Em todas as utilizações ou diariamente	<ul style="list-style-type: none">• Limpe o depósito de recolha de relva.
Antes do armazenamento	<ul style="list-style-type: none">• Inspeccione o depósito de recolha de relva.• Limpe o depósito de recolha de relva.

⚠ CUIDADO

Se deixar a chave na ignição, alguém pode ligar acidentalmente a máquina e feri-lo a si ou às pessoas que se encontrarem próximo da máquina.

Retire a chave da ignição antes de efetuar qualquer manutenção.

Inspeção do depósito de recolha

Intervalo de assistência: Após as primeiras 10 horas

Antes do armazenamento

Inspeccione o depósito de recolha depois das primeiras 10 horas de funcionamento e mensalmente a partir daí.

1. Verifique a calha, tubo de descarga e parte superior do depósito de recolha. Substitua estas peças, se estiverem rachadas ou partidas.
2. Aperte todas as porcas e parafusos.
3. Inspeccione todas os fixadores e trincos; substitua qualquer um que esteja em falta ou danificado.
4. Verifique se há deterioração nos sacos de relva.

⚠ AVISO

Você ou outras pessoas na área podem ficar gravemente feridas por detritos ou objetos projetados que possam passar através de sacos de relva rasgados, gastos ou deteriorados.

- Verifique se os sacos de relva têm furos, rasgos, desgaste e outra deterioração.
- Não lave os sacos de relva.
- Se o saco estiver deteriorado, instale um novo saco de relva fornecido pelo fabricante deste acessório de depósito de recolha de relva.

Inspeção das lâminas do cortador

Inspeccione as lâminas do cortador regularmente e sempre que uma lâmina atingir num objeto estranho.

Se as lâminas estiverem gastas ou danificadas, instale as novas lâminas. Consulte o *Manual do utilizador* do cortador para obter informações completas sobre a manutenção da lâmina.

Limpeza do acessório do depósito de recolha de relva

Intervalo de assistência: Em todas as utilizações ou diariamente

Antes do armazenamento

Nota: Para evitar a rápida deterioração do material do saco, guarde os sacos onde seque completamente após cada utilização.

1. Após cada utilização, remova e lave o interior e exterior da parte superior do depósito de recolha de relva, tubo de descarga, calha e a parte inferior do cortador, utilizando água pulverizada de uma mangueira de jardim. Utilize detergente suave para remover sujidade mais difícil.
2. Certifique-se de que remove relva comprimida de todas as peças.
3. Enxague os sacos de relva com água utilizando uma mangueira de jardim para remover qualquer detrito.
4. Após a lavagem, deixe secar totalmente todas as partes.

Armazenamento

Armazenamento do acessório do depósito de recolha

1. Limpe o acessório do depósito de recolha de relva; consulte [Limpeza do acessório do depósito de recolha de relva \(página 31\)](#).
2. Inspeccione se existem danos no acessório do depósito de recolha de relva; consulte [Inspeção do depósito de recolha \(página 30\)](#).
3. Certifique-se de que os sacos de relva estão vazios e bem secos.
4. Guarde o depósito de recolha num local limpo e seco, afastado da luz solar direta. Isto protege as partes de plástico e aumenta a duração do depósito de recolha de relva. Se tiver de guardar o depósito de recolha de relva no exterior, cubra-o com uma cobertura impermeável.

Aviso de informação da Proposta 65 da Califórnia

Que aviso é este?

Pode ver um produto à venda que tem o seguinte aviso:



AVISO: Cancro e problemas reprodutivos – www.p65Warnings.ca.gov.
(WARNING: Cancer and Reproductive Harm – www.p65Warnings.ca.gov.)

O que é a Prop 65?

A Prop 65 aplica-se a qualquer empresa a operar na Califórnia, que venda produtos na Califórnia ou que fabrique produtos que possam ser vendidos ou trazidos para a Califórnia. Prevê que o Governador da Califórnia deve manter e publicar uma lista de químicos conhecidos que podem provocar cancro, defeitos de nascença e/ou outros problemas reprodutivos. A lista, que é atualizada anualmente, inclui centenas de produtos químicos encontrados em muitos itens utilizados no dia-a-dia. O objetivo da Prop 65 é informar o público sobre a exposição a estes produtos químicos.

A Prop 65 não proíbe a venda dos produtos que contêm estes produtos químicos, mas requer que tenham avisos em qualquer produto, embalagem ou panfleto com o produto. Além disso, um aviso da Prop 65 não significa que um produto está em violação de quaisquer normas ou exigências de segurança do produto. Na verdade, o governo da Califórnia clarificou que um aviso Prop 65 “não é o mesmo que uma decisão regulamentada de que um produto é ‘seguro’ ou ‘inseguro’”. Muitos destes químicos têm sido utilizados em produtos no dia-a-dia durante anos sem lhes serem documentados perigos. Para mais informações, consulte <https://oag.ca.gov/prop65/faqs-view-all>.

Um aviso Prop 65 significa que uma empresa (1) avaliou a exposição e concluiu que excede o “sem nível de risco não significativo” ou (2) que decidiu fornecer um aviso baseado no seu entendimento da presença de um produto químico listado sem tentar avaliar a exposição.

Esta lei aplica-se em todo o lado?

Os avisos Prop 65 são exigidos apenas sob a lei californiana. Estes avisos são vistos por toda a Califórnia nos mais diversos locais, incluindo, mas não limitado a, restaurantes, supermercados, hotéis, escolas e hospitais e numa extensa variedade de produtos. Além disso, alguns revendedores de encomendas online e por correspondência fornecem avisos da Prop 65 nos seus websites ou em catálogos.

Como é que os avisos da Califórnia se comparam aos limites federais?

As normas Prop 65 são geralmente mais rigorosas do que as normas federais e internacionais. Existem várias substâncias que exigem um aviso da Prop 65 em níveis que são muito inferiores aos limites de ação federais. Por exemplo, a norma Prop 65 para avisos para chumbo é de 0,5 µg/dia, o que está bem abaixo das normas federais e internacionais.

Por que é que nem todos os produtos similares possuem o aviso?

- Os produtos vendidos na Califórnia exigem rotulagem da Prop 65, enquanto produtos similares vendidos noutros lados não.
- Uma empresa envolvida numa ação judicial Prop 65, para alcançar um acordo, pode ter de utilizar os avisos da Prop 65 nos seus produtos, mas outras empresas que fabricam produtos similares podem não ter tal requisito.
- A aplicação da Prop 65 é inconsistente.
- As empresas podem optar por não fornecer avisos porque concluem que não são obrigadas a fazê-lo de acordo com a Prop 65. A falta de avisos para um produto não significa que o produto esteja livre dos produtos químicos listados em níveis similares.

Por que é que incluímos este aviso?

A nossa empresa decidiu fornecer aos consumidores a maior informação possível para que eles possam tomar decisões informadas sobre os produtos que compram e usam. Fornecemos avisos em certos casos com base no conhecimento da presença de um ou mais produtos químicos listados sem avaliar o nível de exposição, pois nem todos os produtos químicos listados fornecem requisitos de limite de exposição. Embora a exposição dos nossos produtos possa ser insignificante ou dentro do intervalo “risco não significativo”, por cautela, optámos por fornecer os avisos da Prop 65. Além disso, se não fornecermos esses avisos, podemos ser processados pelo Estado da Califórnia ou por partes privadas que procuram aplicar a Prop 65, assim como estar sujeita a sanções substanciais.