



Травосборник 42 дюйма или 54 дюйма

Самоходная ездая газонокосилка eTimecutter™

Номер модели 79841—Заводской номер 40000000 и до

Номер модели 79851—Заводской номер 40000000 и до

Руководство оператора

Введение

Внимательно изучите данное руководство и научитесь правильно использовать и обслуживать машину, не допуская ее повреждения и травмирования персонала. Вы несете ответственность за правильное и безопасное использование машины.

Для выполнения технического обслуживания, приобретения оригинальных запчастей или получения дополнительной информации обращайтесь в сервисный центр официального дилера или в отдел технического обслуживания клиентов. Не забудьте при этом указать модель и серийный номер изделия. На [Рисунок 1](#) показано расположение номера модели и серийного номера. Запишите номера в предусмотренном для этого месте.

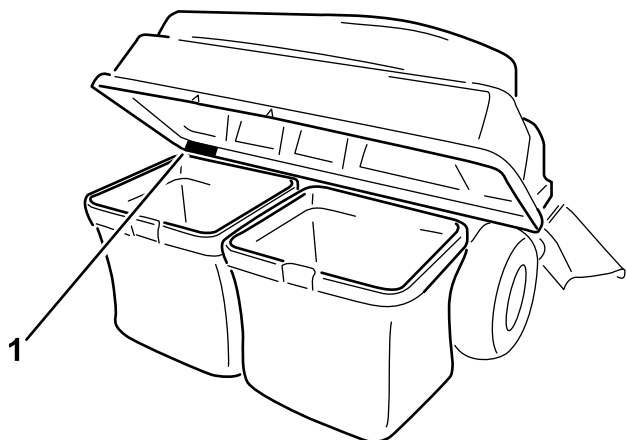


Рисунок 1

g466960

1. Место номера модели и серийного номера

Номер модели _____
Заводской номер _____

Для выделения информации в данном руководстве используются два слова. **Внимание** — привлекает внимание к специальной информации, относящейся к механической части машины, и **Примечание** — выделяет общую информацию, требующую специального внимания.

Символ предупреждения об опасности ([Рисунок 2](#)) используется как в этом руководстве, так и на машине, чтобы обозначить важные указания о безопасности, которые следует выполнять для предотвращения несчастных случаев. Этот символ также сопровождается надписью **Опасно!**, **Предупреждение!** или **Осторожно!**.

- «**Опасно!**» указывает на неизбежную опасную ситуацию, которая, если ее не предотвратить, **приведет** к гибели или серьезным травмам людей.
- «**Предупреждение!**» указывает на потенциально опасную ситуацию, которая, если ее не предотвратить, **может** привести к серьезной травме, в том числе с летальным исходом.
- «**Осторожно!**» указывает на потенциально опасную ситуацию, которая, если ее не предотвратить, **может** привести к травмам легкой или средней тяжести.



Рисунок 2

sa-black

1. Символ предупреждения об опасности



▲ ПРЕДУПРЕЖДЕНИЕ**КАЛИФОРНИЯ****Положение 65, Предупреждение**

Лица, использующие данное вещество, должны иметь в виду, что, согласно информации, имеющейся в распоряжении компетентных органов штата Калифорния, оно содержит химическое соединение (соединения), отнесенные к категории канцерогенных, способных вызвать врождённые пороки и оказывающих вредное воздействие на репродуктивную систему человека.

Содержание

Введение	1
Техника безопасности	3
Наклейки с правилами техники безопасности и инструкциями	4
Сборка	5
1 Подготовка машины	6
2 Снятие ограждений	6
3 Установка грузов	7
4 Установка ограждений	15
5 Установка нижнего кронштейна травосборника и шарнирной рамы	16
6 Установка стержня кожуха	21
7 Сборка верхней части травосборника	21
8 Установка верхней части травосборника	21
9 Установка дефлектора (только для деки размером 54 дюйма)	23
10 Установка ножей	24
11 Установка желоба	25
12 Соединение с трубкой выброса	27
Эксплуатация	28
Удаление травы из контейнеров	28
Очистка засорившегося травосборника	29
Демонтаж травосборника	30
Советы по эксплуатации	30
Техническое обслуживание	32
Рекомендуемый график(и) технического обслуживания	32
Проверка навесного травосборника	32
Осмотр ножей газонокосилки	32
Очистка навесного травосборника	33
Хранение	33

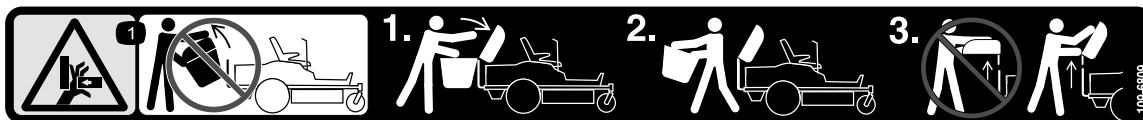
Техника безопасности

- Ознакомьтесь с приемами безопасной эксплуатации оборудования, органами управления на пульте оператора и предупредительными знаками.
- Будьте особо внимательны при использовании травоподборщиков и другого навесного оборудования. Навесное оборудование может повлиять на рабочие характеристики и устойчивость машины.
- Соблюдайте рекомендации изготовителя по добавлению или удалению колесных грузов или противовесов для повышения устойчивости.
- Не используйте травоподборщик на слишком крутых склонах. Тяжелый травоподборщик может привести к потере управления или опрокидыванию машины.
- Снижайте скорость и будьте предельно внимательны на склонах. При движении по склонам придерживайтесь рекомендованного направления. На устойчивость машины может влиять состояние травяного покрытия. Соблюдайте исключительную осторожность при работе вблизи ям и канав.
- Все перемещения на склонах должны быть плавными и выполняться на малой скорости. Не меняйте резко скорость или направление движения, не делайте резких поворотов.
- Травоподборщик может загромождать обзор позади машины. Будьте исключительно осторожны при движении задним ходом.
- Соблюдайте осторожность при погрузке машины в трейлер или грузовик, а также при выгрузке из них.
- Никогда не эксплуатируйте травоподборщик с поднятым, снятым или модифицированным отражателем выброса.
- Следите за тем, чтобы кисти рук и ступни не оказались вблизи движущихся частей. Не выполняйте регулировки на работающей машине.
- Перед тем, как покинуть место оператора (независимо от причины, включая опорожнение травоподборщика или прочистку желоба), припаркуйте машину на ровной горизонтальной поверхности, отключите приводы и выключите двигатель.
- Если вы снимите травоподборщик, установите тот отражатель выброса или щиток, которые были ранее сняты для установки травоподборщика. Запрещается эксплуатировать газонокосилку без установленного на своем месте полного комплекта травоподборщика или отражателя выброса травы.
- Не оставляйте траву в травоподборщике в течение продолжительного времени.
- Компоненты травоподборщика подвержены износу и повреждениям в процессе эксплуатации, что может привести к обнажению движущихся частей или выбросу предметов. Регулярно проверяйте компоненты и при необходимости заменяйте их, используя запчасти, рекомендованные изготовителем.
- Не используйте машину в качестве буксирного автомобиля.

Наклейки с правилами техники безопасности и инструкциями



Предупреждающие наклейки и инструкции по технике безопасности должны быть хорошо видны оператору и установлены во всех местах потенциальной опасности. При отсутствии или повреждении наклейки следует установить новую наклейку.



109-6809

decal109-6809

1. Опасность раздавливания рук! Не снимайте травосборник с машины целиком; откройте верхнюю часть травосборника, а затем извлеките контейнер(ы) из травосборника. Не допускается демонтировать верхнюю часть травосборника, если она закрыта; откройте верхнюю часть травосборника и затем снимайте ее.



110-6691

decal110-6691

1. Опасность выброса предметов! Не допускайте посторонних лиц в рабочую зону.
2. Опасность выброса посторонних предметов при поднятом отражателе! Запрещается эксплуатировать машину без установленных на штатных местах отражателя, крышки выброса или системы сбора травы.
3. Опасность порезов и травматической ампутации конечностей! Держитесь на безопасном расстоянии от движущихся частей.

⚠ WARNING: Cancer and Reproductive Harm - www.P65Warnings.ca.gov.
For more information, please visit www.ttcocaprop65.com

133-8061

133-8061

decal133-8061

Сборка

Незакреплённые детали

Используя таблицу, представленную ниже, убедитесь в том, что все детали отгружены

Процедура	Наименование	Количество	Использование
1	Детали не требуются	–	Подготовьте машину.
2	Детали не требуются	–	Снимите ограждения (только машины, оснащенные системой MyRide).
3	Левый монтажный кронштейн груза Правый монтажный кронштейн груза Фланцевый болт с шестигранной головкой (3/8 x 1 дюйм) Контргайка (3/8 дюйма) Балластный груз травосборника Шайба Болт (3/8 x 2 3/4 дюйма)	1 1 4 6 6 2 2	Установите грузы.
4	Детали не требуются	–	Установите ограждения (только для машин, оборудованных системой MyRide).
5	Нижний кронштейн травосборника Фланцевый болт с шестигранной головкой (5/16 x 1 дюйм) Шестигранная фланцевая гайка (5/16 дюйма) Самонарезающие винты с головкой с шестигранным буртиком (1/4 x 3/4 дюйма) Шарнирная рама в сборе Шплинтуемый штифт Игольчатый шплинт Опорный стержень Плоская шайба (1/2 дюйма)	1 4 4 4 1 1 3 2 2	Установите нижний кронштейн травосборника и шарнирную раму.
6	Стержень кожуха Игольчатый шплинт	1 1	Установите стержень кожуха.
7	Верхняя часть травосборника Сетка травосборника	1 1	Соберите верхнюю часть травосборника.
8	Резиновый фиксатор Пластиковый винт Плоская шайба Верхняя часть травосборника в сборе Кронштейн для бункера Каретный болт (5/16 дюйма x 1 дюйм) Шестигранные фланцевые гайки (5/16 дюйма) Контейнер в сборе Трубка травосборника	1 2 2 1 2 4 4 2 1	Установите верхнюю часть травосборника в сборе.
9	Отсекающий дефлектор	1	Установите дефлекторы (только для деки размером 54 дюйма).

Процедура	Наименование	Количество	Использование
10	Нож (21 ⁵ / ₈ дюймов – только для деки размером 42 дюйма)	2	Установите ножи.
	Нож (18 ³ / ₄ дюймов – только для деки размером 54 дюйма)	3	
11	Желоб	1	Установите желоб.
12	Детали не требуются	–	Подсоедините к трубе выброса.

Примечание: Определите левую и правую стороны машины относительно места оператора. Для получения помощи по установке обратитесь в сервисный центр официального дилера.

1

Подготовка машины

Детали не требуются

Процедура

1. Установите машину на ровной поверхности.
2. Выключите переключатель управления ножом.
3. Переведите рычаги управления движением в НЕЙТРАЛЬНОЕ положение.
4. Включите стояночный тормоз.
5. Выключите машину и извлеките ключ.
6. Дождитесь остановки всех движущихся частей.
7. Дайте компонентам машины остыть.
8. Снимите аккумуляторные батареи с машины.

2

Снятие ограждений

Только машины, оснащенные системой MyRide®

Детали не требуются

Процедура

Примечание: Сохраните все снятые детали для установки на более позднем этапе.

1. Выкрутите болты крепления ограждений по бокам рамы.
2. Снимите ограждения с обеих сторон рамы (**Рисунок 3**).

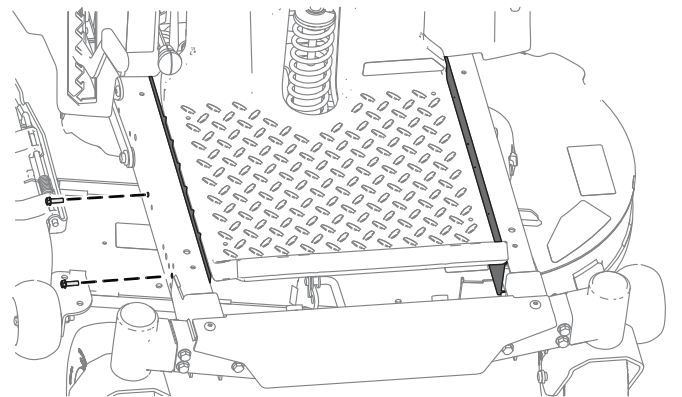


Рисунок 3

g467888

3

Установка грузов

Детали, требуемые для этой процедуры:

1	Левый монтажный кронштейн груза
1	Правый монтажный кронштейн груза
4	Фланцевый болт с шестигранной головкой ($\frac{3}{8}$ x 1 дюйм)
6	Контргайка ($\frac{3}{8}$ дюйма)
6	Балластный груз травосборника
2	Шайба
2	Болт ($\frac{3}{8}$ x $2\frac{3}{4}$ дюйма)

Процедура

Примечание: Сохраните все снятые детали для установки на более позднем этапе.

▲ ПРЕДОСТЕРЕЖЕНИЕ

Травосборник изменяет распределение веса машины. Эксплуатация машины без передних грузов может вызвать неустойчивое состояние, что может привести к потере управления.

Перед эксплуатацией машины с навесным травосборником обеспечьте надлежащую установку передних грузов.

1. На левой стороне машины снимите крышку стояночного тормоза, выкрутив 2 винта с буртиком ($\frac{1}{4} \times \frac{1}{2}$ дюйма).

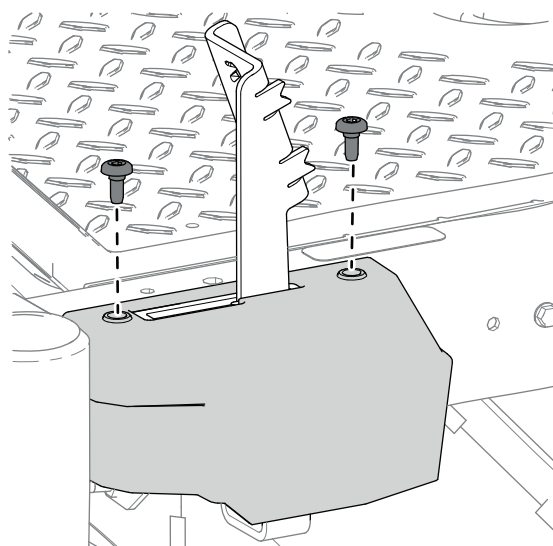


Рисунок 4

g466921

2. Удалите винт с буртиком ($\frac{1}{4}$ дюйма), который крепит трос тормоза к педали тормоза.

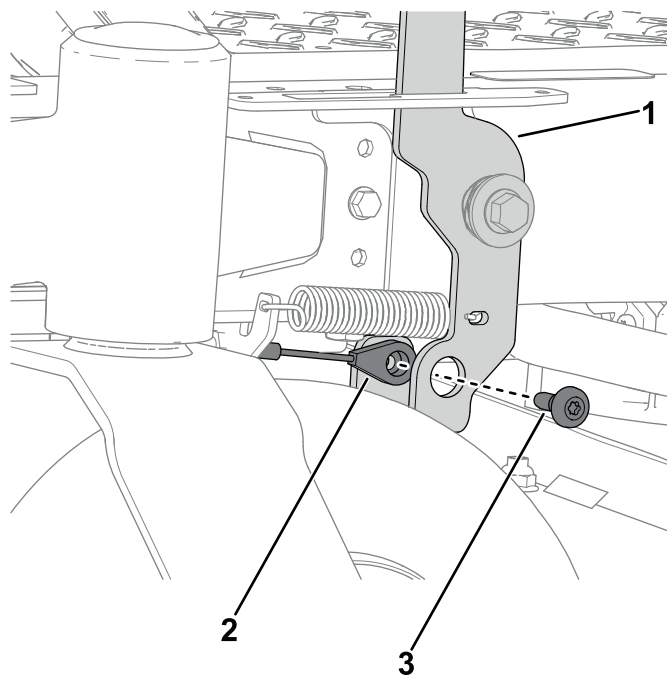


Рисунок 5

g466922

1. Педаль тормоза
2. Трос тормоза

3. Винт с буртиком ($\frac{1}{4}$ дюйма)

3. Ослабьте гайку на тросе тормоза и снимите его с кронштейна, потянув трос вперед и выведя его из паза, как показано ниже.

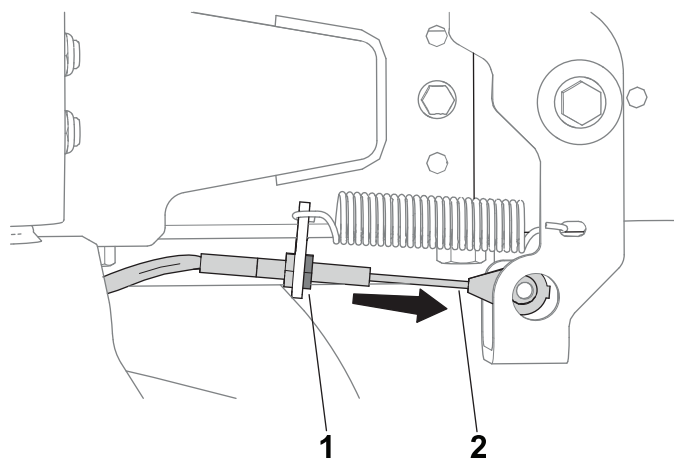


Рисунок 6

g466923

1. Гайка
2. Трос тормоза

4. Снимите оттяжную пружину с педали тормоза и кронштейна педали тормоза.

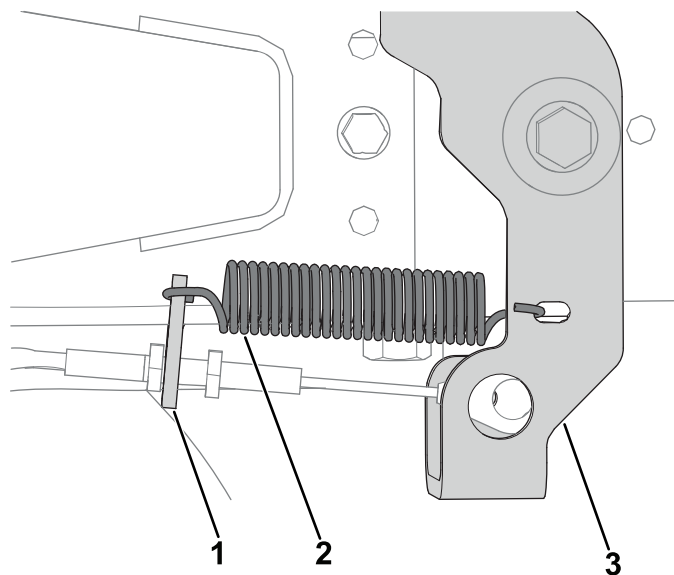


Рисунок 7

g466928

1. Кронштейн педали тормоза
2. Оттяжная пружина педали тормоза
3. Педаль тормоза

- Снимите фланцевый болт с шестигранной головкой (5/16 x 2 дюйма), поворотную шайбу, волнистую шайбу, фланцевую втулку и шестигранную фланцевую гайку (5/16 дюйма), которые крепят педаль тормоза к кронштейну педали тормоза.

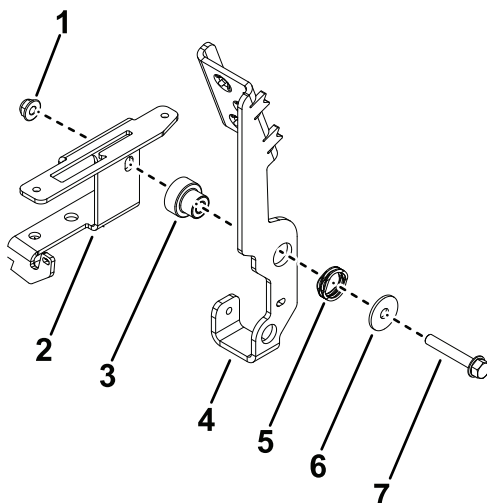


Рисунок 8

g466929

- | | |
|--|--|
| 1. Шестигранная фланцевая гайка (5/16 дюйма) | 5. Волнистая шайба |
| 2. Кронштейн педали тормоза | 6. Поворотная шайба |
| 3. Фланцевая втулка | 7. Фланцевый болт с шестигранной головкой (5/16 x 2 дюйма) |
| 4. Педаль тормоза | |

- Снимите винт с полукруглой головкой (5/16 x 3/4 дюйма), который крепит кронштейн педали тормоза к лонжерону.

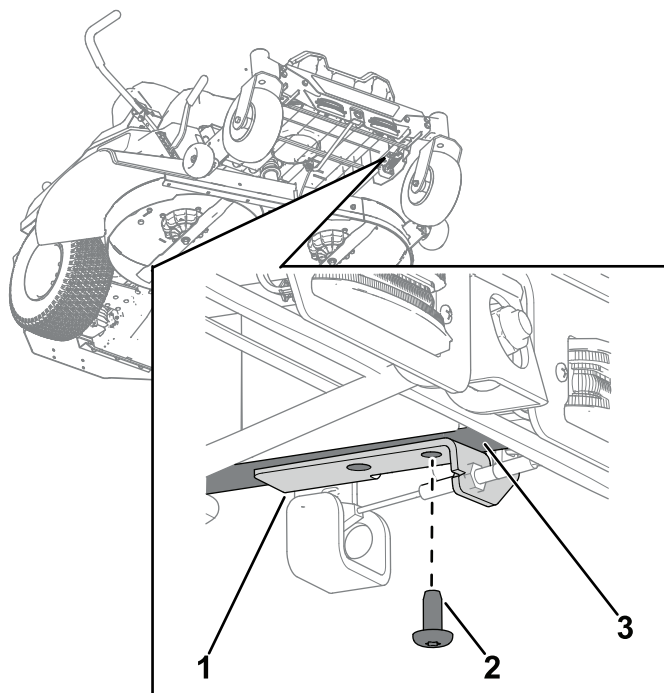


Рисунок 9

g466483

- | | |
|---|-------------|
| 1. Кронштейн педали тормоза | 3. Лонжерон |
| 2. Винт с полукруглой головкой (5/16 x 3/4 дюйма) | |

7. Вставьте левый монтажный кронштейн груза между кронштейном педали тормоза и лонжероном. Закрепите кронштейны с помощью 2 фланцевых болтов с шестигранной головкой ($\frac{3}{8}$ x 1 дюйм), 2 контргайк ($\frac{3}{8}$ дюйма) и ранее снятого винта с полукруглой головкой ($\frac{5}{16}$ x $\frac{3}{4}$ дюйма).

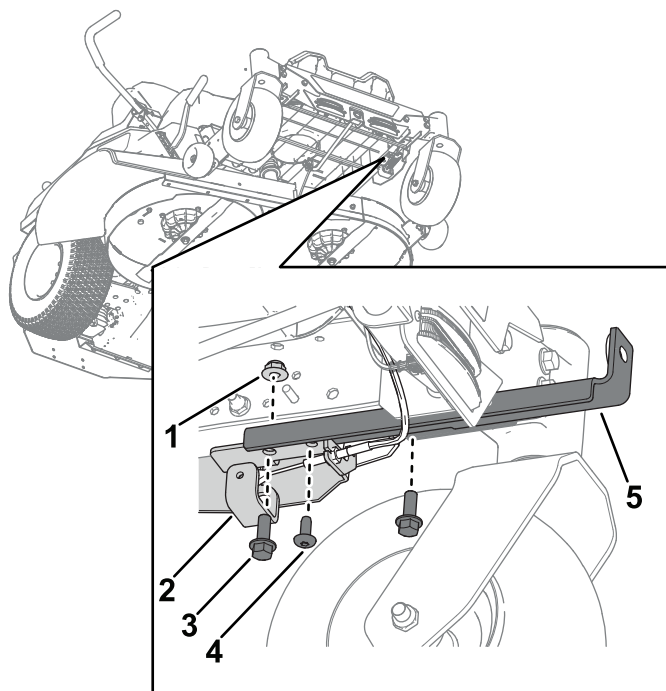


Рисунок 10

g466959

- | | |
|---|--|
| 1. Контргайка ($\frac{3}{8}$ дюйма) | 4. Винт с полукруглой головкой ($\frac{5}{16}$ x $\frac{3}{4}$ дюйма) |
| 2. Кронштейн педали тормоза | 5. Левый монтажный кронштейн груза |
| 3. Фланцевый болт с шестигранной головкой ($\frac{3}{8}$ x 1 дюйм) | |

8. Установите правые монтажные кронштейны груза на нижнюю сторону рамы, используя 2 фланцевых болта с шестигранной головкой ($\frac{3}{8}$ x 1 дюйм) и 2 контргайки ($\frac{3}{8}$ дюйма).

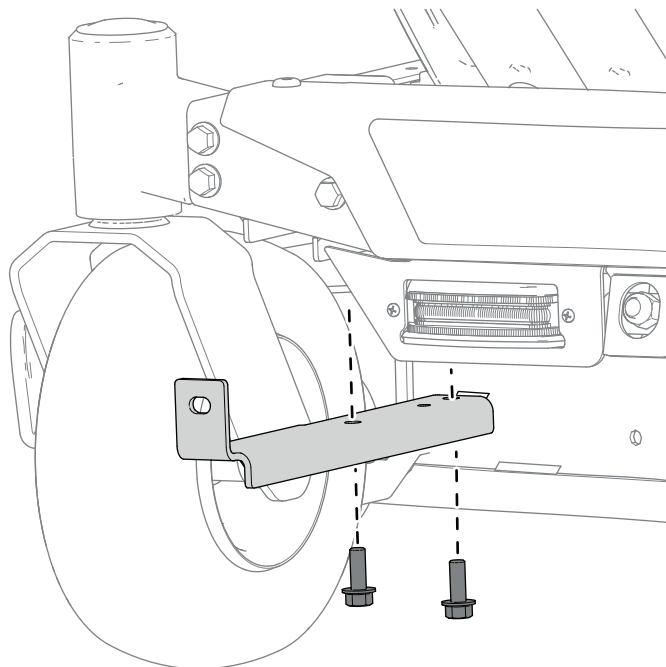
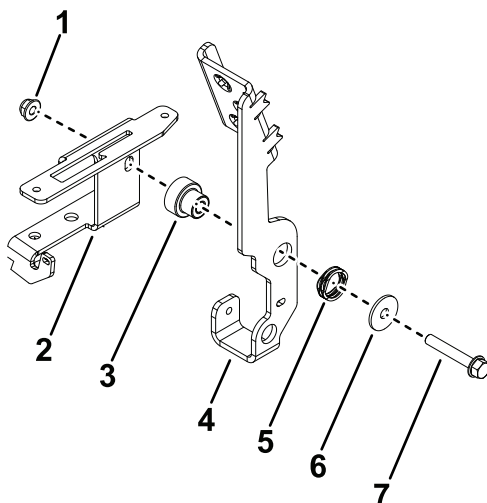


Рисунок 11

g466486

9. Установите фланцевый болт с шестигранной головкой (5/16 x 2 дюйма), поворотную шайбу, волнистую шайбу, фланцевую втулку и шестигранную гайку (5/16 дюйма), которые крепят педаль тормоза к кронштейну педали тормоза.

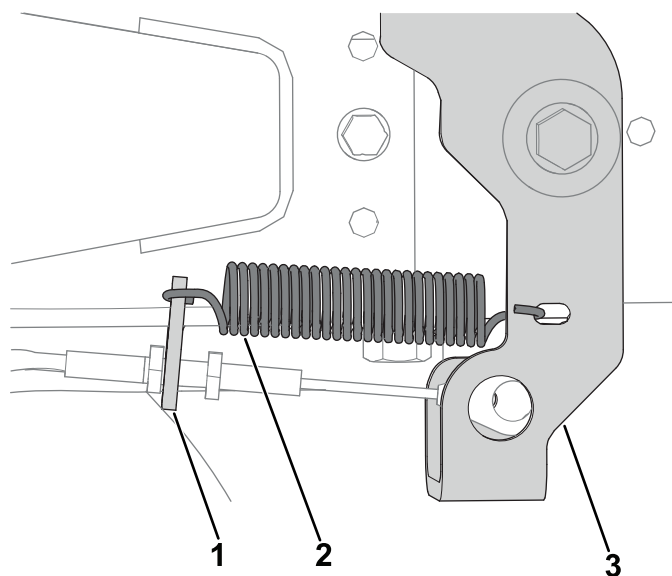


g466929

Рисунок 12

- | | |
|--|--|
| 1. Шестигранная фланцевая гайка (5/16 дюйма) | 5. Волнистая шайба |
| 2. Кронштейн педали тормоза | 6. Поворотная шайба |
| 3. Фланцевая втулка | 7. Фланцевый болт с шестигранной головкой (5/16 x 2 дюйма) |
| 4. Педаль тормоза | |

10. Установите оттяжную пружину на педаль тормоза и кронштейн педали тормоза.



g466928

Рисунок 13

- | | |
|------------------------------------|-------------------|
| 1. Кронштейн педали тормоза | 3. Педаль тормоза |
| 2. Оттяжная пружина педали тормоза | |

11. Установите винт с буртиком ($\frac{1}{4}$ дюйма), который крепит трос тормоза к педали тормоза.

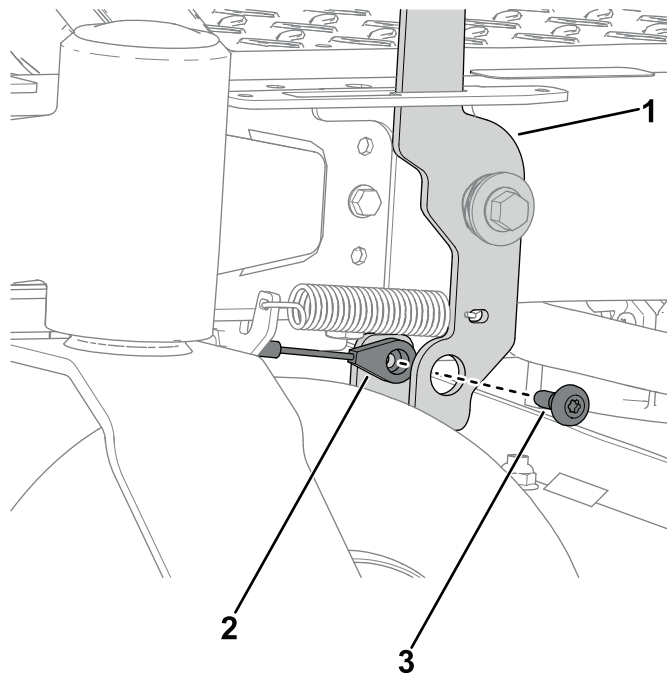


Рисунок 14

g466922

1. Педаль тормоза
2. Трос тормоза

3. Винт с буртиком ($\frac{1}{4}$ дюйма)

12. Отрегулируйте длину троса тормоза, туго натянув его вручную и одновременно затягивая гайки.
13. Установите крышку стояночного тормоза и закрепите ее с помощью 2 винтов с буртиком ($\frac{1}{4}$ x $\frac{1}{2}$ дюйма).

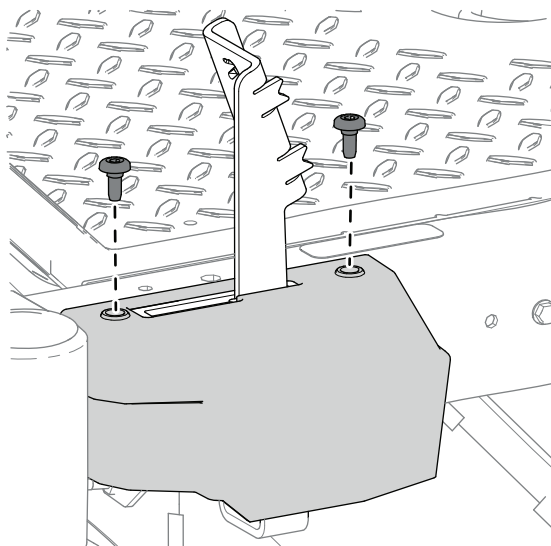


Рисунок 15

g466921

14. Установите грузы с ручкой для переноса (количество зависит от размера деки) на монтажные кронштейны грузов с помощью 2 болтов ($\frac{3}{8}$ x $2\frac{3}{4}$ дюйма), 2 шайб и 2 контргаек ($\frac{3}{8}$ дюйма), как показано ниже.
- Деки на 42 дюйма: установите 6 грузов.
 - Деки на 54 дюйма: установите 5 грузов.

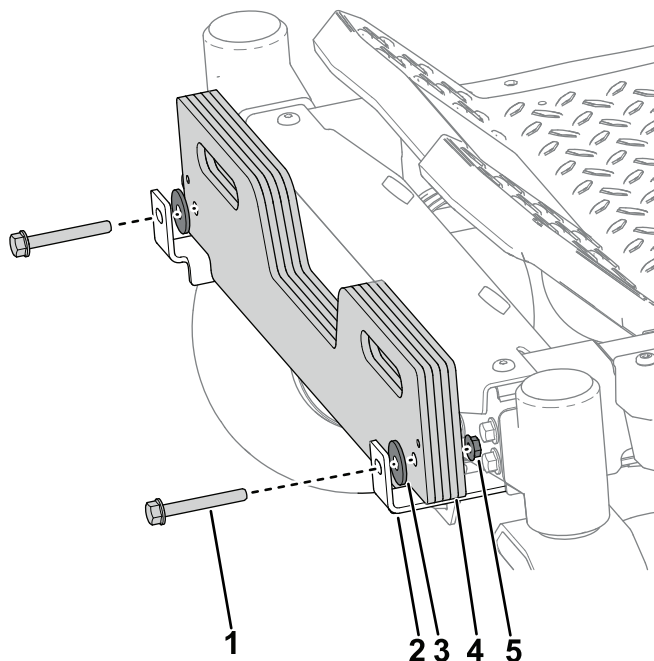


Рисунок 16

g466487

- | | |
|---|--------------------------------------|
| 1. Болт ($\frac{3}{8}$ x $2\frac{3}{4}$ дюйма) | 4. Груз с ручкой для переноса |
| 2. Монтажный кронштейн груза | 5. Контргайка ($\frac{3}{8}$ дюйма) |
| 3. Шайба | |

15. После установки грузов и кронштейнов проверьте затяжку креплений. Затяните при необходимости.

Внимание: При снятии навесного травосборника не забудьте снять передние грузы, чтобы вернуть машине необходимую устойчивость.

4

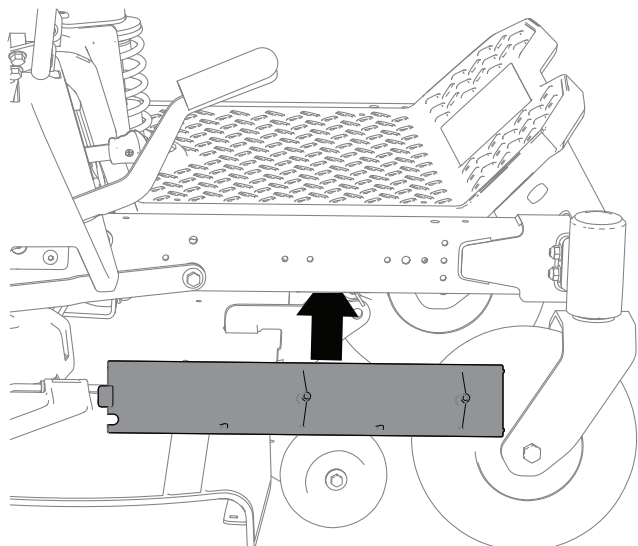
Установка ограждений

Только для машин,
оборудованных системой
MyRide

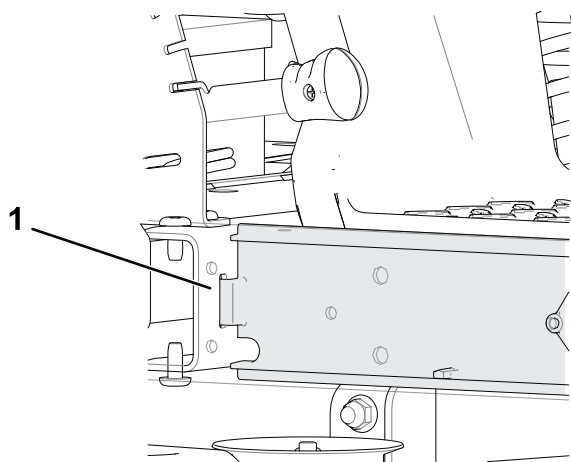
Детали не требуются

Процедура

1. Вставьте верхнюю часть ограждения под деку; наклоните ограждение так, чтобы оно прошло под раму, и вставьте ограждение в выемку (Рисунок 17).



g308505



g308526

Рисунок 17

1. Выемка

2. Закрепите ограждения на раме, используя болты, снятые в 2 Снятие ограждений (страница 6).

5

Установка нижнего кронштейна травосборника и шарнирной рамы

Детали, требуемые для этой процедуры:

1	Нижний кронштейн травосборника
4	Фланцевый болт с шестигранной головкой (5/16 x 1 дюйм)
4	Шестигранная фланцевая гайка (5/16 дюйма)
4	Самонарезающие винты с головкой с шестигранным буртиком (1/4 x 3/4 дюйма)
1	Шарнирная рама в сборе
1	Шплинтуемый штифт
3	Игольчатый шплинт
2	Опорный стержень
2	Плоская шайба (1/2 дюйма)

Процедура

1. С каждой стороны машины снимите 3 винта с полукруглой головкой (5/16 x 3/4 дюйма), которые крепят заднее ограждение к лонжерону.

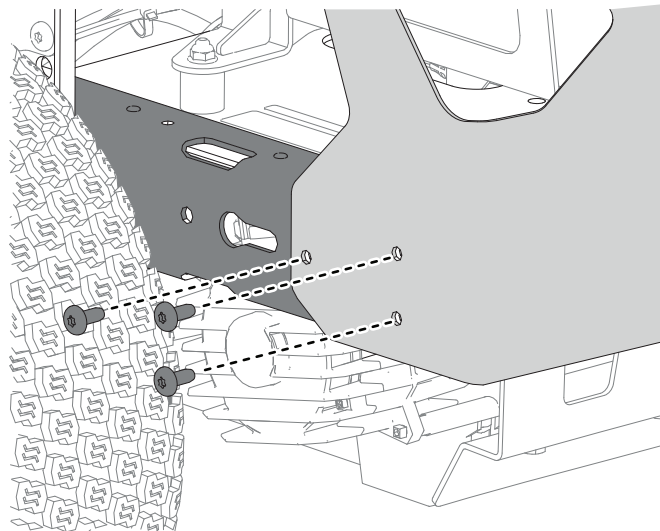
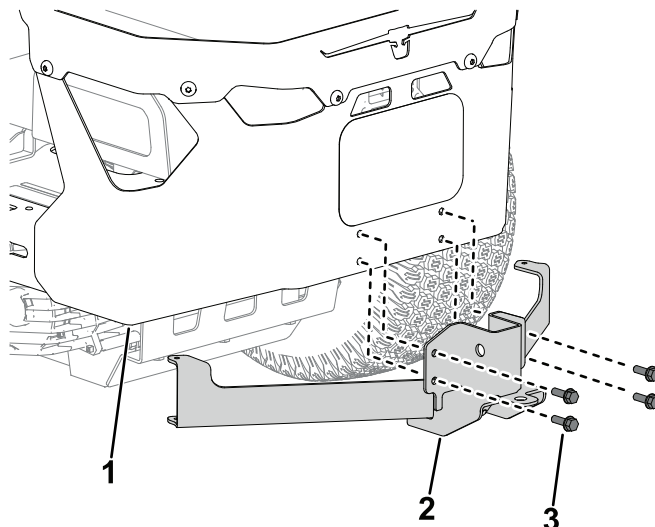


Рисунок 18

g466961

2. На задней стороне машины прикрепите нижний кронштейн травосборника к заднему ограждению с помощью 4 фланцевых болтов с шестигранной головкой (5/16 x 1 дюйм) и 4 фланцевых гаек с шестигранной головкой (5/16 дюйма).



g466498

Рисунок 19

1. Заднее ограждение
2. Нижний кронштейн травосборника
3. Фланцевый болт с шестигранной головкой (5/16 x 1 дюйм)

-
3. В нижней части задней стороны машины установите опору травосборника на лонжероны, используя 4 самонарезающих винта с головкой с шестигранным буртиком (1/4 x 3/4 дюйма).

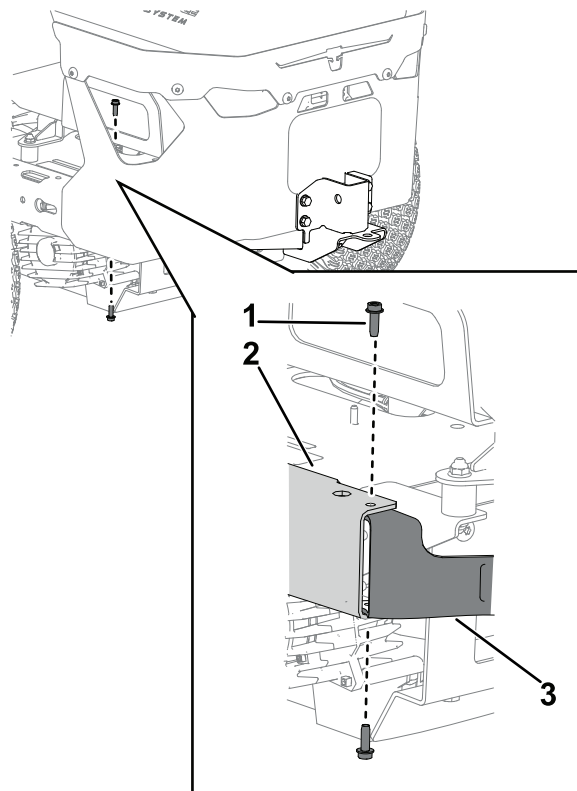


Рисунок 20

g466531

1. Самонарезающие винты с головкой с шестигранным буртиком ($\frac{1}{4} \times \frac{3}{4}$ дюйма)
2. Лонжерон
3. Опора травосборника

4. На каждой стороне машины установите 3 винта с полукруглой головкой (5/16 x 3/4 дюйма), которые крепят заднее ограждение к лонжерону.

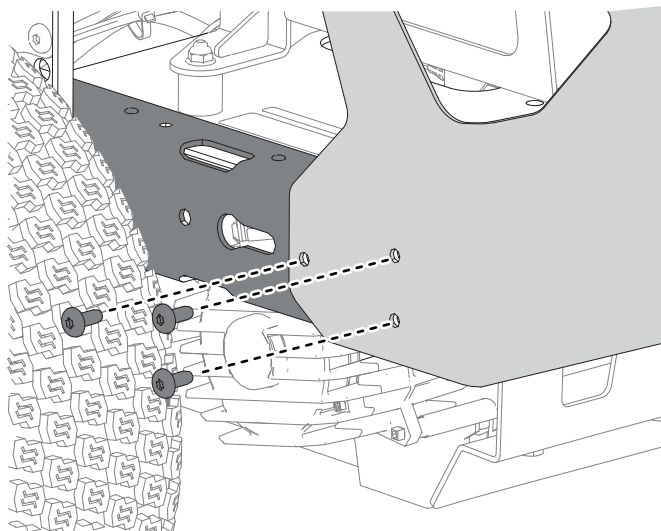


Рисунок 21

g466961

5. Вставьте шарнирную раму в сборе в нижний кронштейн контейнера в сборе и закрепите ее с помощью скобы и шплинта.

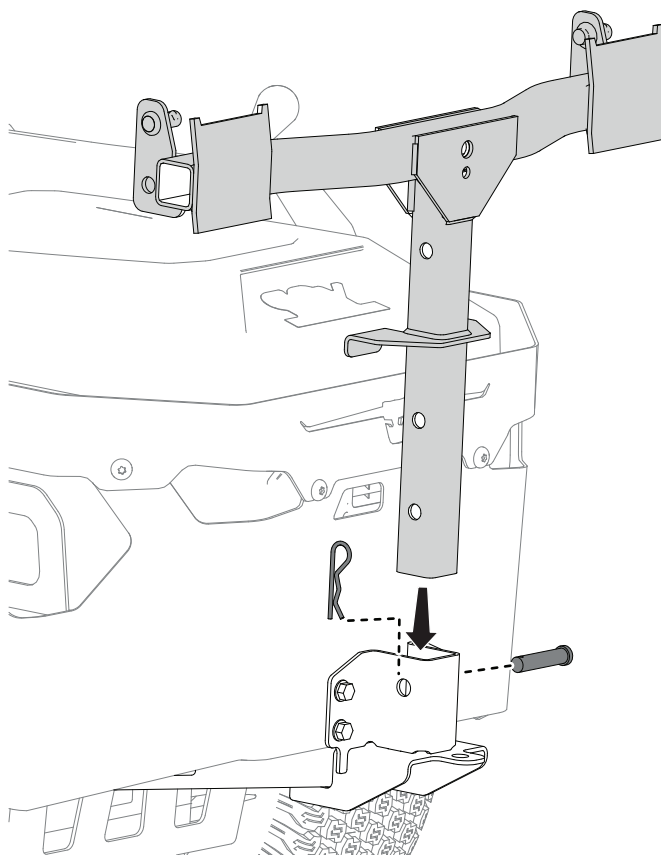


Рисунок 22

g466542

6. Установите раструбный конец опорного стержня в закрепленный шпонкой паз на боковой стороне рамы машины и переместите стержень назад, чтобы закрепить его в раме.

Примечание: Выполните этот шаг с обеих сторон машины.

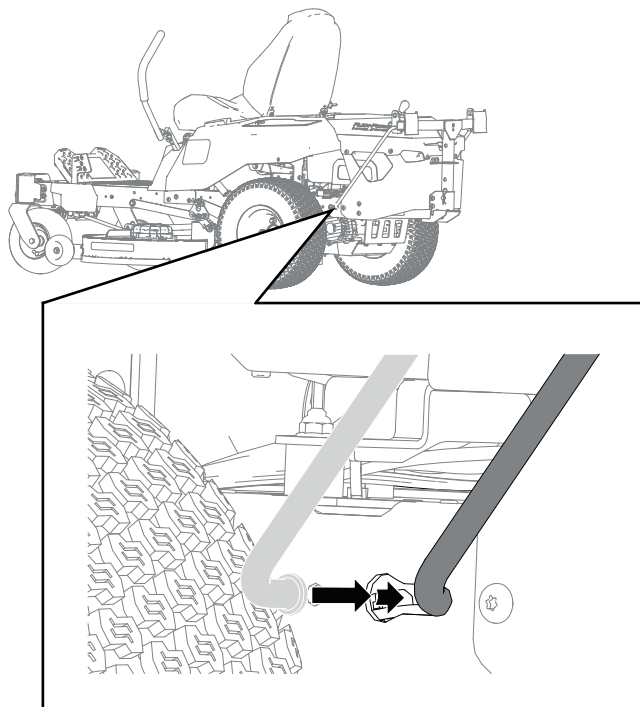


Рисунок 23

g466549

7. Прикрепите опорный стержень к шарнирной раме с помощью плоской шайбы (½ дюйма) и шплинта.

Примечание: Выполните этот шаг с обеих сторон машины.

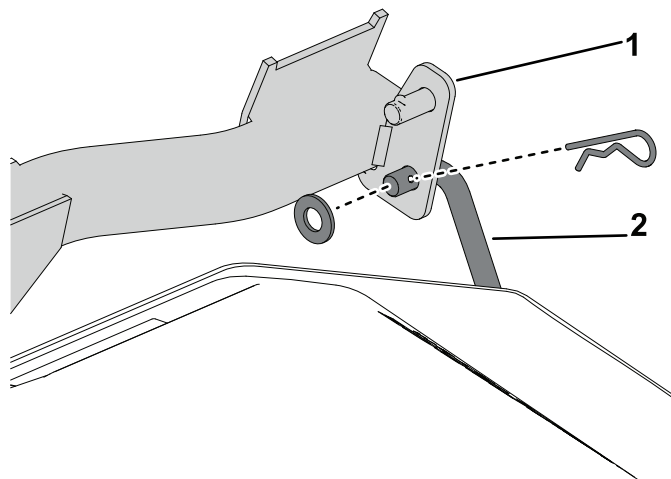


Рисунок 24

g466606

1. Шарнирная рама

2. Опорный стержень

6

Установка стержня кожуха

Детали, требуемые для этой процедуры:

1	Стержень кожуха
1	Игольчатый шплинт

Процедура

Закрепите стержень кожуха с помощью шплинта.

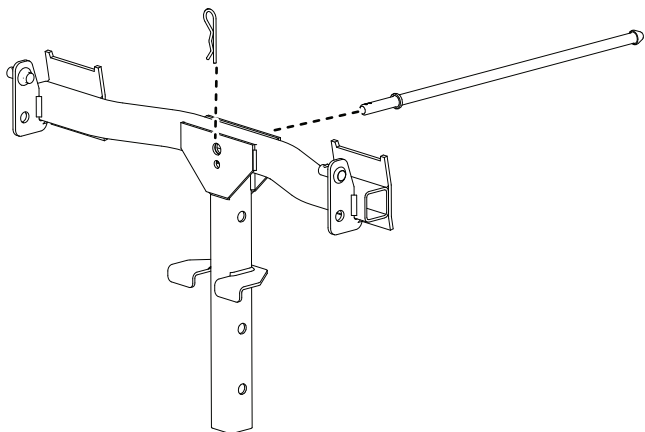


Рисунок 25

g466639

7

Сборка верхней части травосборника

Детали, требуемые для этой процедуры:

1	Верхняя часть травосборника
1	Сетка травосборника

Процедура

1. Переверните верхнюю часть травосборника.
2. Установите сетку, как показано на [Рисунок 26](#), таким образом, чтобы она была наклонена вниз к контейнерам для сбора травы.

Примечание: Убедитесь, что сетки встали на место со щелчком, и выступы зацепились за верхнюю часть травосборника.

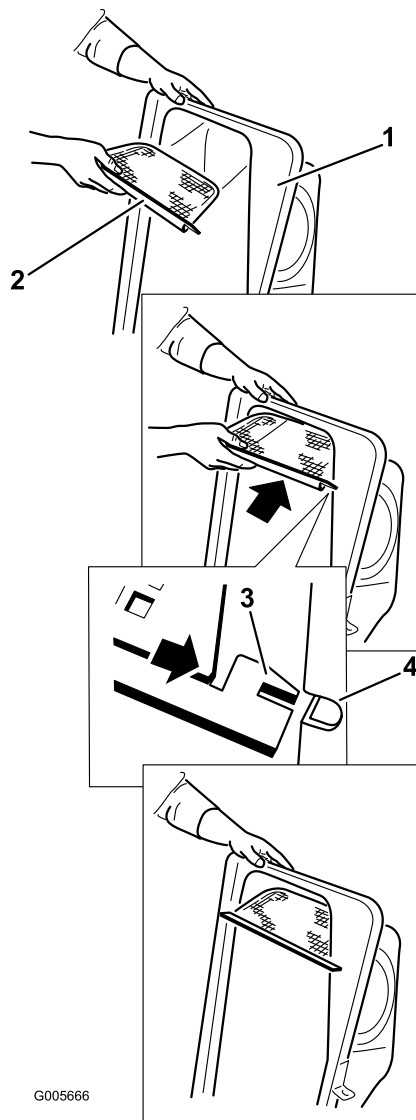


Рисунок 26

G005666

g005666

1. Верхняя часть травосборника
2. Сетка
3. Выступ сетки
4. Паз в верхней части травосборника

8

Установка верхней части травосборника

Детали, требуемые для этой процедуры:

1	Резиновый фиксатор
2	Пластиковый винт
2	Плоская шайба
1	Верхняя часть травосборника в сборе
2	Кронштейн для бункера
4	Каретный болт (5/16 дюйма × 1 дюйм)
4	Шестигранные фланцевые гайки (5/16 дюйма)
2	Контейнер в сборе
1	Трубка травосборника

Процедура

1. Установите верхнюю часть травосборника на раму травосборника.
2. Зафиксируйте 2 рамы контейнеров на 2 контейнерах для травы в сборе.

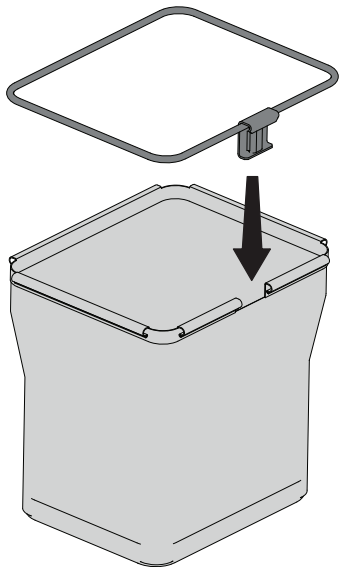


Рисунок 27

g453040

3. Поднимите верхнюю часть травосборника и установите контейнеры, надев крючки рамы контейнеров на упорные кронштейны.

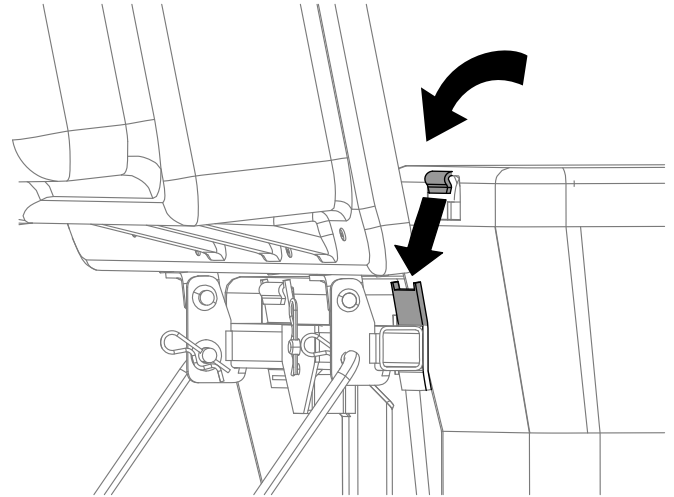


Рисунок 28

g300378

4. Опустите верхнюю часть травосборника на контейнеры.

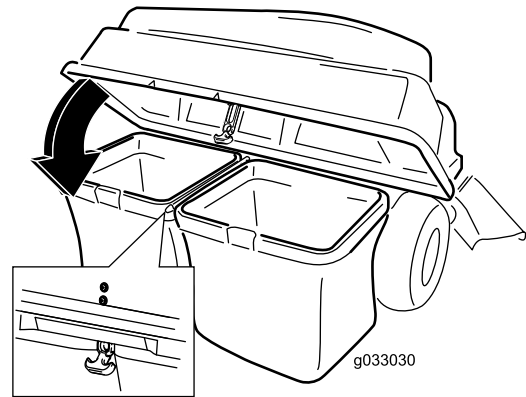


Рисунок 29

g033030

5. Прикрепите ремень кожуха травосборника к штоку защелки.
6. Установите верхнюю трубку травосборника, вставив изогнутый конец в отверстие в верхней части травосборника.

Примечание: Проследите, чтобы раструбный конец с удерживающим стержнем был направлен вниз и вперед при подготовке к соединению с нижним желобом.

9

Установка дефлектора (только для деки размером 54 дюйма)

Детали, требуемые для этой процедуры:

1	Отсекающий дефлектор
---	----------------------

Процедура

1. Снимите имеющийся дефлектор с машины.

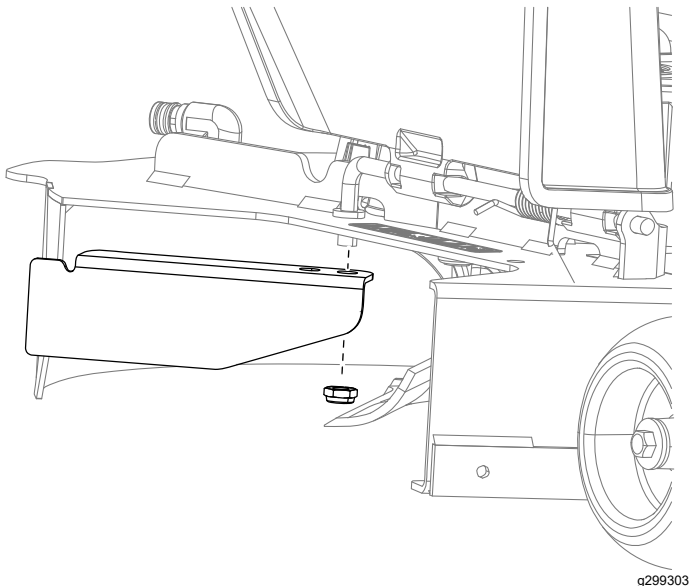


Рисунок 30

2. Установите новый малый дефлектор на деку газонокосилки на то же самое место, где был установлен снятый дефлектор.

Примечание: Используйте имеющиеся крепежные детали для крепления нового малого дефлектора на деке газонокосилки.

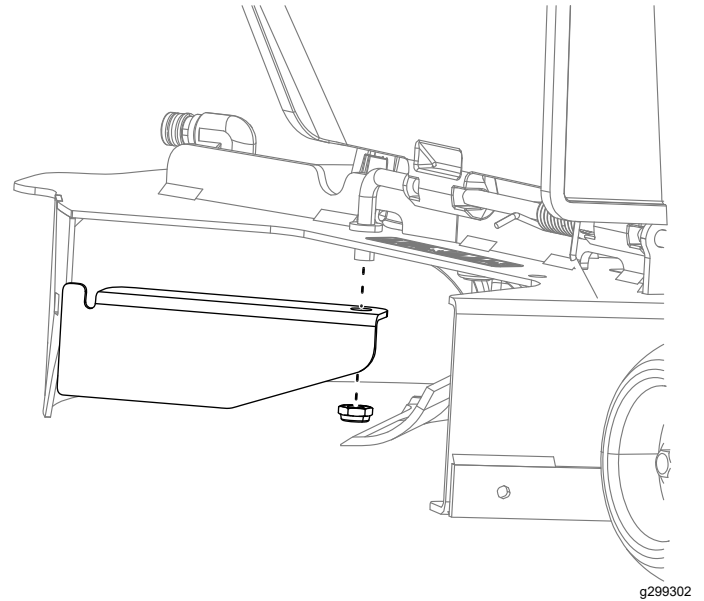


Рисунок 31

3. Поверните отсекающий дефлектор системы травосборника так, чтобы он соприкасался с задним краем деки.

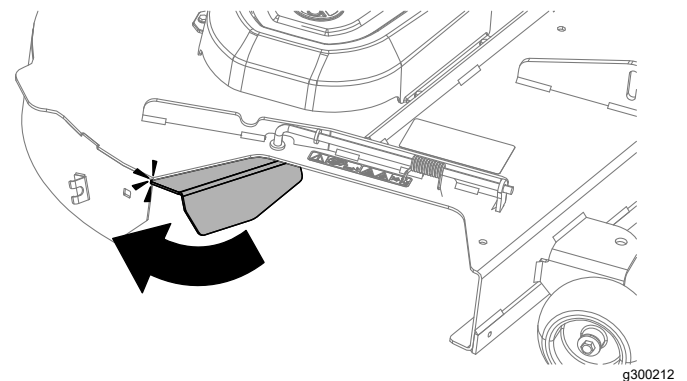


Рисунок 32

10

Установка ножей

Детали, требуемые для этой процедуры:

2	Нож (21 $\frac{5}{8}$ дюймов – только для деки размером 42 дюйма)
3	Нож (18 $\frac{3}{4}$ дюймов – только для деки размером 54 дюйма)

Процедура

1. Поднимите деку на самую большую высоту скашивания.

⚠ ПРЕДУПРЕЖДЕНИЕ

ОпираНИЕ машины на ведущий мост в блоке с коробкой передач или на двигатель может привести к их повреждению и падению машины, что может травмировать оператора или находящихся поблизости людей.

Не используйте ведущий мост в блоке с коробкой передач или двигатель для подъема или поддержки машины.

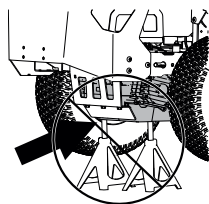


Рисунок 33

g454948

⚠ ПРЕДУПРЕЖДЕНИЕ

Механические или гидравлические домкраты могут не удержать машину, что может привести к серьезной травме.

Используйте подъемные опоры для фиксации машины.

2. Используйте подъемные опоры для поднятия и поддержки машины.

⚠ ПРЕДУПРЕЖДЕНИЕ

Ножи острые. Контакт с острым ножом может привести к тяжелой травме.

Используйте перчатки или обертывайте острые кромки ножа ветошью.

3. Удерживайте кромку ножа с помощью ветоши или перчатки на толстой подкладке.
4. Снимайте ножи, как показано ниже. Сохраните приводы ножей и болты ножей.

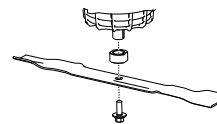


Рисунок 34

g448104

5. Установите новые ножи, используя снятые приводы ножей и болты ножей.

Примечание: Для обеспечения правильного скашивания изогнутая часть ножа должна быть направлена вверх и внутрь газонокосилки.

- Деки размером на 42 дюйма: установите 2 ножа (21 $\frac{5}{8}$ дюймов)
- Деки размером на 54 дюйма: установите 3 ножа (18 $\frac{3}{4}$ дюйма)

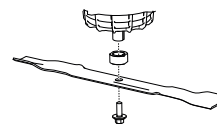


Рисунок 35

g448104

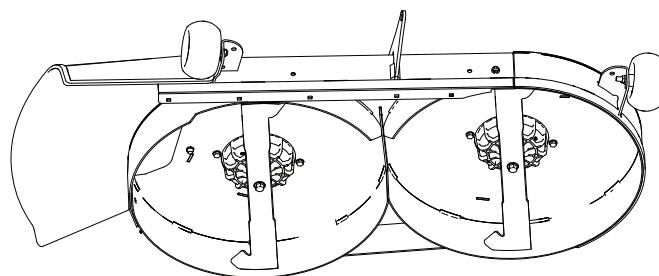
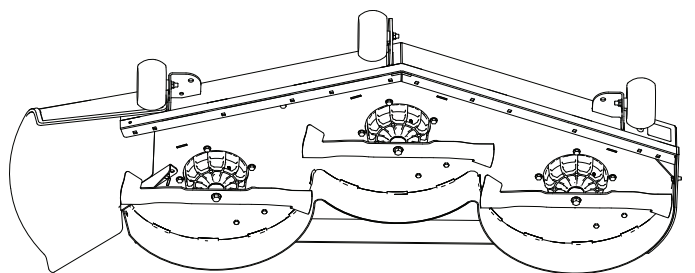


Рисунок 36

Дека размером 42 дюйма

g466774



g466775

Рисунок 37
Дека размером 54 дюйма

6. Затяните болты ножа с моментом от 81 до 108 Н·м.
7. Опустите машину на землю.

11

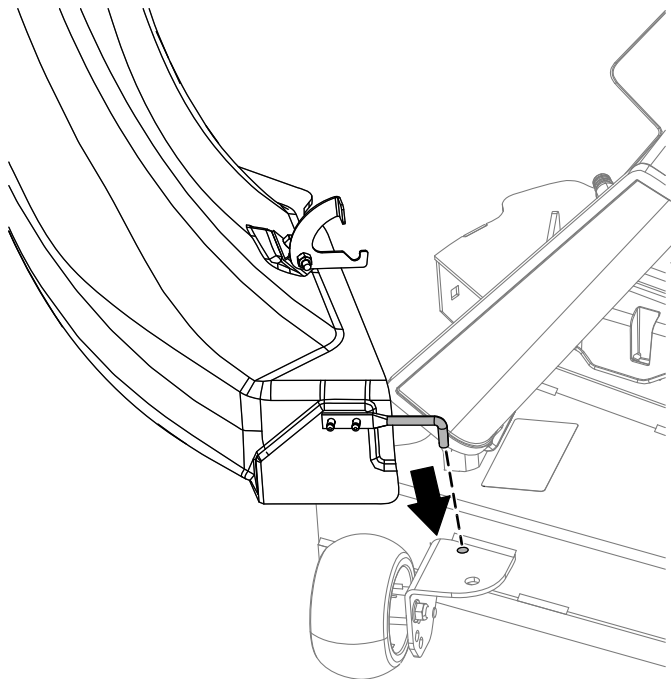
Установка желоба

Детали, требуемые для этой процедуры:

1	Желоб
---	-------

Установка желоба на деку размером 42 дюйма

1. Наклоните желоб и вставьте штифт в отверстие на деке газонокосилки.



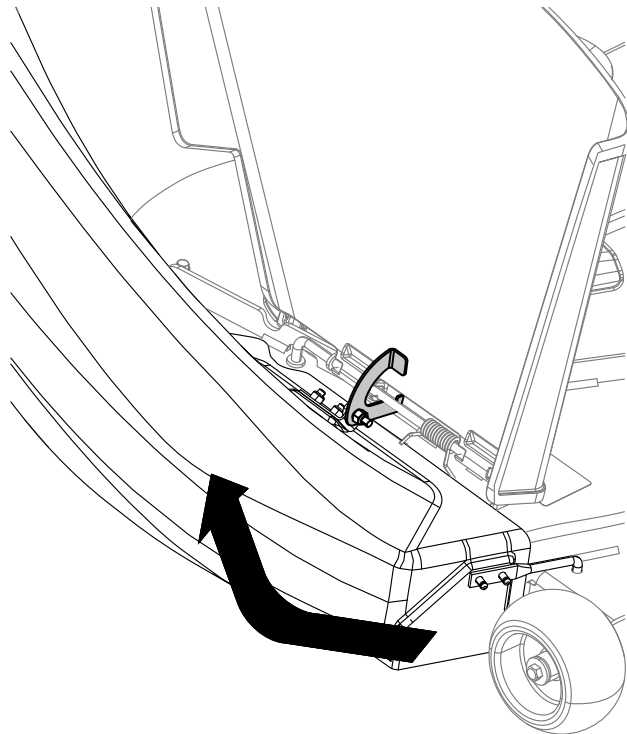
g300377

Рисунок 38

2. Наклоните желоб назад и в сторону деки таким образом, чтобы желоб был установлен заподлицо с декой газонокосилки.

Примечание: Убедитесь, что удерживающий крюк на желобе не мешает, и отверстие желоба установлено заподлицо с декой.

3. В верхней части желоба зафиксируйте крючкообразную защелку вокруг поворотного стержня отражателя в сборе и установите стержень в отверстие на деке газонокосилки.



g467907

Рисунок 39

4. Прицепите крючком гибкую защелку желоба к удерживающему зажиму, приваренному к деке газонокосилки.

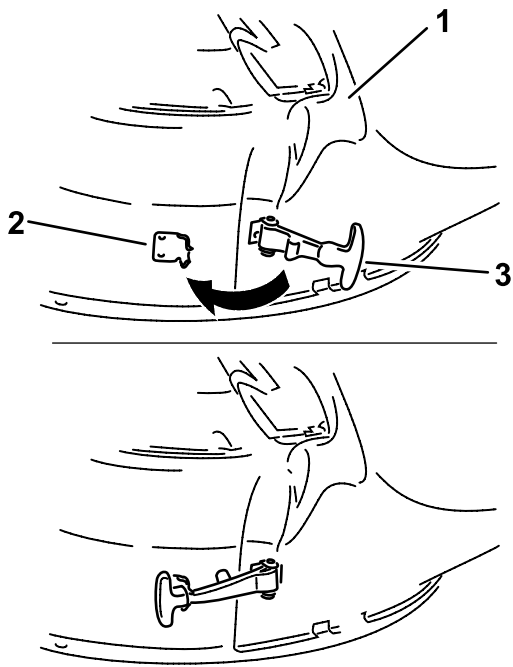


Рисунок 40

g299268

1. Разгрузочный желоб
2. Удерживающий зажим
3. Гибкая защелка

Установка желоба на деку размером 54 дюйма

1. Наклоните желоб и вставьте штифт в отверстие на деке газонокосилки.

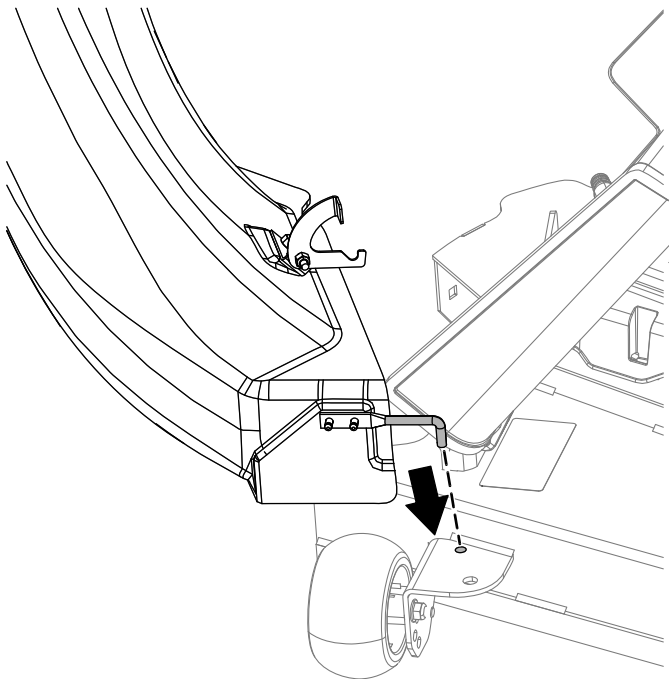


Рисунок 41

g300377

2. Наклоните желоб назад и в сторону деки так, чтобы желоб оказался заподлицо с декой газонокосилки.

Примечание: Убедитесь, что удерживающий крюк на желобе не мешает, и отверстие желоба установлено заподлицо с декой.

3. В верхней части желоба зафиксируйте крючкообразную защелку вокруг поворотного стержня дефлектора в сборе и установите стержень в отверстие на деке газонокосилки.

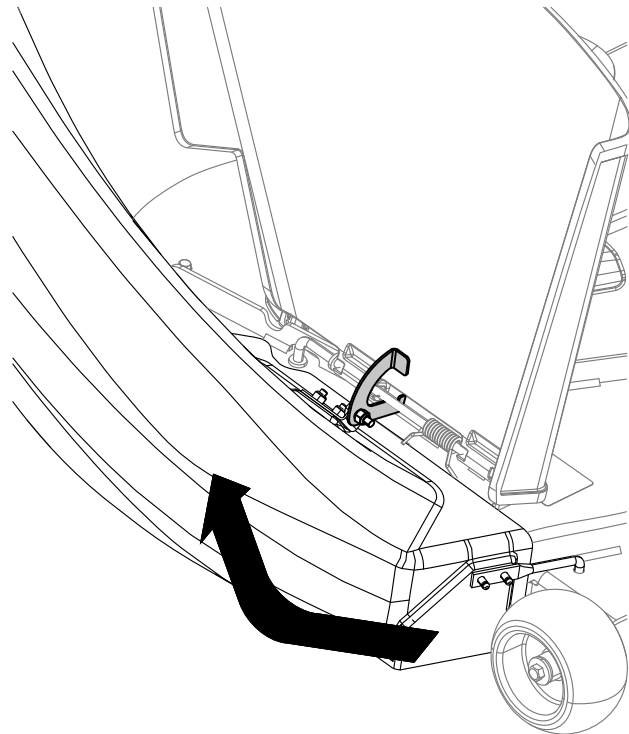


Рисунок 42

g467907

4. Прицепите крюком гибкую защелку желоба к удерживающему зажиму, приваренному к деке газонокосилки.

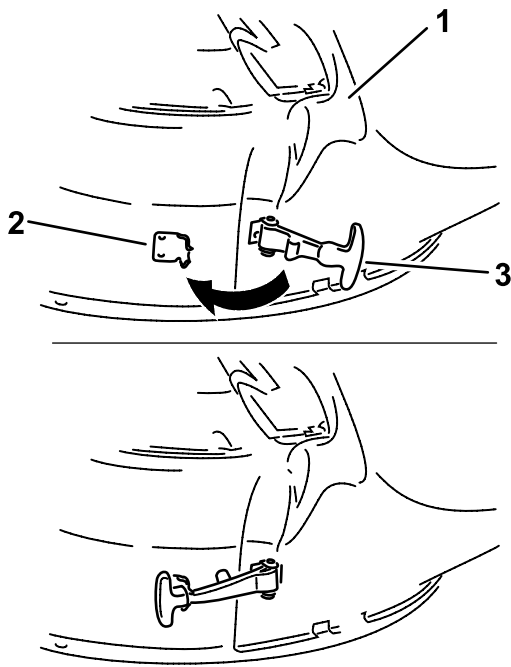


Рисунок 43

g299268

- | | |
|-----------------------|-------------------|
| 1. Разгрузочный желоб | 3. Гибкая защелка |
| 2. Удерживающий зажим | |

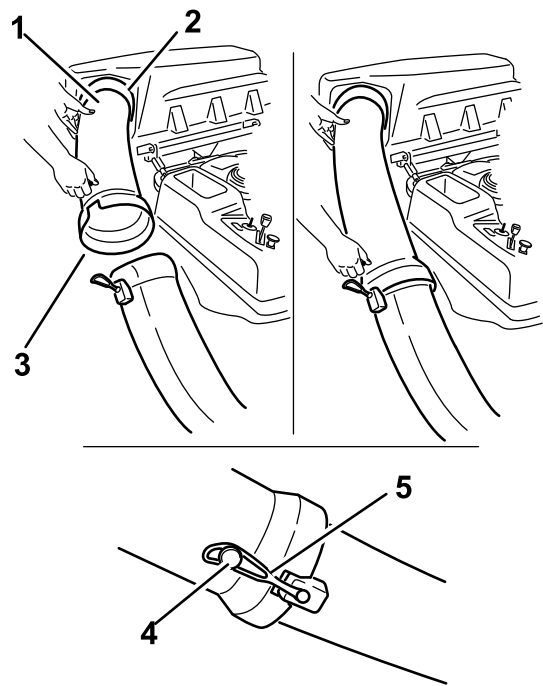


Рисунок 44

g339711

- | | |
|--|--------------------|
| 1. Труба выброса, изогнутый конец | 4. Штифт |
| 2. Отверстие в верхней части травосборника | 5. Резиновая лента |
| 3. Трубка выброса, раструбный конец | |

- Наденьте раструбный конец трубы выброса на конец желоба. Переместите резиновую фиксирующую ленту на защелках желоба на штифт на трубе выброса, чтобы закрепить ее.
- После установки травосборника установите аккумулятор.

12

Соединение с трубкой выброса

Детали не требуются

Процедура

- Вставьте изогнутый конец трубы выброса в отверстие в верхней части травосборника.

Эксплуатация

Примечание: Определите левую и правую стороны машины относительно места оператора.

⚠ ПРЕДУПРЕЖДЕНИЕ

Во избежание травмирования людей выполните следующие действия:

- Прежде чем использовать данное навесное оборудование, ознакомьтесь со всеми инструкциями по эксплуатации и технике безопасности, приведенными в *Руководстве оператора* для газонокосилки.
- Запрещается снимать трубу выброса, контейнеры, верхнюю часть травосборника или разгрузочный желоб во время работы машины.
- Перед устранением засорения системы травосборника следует выключить машину и дождаться остановки всех движущихся частей.
- Запрещается выполнять техническое обслуживание или ремонт при работающей машине.

⚠ ПРЕДУПРЕЖДЕНИЕ

Если на машине не установлен дефлектор травы, трубки травосборника или весь травосборник в сборе, для пользователя и находящихся поблизости людей существует опасность травмирования вследствие контакта с ножами и отброшенным машиной мусором. Контакт с вращающимся ножом (ножами) газонокосилки или отброшенным мусором может привести к травме или гибели.

- Обязательно устанавливайте отражатель травы при снятии травосборника и переходе в режим бокового выброса.
- В случае повреждения отражателя травы, его следует немедленно заменить. Отражатель травы направляет материал вниз, в сторону травяного покрова.
- Никогда не помещайте руки или ноги под газонокосилку.
- Никогда не пытайтесь очистить зону выброса или ножи газонокосилки, не выключив перед этим вал отбора мощности (ВОМ) и не повернув ключ зажигания в положение Выкл.
- Выключите машину перед очисткой разгрузочного желоба.

Удаление травы из контейнеров

Будьте осторожны при подъеме или перемещении заполненного контейнера для травы. Для опорожнения контейнеров для травы:

1. Припаркуйте машину на ровной горизонтальной поверхности и выключите переключатель управления ножами (ВОМ).
2. Прежде чем покинуть место оператора переведите рычаги управления движением наружу в нейтральное фиксированное положение, выключите машину, извлеките ключ зажигания, включите стояночный тормоз и дождитесь остановки всех движущихся частей.
3. Откройте (поднимите) верхнюю часть травосборника ([Рисунок 45](#)).

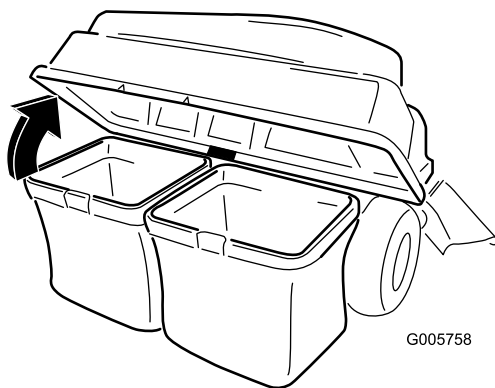


Рисунок 45

g005758

4. Запрессуйте мусор внутрь мешков. Обеими руками поднимите мешок и снимите его с упорного кронштейна. Опорожните мешок. Повторите эти действия с другим мешком.

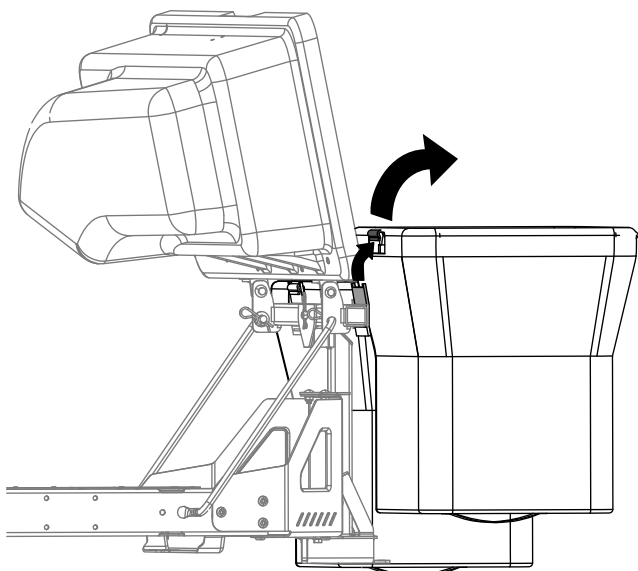


Рисунок 46

g300218

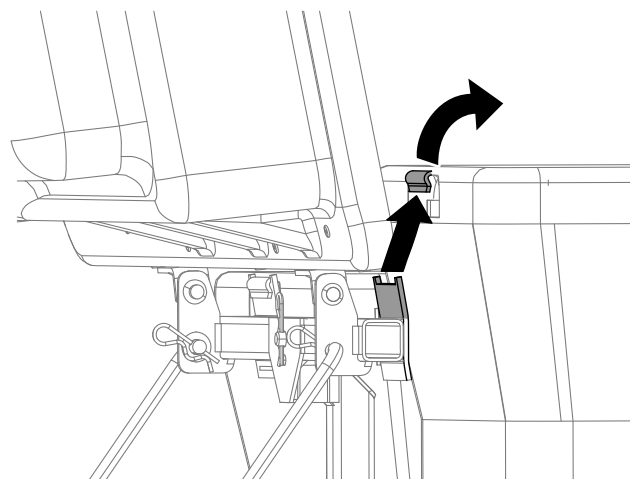


Рисунок 47

g300217

5. Установите контейнеры, надев крючки рамы контейнера на упорные кронштейны.
6. Опустите верхнюю часть травосборника на контейнеры.
7. Прикрепите ремень кожуха травосборника к запорному штоку.

Очистка засорившегося травосборника

⚠ ПРЕДУПРЕЖДЕНИЕ

Во время работы травосборника вращение ножей может привести к порезам и травмам рук и пальцев.

- Перед регулировкой, очисткой, ремонтом и осмотром машины или перед устранением засора желоба выключите машину и дождитесь остановки всех движущихся частей. Извлеките ключ.
 - Для удаления посторонних предметов и т.п. из машины и трубки используйте палку, но не руки.
 - Лицо, руки, ноги, другие части тела оператора, а также одежда должны находиться на безопасном расстоянии от скрытых, движущихся или вращающихся частей.
1. Припаркуйте машину на ровной горизонтальной поверхности и выключите переключатель управления ножами.
 2. Прежде чем покинуть место работы оператора переведите рычаги управления движением наружу в нейтральное

фиксированное положение, выключите машину, извлеките ключ зажигания, включите стояночный тормоз и дождитесь остановки всех движущихся частей.

3. Проверьте контейнеры для травы и опорожните их, если они заполнены.
4. Снимите и отделите трубку выброса и разгрузочный желоб от верхней части травосборника и газонокосилки. Используя палку или аналогичный предмет, осторожно удалите загрязнение из газонокосилки, трубки выброса, разгрузочного желоба и верхней части травосборника и очистите их.
5. После удаления посторонних предметов установите на место всю систему травосборника и возобновите работу.

Демонтаж травосборника

▲ ПРЕДОСТЕРЕЖЕНИЕ

Эксплуатация машины с установленными передними грузами травосборника без навесного травосборника может привести к нестабильному состоянию и потере управления.

- Всегда удаляйте передние грузы при снятии навесного травосборника.
- Запрещается эксплуатировать машину с установленными передними грузами при снятом травосборнике.

Для снятия травосборника повторите в обратном порядке разделы установки всех установленных комплектов, связанных с травосборником. Если установлены грузы, всегда удаляйте передние грузы в случае демонтажа навесного травосборника.

Примечание: При переключении обратно в режим бокового выброса снимите дефлектор системы травосборника и установите оригинальный отсекающий дефлектор и желоб боковой разгрузки, которые входят в комплект поставки машины.

Советы по эксплуатации

Рекомендации по использованию системы травосборника

Понимание габаритов машины

Помните, что длина и ширина машины увеличиваются, когда на нее установлено данное навесное оборудование. При слишком крутых поворотах в ограниченном пространстве можно повредить навесное оборудование.

Подравнивание

Всегда выполняйте подравнивание левой стороной газонокосилки. Не выполняйте подравнивание правой стороной газонокосилки, потому что в этом случае можно повредить разгрузочный желоб и трубку выброса травосборника.

Высота скашивания

Не устанавливайте слишком низкую высоту скашивания, потому что длинная трава вокруг газонокосилки может препятствовать попаданию воздуха под газонокосилку и в систему травосборника. Если под газонокосилку не попадает достаточно воздуха, система травосборника засорится.

Периодичность скашивания

Скашивайте траву чаще, особенно в период ее быстрого роста. Если трава слишком длинная, необходимо скашивать ее в два захода.

Методика скашивания

Для обеспечения наилучшего внешнего вида производите небольшое перекрытие газонокосилкой ранее скошенной зоны. Это помогает снизить нагрузку на двигатель и уменьшает вероятность засорения разгрузочного желоба и трубы выброса.

Частота вращения ножей травосборника

Чаще всего система травосборника используется с частотой вращения ножей в положении ВЫСОКАЯ и нормальной скоростью движения газонокосилки. Однако при работе с очень сухой и пыльной травой может потребоваться более НИЗКАЯ частота вращения ножей и увеличение скорости движения газонокосилки. При быстром движении машины с пониженной частотой вращения ножей возможно

засорение системы травосборника. На склонах может потребоваться снижение скорости движения газонокосилки. Это помогает поддерживать эффективность системы травосборника. По возможности осуществляйте скашивание, двигаясь вниз по склону.

▲ ПРЕДОСТЕРЕЖЕНИЕ

По мере заполнения контейнера увеличивается масса задней части машины. Резкое торможение или трогание с места на холмах может привести к потере управляемости или к опрокидыванию машины.

- **Не допускайте резких остановок или троганий с места при движении вверх или вниз по склону. Не начинайте движение в направлении вверх по склону.**
- **При остановке машины во время движения вверх по склону отключите управление ножами. Затем съезжайте вниз по склону на малой скорости.**
- **Не допускайте на склонах внезапных поворотов и резких изменений скорости.**
- **Запрещается эксплуатировать машину с установленными передними грузами при снятом травосборнике.**

Сбор высокой травы в контейнер

Слишком высокая трава имеет большой вес и может не продвигаться полностью в контейнеры для травы. В этом случае трубка выброса и желоб могут засориться. Во избежание засорения системы травосборника производите скашивание травы с увеличенной высотой скашивания, затем опустите газонокосилку на нормальную высоту скашивания и повторите процедуру сбора травы в систему травосборника.

Сбор влажной травы в контейнер

Всегда старайтесь скашивать траву, когда она сухая, так ваш газон будет иметь аккуратный вид. Если вам необходимо скосить влажную траву, используйте обычный боковой выброс газонокосилки. Через несколько часов, когда скошенная трава высохнет, установите полный комплект навесного травосборника и соберите скошенную траву.

Признаки закупоривания

В процессе сбора в контейнер небольшое количество скошенной травы, как правило, выдувается наружу с передней части газонокосилки. Избыточное количество выдуваемой скошенной травы указывает на заполнение контейнеров или засорение системы.

Техническое обслуживание

Примечание: Определите левую и правую стороны машины относительно места оператора.

Рекомендуемый график(и) технического обслуживания

Периодичность технического обслуживания	Порядок технического обслуживания
Через первые 10 часа	<ul style="list-style-type: none">• Осмотрите травосборник.
Перед каждым использованием или ежедневно	<ul style="list-style-type: none">• Очистите травосборник.
Перед помещением на хранение	<ul style="list-style-type: none">• Осмотрите травосборник.• Очистите травосборник.

▲ ПРЕДОСТЕРЕЖЕНИЕ

Если вы оставите ключ в замке зажигания, кто-нибудь может случайно запустить машину и нанести серьезные травмы вам или окружающим.

Перед выполнением любого технического обслуживания извлекайте ключ из замка зажигания.

Проверка навесного травосборника

Интервал обслуживания: Через первые 10 часа
Перед помещением на хранение

Проверьте навесной травосборник после первых 10 часов эксплуатации, а затем проверяйте ежемесячно.

1. Проверяйте желоб, трубку выброса и верхнюю часть травосборника. Заменяйте эти компоненты, если они имеют трещины или сломаны.
2. Затяните все гайки, болты и винты.
3. Проверьте все крепежные детали и защелки, замените все отсутствующие и поврежденные компоненты.
4. Проверьте контейнеры для травы на наличие повреждений.

▲ ПРЕДУПРЕЖДЕНИЕ

Если контейнер для травы разорван, изношен или поврежден, мусор или предметы, выбрасываемые из него, могут стать причиной серьезных травм оператора и посторонних лиц.

- Проверяйте контейнеры для сбора травы на наличие отверстий, разрывов, износа и других повреждений.
- Не мойте контейнеры для травы.
- Если контейнер поврежден, установите новый контейнер для сбора травы, поставляемый изготовителем данного навесного травосборника.

Осмотр ножей газонокосилки

Осматривайте ножи газонокосилки регулярно, а также после удара ножа об инородный предмет.

Если ножи сильно изношены или повреждены, установите новые ножи. Полную информацию по обслуживанию ножей газонокосилки см. в *Руководстве оператора* для вашей газонокосилки.

Очистка навесного травосборника

Интервал обслуживания: Перед каждым использованием или ежедневно

Перед помещением на хранение

Примечание: Для предотвращения быстрого износа материала контейнера храните контейнеры там, где они могут полностью высохнуть после каждого использования.

1. После каждого использования снимайте и промывайте верхнюю часть травосборника, трубку выброса, желоб внутри и снаружи, а также низ газонокосилки, используя воду, распыляемую из садового шланга. Используйте мягкое моющее средство, чтобы удалить въевшуюся грязь.
2. Убедитесь, что спутанная трава полностью удалена со всех деталей.
3. Промойте контейнеры для травы, используя воду, распыляемую из садового шланга, чтобы удалить мусор.
4. После промывки дайте всем деталям полностью высохнуть.

Хранение

Хранение навесного травосборника

1. Очистите навесной травосборник; см. [Очистка навесного травосборника \(страница 33\)](#).
2. Проверьте навесной травосборник на наличие повреждений; см. [Проверка навесного травосборника \(страница 32\)](#).
3. Убедитесь, что контейнеры для сбора травы пустые и тщательно высушены.
4. Храните травосборник в чистом, сухом месте, вдали от прямого солнечного света. Это защитит пластмассовые компоненты и продлит срок службы травосборника. Если необходимо хранить травосборник на улице, закройте его водонепроницаемым чехлом.

Примечания:

Примечания:

Предупреждение согласно Prop 65 (Положению 65) штата Калифорния

В чем заключается это предупреждение?

Возможно, вы увидите в продаже изделие, на котором имеется предупреждающая наклейка, аналогичная следующей:



ПРЕДУПРЕЖДЕНИЕ! Риск возникновения онкологических заболеваний или нарушений репродуктивной функции – www.p65Warnings.ca.gov.

Что такое Prop 65 (Положение 65)?

Prop 65 действует в отношении всех компаний, осуществляющих свою деятельность в штате Калифорния, продающих изделия в штате Калифорния или изготавливающих изделия, которые могут продаваться или ввозиться на территорию штата Калифорния. Согласно этому законопроекту губернатор штата Калифорния должен составлять и публиковать список химических веществ, которые считаются канцерогенными, вызывающими врожденные пороки и оказывающими иное вредное воздействие на репродуктивную функцию человека. Этот ежегодно обновляемый список включает сотни химических веществ, присутствующих во многих изделиях повседневного использования. Цель Prop 65 — информирование общественности о возможном воздействии этих химических веществ на организм человека.

Prop 65 не запрещает продажу изделий, содержащих эти химические вещества, но требует наличие предупредительных сообщений на всех изделиях, упаковке изделий и в соответствующей сопроводительной документации. Более того, предупреждение Prop 65 не означает, что какое-либо изделие нарушает какие-либо стандарты или требования техники безопасности. Фактически правительство штата Калифорния пояснило, что предупреждение Prop 65 не следует рассматривать как регулятивное решение относительно признания изделия «безопасным» или «небезопасным». Большинство таких химических веществ применяется в товарах повседневного использования в течение многих лет без какого-либо вреда, подтвержденного документально. Для получения дополнительной информации посетите веб-сайт <https://oag.ca.gov/prop65/faqs-view-all>.

Предупреждение Prop 65 означает, что компания либо (1) провела оценку воздействия на организм человека и сделала заключение, что оно превышает уровень, соответствующий «отсутствию значимого риска»; либо (2) приняла решение предоставить предупреждение на основании имеющейся у компании информации о наличии в составе изделия химического вещества, входящего в указанный список без оценки риска воздействия.

Применяется ли данный закон где-либо еще?

Предупреждения Prop 65 являются обязательными только согласно законодательству штата Калифорния. Эти предупреждения можно увидеть на территории штата Калифорния в самых разнообразных местах, включая, помимо прочего, рестораны, продовольственные магазины, отели, школы и больницы, а также на широком ассортименте изделий. Кроме того, некоторые продавцы через интернет-магазины или почтовые заказы указывают предупреждения Prop 65 на своих веб-сайтах или в каталогах.

Как предупреждения штата Калифорния соотносятся с федеральными нормативами?

Стандарты, Prop 65 часто бывают более строгими, чем федеральные или международные стандарты. Существует множество веществ, для которых требуется наличие предупреждения Prop 65 при уровнях их содержания значительно более низких, чем значения пределов воздействия, допускаемые федеральными нормативами. Например, согласно Prop 65, основанием для нанесения на изделие предупреждения является поступление в организм 0,5 мкг/г свинца в сутки, что значительно ниже уровня ограничений, устанавливаемых федеральными и международными стандартами.

Почему не на всех аналогичных изделиях имеются подобные предупреждающие сообщения?

- Для изделий, продаваемых в штате Калифорния, требуются этикетки согласно Prop 65, а для аналогичных изделий, продаваемых за пределами указанного штата, такие этикетки не требуются.
- К компании, вовлеченной в судебное разбирательство по Prop 65 для достижения соглашения может быть предъявлено требование указывать на своих изделиях предупреждения Prop 65, однако в отношении других компаний, производящих подобные изделия, такие требования могут не выдвигаться.
- Применение Prop 65 не является последовательным.
- Компании могут принять решение не указывать такие предупреждения в силу их заключения, что они не обязаны делать это согласно Prop 65. Отсутствие предупреждений на изделии не означает, что это изделие не содержит приведенные в списке химические вещества, имеющие аналогичные уровни концентрации.

Почему мы показываем это предупреждение?

Наша компания решила предоставить своим потребителям как можно больше информации, чтобы они могли принимать обоснованные решения относительно изделий, которые они приобретают и используют. Мы предоставляем предупреждения в некоторых случаях, основываясь на имеющейся у нас информации о наличии одного или нескольких указанных в списке химических веществ, не оценивая риска их воздействия, так как не для всех указанных в списке химикатов имеются требования в отношении предельно допустимых уровней воздействия. В то время как риск воздействия на организм веществ, содержащихся в наших изделиях, может быть пренебрежимо малым или попадать в диапазон «отсутствия значимого риска», наша компания, действуя из принципа «перестраховки», решила указать предупреждения Prop 65. Более того, если бы мы не предоставили эти предупреждения, нашу компанию могли бы преследовать в судебном порядке органы власти штата Калифорния или частные лица, стремящиеся к исполнению силой закона положения Prop 65, что могло бы привести к существенным штрафам.