



Remarque: Les côtés gauche et droit de la machine sont déterminés d'après la position d'utilisation normale.

Sécurité

Symbole de sécurité

Le symbole de sécurité (Figure 1) utilisé dans ce manuel et sur la machine identifie d'importants messages de sécurité dont vous devez tenir compte pour éviter des accidents.



Figure 1
Symbole de sécurité

g000502

Le symbole de sécurité apparaît au-dessus de toute information signalant des actions ou des situations dangereuses. Il est suivi de la mention **DANGER**, **ATTENTION** ou **PRUDENCE**.

DANGER signale un danger immédiat qui, s'il n'est pas évité, **entraînera obligatoirement** des blessures graves ou mortelles.

ATTENTION signale un danger potentiel qui, s'il n'est pas évité, **risque d'entraîner** des blessures graves ou mortelles.

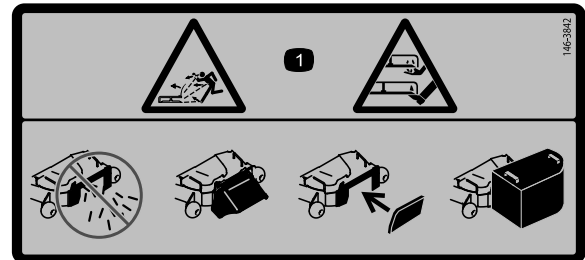
PRUDENCE signale un danger potentiel qui, s'il n'est pas évité, **peut éventuellement entraîner** des blessures légères ou modérées.

Ce manuel utilise également deux autres termes pour faire passer des informations essentielles : **Important** pour attirer l'attention sur des informations d'ordre mécanique spécifiques et **Remarque** pour souligner des informations d'ordre général méritant une attention particulière.

Autocollants de sécurité et d'instruction



Des autocollants de sécurité et des instructions bien visibles par l'utilisateur sont placés près de tous les endroits potentiellement dangereux. Remplacez tout autocollant endommagé ou manquant.



decal146-3842

146-3842

1. Risques de projection d'objets et de coupure/mutilation des mains ou des pieds – N'utilisez pas la machine lorsque la goulotte d'éjection est ouverte. Montez toujours le déflecteur d'éjection arrière, le couvercle d'éjection ou le système de ramassage avant d'utiliser la machine.



Montage

Pièces détachées

Reportez-vous au tableau ci-dessous pour vérifier si toutes les pièces ont été expédiées.

Procédure	Description	Qté	Utilisation
1	Aucune pièce requise	–	Préparation de la machine.
2	Adaptateur d'éjection latérale Boulon à tête hexagonale (3/8" x 1 1/4") Contre-écrou (3/8") Loquet Support d'adaptateur Rondelle (3/8") Boulon de carrosserie (5/16") Contre-écrou (5/16")	1 3 3 1 1 2 1 1	Assemblage de l'adaptateur d'éjection latérale.
3	Plaque latérale Crochet Vis cruciforme Rondelle élastique (1/4") Contre-écrou (n° 10) Boulon de carrosserie (3/8" x 1 1/4") Loquet Contre-écrou (3/8") Profilé de support Support anti-décharge Contre-écrou à embase (1/4") Boulon de carrosserie (1/4" x 5/8") Arbre de support Goupille de montage	1 2 4 4 4 1 1 1 1 1 5 5 1 1	Assemblage de la plaque latérale.
4	Aucune pièce requise	–	Montage de la plaque latérale sur le plateau.
5	Bac et fond Armature du système de ramassage Poignée Boulon à tête hexagonale (1/4" x 1") Contre-écrou (1/4") Rondelle (1/4")	1 1 2 4 4 4	Montage du bac et de l'armature.
6	Aucune pièce requise	–	Finition du système de ramassage.

1

Préparation de la machine

Aucune pièce requise

Procédure

1. Garez la machine sur une surface plane et horizontale.
2. Débrayez toutes les commandes et serrez le frein de stationnement.
3. Coupez le moteur et enlevez la clé de contact.
4. Attendez l'arrêt complet de toutes les pièces en mouvement.
5. Laissez refroidir les composants de la machine avant d'effectuer toute opération d'entretien.
6. Débranchez le câble négatif de la batterie.
7. Baissez la plate-forme le cas échéant.
8. Levez et verrouillez l'appui-cuisses en place.

2

Assemblage de l'adaptateur d'éjection latérale

Pièces nécessaires pour cette opération:

1	Adaptateur d'éjection latérale
3	Boulon à tête hexagonale ($\frac{3}{8}$ " x $1\frac{1}{4}$ ")
3	Contre-écrou ($\frac{3}{8}$ ")
1	Loquet
1	Support d'adaptateur
2	Rondelle ($\frac{3}{8}$ ")
1	Boulon de carrosserie ($\frac{5}{16}$ ")
1	Contre-écrou ($\frac{5}{16}$ ")

Procédure

1. Déposez le déflecteur d'éjection latérale du plateau (Figure 2).

Important: Conservez toutes les fixations retirées.

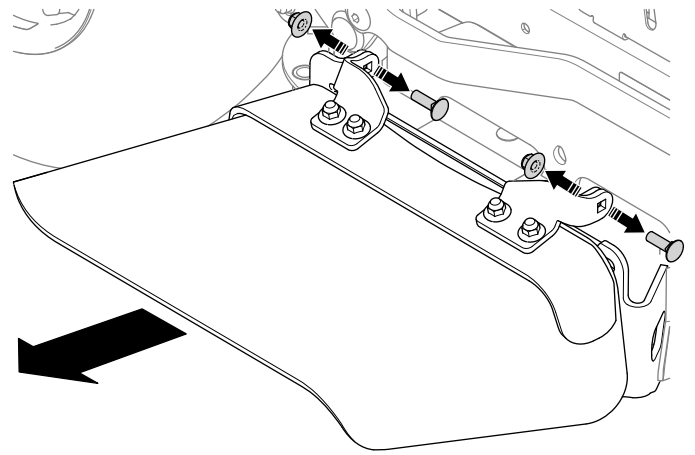


Figure 2

g480015

▲ DANGER

Si l'ouverture d'éjection n'est pas fermée, des objets peuvent être projetés dans votre direction ou celle d'autres personnes. Un contact avec la lame est également possible. La projection d'objets ou le contact avec une lame peut causer des blessures graves ou mortelles.

N'utilisez pas la tondeuse avec le déflecteur d'éjection relevé, déposé ou modifié à moins qu'un système de ramassage ou un kit de mulching soit en place et fonctionne correctement.

2. Assemblez l'adaptateur d'éjection latérale comme montré à la Figure 3.

Remarque: Ne serrez pas complètement les fixations du loquet, car celui-ci doit pouvoir pivoter librement.

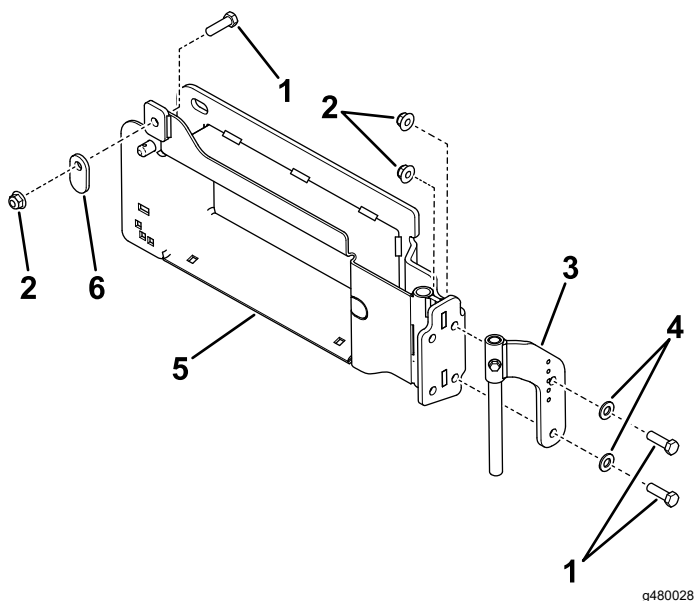


Figure 3

- | | |
|---|-----------------------------------|
| 1. Boulon à tête hexagonale ($\frac{3}{8}$ " x $1\frac{1}{4}$ ") | 4. Rondelle ($\frac{3}{8}$ ") |
| 2. Contre-écrou ($\frac{3}{8}$ ") | 5. Adaptateur d'éjection latérale |
| 3. Support d'adaptateur | 6. Loquet |

3. Insérez l'adaptateur d'éjection latérale dans le trou soudé à l'arrière du plateau. Fixez en place avec un boulon de carrosserie et un contre-écrou dans le côté du plateau (Figure 4).

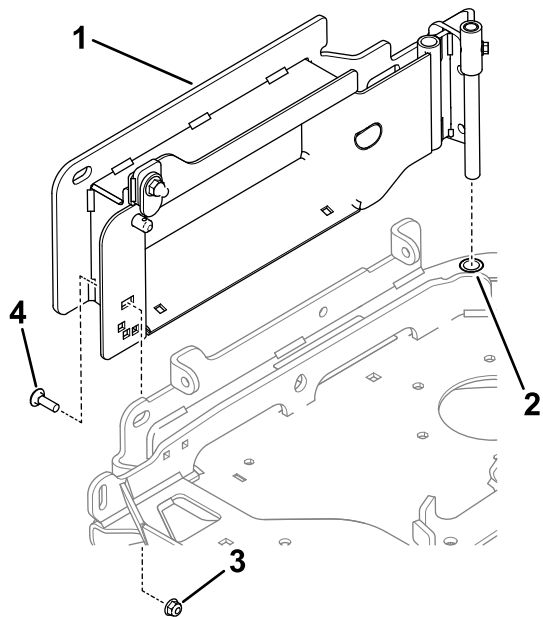


Figure 4

- | | |
|-----------------------------------|--|
| 1. Adaptateur d'éjection latérale | 3. Contre-écrou ($\frac{5}{16}$ ") |
| 2. Trou de montage | 4. Boulon de carrosserie ($\frac{5}{16}$ ") |

4. Tournez le loquet de l'opération 2 vers le bas et serrez fermement pour maintenir l'adaptateur en place.

3

Assemblage de la plaque latérale

Pièces nécessaires pour cette opération:

1	Plaque latérale
2	Crochet
4	Vis cruciforme
4	Rondelle élastique ($\frac{1}{4}$ ")
4	Contre-écrou (n° 10)
1	Boulon de carrosserie ($\frac{3}{8}$ " x $1\frac{1}{4}$ ")
1	Loquet
1	Contre-écrou ($\frac{3}{8}$ ")
1	Profilé de support
1	Support anti-décharge
5	Contre-écrou à embase ($\frac{1}{4}$ ")
5	Boulon de carrosserie ($\frac{1}{4}$ " x $\frac{5}{8}$ ")
1	Arbre de support
1	Goupille de montage

Procédure

1. Fixez les crochets gauche et droit sur la plaque latérale avec les vis cruciformes, les rondelles élastiques et les contre-écrous, comme montré à la Figure 5.

Remarque: Ne serrez pas complètement les fixations ; les loquets doivent pouvoir monter et descendre librement.

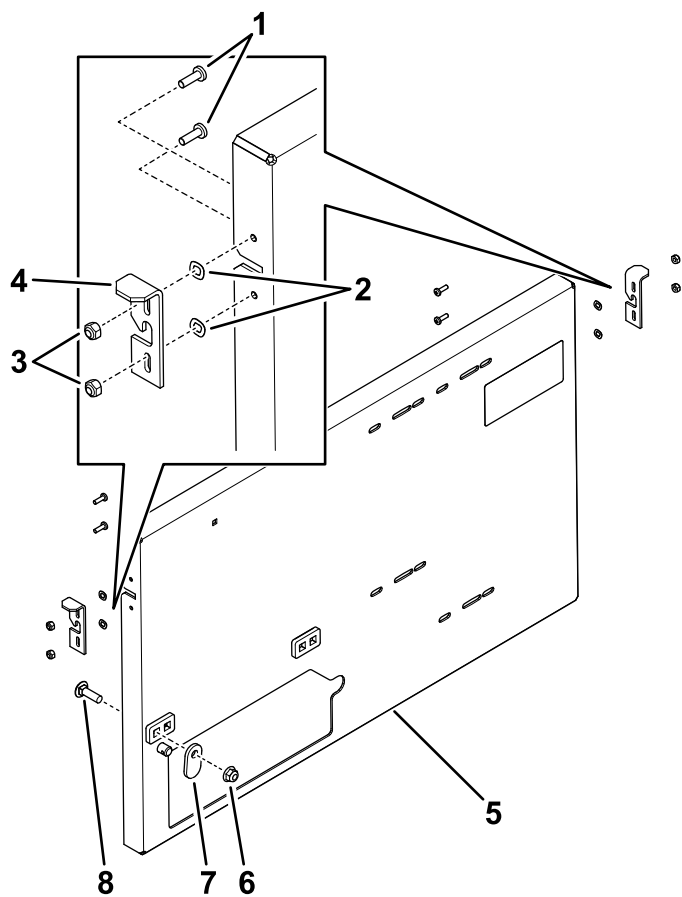


Figure 5

g479979

- | | |
|------------------------------|--|
| 1. Vis cruciforme | 5. Plaque latérale |
| 2. Rondelle élastique (1/4") | 6. Contre-écrou (3/8") |
| 3. Contre-écrou (n° 10) | 7. Loquet avant |
| 4. Crochet | 8. Boulon de carrosserie (3/8" x 1 1/4") |

- Fixez le loquet avant à la plaque latérale à l'aide d'un boulon de carrosserie (3/8" x 1 1/4") et d'un écrou à embase (3/8"), comme montré à la [Figure 5](#).

Remarque: Ne serrez pas complètement les fixations ; les loquets doivent pouvoir tourner librement.

- Fixez le support anti-décharge et le profilé de support à la plaque latérale à l'aide de 5 boulons de carrosserie (1/4" x 5/8") et 5 contre-écrous à embase (1/4"), comme montré à la [Figure 6](#).

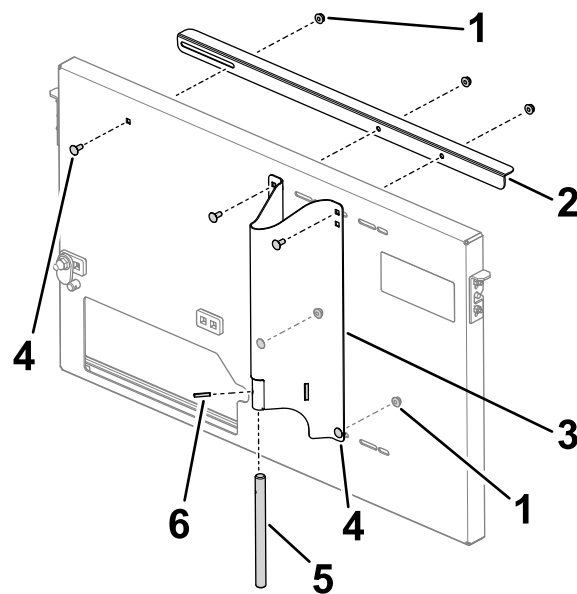


Figure 6

g484936

- | | |
|-------------------------------------|--|
| 1. Contre-écrou à embase (1/4") [5] | 4. Boulon de carrosserie (1/4" x 5/8") [5] |
| 2. Support anti-décharge | 5. Arbre de support |
| 3. Profilé de support | 6. Goupille de montage |

- Insérez l'arbre de support dans le profilé de support, et fixez le tout avec la goupille de montage ([Figure 6](#)).

4

Montage de la plaque latérale sur le plateau

Aucune pièce requise

Procédure

- Insérez la plaque latérale dans le tube sur l'adaptateur ([Figure 7](#)).

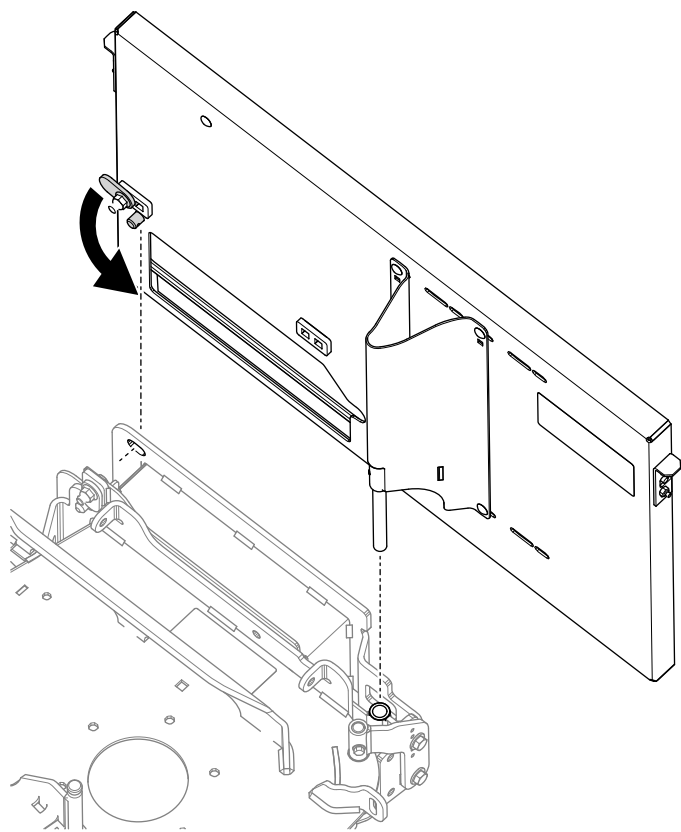


Figure 7

g484939

2. Insérez la goupille avant de la plaque latérale dans la fente de l'adaptateur. Tournez le loquet avant vers le bas pour bloquer le système de ramassage en place (Figure 7).

5

Montage du bac et de l'armature

Pièces nécessaires pour cette opération:

1	Bac et fond
1	Armature du système de ramassage
2	Poignée
4	Boulon à tête hexagonale (1/4" x 1")
4	Contre-écrou (1/4")
4	Rondelle (1/4")

Procédure

1. Glissez la partie courbe supérieur de l'armature dans le bac et dirigez la longue tige droite vers le fond.

2. Enclenchez les bords recourbés sur les tiges de l'armature (Figure 8).

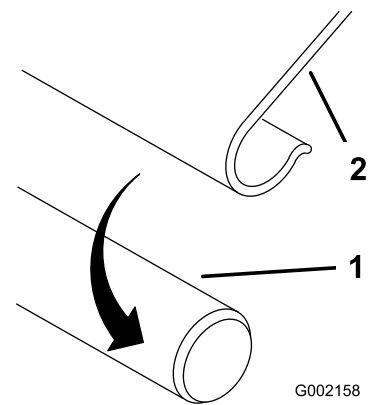


Figure 8

G002158

g002158

1. Tige
2. Bord recourbé

3. Disposez le bac autour de l'armature.
4. Placez les poignées sur les fentes de chaque côté de l'armature.
5. Insérez 2 boulons à tête hexagonale (1/4" x 1") dans chaque poignée et dans la toile depuis l'extérieur, et fixez-les en place avec 4 rondelles (1/4") et 4 contre-écrous (1/4"), comme montré à la Figure 9.

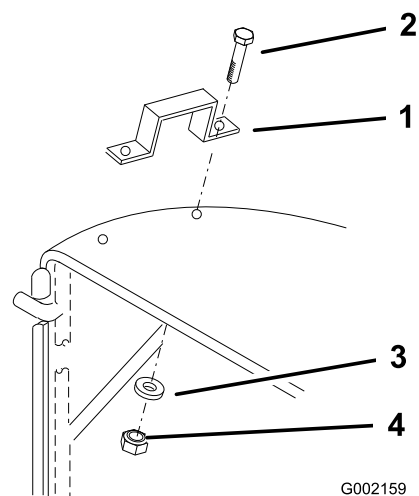


Figure 9

G002159

g002159

1. Poignée
2. Boulon à tête hexagonale (1/4" x 1")
3. Rondelle (1/4")
4. Contre-écrou (1/4")

6

Finition du système de ramassage

Aucune pièce requise

Procédure

1. Insérez les goupilles inférieures de l'armature du système de ramassage dans les trous du panneau arrière (Figure 10).
2. Soulevez les verrous et glissez les goupilles latérales de l'armature à l'intérieur (Figure 10).
3. Abaissez les verrous pour fixer le système de ramassage en place.

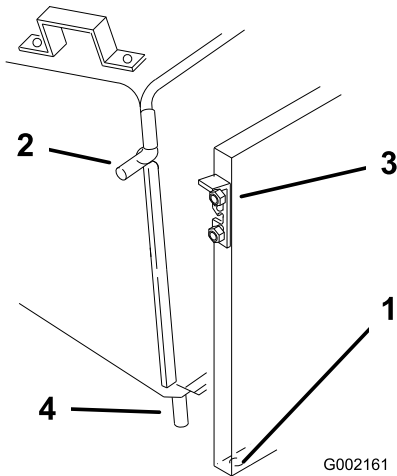


Figure 10

- | | |
|-----------------------------|------------------------|
| 1. Trous de panneau arrière | 3. Loquet |
| 2. Goupille de l'armature | 4. Goupille inférieure |

Important: Si le système de ramassage est retiré de la machine, reposez et rabaissez le déflecteur d'éjection avant d'utiliser la tondeuse en mode d'éjection latérale.

Utilisation

⚠ ATTENTION

Pour éviter de vous blesser, procédez comme suit :

- Familiarisez-vous avec toutes les instructions d'utilisation et les consignes de sécurité mentionnées dans le *Manuel de l'utilisateur* de votre machine avant d'utiliser cet accessoire.
- Avant d'effectuer les procédures suivantes ou de quitter le poste d'utilisation :
 - Désengagez la PDF, amenez les leviers de commande de déplacement à la position de verrouillage au point mort et serrez le frein de stationnement.
 - Coupez le moteur, enlevez la clé de contact et attendez l'arrêt complet de toutes les pièces mobiles.
- Ne déposez pas le bac tant que le moteur tourne.
- Coupez toujours le moteur, attendez l'arrêt complet de toutes les pièces mobiles et enlevez la clé avant de dégager une obstruction dans le système de ramassage.
- N'effectuez jamais d'entretiens ou de réparations quand le moteur est en marche.

Dépose du système de ramassage de la machine

1. Désengagez la PDF, amenez les leviers de commande de déplacement à la position de verrouillage au point mort et serrez le frein de stationnement.
2. Avant de quitter la position d'utilisation, coupez le moteur, retirez la clé de contact et attendez l'arrêt complet de toutes les pièces mobiles.
3. Soulevez les verrous et déposez, puis videz le bac de ramassage.
4. Soulevez et déposez le panneau arrière de la tondeuse.
5. Rabaissez le déflecteur d'herbe en place.

Vidage du système de ramassage

1. Désengagez la PDF, amenez la machine au point mort et serrez le frein de stationnement.
2. Avant de quitter la position d'utilisation, coupez le moteur, retirez la clé de contact et attendez l'arrêt complet de toutes les pièces mobiles.
3. Soulevez les verrous et déposez, puis videz le bac de ramassage.
4. Insérez les goupilles inférieures de l'armature du système de ramassage dans les trous du panneau arrière (Figure 10).
5. Soulevez les verrous et glissez les goupilles latérales de l'armature à l'intérieur (Figure 10).
6. Abaissez les verrous pour fixer le système de ramassage en place.

Dégager des obstructions

⚠ ATTENTION

Lorsque la machine est en marche, la lame peut tourner et peut sectionner ou blesser les mains.

- **Avant tout nettoyage, réglage, réparation et inspection du ventilateur, ou avant de déboucher la goulotte, coupez le moteur, attendez l'arrêt de toutes les pièces mobiles et enlevez la clé.**
 - **Si la soufflante et le tube sont bouchés, dégagez-les à l'aide d'un bâton, jamais avec la main.**
 - **Gardez le visage, les mains, les pieds et toute autre partie du corps ou les vêtements à distance des pièces cachées, mobiles ou rotatives.**
1. Désengagez la PDF, amenez les leviers de commande de déplacement à la position de verrouillage au point mort et serrez le frein de stationnement.
 2. Avant de quitter la position d'utilisation, coupez le moteur, retirez la clé de contact et attendez l'arrêt complet de toutes les pièces mobiles.
 3. Soulevez les verrous et déposez, puis videz le bac de ramassage.
 4. Utilisez un bâton ou un objet similaire, et surtout pas les mains, pour déboucher la tondeuse.
 5. Insérez les goupilles inférieures de l'armature du système de ramassage dans les trous du panneau arrière (Figure 10).

6. Soulevez les verrous et glissez les goupilles latérales de l'armature à l'intérieur (Figure 10).
7. Abaissez les verrous pour fixer le système de ramassage en place.

Conseils d'utilisation

Largeur de la tondeuse

La tondeuse est plus large quand elle est équipée du système de ramassage. Vous risquez d'endommager le système de ramassage si vous tournez trop brusquement dans des endroits trop étroits.

Côte de tonte

Tondez en plaçant le côté gauche de la machine vers les obstacles tels que arbres ou aménagements paysagers. Ne tondez pas avec le côté droit de la tondeuse près d'obstacles au risque d'endommager le système de ramassage.

Tonte des terrains accidentés

Lorsque vous tondez sur un terrain accidenté ou inégal, veillez à ne pas endommager le système de ramassage en le cognant contre la surface.

Éviter de tondre trop ras

L'air doit pouvoir circuler librement pour tondre l'herbe et la projeter dans le bac. Si vous choisissez une hauteur de coupe trop basse, en particulier si l'herbe est haute ou lourde, l'air peut avoir du mal à circuler et la tondeuse ou le système de ramassage risque de se boucher.

Éviter les obstructions

Pour éviter les obstructions quand l'herbe est haute, tondez en deux temps : une première fois à une hauteur de coupe plus élevée et une seconde fois en réduisant la hauteur de coupe au réglage voulu. Essayez également de laisser un côté de la tondeuse hors de la zone non encore tondue, afin de permettre à l'air de circuler librement dans le carter de la machine.

Entretien

⚠ PRUDENCE

Si vous laissez la clé dans le commutateur d'allumage, quelqu'un pourrait mettre le moteur en marche accidentellement et vous blesser gravement, ainsi que toute personne à proximité.

Avant tout entretien, enlevez la clé de contact et débranchez le fil de la bougie. Écartez le fil pour éviter tout contact accidentel avec la bougie.

⚠ DANGER

Les moteurs peuvent devenir très chauds quand ils sont en marche. Vous pouvez vous brûler gravement au contact des surfaces chaudes.

Laissez refroidir les moteurs, en particulier le silencieux, avant de vous approcher.

⚠ DANGER

Des débris (feuilles, herbe ou broussailles) peuvent prendre feu. Un feu dans le compartiment moteur peut causer des brûlures et des dommages matériels.

- Débarrassez le moteur et le silencieux des débris qui y sont déposés.
- Lors de l'ouverture du couvercle du système de ramassage, veillez à ne pas faire tomber de débris sur le moteur et le silencieux.
- Laissez refroidir la machine avant de la remiser.

Contrôle du système de ramassage

Périodicité des entretiens: Après les 10 premières heures de fonctionnement

Avant le remisage

1. Examinez toutes les fixations et les verrous ; remplacez-les s'ils sont absents ou endommagés.
2. Examinez le bac et remplacez les pièces endommagées.
3. Resserrez toutes les fixations.

⚠ ATTENTION

Des débris peuvent être projetés à travers les bacs à herbe s'ils sont déchirés, usés ou endommagés et blesser gravement les personnes à proximité et vous-même.

- Vérifiez que les bacs à herbe ne sont pas troués, déchirés, usés ou autrement endommagés.
- Remplacez-les s'ils sont endommagés ; vous pouvez vous procurer des bacs de rechange auprès du fabricant du système de ramassage.

Nettoyage du système de ramassage

Périodicité des entretiens: À chaque utilisation ou une fois par jour

Nettoyez le système de ramassage après chaque utilisation.

1. Déposez le bac et lavez le panneau arrière ainsi que le dessous de la tondeuse. Utilisez un détergent automobile doux pour éliminer les saletés récalcitrantes.
- Important:** N'utilisez pas de nettoyeur haute pression pour laver le système de ramassage.
2. Débarrassez toutes les pièces des déchets d'herbe agglomérés.
 3. Après le lavage, laissez sécher soigneusement toutes les pièces.

Remarque: Ne lavez pas les bacs à herbe.

Remisage du système de ramassage

1. Nettoyez le système de ramassage ; voir [Nettoyage du système de ramassage \(page 9\)](#).
2. Vérifiez l'état du système de ramassage ; voir [Contrôle du système de ramassage \(page 9\)](#).
3. Vérifiez que le bac est vide et sec.
4. Rangez le système de ramassage dans un local propre et sec à l'abri de la lumière. Cela prolonge la vie du système de ramassage. Si vous devez le remiser à l'extérieur, recouvrez-le d'une bâche imperméable.

Remarques:

Remarques:



Count on it.