



Vältskydd

TimeCutter®-åkräsklippare

Modellnr 79682—Serienr 40000000 och högre

Monteringsanvisningar

Förvara detta dokument tillsammans med *bruksanvisningen* för traktorenheten.

Säkerhet

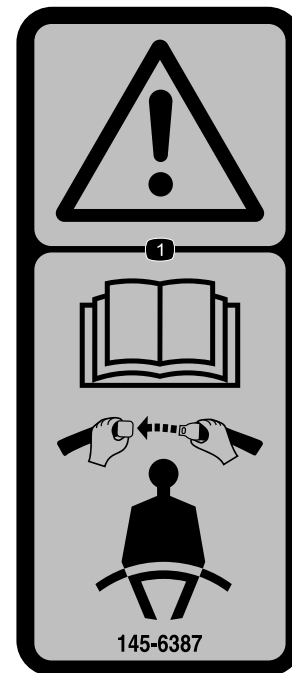
Säkerhet för vältskyddssystemet

- Vältskyddet är en inbyggd säkerhetsanordning. Ta inte bort några vältskyddsdelar från maskinen.
- Kontrollera att säkerhetsbältet är fastspänt och att du kan knäppa upp det snabbt i en nödsituation.
- Använd alltid säkerhetsbältet om störbågen har monterats.
- Kontrollera noga om det finns några hinder ovanför dig innan du kör under dem och vidrör dem inte.
- Håll störbågen i säkert bruksskick genom att regelbundet inspektera den noga och kontrollera att den inte är skadad samt hålla alla fästelement åtdragna.
- Byt ut skadade vältskyddsdelar. Reparera eller ändra dem inte.
- Om hjulen glider över en kant, över branta dikesrenar eller ner i vatten kan det leda till en vältolycka, vilket kan medföra allvarliga personskador och innebära livsfara.
- Använd endast säkerhetsbältet om störbågen har monterats.
- Om maskinen välter ska du ta med den till en auktoriserad återförsäljare för att få vältskyddet besiktigt.
- Använd endast Toro-godkända tillbehör och redskap för vältskyddet.

Säkerhets- och instruktionsdekal



Säkerhetsdekalerna och anvisningarna är fullt synliga för föraren och finns nära alla potentiella farozoner. Ersätt dekal som har skadats eller saknas.



145-6387

decal145-6387

1. Varning: Läs *bruksanvisningen* och ha på dig säkerhetsbälte.



Montering

Lösa delar

Använd diagrammet nedan för att kontrollera att alla delar finns med.

Tillvägagångssätt	Beskrivning	Antal	Användning
1	Inga delar krävs	–	Förbereda maskinen.
2	Vänster vältskyddsfäste Höger vältskyddsfäste Skruv ($\frac{1}{2} \times 1 \frac{1}{4}$ tum) Stor bricka Låsmutter ($\frac{1}{2}$ tum)	1 1 6 6 6	Montera vältskyddsfästena.
3	Vänster säkerhetsbältesfäste (endast MyRide-maskiner) Höger säkerhetsbältesfäste (endast MyRide-maskiner) Delvis gängad skruv ($\frac{3}{8} \times 2$ tum) Liten bricka Låsmutter ($\frac{3}{8}$ tum) Vänster kapselfäste Stötfångare Höger kapselfäste (endast MyRide-maskiner) Gängformande skruv ($\frac{5}{16} \times \frac{3}{4}$ tum) Säkerhetsbältets dragstångsenhet Enhet för säkerhetsbältesspänne Vagnsskruv ($\frac{7}{16} \times 1$ tum) Låsmutter ($\frac{7}{16}$ tum)	1 1 2 2 2 1 1 1 3 1 1 2 2	Montera kapselfästena och sätesbältesfästena (endast MyRide-utrustade maskiner).
4	Säkerhetsbältets dragstångsenhet Enhet för säkerhetsbältesspänne Vagnsskruv ($\frac{7}{16} \times 1$ tum) Låsmutter ($\frac{7}{16}$ tum) Sätesbältesfäste (endast maskiner utan MyRide) Skruv ($\frac{3}{8} \times 1$ tum) Låsmutter ($\frac{3}{8}$ tum) Vänster kapselfäste Höger kapselfäste (endast maskiner utan MyRide) Gängformande skruv ($\frac{5}{16} \times \frac{3}{4}$ tum)	1 1 2 2 2 4 4 1 1 4	Montera kapselfästena och sätesbältesfästena (endast maskiner utan MyRide).
5	Vältskyddsror Skruv ($\frac{3}{8} \times 2 \frac{1}{2}$ tum) Låsmutter ($\frac{3}{8}$ tum) Resväskevikt (endast för maskiner med en monterad uppsamlare) Bult ($\frac{3}{8} \times 3 \frac{3}{4}$ tum)	1 2 2 3 2	Slutföra monteringen.

1

Förbereda maskinen

Inga delar krävs

Tillvägagångssätt

Obs: Vänster och höger sida på maskinen är lika med förarens vänstra respektive högra sida vid normal körning.

Obs: Om inget annat anges kan du kassera alla delar du tar bort.

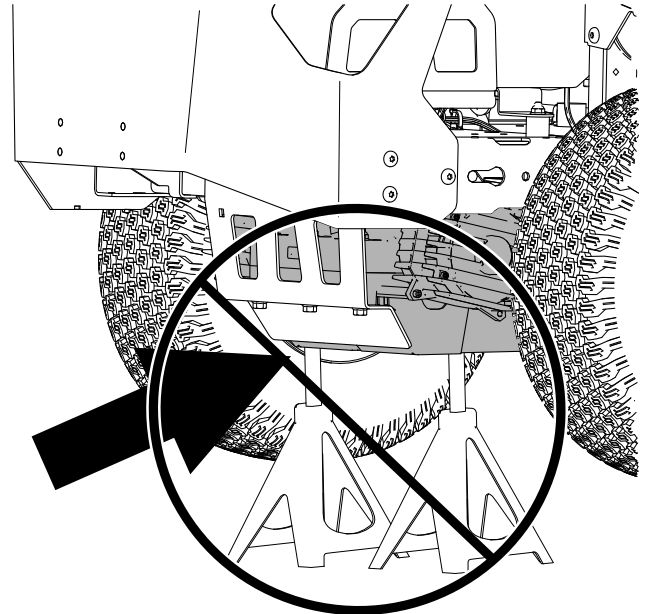
1. Parkera maskinen på en plan yta.
2. Koppla ur drivenheterna och kraftuttaget.
3. Koppla in parkeringsbromsen.
4. För rörelsereglagen utåt till det NEUTRALA LÄSLÄGET.
5. Stäng av maskinen och ta ut nyckeln.
6. Vänta tills alla rörliga delar har stannat.
7. Låt maskinkomponenterna svalna.
8. Ta bort batterierna från maskinen.
9. Fäll upp sätet. Se maskinens *bruksanvisning*.

10. Höj upp maskinens bakre del på pallbockar. Se maskinens *bruksanvisning*.

⚠ VARNING

Om du stöttar upp maskinen på växellådan eller motorn (**Figur 1**) kan de skadas och få maskinen att falla ned, så att du eller kringstående skadas.

Använd inte växellådan eller motorn för att stötta upp maskinen.

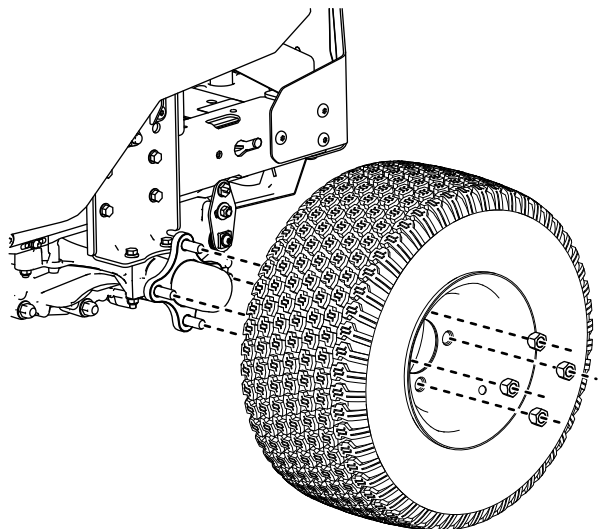


Figur 1

g466420

11. Ta bort bakdäcken enligt [Figur 2](#).

Obs: Spara alla hjulkomponenter för senare montering.

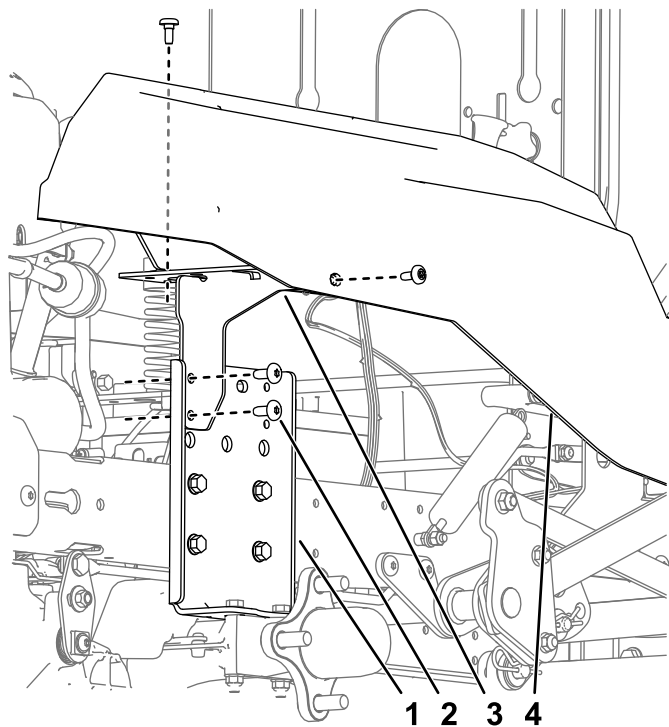


Figur 2

g466421

12. Ta bort kapselvästena från maskinen ([Figur 3](#)).

Obs: Spara de ansatsskruvar som tagits bort från sidorna på kapslarna för senare montering.



Figur 3

g310040

- | | |
|--------------------------------|--------------------|
| 1. Hydraulisk monteringsplatta | 3. Stödfästskapsel |
| 2. Skruv | 4. Kapsel |

2

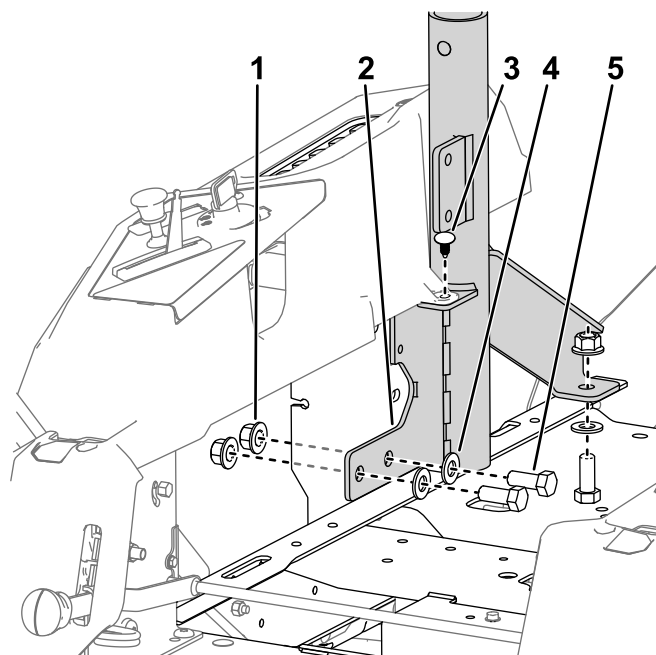
Montera vältskyddsfästena

Delar som behövs till detta steg:

1	Vänster vältskyddsfäste
1	Höger vältskyddsfäste
6	Skruv ($\frac{1}{2} \times 1 \frac{1}{4}$ tum)
6	Stor bricka
6	Låsmutter ($\frac{1}{2}$ tum)

Tillvägagångssätt

1. Montera vältskyddsfästena på maskinramen bakom den hydrauliska monteringsplattan.
2. Dra åt skruvarna till 91–113 Nm.
3. Fäst flikarna på kapslarna vid vältskyddsfästet med smala tryckknitar ([Figur 4](#)).



Figur 4

Höger sida visas

g316031

- | | |
|-----------------------------------|--|
| 1. Låsmutter ($\frac{1}{2}$ tum) | 4. Stor bricka |
| 2. Höger vältskyddsfäste | 5. Skruv ($\frac{1}{2} \times 1 \frac{1}{4}$ tum) |
| 3. Smal tryckknit | |

3

Montera kapselfästena och sätesbältet

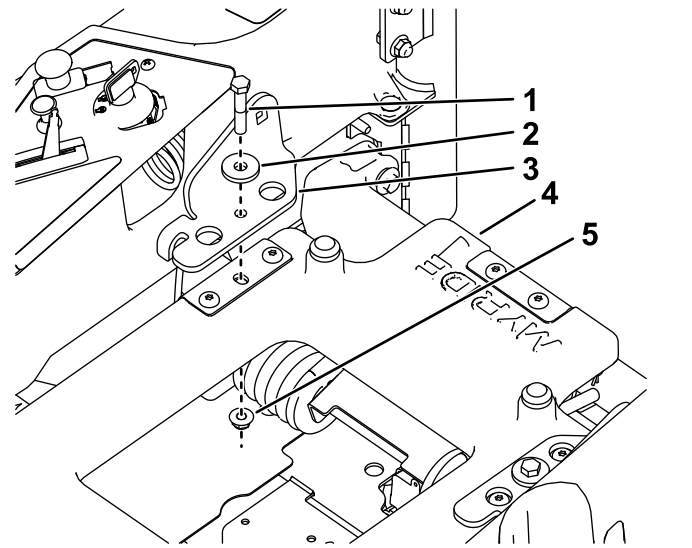
Endast MyRide-utrustade maskiner

Delar som behövs till detta steg:

1	Vänster säkerhetsbältesfäste (endast MyRide-maskiner)
1	Höger säkerhetsbältesfäste (endast MyRide-maskiner)
2	Delvis gängad skruv ($\frac{3}{8}$ x 2 tum)
2	Liten bricka
2	Låsmutter ($\frac{3}{8}$ tum)
1	Vänster kapselfäste
1	Stötfångare
1	Höger kapselfäste (endast MyRide-maskiner)
3	Gängformande skruv ($\frac{5}{16}$ x $\frac{3}{4}$ tum)
1	Säkerhetsbältets dragstångsenhet
1	Enhet för säkerhetsbältesspänne
2	Vagnsskruv ($\frac{7}{16}$ x 1 tum)
2	Låsmutter ($\frac{7}{16}$ tum)

Tillvägagångssätt

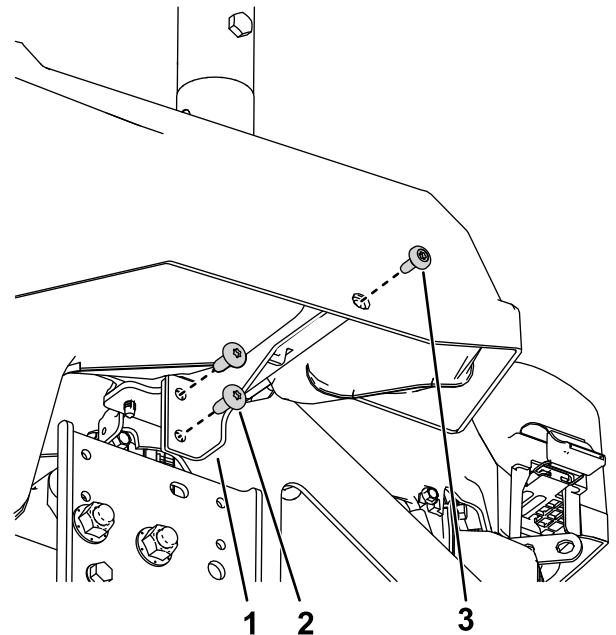
1. Montera sätesbältesfästena på sätesplattformen med två delvis gängade skruvar ($\frac{3}{8}$ x 2 tum), två små brickor och två låsmuttrar ($\frac{3}{8}$ tum) enligt [Figur 5](#).



Figur 5

1. Delvis gängade skruvar ($\frac{3}{8}$ x 2 tum)
2. Liten bricka
3. Säkerhetsbältets fäste
4. MyRide-plattform
5. Låsmutter ($\frac{3}{8}$ tum)

2. Montera det vänstra kapselfästet på maskinramen med två gängformande skruvar ($\frac{5}{16}$ x $\frac{3}{4}$ tum) och delarna som togs bort i [1 Förbereda maskinen \(sida 3\)](#) enligt [Figur 6](#).

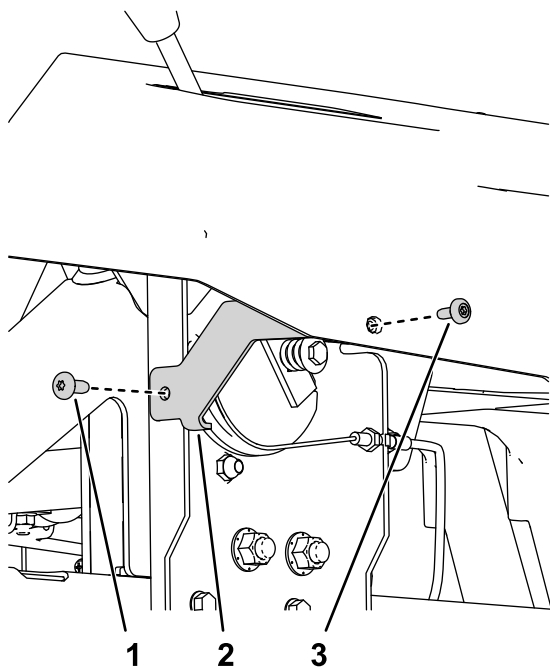


Figur 6

1. Vänster kapselfäste
2. Gängformande skruv ($\frac{5}{16}$ x $\frac{3}{4}$ tum)
3. Ansattsskruv

3. Montera det nya högra kapselfästet på maskinramen med en gängformande skruv

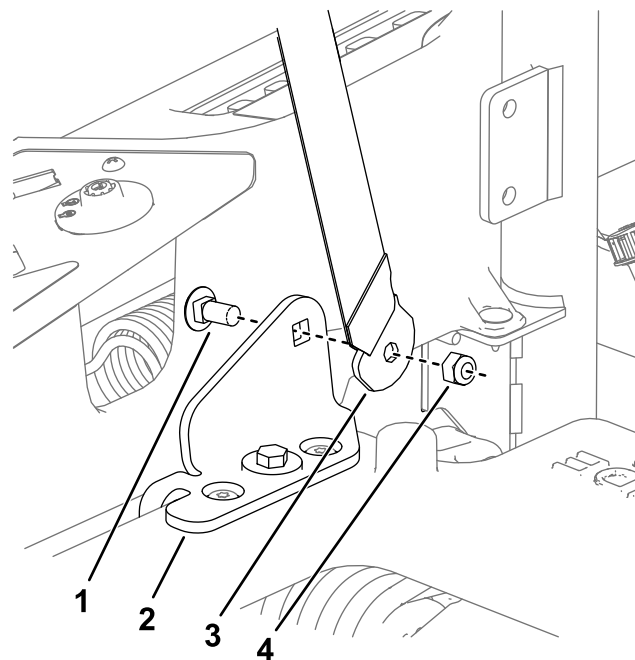
(5/16 x 3/4 tum) och ansatsskruven som togs bort i 1 Förbereda maskinen (sida 3).



Figur 7

g310256

1. Gängformande skruv (5/16 x 3/4 tum)
2. Höger kapselfäste
3. Ansatsskruv



Figur 8

g316063

1. Vagnsskruv (7/16 x 1 tum)
2. Säkerhetsbältets fäste
3. Säkerhetsbältets dragstångsenhet (fästet böjt mot sätet)
4. Låsmutter (7/16 x 1 tum)

-
4. Montera säkerhetsbältesspannet och säkerhetsbältets dragstångsenhet på sätesbältesfästernas insidor med två vagnsskruvar (7/16 x 1 tum) och två låsmuttrar (7/16 tum) enligt [Figur 8](#).

4

Montera kapselfästena och sätesbältet

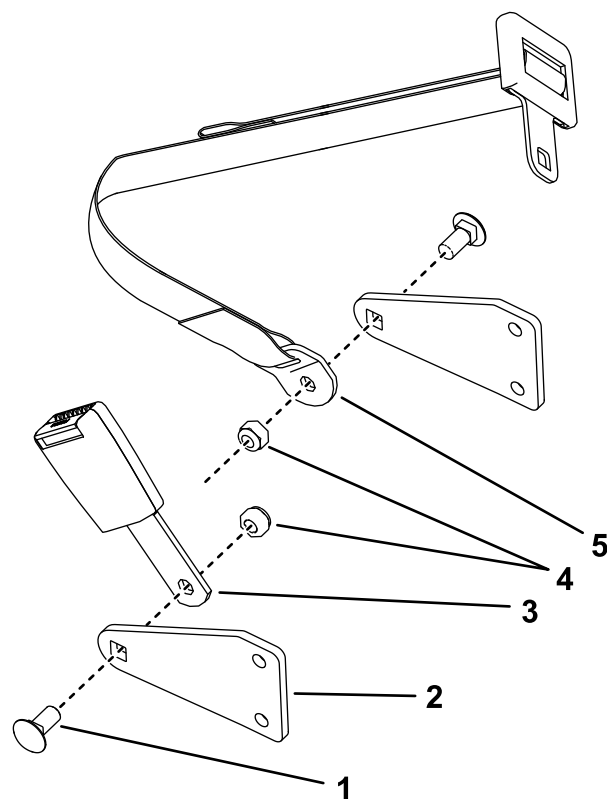
Endast maskiner utan MyRide™

Delar som behövs till detta steg:

1	Säkerhetsbältets dragstångsenhet
1	Enhet för säkerhetsbältesspänne
2	Vagnsskruv (7/16 x 1 tum)
2	Låsmutter (7/16 tum)
2	Sätesbältesfäste (endast maskiner utan MyRide)
4	Skruv (3/8 x 1 tum)
4	Låsmutter (3/8 tum)
1	Vänster kapselfäste
1	Höger kapselfäste (endast maskiner utan MyRide)
4	Gängformande skruv (5/16 x 3/4 tum)

Tillvägagångssätt

1. Montera säkerhetsbältesspännet och säkerhetsbältets dragstångsenhet på sätesbältesfästernas insidor med två vagnsskruvar (7/16 x 1 tum) och två låsmuttrar (7/16 tum) enligt [Figur 9](#).



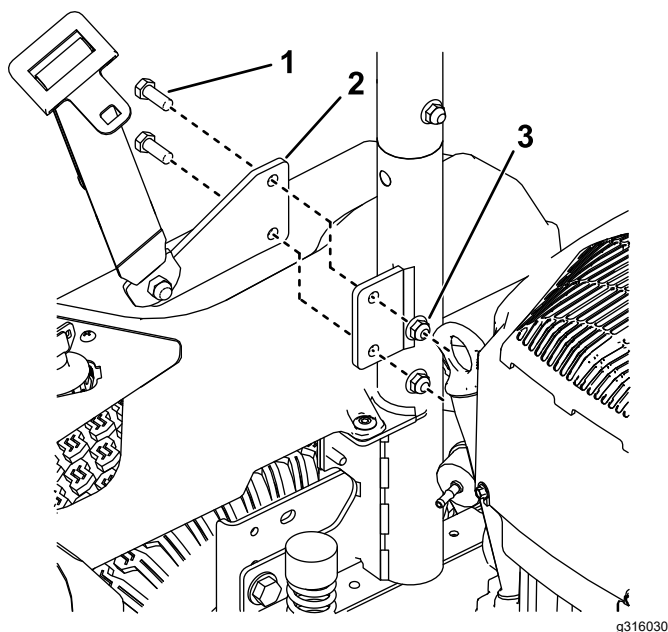
Figur 9

g316016

1. Vagnsskruv (7/16 x 1 tum)
2. Säkerhetsbältets fäste
3. Spänne
4. Låsmuttrar (7/16 tum)
5. Dragstångsenhet

2. Montera sätesbältesfästena på vältskyddsfästernas utsidor ([Figur 10](#)).

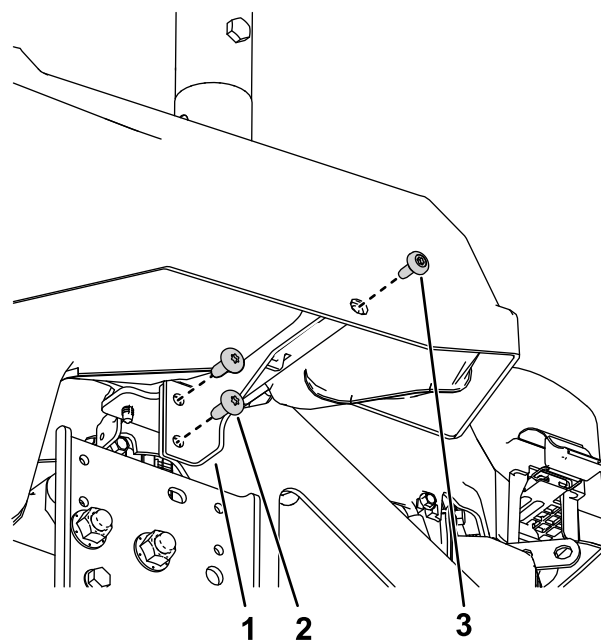
Obs: Montera enheten för säkerhetsbältesspännet med det böjda fästet mot sätet.



Figur 10

Höger sida visas

- | | |
|-----------------------------------|-----------------------------------|
| 1. Skruv ($\frac{3}{8}$ x 1 tum) | 3. Låsmutter ($\frac{3}{8}$ tum) |
| 2. Säkerhetsbältets fäste | |



Figur 11

- | | |
|---|-----------------|
| 1. Vänster kapsel­fäste | 3. Ansats­skruv |
| 2. Gång­formande skruv
($\frac{5}{16}$ x $\frac{3}{4}$ tum) | |

-
3. Montera det högra kapsel­fästet på maskinramen med två gång­formande skruvar ($\frac{5}{16}$ x $\frac{3}{4}$ tum) och delarna som togs bort i [1 Förbereda maskinen \(sida 3\)](#) enligt [Figur 3](#).
 4. Montera det vänstra kapsel­fästet på maskinramen med två gång­formande skruvar ($\frac{5}{16}$ x $\frac{3}{4}$ tum) enligt [Figur 10](#).

5

Slutföra monteringen

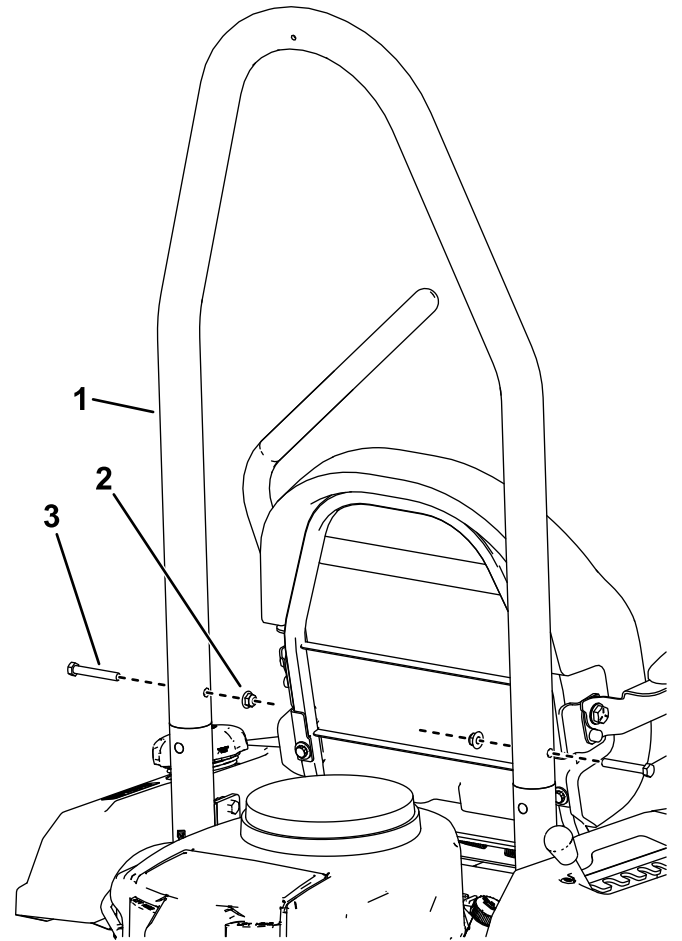
Delar som behövs till detta steg:

1	Vältskyddsror
2	Skruv ($\frac{3}{8} \times 2 \frac{1}{2}$ tum)
2	Låsmutter ($\frac{3}{8}$ tum)
3	Resväskevikt (endast för maskiner med en monterad uppsamlare)
2	Bult ($\frac{3}{8} \times 3 \frac{3}{4}$ tum)

Tillvägagångssätt

1. Montera bakdäcken enligt [Figur 2](#).
2. Sänk ned maskinen. Se maskinens *bruksanvisning*.
3. Sänk ned sätet.
4. Rikta vältskyddsrorets vinkel mot maskinens främre del och montera vältskyddsroret på vältskyddsfästena med två skruvar ($\frac{3}{8} \times 2 \frac{1}{2}$ tum) och två låsmuttrar ($\frac{3}{8}$ tum) enligt [Figur 12](#).
5. **Endast för maskiner med en monterad uppsamlare:** Montera de medföljande extra resväskevikterna på maskinen med två skruvar ($\frac{3}{8} \times 3 \frac{3}{4}$ tum) efter behov enligt tabellen nedan ([Figur 13](#)).

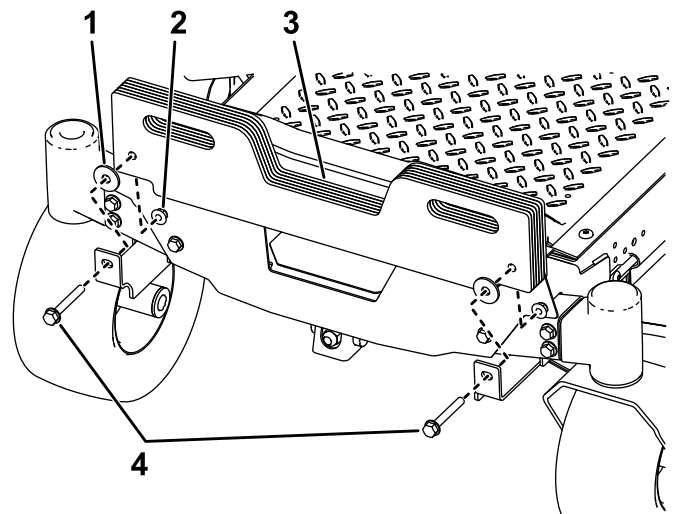
Typ av klippdäck	Totalvikt som krävs
Svetsat klippdäck, 106 tum	8
Svetsat klippdäck, 137 cm	8



g310259

Figur 12

1. Vältskyddsror
2. Låsmutter ($\frac{3}{8}$ tum)
3. Skruv ($\frac{3}{8} \times 2 \frac{1}{2}$ tum)



g299244

Figur 13

1. Bricka
2. Låsmutter
3. Resväskevikt
4. Bult ($\frac{3}{8} \times 3 \frac{3}{4}$ tum)

Underhåll

Kontrollera säkerhetsbältet

Serviceintervall: Varje användning eller dagligen

Se över säkerhetsbältet för att se om det är slitet eller trasigt och för att kontrollera att enheten och spännet fungerar som de ska. Byt ut säkerhetsbältet om det är skadat.

Kontrollera vältskyddet

Serviceintervall: Varje användning eller dagligen

Gör en visuell inspektion av vältskydden för att se om det finns några lösa fästelement eller andra eventuella problem. Dra åt fästelementet eller åtgärda problemet innan du påbörjar arbetet.

Anteckningar:



Count on it.