



Veltebeskyttelsessett

TimeCutter®-plentraktor

Modellnr. 79682—Serienr. 400000000 og oppover

Installasjonsveiledning

Oppbevar dette dokumentet sammen med *brugerhåndboken* for trekkenheten.

Sikkerhet

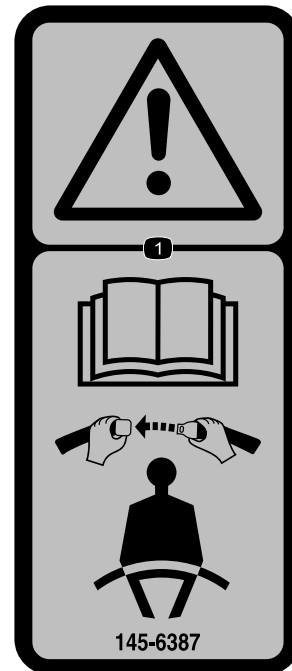
Sikkerhet for veltebeskyttelsessystem

- Veltebøylebeskyttelsen er en integrert sikkerhetsenhet. Ikke fjern noen av veltebeskyttelseskomponentene fra maskinen.
- Sørg for at sikkerhetsbeltet er festet og at du kan frigjøre det raskt i nødstilfeller.
- Bruk alltid sikkerhetsbeltet når veltebøylen er montert.
- Sjekk nøye for gjenstander over deg før du kjører under dem, og ikke rør dem.
- Sørg for at veltebøylen er i sikker driftstilstand ved å inspisere den grundig for skade med jevne mellomrom, og kontrollere at alle monteringsfester er strammet til.
- Skadde veltebeskyttelseskomponenter skal skiftes ut. Ikke reparerer eller gjør endringer på dem.
- Hvis hjulene kjører over kanter, opp bratte bakker eller i vann, kan det føre til velt, som igjen kan resultere i alvorlig skade eller dødsfall.
- Ikke bruk sikkerhetsbelte når veltebøylen ikke er montert.
- I tilfelle et velt, ta maskinen til et autorisert forhandlerverksted for å sjekke veltebeskyttelsen.
- Bruk bare Toro-godkjent tilbehør og vedlegg til ROPS.

Sikkerhets- og instruksjonsmerker



Sikkerhetsmerker og instruksjoner er lett synlige for føreren og er plassert i nærheten av alle områder som representerer en potensiell fare. Bytt ut alle merker som er ødelagte eller mangler.



145-6387

decal145-6387

1. Advarsel – Les *brugerhåndboken* og bruk sikkerhetsbeltet.



Montering

Løse deler

Bruk diagrammet nedenfor som en sjekklister for å kontrollere at alle delene er sendt.

Prosedyre	Beskrivelse	Ant.	Bruk
1	Ingen deler er nødvendige	–	Klargjøre maskinen.
2	Venstre veltebeskyttelsesfeste Høyre veltebeskyttelsesfeste Bolt ($\frac{1}{2}$ x $1\frac{1}{4}$ tomme) Stor skive Låsemutter ($\frac{1}{2}$ tomme)	1 1 6 6 6	Monter veltebeskyttelsesfestene.
3	Venstre sikkerhetsbeltebrakett (kun MyRide-maskiner) Høyre sikkerhetsbeltebrakett (kun MyRide-maskiner) Halvgjengende bolt ($\frac{3}{8}$ x 2 tommer) Liten skive Låsemutter ($\frac{3}{8}$ tomme) Venstre kassebrakett Støtfanger Høyre kassebrakett (kun MyRide-maskiner) Gjengeskjærende skrue ($\frac{5}{16}$ x $\frac{3}{4}$ tomme) Koblingsarmenhet for sikkerhetsbelte Festeeinheit for sikkerhetsbelte Låseskrue ($\frac{7}{16}$ x 1 tomme) Låsemutter ($\frac{7}{16}$ tomme)	1 1 2 2 2 1 1 1 1 3 1 1 2 2	Montere kassebrakettene og sikkerhetsbeltebrakettene (kun MyRide-utstyrte maskiner).
4	Koblingsarmenhet for sikkerhetsbelte Festeeinheit for sikkerhetsbelte Låseskrue ($\frac{7}{16}$ x 1 tomme) Låsemutter ($\frac{7}{16}$ tomme) Sikkerhetsbeltebrakett (kun maskiner uten MyRide) Bolt ($\frac{3}{8}$ x 1 tomme) Låsemutter ($\frac{3}{8}$ tomme) Venstre kassebrakett Høyre kassebrakett (kun maskiner uten MyRide) Gjengeskjærende skrue ($\frac{5}{16}$ x $\frac{3}{4}$ tomme)	1 1 2 2 2 4 4 1 1 4	Montere kassebrakettene og sikkerhetsbeltebrakettene (kun maskiner uten MyRide).
5	Veltebeskyttelsesrør Bolt ($\frac{3}{8}$ x $2\frac{1}{2}$ tomme) Låsemutter ($\frac{3}{8}$ tomme) Koffertvekt (kun for maskiner med en montert oppsamler) Bolt ($\frac{3}{8}$ x $3\frac{3}{4}$ tommer)	1 2 2 3 2	Fullfør monteringen.

1

Klargjøre maskinen

Ingen deler er nødvendige

Prosedyre

Merk: Fastslå hva som er høyre og venstre side på maskinen, ved å stå i normal arbeidsstilling.

Merk: Du kan kaste alle demonterte deler med mindre annet er notert.

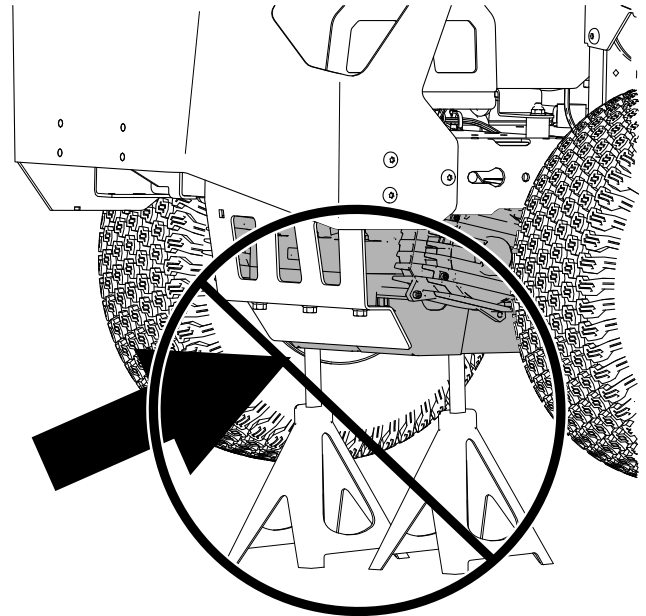
1. Parker maskinen på en jevn flate.
2. Koble fra drivverkene og kraftuttaket.
3. Sett på parkeringsbremsen.
4. Flytt bevegelseskontrollspakene utover til NØYTRAL, LÅST stilling.
5. Slå av maskinen og ta ut nøkkelen.
6. Vent til alle bevegelige deler har stanset.
7. La maskinkomponentene kjøle seg ned.
8. Fjern batteriene fra maskinen.
9. Løft setet. Se maskinens *brugerhåndbok*.

10. Løft den bakre delen av maskinen opp på jekkestøtter. Se *brugerhåndboken* for maskinen.

⚠ ADVARSEL

Hvis du støtter maskinen på transakselen eller motoren (**Figur 1**), kan føre til skade på dem og forårsake at maskinen faller og skader deg eller andre.

Ikke bruk transakselen eller motoren til å støtte maskinen.

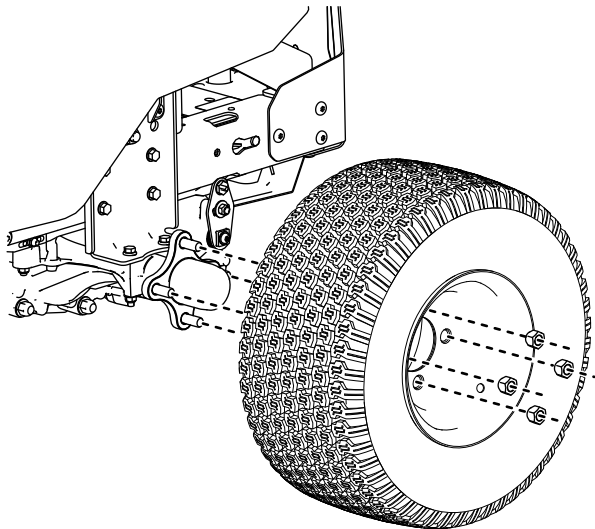


Figur 1

g466420

11. Fjern bakdekkene som vist i [Figur 2](#).

Merk: Behold alle hjulkomponentene for senere montering.

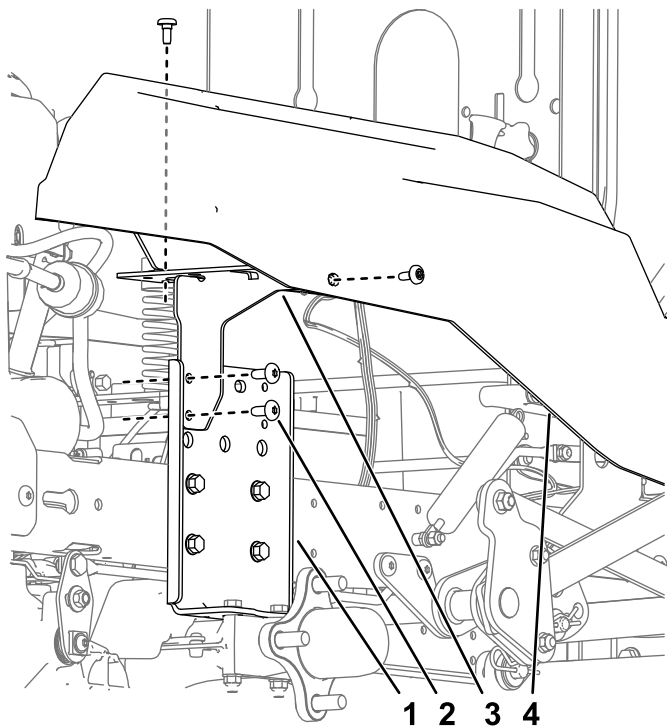


Figur 2

g466421

12. Fjern kassebrakettene fra maskinen ([Figur 3](#)).

Merk: Behold skulderskruene som er fjernet fra sidene av kassen, for senere montering.



Figur 3

g310040

- | | |
|-------------------------------|----------------------------|
| 1. Hydraulisk monteringsplate | 3. Støttebrakett for kasse |
| 2. Skrue | 4. Kasse |

2

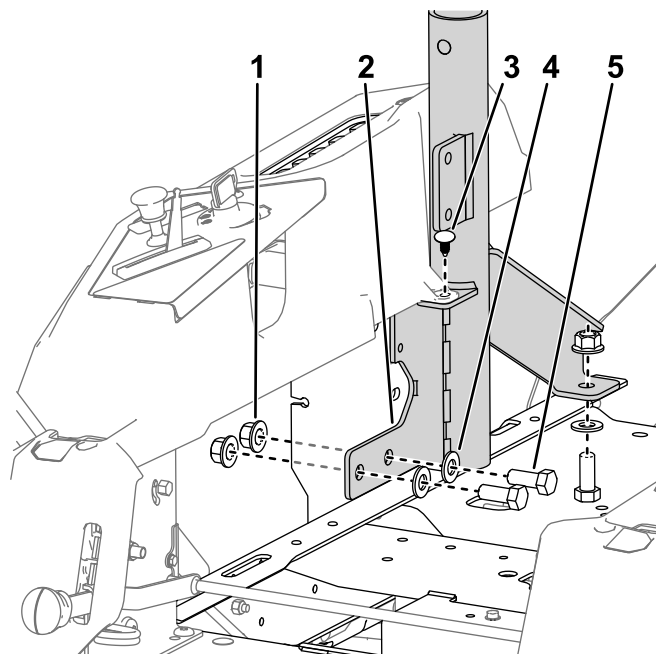
Montere veltebeskyttelsesfestene

Deler som er nødvendige for dette trinnet:

1	Venstre veltebeskyttelsesfeste
1	Høyre veltebeskyttelsesfeste
6	Bolt ($\frac{1}{2} \times 1\frac{1}{4}$ tomme)
6	Stor skive
6	Låsemutter ($\frac{1}{2}$ tomme)

Prosedyre

1. Installer veltebeskyttelsesfestene til maskinrammen bak den hydrauliske monteringsplaten.
2. Trekk til boltene med et moment på 91–113 Nm.
3. Fest tappen på kassen til veltebeskyttelsesfestet med en smal støtnagle ([Figur 4](#)).



Figur 4

Høyre side

g316031

- | | |
|--------------------------------------|--|
| 1. Låsemutter ($\frac{1}{2}$ tomme) | 4. Stor skive |
| 2. Høyre veltebeskyttelsesfeste | 5. Bolt ($\frac{1}{2} \times 1\frac{1}{4}$ tomme) |
| 3. Smal støtnagle | |

3

Montere kassebrakettene og sikkerhetsbelte

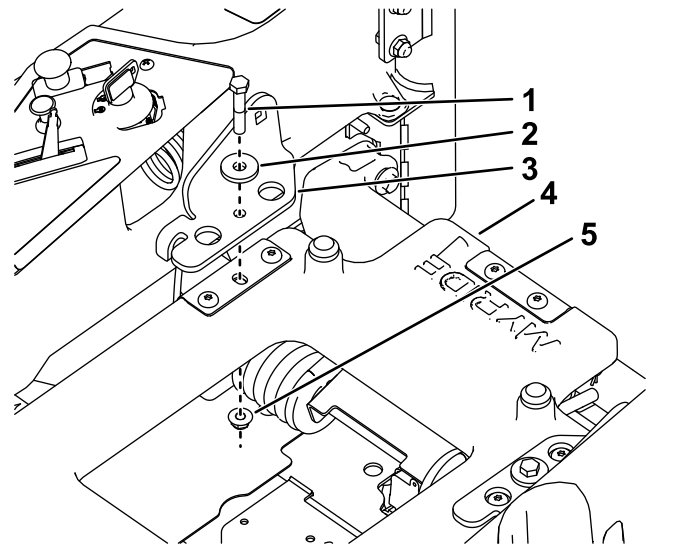
Kun MyRide-utstyrte maskiner

Deler som er nødvendige for dette trinnet:

1	Venstre sikkerhetsbeltebrakett (kun MyRide-maskiner)
1	Høyre sikkerhetsbeltebrakett (kun MyRide-maskiner)
2	Halvgjengende bolt ($\frac{3}{8}$ x 2 tommer)
2	Liten skive
2	Låsemutter ($\frac{3}{8}$ tomme)
1	Venstre kassebrakett
1	Støtfanger
1	Høyre kassebrakett (kun MyRide-maskiner)
3	Gjengeskjærende skrue ($\frac{5}{16}$ x $\frac{3}{4}$ tomme)
1	Koblingsarmenhet for sikkerhetsbelte
1	Festeeinheit for sikkerhetsbelte
2	Låseskrue ($\frac{7}{16}$ x 1 tomme)
2	Låsemutter ($\frac{7}{16}$ tomme)

Prosedyre

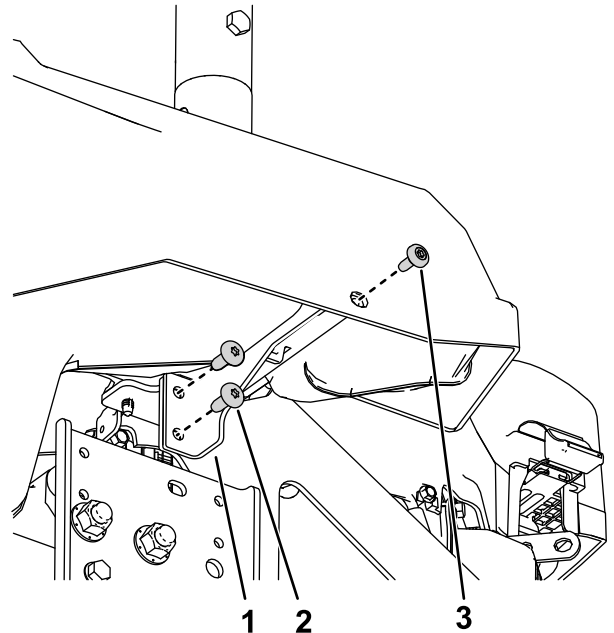
1. Monter sikkerhetsbeltebrakettene på seteplattformen med to halvgjengende bolter ($\frac{3}{8}$ x 2 tommer), to små skiver og to låsemuttere ($\frac{3}{8}$ tomme) som vist i [Figur 5](#).



Figur 5

1. Halvgjengende bolter ($\frac{3}{8}$ x 2 tommer)
2. Liten skive
3. Sikkerhetsbeltebrakett
4. MyRide-plattform
5. Låsemutter ($\frac{3}{8}$ tomme)

2. Monter den venstre sidebrakett til maskinrammen med to gjengeskjærende skruer ($\frac{5}{16}$ x $\frac{3}{4}$ tomme) og delene som er fjernet i [1 Klargjøre maskinen \(side 3\)](#), som vist i [Figur 6](#).

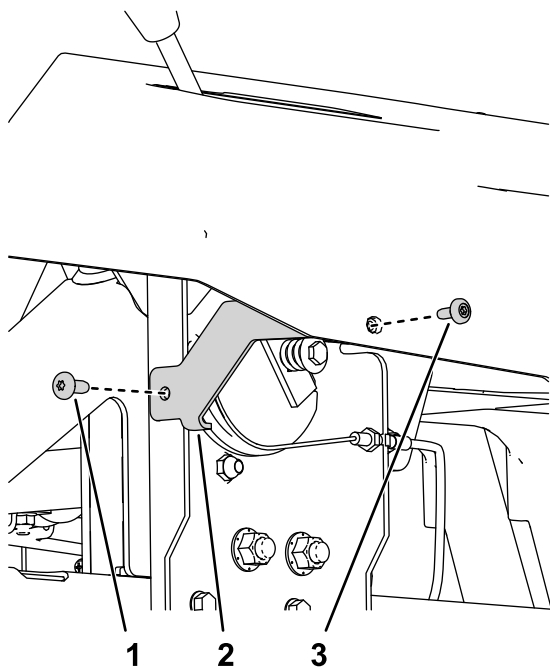


Figur 6

1. Venstre kassebrakett
2. Gjengeskjærende skrue ($\frac{5}{16}$ x $\frac{3}{4}$ tomme)
3. Skulderbolt

3. Monter den høyre sidebrakett til maskin med en gjengeskjærende skrue ($\frac{5}{16}$ x $\frac{3}{4}$ tomme)

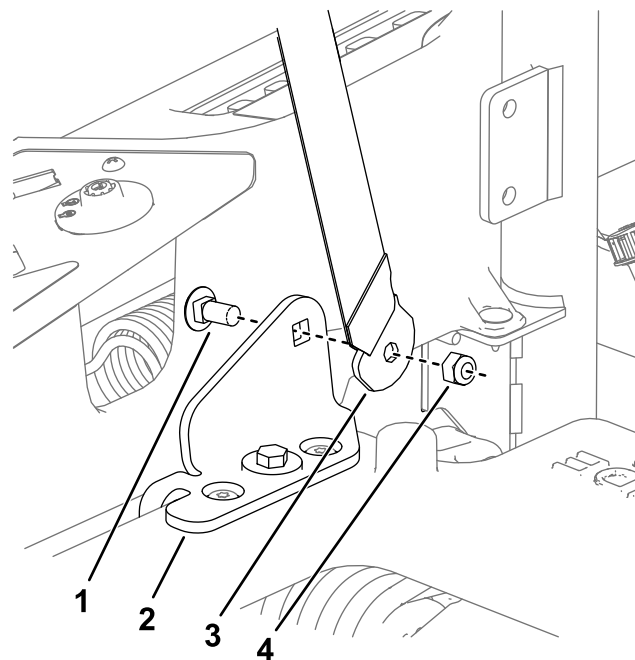
og skulderbolten som er fjernet i 1 Klargjøre maskinen (side 3).



Figur 7

g310256

1. Gjengeskjærende skrue (5/16 x ¾ tomme)
2. Høyre kassebrakett
3. Skulderbolt



Figur 8

g316063

1. Låseskrue (7/16 x 1 tomme)
2. Sikkerhetsbeltebrakett
3. Setebeltets koblingsarmenhet (brakett bøyd mot setet)
4. Låsemutter (7/16 x 1 tomme)

4. Monter sikkerhetsbeltefestet og koblingsarmen på innsiden av sikkerhetsbeltebrakettene med to låseskruer (7/16 x 1 tomme) og to låsemuttere (7/16 tomme), som vist i Figur 8.

4

Montere kassebrakettene og sikkerhetsbelte

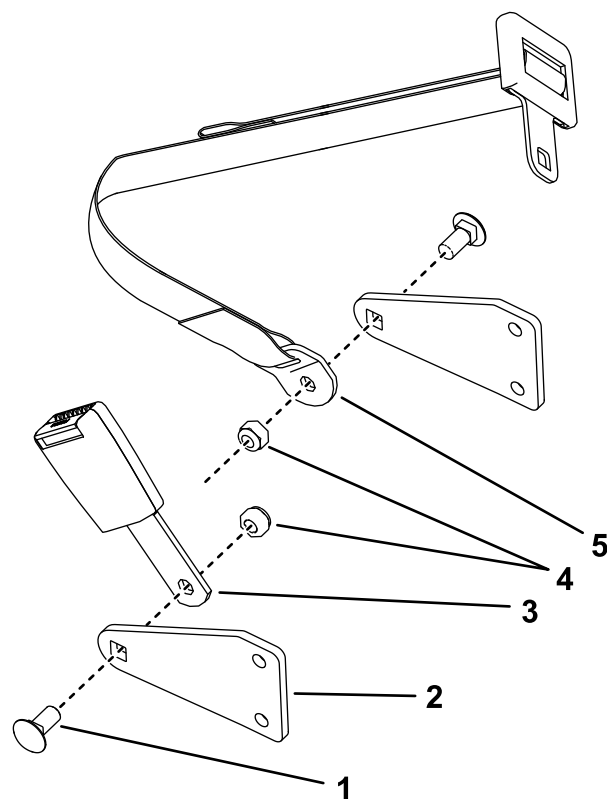
Kun maskiner uten MyRide™

Deler som er nødvendige for dette trinnet:

1	Koblingsarmenhet for sikkerhetsbelte
1	Festeeinheit for sikkerhetsbelte
2	Låseskrue (7/16 x 1 tomme)
2	Låsemutter (7/16 tomme)
2	Sikkerhetsbeltebrakett (kun maskiner uten MyRide)
4	Bolt (3/8 x 1 tomme)
4	Låsemutter (3/8 tomme)
1	Venstre kassebrakett
1	Høyre kassebrakett (kun maskiner uten MyRide)
4	Gjengeskjærende skrue (5/16 x 3/4 tomme)

Prosedyre

1. Monter sikkerhetsbeltefestet og koblingsarmen på innsiden av sikkerhetsbeltebrakettene med to låseskruer (7/16 x 1 tomme) og to låsemuttere (7/16 tomme), som vist i [Figur 9](#).

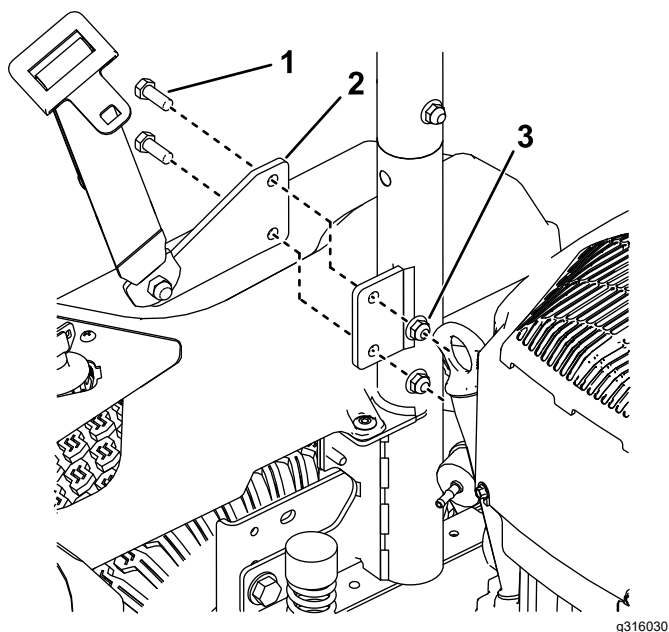


Figur 9

1. Låseskrue (7/16 x 1 tomme)
2. Sikkerhetsbeltebrakett
3. Spenne
4. Låsemuttere (7/16 tomme)
5. Koblingsarmenhet

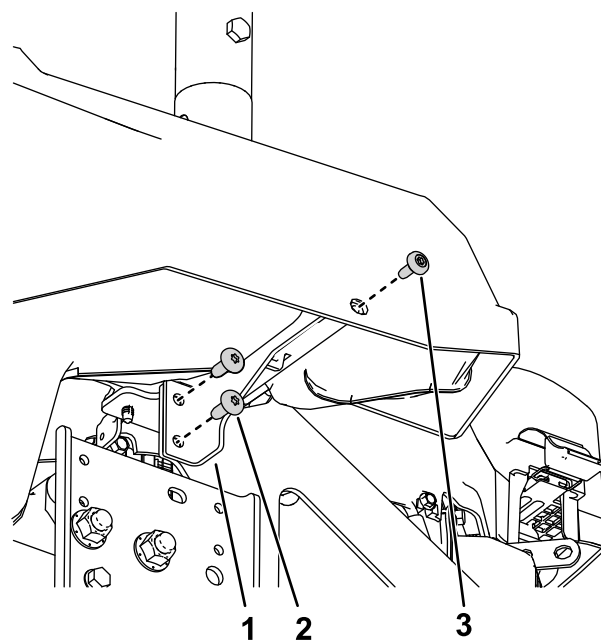
2. Montere sikkerhetsbeltebrakettene på utsiden av veltebeskyttelsesfestene ([Figur 10](#)).

Merk: Monter setebelteenheten med braketten bøyd mot setet.



Figur 10
Høyre side

- | | |
|------------------------------------|--------------------------------------|
| 1. Bolt ($\frac{3}{8}$ x 1 tomme) | 3. Låsemutter ($\frac{3}{8}$ tomme) |
| 2. Sikkerhetsbeltebrakett | |



Figur 11

- | | |
|---|----------------|
| 1. Venstre kassebrakett | 3. Skulderbolt |
| 2. Gjengeskjærende skrue
($\frac{5}{16}$ x $\frac{3}{4}$ tomme) | |

3. Monter den høyre sidebraketten til maskinrammen med to gjengeskjærende skruer ($\frac{5}{16}$ x $\frac{3}{4}$ tomme) og delene som er fjernet i [1 Klargjøre maskinen \(side 3\)](#), som vist i [Figur 3](#).
4. Monter den venstre sidebraketten til maskinrammen med to gjengeskjærende skruer ($\frac{5}{16}$ x $\frac{3}{4}$ tomme) som vist i [Figur 10](#).

5

Fullføre monteringen

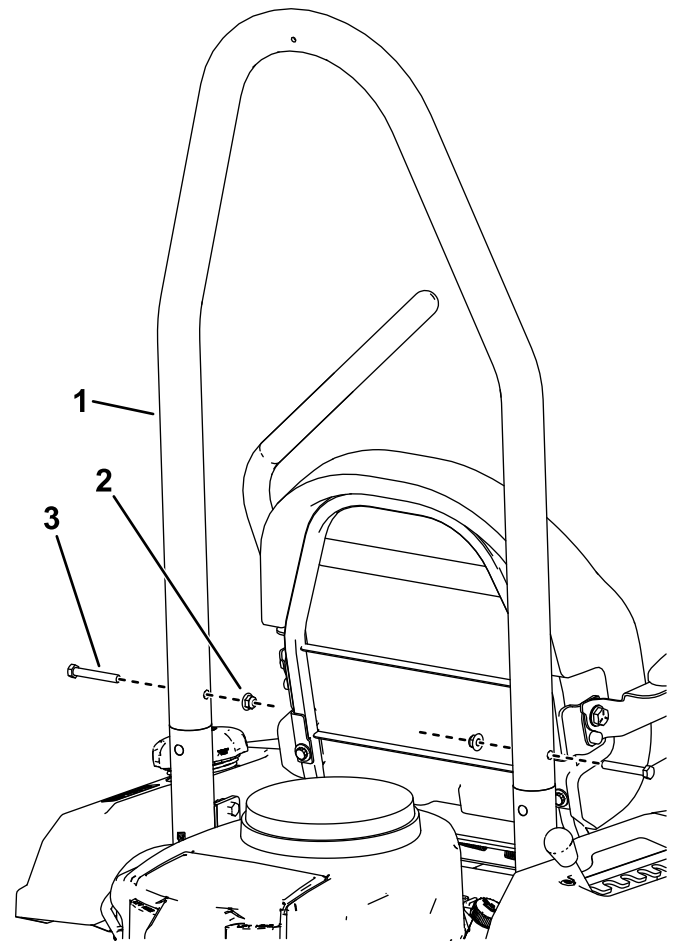
Deler som er nødvendige for dette trinnet:

1	Veltebeskyttelsesrør
2	Bolt ($\frac{3}{8}$ x $2\frac{1}{2}$ tomme)
2	Låsemutter ($\frac{3}{8}$ tomme)
3	Koffertvekt (kun for maskiner med en montert oppsamler)
2	Bolt ($\frac{3}{8}$ x $3\frac{3}{4}$ tommer)

Prosedyre

1. Monter bakdekkene som vist i [Figur 2](#).
2. Senk maskinen. Se *brugerhåndboken* for maskinen.
3. Senk setet.
4. Med veltebeskyttelsesrøret vendt mot fronten av maskinen, monterer du veltebeskyttelsesrøret på veltebeskyttelsesfestene med to bolter ($\frac{3}{8}$ x $2\frac{1}{2}$ tomme) og to låsemuttere ($\frac{3}{8}$ tomme) som vist i [Figur 12](#).
5. **Kun for maskiner med en montert oppsamler:** Monter de inkluderte, ekstra koffertvektene til maskinen med to bolter ($\frac{3}{8}$ x $3\frac{3}{4}$ tomme) som nødvendig i henhold til tabellen nedenfor ([Figur 13](#)).

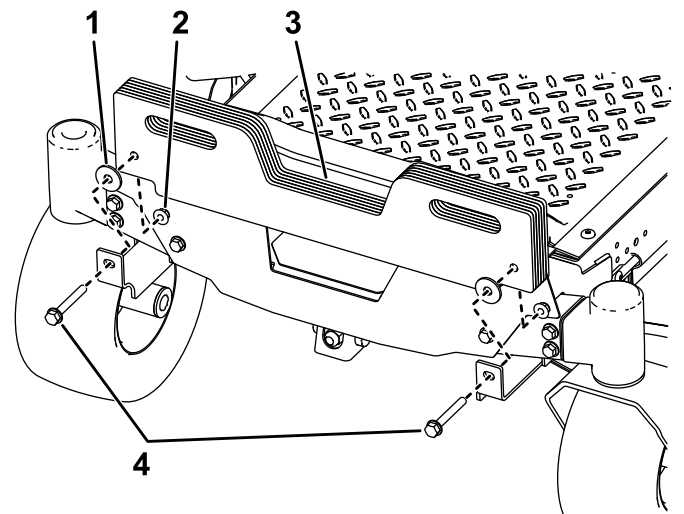
Type klippeenhet	Total antall vekter som kreves
107 cm fabrikkert klippeenhet	8
137 cm fabrikkert klippeenhet	8



Figur 12

g310259

1. Veltebeskyttelsesrør
2. Låsemutter ($\frac{3}{8}$ tomme)
3. Bolt ($\frac{3}{8}$ x $2\frac{1}{2}$ tomme)



Figur 13

g299244

1. Skive
2. Låsemutter
3. Koffertvekt
4. Bolt ($\frac{3}{8}$ x $3\frac{3}{4}$ tommer)

Vedlikehold

Kontrollere sikkerhetsbeltet

Serviceintervall: For hver bruk eller daglig

Inspiser sikkerhetsbeltet og se etter slitasje, hakk og at selvopprulleren og spennen fungerer som de skal. Skift ut sikkerhetsbeltet hvis det er skadet.

Kontrollere veltebeskyttelsessystemet (ROPS)

Serviceintervall: For hver bruk eller daglig

Inspiser veltebeskyttelsen visuelt for løse monteringsdeler eller andre mulige problemer. Trekk til monteringsdelene eller korriger problemene før bruk.

Notat:



Count on it.