



Kit di protezione antiribaltamento

Tosaerba con operatore a bordo TimeCutter®

N° del modello 79682—N° di serie 400000000 e superiori

Istruzioni di installazione

Conservate questo documento con il *Manuale dell'operatore* del trattorino.

Sicurezza

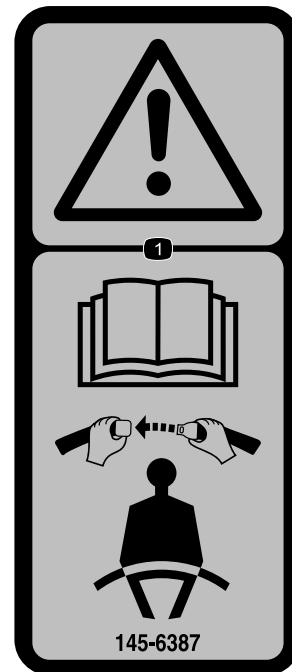
Sistema di protezione antiribaltamento (ROPS) – Sicurezza

- Il ROPS è un dispositivo di sicurezza fondamentale. Non rimuovete alcuno dei componenti del ROPS dalla macchina.
- Verificate che la cintura di sicurezza sia allacciata e che possa essere slacciata rapidamente in caso di emergenza.
- Allacciate sempre la cintura di sicurezza quando il roll bar è montato.
- Verificate con cura l'eventuale presenza di oggetti sopraelevati prima di passare sotto di essi e non entrateci in contatto.
- Conservate il roll bar in condizioni operative di sicurezza eseguendo periodicamente ispezioni accurate e mantenendo serrati i fermi di montaggio.
- Sostituite i componenti del sistema di protezione antiribaltamento (ROPS) danneggiati. Non effettuate riparazioni o modifiche.
- Se le ruote cadono da bordi, argini ripidi o nell'acqua può verificarsi un ribaltamento con i pericoli di lesioni e morte che ne conseguono.
- Non indossate la cintura di sicurezza se il roll bar non è installato.
- In caso di ribaltamento, portate la macchina a un Centro assistenza autorizzato per l'ispezione del ROPS.
- Utilizzate soltanto accessori e attrezzi approvati da Toro per il ROPS.

Adesivi di sicurezza e informativi



Gli adesivi di sicurezza e quelli con le istruzioni sono chiaramente visibili e sono affissi accanto a zone particolarmente pericolose. Sostituite eventuali adesivi danneggiati o mancanti.



145-6387

decal145-6387

1. Avvertenza – leggete il *Manuale dell'operatore* e indossate una cintura di sicurezza.



Installazione

Parti sciolte

Verificate che sia stata spedita tutta la componentistica, facendo riferimento alla seguente tabella.

Procedura	Descrizione	Qté	Uso
1	Non occorrono parti	–	Preparate la macchina.
2	Supporto del ROPS sinistro Supporto del ROPS destro Bullone (½" x 1¼") Rondella grande Dado di bloccaggio (½")	1 1 6 6 6	Montaggio dei supporti del ROPS.
3	Staffa sinistra della cintura di sicurezza (solo macchine dotate di MyRide) Staffa destra della cintura di sicurezza (solo macchine dotate di MyRide) Bullone parzialmente filettato (¾" x 2") Rondella piccola Dado di bloccaggio (¾") Staffa guscio sinistra Gommino di arresto Staffa guscio destra (solo macchine MyRide) Vite autofilettante (5/16" x ¾") Gruppo timone della cintura di sicurezza Gruppo fibbia della cintura di sicurezza Vite a testa tonda (7/16" x 1") Dado di bloccaggio (7/16")	1 1 2 2 2 1 1 1 3 1 1 2 2	Montaggio delle staffe del guscio e della cintura di sicurezza (solo macchine dotate di MyRide).
4	Gruppo timone della cintura di sicurezza Gruppo fibbia della cintura di sicurezza Vite a testa tonda (7/16" x 1") Dado di bloccaggio (7/16") Staffa cintura di sicurezza (solo macchine senza MyRide) Bullone (¾" x 1") Dado di bloccaggio (¾") Staffa guscio sinistra Staffa guscio destra (solo macchine senza MyRide) Vite autofilettante (5/16" x ¾")	1 1 2 2 2 4 4 1 1 4	Montaggio delle staffe del guscio e della cintura di sicurezza (solo macchine senza MyRide).
5	Tubo del ROPS Bullone (¾" x 2½") Dado di bloccaggio (¾") Zavorra a valigetta (solo per macchine con sistema di raccolta) Bullone (¾" x 3¾")	1 2 2 3 2	Completamento dell'installazione.

1

Preparazione della macchina

Non occorrono parti

Procedura

Nota: Stabilite i lati sinistro e destro della macchina rispetto alla normale posizione di guida.

Nota: Potete eliminare tutti i componenti rimossi, salvo diversa indicazione.

1. Parcheggiate la macchina su terreno pianeggiante.
2. Lasciate le leve del cambio in folle e disinnestate la presa di forza.
3. Inserite il freno di stazionamento.
4. Spostate le leve di controllo del movimento verso l'esterno in posizione BLOCCO IN FOLLE.
5. Spegnete la macchina e togliete la chiave.
6. Attendete finché tutte le parti mobili si siano fermate.
7. Lasciate raffreddare i componenti della macchina.
8. Togliete le batterie dalla macchina.
9. Sollevare il sedile; fate riferimento al *Manuale dell'operatore* della vostra macchina.

10. Sollevate il retro della macchina sui cavalletti; fate riferimento al *Manuale dell'operatore* della vostra macchina.

⚠ AVVERTENZA

Sostenere la macchina facendola poggiare sul transaxle o il motore (**Figura 1**) può danneggiarli e provocare la caduta della macchina, che ferirebbe voi o gli astanti.

Non usate il transaxle o il motore per sostenere la macchina.

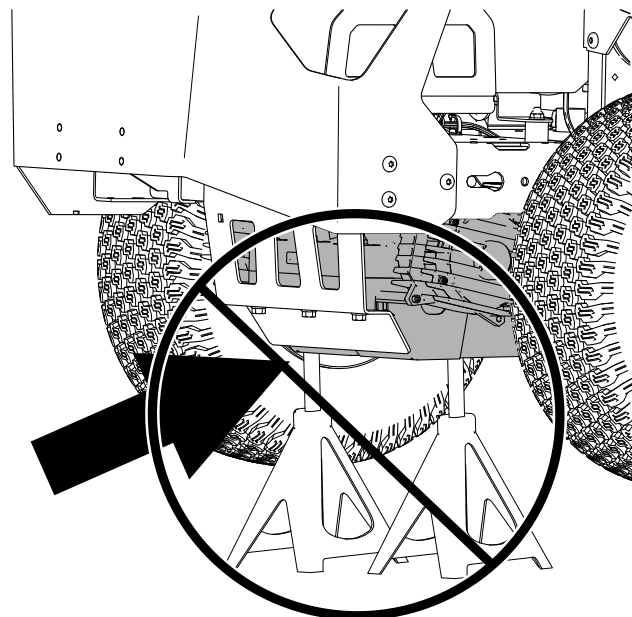


Figura 1

g466420

11. Rimuovete gli pneumatici posteriori come mostrato nella [Figura 2](#).

Nota: Conservate tutti i componenti della ruota per un'installazione successiva.

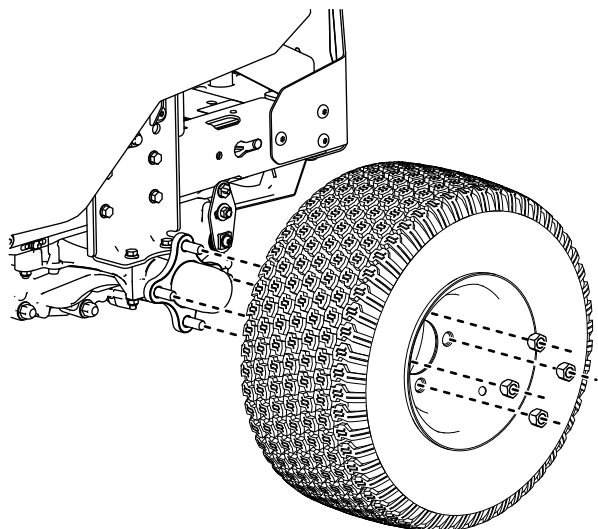


Figura 2

g466421

12. Rimuovete le staffe del guscio dalla macchina ([Figura 3](#)).

Nota: Conservate le viti a spallamento rimosse dai lati dei gusci per la successiva installazione.

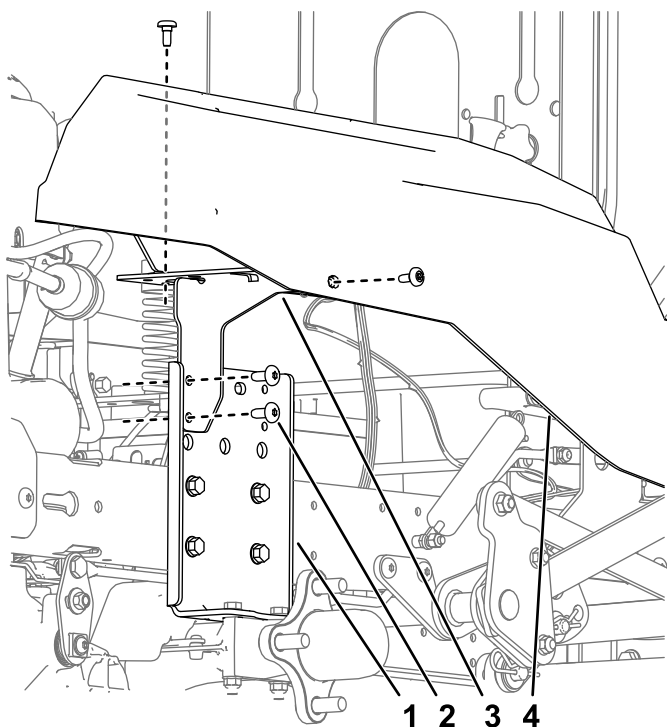


Figura 3

g310040

- | | |
|-----------------------------------|-----------------------------------|
| 1. Piastra idraulica di montaggio | 3. Staffa del supporto del guscio |
| 2. Vite | 4. Guscio |

2

Montaggio dei supporti del ROPS

Parti necessarie per questa operazione:

1	Supporto del ROPS sinistro
1	Supporto del ROPS destro
6	Bullone (1/2" x 1 1/4")
6	Rondella grande
6	Dado di bloccaggio (1/2")

Procedura

1. Montate i supporti del ROPS sul telaio della macchina dietro alla piastra idraulica di montaggio.
2. Serrate i bulloni a un coppia compresa tra 91 e 113 N·m
3. Fissate le linguette dei gusci al supporto del ROPS con rivetti a spinta stretti ([Figura 4](#)).

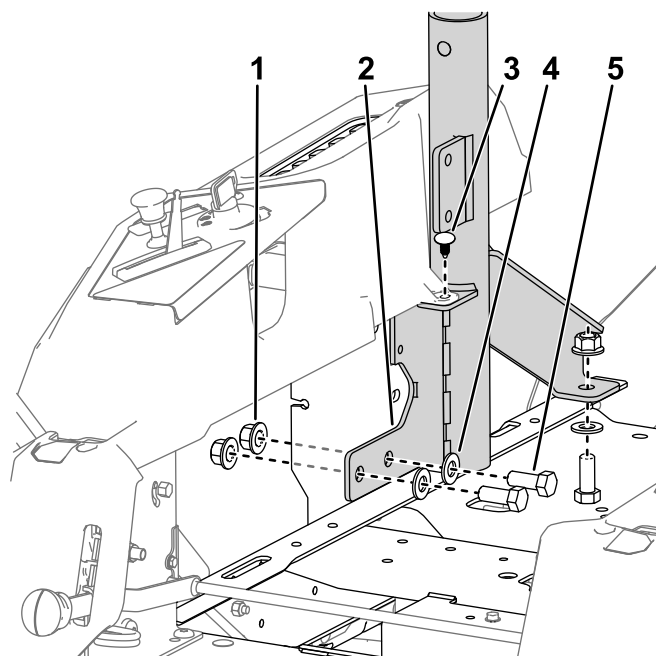


Figura 4

Riproduzione del lato destro

g316031

- | | |
|------------------------------|----------------------------|
| 1. Dado di bloccaggio (1/2") | 4. Rondella grande |
| 2. Supporto del ROPS destro | 5. Bullone (1/2" x 1 1/4") |
| 3. Rivetto a spinta stretto | |

3

Montaggio delle staffe del guscio e della cintura di sicurezza

Solo macchine dotate di MyRide

Parti necessarie per questa operazione:

1	Staffa sinistra della cintura di sicurezza (solo macchine dotate di MyRide)
1	Staffa destra della cintura di sicurezza (solo macchine dotate di MyRide)
2	Bullone parzialmente filettato ($\frac{3}{8}$ " x 2")
2	Rondella piccola
2	Dado di bloccaggio ($\frac{3}{8}$ ")
1	Staffa guscio sinistra
1	Gommino di arresto
1	Staffa guscio destra (solo macchine MyRide)
3	Vite autofilettante ($5/16$ " x $\frac{3}{4}$ ")
1	Gruppo timone della cintura di sicurezza
1	Gruppo fibbia della cintura di sicurezza
2	Vite a testa tonda ($7/16$ " x 1")
2	Dado di bloccaggio ($7/16$ ")

Procedura

1. Montate le staffe della cintura di sicurezza sulla piattaforma del sedile con 2 bulloni parzialmente filettati ($\frac{3}{8}$ " x 2"), 2 rondelle piccole e 2 dadi di bloccaggio ($\frac{3}{8}$ ") come mostrato nella [Figura 5](#).

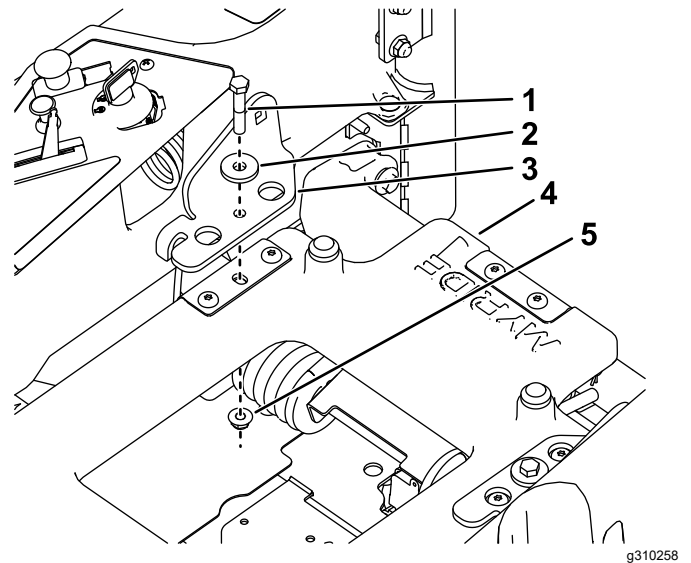


Figura 5

1. Bulloni parzialmente filettato ($\frac{3}{8}$ " x 2")
2. Rondella piccola
3. Staffa della cintura di sicurezza
4. Piattaforma MyRide
5. Dado di bloccaggio ($\frac{3}{8}$ ")

2. Montate la staffa sinistra del guscio sul telaio della macchina con 2 viti autofilettanti ($5/16$ " x $\frac{3}{4}$ ") e i componenti rimossi in [1 Preparazione della macchina \(pagina 3\)](#) come mostrato nella [Figura 6](#).

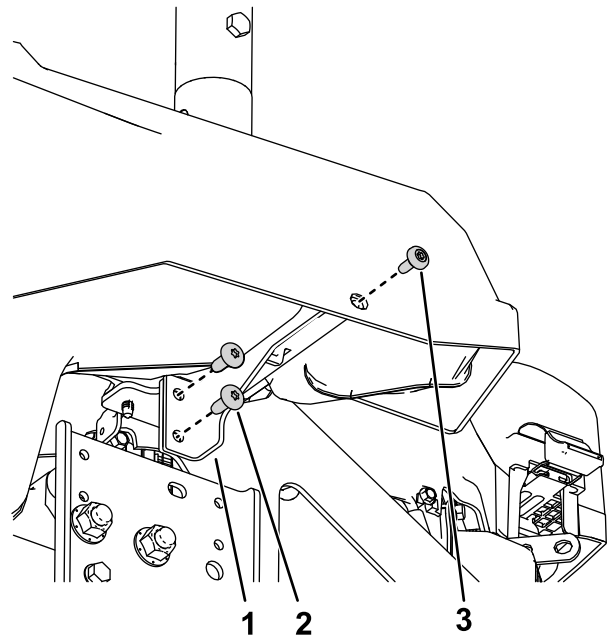


Figura 6

1. Staffa guscio sinistra
2. Vite autofilettante ($5/16$ " x $\frac{3}{4}$ ")
3. Bullone di spallamento

- Montate la nuova staffa destra del guscio sulla macchina con una vite autofilettante (5/16" x 3/4") e il bullone di spallamento che avete rimosso in [1 Preparazione della macchina \(pagina 3\)](#).

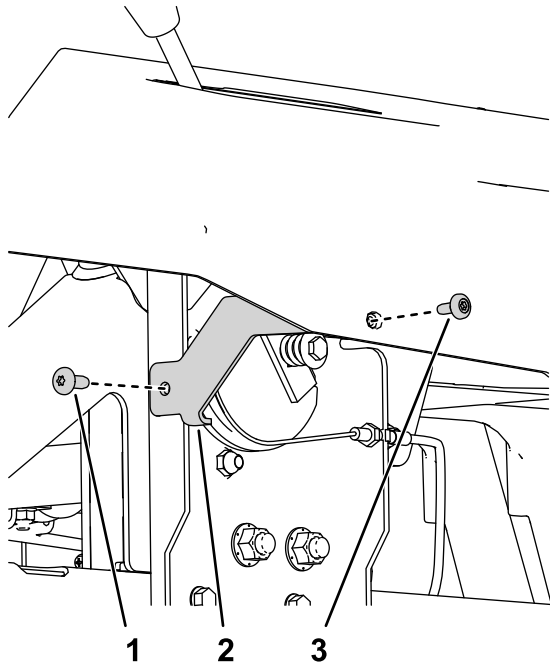


Figura 7

g310256

- Vite autofilettante (5/16" x 3/4")
- Staffa guscio destra
- Bullone di spallamento

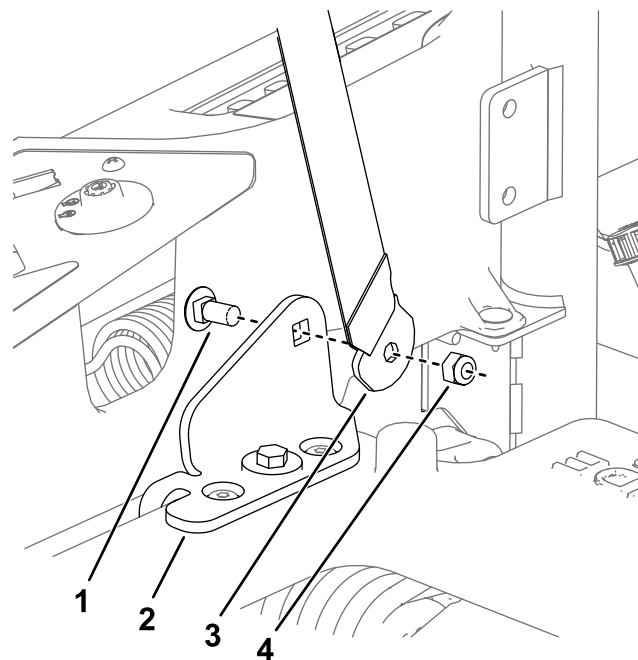


Figura 8

g316063

- Viti a testa tonda (7/16" x 1")
- Staffa della cintura di sicurezza
- Gruppo timone della cintura di sicurezza (staffa piegata verso il sedile)
- Dado di bloccaggio (7/16" x 1")

- Montate la fibbia e il timone della cintura di sicurezza all'interno delle relative staffe con 2 viti a testa tonda (7/16" x 1") e 2 dadi di bloccaggio (7/16"), come illustrato nella [Figura 8](#).

4

Montaggio delle staffe del guscio e della cintura di sicurezza

Solo macchine non provviste di MyRide™

Parti necessarie per questa operazione:

1	Gruppo timone della cintura di sicurezza
1	Gruppo fibbia della cintura di sicurezza
2	Vite a testa tonda (7/16" x 1")
2	Dado di bloccaggio (7/16")
2	Staffa cintura di sicurezza (solo macchine senza MyRide)
4	Bullone (3/8" x 1")
4	Dado di bloccaggio (3/8")
1	Staffa guscio sinistra
1	Staffa guscio destra (solo macchine senza MyRide)
4	Vite autofilettante (5/16" x 3/4")

Procedura

1. Montate la fibbia e il timone della cintura di sicurezza all'interno delle relative staffe con 2 viti a testa tonda (7/16" x 1") e 2 dadi di bloccaggio (7/16"), come illustrato nella [Figura 9](#).

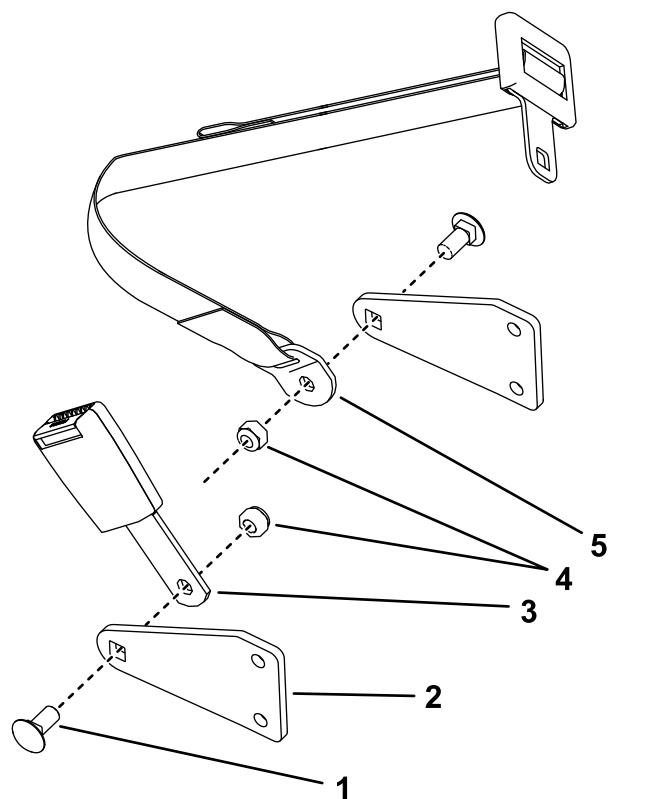


Figura 9

g316016

1. Vite a testa tonda (7/16" x 1")
2. Staffa della cintura di sicurezza
3. Fibbia
4. Dadi di bloccaggio (7/16")
5. Gruppo timone

2. Montate le staffe delle cinture di sicurezza sull'esterno dei supporti del ROPS ([Figura 10](#)).

Nota: Montate il gruppo fibbia della cintura di sicurezza con la staffa piegata verso il sedile.

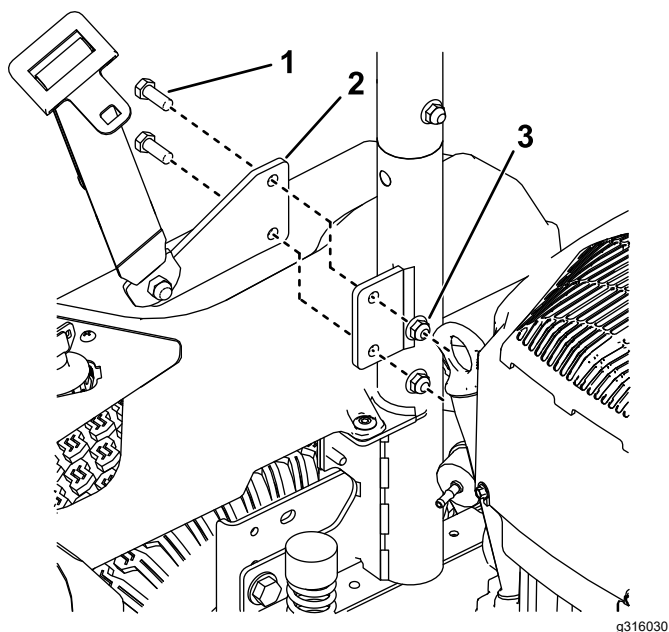


Figura 10

Riproduzione del lato destro

g316030

- 1. Bullone ($\frac{3}{8}$ " x 1")
- 2. Staffa della cintura di sicurezza
- 3. Dado di bloccaggio ($\frac{3}{8}$ "

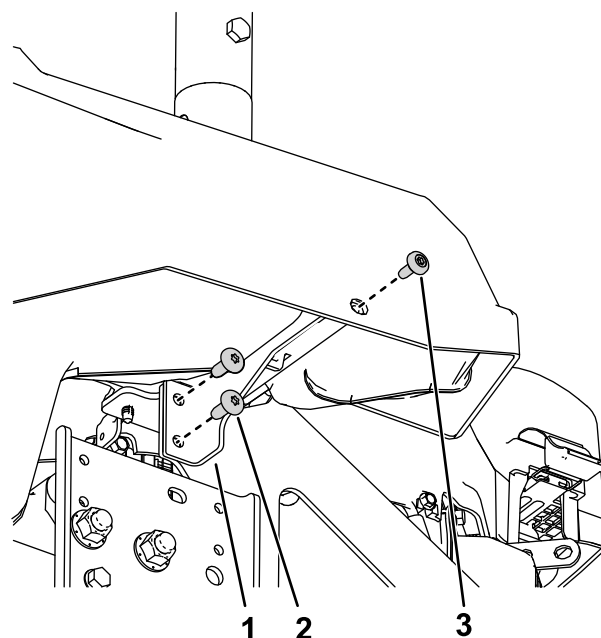


Figura 11

g471592

- 1. Staffa guscio sinistra
- 2. Vite autofilettante ($\frac{5}{16}$ " x $\frac{3}{4}$ "
- 3. Bullone di spallamento

-
- 3. Montate la staffa destra del guscio sul telaio della macchina con 2 viti autofilettanti ($\frac{5}{16}$ " x $\frac{3}{4}$ " e i componenti rimossi in [1 Preparazione della macchina \(pagina 3\)](#) come mostrato nella [Figura 3](#).
 - 4. Montate la staffa sinistra del guscio sul telaio della macchina con 2 viti autofilettanti ($\frac{5}{16}$ " x $\frac{3}{4}$ " come mostrato nella [Figura 10](#).

5

Completamento dell'installazione

Parti necessarie per questa operazione:

1	Tubo del ROPS
2	Bullone ($\frac{3}{8}$ " x $2\frac{1}{2}$ "
2	Dado di bloccaggio ($\frac{3}{8}$ "
3	Zavorra a valigetta (solo per macchine con sistema di raccolta)
2	Bullone ($\frac{3}{8}$ " x $3\frac{3}{4}$ "

Procedura

1. Montate gli pneumatici posteriori come mostrato nella [Figura 2](#).
2. Abbassate la macchina; fate riferimento al *Manuale dell'operatore* della vostra macchina.
3. Abbassate il sedile.
4. Con l'angolo del tubo del ROPS rivolto verso la parte anteriore della macchina montate il tubo del ROPS sui suoi supporti con 2 bulloni ($\frac{3}{8}$ " x $2\frac{1}{2}$ ") e 2 dadi di bloccaggio ($\frac{3}{8}$ ") come mostrato nella [Figura 12](#).
5. **Solo per macchine con sistema di raccolta:** montate sulla macchina le zavorre aggiuntive a valigetta incluse con 2 bulloni ($\frac{3}{8}$ " x $3\frac{3}{4}$ ") nella quantità indicata dalla tabella sottostante ([Figura 13](#)).

Tipo di piatto	Numero totale di zavorre occorrenti
Piatto fabbricato da 107 cm	8
Piatto fabbricato da 137 cm	8

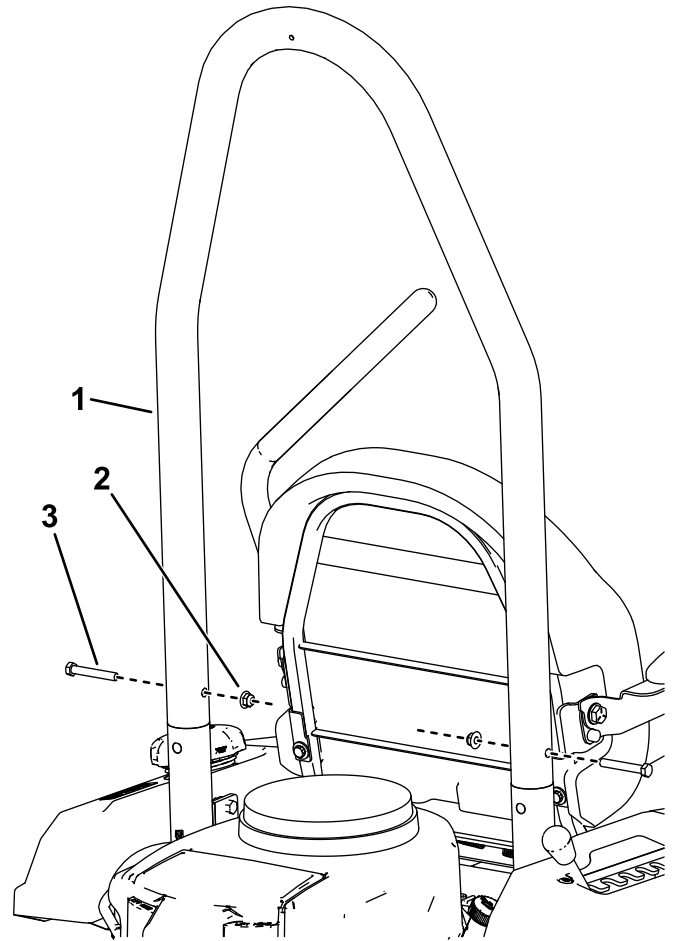


Figura 12

1. Tubo del ROPS
2. Dado di bloccaggio ($\frac{3}{8}$ "
3. Bullone ($\frac{3}{8}$ " x $2\frac{1}{2}$ ")

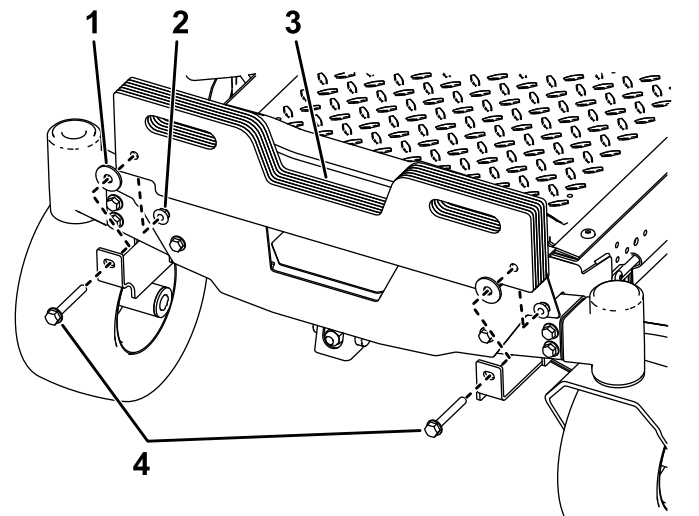


Figura 13

1. Rondella
2. Dado di bloccaggio
3. Zavorra a valigetta
4. Bullone ($\frac{3}{8}$ " x $3\frac{3}{4}$ ")

Manutenzione

Controllo della cintura di sicurezza

Intervallo tra gli interventi tecnici: Prima di ogni utilizzo o quotidianamente

Ispezionate la cintura di sicurezza verificando che non presenti segni di usura o tagli e che il riavvolgitore e la fibbia funzionino correttamente. Se la cintura di sicurezza è danneggiata, sostituirla.

Controllo del sistema di protezione antiribaltamento (ROPS)

Intervallo tra gli interventi tecnici: Prima di ogni utilizzo o quotidianamente

Ispezionate visivamente il ROPS per escludere la presenza di bulloneria lenta o di qualsiasi altro possibile problema. Serrate la bulloneria o correggete il problema prima dell'uso.

Note:



Count on it.