



Sats för elektrisk klippdäckslyft

Z Master® 4000-serien

Modellnr 161-3550

Monteringsanvisningar

Montering

Lösa delar

Använd diagrammet nedan för att kontrollera att alla delar finns med.

Tillvägagångssätt	Beskrivning	Antal	Användning
1	Inga delar krävs	–	Förbereda maskinen.
2	Inga delar krävs	–	Ta bort den vänstra sidokåpan och tanklocket.
3	Inga delar krävs	–	Ta bort den befintliga vänstra rörelsestyrspaken.
4	Inga delar krävs	–	Ta bort däcklyftfjädern.
5	Vänster rörelsestyrspak	1	Montera den nya vänstra rörelsestyrspaken.
6	Borrmall	1	Borra hål i ramen med hjälp av den medföljande mallen.
7	Skrubar med runt huvud Låsmuttrar Fäste Ställdonets svängtapp	3 2 1 1	Montera ställdonsfästena och den bakre lyftmekanismens fästelement.
8	Klippdäckets kablage Tryckfästelement Relä Gängpressande skruv	1 1 2 1	Dra kablaget och montera reläerna.
9	Inga delar krävs	–	Montera den vänstra sidokåpan och tanklocket.
10	Inga delar krävs	–	Ansluta kablaget.
11	Ställdon Sprintklämma Ansatssskruv	1 1 1	Montera ställdonet.
12	Inga delar krävs	–	Ta bort transportlåset.
13	Inga delar krävs	–	Kontrollera klippdäckets klipp- och räfhöjd.

Obs: Vänster och höger sida på maskinen är lika med förarens vänstra respektive högra sida vid normal körning.



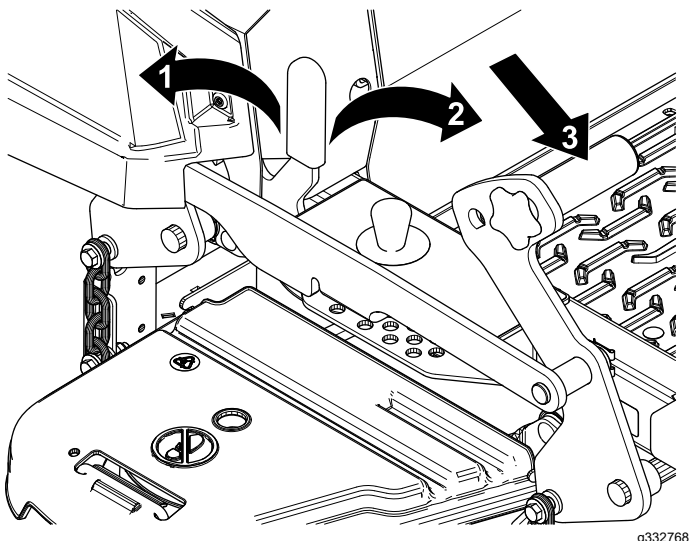
1

Förbereda maskinen

Inga delar krävs

Tillvägagångssätt

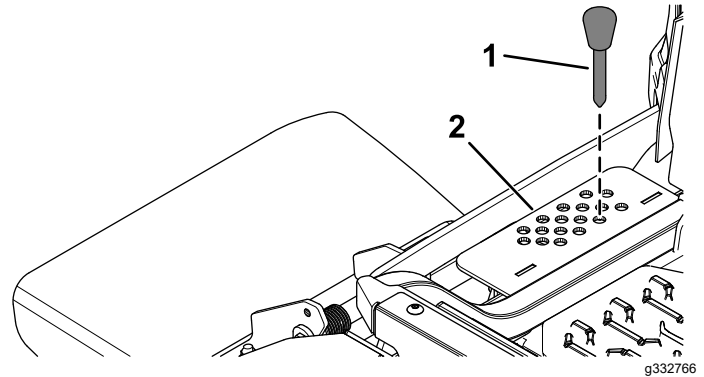
1. Parkera maskinen på en plan yta.
2. Koppla ur knivstyrningsbrytaren.
3. För rörelsereglagen utåt till det NEUTRALA LÅSLÄGET.
4. Koppla in parkeringsbromsen.
5. Stäng av motorn och ta ut nyckeln.
6. Koppla loss batteriets minuskabel.
7. Tryck däcklyftpedalen helt framåt för att låsa klippdäcket i TRANSPORTLÄGET (Figur 1).



Figur 1

1. LÅST läge – klippdäcket låses i transportläget.
2. OLAST läge – klippdäcket låses inte i transportläget.
3. Tryck på däcklyftpedalen med foten för att höja upp klippdäcket.

8. Stöd klippdäcket med hjälp av 4 x 4 tråklossar.
9. Ta ut klipphöjdssprinten ur klipphöjdsfästet (Figur 2).



Figur 2

1. Klipphöjdssprint
2. Klipphöjdsfäste

2

Ta bort den vänstra sidokåpan och tanklocket

Inga delar krävs

Tillvägagångssätt

1. Ta bort tanklocket från den vänstra sidokåpan (Figur 3).
Spara tanklocket för senare montering.

3

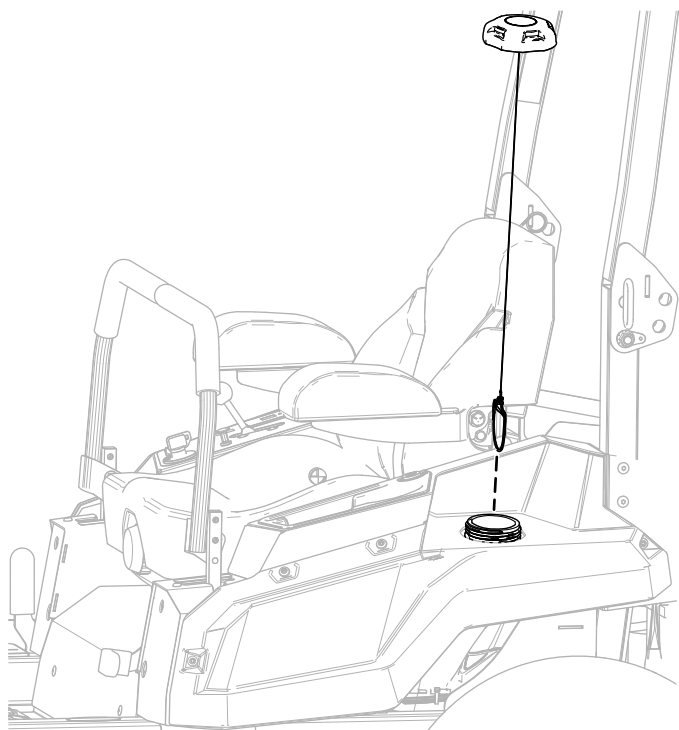
Ta bort den befintliga vänstra rörelsestyrspaken

Inga delar krävs

Tillvägagångssätt

Ta bort de två flänsskruvarna ($\frac{3}{8}$ x 1 tum) som fäster den befintliga vänstra rörelsestyrspaken och ta bort den vänstra rörelsestyrspaken (Figur 5).

Spara de två flänsskruvarna ($\frac{3}{8}$ x 1 tum) för senare montering.

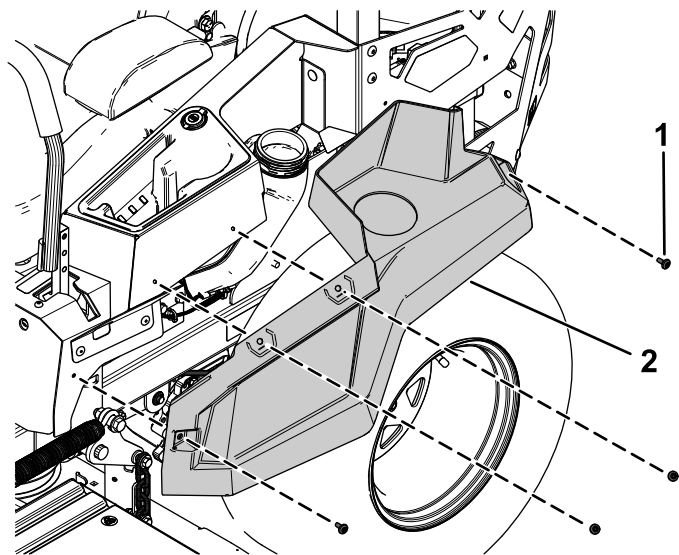


Figur 3

g345966

2. Ta bort de fyra ansatsskruvarna som fäster den vänstra sidokåpan och ta bort den vänstra sidokåpan (Figur 4).

Spara den vänstra sidokåpan och de fyra ansatsskruvarna för senare montering.

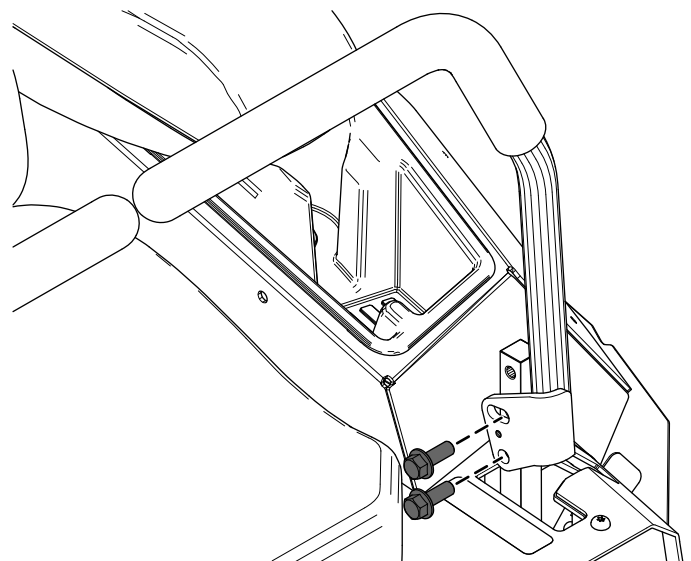


Figur 4

g345968

1. Ansatsskriv
2. Vänster sidokåpa

3. Skruva på tanklocket (Figur 3).



Figur 5

g345967

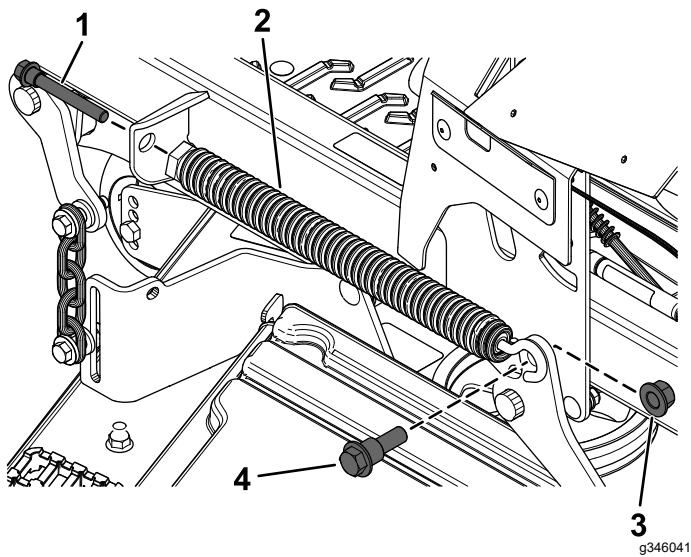
4

Ta bort däcklyftfjäders

Inga delar krävs

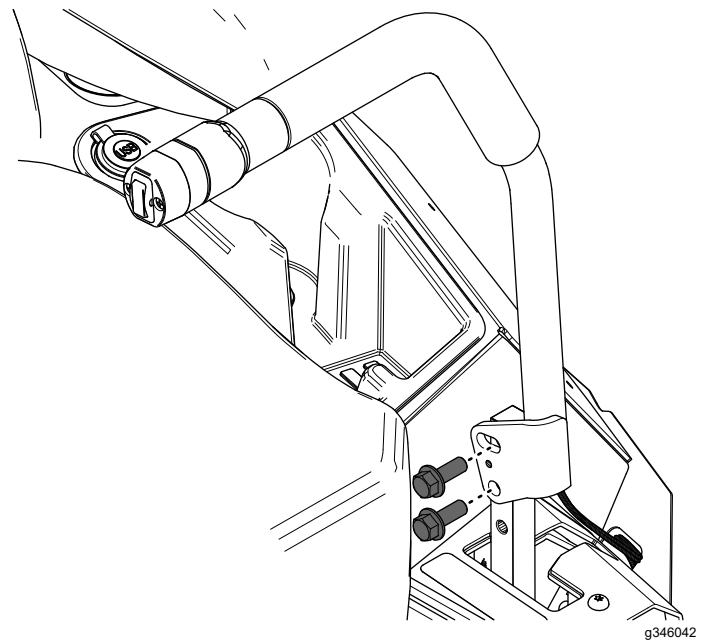
Tillvägagångssätt

1. Ta bort fjäderskruven som fäster den främre änden av däcklyftfjäders (Figur 6).
2. Ta bort ansatsskruven och låsmuttern ($\frac{1}{2}$ tum) som fäster den bakre änden av däcklyftfjäders (Figur 6).
3. Ta bort däcklyftfjäders (Figur 6).



Figur 6

- | | |
|-------------------|----------------------|
| 1. Fjäderskruv | 3. Låsmutter (½ tum) |
| 2. Däcklyftfjäder | 4. Ansatsskruv |



Figur 7

5

Montera den nya vänstra rörelsestyrspaken

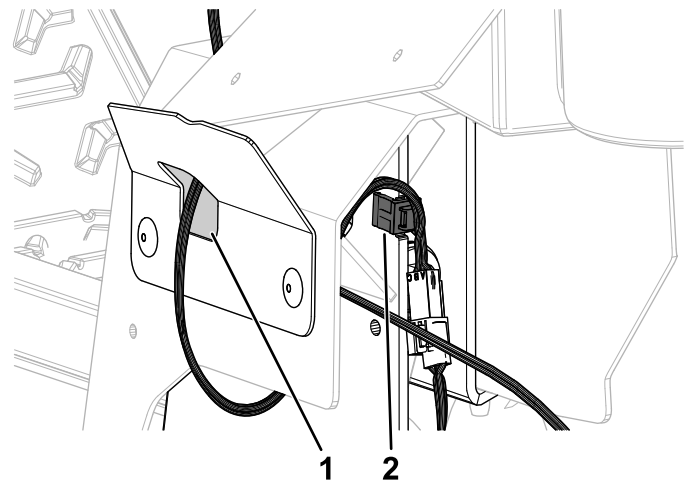
Delar som behövs till detta steg:

1	Vänster rörelsestyrspak
---	-------------------------

Tillvägagångssätt

1. Fäst den nya vänstra rörelsestyrspaken med hjälp av de två flänsskruvarna ($\frac{3}{8}$ x 1 tum) som du tog bort tidigare enligt [Figur 7](#).

2. Dra kablaget på rörelsestyrspaken genom hålet i den vänstra täckplåten ([Figur 8](#)).
3. Fäst kablaget i skåran i den vänstra rörelsestyrplåten ([Figur 8](#)).



Figur 8

1. Dra kablaget genom öppningen i den vänstra skyddsplåten här.
2. Fäst kablaget i skåran här.

6

Borra i ramen

Delar som behövs till detta steg:

1	Borrmall
---	----------

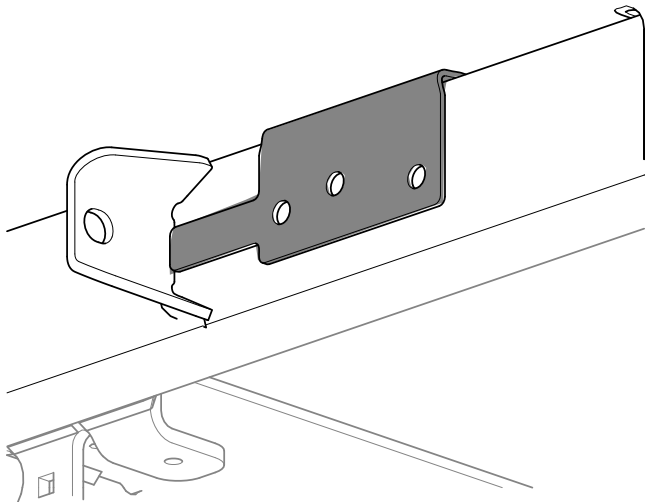
Tillvägagångssätt

1. Montera borrmallen på ramröret. Se till att mallen ligger tätt mot fjäderfästet.

⚠ VARNING

Borring utan skyddsglasögon kan resultera i att partiklar hamnar i ögonen och skadar ögonen.

Använd alltid ögonskydd när du borrar.



Figur 9

g469032

2. Borra hål i ramen med hjälp av ett Letter X-borrsjär.

Viktigt: Borra inte helt genom från en sida. Borra från ena sidan och slutför sedan borrarningen från den andra sidan.

3. Avlägsna borrmallen från ramröret.

7

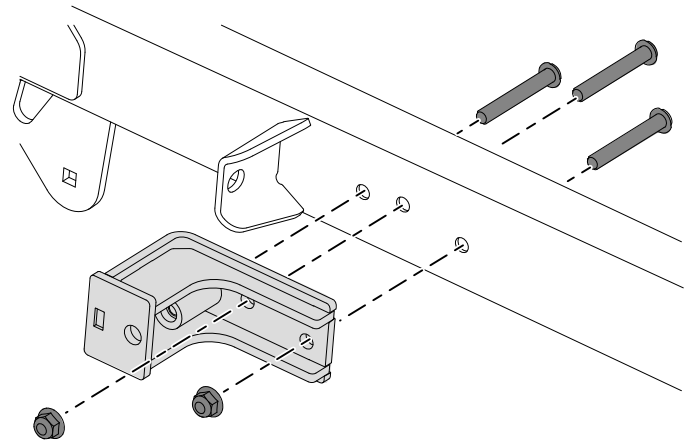
Montera ställdonsfästen

Delar som behövs till detta steg:

3	Skruvor med runt huvud
2	Låsmuttrar
1	Fäste
1	Ställdonets svängtapp

Tillvägagångssätt

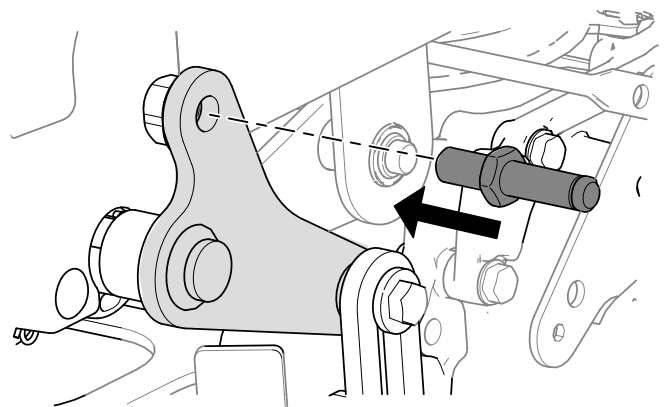
1. Montera fästet med tre skruvar med runt huvud och två låsmuttrar.



Figur 10

g469031

2. Montera ställdonets svängtapp.



Figur 11

g469030

8

Dra kablaget och montera reläerna

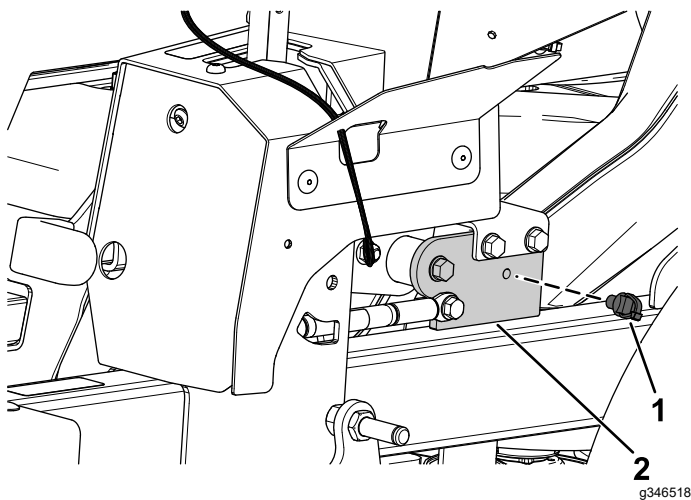
Delar som behövs till detta steg:

1	Klippdäckets kablage
1	Tryckfästelement
2	Relä
1	Gängpressande skruv

Tillvägagångssätt

1. Montera det främre tryckfästelementet i parkeringsbromsspakens fäste (Figur 12).

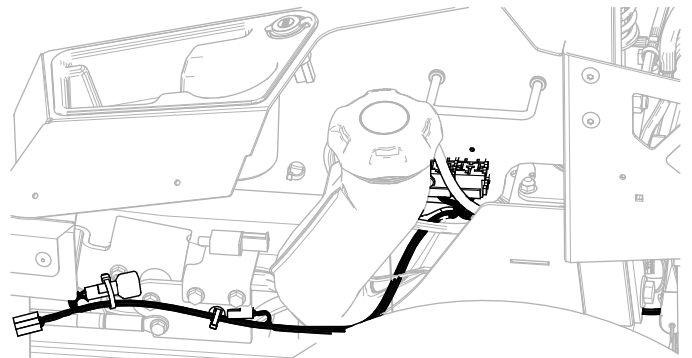
Obs: Det bakre tryckfästelementet är redan monterat.



Figur 12

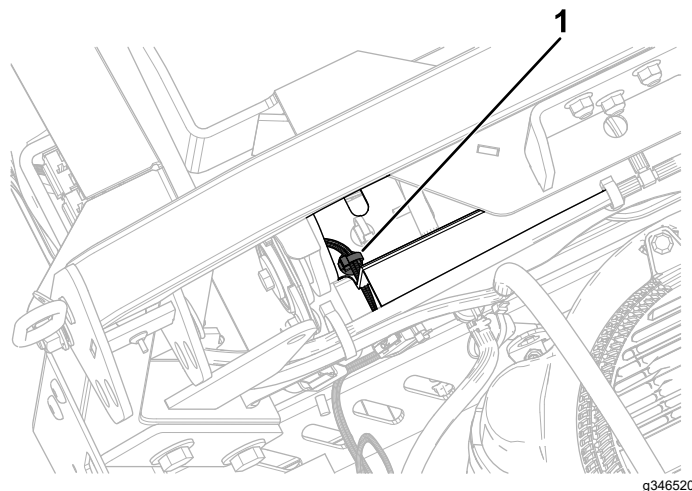
1. Tryckfästelement
2. Parkeringsbromsspakens fäste

2. Dra kablaget (Figur 13) längs med ramens vänstra sida och fäst det i tryckfästelementet som du monterade i steg 1.



Figur 13

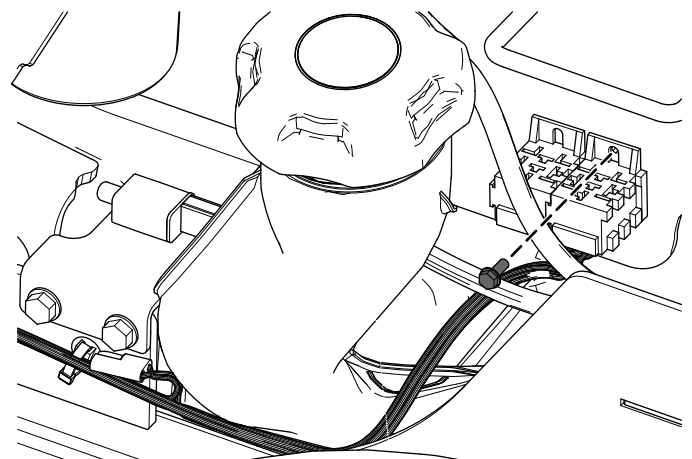
3. Montera det andra tryckfästelementet i det bakre bränsletankfästet (Figur 14).



Figur 14

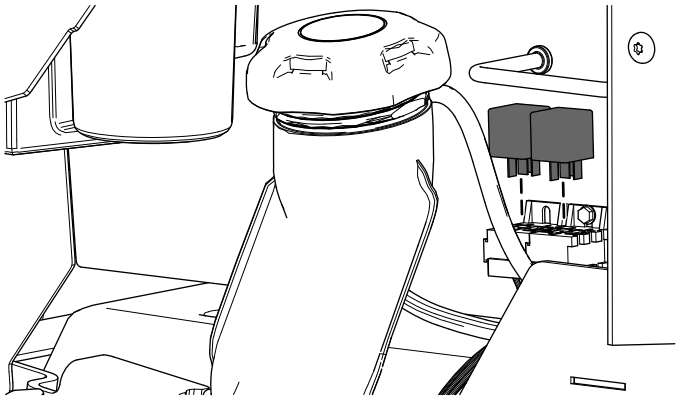
1. Tryckfästelement

4. Fäst kablaget nära reläerna med den gängpressande skruven (Figur 15).

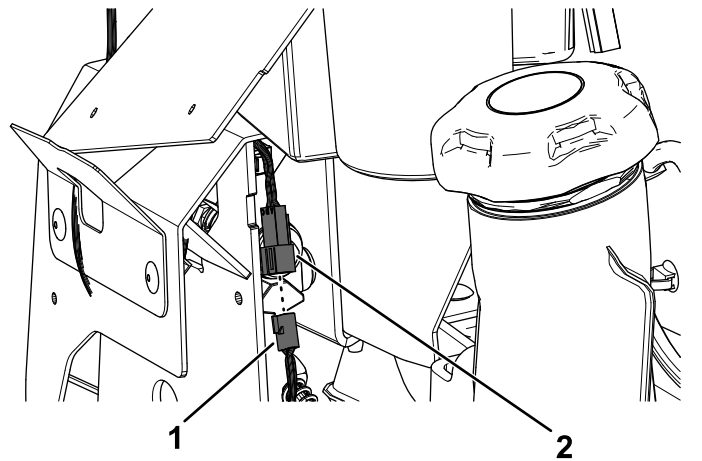


Figur 15

5. Montera de två reläerna (Figur 16).



Figur 16



Figur 17

1. Satskablagekontakt 2. Den nya vänstra rörelsestyrspakens kontakt

9

Montera den vänstra sidokåpan och tanklocket

Inga delar krävs

Tillvägagångssätt

1. Ta bort tanklocket (Figur 3).
2. Fäst den vänstra sidokåpan med de fyra ansatsskruvarna som du tog bort tidigare (Figur 4).
3. Skruva på tanklocket (Figur 3).

10

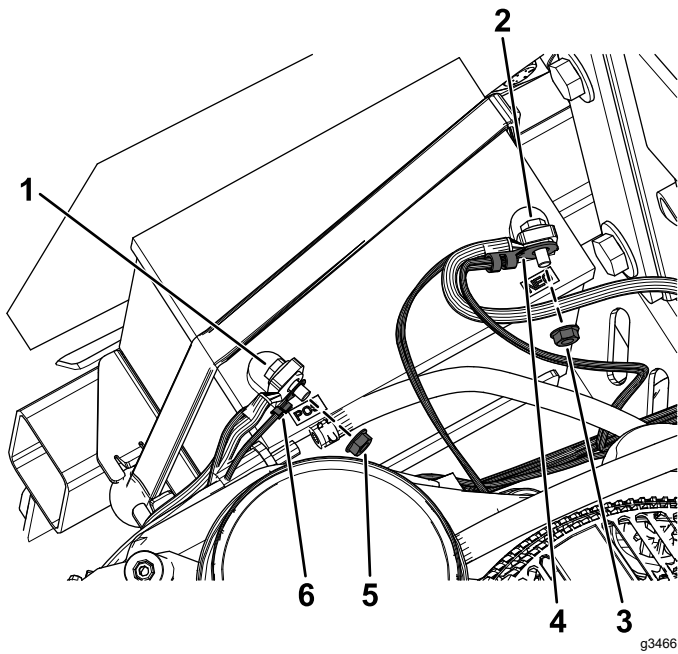
Ansluta kablaget

Inga delar krävs

Tillvägagångssätt

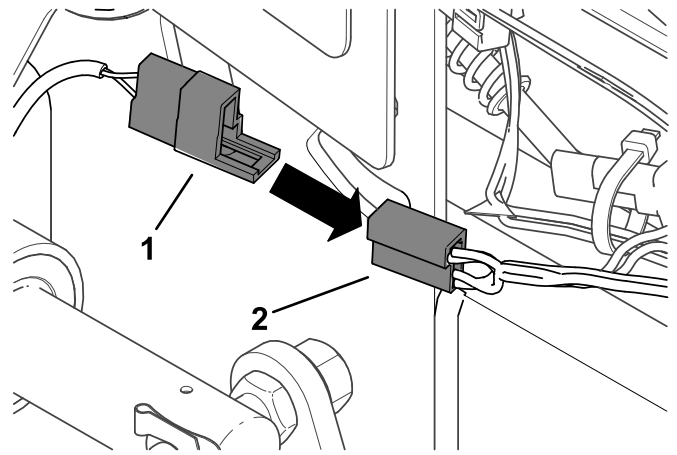
1. Anslut satskablaget till maskinkablages kontakt med markeringen CONN-DECK LIFT.
2. Anslut satskablages kontakt till den nya vänstra rörelsestyrspakens kontakt (Figur 17).

3. Anslut satskablaget till ställdonet.
4. Dra av hättan från den positiva batteripolen.
5. Ta bort muttern från den positiva batteripolen och montera satskablages positiva ringkoppling på skruven (Figur 18).
6. Montera den positiva ringkopplingen med muttern som du tog bort tidigare (Figur 18).
7. Montera hättan över den positiva batteripolen.
8. Ta bort muttern från den negativa batteripolen och montera satskablages negativa ringkoppling på skruven (Figur 18).
9. Montera den negativa ringkopplingen med muttern som du tog bort tidigare (Figur 18).



Figur 18

- | | |
|-----------------------|---------------------------------------|
| 1. Pluspolens skruv | 4. Satskablages negativa ringkoppling |
| 2. Minuspolens skruv | 5. Pluspolens mutter |
| 3. Minuspolens mutter | 6. Satskablages positiva ringkoppling |

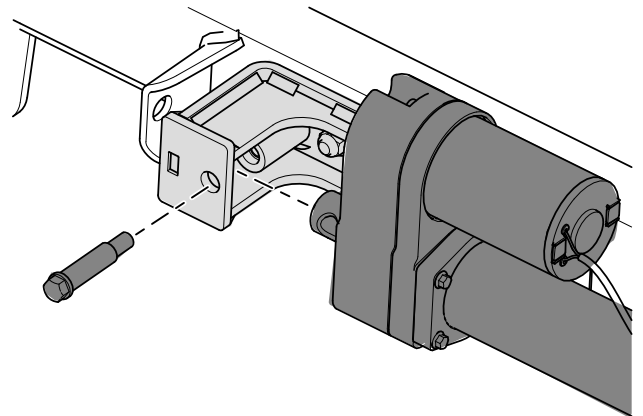


Figur 19

- | | |
|---------------------|---|
| 1. Ställdonskablage | 2. Kablage för elektrisk klippdäckslyft |
|---------------------|---|

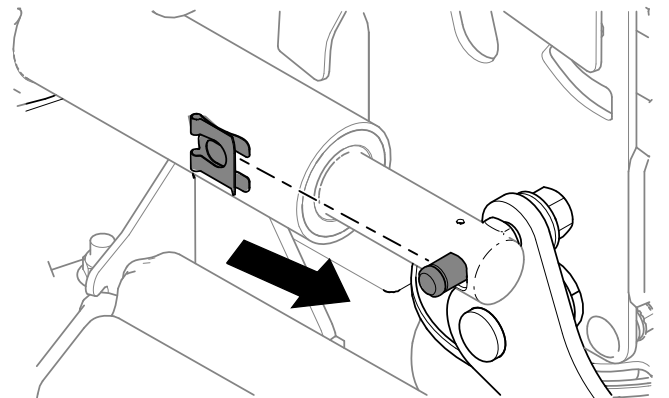
2. Montera ställdonet.

Obs: Om ställdonet inte är i linje med stiftet startar du ställdonet och förlänger eller drar in efter behov.



Figur 20

3. Fäst ställdonet på den bakre klippdäckslyftarmen med hjälp av sprinten.



Figur 21

11

Montera ställdonet

Delar som behövs till detta steg:

1	Ställdon
1	Sprintklämma
1	Ansatskruv

Tillvägagångssätt

1. Anslut ställdonskablaget till kablaget för klippdäckslyften.

4. Vrid ställdonet uppåt och rikta in ställdonet mot hålet i det yttre ställdonsfästet.

Om hålen **inte** är i linje ska du sätta på maskinen och försiktigt trycka uppåt eller nedåt på klippdäckets lyftknapp på rörelsestyrspaken tills hålen är i linje.

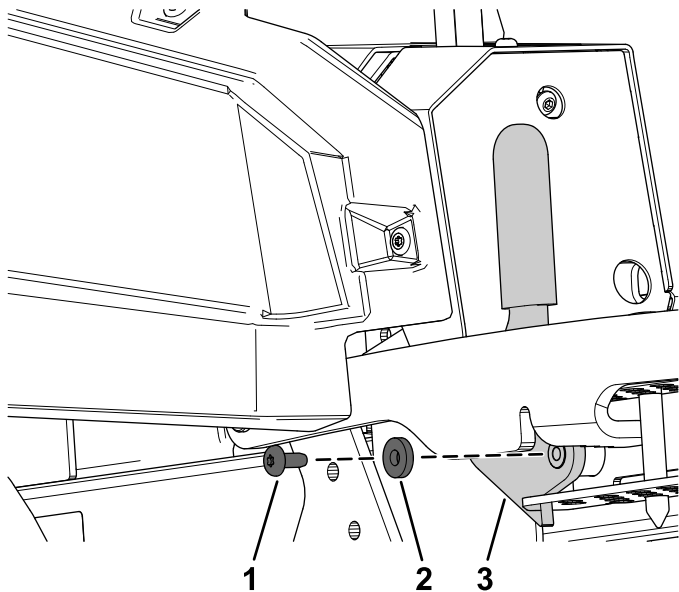
12

Ta bort transportlåset

Inga delar krävs

Tillvägagångssätt

1. Tryck klippdäckslyftbrytaren uppåt tills du ett hackande eller klickande ljud från ställdonet.
2. Stäng av maskinen.
3. Ta bort skruven, brickan och transportlåset (Figur 22).



Figur 22

g346609

- | | |
|-----------|-----------------|
| 1. Bult | 3. Transportlås |
| 2. Bricka | |

13

Kontrollera klippdäckets klipp- och räfshöjd

Inga delar krävs

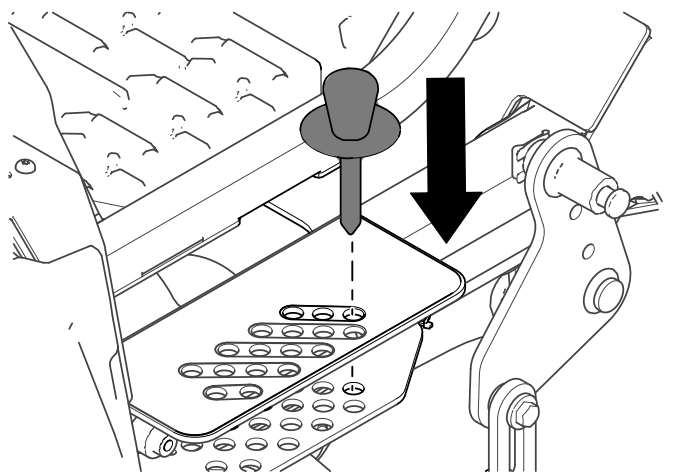
Tillvägagångssätt

Se förfarandet Justera sidledes balansering och slutningen för knivar i *bruksanvisningen*.

Körning

Maskintransport med elektrisk klippdäckslyft

1. Tryck uppåt på brytaren för klippdäckslyften tills klippdäcket är helt upphöjt.
2. För in klipphöjdssprinten i klipphöjdsläget på 140 mm på fästet.



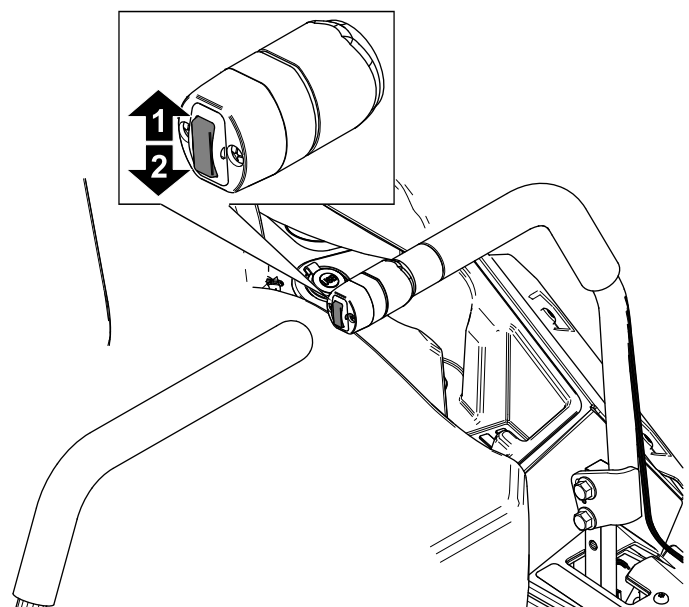
Figur 23

3. Tryck nedåt på brytaren för klippdäckslyften tills klipphöjdslinken nuddar vid klipphöjdssprinten.

Viktigt: Om du transporterar maskinen utan att klippdäcket vilar på klipphöjdssprinten uppstår onödiga skador på klippdäckslyftets ställdon.

Justera klipphöjden

1. Tryck uppåt på brytaren för klippdäckslyften.

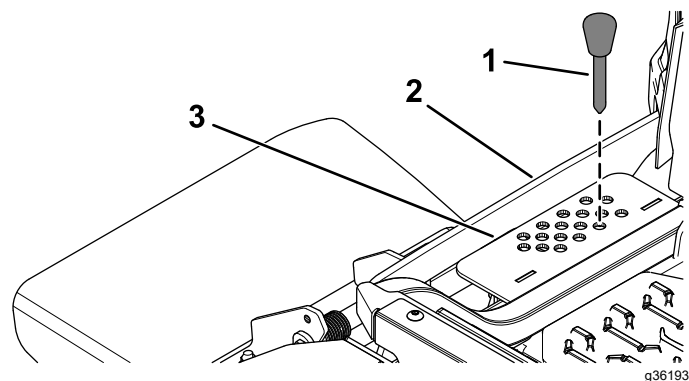


Figur 24

1. Tryck upp för att höja klippdäcket.
2. Tryck ned för att sänka klippdäcket.

2. Sätt i sprinten i det hål i klipphöjdsfästet som motsvarar den önskade klipphöjden.
3. Tryck nedåt på brytaren för klippdäckslyften tills klipphöjdslinken nuddar vid klipphöjdssprinten.

Obs: Om klipphöjdslinken och klipphöjdssprinten ligger an mot varandra kan det påverka klippdäckets klipp höjd och nivå negativt.



Figur 25

1. Klipphöjdssprint
2. Klipphöjdslink
3. Klipphöjdsfäste

Anteckningar:



Count on it.