



Set met elektrische hefinrichting van het maaidek

Z Master® 4000-serie

Modelnr.: 161-3550

Installatie-instructies

Installatie

Losse onderdelen

Gebruik onderstaande lijst om te controleren of alle onderdelen zijn geleverd.

Procedure	Omschrijving	Hoeveelheid	Gebruik
1	Geen onderdelen vereist	–	Bereid de machine voor.
2	Geen onderdelen vereist	–	De linkerkap en de dop van de brandstoftank verwijderen.
3	Geen onderdelen vereist	–	De bestaande linker rijhendel verwijderen.
4	Geen onderdelen vereist	–	De hefveer van het maaidek verwijderen.
5	Linker rijhendel	1	De nieuwe linker rijhendel monteren.
6	Boorsjabloon	1	Gaten boren in het frame met het meegeleverde boorsjabloon.
7	Bolkopschroeven Borgmoeren Beugel Draaipen van actuator	33 2 1 1	De actuatorbeugels en het bevestigingsmateriaal van de achterste hefinrichting monteren.
8	Kabelboom voor hefinrichting van maaidek Druknagel Relais Taptite schroef	1 1 2 1	De kabelboom leiden en de relais monteren.
9	Geen onderdelen vereist	–	De linkerkap en de dop van de brandstoftank monteren.
10	Geen onderdelen vereist	–	De kabelboom aansluiten.
11	Actuator Penklem Borstbout	1 1 1	De actuator monteren.
12	Geen onderdelen vereist	–	De transportvergrendeling verwijderen.
13	Geen onderdelen vereist	–	De maaihoogte van het maaidek en de hark controleren.

Opmerking: Bepaal vanuit de normale bedieningspositie de linker- en rechterzijde van de machine.



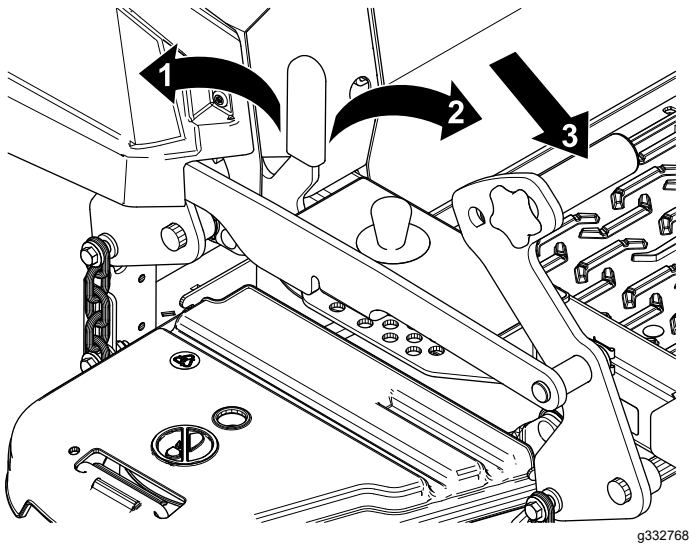
1

De machine voorbereiden

Geen onderdelen vereist

Procedure

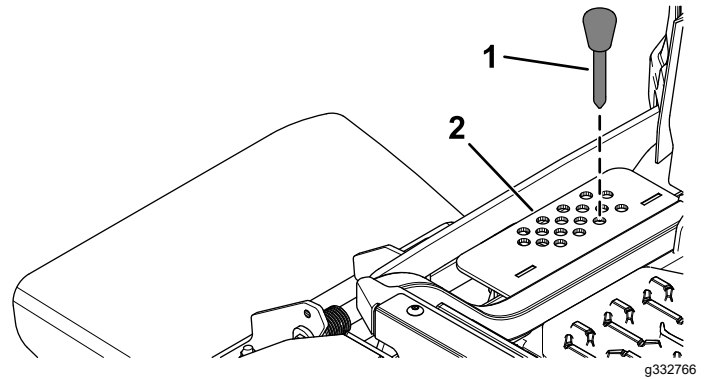
1. Parkeer de machine op een horizontaal oppervlak.
2. Schakel de aftakas uit.
3. Zet de rijhendels naar buiten naar de VERGRENDELDE NEUTRAALSTAND.
4. Haal de parkeerrem aan.
5. Zet de motor af en verwijder het sleuteltje.
6. Maak de minkabel van de accu los.
7. Duw het maaidekhefpedaal volledig naar voren om het maaidek te vergrendelen in de TRANSPORTSTAND (Figuur 1).



Figuur 1

1. VERGRENDELDE stand – Het maaidek is vergrendeld in de transportstand.
2. ONTGRENDELDE stand – Het maaidek is niet vergrendeld in de transportstand.
3. Trap het maaidekpedaal in om het maaidek omhoog te brengen.

8. Ondersteun het maaidek met 4x4 houten blokken.
9. Verwijder de maaihogtepen uit de maaihogtebeugel (Figuur 2).



Figuur 2

1. Pen voor de maaihogte
2. Maaihogtebeugel

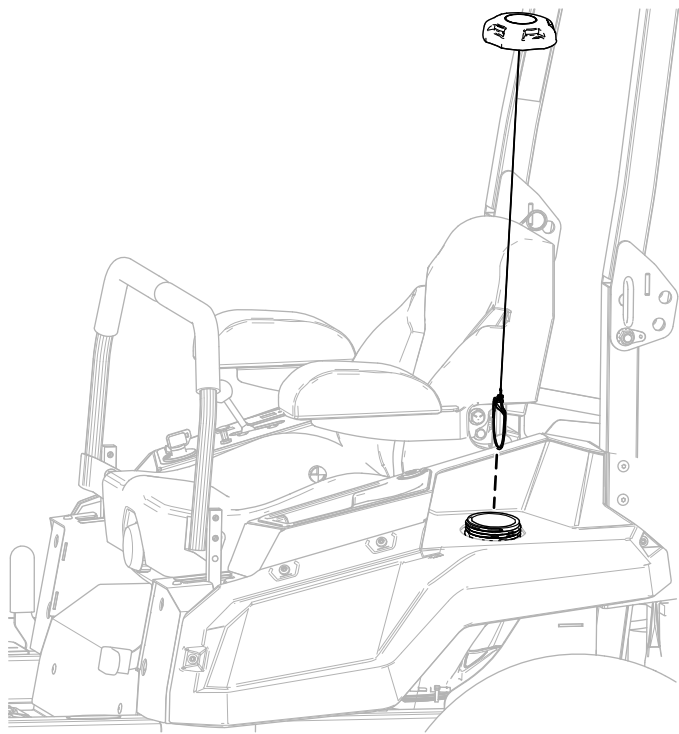
2

De linkerkap en de dop van de brandstoftank verwijderen

Geen onderdelen vereist

Procedure

1. Verwijder de dop van de brandstoftank van de linkerkap (Figuur 3).
Bewaar de dop van de brandstoftank voor latere montage.

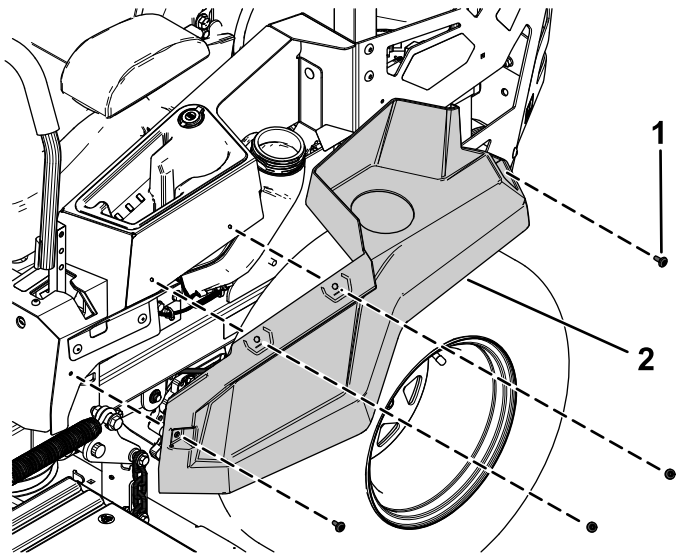


Figuur 3

g345966

2. Verwijder de 4 borstbouts waarmee de linkerkap is bevestigd en verwijder de linkerkap (Figuur 4).

Bewaar de linkerkap en de 4 borstbouts voor latere montage.



Figuur 4

g345968

1. Borstbout
2. Linkerkap

3. Plaats de dop van de brandstoftank (Figuur 3).

3

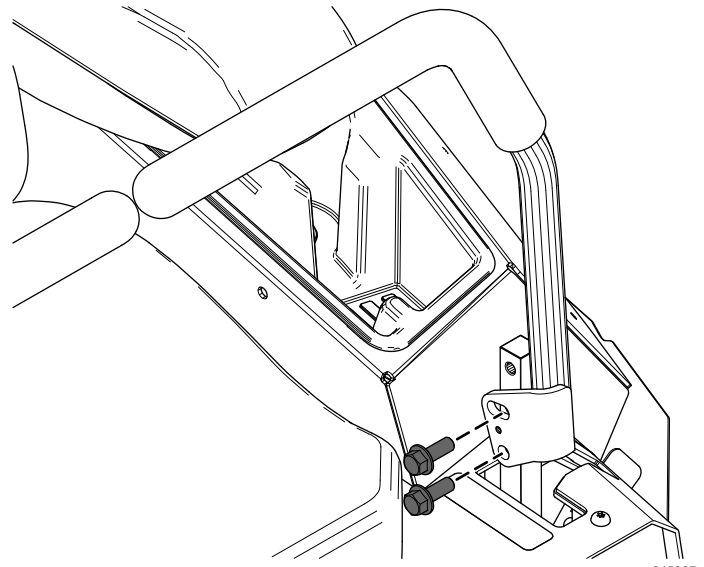
De bestaande linker rijhendel verwijderen

Geen onderdelen vereist

Procedure

Verwijder de 2 flenskopbouts ($\frac{3}{8}$ " x 1") waarmee de bestaande linker rijhendel is bevestigd en verwijder de linker rijhendel (Figuur 5).

Bewaar de 2 flenskopbouts ($\frac{3}{8}$ " x 1") voor latere montage.



Figuur 5

g345967

4

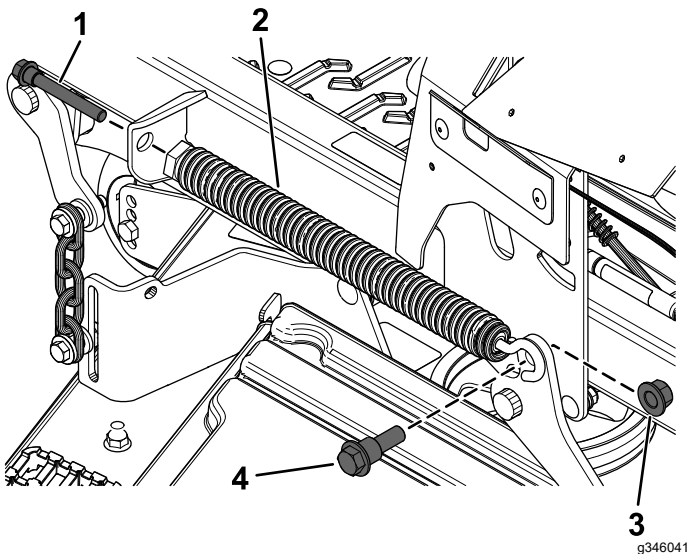
De hefveer van het maaidek verwijderen

Geen onderdelen vereist

Procedure

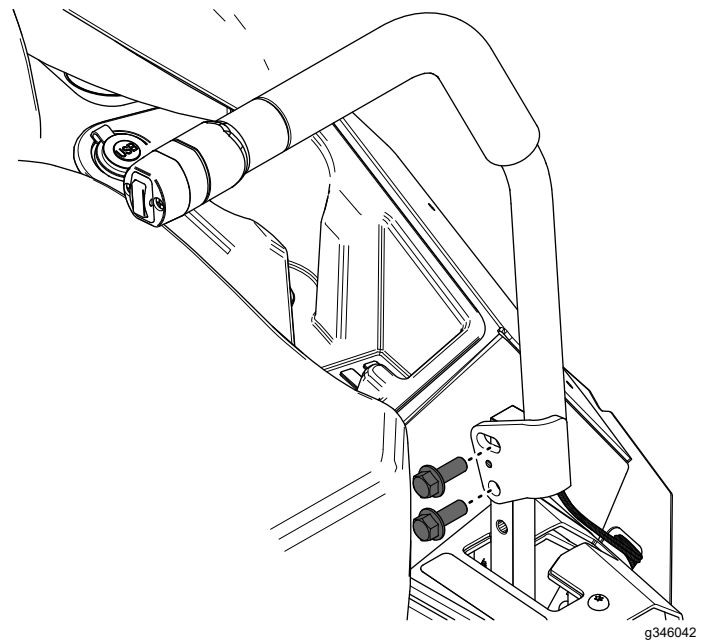
1. Verwijder de bout van de veer waarmee de voorkant van de hefveer van het maaidek is bevestigd (Figuur 6).

2. Verwijder de borstbout en borgmoer (1/2") waarmee de achterkant van de hefveer van het maaidek is bevestigd (Figuur 6).
3. Verwijder de hefveer van het maaidek (Figuur 6).



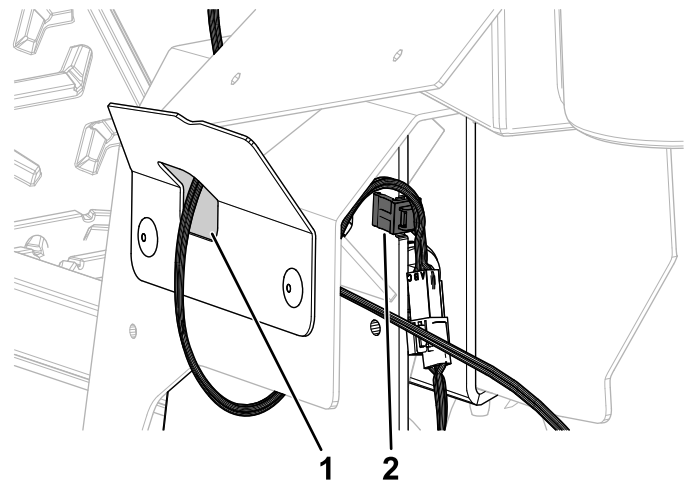
Figuur 6

- | | |
|------------------------|--------------------|
| 1. Bout van veer | 3. Borgmoer (1/2") |
| 2. Hefveer van maaidek | 4. Borstbout |



Figuur 7

2. Leid de kabelboom op de rijhendel door de opening in de linker afdekplaat (Figuur 8).
3. Bevestig de kabelboom aan de inkeping in de linker rijplaat (Figuur 8).



Figuur 8

1. Leid de kabelboom hier door de opening in de linker afdekplaat.
2. Bevestig de kabelboom hier aan de inkeping.

5

De nieuwe linker rijhendel monteren

Benodigde onderdelen voor deze stap:

1	Linker rijhendel
---	------------------

Procedure

1. Bevestig de nieuwe linker rijhendel met de 2 eerder verwijderde flenskopbouten (3/8" x 1") zoals getoond in Figuur 7.

6

Gaten boren in het frame

Benodigde onderdelen voor deze stap:

1	Boorsjabloon
---	--------------

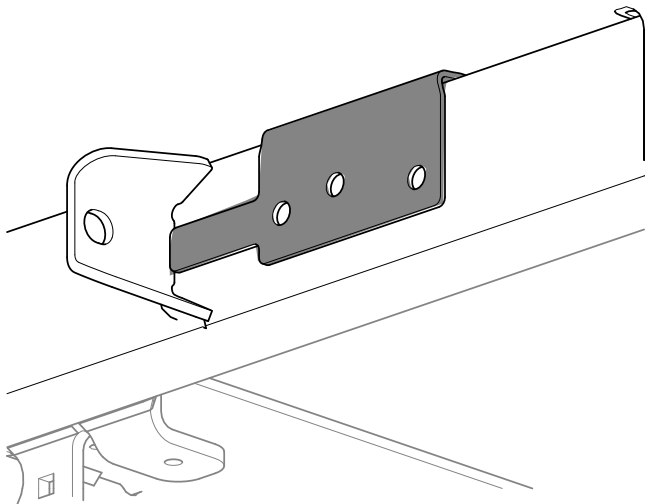
Procedure

1. Plaats het boorsjabloon op de framebuis. Zorg ervoor dat het sjabloon gelijk komt met de veerbeugel.

⚠ WAARSCHUWING

Een boor gebruiken zonder geschikte oogbescherming kan ertoe leiden dat vuil in het oog belandt en letsel veroorzaakt.

Draag altijd oogbescherming wanneer u boort.



Figuur 9

g469032

2. Boor gaten in het frame met een X-boor (imperiale boorkit; dit is een boor met een diameter van 1 cm).

Belangrijk: Boor niet volledig door een kant. Boor vanaf één kant en maak het boren af vanaf de andere kant.

3. Verwijder het boorsjabloon van de framebuis.

7

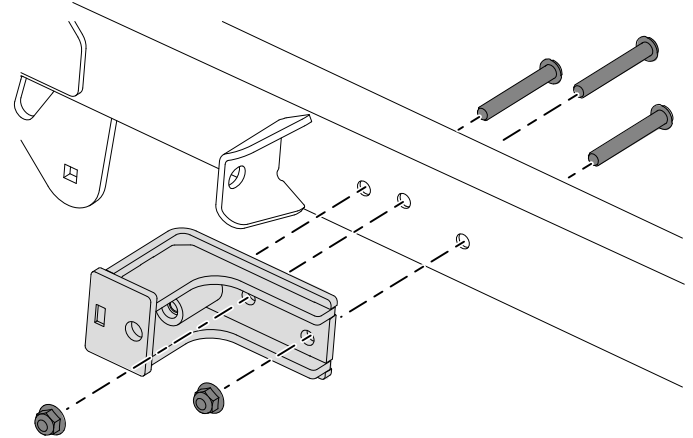
De actuatorbeugels monteren

Benodigde onderdelen voor deze stap:

33	Bolkopschroeven
2	Borgmoeren
1	Beugel
1	Draaipen van actuator

Procedure

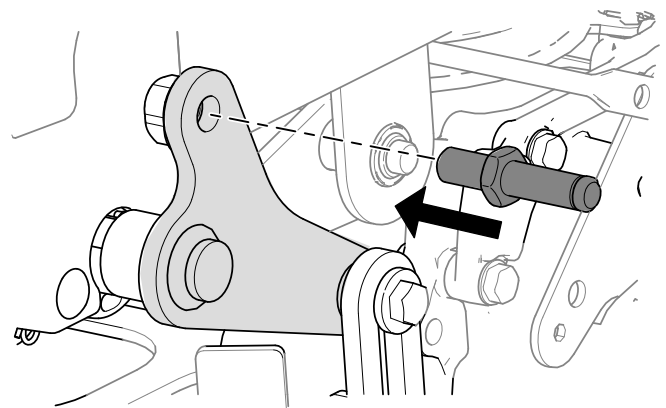
1. Monteer de beugel met 3 bolkopschroeven en 2 borgmoeren.



Figuur 10

g469031

2. Plaats de draaipen van de actuator.



Figuur 11

g469030

8

De kabelboom leiden en de relais monteren

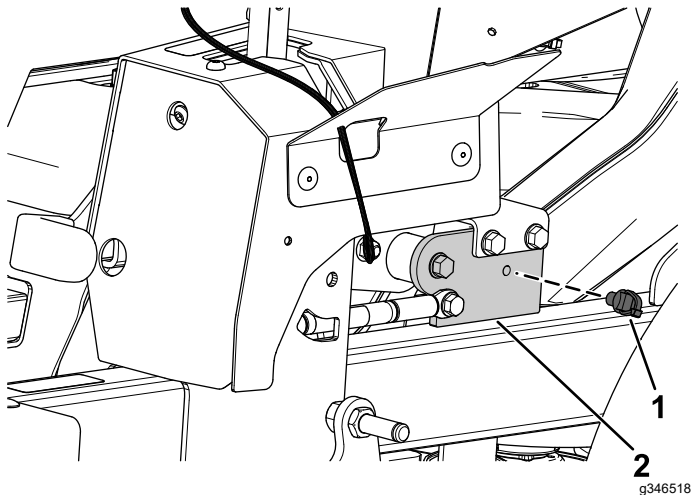
Benodigde onderdelen voor deze stap:

1	Kabelboom voor hefinrichting van maaidek
1	Drukknagel
2	Relais
1	Taptite schroef

Procedure

1. Monteer de voorste drukknagel in de beugel van de parkeerremhendel (Figuur 12).

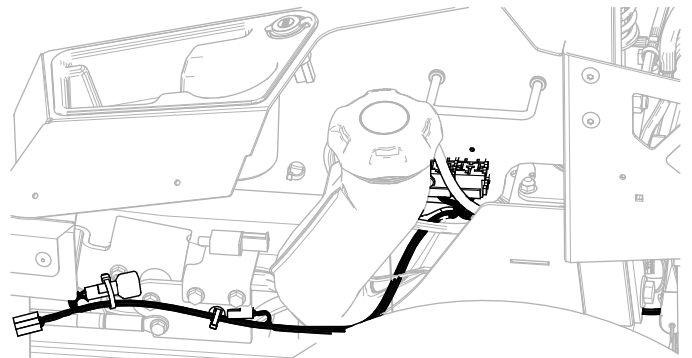
Opmerking: De achterste drukknagel is al gemonteerd.



Figuur 12

1. Drukknagel
2. Beugel van parkeerremhendel

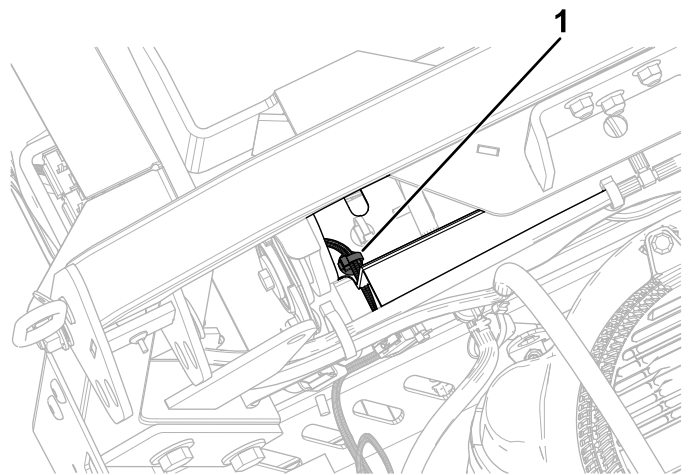
2. Leid de kabelboom (Figuur 13) langs de linkerkant van het frame, door de drukknagel die u hebt gemonteerd in stap 1.



Figuur 13

g347394

3. Monteer de tweede drukknagel in de achterste beugel van de brandstoftank (Figuur 14).

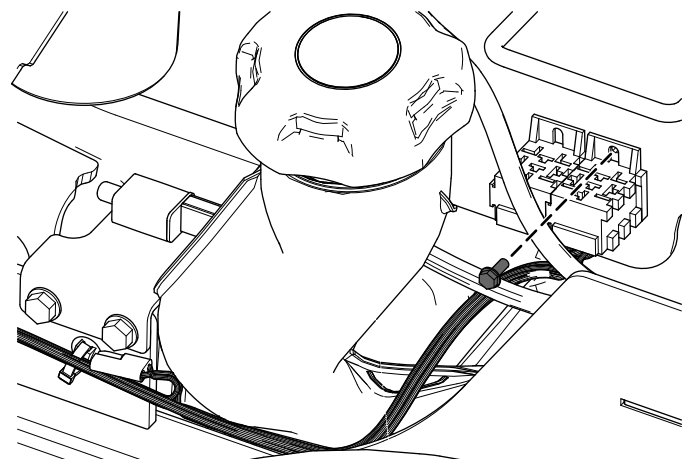


Figuur 14

g346520

1. Drukknagel

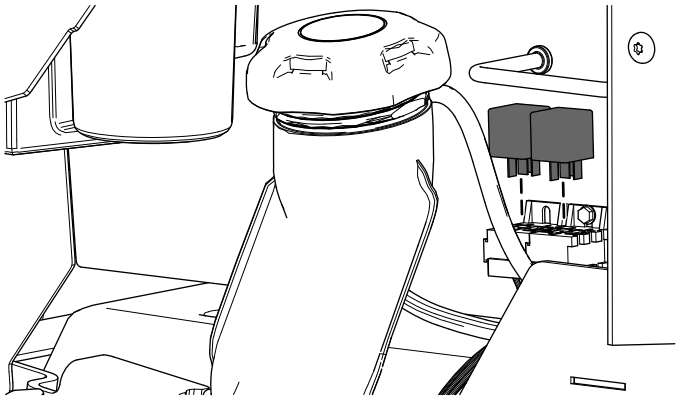
4. Bevestig de kabelboom dicht bij de relais met de taptite schroef (Figuur 15).



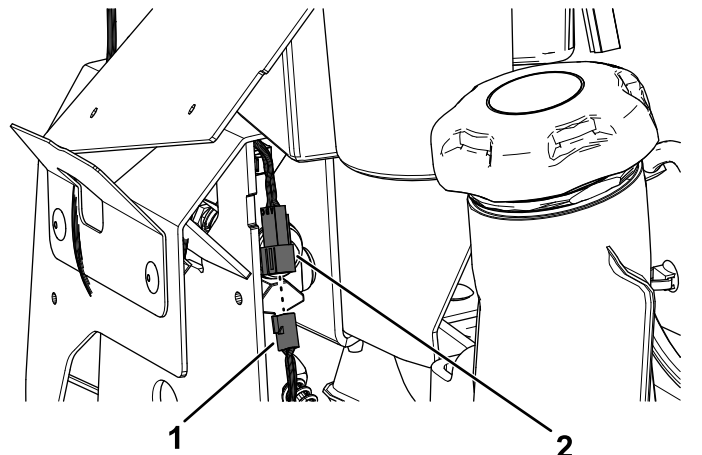
Figuur 15

g347395

5. Monteer de 2 relais (Figuur 16).



Figuur 16



Figuur 17

1. Connector van de kabelboom van de set 2. Connector van de nieuwe linker rijhendel

9

De linkerkap en de dop van de brandstoftank monteren

Geen onderdelen vereist

Procedure

1. Verwijder de dop van de brandstoftank (Figuur 3).
2. Bevestig de linkerkap met de 4 eerder verwijderde borstbouten (Figuur 4).
3. Plaats de dop van de brandstoftank (Figuur 3).

10

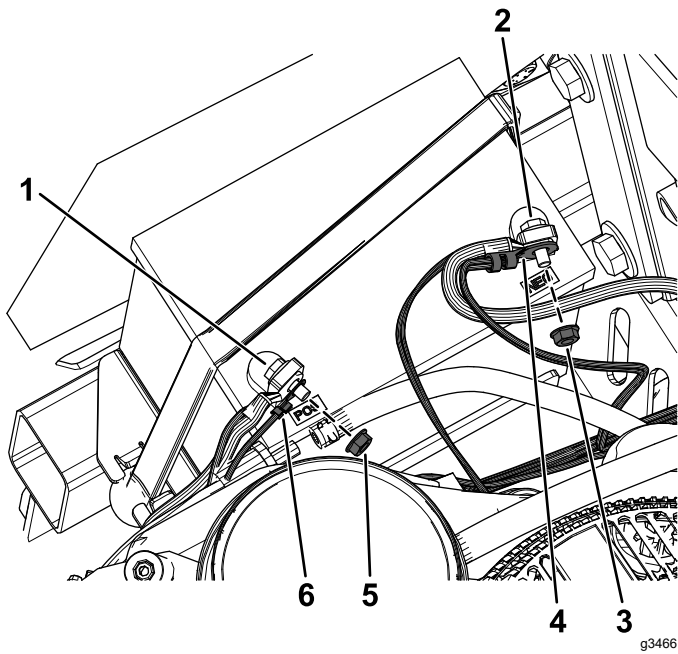
De kabelboom aansluiten

Geen onderdelen vereist

Procedure

1. Sluit de kabelboom van de set aan op de connector van de machinekabelboom met de aanduiding CONN-DECK LIFT.
2. Sluit de connector van de kabelboom van de set aan op de connector van de nieuwe linker rijhendel (Figuur 17).

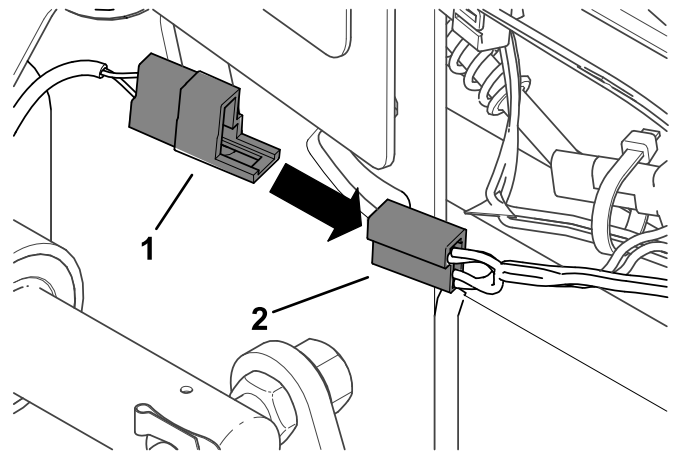
3. Sluit de kabelboom van de set aan op de actuator.
4. Trek het afdekkapje van de pluspool van de accu.
5. Verwijder de moer van de pluspool van de accu en monteer de ringconnector voor de pluspool van de kabelboom van de set op de bout (Figuur 18).
6. Bevestig de ringconnector voor de pluspool met de eerder verwijderde moer (Figuur 18).
7. Plaats het afdekkapje over de pluspool van de accu.
8. Verwijder de moer van de minpool van de accu en monteer de ringconnector voor de minpool van de kabelboom van de set op de bout (Figuur 18).
9. Bevestig de ringconnector voor de minpool met de eerder verwijderde moer (Figuur 18).



Figuur 18

g346611

- | | |
|----------------------|---|
| 1. Bout van pluspool | 4. Ringconnector voor de minpool van de kabelboom van de set |
| 2. Bout van minpool | 5. Moer van pluspool |
| 3. Moer van minpool | 6. Ringconnector voor de pluspool van de kabelboom van de set |



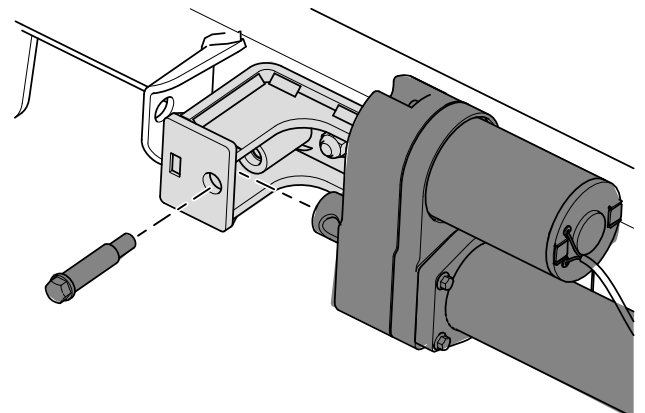
Figuur 19

g469033

- | | |
|-----------------------|---|
| 1. Kabelboom actuator | 2. Kabelboom voor elektrische hefinrichting van maaidek |
|-----------------------|---|

2. De actuator monteren.

Opmerking: Als de actuator niet op één lijn staat met de pen, zet u de actuator aan en schuift u deze naar behoefte uit of in.



Figuur 20

g469035

3. Bevestig de actuator aan de achterste hefarm van het maaidek met de penklem.

11

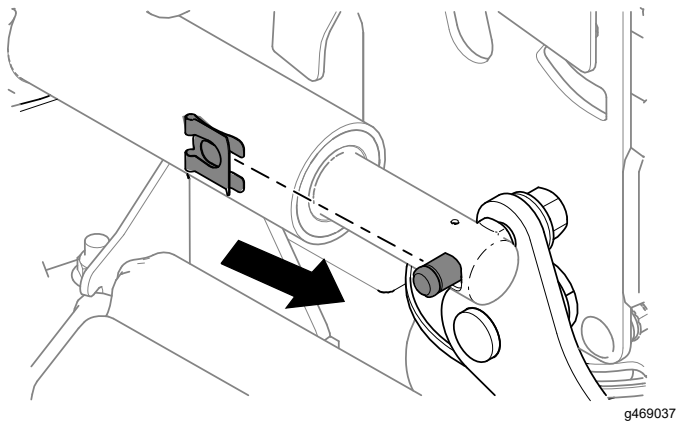
De actuator monteren

Benodigde onderdelen voor deze stap:

1	Actuator
1	Penklem
1	Borstbout

Procedure

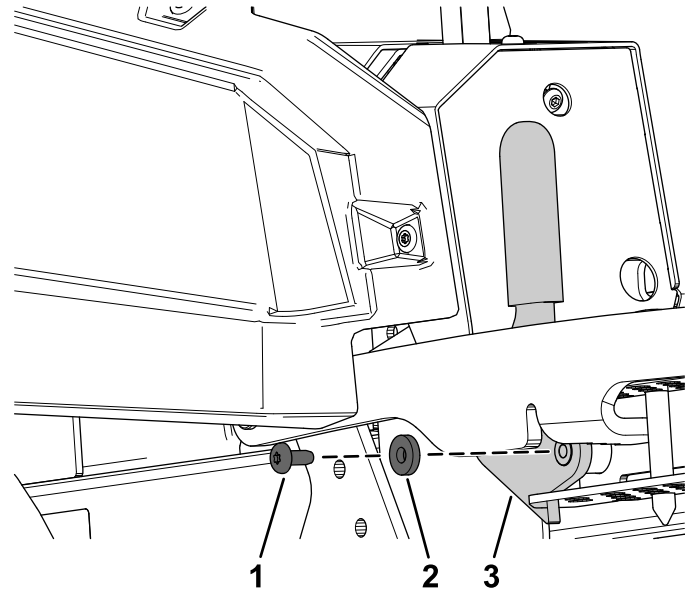
1. Sluit de kabelboom van de actuator aan op de kabelboom voor de hefinrichting.



Figuur 21

4. Draai de actuator naar boven en lijn de actuator uit met de opening in de buitenste actuatorbeugel.

Als de openingen **niet** overeenkomen, moet u de machine inschakelen en voorzichtig de hefschakelaar op de rijhendel naar boven of beneden drukken tot de openingen overeenkomen.



Figuur 22

- | | |
|---------|---------------------------|
| 1. Bout | 3. Transportvergrendeling |
| 2. Ring | |

12

De transportvergrendeling verwijderen

Geen onderdelen vereist

Procedure

1. Druk de hefschakelaar omhoog tot u een ratelend geluid of een klik hoort van de actuator.
2. Zet de machine uit.
3. Verwijder de bout, ring en transportvergrendeling (Figuur 22).

13

De maaihoogte van het maaidek en de hark controleren

Geen onderdelen vereist

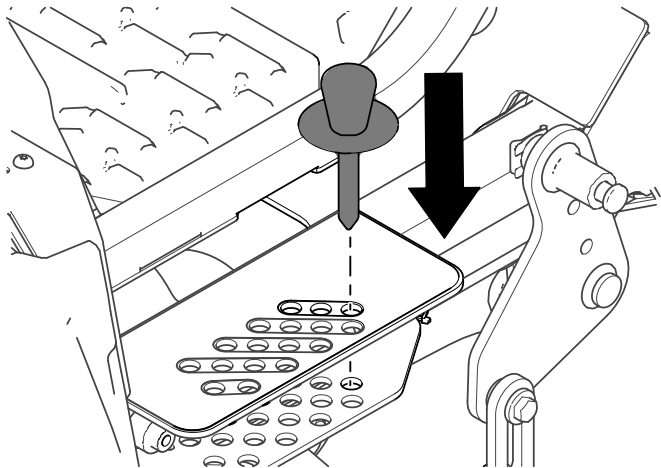
Procedure

Raadpleeg het hoofdstuk Afstellen van het horizontaal brengen van kant naar kant en de procedure voor de schuinstand van het maaimes in de *Gebruikershandleiding*.

Gebruiksaanwijzing

Machinetransport met elektrische hefinrichting van het maaidek

1. Duw de hefschakelaar naar boven tot het maaidek volledig is omhooggebracht.
2. Plaats de pen voor de maaiahogte in de maaiahogtestand van 140 mm van de beugel.



Figuur 23

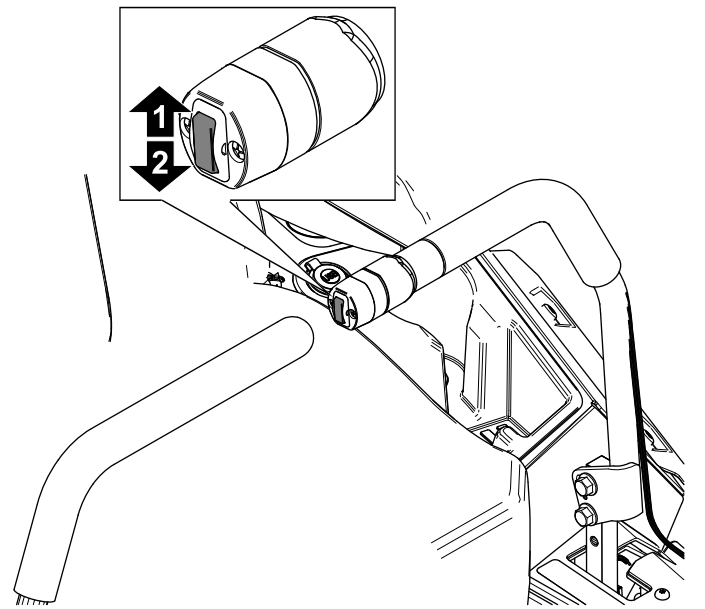
g469154

3. Druk de hefschakelaar van het maaidek in tot de maaiahogtekoppeling de pen voor de maaiahogte net raakt.

Belangrijk: Als u de machine transporteert zonder dat het maaidek op de maaiahogtepen rust, zal de hefactuator van het maaidek onnodig beschadigd raken.

De maaiahogte instellen

1. Druk de hefschakelaar naar boven.



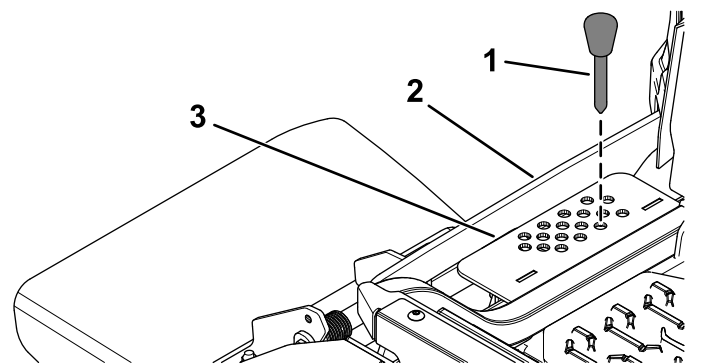
Figuur 24

g332765

1. Naar boven drukken om het maaidek omhoog te brengen.
2. Naar beneden drukken om het maaidek omlaag te brengen.

2. Kies de opening in de maaiahogtebeugel die overeenkomt met de gewenste maaiahogtestand, en steek daarin de weer pen.
3. Druk de hefschakelaar van het maaidek in tot de maaiahogtekoppeling de pen voor de maaiahogte net raakt.

Opmerking: Is het contact tussen de maaiahogtekoppeling en de pen voor de maaiahogte te zwaar, dan kunnen de maaiahogte en de gelijkstand van het maaidek hieronder lijden.



Figuur 25

g361935

1. Pen voor de maaiahogte
2. Maaiahogtekoppeling
3. Maaiahogtebeugel

Opmerkingen:



Count on it.