



Kit di sollevamento elettrico del piatto

Z Master® Serie 4000

N° del modello 161-3550

Istruzioni di installazione

Installazione

Parti sciolte

Verificate che sia stata spedita tutta la componentistica, facendo riferimento alla seguente tabella.

Procedura	Descrizione	Qté	Uso
1	Non occorrono parti	–	Preparate la macchina.
2	Non occorrono parti	–	Rimuovete la protezione sinistra e il tappo del serbatoio del carburante.
3	Non occorrono parti	–	Rimuovete la leva sinistra di comando del movimento esistente.
4	Non occorrono parti	–	Rimuovete la molla di sollevamento del piatto.
5	Leva di comando del movimento sinistra	1	Montate la nuova leva di comando del movimento sinistra.
6	Dima di foratura	1	Praticate dei fori nel telaio utilizzando la dima di foratura fornita.
7	Viti a testa bombata Dadi di bloccaggio Staffa Perno di articolazione dell'attuatore	3 2 1 1	Montate le staffe dell'attuatore e la minuteria del meccanismo di sollevamento posteriore.
8	Cablaggio preassemblato del sollevamento piatto Dispositivo di fissaggio con montaggio a spinta Relè Vite Taptite	1 1 2 1	Instradate il cablaggio preassemblato e montate i relè.
9	Non occorrono parti	–	Montate la protezione sinistra e il tappo del serbatoio del carburante.
10	Non occorrono parti	–	Collegate il cablaggio elettrico.
11	Attuatore Morsetto a scatto Vite di spallamento	1 1 1	Montate l'attuatore.
12	Non occorrono parti	–	Rimuovete il blocco trasporto.
13	Non occorrono parti	–	Controllate l'altezza del piatto di taglio e dell'angolo di spoglia.

Nota: Stabilite i lati sinistro e destro della macchina rispetto alla normale posizione di guida.



1

Preparazione della macchina

Non occorrono parti

Procedura

1. Parcheggiate la macchina su un terreno pianeggiante.
2. Disinnestate il comando delle lame.
3. Spostate le leve di controllo del movimento verso l'esterno in posizione BLOCCO IN FOLLE.
4. Inserite il freno di stazionamento.
5. Spegnete il motore e togliete la chiave.
6. Scollegate il cavo negativo della batteria.
7. Spingete completamente in avanti il pedale di sollevamento del piatto per bloccare il piatto di taglio nella posizione TRASPORTO (Figura 1).

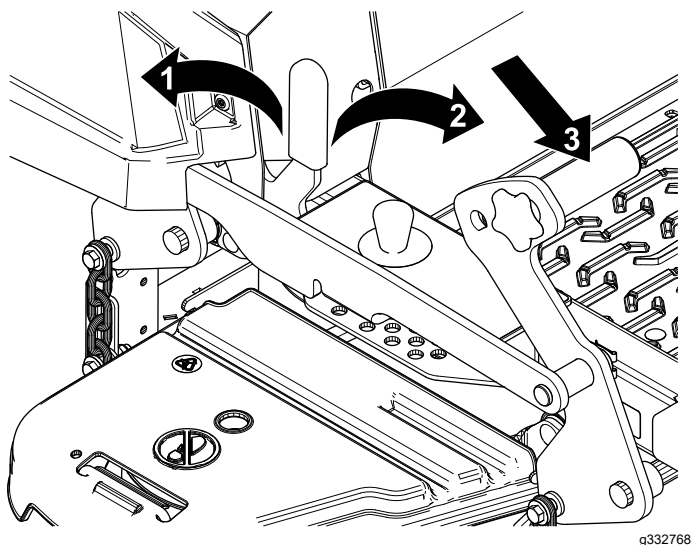


Figura 1

1. Posizione di BLOCCO – il piatto di taglio si blocca nella posizione di trasporto.
2. Posizione di SBLOCCO – il piatto di taglio non si blocca nella posizione di trasporto.
3. Premete sul pedale di sollevamento del piatto con il piede per sollevare il piatto.

8. Sostenete il piatto di taglio con blocchi di legno da 10 cm x 10 cm.
9. Togliete il perno dell'altezza di taglio dalla relativa staffa (Figura 2).

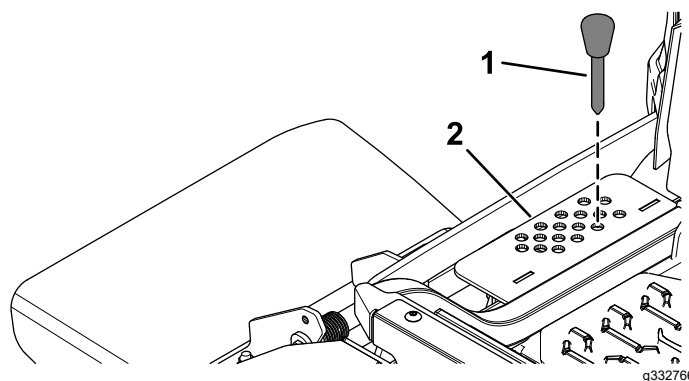


Figura 2

1. Perno dell'altezza di taglio
2. Staffa dell'altezza di taglio

2

Rimozione della protezione sinistra e del tappo del serbatoio del carburante

Non occorrono parti

Procedura

1. Rimuovete il tappo del serbatoio del carburante dalla protezione sinistra (Figura 3).

Conservate il tappo del serbatoio del carburante per l'installazione successiva.

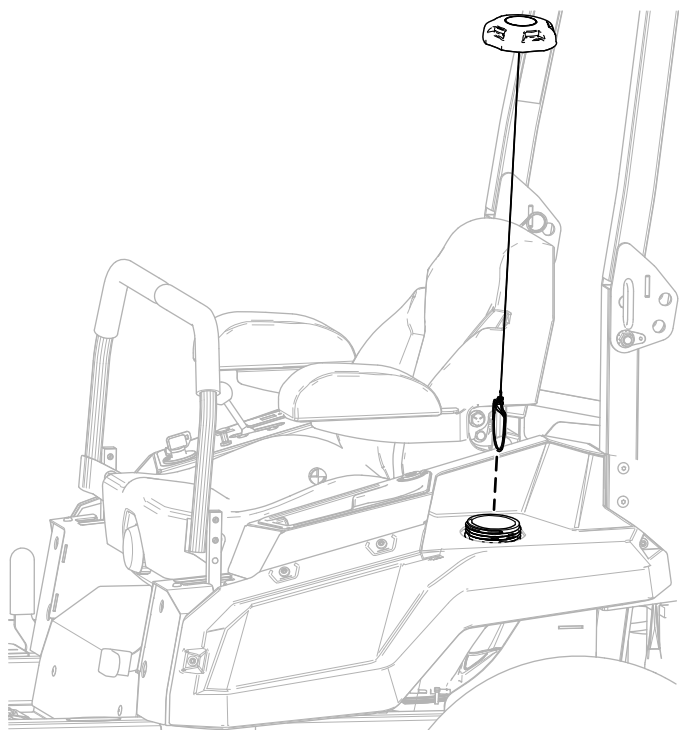


Figura 3

g345966

2. Togliete le 4 viti di spallamento che fissano la protezione sinistra e rimuovetela (Figura 4).

Conservate la protezione sinistra e le 4 viti di spallamento per l'installazione successiva.

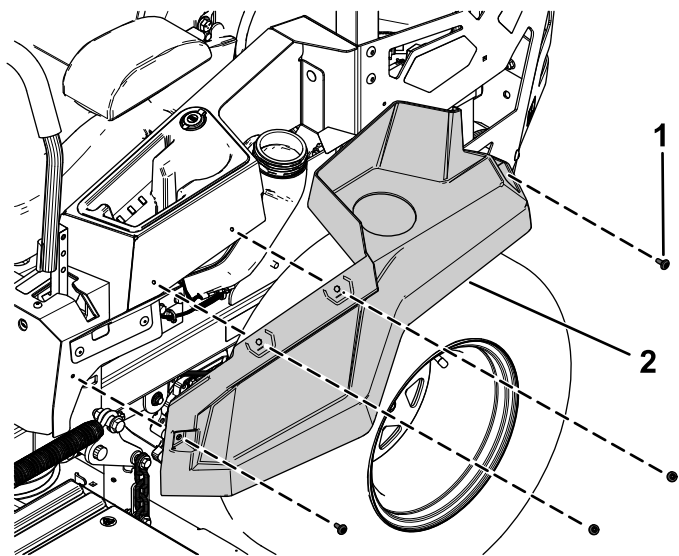


Figura 4

g345968

1. Vite di spallamento
2. Protezione sinistra

3. Montate il tappo sul serbatoio del carburante (Figura 3).

3

Rimozione della leva sinistra di comando del movimento esistente

Non occorrono parti

Procedura

Rimuovete i 2 bulloni a testa flangiata ($\frac{3}{8}$ " x 1") che fissano la leva di comando del movimento esistente sinistra e rimuovete la leva (Figura 5).

Conservate i 2 bulloni a testa flangiata ($\frac{3}{8}$ " x 1") per l'installazione successiva.

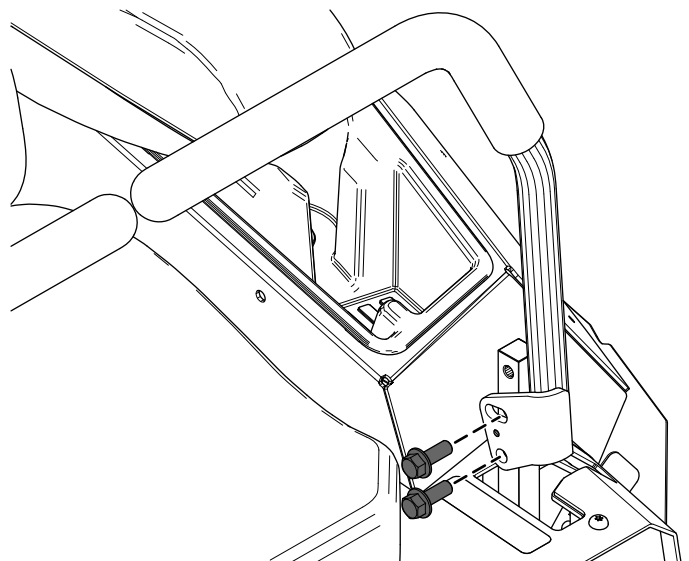


Figura 5

g345967

4

Rimozione della molla di sollevamento del piatto

Non occorrono parti

Procedura

1. Rimuovete il bullone a molla che fissa la parte anteriore della molla di sollevamento del piatto (Figura 6).

2. Rimuovete il bullone di spallamento e il dado di bloccaggio (1/2") che fissano la parte posteriore della molla di sollevamento del piatto (Figura 6).
3. Rimuovete la molla di sollevamento del piatto (Figura 6).

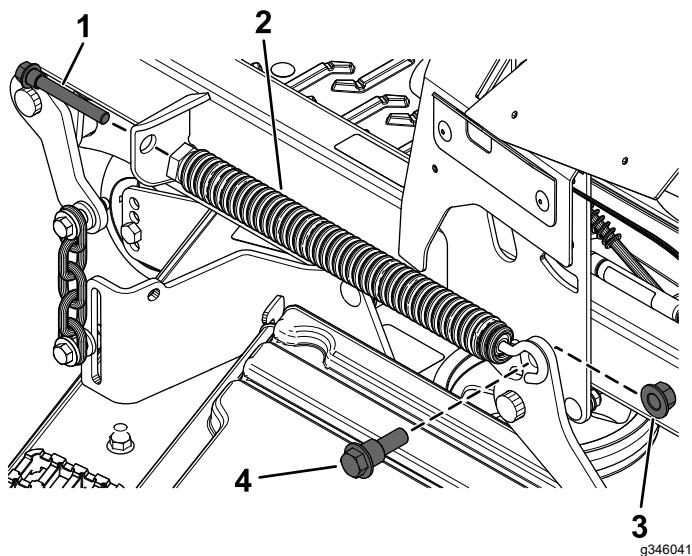


Figura 6

- | | |
|-------------------------------------|------------------------------|
| 1. Bullone a molla | 3. Dado di bloccaggio (1/2") |
| 2. Molla di sollevamento del piatto | 4. Bullone di spallamento |

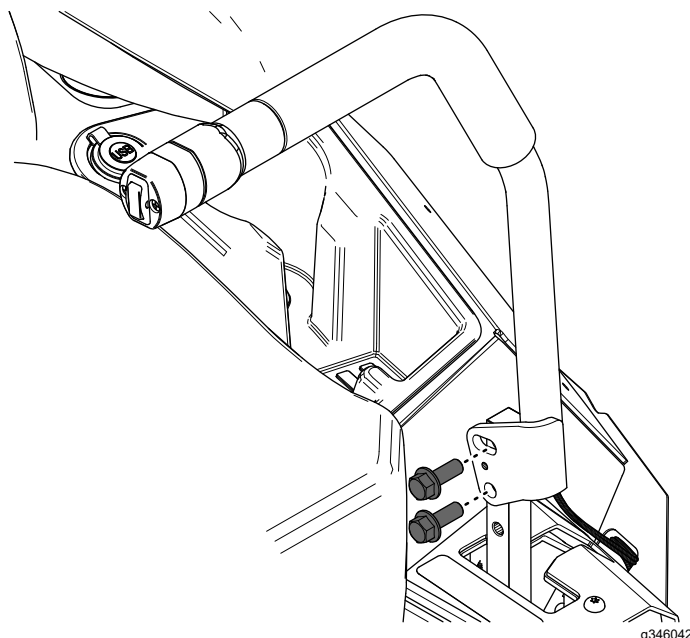


Figura 7

2. Fate passare il cablaggio preassemblato della leva di comando del movimento attraverso il foro della piastra della copertura sinistra (Figura 8).
3. Fissate il cablaggio preassemblato alla scanalatura della piastra di controllo di movimento sinistra (Figura 8).

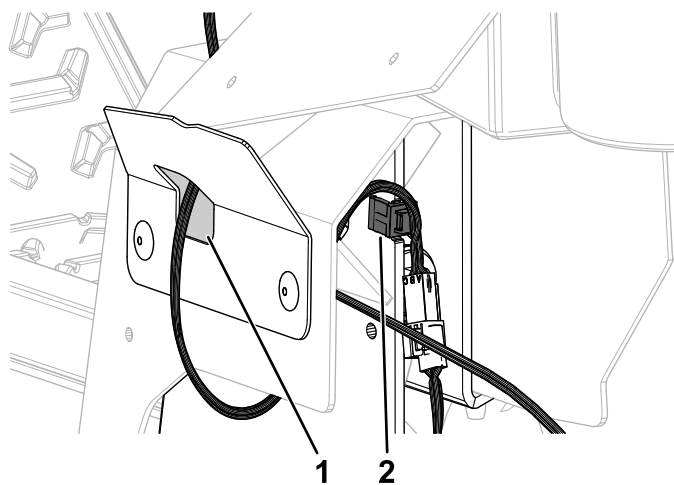


Figura 8

1. Fate passare il cablaggio attraverso l'apertura della piastra di copertura sinistra mostrata in figura.
2. Fissate il cablaggio preassemblato alla scanalatura in questo punto.

5

Montaggio della nuova leva di comando del movimento sinistra

Parti necessarie per questa operazione:

1	Leva di comando del movimento sinistra
---	--

Procedura

1. Fissate la nuova leva di comando del movimento sinistra servendovi dei 2 bulloni a testa flangiata (3/8" x 1") rimossi in precedenza come mostrato nella Figura 7.

6

Foratura del telaio

Parti necessarie per questa operazione:

1	Dima di foratura
---	------------------

Procedura

1. Montate la dima di foratura sul tubo del telaio. Assicuratevi che la dima sia a livello con la staffa della molla.

⚠ AVVERTENZA

L'utilizzo di un trapano senza un'adeguata protezione per gli occhi può permettere la penetrazione di detriti negli occhi, causando lesioni.

Quando praticate fori, indossate sempre una protezione per gli occhi.

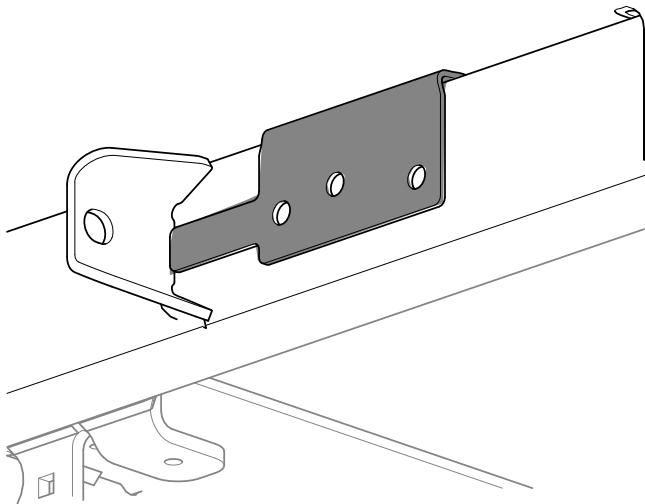


Figura 9

g469032

2. Praticate dei fori sul telaio utilizzando una punta da trapano a X.

Importante: Non praticate il foro completandolo da un solo lato. Iniziate a praticare il foro da un lato, quindi terminate la trapanatura dall'altro lato.

3. Rimuovete la dima di foratura dal tubo del telaio.

7

Montaggio delle staffe dell'attuatore

Parti necessarie per questa operazione:

3	Viti a testa bombata
2	Dadi di bloccaggio
1	Staffa
1	Perno di articolazione dell'attuatore

Procedura

1. Montate la staffa con 3 viti a testa bombata e 2 dadi di bloccaggio.

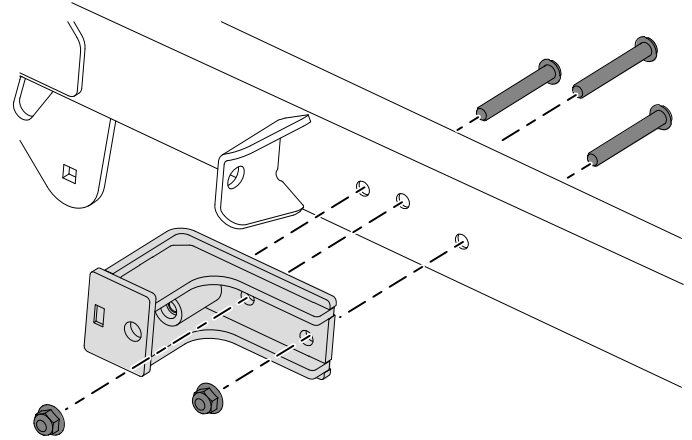


Figura 10

g469031

2. Montate il perno di articolazione dell'attuatore.

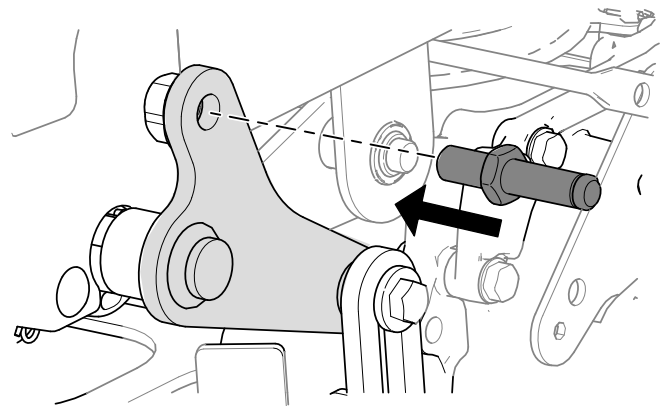


Figura 11

g469030

8

Instradamento del cablaggio preassemblato e montaggio dei relè

Parti necessarie per questa operazione:

1	Cablaggio preassemblato del sollevamento piatto
1	Dispositivo di fissaggio con montaggio a spinta
2	Relè
1	Vite Taptite

Procedura

1. Montate il dispositivo di fissaggio anteriore a pressione nella staffa della leva del freno di stazionamento (Figura 12).

Nota: Il dispositivo di fissaggio posteriore a pressione è già installato.

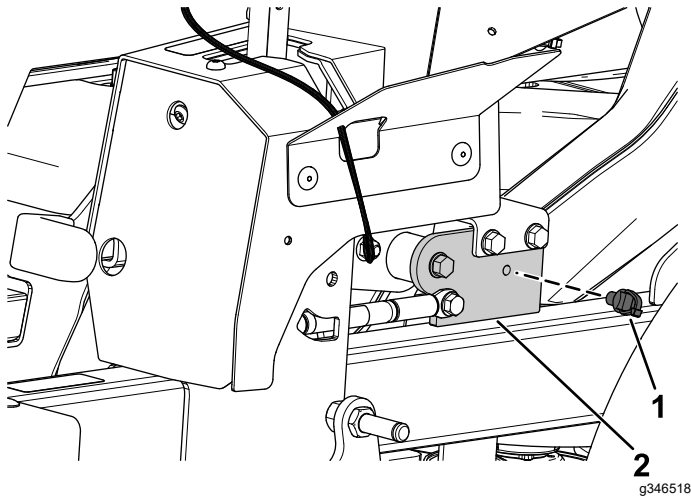


Figura 12

1. Dispositivo di fissaggio con montaggio a spinta
2. Leva del freno di stazionamento

2. Instradate il cablaggio preassemblato (Figura 13) lungo il lato sinistro del telaio, attraverso il dispositivo di fissaggio a pressione che avete montato al passaggio 1.

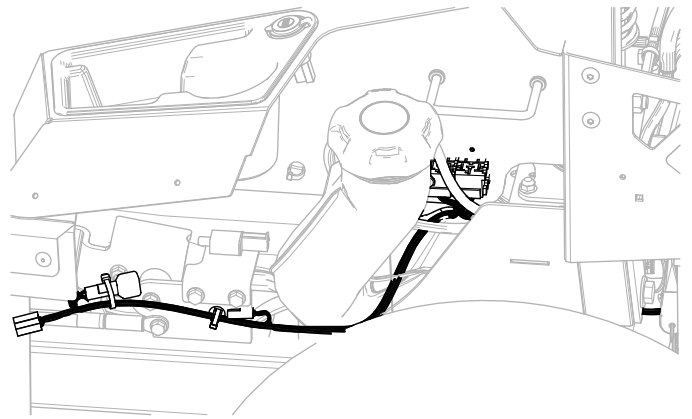


Figura 13

g347394

3. Montate il secondo dispositivo di fissaggio a pressione nella staffa posteriore del serbatoio del carburante (Figura 14).

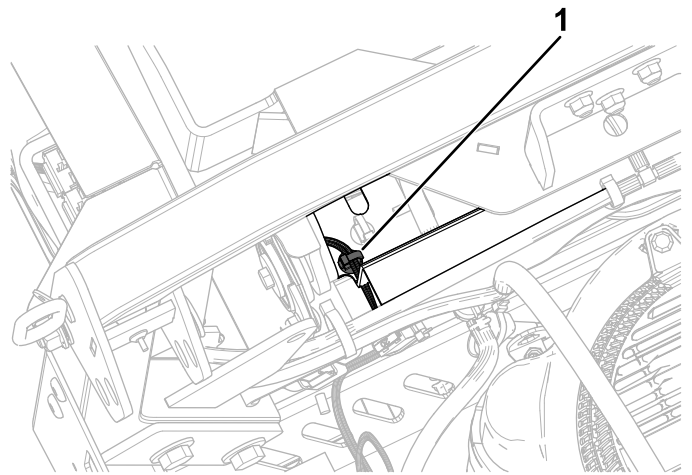


Figura 14

g346520

1. Dispositivo di fissaggio con montaggio a spinta

4. Fissate il cablaggio preassemblato accanto ai relè con la vite Taptite (Figura 15).

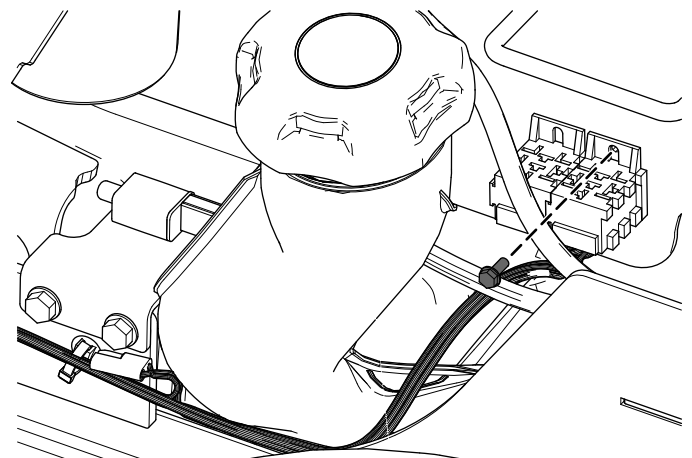


Figura 15

g347395

5. Montaggio dei 2 relè (Figura 16).

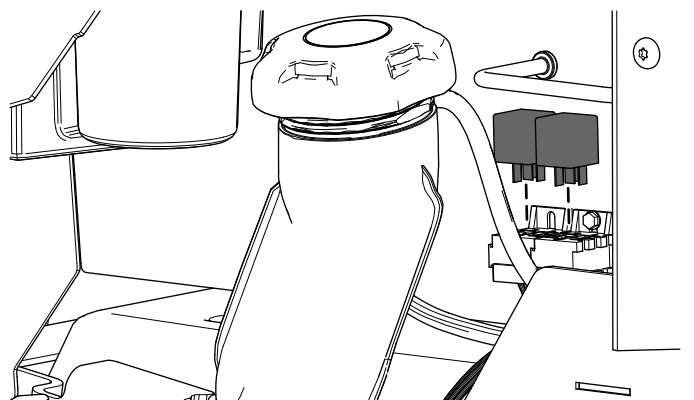


Figura 16

2. Collegate il connettore del cablaggio preassemblato del kit al connettore della nuova leva di controllo del movimento sinistra (Figura 17).

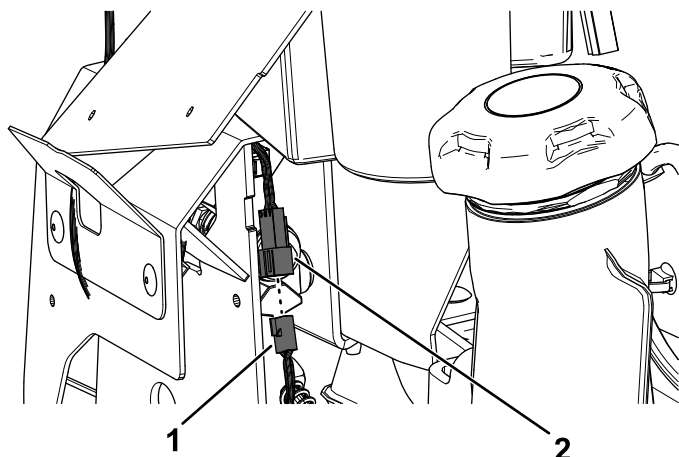


Figura 17

1. Connettore del cablaggio
2. Connettore della nuova
leva di comando del
movimento sinistra

9

Montaggio della protezione sinistra e del tappo del serbatoio del carburante

Non occorrono parti

Procedura

1. Togliete il tappo del serbatoio del carburante (Figura 3).
2. Montate la protezione sinistra con le 4 viti a spallamento rimosse in precedenza (Figura 4).
3. Montate il tappo sul serbatoio del carburante (Figura 3).

10

Collegamento del cablaggio elettrico

Non occorrono parti

Procedura

1. Collegate il cablaggio preassemblato del kit al connettore del cablaggio preassemblato della macchina con l'etichetta CONN-DECK LIFT.

3. Collegate il cablaggio preassemblato del kit all'attuatore.
4. Estraete la guaina protettiva dal morsetto positivo della batteria.
5. Rimuovete il dado dal morsetto positivo della batteria e montate il capocorda positivo del cablaggio preassemblato del kit sul bullone (Figura 18).
6. Fissate il capocorda positivo con il dado rimosso in precedenza (Figura 18).
7. Mettete la guaina protettiva sul morsetto positivo (+) della batteria.
8. Rimuovete il dado dal morsetto negativo della batteria e montate il capocorda negativo del cablaggio preassemblato del kit sul bullone (Figura 18).
9. Fissate il capocorda negativo con il dado rimosso in precedenza (Figura 18).

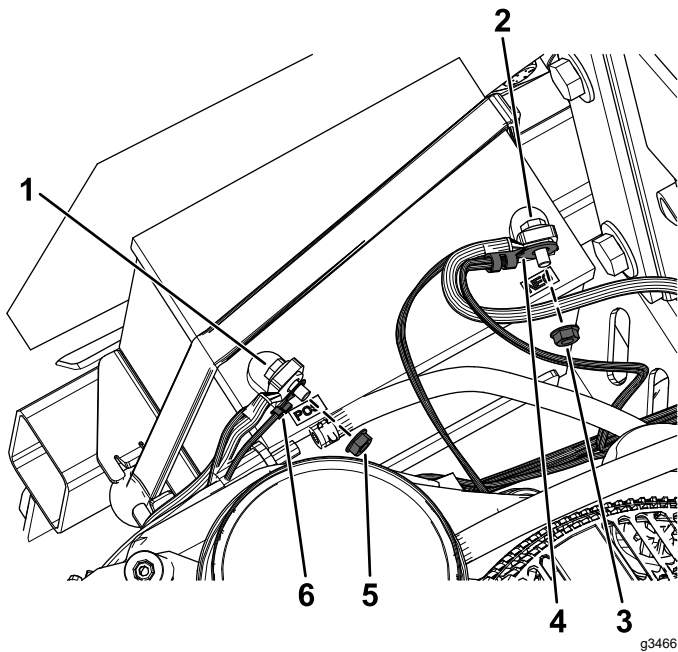


Figura 18

- | | |
|------------------------------|---|
| 1. Bullone morsetto positivo | 4. Capocorda negativo del cablaggio preassemblato del kit |
| 2. Bullone morsetto negativo | 5. Dado morsetto positivo |
| 3. Dado morsetto negativo | 6. Capocorda positivo del cablaggio preassemblato del kit |

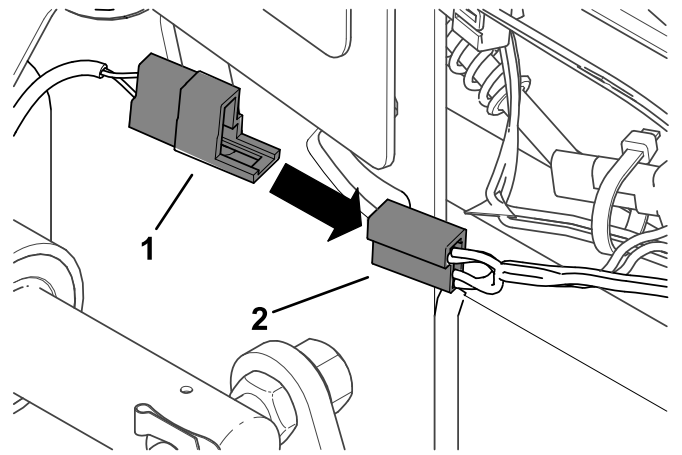


Figura 19

- | | |
|---|--|
| 1. Cablaggio preassemblato dell'attuatore | 2. Cablaggio preassemblato del sollevamento elettrico del piatto |
|---|--|

2. Montaggio dell'attuatore.

Nota: Se l'attuatore non è allineato con il perno, accendete l'attuatore ed estendetelo o ritraetelo secondo necessità.

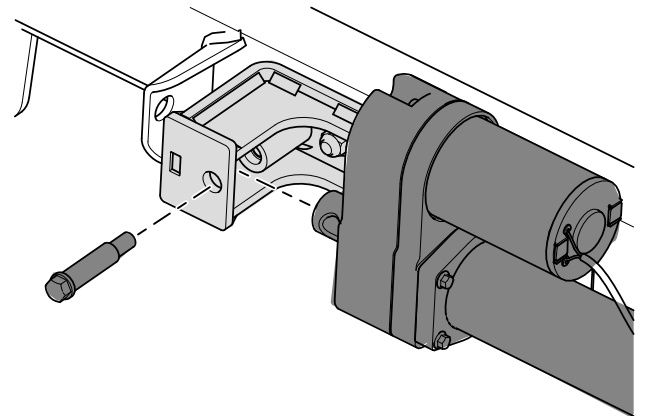


Figura 20

3. Fissate l'attuatore al braccio posteriore di sollevamento del piatto con un morsetto a scatto.

11

Montaggio dell'attuatore

Parti necessarie per questa operazione:

1	Attuatore
1	Morsetto a scatto
1	Vite di spallamento

Procedura

1. Collegate il cablaggio preassemblato dell'attuatore al cablaggio preassemblato del sollevamento piatto.

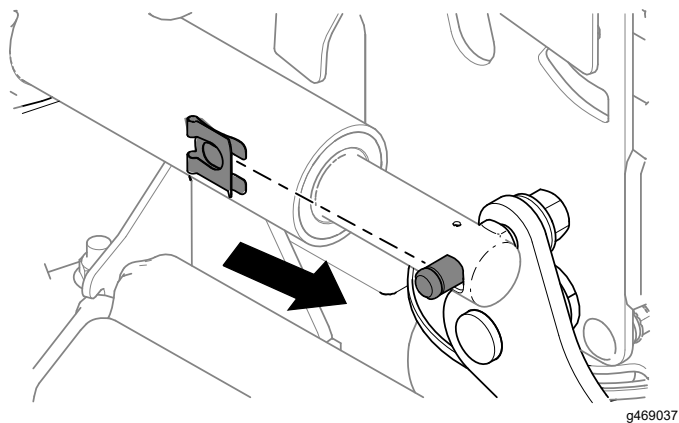


Figura 21

4. Ruotate l'attuatore verso l'alto e allineatelo con il foro nella staffa esterna dell'attuatore.

Se i fori **non** si allineano, accendete la macchina e premete delicatamente l'interruttore di sollevamento del piatto sulla leva di controllo del movimento verso l'alto o verso il basso sino ad ottenere l'allineamento dei fori.

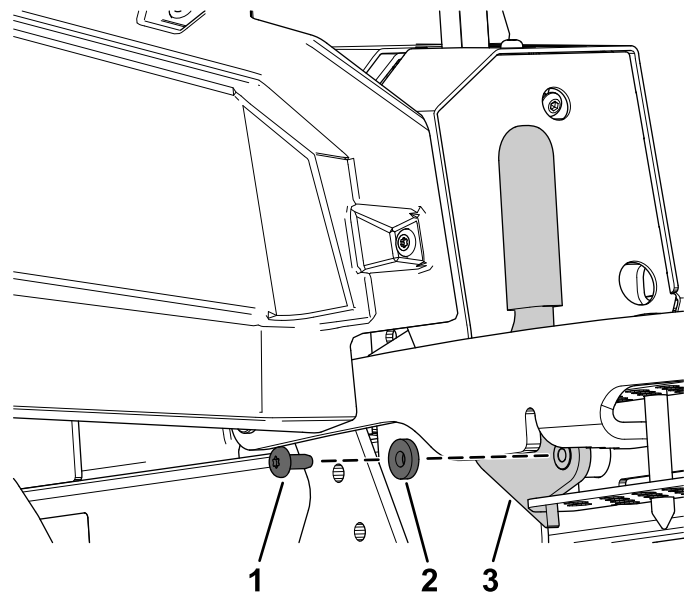


Figura 22

- | | |
|-------------|---------------------|
| 1. Bullone | 3. Blocco trasporto |
| 2. Rondella | |

12

Rimozione del blocco trasporto

Non occorrono parti

Procedura

1. Spingete verso l'alto l'interruttore di sollevamento del piatto sinché non sentite uno scatto o un clic prodotto dall'attuatore.
2. Spegnete la macchina.
3. Rimuovete il bullone, la rondella e il blocco trasporto (Figura 22).

13

Controllo dell'altezza del piatto di taglio e dell'angolo di spoglia

Non occorrono parti

Procedura

Fate riferimento alle procedure Regolazione del livellamento laterale e Inclinazione della lama del *Manuale dell'operatore*.

Funzionamento

Trasporto della macchina con sollevamento elettrico del piatto

1. Spingete verso l'alto l'interruttore di sollevamento del piatto fino a che il piatto di taglio non è completamente sollevato.
2. Inserite il perno dell'altezza di taglio nella posizione dell'altezza di taglio da 140 mm della staffa.

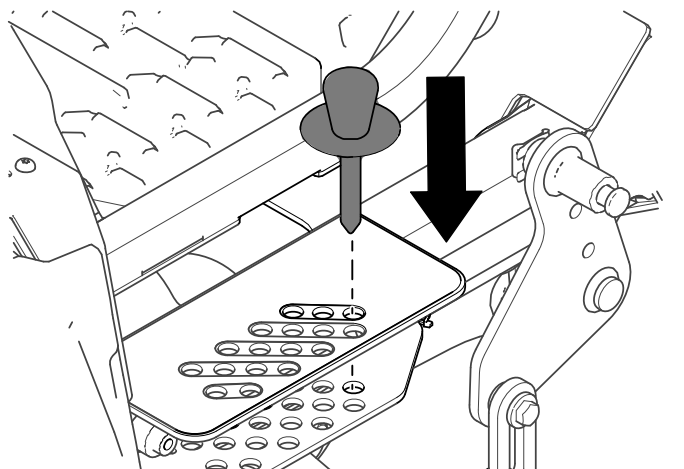


Figura 23

g469154

3. Premete in giù l'interruttore di sollevamento del piatto sinché il tirante dell'altezza di taglio non entra in contatto leggermente con il perno dell'altezza di taglio.

Importante: Trasportare la macchina con il piatto che non riposa sul perno dell'altezza di taglio danneggerà l'attuatore di sollevamento del piatto.

Regolazione dell'altezza di taglio

1. Spingete verso l'alto l'interruttore di sollevamento del piatto.

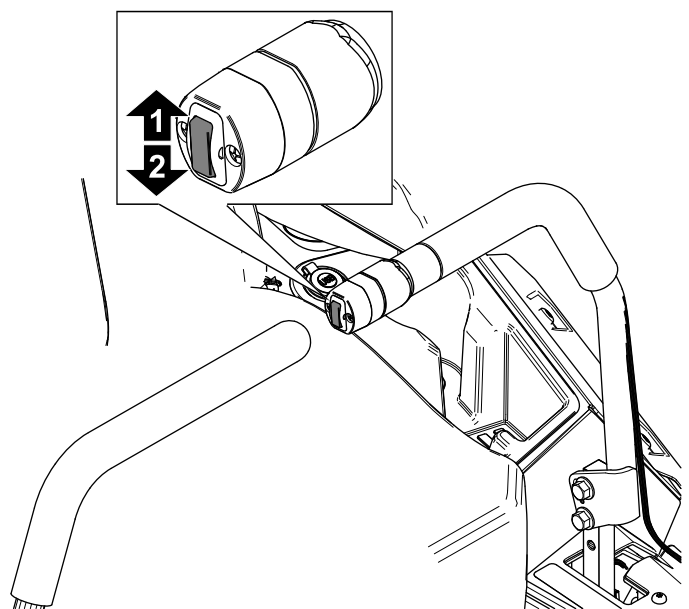


Figura 24

g332765

1. Spingete verso l'alto per sollevare il piatto.
2. Spingete verso il basso per abbassare il piatto.

2. Nella staffa dell'altezza di taglio scegliete un foro corrispondente all'altezza richiesta e inserite il perno.
3. Premete in giù l'interruttore di sollevamento del piatto sinché il tirante dell'altezza di taglio non entra in contatto leggermente con il perno dell'altezza di taglio.

Nota: Il contatto eccessivo tra il tirante dell'altezza di taglio e il perno dell'altezza di taglio può influire negativamente sull'altezza di taglio del piatto e sul livellamento.

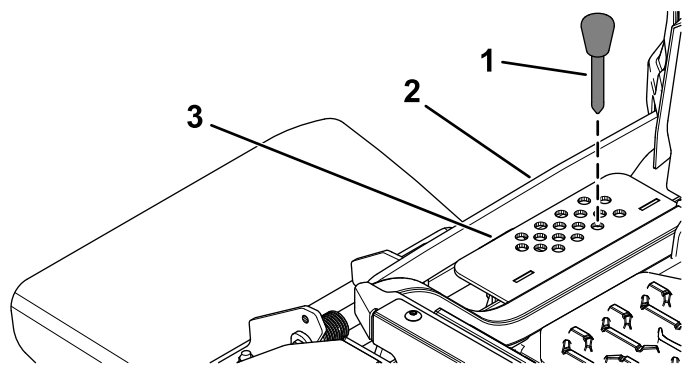


Figura 25

g361935

1. Perno dell'altezza di taglio
2. Tirante dell'altezza di taglio
3. Staffa dell'altezza di taglio

Note:



Count on it.