



# Sæt til elektrisk skjoldløft

## Z Master® 4000-serien

Modelnr. 161-3550

### Monteringsvejledning

# Montering

## Løsdele

Brug skemaet herunder til at kontrollere, at alle dele er blevet leveret.

Fremgangsmåde	Beskrivelse	Antal	Anvendelse
<b>1</b>	Kræver ingen dele	–	Klargøring af maskinen.
<b>2</b>	Kræver ingen dele	–	Afmontering af kapslen på venstre side og brændstofdækslet.
<b>3</b>	Kræver ingen dele	–	Afmontering af det eksisterende venstre bevægelseshåndtag.
<b>4</b>	Kræver ingen dele	–	Afmontering af skjoldløftefjederen.
<b>5</b>	Venstre bevægelseshåndtag	1	Montering af det nye venstre bevægelseshåndtag.
<b>6</b>	Boreskabelon	1	Bor huller i stellet ved hjælp af den medfølgende skabelon.
<b>7</b>	Rundhovedede maskinskruer Låsemøtrikker Beslag Aktuatorens drejetap	3 2 1 1	Montering af aktuatorbeslagene og de bageste fastgørelsesanordninger.
<b>8</b>	Skjoldløftsledningsnet Fastgørelsesanordning til skubmontering Relæ Taptite-skrue	1 1 2 1	Føring af ledningsnettet og montering af relæerne.
<b>9</b>	Kræver ingen dele	–	Montering af kapslen på venstre side og brændstofdækslet.
<b>10</b>	Kræver ingen dele	–	Tilslutning af ledningsnettet.
<b>11</b>	Aktuator Klemme Ansatskrue	1 1 1	Montering af aktuatoren.
<b>12</b>	Kræver ingen dele	–	Afmontering af transportlåsen.
<b>13</b>	Kræver ingen dele	–	Kontrol af plæneklipperskjoldets klippehøjde og rive.

**Bemærk:** Maskinens venstre og højre side er som set fra den normale betjeningsposition.



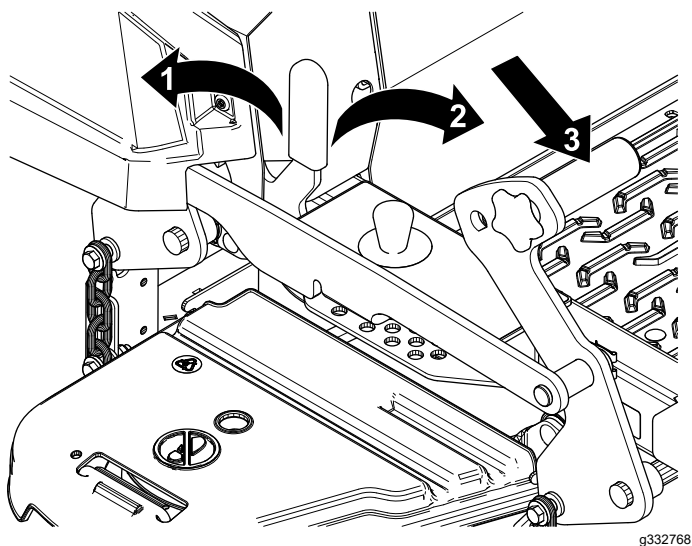
# 1

## Klargøring af maskinen

Kræver ingen dele

### Fremgangsmåde

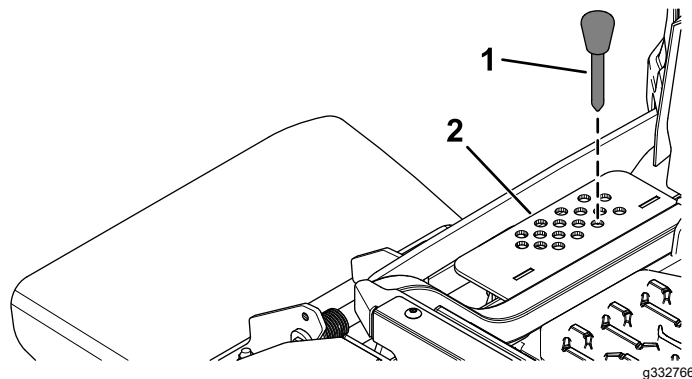
1. Parker maskinen på en plan overflade.
2. Deaktiver kontakten til regulering af skæreknive.
3. Flyt bevægelsehåndtagene udad til positionen NEUTRAL-LOCK (neutral låseposition).
4. Aktiver parkeringsbremsen.
5. Sluk motoren, og tag nøglen ud.
6. Frakobl batteriets minuskabel.
7. Skub pedalen til skjoldløft helt frem for at låse plæneklipperskjoldet i positionen TRANSPORT (Figur 1).



Figur 1

1. Positionen LOCK (lås) – plæneklipperskjoldet låses i transportpositionen.
2. Positionen UNLOCK (lås op) – plæneklipperskjoldet låses ikke i transportpositionen.
3. Træd på pedalen til skjoldløft for at hæve plæneklipperskjoldet.

8. Støt plæneklipperskjoldet med 4 x 4 træklodser.
9. Fjern klippehøjdepinden fra klippehøjdebeslaget (Figur 2).



Figur 2

1. Klippehøjdepind
2. Klippehøjdebeslag

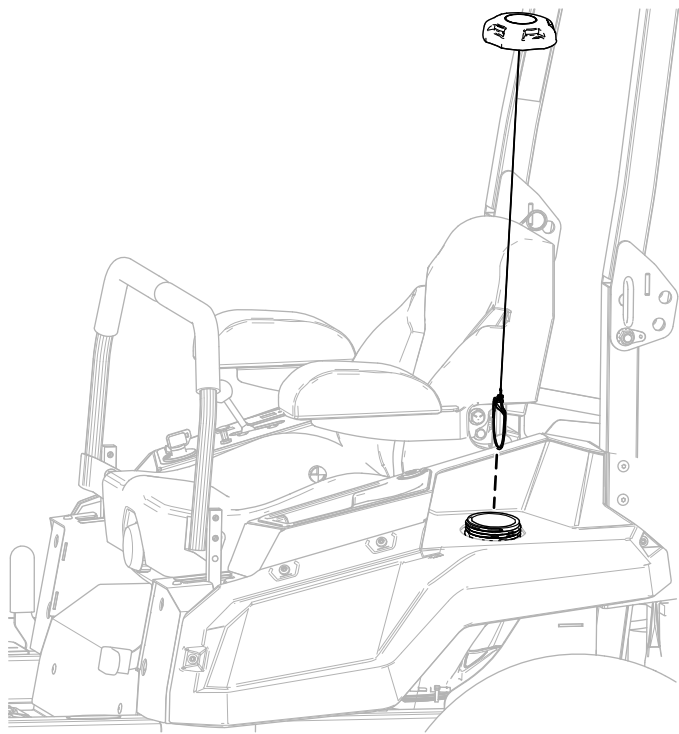
# 2

## Afmontering af kapslen på venstre side og brændstofdækslet

Kræver ingen dele

### Fremgangsmåde

1. Fjern brændstofdækslet fra kapslen på venstre side (Figur 3).  
Gem brændstofdækslet til senere montering.

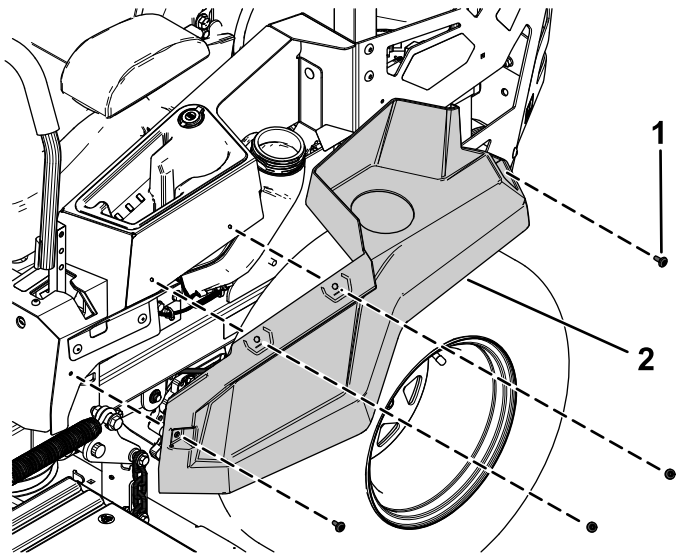


Figur 3

g345966

2. Fjern de 4 ansatsskruer, der fastgør kapslen på venstre side, og fjern kapslen på venstre side (Figur 4).

Gem kapslen på venstre side og de 4 ansatsskruer til senere montering.



Figur 4

g345968

1. Ansatsskrue
2. Kapslen på venstre side

3. Monter brændstofdækslet (Figur 3).

# 3

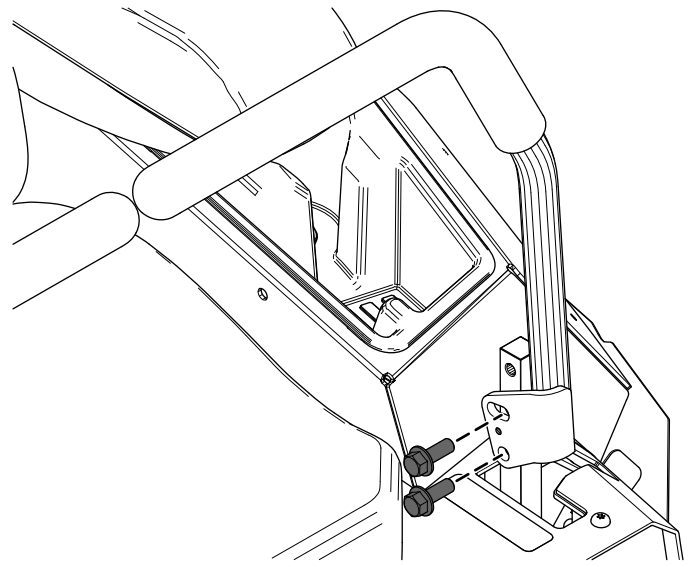
## Afmontering af det eksisterende venstre bevægelseshåndtag

Kræver ingen dele

### Fremgangsmåde

Fjern de 2 flangehovedskruer ( $\frac{3}{8}$ " x 1"), der fastgør det eksisterende venstre bevægelseshåndtag, og fjern det venstre bevægelseshåndtag (Figur 5).

Gem de 2 flangehovedskruer ( $\frac{3}{8}$ " x 1") til senere montering.



Figur 5

g345967

# 4

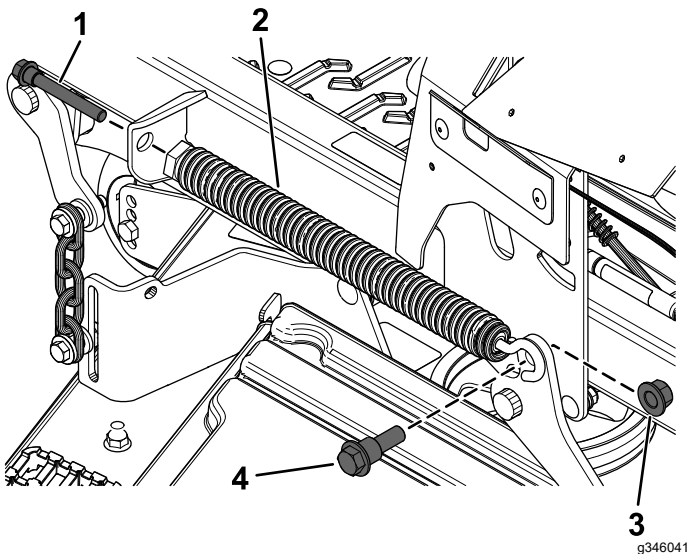
## Afmontering af skjoldløftefjederen

Kræver ingen dele

### Fremgangsmåde

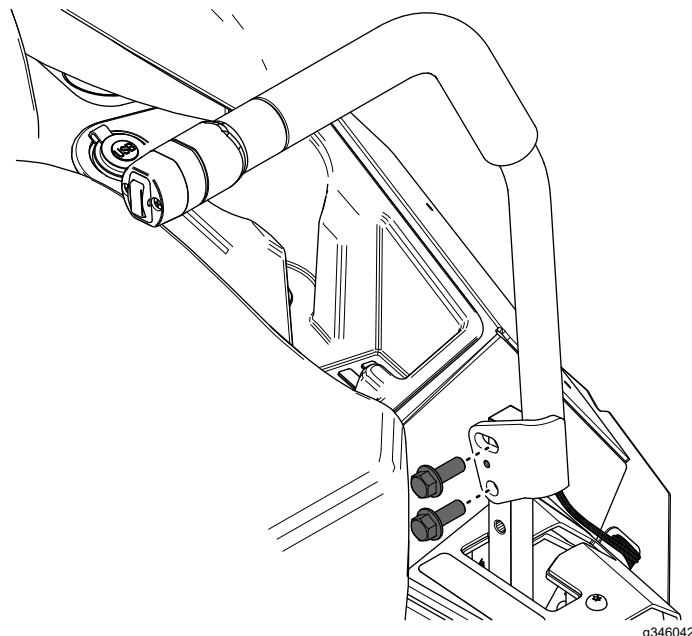
1. Fjern fjederskruen, der fastgør den forreste del af skjoldløftefjederen (Figur 6).

2. Fjern ansatsbolten og låsemøtrikken (1/2"), der fastgør den bageste del af skjoldløftefjederen (Figur 6).
3. Fjern skjoldløftefjederen (Figur 6).



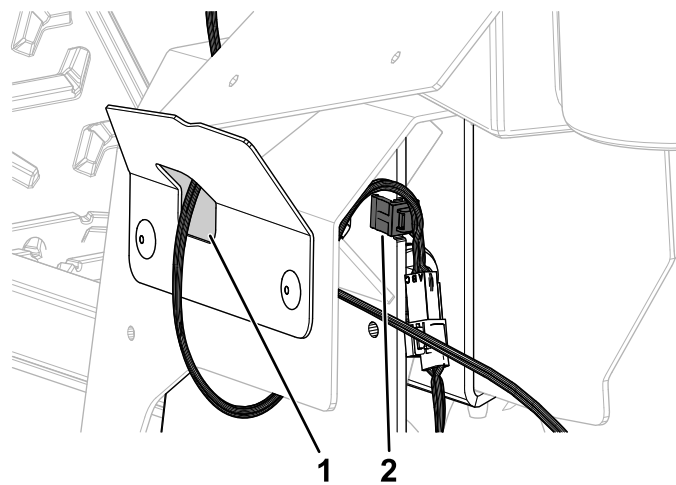
Figur 6

- |                      |                      |
|----------------------|----------------------|
| 1. Fjederskrue       | 3. Låsemøtrik (1/2") |
| 2. Skjoldløftefjeder | 4. Ansatsbolt        |



Figur 7

2. Før ledningsnettet på bevægelseshåndtaget gennem hullet i venstre dækplade (Figur 8).
3. Fastgør ledningsnettet i indhaket i den venstre bevægelseskontrolplade (Figur 8).



Figur 8

1. Før ledningsnettet gennem åbningen i den venstre dækplade her.
2. Fastgør ledningsnettet i indhaket her.

# 5

## Montering af det nye venstre bevægelseshåndtag

Dele, der skal bruges til dette trin:

1	Venstre bevægelseshåndtag
---	---------------------------

### Fremgangsmåde

1. Fastgør det nye venstre bevægelseshåndtag med de 2 flangehovedskruer (3/8" x 1"), du fjernede tidligere, som vist i Figur 7.

# 6

## Boring i stellet

Dele, der skal bruges til dette trin:

1	Boreskabelon
---	--------------

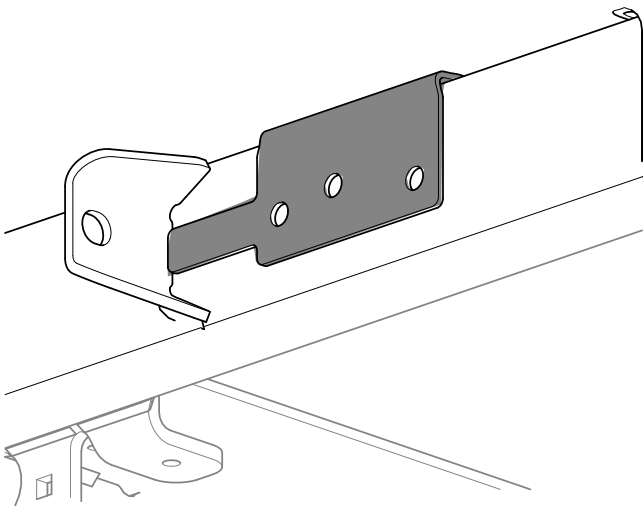
### Fremgangsmåde

1. Fastgør boreskabelonen på stelrøret. Sørg for, at skabelonen flugter med fjederbeslaget.

#### ⚠ ADVARSEL

Hvis der bores uden at bruge beskyttelsesbriller, kan materiale trænge ind i øjnene og forårsage øjenskade.

Bær altid beskyttelsesbriller, når der bores.



Figur 9

g469032

2. Bor huller i stellet ved hjælp af et X-borehoved.  
**Vigtigt:** Bor ikke helt igennem den ene side. Bor på den ene side, og færdiggør derefter boringen på den anden side.
3. Fjern boreskabelonen fra stelrøret.

# 7

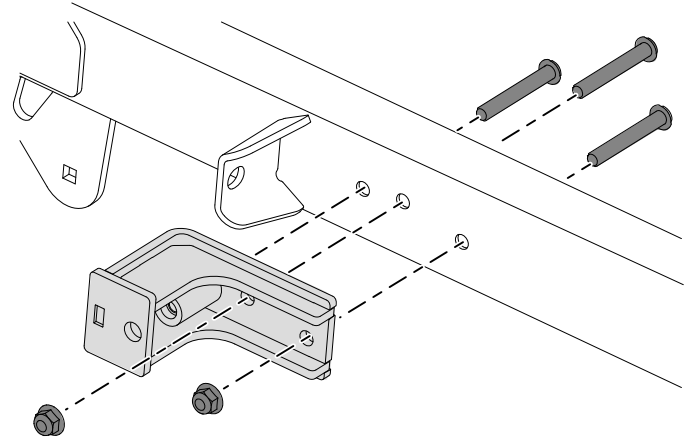
## Montering af aktuatorbeslagene

Dele, der skal bruges til dette trin:

3	Rundhovedede maskinskruer
2	Låsemøtrikker
1	Beslag
1	Aktuatorens drejetap

### Fremgangsmåde

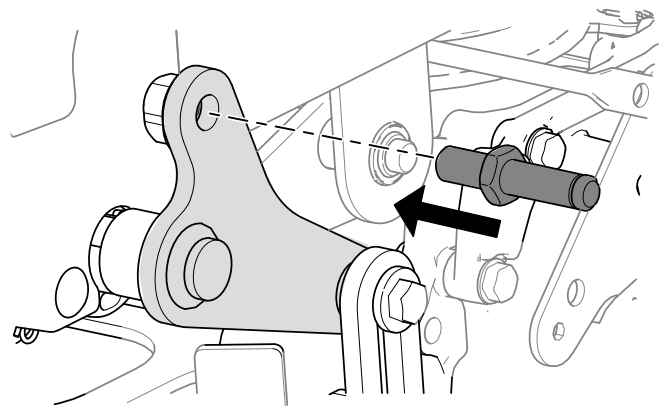
1. Monter beslaget med 3 rundhovedede maskinskruer og 2 låsemøtrikker.



Figur 10

g469031

2. Monter aktuatorens drejetap.



Figur 11

g469030

# 8

## Føring af ledningsnettet og montering af relæerne

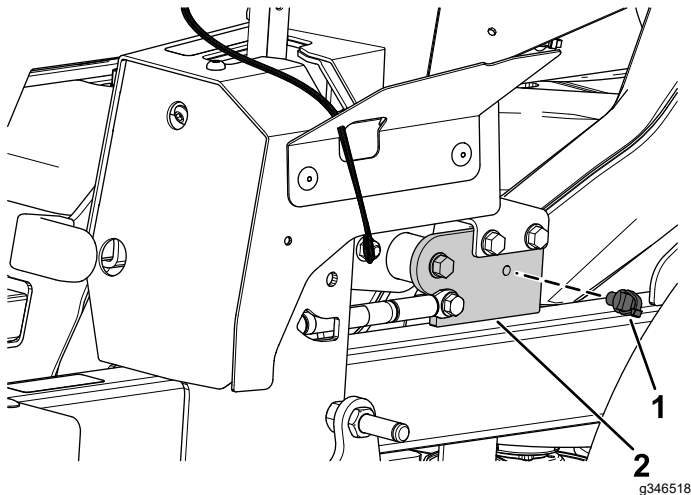
Dele, der skal bruges til dette trin:

1	Skjoldløftsledningsnet
1	Fastgørelsesanordning til skubmontering
2	Relæ
1	Taptite-skrue

### Fremgangsmåde

1. Monter den forreste fastgørelsesanordning til skubmontering på parkeringsbremsehåndtagets beslag (Figur 12).

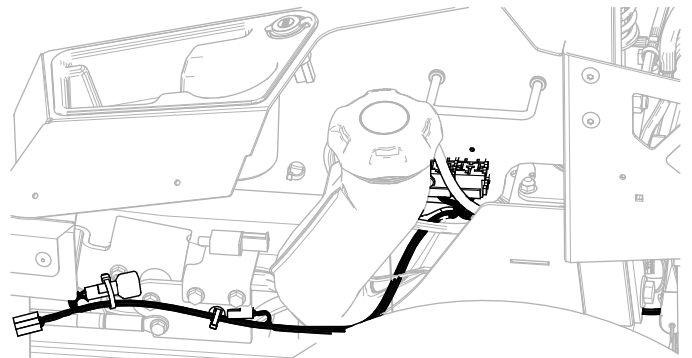
**Bemærk:** Den bageste fastgørelsesanordning til skubmontering er allerede monteret.



Figur 12

1. Fastgørelsesanordning til skubmontering
2. Parkeringsbremsehåndtagets beslag

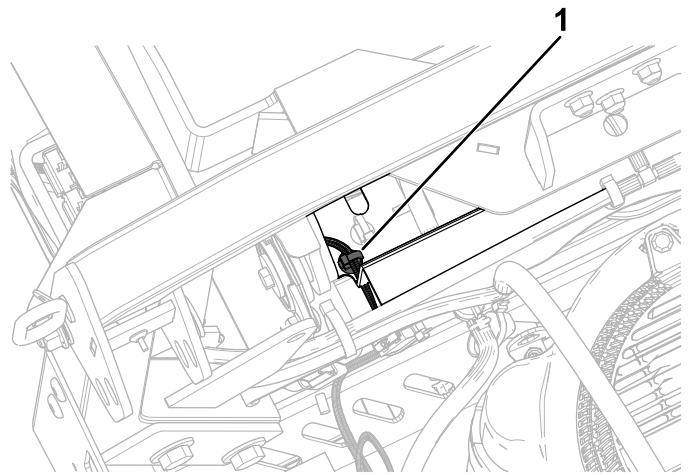
2. Før ledningsnettet (Figur 13) langs venstre side af stellet gennem den fastgørelsesanordning til skubmontering, som du monterede i trin 1.



Figur 13

g347394

3. Monter den anden fastgørelsesanordning til skubmontering på det bageste brændstoftankbeslag (Figur 14).

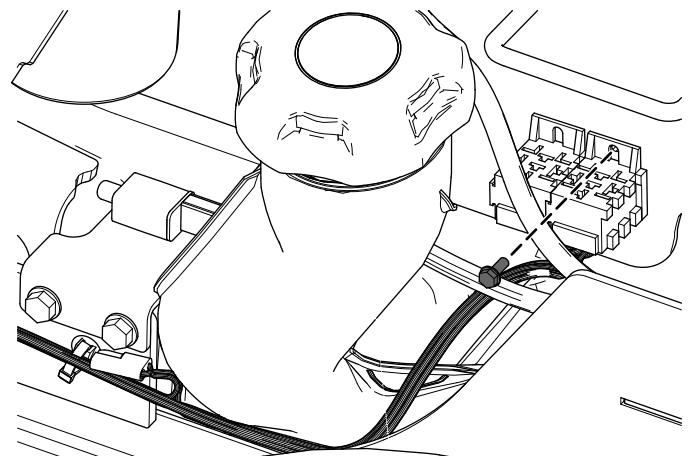


Figur 14

g346520

1. Fastgørelsesanordning til skubmontering

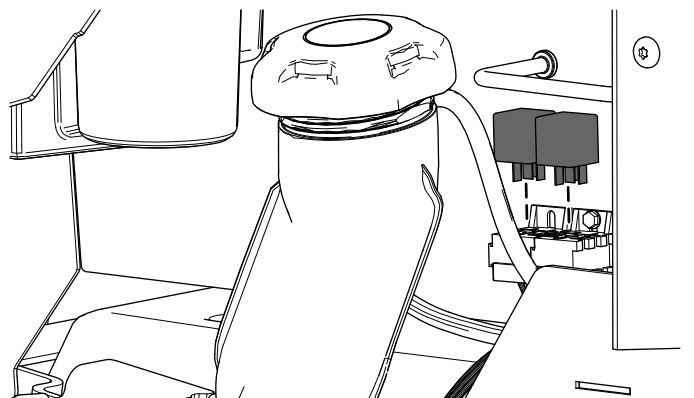
4. Fastgør ledningsnettet i nærheden af relæerne med Taptite-skruen (Figur 15).



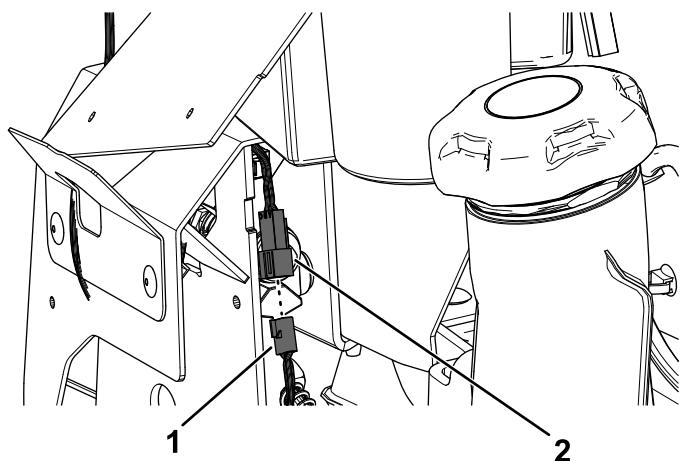
Figur 15

g347395

5. Monter de 2 relæer (Figur 16).



Figur 16



Figur 17

1. Sættets ledningsnetstik      2. Nyt venstre bevægelseshåndtags stik

# 9

## Montering af kapslen på venstre side og brændstofdækslet

Kræver ingen dele

### Fremgangsmåde

1. Fjern brændstofdækslet (Figur 3).
2. Fastgør kapslen på venstre side med de 4 ansatsskruer, du fjernede tidligere (Figur 4).
3. Monter brændstofdækslet (Figur 3).

# 10

## Tilslutning af ledningsnettet

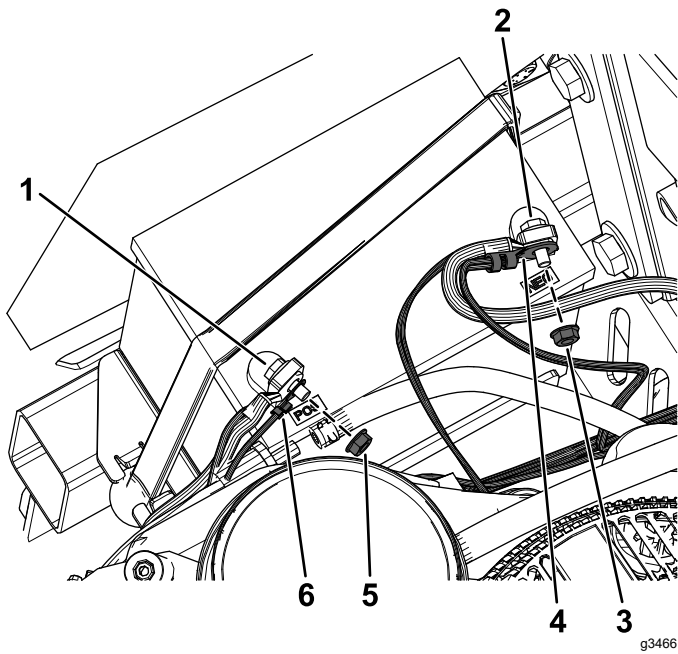
Kræver ingen dele

### Fremgangsmåde

1. Tilslut sættets ledningsnet til maskinens ledningsnetstik med angivelsen CONN-DECK LIFT.
2. Tilslut sættets ledningsnetstik til det nye venstre bevægelseshåndtags stik (Figur 17).

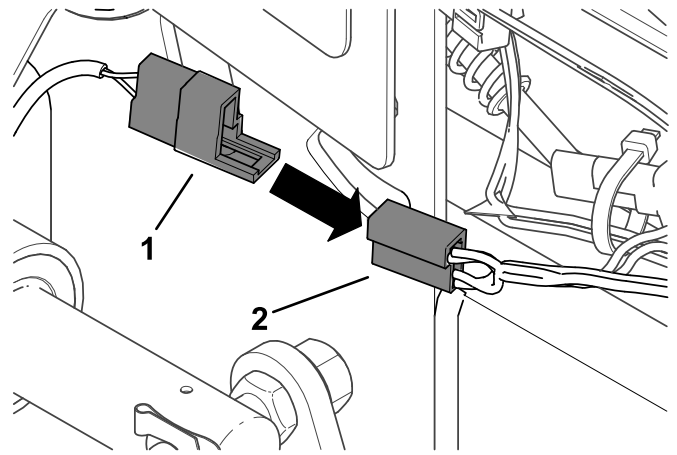
3. Tilslut sættets ledningsnet til aktuatoren.
4. Træk beskyttelseshætten af den positive batteripol.
5. Fjern møtrikken fra den positive batteripol, og monter pluspolens klemmering for sættets ledningsnet på boltene (Figur 18).
6. Fastgør pluspolens klemmering med den møtrik, du fjernede tidligere (Figur 18).
7. Monter beskyttelseshætten over den positive batteripol.
8. Fjern møtrikken fra den negative batteripol, og monter minuspolens klemmering for sættets ledningsnet på boltene (Figur 18).
9. Fastgør minuspolens klemmering med den møtrik, du fjernede tidligere (Figur 18).





Figur 18

- |                       |   |
|-----------------------|---|
| 1. Pluspolens bolt    | 4. Minuspolens klemmering for sættets ledningsnet |
| 2. Minuspolens bolt   | 5. Pluspolens møtrik                              |
| 3. Minuspolens møtrik | 6. Pluspolens klemmering for sættets ledningsnet  |

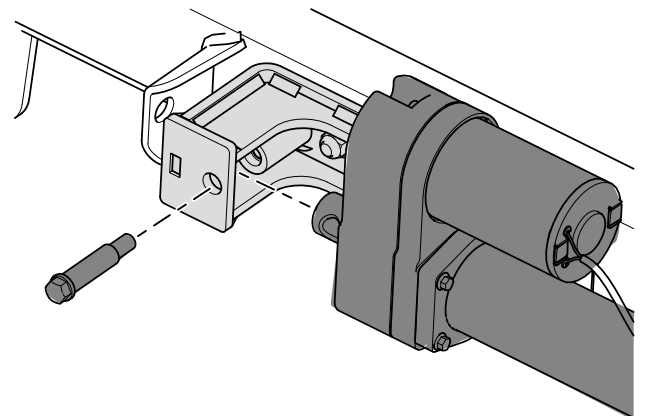


Figur 19

- |                            |   |
|----------------------------|---|
| 1. Aktuatorens ledningsnet | 2. Ledningsnet til elektrisk skjoldløft |
|----------------------------|---|

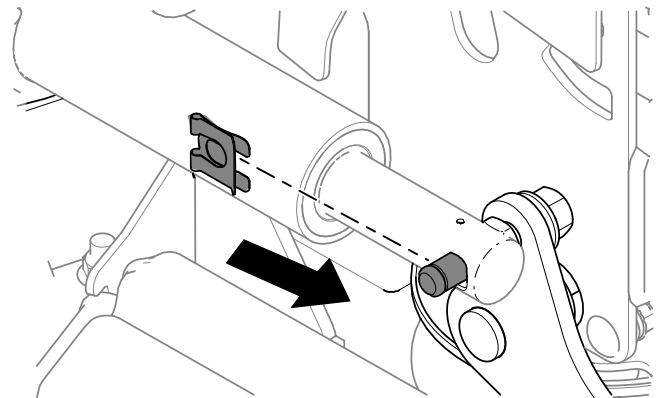
2. Montering af aktuatoren.

**Bemærk:** Hvis aktuatoren ikke flugter med stiften, skal aktuatoren tændes og trækkes ud eller tilbage efter behov.



Figur 20

3. Fastgør aktuatoren til den bageste skjoldløftearm med klemmen.



Figur 21

# 11

## Montering af aktuatoren

Dele, der skal bruges til dette trin:

1	Aktuator
1	Klemme
1	Ansatskrue

### Fremgangsmåde

1. Sæt aktuatorens ledningsnet i ledningsnettet til det elektriske skjoldløft.



4. Drej aktuatoren opad, og ret aktuatoren ind efter hullet i det udvendige aktuatorbeslag.

Hvis hullerne **ikke** retter sig ind efter hinanden, skal du tænde maskinen og trykke på knappen til skjoldets løftekontakt på bevægelsehåndtaget op eller ned, indtil hullerne er rettet ind efter hinanden.

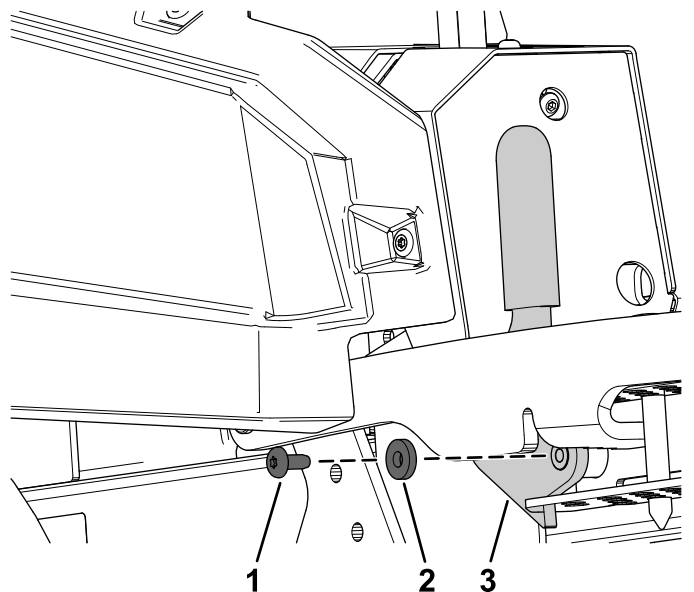
## 12

### Afmontering af transportlåsen

Kræver ingen dele

#### Fremgangsmåde

1. Skub skjoldets løftekontakt opad, indtil du hører en skraldelyd eller et klik fra aktuatoren.
2. Sluk maskinen.
3. Fjern bolt, spændeskiven og transportlåsen (Figur 22).



Figur 22

- |                |                 |
|----------------|-----------------|
| 1. Bolt        | 3. Transportlås |
| 2. Spændeskive |                 |

## 13

### Kontrol af plæneklipper-skjoldets klippehøjde og rive

Kræver ingen dele

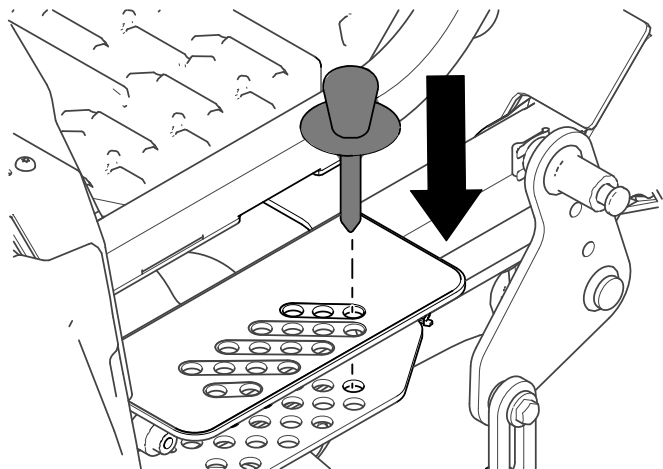
#### Fremgangsmåde

Se Justering af den tværgående nivellering og knivhældningen i *betjeningsvejledningen*.

# Betjening

## Maskintransport med elektrisk skjoldløft

1. Skub op på skjoldets løftekontakt, indtil skjoldet er hævet helt.
2. Sæt klippehøjdepinden i beslagets klippehøjdeposition på 140 mm.



Figur 23

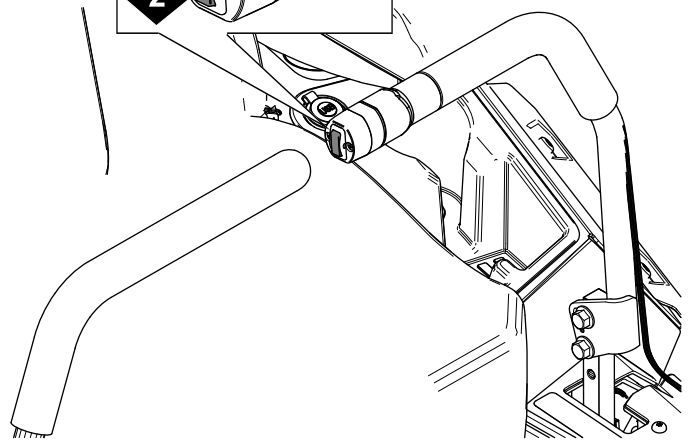
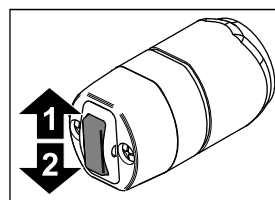
g469154

3. Skub ned på skjoldets løftekontakt, indtil klippehøjdeforbindelsen berører klippehøjdepinden let.

**Vigtigt:** Hvis maskinen transporteres, uden at skjoldet hviler på klippehøjdepinden, vil det medføre unødvendige skader på skjoldløfteaktuatoren.

## Justering af klippehøjden

1. Skub op på skjoldets løftekontakt.



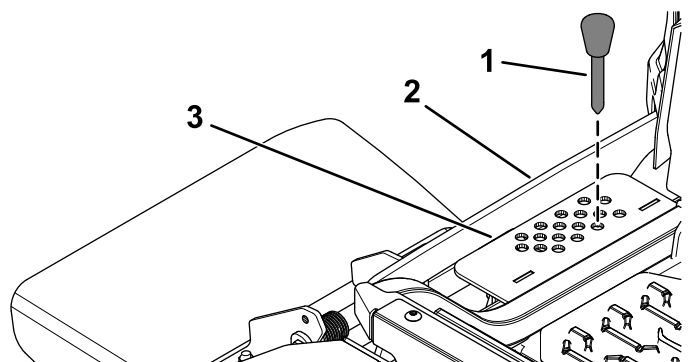
Figur 24

g332765

1. Skub op for at hæve skjoldet.
2. Skub ned for at sænke skjoldet.

2. Vælg det hul i klippehøjdebeslaget, som svarer til den ønskede klippehøjde, og sæt pinden i.
3. Skub ned på skjoldets løftekontakt, indtil klippehøjdeforbindelsen berører klippehøjdepinden let.

**Bemærk:** For stor kontakt mellem klippehøjdeforbindelsen og klippehøjdepinden kan påvirke plæneklipperskjoldets klippehøjde og nivellering negativt.



Figur 25

g361935

1. Klippehøjdepind
2. Klippehøjdeforbindelse
3. Klippehøjdebeslag

# Bemærkninger:



**Count on it.**