



Count on it.

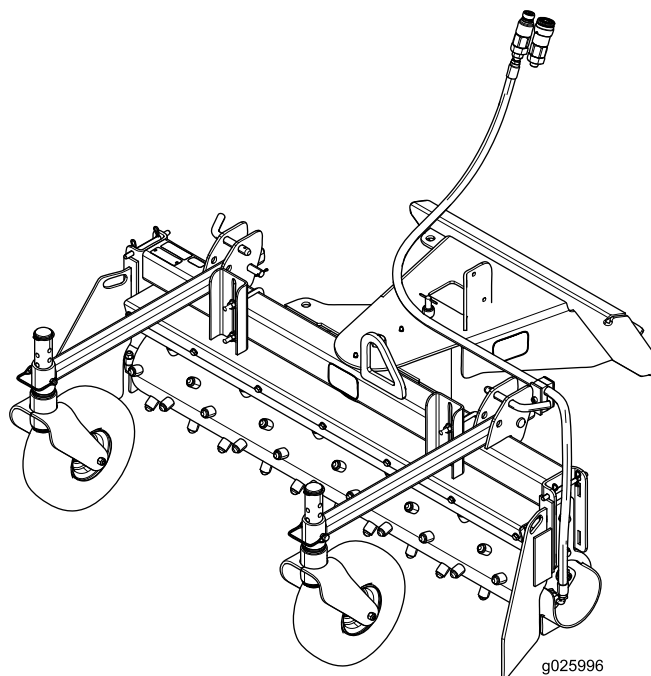
Form No. 3461-486 Rev B

Упутство за оператора

Mehaničke grabulje sa direktnim prenosom

Kompaktni utovarivači

Број модела 22426—Серијски број 314000001 и више



▲ УПОЗОРЕЊЕ

КАЛИФОРНИЈА Предлог 65 Упозорење

У савезној држави Калифорнија познато је да употреба овог производа може довести до излагања хемикалијама које изазивају карцином, оштећења плода и друге репродуктивне проблеме.

Број модела _____

Серијски број _____

Ovo uputstvo otkriva potencijalne opasnosti i sadrži bezbednosne poruke koje su označene simbolom za bezbednosno upozorenje (Слика 2), koji označava opasnost koja bi mogla da dovede do ozbiljne povrede ili smrtnog ishoda ako ne poštujete preporučene mere opreza.



Слика 2

g000502

1. Simbol za bezbednosno upozorenje

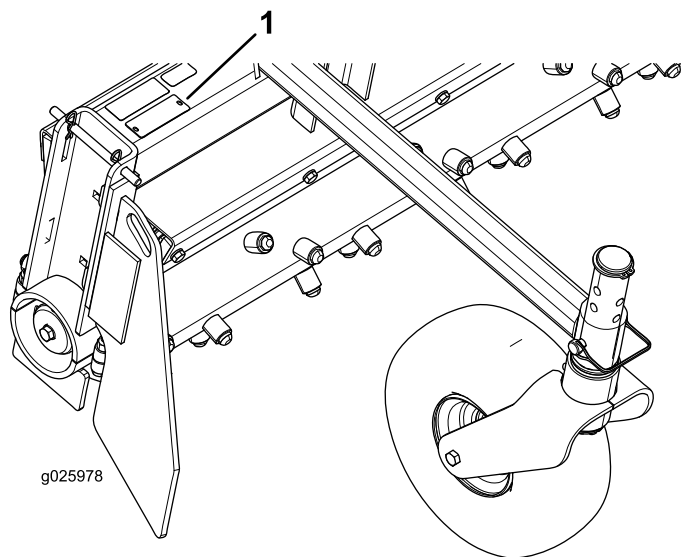
Ovaj priručnik koristi 2 reči za isticanje informacija. Rečju **Važno** skreće se pažnja na posebne mehaničke informacije, a rečju **Napomena** naglašavaju se opšte informacije koje zaslužuju posebnu pažnju.

Увод

Ovaj priključak je namenjen za korišćenje na kompaktnom nosaču alata kompanije Toro. Projektovan je prvenstveno za pripremu rasadnika usitnjavanjem grubog zemljišta, udvajanjem i uklanjanjem kamenja i otpadaka. Korišćenje ovog proizvoda za namene za koje nije predviđen može biti opasno po vas i posmatrača.

Možete se obratiti kompaniji Toro direktno na www.Toro.com za informacije u vezi sa proizvodom i dodatnom opremom, za pomoć u pronalaženju prodavca ili da biste registrovali svoj proizvod.

Kad god vam je potreban servis, originalni Toro delovi ili dodatne informacije, obratite se ovlašćenom serviseru ili korisničkoj službi kompanije Toro i pripremite broj modela i serijski broj svog proizvoda. Слика 1 илустрије локацију модела и серијског броја на производу. Запишите бројеве у за то предвиђеном простору.



Слика 1

1. Lokacija broja modela i serijskog broja

Садржај


Безбедност	3
Opšta bezbednost	3
Bezbednost na nagibu	3
Bezbednost pri korišćenju mehaničkih grabulja	4
Bezbednost održavanja i skladištenja	4
Безбедносне налепнице и налепнице са инструкцијама	4
Преглед производа	5
Спецификације	5
Рад	5
Produživanje točkova	5
Pokretanje mehaničkih grabulja	6
Podešavanje zazora štitnika	6
Korišćenje krajnjih ploča	7
Poravnajte valjak	7
Transportovanje mehaničkih grabulja	8
Zaustavljanje mehaničkih grabulja	8
Transportni položaj	8
Оперативне напомене	9
Одржавање	10
Препоручени распоред(и) одржавања	10
Провера притиска у гумата	10
Подмазивање механичких grabulja	10
Складиштење	11
Решавање проблема	12

Безбедност

Општа безбедност

Uvek poštuјte sva безбедnosna uputstva kako biste izbegli tešku povredu ili smrt.

- Ne premašujete nominalni radni kapacitet, jer mašina može da postane nestabilna, što može da dovede do gubitka kontrole.
- **Nemoјte transportovati priključak sa podignutim ili produženim (ako je primenljivo) kracima.** Priključak uvek transportovati blizu tla; pogledajte [Transportni položaj \(strana 8\)](#).
- Obeležite ukopane vodove i druge objekte na imanju ili u zoni radova i nemoјte kopati na označenim površinama.
- Pre pokretanja mašine, pažljivo pročitajte sadržaj ovog *Priručnika za operatera*.
- Posvetite punu pažnju dok koristite mašinu. Nemoјte se baviti aktivnostima koje odvlače pažnju; u suprotnom može doći do povrede ili materijalne štete.
- Nemoјte nikada dozvoliti deci ili neobučanim osobama da koriste mašinu.
- Držite šake i stopala podalje od pokretnih delova i priključaka.
- Nemoјte da rukujete mašinom ako štitnici i drugi sigurnosni zaštitni uređaji nisu na mestu i ne rade na mašini.
- Posmatrače i ljubimce držite dalje od mašine.
- Pre servisiranja, punjenja goriva ili odčepљivanja mašine, zaustavite mašinu, isključite motor i uklonite ključ.

Неправилно коришћење или одржавање ове машине може довести до повреде. Да бисте смањили могућност повреде, поштујте ова безбедnosna uputstva i uvek vodite računa o simbolu za безбедnosno upozorenje , koji označava oprez, upozorenje ili opasnost – uputstva za ličnu безбедност. Nepoštovanje ovih uputstava može dovesti do telesne povrede ili smrtnog ishoda.

Безбедност на нагибу

- **Управљајте машином уз и низ нагибе са тежим крајем машине узбрдо.** Raspodela težine se menja sa priključcima. Ovaj priključak čini prednji deo mašine teжим крајем.
- Podizanje ili produživanje (ako je primenljivo) krakova za utovarivanje na nagibu utiče na stabilnost mašine. Držite krakove za utovarivanje

u spuštenom ili uvučenom položaju kada ste na nagibima.

- Nagibi su glavni faktor povezan sa neizgodama usled gubitka kontrole i prevrtanja, što može dovesti do teške povrede ili smrti. Korišćenje mašine na bilo kom nagibu ili neravnom terenu zahteva dodatnu pažnju.
- Uspostavite sopstvene postupke i pravila za rad na nagibima. Te procedure moraju da sadrže procenu lokacije da biste utvrdili koji nagibi su безбедni za rad mašine. To merenje obavite uvek koristeći zdrav razum i dobro rasuđivanje.
- Usporite i budite naročito pažљivi na padinama. Stanje tla može da utiče na stabilnost mašine.
- Izbegavajte pokretanje ili zaustavljanje na nagibu. Ako mašina izgubi vuču, nastavite polako i pravo niz nagib.
- Izbegavajte skretanje na nagibima. Ako morate da skrenete, skrećite polako i držite teži kraj mašine uzbrdo.
- Neka sva pomeranja na nagibima budu spora i postepena. Nemoјte vršiti nagle promene u brzini ili smeru.
- Ako se osećate nelagodno kada koristite mašinu na nagibu, nemoјte to činiti.
- Pazite na rupe, brazde ili izbočine jer neravan teren može da prevrne mašinu. Visoka trava može da sakriva prepreke.
- Budite pažљivi kada radite na mokrim površinama. Smanjena vuča bi mogla da izazove klizanje.
- Procenite prostor da biste bili sigurni da je tlo dovoljno stabilno pod težinom mašine.
- Budite pažљivi kada koristite mašinu u blizini sledećег:
 - Strmina
 - Rovova
 - Nasipa
 - Vodenih površina

Mašina bi mogla iznenada da se prevrne ako gusenica sklizne preko ivice ili ako se ivica ulegne. Održavajte безбедно растојanje između mašine i bilo kakve opasnosti.

- Nemoјte skidati niti dodavati priključke na nagibu.
- Nemoјte parkirati mašinu na padini ili nagibu.

Bezbednost pri korišćenju mehaničkih grabulja

- Udaljite se od rotirajućih zubaca kada radite mašinom.
- Nikad nemojte da usmeravate pražnjenje prema osobama, životinjama ili imovini.
- Nikad nemojte da koristite priključak za prenošenje tovара.
- Nakon što udarite u strani predmet, isključite motor, uklonite ključ, temeljno proverite priključak na oštećenja i popravite ih pre nego što počnete da koristite priključak.
- Uvek spustite priključak i isključite mašinu svaki put kada napustite mesto operatera.

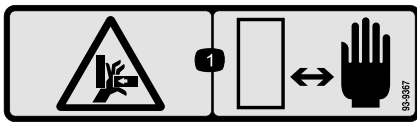
Bezbednost održavanja i skladištenja

- U čestim intervalima proveravajte da li su pričvršćivači pravilno zategnuti kako biste bili sigurni da je oprema u bezbednom radnom stanju.
- Pogledajte *priručnik za rad* za važne detalje ako skladištite priključak na duži vremenski period
- Održavajte ili po potrebi zamenite nalepnice sa bezbednosnim informacijama i uputstvima.

Безбедносне налeпнице и налeпнице са инструкцијама



Bezbednosne nalepnice i uputstva su lako vidljivi operateru i nalaze se u blizini svake oblasti sa potencijalnom opasnošću. Zamenite svaku nalepnicu koja je oštećena ili izgubljena.



93-9367

decal93-9367

1. Opasnost od prignječenja šake – držite šake na odstojanju.



100-4708

decal100-4708

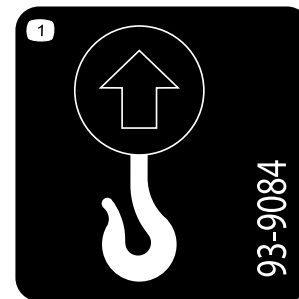
1. Opasnost od bacanja predmeta – vodite računa da posmatrači budu na odstojanju.



93-7321

decal93-7321

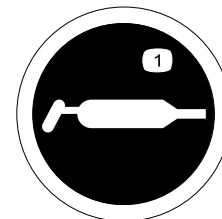
1. Opasnost od odsecanja/otkidanja šaka ili stopala, rotirajući noževi – držite se podalje od pokretnih delova.



93-9084

decal93-9084

1. Tačka za podizanje



115-2903

decal115-2903

1. Mast

WARNING: Cancer and Reproductive Harm - www.P65Warnings.ca.gov.
For more information, please visit www.ttcCAProp65.com

133-8061

decal133-8061

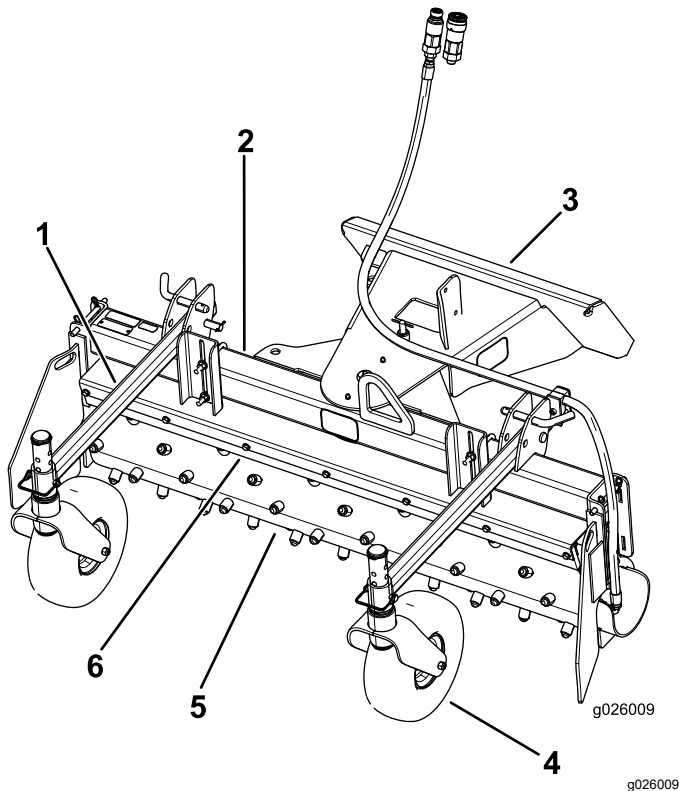
Преглед производа

Рад

Напомена: Utvrdite levu i desnu stranu mašine iz uobičajenog položaja operatera.

Напомена: Pogledajte *Priručnik za operatera* vučne jedinice pre montiranja, korišćenja i uklanjanja mehaničkih grabulja.

Напомена: Pogledajte *Priručnik za operatera* za informacije o montiranju i uklanjanju priključaka na vučnu jedinicu.



Слика 3

- | | |
|----------------------|----------------------|
| 1. Sklop kraka točka | 4. Pneumatik |
| 2. Ram grabulja | 5. Valjak sa zupcima |
| 3. Nosač priključka | 6. Štitnik grabulja |

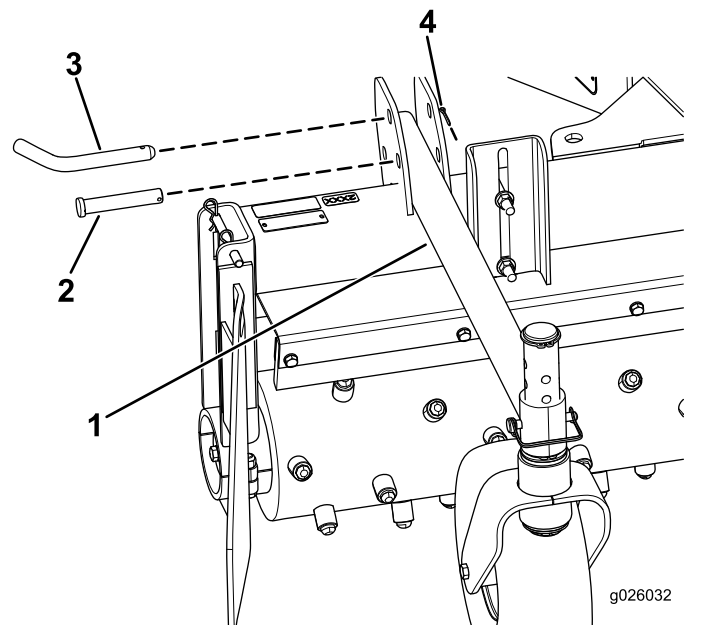
Спецификације

Visina	53,1 cm
Težina	166 kg
Širina grabuljanja	122 cm
Tip valjka	Karbidni nazubljeni valjka prečnika 22,4 cm
Ugao valjka	20°
Zazor (između cevi i štitnika)	3,2 cm
Maksimalni pritisak	206,85 bara

Продуžивање тоčkova

Pogledajte *Priručnik za operatera* za informacije o montiranju i uklanjanju priključaka sa vučne jedinice.

1. Produžite krakove točkova tako da točkovi budu u radnom položaju.
2. Učvrstite krakove točkova klin kukama ($\frac{5}{8} \times 3''$), cilindričnim osiguračima ($\frac{5}{8} \times 3,5''$) i rascepkaма ($0,094 \times 1''$), kao što je prikazano na [Слика 4](#).







Слика 4

- | | |
|--|---|
| 1. Krak točkića | 3. Klin kuka ($\frac{5}{8} \times 3''$) |
| 2. Cilindrični osigurač ($\frac{5}{8} \times 3,5''$) | 4. Rascepka ($0,094 \times 1''$) |

Pokretanje mehaničkih grabulja

1. Pokrenite motor vučne jedinice.
2. Polako spustite mehaničke grabulje na tlo.
3. Aktivirajte hidrauličnu ručicu za kontrolu za pomoćnu primenu.
4. Pomerite vučnu jedinicu unapred ili unazad prema želji.

Напомена: Da bi valjak radio efikasno, okrenite ga u suprotnom smeru od gusenica vučne jedinice. Smer okretanja valjka se kontroliše hidrauličnim kontrolama vučne jedinice; pogledajte u nastavku [Слика 5](#).

Roller Rotation	Travel Direction
	
	

g026004
g026004

Слика 5

Пodešavanje zazora štitnika

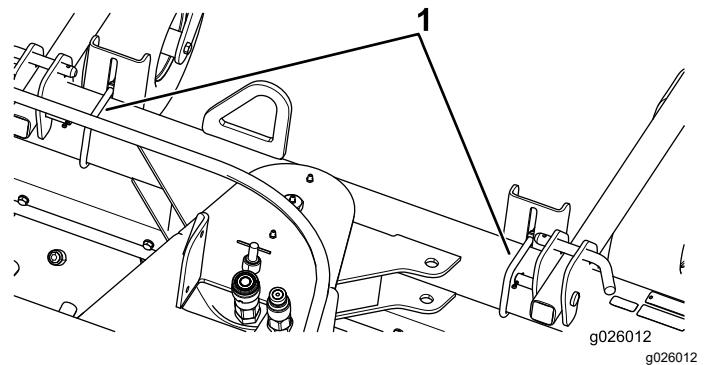
Normalan zazor štitnika između valjka i barijere za prosečne uslove iznosi približno 3,2 cm.

Zazor štitnika treba da bude isti celom dužinom.

Podesite zazor štitnika na sledeći način:

- Da biste proširili zazor štitnika, otpustite 2 U-zavrtnja ($\frac{3}{8}$ ") koji drže nosač barijere ([Слика 6](#)).

Напомена: Širi otvor omogućava da više zemlje i kamenja prođe.



Слика 6

1. U-zavrtnaj ($\frac{3}{8}$ ")

- Da biste suzili zazor štitnika, zategnite 2 U-zavrtnja ($\frac{3}{8}$ ") koji drže nosač barijere ([Слика 6](#)).

Важно: Pobrinite se da valjak ne udara u štitnik, jer može doći do oštećenja delova.

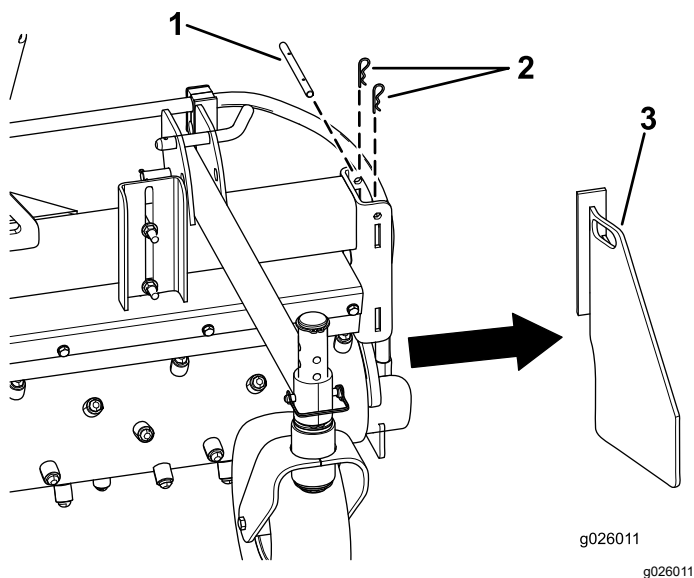
Korišćenje krajnjih ploča

Krajnje ploče zadržavaju materijal ispred valjka, dok čist materijal prolazi između valjka i štitnika. Sa krajnjim pločama montiranim u radni položaj i ravnim grabuljama (paralelno sa gusenicama vučne jedinice), materijal može da se pomera, popunjavajući ulegnute tačke.

Možete da montirate krajnje ploče ili na prednji ili na zadnji deo rama mehaničkih grabulja, u zavisnosti od smera grabuljanja. Kada krajnje ploče pomerate od napred ka nazad, morate da pomerite levu udesno i desnu ulevo.

Da biste pomerili krajnju ploču, uradite sledeće:

1. Uklonite 2 rascepke sa osigurača krajnje ploče (Слика 7).



Слика 7

1. Osigurač krajnje ploče
2. Rascepka
3. Krajnja ploča

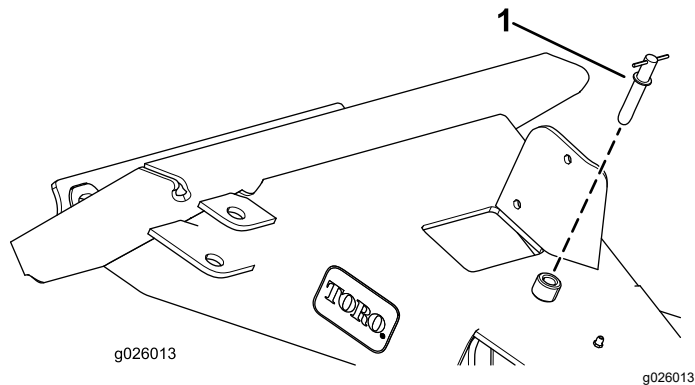
2. Uklonite osigurač krajnje ploče sa krajnje ploče (Слика 7).
3. Uklonite krajnju ploču (Слика 7).

Poravnajte valjak

Možete da nagnete valjak za 20° u bilo kom smeru.

Za proređivanje, uklonite osigurač ugla (Слика 8), prevucite držač ugla na novi komplet otvora i umetnite osigurač.

Важно: Ne spuštajte mehaničke grabulje na tlo dok se valjak okreće. Nagli udari pri velikim brzinama uvišestručavaju naprezanje pogonskog voda što može da dovede do oštećenja.



Слика 8

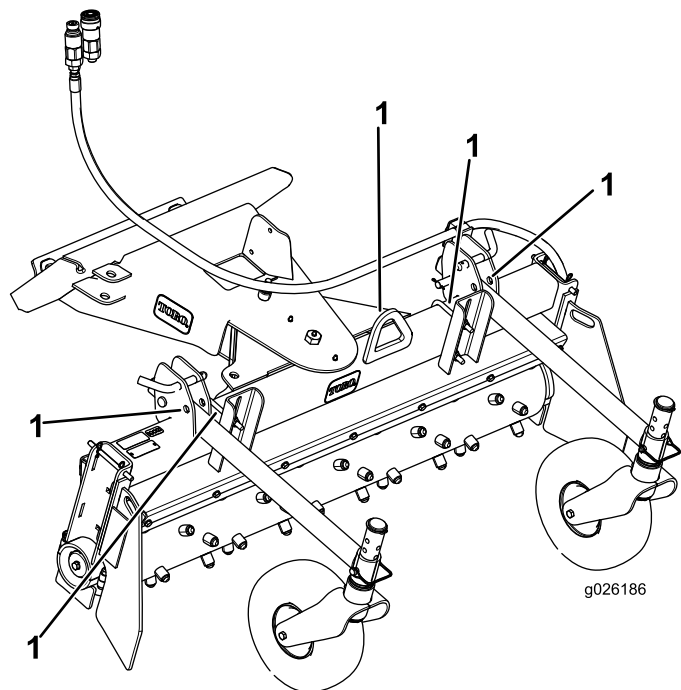
1. Osigurač za fiksiranje ugla

Transportovanje mehaničkih grabulja

Transportovanje mehaničkih grabulja koristeći tačke za podizanje prikazano je u **Слика 9**.

Важно: Podizanje mehaničkih grabulja na drugim tačkama može da ošteti mašinu.

Напомена: Pažljivo podignite mašinu pomoću odgovarajuće opreme za podizanje.



Слика 9

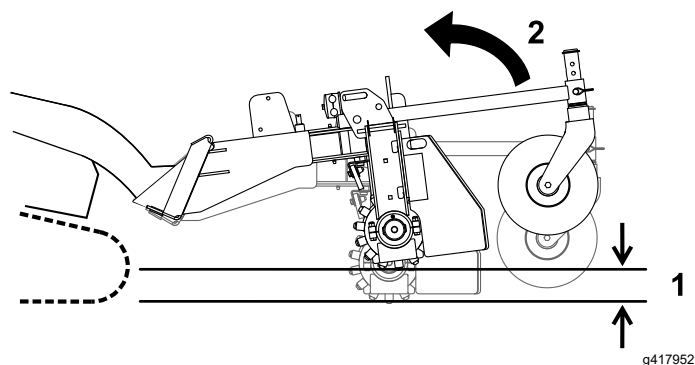
1. Таčka за podizanje

Zaustavljanje mehaničkih grabulja

1. Zaustavite motor vučne jedinice.
2. Spustite podizne ručice vučne jedinice i spustite mehaničke grabulje na zemlju.
3. Isključite motor, aktivirajte parkirnu kočnicu i uklonite ključ iz prekidača vučne jedinice.

Transportni položaj

Prilikom transporta priključka, držite ga što bliže zemlji, ne više od 15 cm iznad najnižeg položaja. Nagnite ga unazad.



Слика 10

1. Ne više od 15 cm iznad najnižeg položaja
2. Nagnjanje priključka unazad.

Оперативне напомене

Korišćenje mehaničkih grabulja

- Uvek započnite grabuljanje pri najsporijom mogućom putnom brzinom. Povećajte brzinu kretanja, ako uslovi to dozvoljavaju to dozvoljavaju.
- Uvek koristite puni gas (maksimalnu brzinu motora).
- Ako kamen ili neka druga prepreka upadne u zube, isključite hidrauliku i pomerite vučnu jedinicu napred dok se prepreka ne odglavi.
- Valjak treba da bude u ravni sa tlom. Mehaničke grabulje treba da budu u rani sa tlom od prednje do zadnje strane. Da biste postigli to, podignite ili spustite točkove za merenje dubine i koristite cilindar za naginjanje vučne jedinice.
- Da biste omogućili valjku da prodre dublje u zemlju. otpustite ručke i podignite točkove za merenje. Da biste podigli valjak, spustite merne točkove.
- Možete da postignete još veću kontrolu dubine naginjanjem grabulja unapred na točak za merenje da bi se podigao valjak, ili naginjanjem grabulje unazad da bi se podigli točkovi za merenje i omogućili da valjak prodre dublje.
- Redovno proveravajte vazdušni pritisak u svakom pneumatiku da biste održali ravnomeran i konzistentan nivo.
- Da biste razbili zbijenu zemlju, okrenite unazad ploču priključka da biste podigli točkove za merenje sa zemlje, rako da jedino nazubljeni valjak bude u kontaktu sa tlom. Kontrolišite brzinu kretanja da biste izbegli zastoje nazubljenog valjka. Uklonite krajnje ploče da biste omogućili da se materijal sklanja sa puta ako samo pokušavate da razbijete tlo.
- Da biste uklonili otpatke, nagnite ploču priključka vučne jedinice sve dok se vodeći točkovi ne kontrolišu dubinu nazubljenog valjka. U tom trenutku možete da nagnete grabulje za slaganje otpada ili možete da podesite grabulje ravno sa obe krajnje ploče za sakupljanje otpada. Kada to radite, možete da povećate brzinu vučne jedinice.
- Za završno poravnanje, nagnite grabulje unapred dok zupci valjka sa zupcima ne budu jedva dodirivali tlo. Možete da povećate brzinu vučne jedinice da biste sakupili materijal sa visokih tačaka i ostavili ga u nižim oblastima.
- Za slamnate travnate površine, nagnite ploču priključka vučne jedinice unapred da biste podržali grabulje na prednjim točkovima za merenje i podignutim nazubljenim valjkom tako da zupci tek dodiruju površinu. Brzina kretanja bi trebalo da bude spora.

Одржавање

Препоручени распоред(и) одржавања

Интервал сервисног одржавања	Поступак одржавања
Пре сваке употребе или свакодневно	<ul style="list-style-type: none">• Проверите притисак у гумама.
Сваких 40 сати	<ul style="list-style-type: none">• Подмаžite све таčke подмазивања.

Провера притиска у гумама

Интервал сервиса: Пре сваке употребе или свакодневно

Одржавајте ваздушни притисак у pneumaticима, јер неравномеран притисак у pneumaticима може да доведе до неравномерног грабулјања.

За најтачније очитаванје притиска, проверавајте притисак када су pneumaticи хладни.

Ако је притисак у pneumaticу нисак, надувајте pneumaticе до 3,45 бара

Подмазивање механичких грабулја

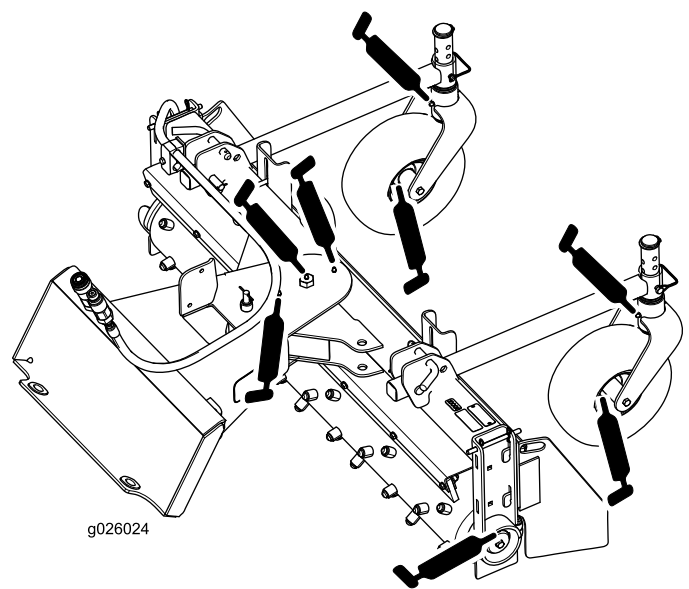
Интервал сервиса: Сваких 40 сати

Тип мазива: литијумова маст опште намене бр. 2

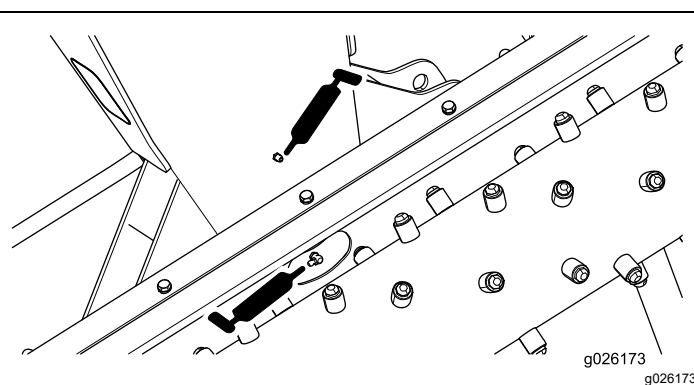
1. Искључите мотор, активирајте паркирну кочницу и уклоните кључ из прекидача вучне јединице.
2. Поставите механичке грабулје на равну површину.
3. Мазалице обришите крпом.

Напомена: Обавезно саstrуžite боју са предње стране мазалице(а).

4. Нанесите неопходну количину мазива на мазалице (Слика 11 и Слика 12).



Слика 11



Слика 12

Складиштење

1. Isključite motor, aktivirajte parkirnu kočnicu i uklonite ključ iz prekidača.
2. Skladištite mehaničke grabulje na tvrdoj i ravnoj površinu.
3. Pre dugotrajnog skladištenja, očistite prljavštinu sa priključka.
4. Pritegnite sve olabavljene hidraulične spojeve, navrtke i zavrtnje.
5. Podmažite sve mazalice; pogledajte u [Podmazivanje mehaničkih grabulja \(страна 10\)](#).
6. Zaštitite hidraulični sistem od bilo kakvih zagađenja i pričvrstite sva hidraulična creva dalje od zemlje da biste sprečili štetu.
7. Mašinu skladištite na suvom, zaštićenom mestu.
8. Ofarbajte sve neofarbane površine da biste izbegli pojavu rđe. Boja je dostupna kod vašeg ovlašćenog servisera kompanije Toro.
9. Naduvajte pneumatike do preporučenog pritiska u pneumaticima; pogledajte [Provera pritiska u gumama \(страна 10\)](#)

Решавање проблема

Проблем	Могући узрок	Корективна мера
Valjak se ne okreće.	<ol style="list-style-type: none"> 1. Hidraulični ventil na utovarivaču nije aktiviran. 2. Postavka prelivnog ventila na utovarivaču nije pravilno podešena. 3. Istrošen ili oštećen hidraulični motor. 4. Nedovoljno ulja u sistemu. 5. Krajevi creva nisu u potpunosti pričvršćeni. 6. U hidrauličnim vodovima ima vazduha. 7. U hidrauličnim vodovima postoji začepljenje. 8. Postoji prepreka između valjka i štitnika. 	<ol style="list-style-type: none"> 1. Pogledajte <i>Priručnik za operatera</i> utovarivača. 2. Obratite se ovlašćenom serviseru kompanije Toro. 3. Popravite ili zamenite hidraulični motor. 4. Servisirajte hidraulični rezervoar utovarivača. 5. Proverite spojeve creva i pričvrstite ih pravilno. 6. Okrenite pomoćni sistem utovarivača nekoliko puta da biste uklonili vazduh iz vodova. 7. Zamenite začepljen ili oštećen vod. 8. Obrnite valjak unazad da biste očistili prepreku.
Postoje curenja u ulja.	<ol style="list-style-type: none"> 1. Istrošena ili oštećena zaptivka. 2. Olabavljena ili oštećena creva. 3. Olabavljeni ili oštećeni spojevi. 	<ol style="list-style-type: none"> 1. Zamenite zaptivku koja curi. 2. Zamenite oštećena creva i pričvrstite olabavljena creva. 3. Zamenite oštećene spojeve creva i pritegnite labave priključke.

Напомене:

Напомене:

Декларација о регистрацији

Toro Company, 8111 Lyndale Ave. South, Bloomington, MN, SAD izjavljuje da je/su sledeća/e jedinica/e u skladu sa direktivama u nastavku, kada se montira/ju prema pratećim instrukcijama na određene Toro modele kao što je naznačeno u relevantnim Deklaracijama o usaglašenosti.

Број модела	Серијски број	Опис производа	Опис фактуре	Општи опис	Директива
22426	314000001 и више	Механичке grabulje sa direktnim prenosom	DIRECT DRIVE POWER BOX RAKE, CE	Механичке grabulje	2006/42/EZ

Odgovarajuća tehnička dokumentacija je sastavljena prema zahtevu dela B Priloga VI Direktive 2006/42/EZ.

Obavezujemo se da na zahtev nacionalnih nadležnih organa prenesemo relevantne informacije o ovoj delimično završenoj mašineriji. Metod prenosa mora biti elektronski prenos.

Ove mašine se ne smeju puštati u rad dok se ne ugrade u odobrene Toro modele, kao što je navedeno u pridruženoj Deklaraciji o usaglašenosti u skladu sa svim uputstvima, čime se mogu deklarirati u skladu sa svim relevantnim direktivama.

Сертификовано:



Chad Moe
Виши руководилац инжењеринга
8111 Lyndale Ave. South
Bloomington, MN 55420, USA
Октобар 4, 2023

Овлашћени представник:

Marcel Dutrieux
Manager European Product Integrity
Toro Europe NV
Nijverheidsstraat 5
2260 Oevel
Belgium

UK Declaration of Incorporation

The Toro Company, 8111 Lyndale Avenue South, Bloomington, MN, SAD izjavljuje da je/su sledeća/e jedinica/e u skladu sa direktivama u nastavku, kada se montira/ju prema pratećim instrukcijama na određene Toro modele kao što je naznačeno u relevantnim Deklaracijama o usaglašenosti.

Број модела	Серијски број	Опис производа	Опис фактуре	Општи опис	Директива
22426	314000001 и више	Механичке grabulje sa direktnim prenosom	DIRECT DRIVE POWER BOX RAKE, CE	Механичке grabulje	2006/42/EZ

Prikupljena je relevantna tehnička dokumentacija prema zahtevima iz Rasporeda 10 u S.I. 2008 br. 1597.

Obavezujemo se da na zahtev nacionalnih nadležnih organa prenesemo relevantne informacije o ovoj delimično završenoj mašineriji. Metod prenosa mora biti elektronski prenos.

Ova mašinerija se neće pustiti u rad dok ne bude uklopljena u odobren Toro model kako je dato u vezanoj Izjavi o usklađenosti i u skladu sa svim uputstvima, pri čemu se može proglasiti da je u skladu sa svim relevantnim direktivama.

This declaration has been issued under the sole responsibility of the manufacturer.
The object of the declaration is in conformity with relevant UK legislation.

Овлашћени представник:

Marcel Dutrieux
Manager European Product Integrity
Toro U.K. Limited
Spellbrook Lane West
Bishop's Stortford
CM23 4BU
United Kingdom



Chad Moe
Виши руководилац инжењеринга
8111 Lyndale Ave. South
Bloomington, MN 55420, USA
Октобар 4, 2023

EEA/UK obaveštenje o privatnosti

Korišćenje vaših podataka o ličnosti od strane kompanije Toro

Kompanija Toro („Toro“) poštuje vašu privatnost. Kada kupite naše proizvode, možda ćemo sakupiti određene podatke o ličnosti o vama, bilo neposredno od vas ili preko vaše lokalne Toro kompanije ili prodavca. Toro koristi te podatke za ispunjenje ugovornih obaveza – kao što je registrovanje vaše garancije, obrada vašeg garantnog zahteva ili kontaktiranje sa vama u slučaju povlačenja proizvoda – i za legitimne poslovne svrhe – kao što je merenje zadovoljstva korisnika, unapređenje naših proizvoda ili obezbeđivanje informacija o proizvodu koje bi vas mogle interesovati. Toro može da deli vaše podatke sa našim zavisnim i povezanim privrednim društvima, prodavcima ili drugim poslovnim partnerima u vezi sa ovim aktivnostima. Takođe možemo da otkrijemo podatke o ličnosti kada to zahteva zakon ili u vezi sa prodajom, kupovinom ili spajanjem preduzeća. Vaše podatke o ličnosti nikada nećemo prodati nijednoj drugoj kompaniji u marketinške svrhe.

Zadržavanje vaših podataka o ličnosti

Kompanija Toro će čuvati vaše podatke o ličnosti sve dok su bitni za prethodno navedene svrhe i dok je to u skladu sa zakonom. Za više informacija o primenljivim periodima zadržavanja obratite se na adresu legal@toro.com.

Posvećenost kompanije Toro sigurnosti

Vaši podaci o ličnosti mogu biti obrađeni u SAD-u ili drugoj državi koja možda ima manje stroge zakone o zaštiti podataka nego što je to slučaj sa vašom zemljom prebivališta. Kad god prebacimo vaše podatke van vaše zemlje prebivališta, preduzećemo zakonom propisane korake da obezbedimo da postoje odgovarajuće mere zaštite za vaše podatke i da se sa njima bezbedno postupa.

Pristup i ispravka

Možda imate pravo da ispravite ili pregledate svoje podatke o ličnosti ili da podnesete prigovor ili ograničite njihovu obradu. Da biste to uradili, obratite nam se putem e-pošte na legal@toro.com. Ako ste zabrinuti u vezi sa načinom na koji Toro postupa sa vašim podacima, slobodno nam se direktno obratite u vezi s tim. Imajte u vidu da evropski državljani imaju pravo žalbe svom organu za zaštitu podataka.

Kalifornijski Zakon 65 (California Proposition 65) – Informacije o upozorenju

Šta predstavlja ovo upozorenje?

Možda ćete videti proizvod koji se prodaje i sadrži nalepnicu sa upozorenjem poput sledećeg:



UPOZORENJE: Rak i oštećenja povezana sa reprodukcijom –
www.p65Warnings.ca.gov.

Šta je Predlog 65?

Predlog 65 se primenjuje na sve kompanije koje posluju u Kaliforniji, prodaju proizvode u Kaliforniji, odnosno, izrađuju proizvode koji se mogu prodavati ili unositi u Kaliforniju. U njemu se nalaže da guverner Kalifornije održava i objavljuje listu hemikalija za koje je poznato da izazivaju rak, urođene mane i/ili druga oštećenja u vezi sa reprodukcijom. Lista, koja se ažurira na godišnjem nivou, obuhvata više stotina hemikalija koje se nalaze u mnogim svakodnevnim predmetima. Cilj Predloga 65 je da obavesti javnost o izloženosti tim hemikalijama.

Predlogom 65 ne zabranjuje se prodaja proizvoda koji sadrže ove hemikalije, nego se zahtevaju upozorenja na svakom proizvodu, pakovanju proizvoda ili dokumentaciji uz proizvod. Pored toga, upozorenje prema Predlogu 65 ne znači da proizvod krši bilo kakve standarde ili zahteve po pitanju bezbednosti proizvoda. Zapravo, vlada Kalifornije je razjasnila da upozorenje prema Predlogu 65 „nije isto kao regulatorna odluka da je proizvod 'bezbedan' ili 'nebezbedan'“. Mnoge ove hemikalije se godinama koriste u svakodnevnim proizvodima bez dokumentovane škodljivosti.

Upozorenje prema Predlogu 65 znači da je kompanija ili (1) procenila izloženost i zaključila da ona premašuje „nivo bez značajnog rizika“; ili (2) odabrala da obezbedi upozorenje na osnovu svog razumevanja prisustva navedene hemikalije, bez pokušaja da proceni izloženost.

Da li ovaj zakon važi svuda?

Upozorenja prema Predlogu 65 zahtevaju se samo zakonom Kalifornije. Ova upozorenja se mogu videti širom Kalifornije u mnoštvu različitih okruženja, uključujući, između ostalog, restorane, prodavnice, hotele, škole i bolnice, kao i na velikom broju proizvoda. Pored toga, neki prodavci na mreži i putem pošte obezbeđuju upozorenja prema Predlogu 65 na svojim veb lokacijama ili u katalozima.

Kakva su kalifornijska upozorenja u poređenju sa saveznim ograničenjima?

Standardi Predloga 65 su često stroži od saveznih i međunarodnih standarda. Postoje različite supstance za koje je neophodno upozorenje prema Predlogu 65 na nivoima koji su daleko niži od ograničenja na saveznom nivou. Na primer, standard za upozorenja prema Predlogu 65 na olovo iznosi 0,5 µg/dan, što je značajno ispod saveznih i međunarodnih standarda.

Zašto svi slični proizvodi ne sadrže upozorenje?

- Za proizvode koji se prodaju u Kaliforniji zahteva se označavanje prema Predlogu 65, dok za slične proizvode koji se prodaju na drugim mestima to nije potrebno.
- Kompanija koja je uključena u tužbu u vezi sa Predlogom 65 možda će za postizanje nagodbe morati da koristi upozorenja prema Predlogu 65 za svoje proizvode, ali druge kompanije koje prave slične proizvode možda neće imati tu obavezu.
- Sprovođenje Predloga 65 je nedosledno.
- Kompanije mogu odlučiti da ne navedu upozorenja, jer su zaključile da se to od njih ne traži prema Predlogu 65; izostavljanje upozorenja za proizvod ne znači da u proizvod ne sadrži navedene hemikalije na sličnim nivoima.

Zašto kompanija Toro uključuje ovo upozorenje?

Kompanija Toro je odlučila da potrošačima pruži što više informacija, kako bi oni mogli da donose informisane odluke o proizvodima koje kupuju i koriste. Kompanija Toro u određenim slučajevima navodi upozorenja na osnovu svog znanja o prisustvu jedne ili više navedenih hemikalija bez procenjivanja nivoa izloženosti, jer se zahtevi u pogledu ograničenja izloženosti ne obezbeđuju za sve navedene hemikalije. Iako izloženost Toro proizvodima može biti zanemarljiva ili u granicama opsega „bez značajnog rizika“, kompanija Toro je zbog opreza, koji nikada nije suvišan, odlučila da navede upozorenja prema Predlogu 65. Pored toga, ako kompanija Toro ne navede ova upozorenja, država Kalifornija ili privatna lica koja zahtevaju sprovođenje Predloga 65 mogli bi da je tuže, zbog čega bi kompanija Toro mogla da podlegne znatnim kaznama.



Garancija na kompaktnu radnu opremu kompanije Toro

Jednogodišnja ograničena garancija

Kompaktna radna oprema (CUE) proizvodi

Uslovi i pokriveni proizvodi

Kompanija Toro i njeno povezano privredno društvo, Toro Warranty Company, u skladu sa ugovorom između njih, zajednički garantuju da vaša kompaktna radna oprema kompanije Toro („Proizvod“) nema nedostataka u materijalu ili izradi koji se uslov pre ispuni. Sledeći vremenski periodi primenjuju se od datuma kupovine:

Proizvodi	Period garancije
Pro Sneak Kompaktni utovarivači, Rovokopači, Brusilice za panjeve, i Priključci	1 godina ili 1000 radnih sat, koji se uslov pre ispuni
Kohler motori	3 godine*
Svi drugi motori	2 godine*

U slučaju da postoji stanje pokriveno garancijom, popravićemo proizvod bez troška po vas, što uključuje dijagnostiku, rad i delove.

*Neki motori koji su korišćeni za proizvode kompanije Toro imaju garanciju proizvođača motora.

Uputstva za dobijanje garantne usluge

Ako smatrate da vaš proizvod kompanije Toro ima nedostataka u materijalima ili izradi, sledite ovu proceduru:

1. Obratite se bilo kom ovlašćenom serviseru kompaktno radne opreme (CUE) kompanije Toro i dogovorite servis u njihovom predstavništvu. Da biste locirali prodavca koji vam odgovara, posetite naš veb-sajt www.toro.com. Takođe, možete da besplatno pozovete naše Toro odeljenje za korisničku podršku na broj naveden ispod.
2. Donesite proizvod i dokaz o kupovini (račun za kupljeni proizvod) u servisni centar.
3. Ako iz bilo kog razloga niste zadovoljni analizom servisnog centra ili pruženom uslugom, obratite nam se na:

SWS Customer Care Department
Toro Warranty Company
8111 Lyndale Avenue South
Bloomington, MN 55420-1196
Besplatan broj: 888-384-9940

Odgovornosti vlasnika

Vaš proizvod Toro morate održavati u skladu sa procedurama za održavanje opisanim u *priručniku za operatera*. Ovo redovno održavanje, bez obzira da li ga sprovodi distributer ili vi, sprovodi se o vašem trošku. Delovi koji su u okviru potrebnog održavanja predviđeni za zamenu („Delovi za održavanje“), imaju garanciju za period do predviđenog vremena zamene za taj deo. Nesprovođenje potrebnog održavanja i podešavanja može biti razlog za odbijanje reklamacionog zahteva.

Stavke i stanja koji nisu pokriveni

Nisu svi kvarovi ili neispravnosti proizvoda koji se javе tokom garantnog roka defekti materijala ili izrade. Ova izričita garancija ne pokriva sledeće:

- Nedostatke na proizvodu koji su rezultat korišćenja zamenskih delova koji, neodobrenih ili ugradnje i korišćenja dodatih, prepravljenih ili neodobrenih priključaka
- Kvarovi proizvoda koji nastanu zbog neobavljanja redovnog potrebnog održavanja i/ili prilagođavanja
- Kvarovi proizvoda koji nastanu iz nasilnog, nemarnog ili bezobzirnog rukovanja
- Delovi podložni potrošnji tokom korišćenja, osim ako se utvrdi da su neispravni. Primeri delova koji su potrošni ili iskorišćeni tokom normalnog rada proizvoda obuhvataju, ali nisu ograničeni na kaiševe, brisače, svećice, pneumatike, filtere, zaptivke, ploče otporne na habanje, O-prstenovi, pogonski lanci, kvačila.
- Neispravnosti izazvane spoljašnjim uticajem. Stavke koji se smatraju spoljašnjim uticajem obuhvataju, između ostalog, vremenske uslove, prakse skladištenja, zagađenje, korišćenje neodobrenih rashladnih sredstava, maziva, aditiva ili hemikalija itd.
- Stavke podložne normalnom habanju. Normalno habanje obuhvata, između ostalog, izlizane ofarbane površine, izgrebane nalepnice itd.
- Popravke neophodne usled nepridržavanja procedure za gorivo (pogledati *Priručnik za operatera* za više detalja)
 - Uklanjanje zagađivača iz sistema goriva nije pokriveno
 - Korišćenje starog goriva (starog više od jednog meseca) ili goriva koje sadrži više od 10% etanola ili više u 15% MTBE
 - Neispuštanje goriva iz sistema pre svakog perioda nekorišćenja koji traje više od mesec dana
- Bilo koja komponenta pokrivena zasebnom garancijom proizvođača
- Troškove preuzimanja i dostave

Opšti uslovi

Popravka od strane ovlašćenog servisera kompaktno radne opreme (CUE) kompanije Toro vaš je jedini pravni lek u okviru ove garancije.

Ni The Toro Company ni Toro Warranty Company nisu odgovorne za indirektnu, slučajnu ili posledičnu štetu u vezi sa korišćenjem Toro Proizvoda pokrivenih ovom garancijom, uključujući sve troškove ili izdatke dostavljanja zamenske opreme ili pružanja usluga tokom razumnih perioda neispravnosti ili nekorišćenja do završetka popravki u okviru ove garancije. Sve podrazumevane garancije podesnosti za prodaju i prikladnosti za određenu svrhu ograničene su na trajanje ove izričite garancije. Neke države ne dozvoljavaju isključivanje slučajne ili posledične štete ili ograničenje trajanja podrazumevane garancije, tako da se gorenavedena izuzeća i ograničenja možda ne odnose na vas.

Ovom garancijom vam se daju posebna zakonska prava, a možete imati i druga prava koja se razlikuju od države do države.

Osim dole navedene garancije na motor i garancije u pogledu emisije štetnih gasova, ako je primenjiva, nema nijedne druge izričite garancije. Sistem za kontrolu emisija na vašem proizvodu bi mogao biti pokriven posebnom garancijom koja ispunjava zahteve koje su utvrdili američka Agencija za zaštitu životne sredine (EPA) odbor za vazdušne resurse (CARB). Navedena ograničenja u pogledu sati ne važe za garanciju u vezi sa sistemom za kontrolu emisija. Detalje potražite u izjavi o garanciji u vezi sa sistemom za kontrolu emisija Kalifornije koja se isporučuje uz vaš proizvod ili u dokumentaciji proizvođača motora.

Druge zemlje osim SAD i Kanade

Kupci koji su kupili proizvode kompanije Toro izvan Sjedinjenih Američkih Država ili Kanade treba da se obrate svom distributeru (prodavcu) kompanije Toro da bi pribavili politiku garancije za svoju zemlju, provinciju ili državu. Ako iz bilo kog razloga niste zadovoljni uslugom distributera, ili imate poteškoća sa pribavljanjem informacija o garanciji, obratite se uvozniku kompanije Toro. Ako nijedno drugo rešenje ne uspe, obratite nam se u kompaniji Toro Warranty Company.

Australijski zakon o zaštiti potrošača: Australijski potrošači će pronaći detalje u vezi sa australijskim zakonom o potrošačima bilo u kutiji ili kod vašeg lokalnog prodavca kompanije Toro.



Count on it.