



EN Jack Mount Kit

147-8824

DE Wagenheberbefestigung

147-8824

FR Kit de fixation de cric

147-8824

NL Set met kriksteunbeugel

147-8824





Jack Mount Kit

Titan® Riding Mower

Model No. 147-8824

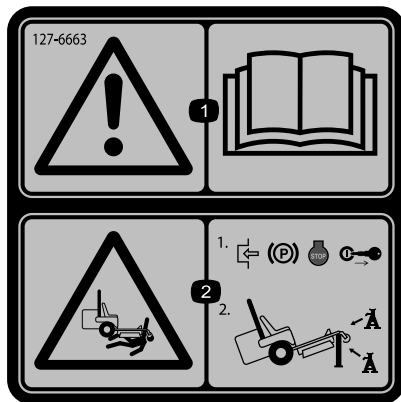
Installation Instructions

Safety

Safety and Instructional Decals



Safety decals and instructions are easily visible to the operator and are located near any area of potential danger. Replace any decal that is damaged or missing.



127-6663

decal127-6663

1. Warning—read the *Operator's Manual*.
2. Crushing hazard—engage the parking brake, shut off the engine, and remove the key; support the machine using jackstands.

Installation

Determine the left and right sides of the machine from the normal operating position.

Preparing the Machine

Gas Models Only

1. Park the machine on a level surface.
2. Disengage the blade-control switch.
3. Move the motion-control levers outward to the PARK position.
4. Shut off the machine and remove the key.
5. Wait for all moving parts to stop.

Electric Models Only

1. Park the machine on a level surface.
2. Disengage the blade-control switch.
3. Move the motion-control levers outward to the NEUTRAL position.
4. Engage the parking brake.
5. Shut off the machine and remove the key.
6. Wait for all moving parts to stop.



Installing the Jack Mount

1. Secure the jack mount to the frame on the left of the machine using the backing plate, 2 hex-head bolts, and 2 locknuts (Figure 1).

Note: For ease of access, secure the inner set of fasteners first before securing the outer set of fasteners.

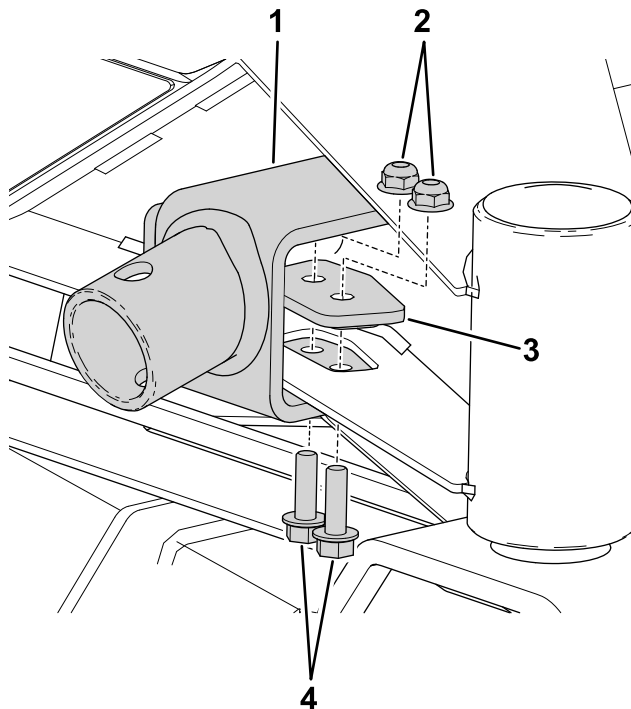


Figure 1

g467128

- | | |
|---------------|------------------|
| 1. Jack mount | 3. Backing plate |
| 2. Locknut | 4. Hex-head bolt |

2. Torque the bolts to 19 to 25 N·m (175 to 225 in-lb).

Operation

Using the Jack Mount

⚠ WARNING

The machine could fall onto someone and cause serious injury or death.

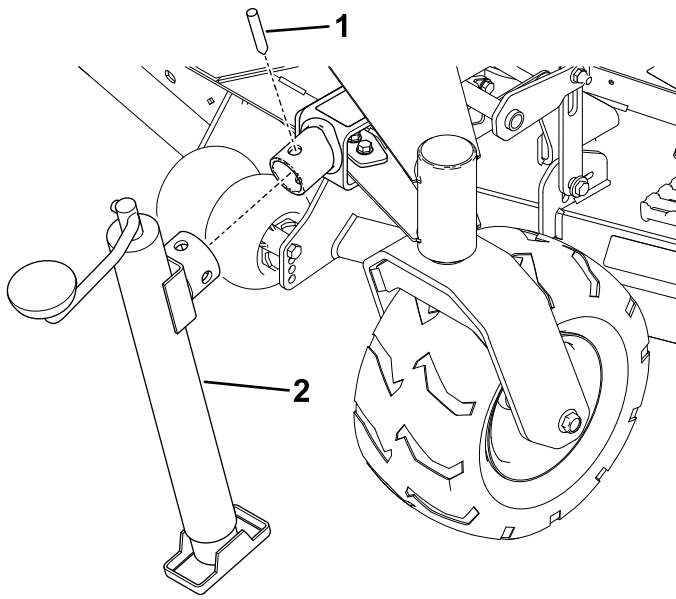
- Read and understand the *Operator's Manual* before performing maintenance.
- Always shut off the engine, engage the parking brake, and remove the key before performing maintenance on the machine.
- Do not keep the machine raised on the jack for extended periods of time.
- Always use a jack on a level surface.
- Ensure that the jack is secured properly to the jack mount using a jack pin.
- Do not rely solely on the jack for support. Use adequate jack stands or equivalent support.
- Do not mount or dismount the mower while the jack is raised.
- Before each use, ensure that the jack and jack mount work properly and that there are no signs of damage.

Note: Use only a manufacturer-approved jack rated at 907 kg (2,000 lb) or higher lift capacity with the jack mount.

1. Park the machine on a level surface, disengage the blade-control switch, and move the motion-control levers outward to the PARK position.

Note: For electric models, move the motion-control levers outward to the NEUTRAL position and engage the parking brake.

2. Shut off the machine, remove the key, and wait for all moving parts to stop before leaving the operating position.
3. Attach the jack to the jack mount with a jack pin (Figure 2).



g467142

Figure 2

1. Jack pin 2. Jack

-
4. Use the jack to raise the machine to the desired height.

⚠ WARNING

Raising the machine could cause a fuel leak.

- **Check for any fuel leaks before performing maintenance.**
 - **If you see a fuel leak, immediately lower the machine and do not attempt to start the engine. Avoid creating a source of ignition until the fuel vapors have dissipated.**
5. Support the machine with jack stands; refer to the machine *Operator's Manual* for jack stand placement.
6. When finished, use the jack to lower the machine, then remove the jack.

Note: Do not operate the machine with the jack attached.



Wagenheberbefestigung

Aufsitzrasenmäher der Serie Titan®

Modellnr. 147-8824

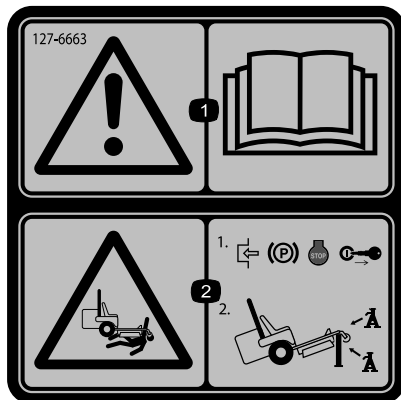
Installationsanweisungen

Sicherheit

Sicherheits- und Bedienungsschilder



Die Sicherheits- und Bedienungsaufkleber sind für den Bediener gut sichtbar und befinden sich in der Nähe der möglichen Gefahrenbereiche. Tauschen Sie beschädigte oder verloren gegangene Aufkleber aus.



decal127-6663

127-6663

1. **Warnung:** Lesen Sie die *Bedienungsanleitung*.
2. **Quetschgefahr:** Aktivieren Sie die Feststellbremse, stellen Sie den Motor ab und ziehen Sie den Schlüssel ab; stützen Sie die Maschine mit Achsständer ab.

Installation

Bestimmen Sie die linke und rechte Seite der Maschine anhand der üblichen Einsatzposition.

Vorbereiten der Maschine

Nur Benzinmodelle

1. Parken Sie die Maschine auf einer ebenen Fläche.
2. Kuppeln Sie den Zapfwellenantriebsschalter aus.
3. Schieben Sie die Fahrtriebshebel nach außen in die PARK-Stellung.
4. Stellen Sie den Motor ab und ziehen Sie den Zündschlüssel ab.
5. Warten Sie, bis alle beweglichen Teile zum Stillstand gekommen sind.

Nur Elektromodelle

1. Parken Sie die Maschine auf einer ebenen Fläche.
2. Kuppeln Sie den Zapfwellenantriebsschalter aus.
3. Schieben Sie die Fahrtriebshebel nach außen in die NEUTRAL-Stellung.
4. Aktivieren Sie die Feststellbremse.
5. Stellen Sie den Motor ab und ziehen Sie den Zündschlüssel ab.
6. Warten Sie, bis alle beweglichen Teile zum Stillstand gekommen sind.



Befestigung der Wagenheberhalterung

1. Bringen Sie die Wagenheberbefestigung mit der Stützplatte, zwei Sechskantschrauben und zwei Sicherungsmuttern am Rahmen an der linken Seite der Maschine an (Bild 1).

Hinweis: Um den Zugang zu erleichtern, befestigen Sie zuerst den inneren Satz der Befestigungselemente, bevor Sie den äußeren Satz an Befestigungselementen befestigen.

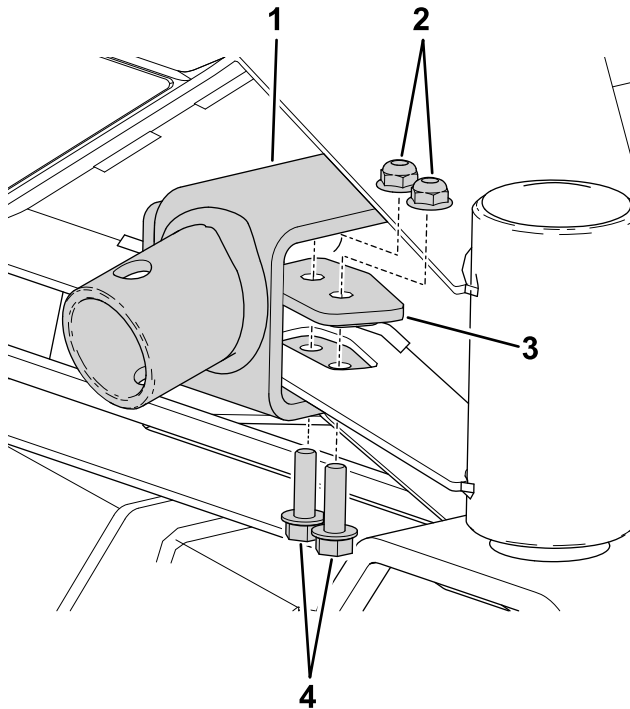


Bild 1

g467128

- | | |
|------------------------|----------------------|
| 1. Wagenheberhalterung | 3. Stützplatte |
| 2. Sicherungsmutter | 4. Sechskantschraube |

2. Ziehen Sie die Schrauben mit 19-25 N·m an.

Betrieb

Verwenden der Wagenheberhalterung

⚠️ WARNUNG:

Die Maschine könnte auf eine Person fallen und schwere oder tödliche Verletzungen verursachen.

- Lesen und verstehen Sie die *Bedienungsanleitung*, bevor Sie Wartungsaufgaben durchführen.
- Stellen Sie immer den Motor ab, aktivieren Sie die Feststellbremse und ziehen Sie den Zündschlüssel ab, bevor Sie Wartungsarbeiten an der Maschine ausführen.
- Lassen Sie die Maschine nicht für längere Zeit auf dem Wagenheber angehoben.
- Verwenden Sie einen Wagenheber immer auf einer ebenen Fläche.
- Stellen Sie sicher, dass der Wagenheber ordnungsgemäß an der Wagenheberhalterung sitzt und mit dem Wagenheberstift befestigt ist.
- Verlassen Sie sich nicht ausschließlich auf den Wagenheber als Stütze. Verwenden Sie geeignete Achsständer oder entsprechende Stützen.
- Besteigen Sie den Mäher nicht oder steigen von ihm nicht ab, wenn er mit dem Wagenheber angehoben ist.
- Vergewissern Sie sich vor jedem Gebrauch, dass der Wagenheber und die Wagenheberhalterung ordnungsgemäß funktionieren und keine Anzeichen von Beschädigungen aufweisen.

Hinweis: Verwenden Sie einen vom Hersteller zugelassenen Wagenheber, der mit der Wagenheberbefestigung eine Hubkapazität von mindestens 907 kg hat.

1. Stellen Sie die Maschine auf einer ebenen Fläche ab, kuppeln Sie den Zapfwellenantriebsschalter aus und schieben Sie die Fahrtriebshebel nach außen in die PARK-Stellung.

Hinweis: Stellen Sie an elektrisch betriebenen Modellen die Fahrtriebshebel nach außen

in die NEUTRAL-Stellung und aktivieren die Feststellbremse.

2. Stellen Sie die Maschine ab, ziehen Sie den Schlüssel ab und warten Sie, bis alle beweglichen Teile zum Stillstand gekommen sind.
3. Befestigen Sie den Wagenheber mit dem Wagenheberstift an der Wagenheberhalterung (Bild 2).

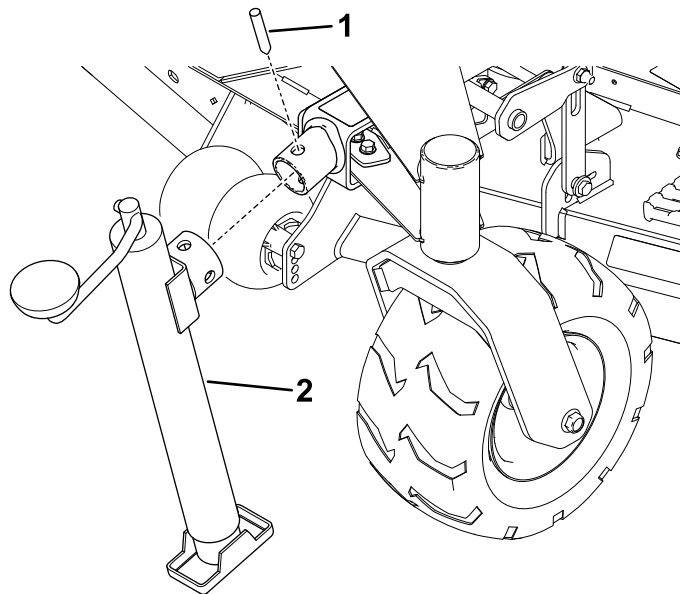


Bild 2

g467142

1. Wagenheberstift 2. Wagenheber

4. Drehen Sie den Bügel am Wagenheber, um die Maschine auf die gewünschte Höhe anzuheben.

⚠️ WARNUNG:

Das Anheben der Maschine kann zu Kraftstoffverschüttungen führen.

- **Prüfen Sie auf Kraftstoffverschüttungen bzw. -leckagen, bevor Sie Wartungsarbeiten durchführen.**
 - **Wenn Sie ein Kraftstoffleck feststellen, senken Sie die Maschine sofort ab und versuchen Sie nicht, den Motor zu starten. Vermeiden Sie, eine Zündquelle zu erzeugen, bis die Kraftstoffdämpfe verdunstet sind.**
5. Stützen Sie die Maschine mit Achsständern ab; Informationen zu den Hebepunkten finden Sie in der *Bedienungsanleitung* Ihrer Maschine.
 6. Senken Sie nach Abschluss der Arbeiten den Wagenheber ab, um die Maschine abzusenken und entfernen Sie den Wagenheber.



Kit de fixation de cric

Tondeuse autoportée Titan®

N° de modèle 147-8824

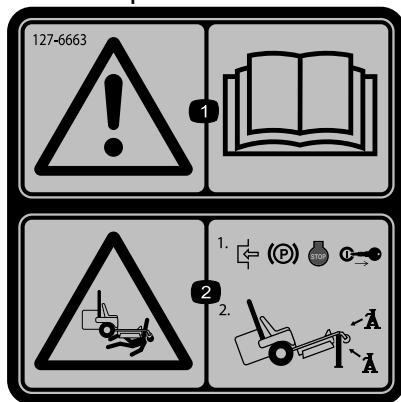
Instructions de montage

Sécurité

Autocollants de sécurité et d'instruction



Des autocollants de sécurité et des instructions bien visibles par l'opérateur sont placés près de tous les endroits potentiellement dangereux. Remplacez tout autocollant endommagé ou manquant.



127-6663

decal127-6663

1. Attention – lisez le *Manuel de l'utilisateur*.
2. Risque d'écrasement – serrez le frein de stationnement, coupez le moteur et enlevez la clé ; soutenez la machine avec des chandelles.

Montage

Les côtés gauche et droit de la machine sont déterminés d'après la position d'utilisation normale.

Préparation de la machine

Modèles à essence seulement

1. Garez la machine sur une surface plane et horizontale.
2. Désengagez la commande des lames.
3. Poussez les leviers de commande de déplacement vers l'extérieur, à la position STATIONNEMENT.
4. Coupez le moteur et enlevez la clé de contact.
5. Attendez l'arrêt complet de toutes les pièces mobiles.

Modèles électriques seulement

1. Garez la machine sur une surface plane et horizontale.
2. Désengagez la commande des lames.
3. Poussez les leviers de commande de déplacement vers l'extérieur, à la position POINT MORT.
4. Serrez le frein de stationnement.
5. Coupez le moteur et enlevez la clé de contact.
6. Attendez l'arrêt complet de toutes les pièces mobiles.



Pose du support de cric

1. Fixez le support du cric au cadre sur le côté gauche de la machine à l'aide d'une plaque d'appui, de 2 boulons à tête hexagonale et 2 contre-écrous (Figure 1).

Remarque: Pour faciliter l'accès, commencer par fixer la série de fixations intérieures avant de fixer la série extérieure.

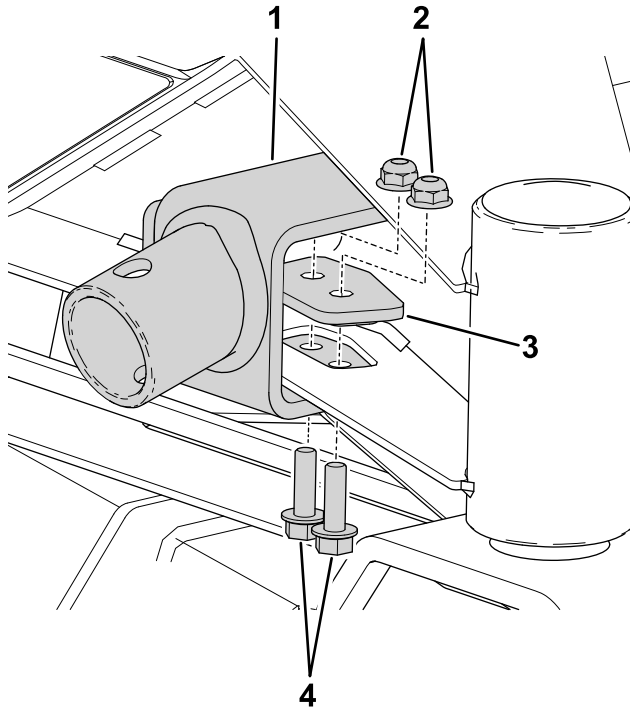


Figure 1

- | | |
|--------------------|-----------------------------|
| 1. Support de cric | 3. Plateau de frein |
| 2. Contre-écrou | 4. Boulon à tête hexagonale |

2. Serrez les boulons à un couple de 19 à 25 N m.

Utilisation

Utilisation du support de cric

⚠ ATTENTION

La machine pourrait tomber sur quelqu'un et le blesser gravement ou mortellement.

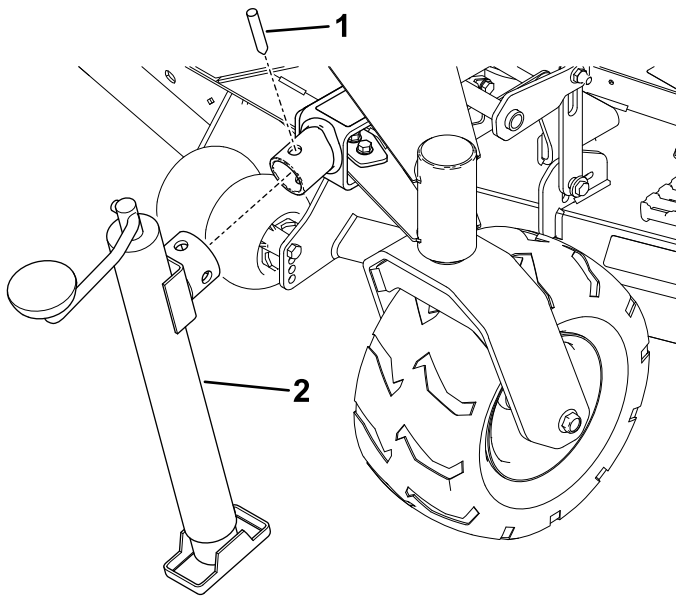
- Vous devez lire et comprendre le contenu du *manuel de l'utilisateur* avant d'effectuer tout entretien.
- Avant tout entretien de la machine, coupez le moteur, serrez le frein de stationnement et retirez la clé.
- Ne laissez pas la machine en appui sur le cric pendant une durée prolongée.
- Utilisez toujours le cric sur une surface plane.
- Assurez-vous que le cric est bien fixé au support avec l'axe de positionnement.
- Ne vous fiez pas uniquement au cric comme soutien. Utilisez des chandelles adéquates ou un support équivalent.
- Ne montez pas sur la tondeuse et n'en descendez pas lorsqu'elle est soulevée sur le cric.
- Avant chaque utilisation, vérifiez que le kit cric et son support fonctionnent correctement et ne semblent pas endommagés.

Remarque: Utilisez uniquement des crics homologués par constructeur d'une capacité nominale de 907 kg ou de capacité de levage supérieure avec le support.

1. Garez la machine sur une surface plane et horizontale, placez la commande des lames en position désengagée et les leviers de commande de déplacement à la position STATIONNEMENT.

Remarque: Pour les modèles électriques, amenez les leviers de commande de déplacement à la position POINT MORT et serrez le frein de stationnement.

2. Avant de quitter la position d'utilisation, coupez le moteur de la machine, retirez la clé de contact et attendez l'arrêt complet de toutes les pièces mobiles.
3. Assurez-vous que le cric est bien fixé au support avec l'axe de positionnement (Figure 2).



g467142

Figure 2

1. Axe de positionnement 2. Cric

-
4. Utilisez le cric pour lever la machine à la hauteur voulue.

⚠ ATTENTION

Le levage de la machine peut causer une fuite de carburant.

- **Recherchez d'éventuelles fuites de carburant avant d'effectuer un entretien.**
 - **En cas de fuite de carburant, abaissez immédiatement la machine et n'essayez pas de démarrer le moteur. Évitez de créer des sources d'inflammation jusqu'à dissipation complète des vapeurs de carburant.**
5. Soutenez la machine avec des chandelles ; voir le *Manuel de l'utilisateur* pour positionner correctement les chandelles.
6. Une fois l'opération terminée, abaissez la machine à la hauteur voulue avec le cric, puis enlevez le cric.

Remarque: N'utilisez pas la machine en laissant le cric fixé dessus.



Count on it.



Set met kriksteunbeugel

Titan[®] zitmaaier

Modelnr.: 147-8824

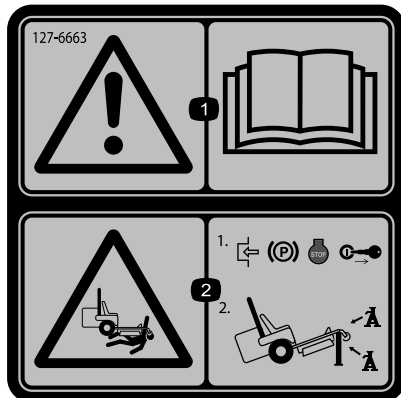
Installatie-instructies

Veiligheid

Veiligheids- en instructiestickers



Informatieve en veiligheidsstickers zijn gemakkelijk zichtbaar voor de bestuurder en bevinden zich bij plaatsen waar gevaar kan ontstaan. Vervang alle beschadigde of verdwenen stickers.



127-6663

decal127-6663

1. Waarschuwing – Lees de *Gebruikershandleiding*.
2. Ledematen kunnen bekneld raken – Stel de parkeerrem in werking, zet de motor af en verwijder het sleuteltje uit het contact; ondersteun de machine met kriksteunen.

Installatie

Bepaal vanuit de normale bedieningspositie de linker- en rechterzijde van de machine.

De machine voorbereiden

Uitsluitend voor benzinemodellen

1. Parkeer de machine op een horizontaal oppervlak.
2. Schakel de aftakas uit.
3. Zet de rijkhendels in de PARKEERSTAND.
4. Schakel de machine uit en verwijder het contactsleuteltje.
5. Wacht tot alle bewegende onderdelen tot stilstand zijn gekomen.

Uitsluitend voor elektrische modellen

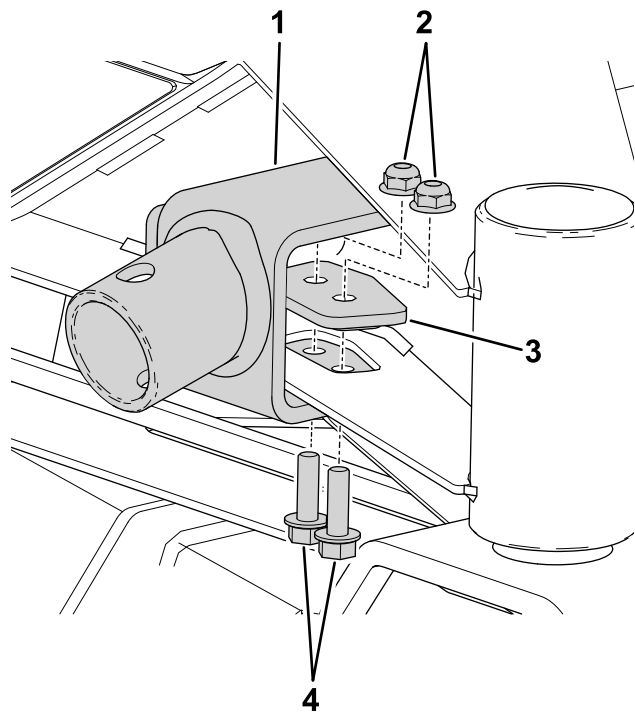
1. Parkeer de machine op een horizontaal oppervlak.
2. Schakel de aftakas uit.
3. Zet de rijkhendels naar buiten in de vergrendelde NEUTRAAL.
4. Haal de parkeerrem aan.
5. Schakel de machine uit en verwijder het contactsleuteltje.
6. Wacht tot alle bewegende onderdelen tot stilstand zijn gekomen.



De kriksteunbeugel monteren

1. Bevestig de kriksteunbeugel aan het frame aan de linkerkant van de machine; gebruik hiervoor de steunplaat, 2 zeskantbouten en 2 borgmoeren (Figuur 1).

Opmerking: Maak voor gemakkelijke toegang eerst de binnenste set bevestigingen vast voordat u de buitenste set vastmaakt.



Figuur 1

g467128

- | | |
|--------------------|----------------|
| 1. Kriksteunbeugel | 3. Steunplaat |
| 2. Borgmoer | 4. Zeskantbout |

2. Draai de bouten vast aan met 19 tot 25 N.

Gebruiksaanwijzing

De kriksteunbeugel gebruiken

⚠ WAARSCHUWING

De machine kan op iemand neervallen en ernstig lichamelijk of de dood veroorzaken.

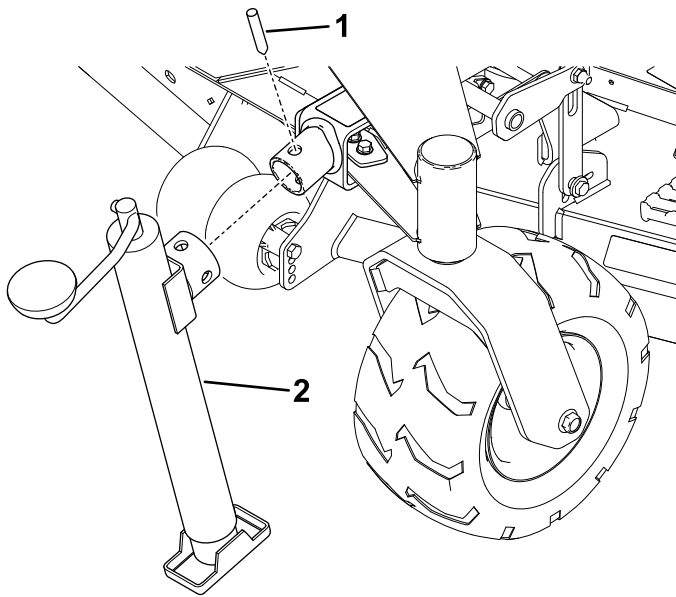
- Lees de *gebruikershandleiding* en zorg dat u deze begrijpt voordat u onderhoudswerkzaamheden uitvoert.
- U moet altijd de motor uitschakelen, de parkeerrem in werking stellen en het contactsleuteltje verwijderen voordat u onderhoudswerkzaamheden uitvoert aan de machine.
- Plaats de machine niet voor lange tijd op de krik.
- Gebruik een krik altijd op een horizontaal oppervlak.
- Zorg ervoor dat de krik naar behoren is vastgemaakt aan de kriksteunbeugel met de borgpen.
- Vertrouw voor ondersteuning niet uitsluitend op de krik. Gebruik goede assteunen of gelijkwaardige middelen om de machine te ondersteunen.
- De maaier niet monteren of demonteren terwijl de krik omhoog is gebracht.
- Controleer telkens voor gebruik of de krik en de kriksteunbeugel naar behoren werken en geen tekenen van schade vertonen.

Opmerking: Gebruik met de kriksteunbeugel alleen een door de fabrikant goedgekeurde krik met een ondersteuningscapaciteit van minstens 907 kg.

1. Parkeer de machine op een horizontaal oppervlak, schakel de aftakas uit en zet de rijhendels naar buiten in de PARKEERSTAND.

Opmerking: Voor elektrische modellen: zet de rijhendels naar buiten in de NEUTRAALSTAND en stel de parkeerrem in werking.

2. Schakel de machine uit, verwijder het contactsleuteltje en wacht totdat alle bewegende onderdelen tot stilstand zijn gekomen voordat u de bestuurderspositie verlaat.
3. Bevestig de krik aan de kriksteunbeugel met een borgpen (Figuur 2).



g467142

Figuur 2

1. Borgpen 2. Krik

-
4. Gebruik de krik om de machine op de gewenste hoogte te zetten.

⚠ WAARSCHUWING

De machine omhoogzetten kan lekkende brandstof veroorzaken.

- **Controleer of er brandstof gelekt is voordat u verdergaat met de onderhoudswerkzaamheden.**
 - **Als u een brandstoflek ziet, laat de machine dan onmiddellijk zakken en probeer de motor niet te starten. Zorg ervoor dat er geen ontstekingsbronnen in de buurt zijn totdat de brandstofdampen volledig zijn verdwenen.**
5. Ondersteun de machine met kriksteunen; raadpleeg de *Gebruikershandleiding* van de machine voor de plaatsing van de kriksteunen.
6. Wanneer u klaar bent, gebruik dan de krik om de machine omlaag te brengen en verwijder dan de krik.

Opmerking: Gebruik de machine niet als de krik bevestigd is.



Count on it.