



Монтажный комплект домкрата

Самоходная ездая газонокосилка Titan®

Номер модели 147-8824

Инструкции по монтажу

Техника безопасности

Наклейки с правилами техники безопасности и инструкциями



Предупреждающие наклейки и инструкции по технике безопасности должны быть хорошо видны оператору и установлены во всех местах потенциальной опасности. При отсутствии или повреждении наклейки следует установить новую наклейку.



127-6663

decal127-6663

1. Предупреждение! Прочтите *Руководство оператора*.
2. Опасность сдавливания! Включите стояночный тормоз, заглушите двигатель и извлеките ключ; зафиксируйте машину с помощью подъемных опор.

Монтаж

Определите левую и правую стороны машины относительно места оператора.

Подготовка машины

Только для моделей, работающих на бензине

1. Установите машину на ровной поверхности.
2. Выключите переключатель управления ножом.
3. Переведите рычаги управления движением наружу в положение ПАРКОВКИ.
4. Выключите машину и извлеките ключ.
5. Дождитесь остановки всех движущихся частей.

Только для моделей с электрическим стартером

1. Установите машину на ровной поверхности.
2. Выключите переключатель управления ножом.
3. Переведите рычаги управления движением в НЕЙТРАЛЬНОЕ положение.
4. Включите стояночный тормоз.
5. Выключите машину и извлеките ключ.
6. Дождитесь остановки всех движущихся частей.



Установка монтажного кронштейна домкрата

1. Закрепите монтажный кронштейн домкрата на раме с левой стороны машины с помощью опорной пластины, 2 болтов с шестигранной головкой и 2 контргайк (Рисунок 1).

Примечание: Для облегчения доступа закрепите сначала комплект крепежных деталей на внутренней стороне, а затем – на внешней.

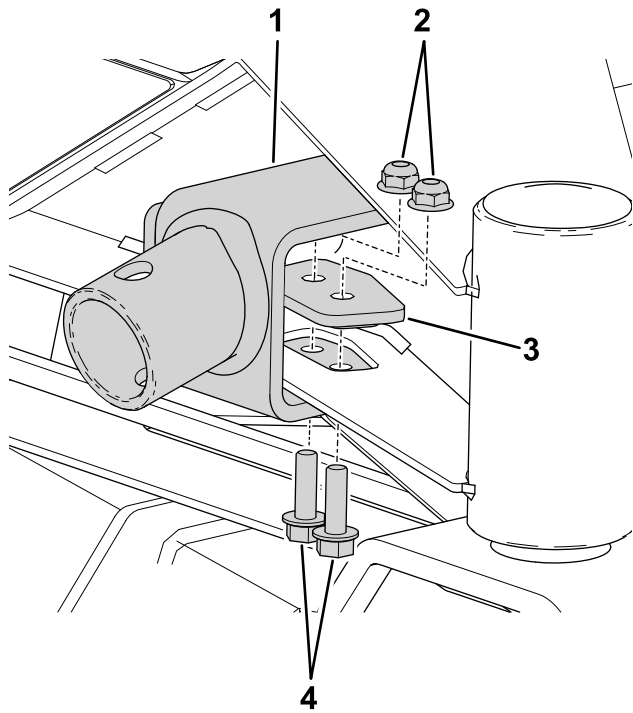


Рисунок 1

- | | |
|---------------------------------|---------------------------------|
| 1. Монтажный кронштейн домкрата | 3. Опорная пластина |
| 2. Контргайка | 4. Болт с шестигранной головкой |

2. Затяните болты с моментом 19–25 Н·м.

Эксплуатация

Использование монтажного кронштейна домкрата

⚠ ПРЕДУПРЕЖДЕНИЕ

Машина может упасть на кого-нибудь и стать причиной тяжелых травм и гибели.

- Перед выполнением технического обслуживания необходимо внимательно прочитать и изучить *Руководство оператора*.
- Прежде чем приступить к техническому обслуживанию машины, обязательно выключите двигатель, включите стояночный тормоз и извлеките ключ.
- Не держите машину поднятой на домкрате в течение продолжительного времени.
- Всегда используйте домкрат на ровной горизонтальной поверхности.
- Проверьте, чтобы домкрат был правильно закреплен на монтажном кронштейне домкрата с помощью пальца домкрата.
- Не рассчитывайте исключительно на домкрат для опоры машины. Используйте подходящие подъемные опоры или их аналоги.
- Не устанавливайте и не демонтируйте газнокосилку при поднятом домкрате.
- Перед каждым использованием необходимо убедиться в исправной работе и отсутствии повреждений домкрата и монтажного кронштейна.

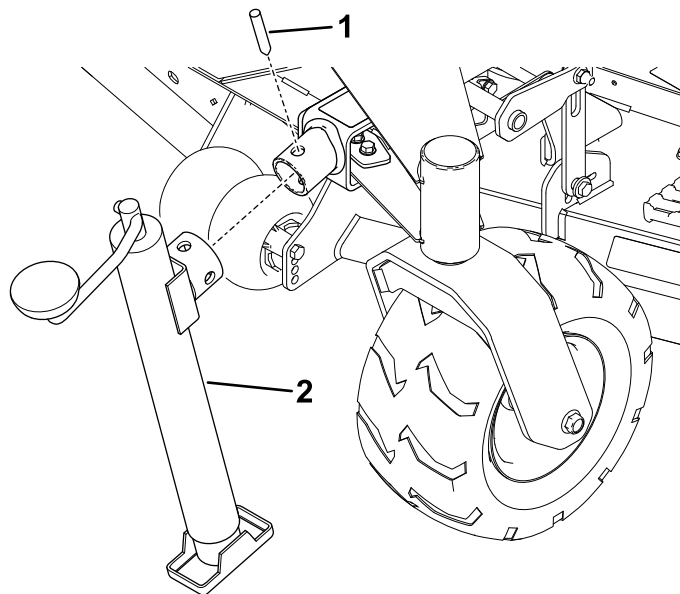
Примечание: Используйте только одобренный производителем домкрат грузоподъемностью 907 кг или более вместе с монтажным кронштейном домкрата.

1. Припаркуйте машину на ровной горизонтальной поверхности, переведите переключатель управления ногами в положение ВЫКЛ и переведите рычаги управления движением в положение ПАРКОВКИ.

Примечание: На электрических моделях переведите рычаги управления движением

в НЕЙТРАЛЬНОЕ положение и включите стояночный тормоз.

2. Перед тем как покинуть рабочее место, выключите машину, извлеките ключ и дождитесь остановки всех движущихся частей.
3. Прикрепите домкрат к монтажному кронштейну домкрата с помощью пальца домкрата (Рисунок 2).



g467142

Рисунок 2

1. Палец домкрата
2. Домкрат

4. Используйте домкрат для поднятия машины на нужную высоту.

⚠ ПРЕДУПРЕЖДЕНИЕ

Поднятие машины может привести к утечке топлива.

- Перед выполнением технического обслуживания проверьте машину на наличие утечек топлива.
 - Если вы заметили утечку топлива, немедленно опустите машину и не пытайтесь запустить двигатель. Не допускайте возникновения источника возгорания, пока пары топлива не испарятся.
5. Поддерживайте машину подъемными опорами; информацию о размещении подъемной опоры см. в *Руководстве оператора* машины.
 6. После завершения работ опустите машину с помощью домкрата, а затем уберите домкрат.



Count on it.