



# Domkrata montāžas komplekts

Titan® zālienu traktors

Modeļa Nr. 147-8824

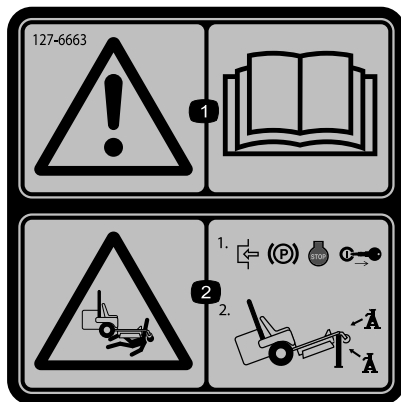
## Instalācijas instrukcijas

## Drošība

### Drošības un instrukciju uzlīmes



Drošības uzlīmes un instrukcijas operatoram ir viegli redzamas un atrodas netālu no potenciālās bīstamības zonas. Aizstājiet jebkuru uzlīmi, kas ir bojāta vai trūkst.



127-6663

decal127-6663

1. Brīdinājums – izlasiet *Operatora rokasgrāmatu*.
2. Iespēšanas risks – ieslēdziet stāvbremzi, izslēdziet dzinēju un izņemiet atslēgu; atbalstiet mašīnu, izmantojot domkratu statīvus.

## Instalācija

Nosakiet mašīnas kreiso un labo pusi no normālas ekspluatācijas pozīcijas.

## Mašīnas sagatavošana

### Tikai gāzes modeļi

1. Novietojiet mašīnu uz līdzenas virsmas.
2. Atvienojiet asmens vadības slēdzi.
3. Virziet kustības vadības sviras uz āru līdz **NOVIETOŠANAS** pozīcijai.
4. Izslēdziet mašīnu un izņemiet atslēgu.
5. Pagaidiet, kamēr apstājas visas kustīgās daļas.

### Tikai elektriskie modeļi

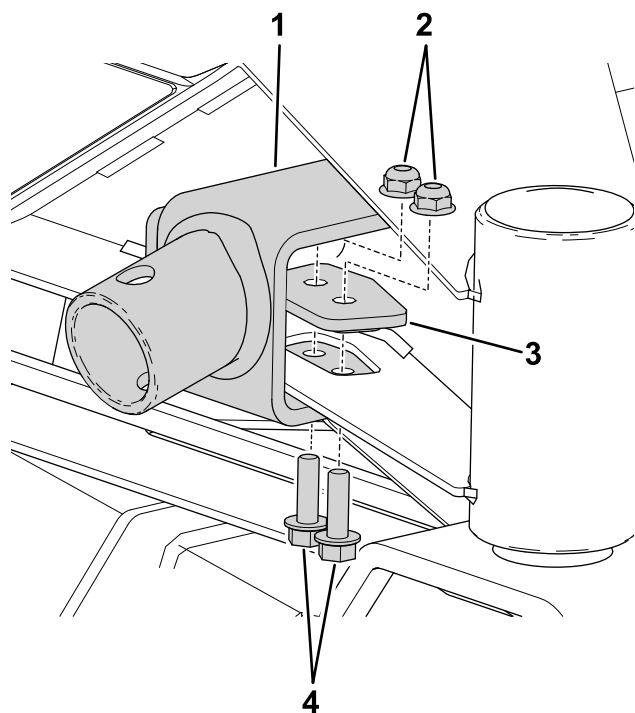
1. Novietojiet mašīnu uz līdzenas virsmas.
2. Atvienojiet asmens vadības slēdzi.
3. Virziet kustības vadības sviras uz āru līdz **NEITRĀLAI** pozīcijai.
4. Ieslēdziet stāvbremzi.
5. Izslēdziet mašīnu un izņemiet atslēgu.
6. Pagaidiet, kamēr apstājas visas kustīgās daļas.



# Domkrata montāžas bloka uzstādīšana

1. Fiksējiet domkrata montāžas bloku pie mašīnas kreisās puses rāmja, izmantojot atbalsta plāksni, 2 sešstūrveida galviņas bultskrūvi un 2 pretuzgriežņus ([Zīmējums 1](#)).

**Piezīme.** Lai atvieglotu piekļuvi, vispirms nostipriniet iekšējo stiprinājumu komplektu, pirms nostiprināt ārējo stiprinājumu komplektu.



Zīmējums 1

g467128

- |                            |                                     |
|----------------------------|-------------------------------------|
| 1. Domkrata montāžas bloks | 3. Atbalsta plāksne                 |
| 2. Pretuzgrieznis          | 4. Sešstūrveida galviņas bultskrūve |

2. Pievelciet bultskrūves no 19 līdz 25 Nm.

# Ekspluatācija

## Domkrata montāžas bloka izmantošana

### ▲ BRĪDINĀJUMA SIGNĀLS

Mašīna var uzkrīt kādam un izraisīt nopietnas traumas vai nāvi.

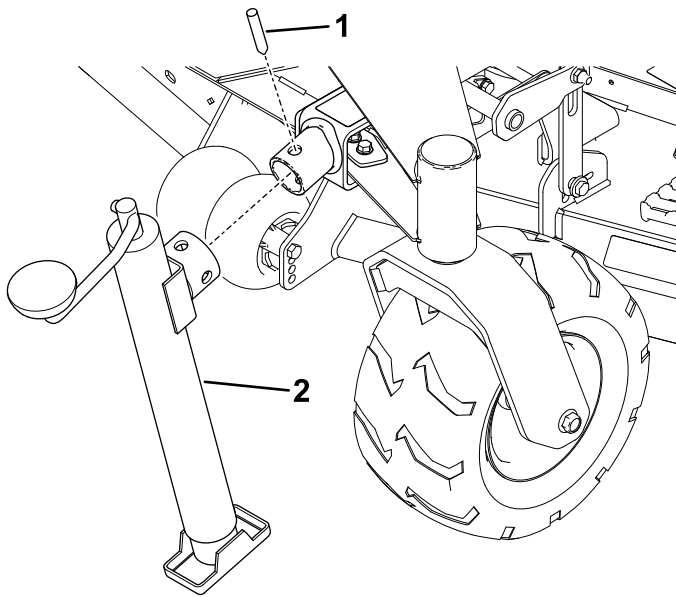
- Pirms apkopes veikšanas izlasiet un izprotiet *Operatora rokasgrāmatu*.
- Pirms mašīnas apkopes veikšanas vienmēr izslēdziet dzinēju, ieslēdziet stāvbremzi un izņemiet atslēgu.
- Pārāk ilgi neturiet mašīnu paceltu ar domkratu.
- Vienmēr izmantojiet domkratu uz līdzenas virsmas.
- Pārliecinieties, ka domkrats ir droši nofiksēts pie domkrata montāžas bloka, izmantojot domkrata tapu.
- Atbalstam nepaļaujieties tikai uz balstu. Izmantojiet piemērotus domkrata statīvus vai līdzvērtīgu atbalstu.
- Nemontējiet vai neizjauciet pļāvēju, kamēr domkrats ir pacelts.
- Pirms katras izmantošanas reizes pārliecinieties, ka domkrats un domkrata montāžas bloks darbojas pareizi un nav manāmas bojājumu pazīmes.

**Piezīme.** Izmantojiet tikai ražotāja apstiprinātu domkratu, kuram ir 907 kg vai lielāka celjspēja ar domkrata montāžas bloku.

1. Novietojiet mašīnu uz līdzenas virsmas, izslēdziet asmens vadības slēdzi un virziet kustības vadības sviras uz āru **NOVIETOŠANAS** pozīcijā.

**Piezīme.** Elektriskajiem modeļiem virziet kustības vadības sviras uz āru **LĪDZ NEITRĀLAI** pozīcijai un ieslēdziet stāvbremzi.

2. Izslēdziet mašīnu, izņemiet atslēgu un pagaidiet, līdz apstājas visas kustīgās daļas, pirms atstājat darbības pozīciju.
3. Pievienojiet domkratu pie domkrata montāžas bloka ar domkrata tapu ([Zīmējums 2](#)).



g467142

**Zīmējums 2**

1. Domkrata tapa                      2. Domkrats

- 
4. Izmantojiet domkratu, lai paceltu mašīnu vēlamajā augstumā.

### **▲ BRĪDINĀJUMA SIGNĀLS**

**Mašīnas pacelšana var radīt degvielas noplūdi.**

- **Pirms apkopes veikšanas pārbaudiet, vai nav degvielas noplūžu.**
  - **Ja pamanāt degvielas noplūdi, nekavējoties nolaidiet mašīnu un nemēģiniet iedarbināt dzinēju. Izvairieties radīt aizdegšanās avotu, kamēr degvielas tvaiki nav izgarojuši.**
5. Balstiet mašīnu ar domkrata statīviem; skatiet *Operatora rokasgrāmatu*, lai uzzinātu par domkrata statīva novietojumu.
6. Kad beidzat darbu, izmantojiet domkratu, lai nolaistu mašīnu, pēc tam noņemiet domkratu.

**Piezīme.** Neizmantojiet mašīnu ar pievienotu domkratu.



**Count on it.**