



Tunkin pidinsarja

Titan®-ajoleikkuri

Mallinro: 147-8824

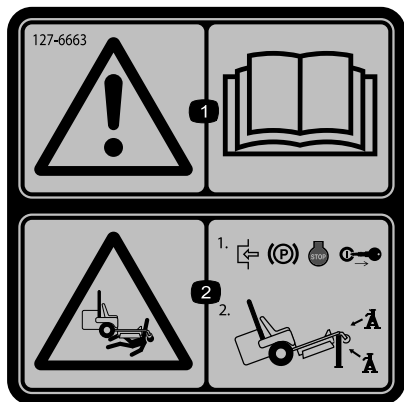
Asennusohjeet

Turvaohjeet

Turva- ja ohjetarrat



Turva- ja ohjetarrat on sijoitettu hyvin näkyville paikoille mahdollisten vaara-alueiden lähetyville. Korvaa vioittuneet tai kadonneet tarrat uusilla.



127-6663

decal127-6663

1. Vaara: lue käyttöopas.
2. Ruhjoutumisvaara: kytke seisontajarru, sammuta moottori ja irrota virta-avain, tue kone pukeilla.

Asennus

Koneen vasen ja oikea puoli määritellään normaalista käyttöasennosta käsin.

Koneen valmistelu

Vain bensiinikäyttöiset mallit

1. Pysäköi kone tasaiselle alustalle.
2. Vapauta teräkytkin.
3. Siirrä liikkeenohjausvivut ulospäin PYSÄKÖINTI-asentoon.
4. Sammuta kone ja irrota virta-avain.
5. Odota, kunnes kaikki liikkuvat osat ovat pysähtyneet.

Vain sähkökäyttöiset mallit

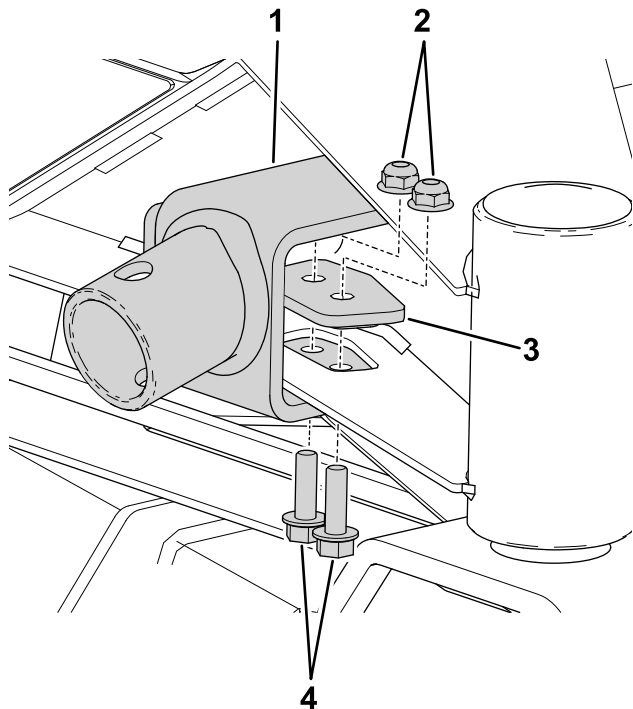
1. Pysäköi kone tasaiselle alustalle.
2. Vapauta teräkytkin.
3. Siirrä liikkeenohjausvivut ulospäin VAPAA-asentoon.
4. Kytke seisontajarru.
5. Sammuta moottori ja irrota virta-avain.
6. Odota, kunnes kaikki liikkuvat osat ovat pysähtyneet.



Tunkin pitimen asennus

1. Kiinnitä tunkin pidin koneen runkoon vasemmalla puolella tukilevyllä, kahdella kuusiopultilla ja kahdella lukkomutterilla (Kuva 1).

Huomaa: Helpota asennusta kiinnittämällä ensin sisemät kiinnikkeet ennen kuin kiinnität ulommat kiinnikkeet.



Kuva 1

g467128

- | | |
|-----------------|-----------------|
| 1. Tunkin pidin | 3. Tukilevy |
| 2. Lukkomutteri | 4. Kuusiopultti |

2. Kiristä pultit momenttiin 19–25 N·m.

Käyttö

Tunkin pitimen käyttö

⚠ VAARA

Koneen putoaminen voi johtaa vakavaan loukkaantumiseen tai hengenvaaraan.

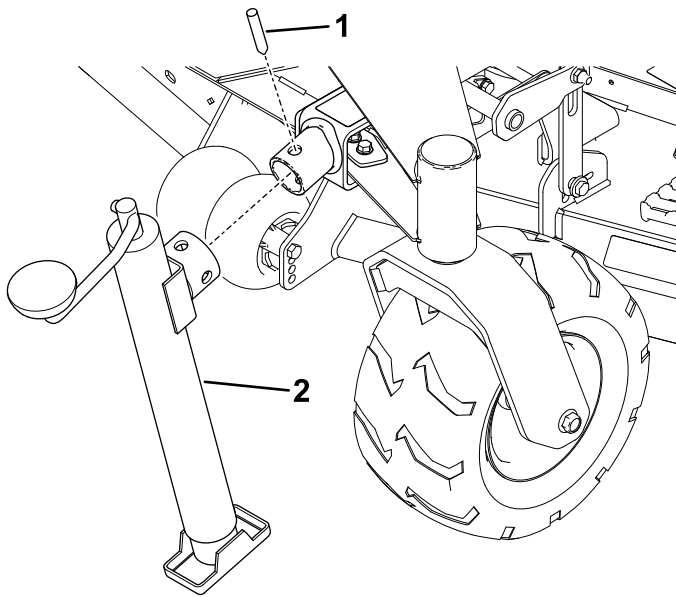
- Pehdy käyttöoppaaseen ennen huoltotoimenpiteitä.
- Sammuta aina moottori, kytke seisontajarru ja irrota virta-avain ennen koneen huoltoa.
- Älä pidä konetta tunkilla nostettuna pitkiä aikoja kerrallaan.
- Käytä tunkkia aina tasaisella pinnalla.
- Varmista tunkin asianmukainen kiinnitys tunkin pitimeen tunkin tapilla.
- Älä tue leikkuria pelkästään tunkin varaan. Käytä asianmukaisia pukkeja tai vastaavaa tukea.
- Älä nouse leikkuriin tai poistu leikkurista, kun tunkki on nostetussa asennossa.
- Varmista ennen jokaista käyttökertaa, että tunkki ja tunkin pidin toimivat oikein ja että niissä ei ole merkkejä vaurioista.

Huomaa: Käytä tunkin pitimen kanssa ainoastaan valmistajan hyväksymää tunkkia, jonka nostokapasiteetti on vähintään 907 kg.

1. Pysäköi kone vaakasuoralle alustalle, vapauta teräkytkin ja siirrä liikkeenohjausvivut ulospäin PYSÄKÖINTI-asentoon.

Huomaa: Siirrä sähkökäyttöisissä malleissa liikkeenohjausvivut ulospäin VAPAA-asentoon ja kytke seisontajarru.

2. Sammuta kone, irrota avain ja odota, että kaikki liikkuvat osat ovat pysähtyneet, ennen kuin poistut käyttäjän paikalta.
3. Kiinnitä tunkki tunkin pitimeen tunkin tapilla (Kuva 2).



g467142

Kuva 2

1. Tunkin tappi 2. Tunkki

-
4. Nosta kone tunkilla halutulle korkeudelle.

⚠ VAARA

Koneen nostaminen voi aiheuttaa polttoainevuodon.

- **Tarkista ennen huoltotöitä, onko polttoainetta vuotanut.**
 - **Jos polttoaine vuotaa, laske kone välittömästi alas äläkä yritä käynnistää moottoria. Vältä luomasta kipinälähteitä, ennen kuin polttoainehöyryt ovat hälvenneet.**
5. Tue kone pukeilla. Katso ohjeet pukkien sijoittamiseen koneen *käyttöoppaasta*.
6. Kun olet valmis, laske kone tunkilla ja irrota sitten tunkki.

Huomaa: Älä käytä konetta tunkki kiinnitettynä.



Count on it.