



Aputankosarja
TimeCutter®-/Titan®-ajoleikkuri
 Mallinro: 161-4450

Asennusohjeet

Asennus

Irralliset osat

Tarkista alla olevasta taulukosta, että kaikki osat on toimitettu.

| Kuvaus | Määrä | Käyttökohde |
|--|------------------|-------------------------------|
| Mitään osia ei tarvita | – | Koneen valmistelu. |
| Apukahva Tappi(uritettu) Aluslaatta (3/8 tuumaa) Pidätinrenkas | 1 1 1 1 | Apukahvan kokoaminen |
| Apukahvan kannatin Laippakantainen kuusiopultti (itsekierteittävä 5/16 x 3/4 tuumaa) | 1 2 | Apukahvan kannattimen asennus |
| Tappi (uritettu) Aluslaatta (3/8 tuumaa) Pidätinrenkas | 1 1 1 | Asenna apukahva |
| Kahvan pidätin Olkapultti (1/4 x 1/2 tuumaa) | 1 1 | Kahvan pidättimen asennus |

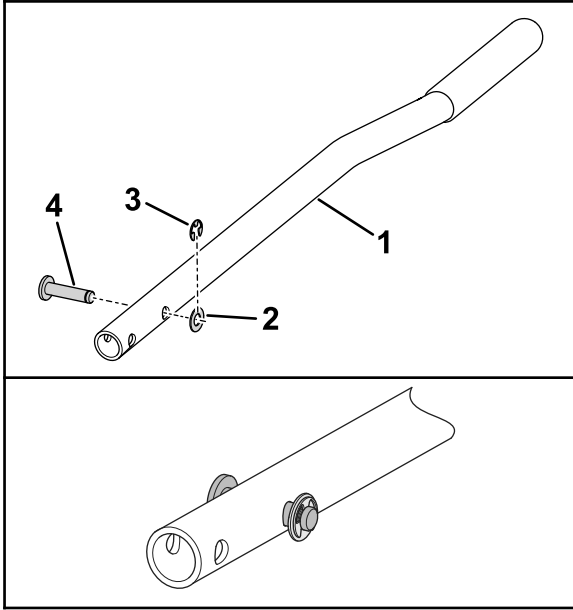
Koneen valmistelu

1. Pysäköi kone tasaiselle alustalle.
2. Vapauta teräkytkin.
3. Siirrä liikkeenohjausvivut ulospäin
PYSÄKÖINTI-asentoon.
4. Sammuta moottori ja irrota virta-avain.



Apukahvan kokoaminen

1. Asenna uritettu tappi apukahvan reiän läpi kuvan mukaisesti (Kuva 1).



Kuva 1

g464941

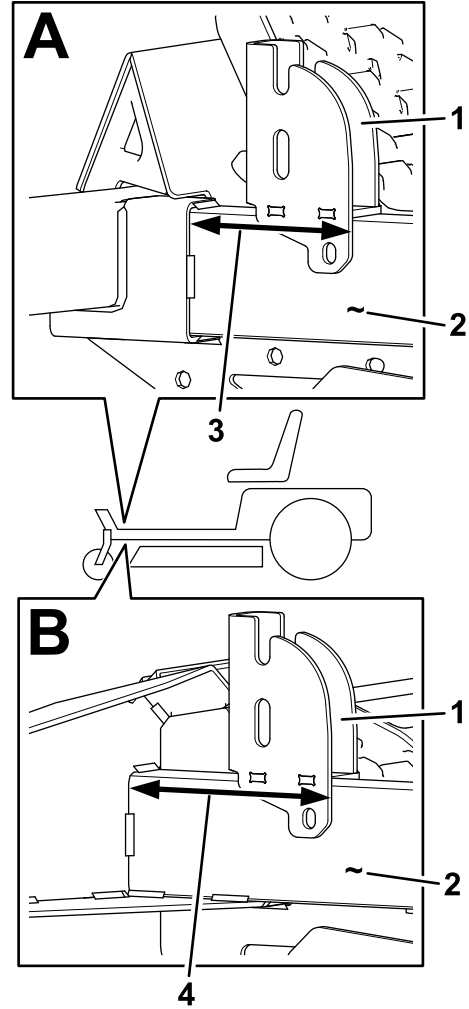
1. Apukahva
2. Aluslaatta ($\frac{3}{8}$ tuumaa)
3. Pidätinrenkas
4. Tappi (uritettu)

2. Kiinnitä tappi kahvaan aluslaatalta ($\frac{3}{8}$ tuumaa) ja pidätinrenkaalla (Kuva 1).

Apukahvan kannattimen asennus

Reikien mittaaminen ja poraaminen runkokiskoon

1. Pidä apukahvan kannatinta vasemmanpuoleista runkokiskoa vasten ja aseta se oman mallisi mitan mukaan (Kuva 2).



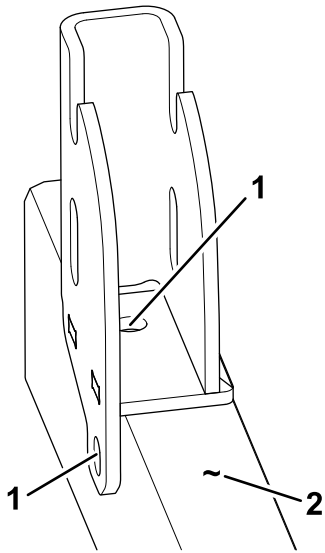
Kuva 2

g464996

A: TimeCutter-mallit. B: Titan-mallit.

1. Apukahvan kannatin
2. Vasen runkokisko
3. 113 mm
4. 146 mm

2. Käytä apukahvan kannatinta mallina ja piirrä merkinnät reikien läpi runkokiskoon (Kuva 3).



Kuva 3

g465023

1. Merkitse ja poraa reiät tähän.
2. Vasen runkokisko

3. Pora reiät merkittyihin kohtiin poranterällä (9/32 tuumaa) kuvan mukaisesti (Kuva 3).

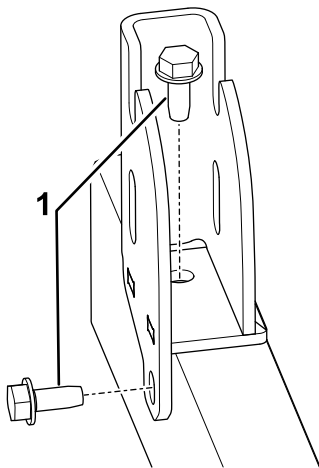
⚠ VAARA

Poran käyttö ilman asianmukaisia silmäsuojaimia voi johtaa roskien pääsyyn silmiin ja siten silmävammaan.

Käytä poraustöissä aina silmäsuojaimia.

Kannattimen kiinnittäminen runkokiskoon

Kiinnitä kannatin vasemmanpuoleisen runkokiskon sivulle kahdella itsekierteittäväällä laippakantaisella kuusiopultilla.



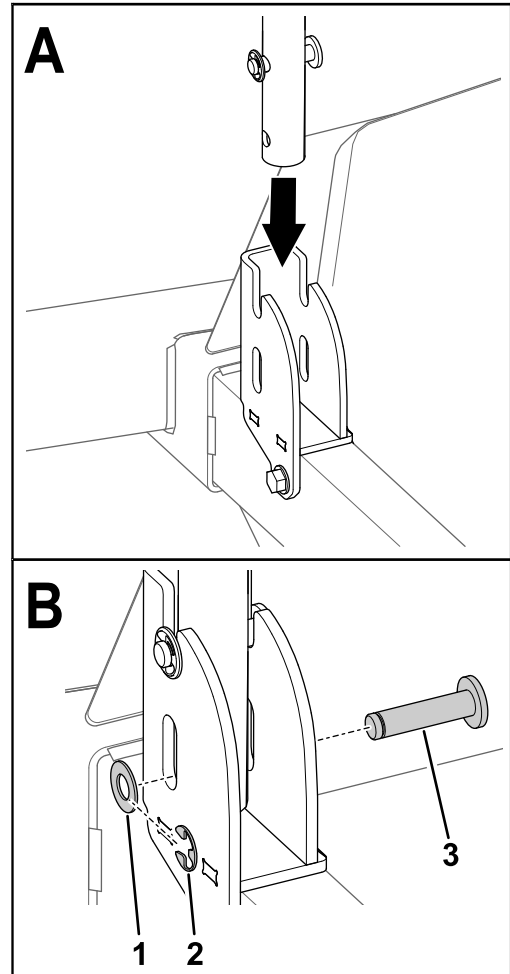
Kuva 4

g465027

1. Laippakantainen kuusiopultti (itsekierteittävä 5/16 x 3/4 tuumaa)

Apukahvan asennus

1. Kohdista apukahvan alempi reikä apukahvan kannattimen suljettuun aukkoon kuvan mukaisesti (Kuva 5).



Kuva 5

Kuvassa TimeCutter-malli

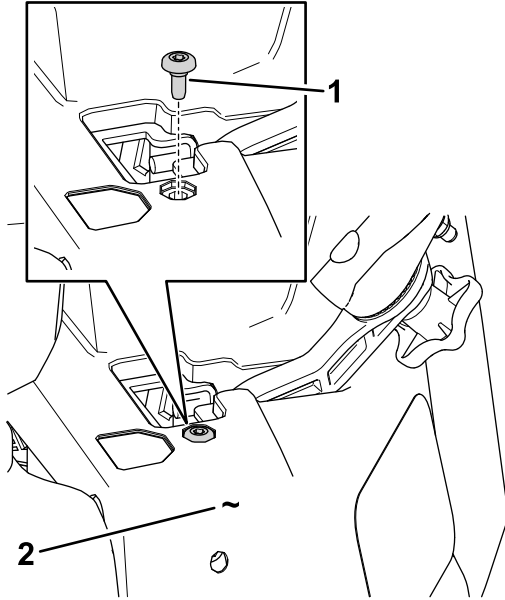
g465144

1. Aluslaatta (3/8 tuumaa)
2. Pidätinrenkas
3. Tappi (uritettu)

2. Asenna uritettu tappi kannattimen aukon ja apukahvan reiän läpi (Kuva 5).
3. Kiinnitä tappi kannattimeen ja kahvaan aluslaatalla (3/8 tuumaa) ja pidätinrenkaalla (Kuva 5).

Kahvan pidättimen asennus

1. Irrota nykyinen olkapultti, jolla koneen vasen suojus on kiinnitetty (Kuva 6).

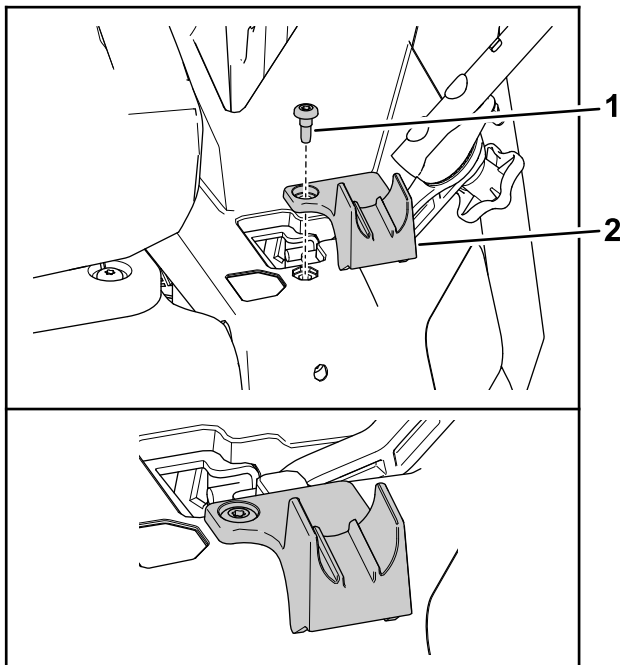


Kuva 6

g465175

1. Nykyinen olkapultti
2. Vasen suojus

2. Kohdista kahvan pidätin vasempaan suojukseen kuvan mukaisesti (Kuva 7).



Kuva 7

g465176

1. Olkapultti ($\frac{1}{4} \times \frac{1}{2}$ tuumaa)
2. Pidätin

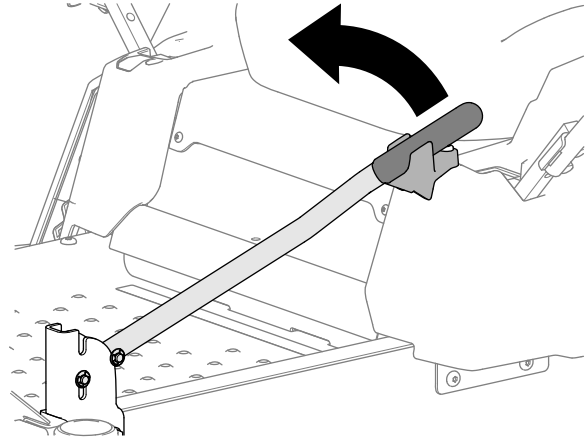
3. Kiinnitä pidätin suojukseen (Kuva 7) sarjan olkapultilla ($\frac{1}{4} \times \frac{1}{2}$ tuumaa).

Käyttö

Apukahvan ojennus

Käännä apukahva ojennettuun asentoon, kun kone on paikallaan ja nouset koneeseen tai poistut siitä.

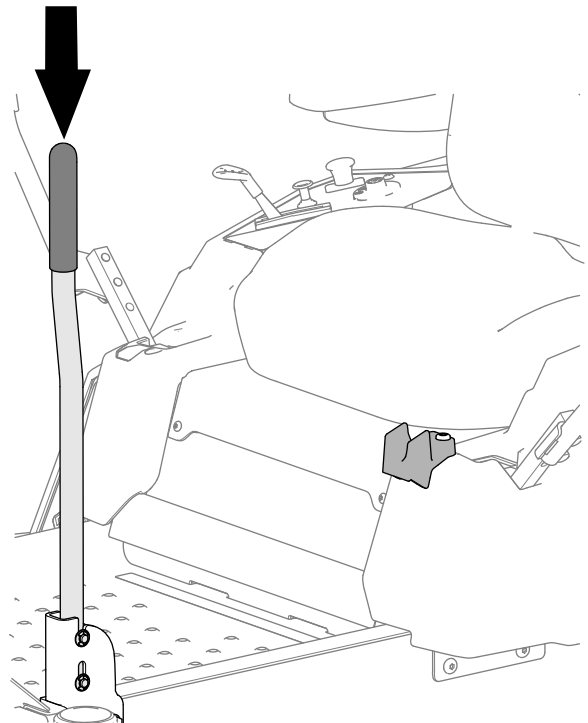
1. Käännä apukahva kuvan mukaisesti (Kuva 8).



Kuva 8

g465177

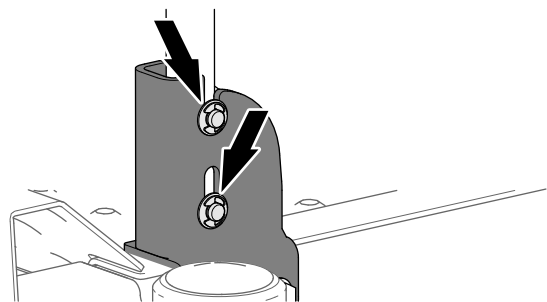
2. Laske apukahva alas kuvan mukaisesti (Kuva 9).



Kuva 9

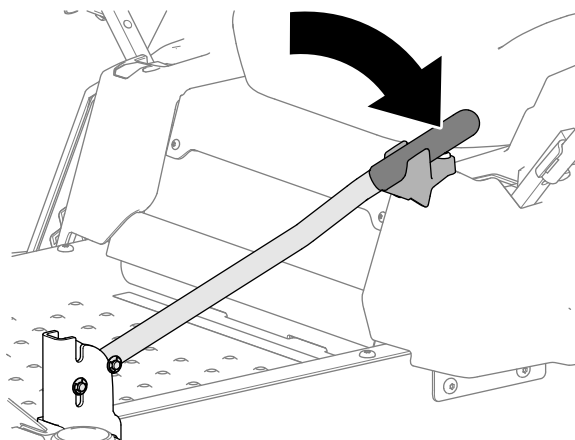
g465178

3. Varmista, että apukahva on kunnolla paikoillaan kannattimen aukoissa kuvan mukaisesti (Kuva 10).



Kuva 10

g465179



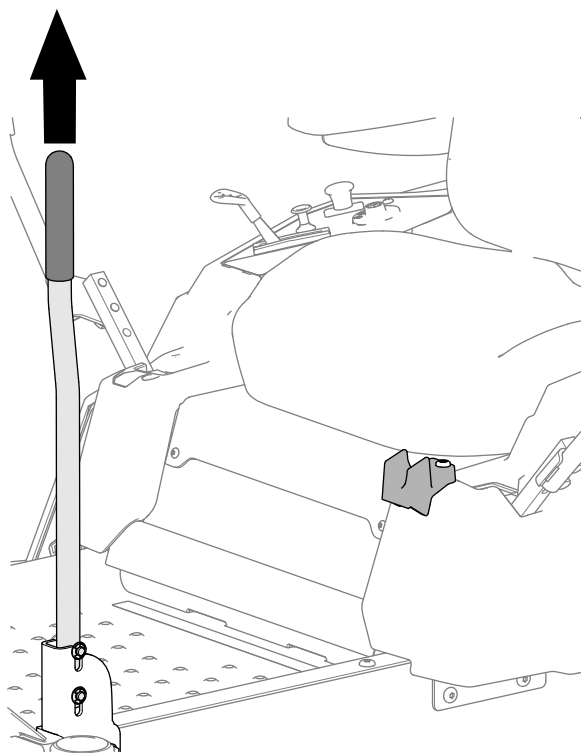
Kuva 12

g465191

Apukahvan säilytys

Tärkeää: Käännä apukahva säilytysasentoon konetta käytettäessä.

1. Nosta apukahva kuvan mukaisesti (Kuva 11).



Kuva 11

g465190

2. Käännä apukahva kokonaan kuvan mukaisesti (Kuva 12).

Huomautuksia:

Huomautuksia:



Count on it.