



Reservesett for aktuator

Z Master® 4000-serien

Modellnr. 161-3549

Installasjonsveiledning

Montering

Løse deler

Bruk diagrammet nedenfor som en sjekkliste for å kontrollere at alle delene er sendt.

Prosedyre	Beskrivelse	Ant.	Bruk
1	Ingen deler er nødvendige	–	Klargjøre maskinen.
2	Ingen deler er nødvendige	–	Fjern aktuatoren.
3	Boremål	1	Bor hull i rammen ved hjelp av den medfølgende malen.
4	Aktuator Rundhodeskruer Låsemuttere Brakett Aktuatorens svingbolt Klemmepinne Skruer	1 3 2 1 1 1 1	Montere aktuatoren.
5	Ingen deler er nødvendige	–	Kontrollere klippehøyden og raken til klippeenheten.

Merk: Fastslå hva som er venstre og høyre side på maskinen ut fra normal arbeidsstilling.



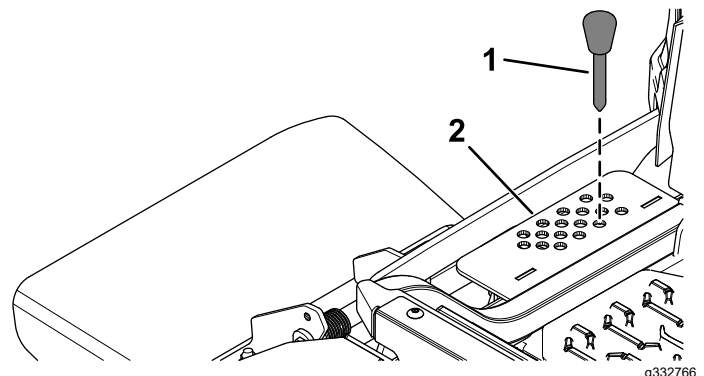
Klargjøre maskinen

Ingen deler er nødvendige

Prosedyre

1. Parker maskinen på en jevn flate.
2. Koble fra knivkontrollbryteren.
3. Flytt bevegelseskontrollspakene utover til NØYTRAL, LÅST stilling.
4. Sett på parkeringsbremsen.
5. Slå av motoren og ta ut nøkkelen.
6. Koble fra den negative batterikabelen.

7. Støtt klippeenheten med 4 x 4-treblokker.
8. Fjern klippehøydepinnen fra klippehøydebrakettten (Figur 1).



Figur 1

1. Klippehøydestang
2. Klippehøydebrakett



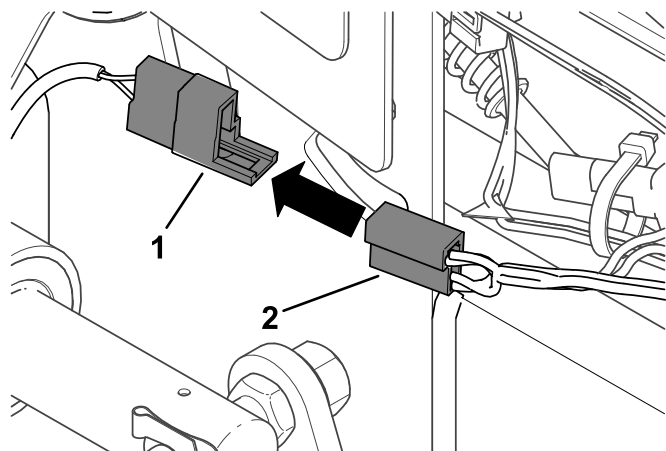
2

Fjerne aktuatoren

Ingen deler er nødvendige

Prosedyre

1. Koble aktuatorkontakten fra maskinen.

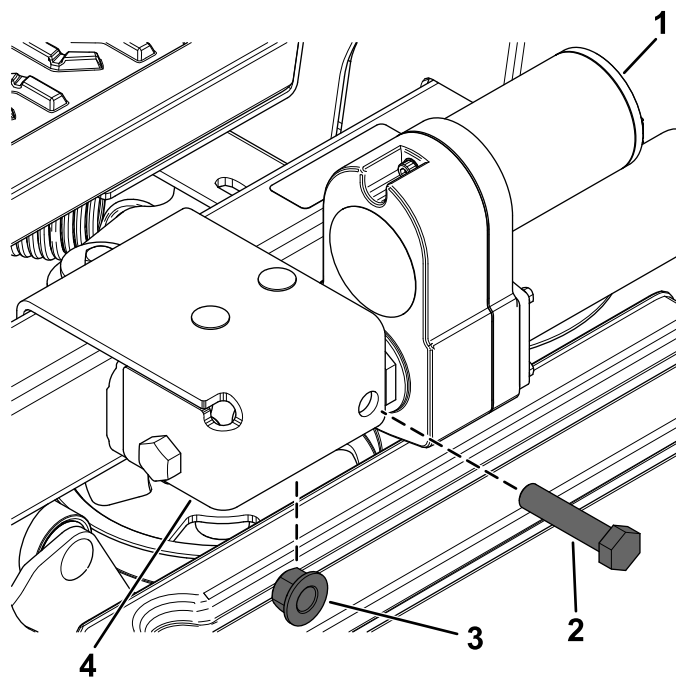


Figur 2

g469036

1. Aktuatorledningssats
2. Ledningssats for elektrisk klippenhetsløft

2. Fjern aktuatoren. Kast deler.



g346587

Figur 3

1. Aktuator
2. Flenshodebolt (1/2 x 2 1/4 tomme)
3. Låsemutter (1/2 tomme)
4. Ytre aktuatorbrakett

3

Bore i rammen

Deler som er nødvendige for dette trinnet:

1	Boremål
---	---------

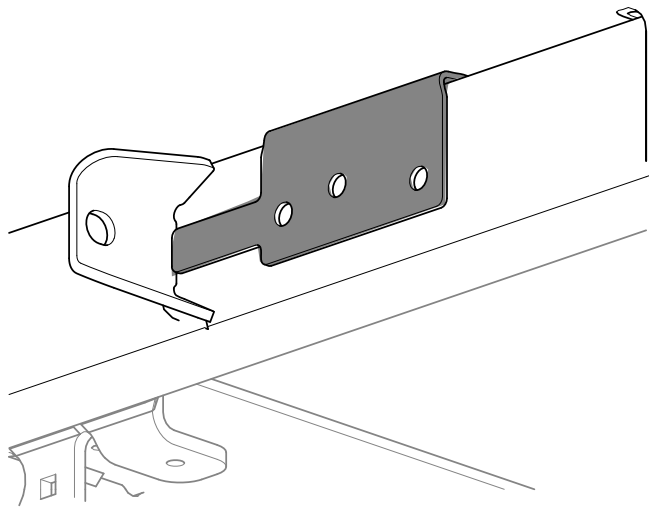
Prosedyre

1. Monter boremalen på rammerøret. Påse at malen er i flukt med fjærbraketten.

⚠ ADVARSEL

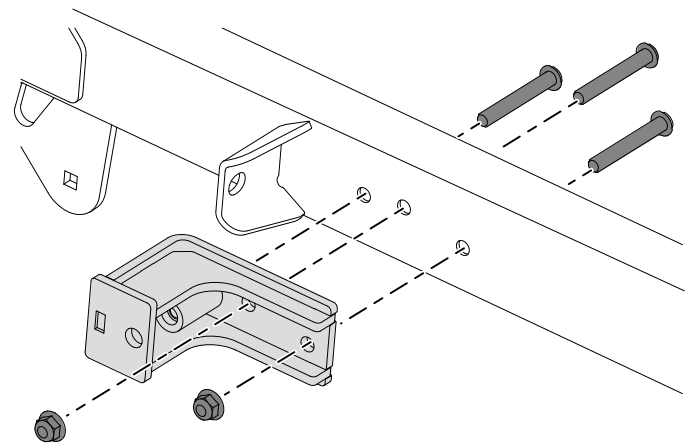
Bruk av drill uten egnede vernebriller kan føre til at det kommer rusk inn i øynene og forårsake skade.

Bruk alltid vernebriller når du borer.



Figur 4

g469032



Figur 5

g469031

2. Bor hull i rammen med et bor med diameter 10,08 mm (Letter X).

Viktig: Ikke bor helt gjennom til den andre siden. Bor først fra den ene siden, og fullfør deretter boringen fra den andre siden.

3. Fjern boremalen fra rammerøret.

4

Montere aktuatoren

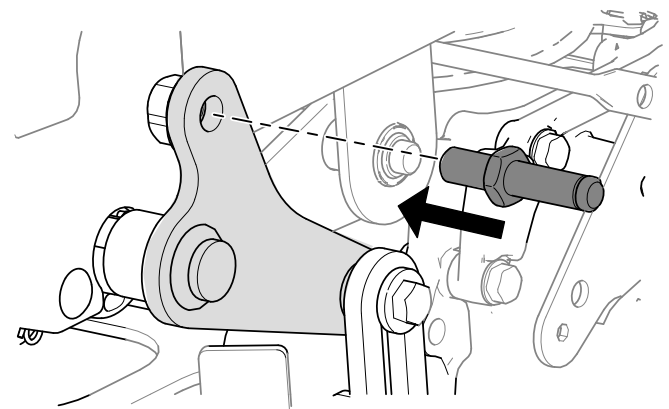
Deler som er nødvendige for dette trinnet:

1	Aktuator
3	Rundhodeskruer
2	Låsemuttere
1	Brakett
1	Aktuatorens svingbolt
1	Klemmepinne
1	Skrue

Prosedyre

1. Monter braketten med tre rundhodeskruer og to låsemuttere.

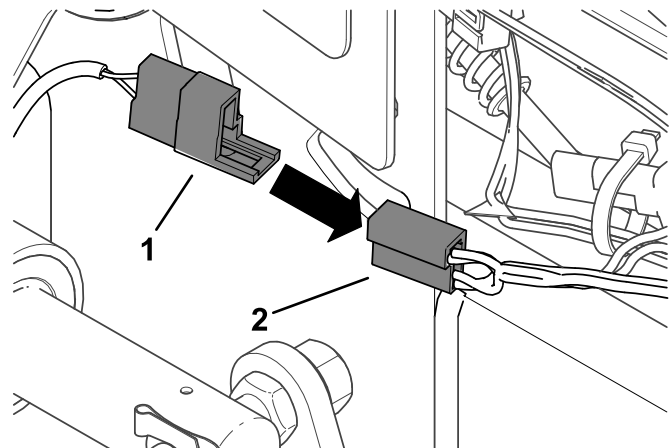
2. Monter aktuatorens svingbolt.



Figur 6

g469030

3. Koble aktuatorens ledningssats til ledningssatsen for klippeenhetsløft.



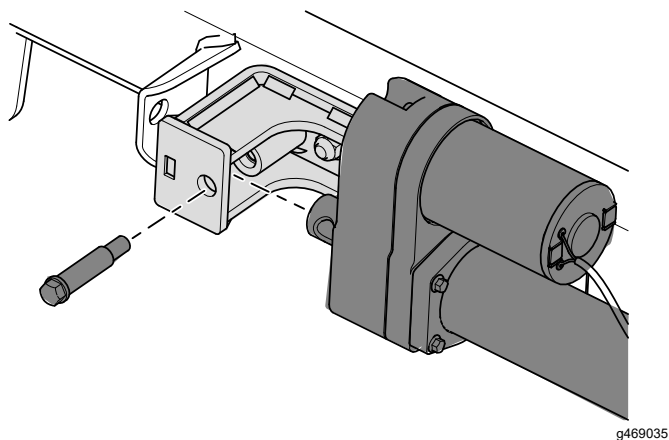
Figur 7

g469033

1. Aktuatorledningssats
2. Ledningssats for elektrisk klippeenhetsløft

4. Monter aktuatoren.

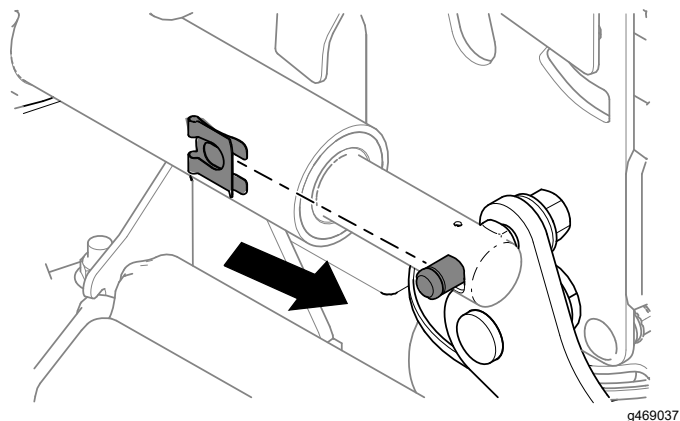
Merk: Hvis aktuatoren ikke er på linje med pinnen, slå på aktuatoren og forleng eller trekk tilbake etter behov.



Figur 8

g469035

5. Fest aktuatoren til den bakre løftearmen til klippeenheten ved hjelp av stiftklemmen.



Figur 9

g469037

5

Kontrollere klippehøyden og raken til klippeenheten

Ingen deler er nødvendige

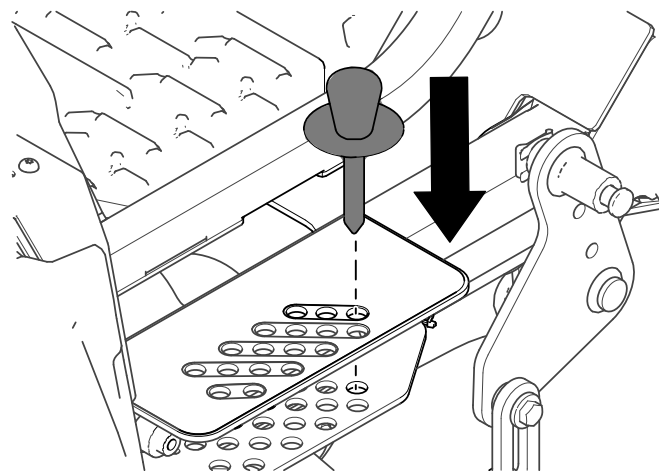
Prosedyre

Se prosedyren for å justere side-til-side-nivellering og knivens helling i *brugerhåndboken*.

Bruk

Maskintransport med elektrisk klippeenhetsløft

1. Skyv opp på løftebryteren for klippeenheten inntil klippeenheten er fullt hevet.
2. Sett klippehøydebolten inn i braketten ved en klippehøydeposisjon på 140 mm (5½ tommer).



Figur 10

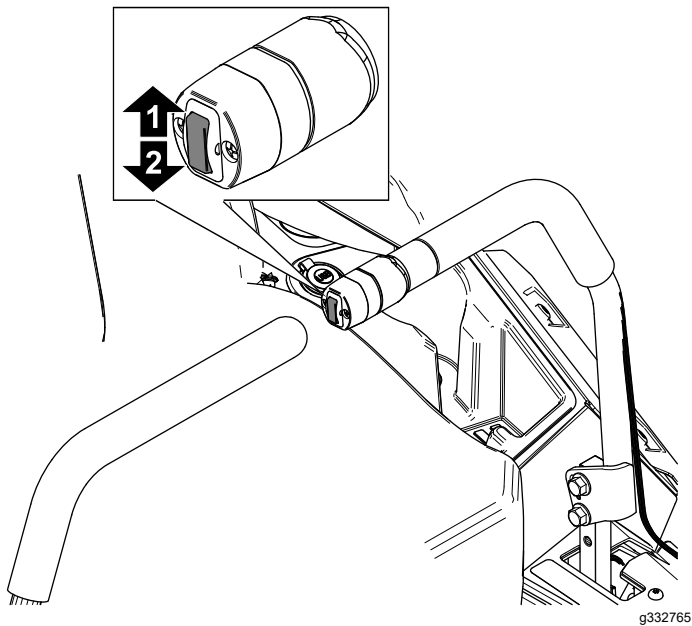
g469154

3. Skyv ned løftebryteren for klippeenheten til forbindelsesleddet til klippehøyden er så vidt i kontakt med klippehøydebolten.

Viktig: Transport av maskinen uten at klippeenheten hviler på klippehøydepinnen vil forårsake unødvendig skade på klippeenhetens aktuator.

Justere klippehøyden

1. Skyv opp på løftebryteren til klippeenheten.



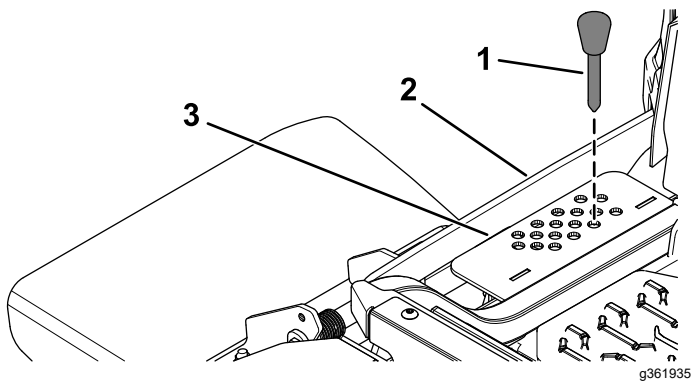
Figur 11

g332765

1. Skyv opp for å heve klippenheten.
2. Skyv ned for å senke klippenheten.

2. Velg det hullet i klippehøydebraketten som tilsvarer ønsket klippehøyde, og sett inn pinnen.
3. Skyv ned løftebryteren for klippenheten til forbindelsesleddet til klippehøyden er så vidt i kontakt med klippehøydebolten.

Merk: For mye kontakt mellom forbindelsesleddet til klippehøyden og klippehøydebolten kan ha negativ innvirkning på høyden og nivåene til klippenheten.



Figur 12

g361935

1. Klippehøydebolt
2. Forbindelsesledd til klippehøyde
3. Klippehøydebrakett

Notat:

Notat:



Count on it.