



# Kit di sostituzione dell'attuatore

## Z Master® Serie 4000

N° del modello 161-3549

Istruzioni di installazione

# Installazione

## Parti sciolte

Verificate che sia stata spedita tutta la componentistica, facendo riferimento alla seguente tabella.

Procedura	Descrizione	Qté	Uso
<b>1</b>	Non occorrono parti	–	Preparate la macchina.
<b>2</b>	Non occorrono parti	–	Rimuovete l'attuatore.
<b>3</b>	Dima di foratura	1	Praticate dei fori nel telaio utilizzando la dima di foratura fornita.
<b>4</b>	Attuatore Viti a testa bombata Dadi di bloccaggio Staffa Perno di articolazione dell'attuatore Morsetto a scatto Vite di spallamento	1 3 2 1 1 1 1	Montate l'attuatore.
<b>5</b>	Non occorrono parti	–	Controllate l'altezza del piatto di taglio e dell'angolo di spoglia.

**Nota:** Stabilite i lati sinistro e destro della macchina rispetto alla normale posizione di guida.



## Preparazione della macchina

5. Spegnete il motore e togliete la chiave.
6. Scollegate il cavo negativo della batteria.
7. Sostenete il piatto di taglio con blocchi di legno da 10 cm x 10 cm.
8. Togliete il perno dell'altezza di taglio dalla relativa staffa (Figura 1).

Non occorrono parti

## Procedura

1. Parcheggiate la macchina su un terreno pianeggiante.
2. Disinnestate il comando delle lame.
3. Spostate le leve di controllo del movimento verso l'esterno in posizione BLOCCO IN FOLLE.
4. Inserite il freno di stazionamento.



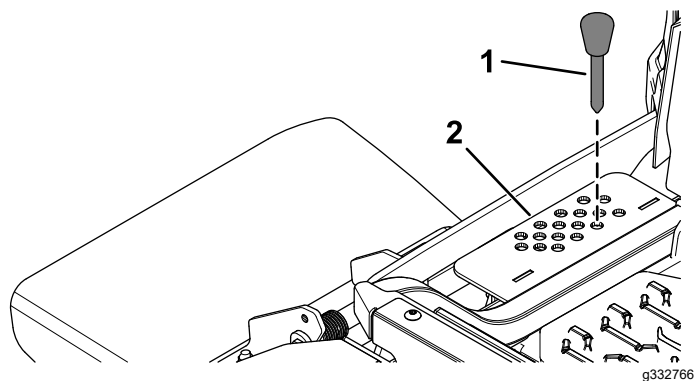


Figura 1

1. Perno dell'altezza di taglio 2. Staffa dell'altezza di taglio

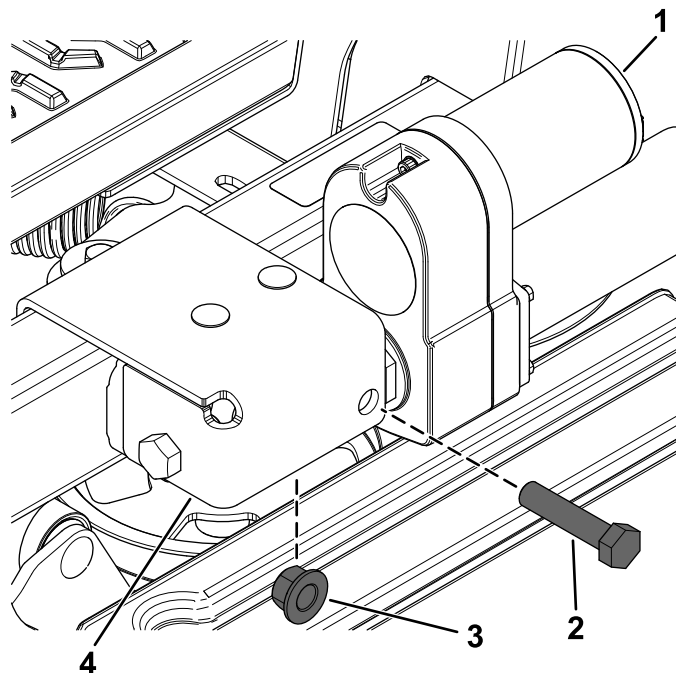


Figura 3

1. Attuatore 3. Dado di bloccaggio (1/2")  
2. Bullone a testa flangiata (1/2" x 1 1/4") 4. Staffa esterna dell'attuatore

## 2

### Rimozione dell'attuatore

Non occorrono parti

#### Procedura

1. Scollegate il connettore dell'attuatore dalla macchina.

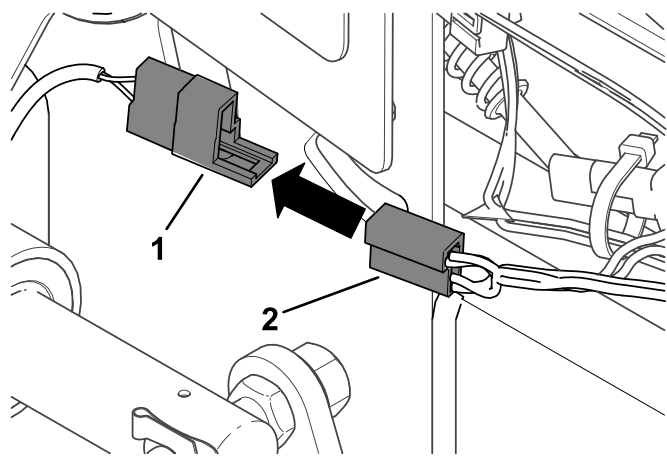


Figura 2

1. Cablaggio preassemblato dell'attuatore 2. Cablaggio preassemblato del sollevamento elettrico del piatto

2. Rimuovete l'attuatore. Smaltite le parti.

## 3

### Foratura del telaio

Parti necessarie per questa operazione:

1	Dima di foratura
---	------------------

#### Procedura

1. Montate la dima di foratura sul tubo del telaio. Assicuratevi che la dima sia a livello con la staffa della molla.

#### **AVVERTENZA**

L'utilizzo di un trapano senza un'adeguata protezione per gli occhi può permettere la penetrazione di detriti negli occhi, causando lesioni.

Quando praticate fori, indossate sempre una protezione per gli occhi.

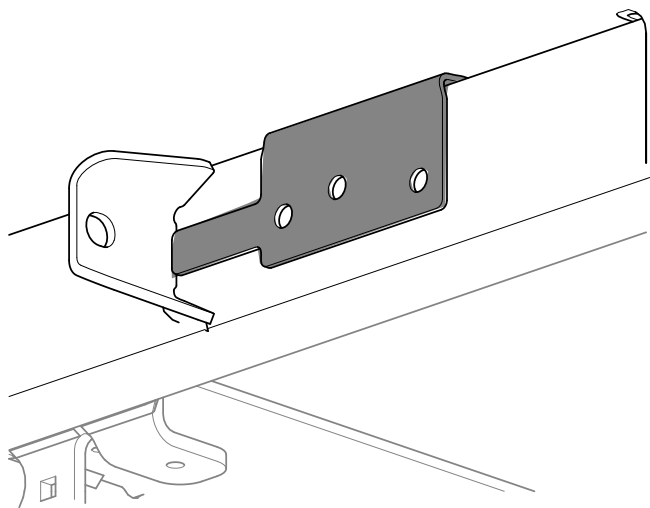


Figura 4

g469032

2. Praticate dei fori sul telaio utilizzando una punta da trapano a X.

**Importante:** Non praticate il foro completandolo da un solo lato. Iniziate a praticare il foro da un lato, quindi terminate la trapanatura dall'altro lato.

3. Rimuovete la dima di foratura dal tubo del telaio.

# 4

## Montaggio dell'attuatore

Parti necessarie per questa operazione:

1	Attuatore
3	Viti a testa bombata
2	Dadi di bloccaggio
1	Staffa
1	Perno di articolazione dell'attuatore
1	Morsetto a scatto
1	Vite di spallamento

### Procedura

1. Montate la staffa con 3 viti a testa bombata e 2 dadi di bloccaggio.

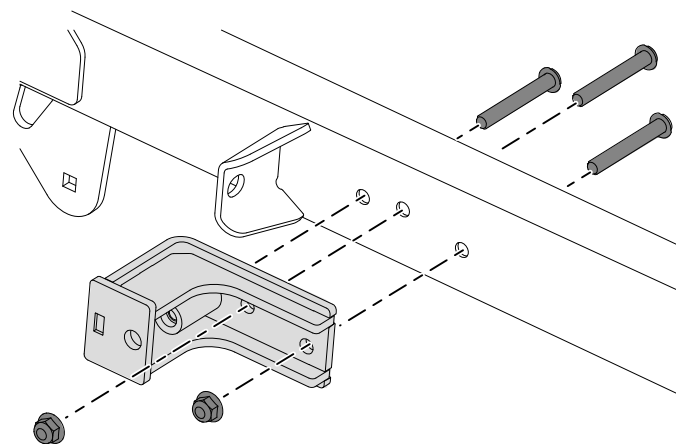


Figura 5

g469031

2. Montate il perno di articolazione dell'attuatore.

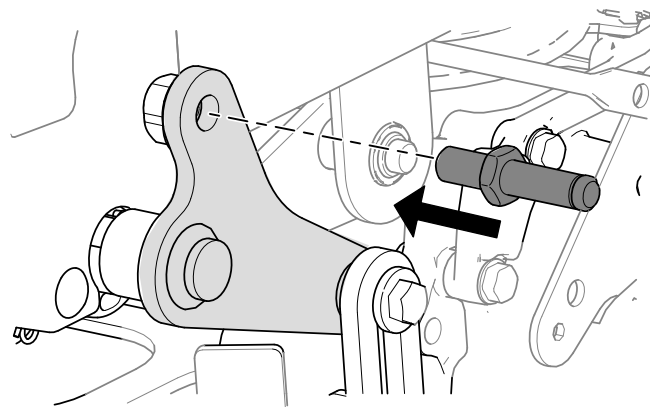


Figura 6

g469030

3. Collegare il cablaggio preassemblato dell'attuatore al cablaggio preassemblato del sollevamento piatto.

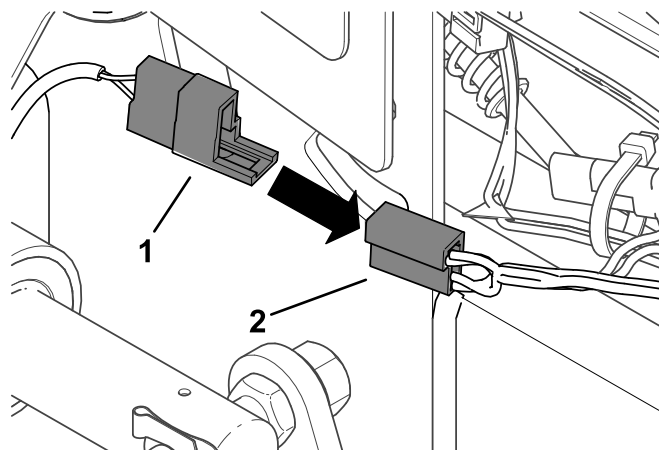


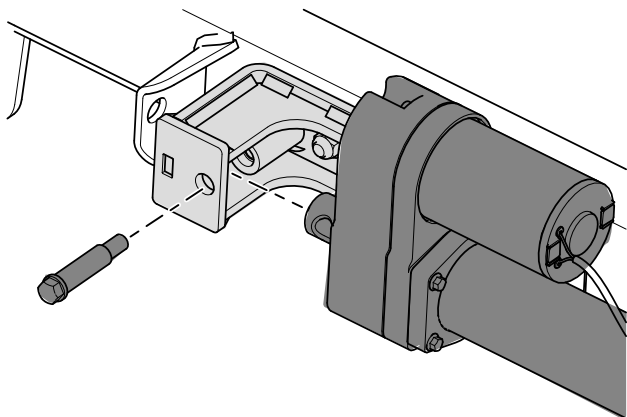
Figura 7

g469033

1. Cablaggio preassemblato dell'attuatore
2. Cablaggio preassemblato del sollevamento elettrico del piatto

4. Montate l'attuatore.

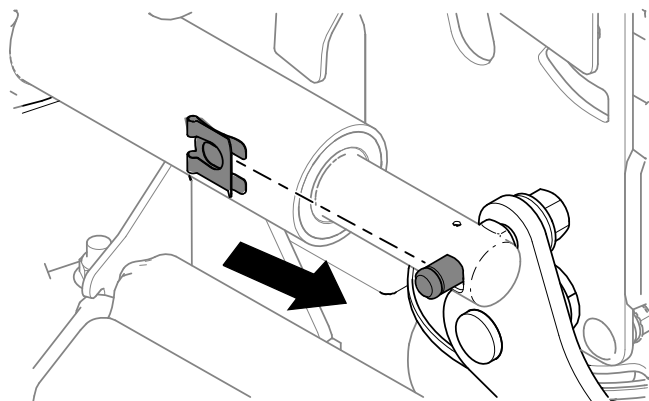
**Nota:** Se l'attuatore non è allineato con il perno, accendete l'attuatore ed estendetelo o ritraetelo secondo necessità.



g469035

Figura 8

5. Fissate l'attuatore al braccio posteriore di sollevamento del piatto con un morsetto a scatto.



g469037

Figura 9

# 5

## Controllo dell'altezza del piatto di taglio e dell'angolo di spoglia

Non occorrono parti

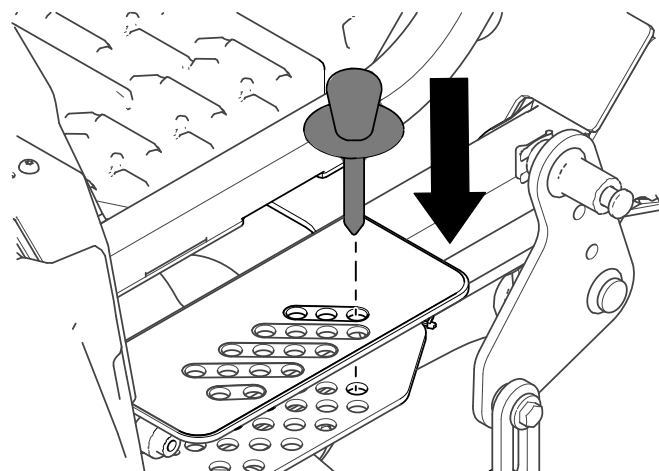
### Procedura

Fate riferimento alle procedure Regolazione del livellamento laterale e Inclinazione della lama del *Manuale dell'operatore*.

## Funzionamento

### Trasporto della macchina con sollevamento elettrico del piatto

1. Spingete verso l'alto l'interruttore di sollevamento del piatto fino a che il piatto di taglio non è completamente sollevato.
2. Inserite il perno dell'altezza di taglio nella posizione dell'altezza di taglio da 140 mm della staffa.



g469154

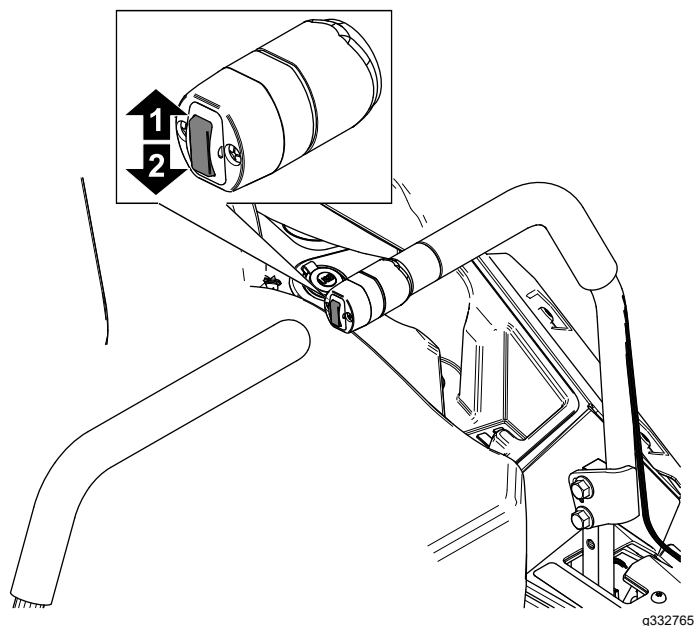
Figura 10

3. Premete in giù l'interruttore di sollevamento del piatto sinché il tirante dell'altezza di taglio non entra in contatto leggermente con il perno dell'altezza di taglio.

**Importante:** Trasportare la macchina con il piatto che non riposa sul perno dell'altezza di taglio danneggerà l'attuatore di sollevamento del piatto.

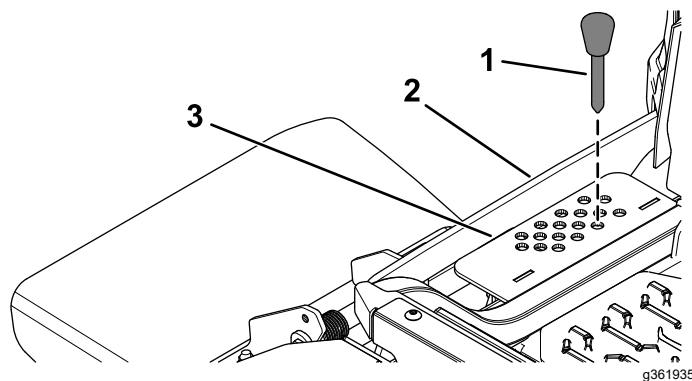
## Regolazione dell'altezza di taglio

1. Spingete verso l'alto l'interruttore di sollevamento del piatto.



**Figura 11**

1. Spingete verso l'alto per sollevare il piatto.
2. Spingete verso il basso per abbassare il piatto.



**Figura 12**

1. Perno dell'altezza di taglio
2. Tirante dell'altezza di taglio
3. Staffa dell'altezza di taglio

2. Nella staffa dell'altezza di taglio scegliete un foro corrispondente all'altezza richiesta e inserite il perno.
3. Premete in giù l'interruttore di sollevamento del piatto sinché il tirante dell'altezza di taglio non entra in contatto leggermente con il perno dell'altezza di taglio.

**Nota:** Il contatto eccessivo tra il tirante dell'altezza di taglio e il perno dell'altezza di taglio può influire negativamente sull'altezza di taglio del piatto e sul livellamento.

**Note:**

**Note:**



**Count on it.**