



Toimilaitteen vaihtosarja

Z Master® 4000 -sarja

Mallinro: 161-3549

Asennusohjeet

Asennus

Irralliset osat

Tarkista alla olevasta taulukosta, että kaikki osat on toimitettu.

Ohjeet	Kuvaus	Määrä	Käyttökohde
1	Mitään osia ei tarvita	–	Koneen valmistelu.
2	Mitään osia ei tarvita	–	Toimilaitteen irrotus.
3	Porausmalli	1	Poraa reiät runkoon mukana toimitetun mallin avulla.
4	Toimilaite Kupukantaruuvit Lukkomutterit Kannatin Toimilaitteen saranatappi Kiinniketappi Olkapultti	1 3 2 1 1 1 1	Asenna toimilaite.
5	Mitään osia ei tarvita	–	Leikkuupöydän leikkuukorkeuden ja haran tarkistus

Huomaa: Koneen vasen ja oikea puoli määritellään normaalista käyttöasennosta käsin.



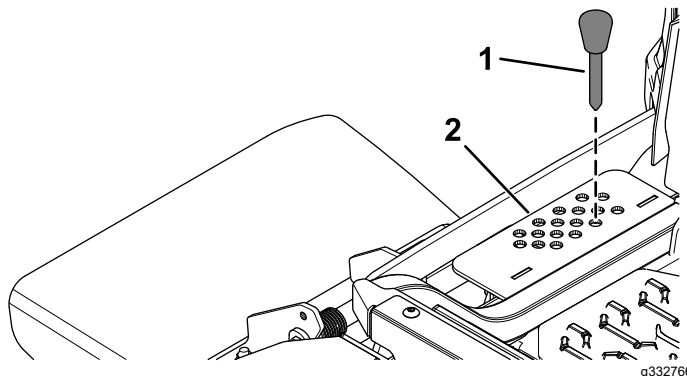
Koneen valmistelu

Mitään osia ei tarvita

Ohjeet

1. Pysäköi kone tasaiselle alustalle.
2. Vapauta teräkytkin.
3. Siirrä liikkeenohjausvivut ulospäin LUKITTU VAPAA -asentoon.
4. Kytke seisontajarru.
5. Sammuta moottori ja irrota virta-avain.
6. Irrota akun miinuskaapeli.

7. Tue leikkuupöytä 4 × 4 tuuman puupölkyillä.
8. Irrota leikkuukorkeuden tappi leikkuukorkeuden kannattimesta (Kuva 1).



Kuva 1

1. Leikkuukorkeuden tappi
2. Leikkuukorkeuden kannatin



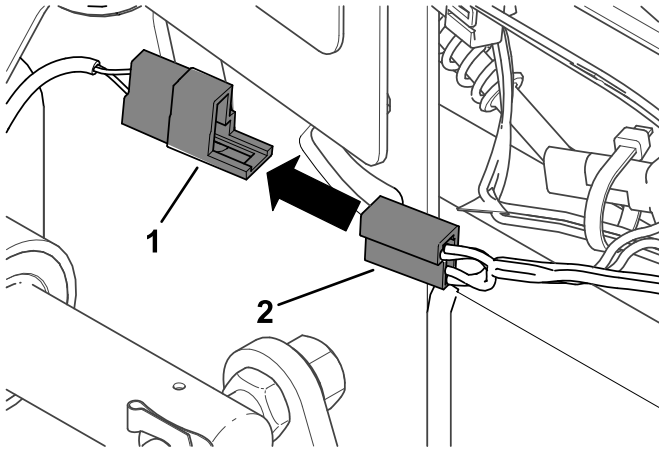
2

Toimilaitteen irrotus

Mitään osia ei tarvita

Ohjeet

1. Irrota toimilaitteen liitin koneesta.

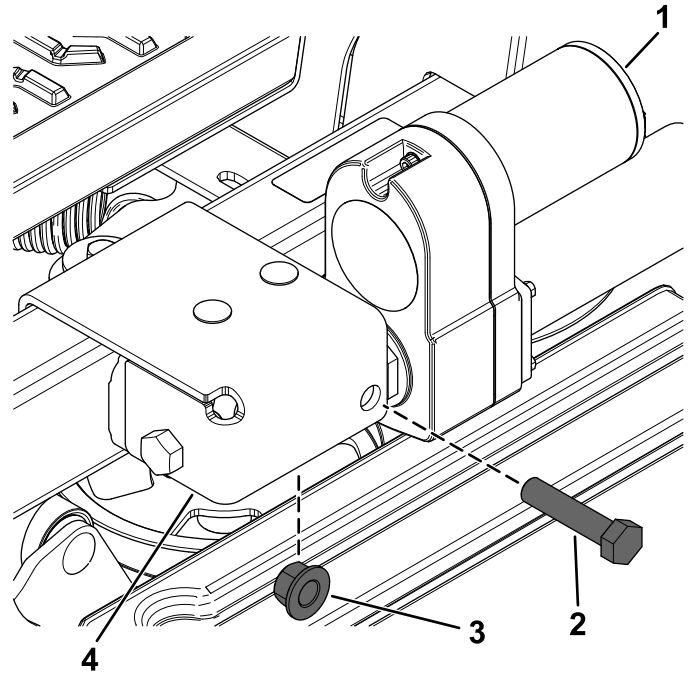


Kuva 2

g469036

1. Toimilaitteen johdinsarja
2. Sähkötoimisen leikkuupöydän nostimen johdinsarja

2. Irrota toimilaite. Osia ei enää tarvita.



g346587

Kuva 3

1. Toimilaite
2. Laippakantapultti (1/2 x 2-1/4 tuumaa)
3. Lukkomutteri (1/2 tuumaa)
4. Ulompi toimilaitteen kannatin

3

Rungon poraus

Vaiheeseen tarvittavat osat:

1	Porausmalli
---	-------------

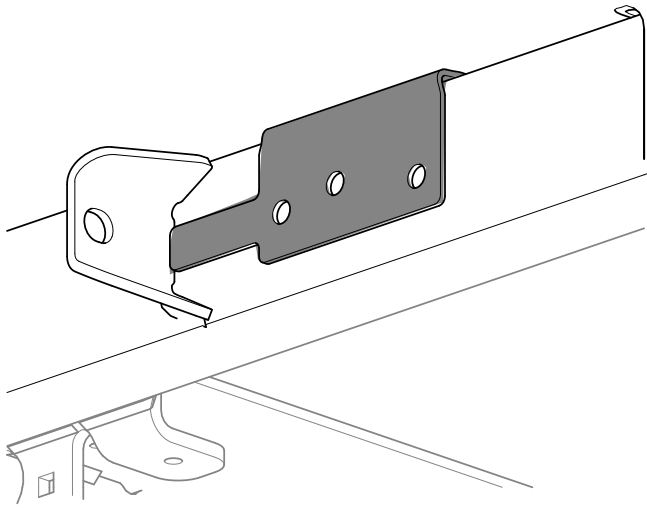
Ohjeet

1. Asenna porausmalli runkoputkeen. Varmista, että malli on samassa tasossa jousikannattimen kanssa.

⚠ VAARA

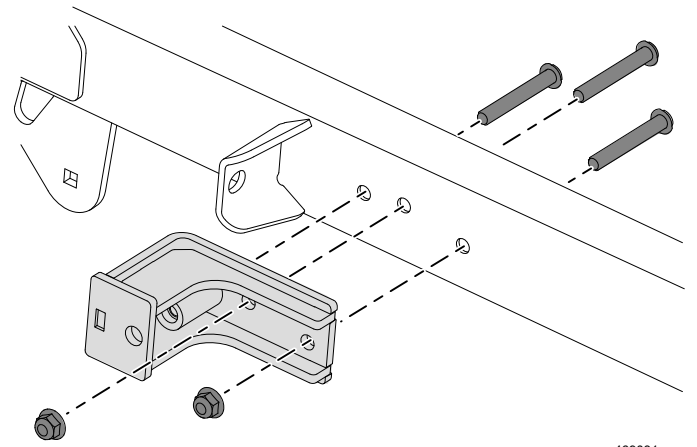
Poran käyttö ilman asianmukaisia silmäsuojaimia voi johtaa roskien pääsyyn silmiin ja siten silmävammaan.

Käytä poraustöissä aina silmäsuojaimia.



Kuva 4

g469032



Kuva 5

g469031

2. Poraaja reiät runkoon 10 mm:n poranterällä.

Tärkeää: Älä poraa reikää kokonaan läpi yhdeltä puolelta. Aloita poraaminen yhdeltä puolelta ja poraa reikä loppuun toiselta puolelta.

3. Irrota porausmalli runkoputkesta.

4

Toimilaitteen asennus

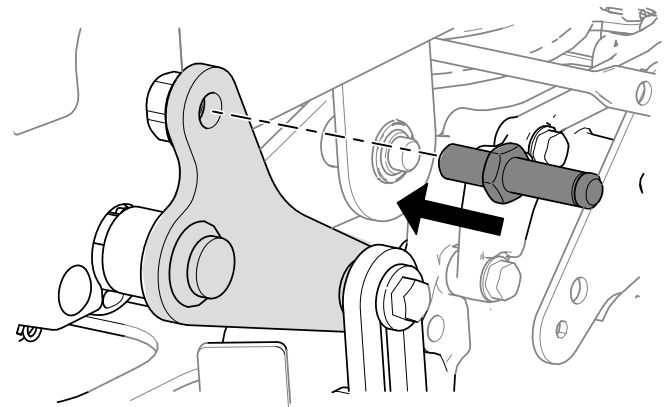
Vaiheeseen tarvittavat osat:

1	Toimilaite
3	Kupukantaruuvit
2	Lukkomutterit
1	Kannatin
1	Toimilaitteen saranatappi
1	Kiinniketappi
1	Olkapultti

Ohjeet

1. Asenna kannatin kolmella kupukantaruuvilla ja kahdella lukkomutterilla.

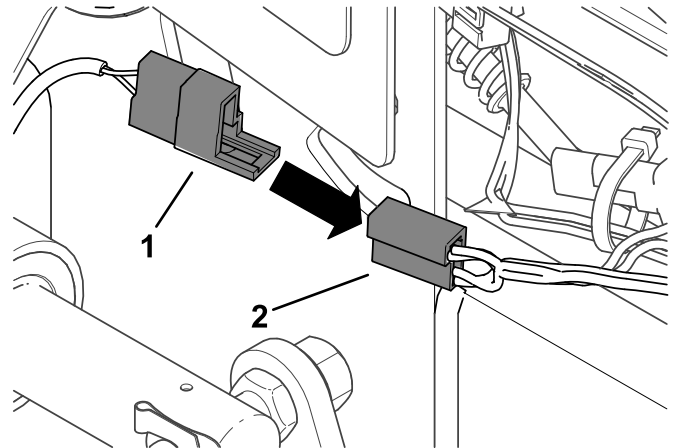
2. Asenna toimilaitteen saranatappi.



Kuva 6

g469030

3. Kytke toimilaitteen johdinsarja leikkuupöydän nostimen johdinsarjaan.



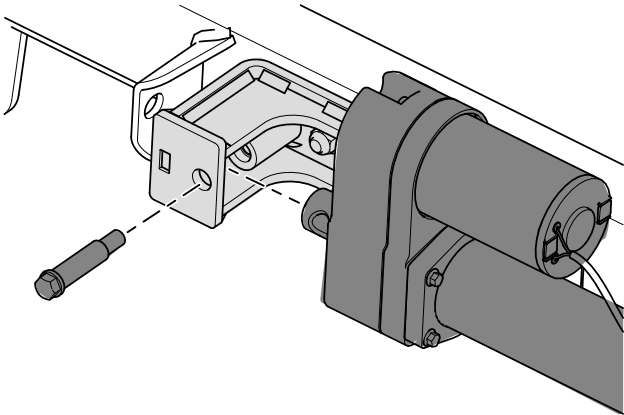
Kuva 7

g469033

1. Toimilaitteen johdinsarja
2. Sähkötoimisen leikkuupöydän nostimen johdinsarja

4. Asenna toimilaite.

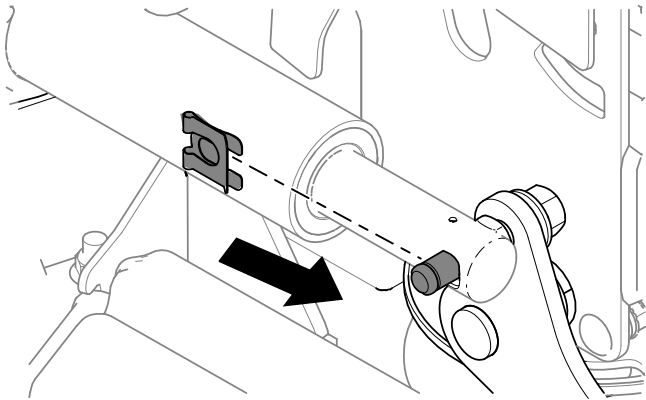
Huomaa: Jos toimilaite ei ole linjassa tapin kanssa, käynnistä toimilaite ja liikuta se oikeaan kohtaan.



Kuva 8

g469035

5. Asenna toimilaite leikkuupöydän takanostovarten tappikiinnikkeellä.



Kuva 9

g469037

5

Leikkuupöydän leikkuukorkeuden ja haran tarkistus

Mitään osia ei tarvita

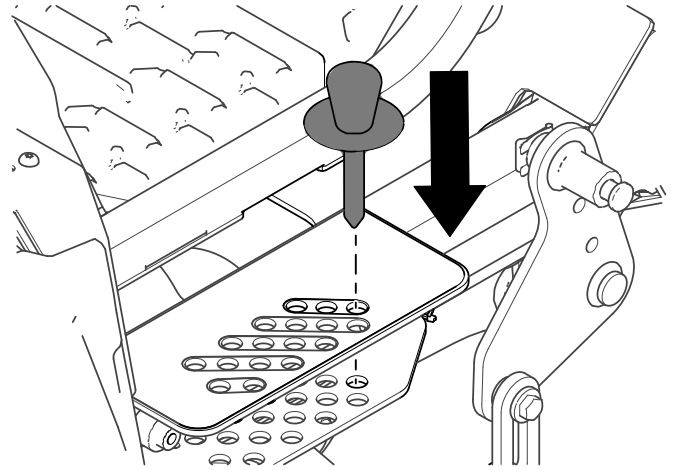
Ohjeet

Katso käyttöoppaan kohta Sivusuuntaisen tasauksen ja terän kaltevuuden säätö.

Käyttö

Koneen ja sähkötoimisen leikkuupöydän nostimen kuljetus

1. Työnnä leikkuupöydän nostokytkintä ylös, kunnes leikkuupöytä on kokonaan ylhäällä.
2. Aseta leikkuukorkeustappi kannattimen 140 mm:n leikkuukorkeusasentoon.



Kuva 10

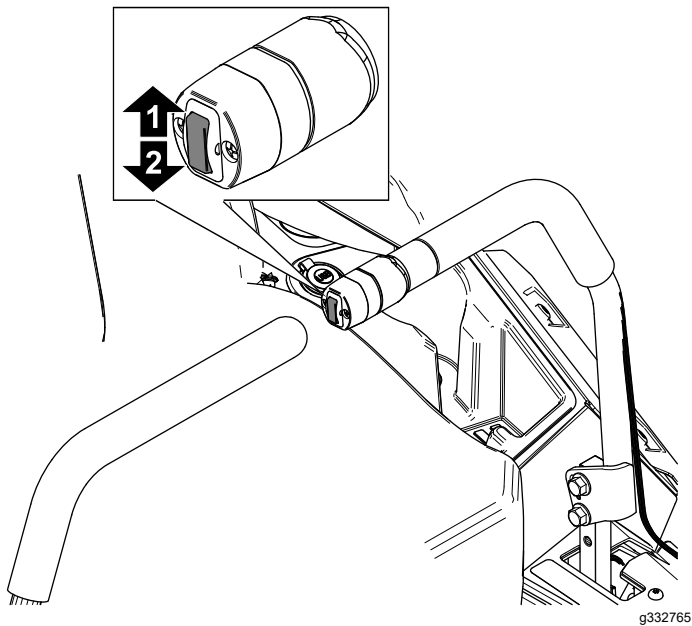
g469154

3. Paina leikkuupöydän nostokytkintä, kunnes leikkuukorkeusvivusto osuu kevyesti leikkuukorkeustappiin.

Tärkeää: Jos konetta kuljetetaan siten, että leikkuupöytä ei ole leikkuukorkeustapin varassa, leikkuupöydän nostimen toimilaite voi vaurioitua.

Leikkuukorkeuden säätö

1. Työnnä leikkuupöydän nostokytkin ylös.

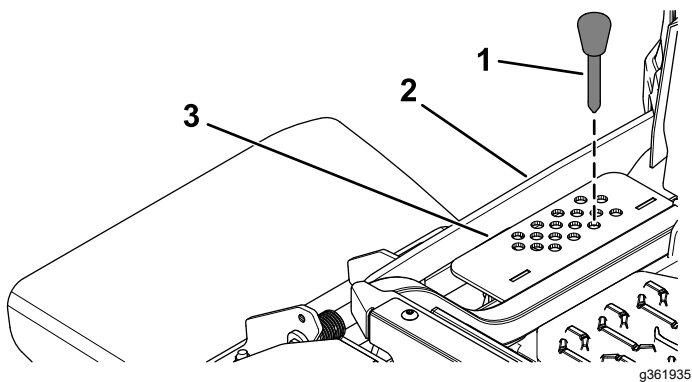


Kuva 11

1. Nosta leikkuupöytää työntämällä ylös.
2. Laske leikkuupöytää työntämällä alas.

2. Valitse leikkuukorkeuden kannattimesta haluttua leikkuukorkeutta vastaava reikä ja työnnä tappi reikään.
3. Paina leikkuupöydän nostokytkintä, kunnes leikkuukorkeusvivusto osuu kevyesti leikkuukorkeustappiin.

Huomaa: Liian voimakas kosketus leikkuukorkeusvivuston ja leikkuukorkeustapin välillä voi vaikuttaa kielteisesti leikkuupöydän leikkuukorkeuteen ja tasaukseen.



Kuva 12

1. Leikkuukorkeustappi
2. Leikkuukorkeusvivusto
3. Leikkuukorkeuskannatin

Huomautuksia:

Huomautuksia:



Count on it.