



Reservedelssæt til aktuator

Z Master® 4000-serien

Modelnr. 161-3549

Form No. 3465-829 Rev A

Monteringsvejledning

Montering

Løsdele

Brug skemaet herunder til at kontrollere, at alle dele er blevet leveret.

Fremgangsmåde	Beskrivelse	Antal	Anvendelse
1	Kræver ingen dele	–	Klargøring af maskinen.
2	Kræver ingen dele	–	Tag aktuatoren ud.
3	Boreskabelon	1	Bor huller i stellet ved hjælp af den medfølgende skabelon.
4	Aktuator Rundhovedede maskinskruer Låsemøtrikker Beslag Aktuatorens drejetap Låsepind Ansatsskrue	1 3 2 1 1 1 1	Montering af aktuatoren.
5	Kræver ingen dele	–	Kontrol af plæneklipperskjoldets klippehøjde og rive.

Bemærk: Maskinens venstre og højre side er som set fra den normale betjeningsposition.



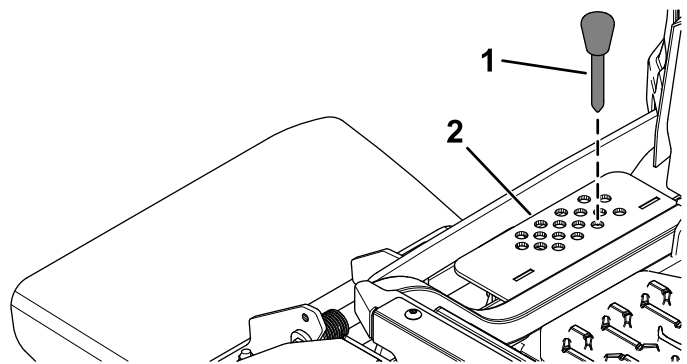
Klargøring af maskinen

Kræver ingen dele

Fremgangsmåde

1. Parker maskinen på en plan overflade.
2. Deaktiver kontakten til regulering af skæreknive.
3. Flyt bevægelsehåndtagene udad til positionen NEUTRAL-LOCK (neutral låseposition).
4. Aktiver parkeringsbremsen.
5. Sluk motoren, og tag nøglen ud.
6. Frakobl batteriets minuskabel.

7. Støt plæneklipperskjoldet med 4 x 4 træklodser.
8. Fjern klippehøjdepinden fra klippehøjdebeslaget (Figur 1).



Figur 1

1. Klippehøjdepind
2. Klippehøjdebeslag



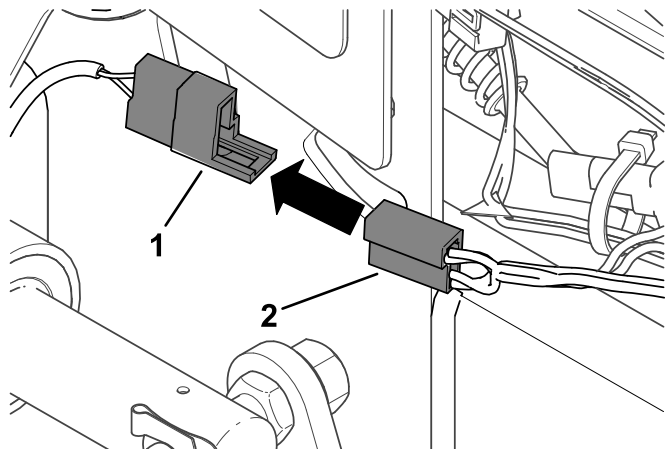
2

Afmontering af aktuatoren

Kræver ingen dele

Fremgangsmåde

1. Fjern aktuatorstikket fra maskinen.

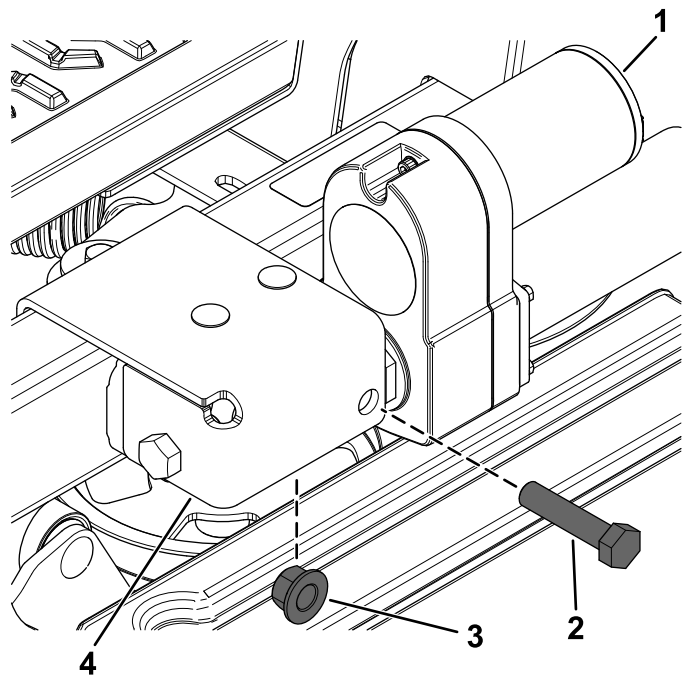


Figur 2

g469036

1. Aktuatorens ledningsnet
2. Ledningsnet til elektrisk skjoldløft

2. Fjern aktuatoren. Kassér delene.



g346587

Figur 3

1. Aktuator
2. Flangehovedskrue (1/2" x 2 1/4")
3. Låsemøtrik (1/2")
4. Udvendigt aktuatorbeslag

3

Boring i stellet

Dele, der skal bruges til dette trin:

1	Boreskabelon
---	--------------

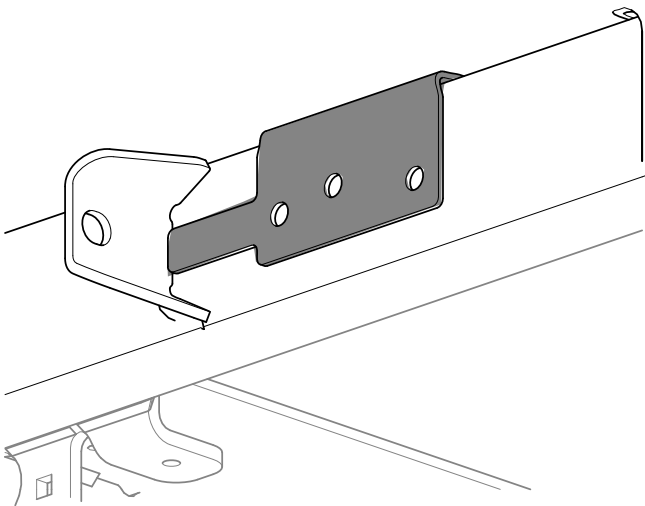
Fremgangsmåde

1. Fastgør boreskabelonen på stelrøret. Sørg for, at skabelonen flugter med fjederbeslaget.

⚠ ADVARSEL

Hvis der bores uden at bruge beskyttelsesbriller, kan materiale trænge ind i øjnene og forårsage øjenskade.

Bær altid beskyttelsesbriller, når der bores.



Figur 4

g469032

2. Bor huller i stellet ved hjælp af et X-borehoved.
Vigtigt: Bor ikke helt igennem den ene side. Bor på den ene side, og færdiggør derefter boringen på den anden side.
3. Fjern boreskabelonen fra stelrøret.

4

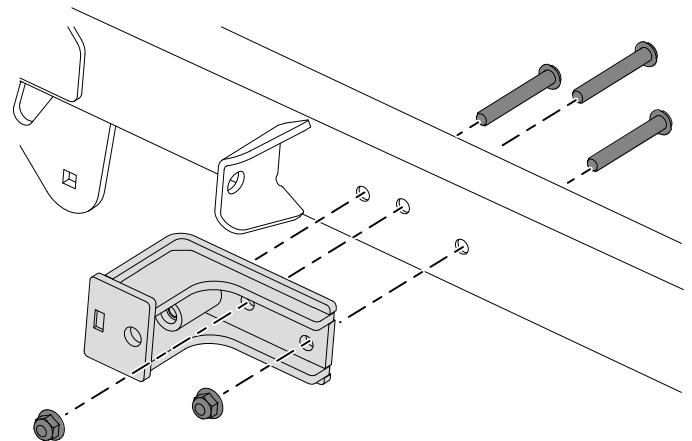
Montering af aktuatoren

Dele, der skal bruges til dette trin:

1	Aktuator
3	Rundhovedede maskinskruer
2	Låsemøtrikker
1	Beslag
1	Aktuatorens drejetap
1	Låsepind
1	Ansatsskrue

Fremgangsmåde

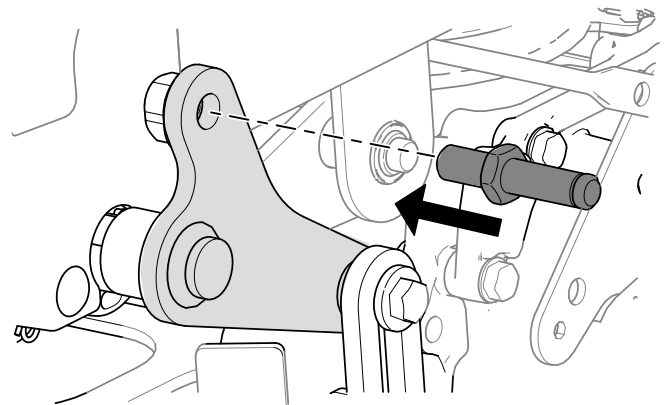
1. Monter beslaget med 3 rundhovedede maskinskruer og 2 låsemøtrikker.



Figur 5

g469031

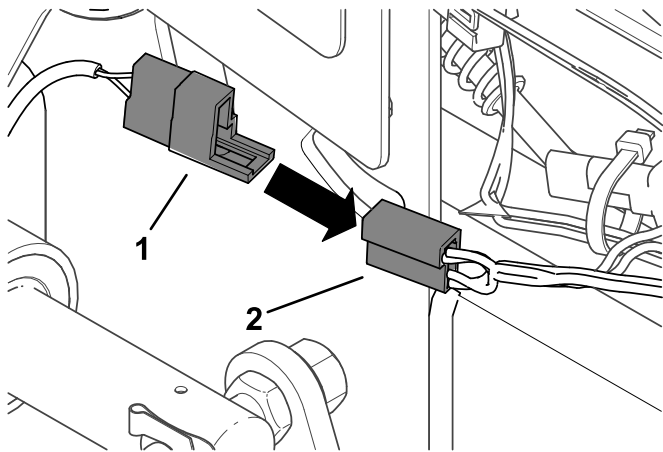
2. Monter aktuatorens drejetap.



Figur 6

g469030

3. Sæt aktuatorens ledningsnet i ledningsnettet til det elektriske skjoldløft.



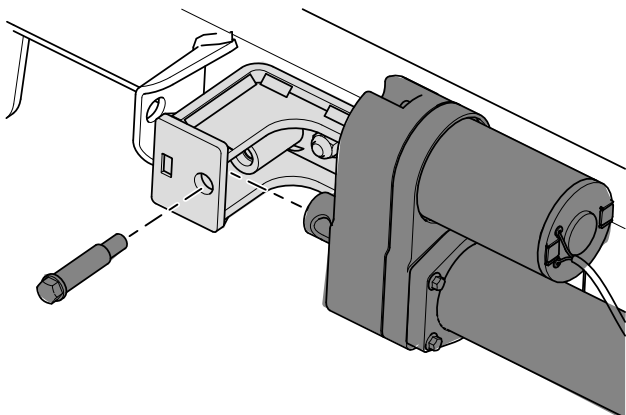
Figur 7

g469033

1. Aktuatorens ledningsnet 2. Ledningsnet til elektrisk skjoldløft

4. Montering af aktuatoren.

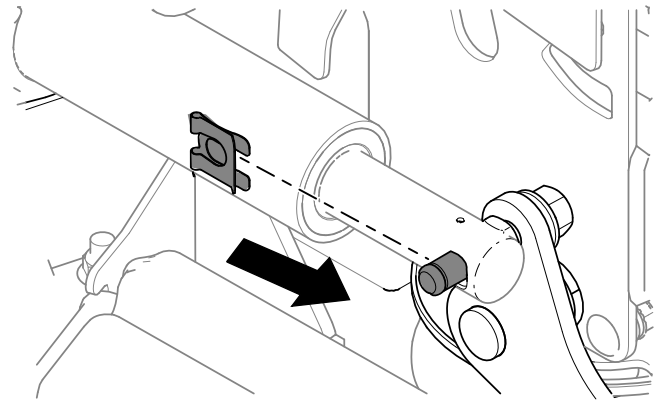
Bemærk: Hvis aktuatoren ikke flugter med stiften, skal aktuatoren tændes og trækkes ud eller tilbage efter behov.



Figur 8

g469035

5. Fastgør aktuatoren til den bageste skjoldløftearm med klemmen.



Figur 9

g469037

5

Kontrol af plæneklipper-skjoldets klippehøjde og rive

Kræver ingen dele

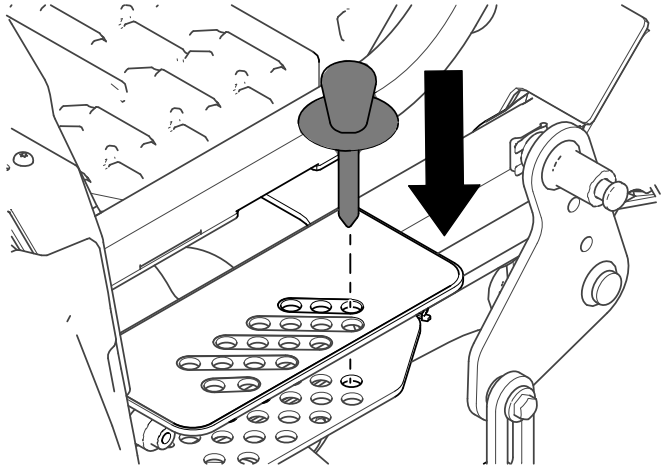
Fremgangsmåde

Se Justering af den tværgående nivellering og knivhældningen i *betjeningsvejledningen*.

Betjening

Maskintransport med elektrisk skjoldløft

1. Skub op på skjoldets løftekontakt, indtil skjoldet er hævet helt.
2. Sæt klippehøjdepinden i beslagets klippehøjdeposition på 140 mm.



Figur 10

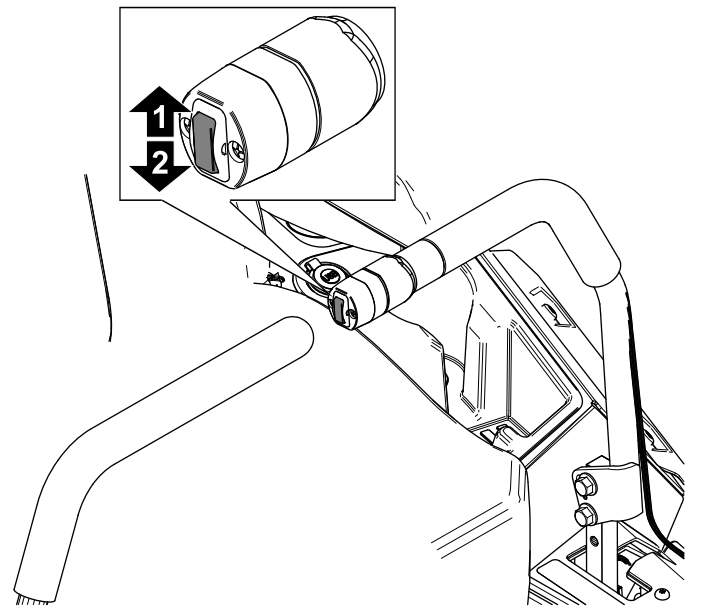
g469154

3. Skub ned på skjoldets løftekontakt, indtil klippehøjdeforbindelsen berører klippehøjdepinden let.

Vigtigt: Hvis maskinen transporteres, uden at skjoldet hviler på klippehøjdepinden, vil det medføre unødvendige skader på skjoldløfteaktuatoren.

Justering af klippehøjden

1. Skub op på skjoldets løftekontakt.



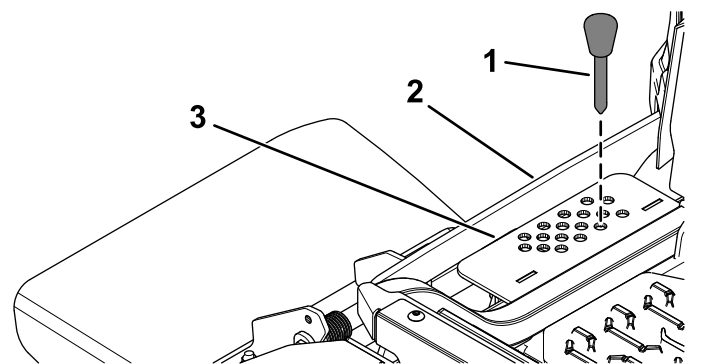
Figur 11

g332765

1. Skub op for at hæve skjoldet.
2. Skub ned for at sænke skjoldet.

2. Vælg det hul i klippehøjdebeslaget, som svarer til den ønskede klippehøjde, og sæt pinden i.
3. Skub ned på skjoldets løftekontakt, indtil klippehøjdeforbindelsen berører klippehøjdepinden let.

Bemærk: For stor kontakt mellem klippehøjdeforbindelsen og klippehøjdepinden kan påvirke plæneklipperskjoldets klippehøjde og nivellering negativt.



Figur 12

g361935

1. Klippehøjdepind
2. Klippehøjdeforbindelse
3. Klippehøjdebeslag

Bemærkninger:

Bemærkninger:



Count on it.